

# Energiskaffning och -förbrukning

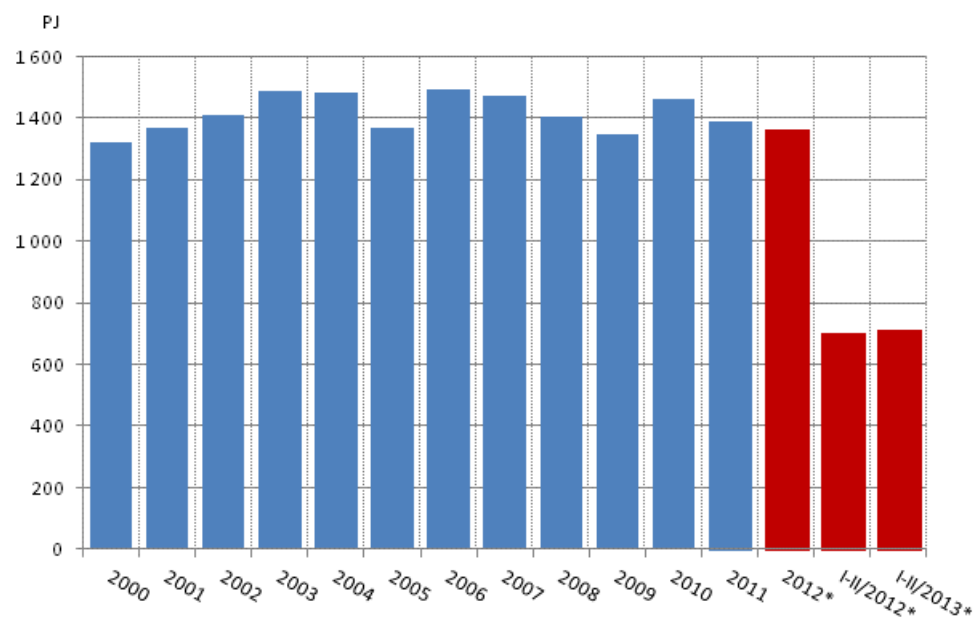
2013, 2:a kvartalet

## Med träbränslen producerades mer energi än tidigare

**Korrigerad 23.9.2013.** Den korrigerade siffran är markerad med rött, var tidigare 33,3.

Enligt Statistikcentralens preliminära uppgifter var totalförbrukningen av energi omkring 710 petajoule (PJ) under årets första halvår, vilket var en procent mer än året innan. Elförbrukningen uppgick till 43,4 terawattimmar (TWh), vilket var nästan på samma nivå som året innan. Nettoimporten av el minskade med 1,8 TWh, dvs. med omkring 21 procent. Importerad el ersattes med inhemsk produktion, men huvudsakligen med importerad bränsle. Kolsförbrukningen ökade med 24 procent (17 PJ) och den separata produktionen av el med stenkol ökade med över 80 procent. Torvförbrukningen minskade med 33 procent. Koldioxidutsläppen minskade med 4 procent från motsvarande tidpunkt året innan.

### Totalförbrukningen av energi



\*preliminär

Mest ökade förbrukningen av kol och näst mest användningen av träbränslen. Enligt de preliminära uppgifterna ökade förbrukningen av trä med över 7 procent. Träbränslen användes mer än tidigare vid uppvärmning och med dem täcktes över en fjärdedel av Finlands totala energiförbrukning. Förbrukningen av kärnenergi ökade med 3,5 PJ, dvs. med omkring 3 procent. Av de enskilda energikällorna minskade förbrukningen av torv kvantitativt sett mest, med 33 procent (14,6 PJ). Förbrukningen av naturgas minskade med 3 procent (1,9 PJ), vilket var kvantitativt sett lika mycket som minskningen av vattenkraft. Förbrukningen av vattenkraft minskade med 7 procent (1,9 PJ).

Den inhemska elproduktionen gick upp med 5 procent. Av elförbrukningen i Finland täcktes omkring 18 procent med importerad el. Elimporten från Ryssland vände uppåt efter en nedgång i importen i fjol. Under årets första halvår importerades 5 procent mer el från Ryssland. Produktionen av kondenskraft ökade med över 80 procent. Samproduktionen av el och värme var på samma nivå som året innan. Samproduktionen av el och värme ökade med 4 procent i industrins kombianläggningar, men minskade med 4 procent i fjärrvärmeverken. I Finland producerades bara 0,3 PJ el med vindkraft under första halvåret, vilket var 22 procent mer än året innan.

Under första halvåret 2013 uppgick importen av olika energiprodukter till 6,6 miljarder euro, vilket var en procent mer än året innan. Energiprodukter importerades mest från Ryssland, dvs. för 4,5 miljarder euro. Exporten av olika energiprodukter uppgick till 3,3 miljarder euro, vilket var 7 procent mer än året innan. Energiprodukter exporterades mest till Sverige. Ökningen berodde på en livligare import och export av mellandestillat och motorbensin. Stenkolslagren uppgick i juni till omkring 20 TWh, dvs. 27 procent mindre än året innan. Torvlagren uppskattades innehålla bräntorv för omkring 10 TWh, dvs. 34 procent mer än året innan.

#### Total energiförbrukning enligt energikälla (TJ) och CO<sub>2</sub>-utsläpp (Mt)

Energikälla	I-II/2013* <sup>4)</sup>	Årsförändring-%*	Andel av totalförbrukningen av energi, %*
Olja	156 463	-3	22
Kol <sup>1)</sup>	86 476	24	12
Naturgas	59 662	-3	8
Kärnenergi <sup>2)</sup>	124 337	3	18
Netto import av el <sup>3)</sup>	24 434	-21	3
Vatten- och vindkraft <sup>3)</sup>	28 047	-6	4
Torv	30 010	-33	4
Träbränslen	183 696	7	26
Övriga	17 170	0	2
<b>TOTAL ENERGI FÖRBRUKNING</b>	<b>710 295</b>	<b>1</b>	<b>100</b>
Utrikestrafik	15 833	4	.
CO <sub>2</sub> - utsläpp från energisektorn	25	-4	.

1) Kol: innehåller stenkol, koks samt masugn- och koksgas.

2) Omvandling av elproduktion till bränsleenheter: Kärnkraft: 10,91 TJ/GWh (33 % total verkningsgrad)

3) Omvandling av elproduktion till bränsleenheter: Vatten- och vindkraft samt nettoimport av el: 3,6 TJ/GWh (100 %)

4) \*preliminär

# Innehåll

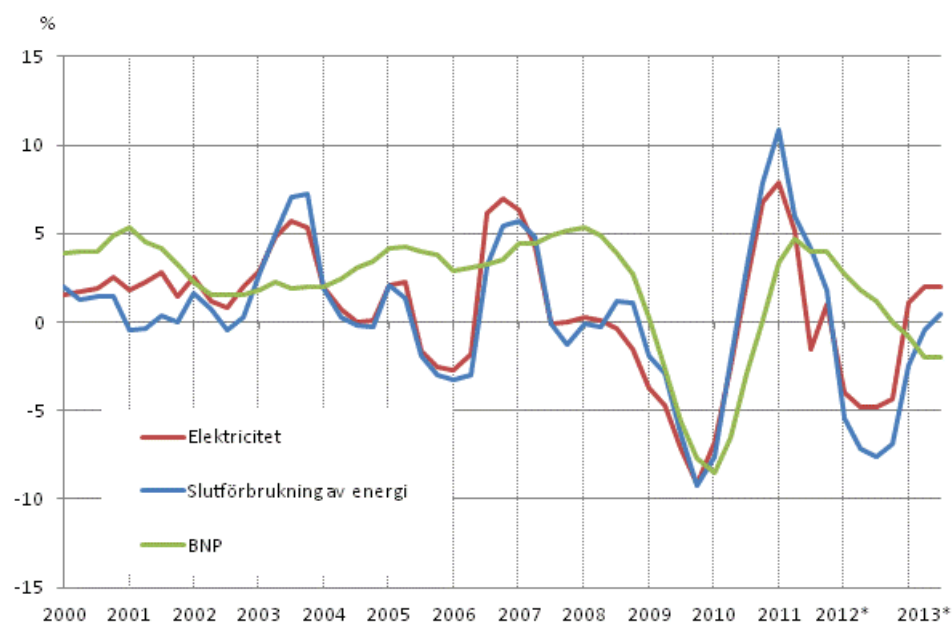
## Figurer

### Figurbilagor

Figurbilaga 1. Förändringar i BNP, slutförbrukning av energi och elektricitetsförbrukning .....	4
Figurbilaga 2. Koldioxidutsläppen av förbrukningen av fossila bränslena och torv.....	4
Figurbilaga 3. Stenkolförbrukning .....	5
Figurbilaga 4. Förbrukning av naturgas .....	5
Figurbilaga 5. Förbrukning av energitorv .....	6
Figurbilaga 6. Oljeleveranser inom landet .....	6
Revideringar i denna statistik.....	7

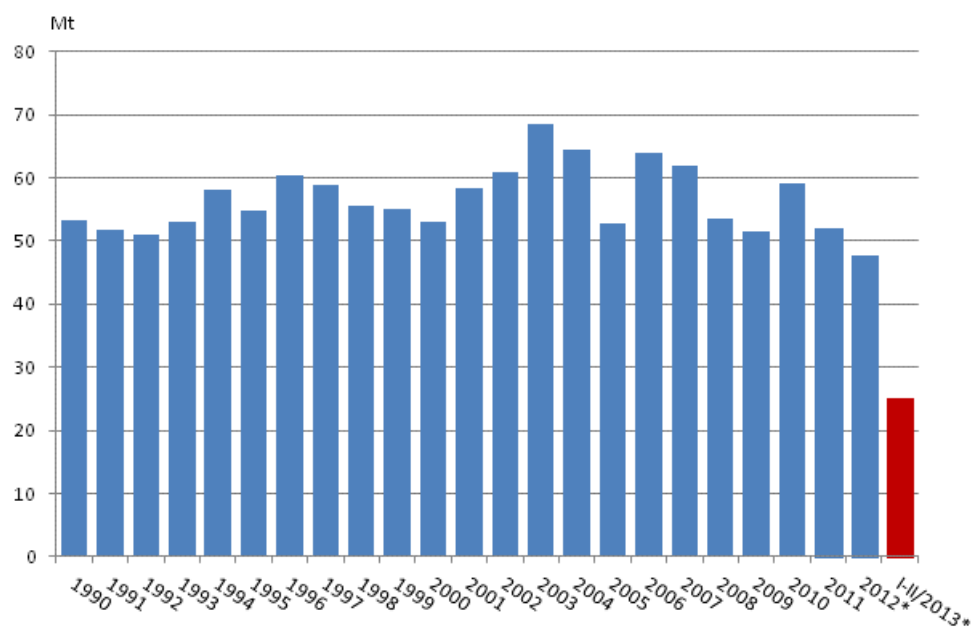
## Figurbilagor

**Figurbilaga 1. Förändringar i BNP, slutförbrukning av energi och elektricitetsförbrukning**



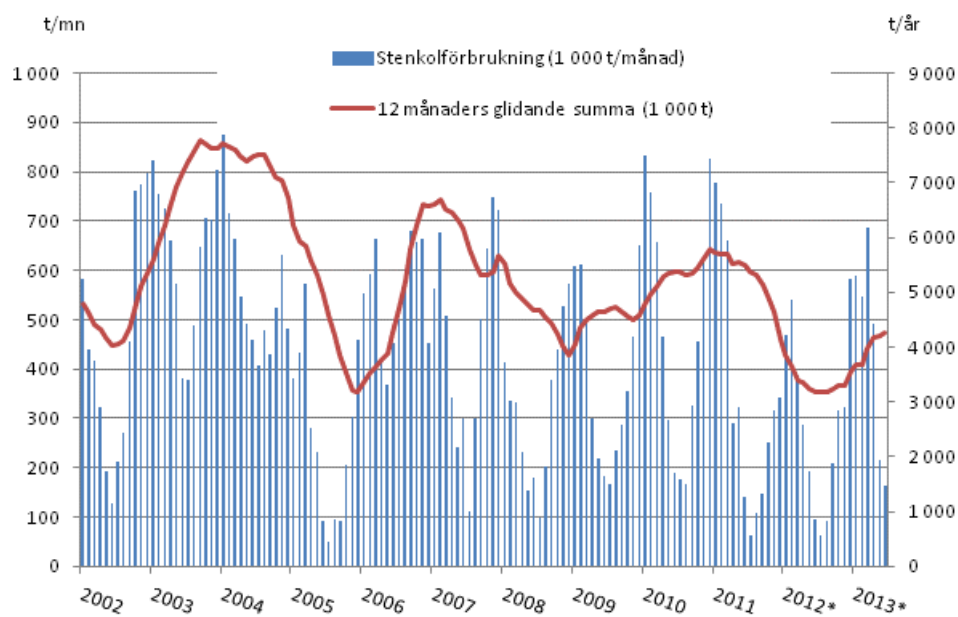
\*preliminär, 12 månaders glidande summa

**Figurbilaga 2. Koldioxidutsläppen av förbrukningen av fossila bränslena och torv**



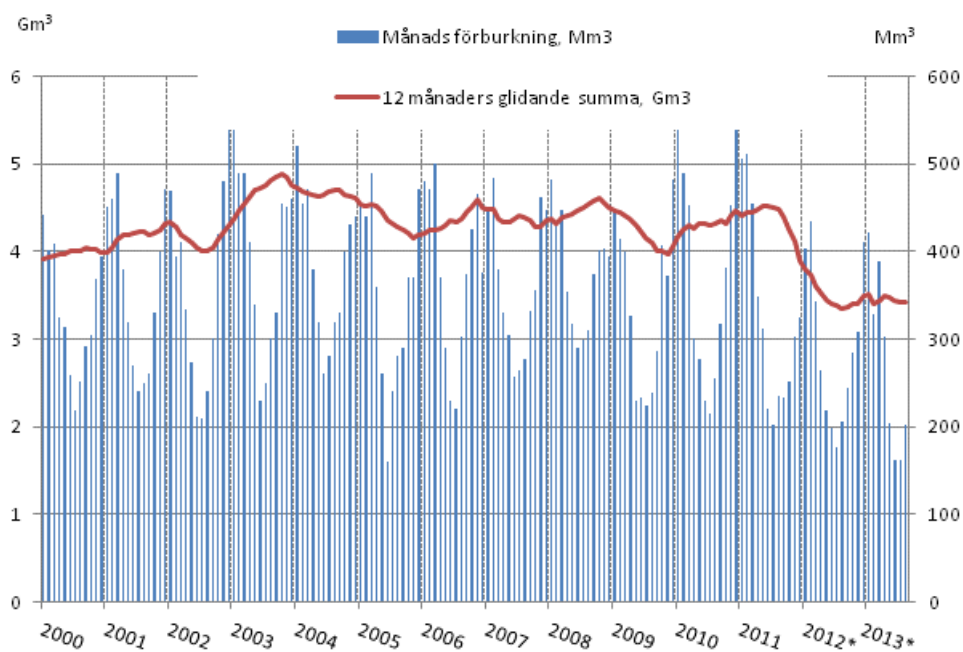
\*preliminär

### Figurbilaga 3. Stenkolförbrukning



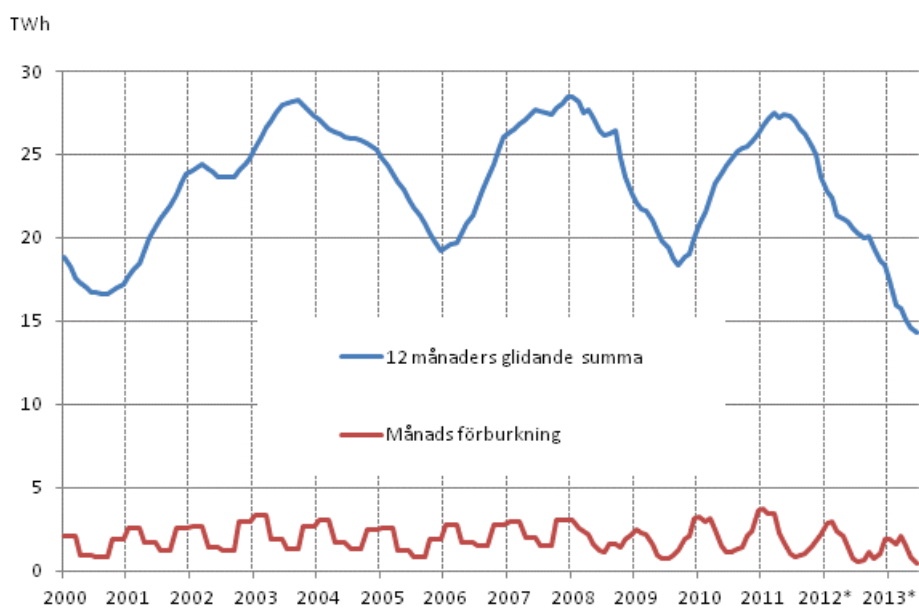
\*preliminär

### Figurbilaga 4. Förbrukning av naturgas



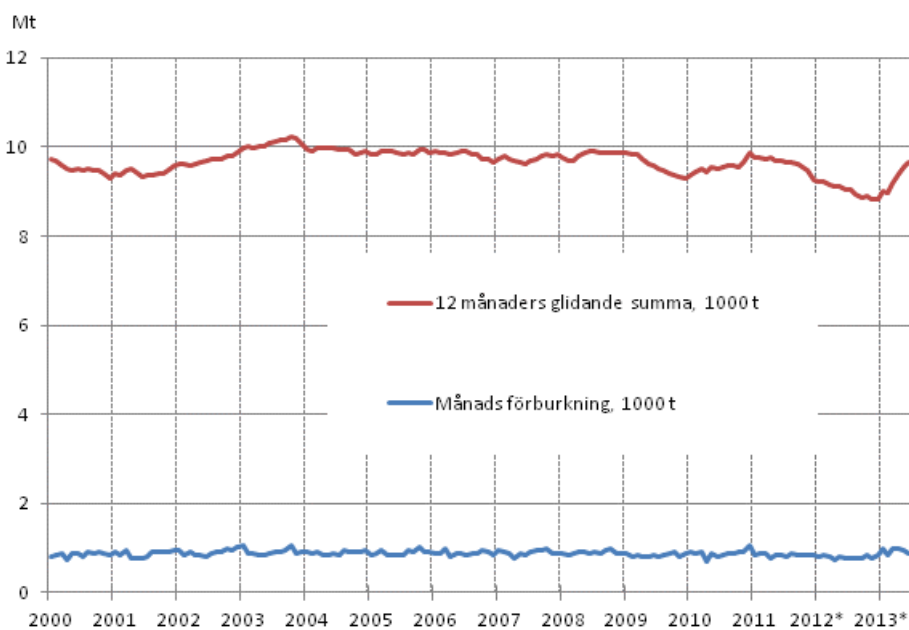
Källa: Gasum, \*preliminär

### Figurbilaga 5. Förbrukning av energitorv



Källa: Bioenergi rf/Torvindustriförbundet rf,; \*preliminär

### Figurbilaga 6. Oljeleveranser inom landet



Källa: Oljebranschens Centralförbund rf, \*preliminär

## Revideringar i denna statistik

Uppgifterna i statistiken har reviderats enligt tabellen nedan. Mera information om revideringen finns i punkt 3 i kvalitetsbeskrivningen (på finska).

### Revidering av årsförändringar inom totalförbrukningen av energi för offentliga utgifter<sup>1)</sup>

Totalförbrukningen av energi och statistikkvartal		Årsförändring (%)		Revidering (%-enheter)
		1:a offentliggörandet	Senaste offentliggörandet 20.9.2013 (%)	
Totalförbrukningen av energi	I-IV/2012	-2	-2	0
	I/2012	-3	-7	-4
	II/2012	-1	-1	0
	III/2012	-1	0	1
	IV/2012	1	2	1
	I/2013	-1	-1	0

1) Revideringen beskriver skillnaden (i procentenhet) mellan senaste och första offentliggörandets årsförändringprocenter. Första offentliggörandet hänvisar till den tidpunkt då den preliminära uppgiften om referensperioden publicerades första gången.

## Förfrågningar

Pentti Wanhatalo 09 1734 2685

Ansvarig statistikdirektör:

Leena Storgårds

[energia@stat.fi](mailto:energia@stat.fi)

[www.stat.fi](http://www.stat.fi)

Källa: Statistikcentralen, Energianskaffning och -förbrukning