

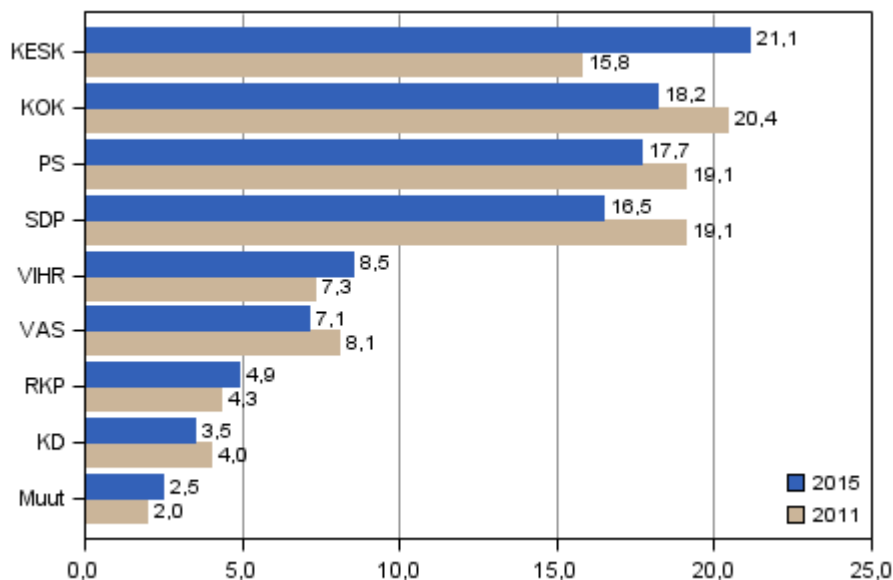
Eduskuntavaalit 2015, vahvistettu tulos

Suomen Keskusta vaalien voittaja eduskuntavaaleissa 2015

Korjattu 30.4.2015 klo 10:45. Kuvio 2 julkistuksessa korjattu.

Suomen Keskusta nousi vaalien voittajaksi Sosialidemokraattien, Kokoomuksen ja Perussuomalaisten menettäessä kannatustaan verrattuna edellisiin eduskuntavaaleihin. Suomen Keskusta lisäsi kannatustaan 5,3 prosenttiyksikköä saaden koko maan äänistä 21,1 prosenttia, mikä nosti sen maan suurimmaksi puolueeksi. Suomen Keskustan äänisaalis merkitsi puolueelle 14 lisäpaikkaa eduskuntaan. Kaikkiaan se sai 49 edustajaa ja ääniä koko maassa yhteensä 626 218, mikä on 162 952 ääntä enemmän kuin vuoden 2011 eduskuntavaaleissa.

Puolueiden kannatus eduskuntavaaleissa 2015 ja 2011



Perussuomalaiset sai toiseksi eniten kansanedustajia. Äänimäärässä mitattuna puolue oli kolmannella sijalla. Puolue sai koko maan äänistä 17,7 prosenttia. Edellisiin eduskuntavaaleihin verrattuna sen kannatus laski 1,4 prosenttiyksiköllä. Puolue sai 524 054 ääntä ja 38 kansanedustajaa eduskuntaan. Puolueen paikkamäärä väheni yhdellä ja äänimäärä 36 021 äänellä verrattuna vuoden 2011 eduskuntavaaleihin.

Kokoomus oli edustajapaikoilla mitattuna kolmanneksi suurin puolue. Äänimäärässä mitattuna Kokoomus oli toiseksi suurin. Puolue sai 37 edustajapaikkaa ja äänistä 18,2 prosenttia. Puolue menetti 7 edustajaa ja sai 2,2 prosenttiyksikköä vähemmän ääniä kuin edellisissä eduskuntavaaleissa. Koko maassa Kokoomus sai ääniä 540 212, mikä on 58 926 ääntä vähemmän kuin vuonna 2011.

SDP putosi neljännelle sijalle. Puolue sai 16,5 prosenttia äänistä ja 34 edustajapaikkaa, mikä on 2,6 prosenttiyksikköä ja 8 edustajapaikkaa vähemmän kuin vuoden 2011 eduskuntavaaleissa. SDP:n äänimäärä oli 490 102 ja 71 456 ääntä edellisiä eduskuntavaaleja vähemmän.

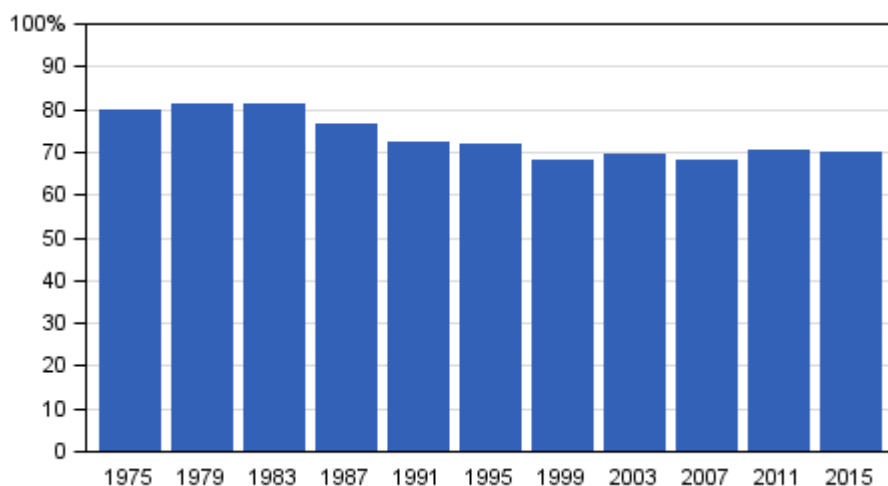
Vihreä liitto sai 8,5 prosenttia äänistä ja 15 edustajapaikkaa. Puolueen äänimäärä lisääntyi 1,3 prosenttiyksikköä ja edustajapaikkojen määrä lisääntyi viidellä. Puolueen tulos oli lähes sama kuin vuoden 2007 eduskuntavaaleissa. RKP sai vaaleissa 4,9 prosenttia äänistä, mikä on 0,6 prosenttiyksikköä edellisiä eduskuntavaaleja enemmän. Puolue säilytti yhdeksän edustajapaikkaansa. Vasemmistoliitto sai vaaleissa 7,1 prosenttia äänistä ja 12 edustajapaikkaa. Edellisiin eduskuntavaaleihin verrattuna väheni äänimäärä 1,0 prosenttiyksikköä ja edustajien määrä kahdella. Kristillisdemokraatit saivat äänistä 3,5 prosenttia, 0,5 prosenttiyksikköä vähemmän kuin edellisissä eduskuntavaaleissa. KD menetti yhden edustajapaikan saaden eduskuntaan viisi edustajaa. Vuoden 2015 eduskuntavaaleissa ei eduskuntaan noussut uusia puolueita.

Vaaliosallistuminen edellisten eduskuntavaalien tasolla

Suomessa asuvien Suomen kansalaisten äänestysprosentti oli 70,1 prosenttia, mikä on 0,4 prosenttiyksikköä vähemmän kuin vuoden 2011 eduskuntavaaleissa. Äänestysaktiivisuus nousi Ahvenanmaan, Lapin, Keski-Suomen ja Oulun vaalipiireissä. Vilkkainta äänestäminen oli Helsingin vaalipiirissä, jossa äänesti 75,1 prosenttia äänioikeutetuista. Keskimääräistä vilkkaammin äänestettiin myös Uudenmaan (72,4 %), Vaasan (72,0 %), Varsinais-Suomen (71,0 %) ja Pirkanmaan (70,5 %) vaalipiireissä.

Kaikkiaan äänioikeutettuja oli 4 463 333. Suomessa asuvia äänioikeutettuja oli 4 221 237 ja ulkomailla asuvia 242 096. Ulkosuomalaisten äänestysaktiivisuus oli 10,1 prosenttia, mikä on 0,5 prosenttiyksikköä vähemmän kuin edellisissä eduskuntavaaleissa.

Suomessa asuvien Suomen kansalaisten äänestysaktiivisuus eduskuntavaaleissa 1975 - 2015, %. Kuvio korjattu.



Äänestysaktiivisuus eduskuntavaaleissa 1975-2015, %

Vuosi	Suomessa asuvat Suomen kansalaiset	Ulkomailla asuvat Suomen kansalaiset
1975	79,7	7,1
1979	81,2	6,7
1983	81,0	6,7
1987	76,4	5,8
1991	72,1	5,6
1995	71,9	6,1
1999	68,3	6,5
2003	69,7	8,8
2007	67,9	8,6
2011	70,5	10,6
2015	70,1	10,1

Tilastokeskuksen vaalitulospalvelut

Tilastokeskus julkaisi ennen vaaleja 10.4.2015 ehdokkaiden taustoista katsauksen, jossa tarkastellaan muun muassa ehdokkaiden sukupuolijakaumaa, ikää, syntyperää, koulutusta, työllisyyttä, tulotasoa ja perheasemaa verrattuna äänioikeutettujen vastaaviin tietoihin. Katsausta täydennetään 30.4.2015 vahvistetun vaalituloksen julkistuksen yhteydessä valittujen taustatiedoilla.

Tilastokeskus avasi 21.4.2015 verkossa maksuttoman vaalikarttapalvelun, jossa on kartoin ja kuvioin havainnollistettua tietoa eduskuntavaaleista. Teemoina ovat muun muassa äänestysaktiivisuus, eniten ääniä saanut puolue, puolueiden kannatus ja kannatuksen muutos sekä valitut ehdokkaat vaalipiireittäin. Tietoja voi tarkastella eri aluetasoilla: kunnittain, vaalipiireittäin ja suurimmissa kaupungeissa äänestysalueittain. Karttojen tiedot päivitetään vahvistetun vaalituloksen tiedoilla 30.4.2015.

Tarkemmat vaalitulostiedot löytyvät Tilastokeskuksen PX-Web-tietokantapalvelusta, jossa jokainen voi muodostaa omia tilastotaulujaan vaaleista. Tietokantataulukot eduskuntavaalien ennakkotiedoista tuotetaan 21.4.2015. Eduskuntavaalien vahvistetun tuloksen mukaiset tietokantataulukot julkistetaan 30.4.2015.

Tilastokeskus julkaisee 30.4.2015 tausta-analyysin, jossa kuvataan ennakolta äänestäneitä suhteessa äänioikeutettuihin. Analyysi perustuu äänioikeusrekisteristä (Väestörekisterikeskus) saatuihin tietoihin sekä Tilastokeskuksen Väestö- ja elinolotilastojen tietoihin. Äänioikeusrekisteriin tehdään jokaisen ennakkoon äänestävän äänestämisestä merkintä. Äänioikeusrekisteriin yhdistetyt henkilöiden taustatiedot perustuvat Tilastokeskuksen Väestö- ja elinolotilastojen tilastoaineistoihin, mm. työssäkäyntitilastoon, tutkintorekisteriin ja perhetilastoon.

[Ehdokkaiden ja valittujen katsaus](#)

[Vaalikarttapalvelu](#)

[Tietokantataulukot](#)

[Ennakolta äänestäneet](#)

Sisällys

1. Ehdokkaiden ja valittujen tausta-analyysi eduskuntavaaleissa 2015.....	7
1.1. Ehdokkaat, valitut ja äänioikeutetut sukupuolen mukaan	7
1.2. Ikärakenne	13
1.3. Ulkomaalaistausta.....	17
1.4. Koulutustaso.....	19
1.5. Työmarkkina-asema.....	21
1.6. Perheasema	26
1.7. Lasten määrä	28
1.8. Tulotaso.....	30
2. Ennakkoon äänestäneiden tausta-analyysi eduskuntavaaleissa 2015.....	33
2.1. Ikä ja sukupuoli.....	33
2.2. Pääasiallinen toiminta, koulutus ja perheasema	34
2.3. Tulotaso.....	37
2.4. Ulkomaalaistausta	40

Taulukot

Taulukko 1. Ehdokkaiden lukumäärä puolueittain eduskuntavaaleissa 2007, 2011 ja 2015.....	8
Taulukko 2. Naisten osuus äänioikeutetuista sekä ehdokkaista ja valituista (puolueittain) eduskuntavaaleissa 2003, 2007, 2011 ja 2015, %.....	10
Taulukko 3. Naisten osuus ehdokkaista ja valituista vaalipiireittäin eduskuntavaaleissa 2007, 2011 ja 2015, %.....	12
Taulukko 4. Äänioikeutettujen, ehdokkaiden ja valittujen (puolueittain) keski-ikä sukupuolen mukaan eduskuntavaaleissa 2015.....	16
Taulukko 5. Äänioikeutetut, ehdokkaat ja valitut sukupuolen ja kielen mukaan eduskuntavaaleissa 2015, %.....	17
Taulukko 6. Äänioikeutetut, ehdokkaat (puolueittain) ja valitut koulutusasteen mukaan eduskuntavaaleissa 2015, %.....	21
Taulukko 7. Äänioikeutetut, ehdokkaat (puolueittain) ja valitut pääasiallisen toiminnan mukaan eduskuntavaaleissa 2015, %.....	23
Taulukko 8. Äänioikeutetut, ehdokkaat (puolueittain) ja valitut perheaseman mukaan eduskuntavaaleissa 2015, %.....	28
Taulukko 9. Ylimpään ja alimpaan tulokymmenyksen kuuluneiden ehdokkaiden osuudet sukupuolen mukaan puolueittain eduskuntavaaleissa 2015, % puolueen ehdokkaista.....	32
Taulukko 10. Ennakkoon äänestäneiden osuus äänioikeutetuista sukupuolen ja iän mukaan eduskuntavaaleissa 2011 ja 2015, %.....	34
Taulukko 11. Ennakkoon äänestäneiden osuus äänioikeutetuista iän ja koulutusasteen mukaan eduskuntavaaleissa 2011 ja 2015, %.....	36
Taulukko 12. Ennakkoon äänestäneiden osuus äänioikeutetuista perheaseman ja iän mukaan eduskuntavaaleissa 2011 ja 2015, %.....	37
Taulukko 13. Äänioikeutettujen tulodesiilien alarajat 2011 ja 2015, euroa.....	38
Taulukko 14. Ennakkoon äänestäneiden osuus äänioikeutetuista sukupuolen ja kielen mukaan eduskuntavaaleissa 2011 ja 2015, %.....	40
Taulukko 15. Ennakkoon äänestäneiden osuus äänioikeutetuista syntyperän ja iän mukaan eduskuntavaaleissa 2011 ja 2015, %.....	41

Liitetaulukot

Liitetaulukko 1. Puolueiden edustajapaikat eduskuntavaaleissa 1983-2015	43
Liitetaulukko 2. Puolueiden kannatus eduskuntavaaleissa 1991-2015 (%).....	43

Kuviot

Kuvio 1. Äänioikeutetut, ehdokkaat (puolueittain) ja valitut sukupuolen mukaan eduskuntavaaleissa 2015, %.....	9
Kuvio 2. Naisten osuus äänioikeutetuista, ehdokkaista ja valituista vaalipiireittäin eduskuntavaaleissa 2015, %....	11
Kuvio 3. Samojen ehdokkaiden (puolueittain) osuus eduskuntavaaleissa 2007, 2011 ja 2015, % puolueen ehdokkaista.....	12
Kuvio 4. Samojen valittujen kansanedustajain (puolueittain) osuus eduskuntavaaleissa 2007, 2011 ja 2015, % puolueen valituista kansanedustajista	13
Kuvio 5. Äänioikeutettujen ikäjakauma sukupuolen mukaan eduskuntavaaleissa 2015, % kaikista äänioikeutetuista.....	14
Kuvio 6. Ehdokkaiden ikäjakauma sukupuolen mukaan eduskuntavaaleissa 2015, % kaikista ehdokkaista.....	14
Kuvio 7. Eduskuntaan valittujen ikäjakauma sukupuolen mukaan eduskuntavaaleissa 2015, % kaikista valituista.	15
Kuvio 8. Äänioikeutetut, ehdokkaat (puolueittain) ja valitut ikäluokittain eduskuntavaaleissa 2015, %.....	15
Kuvio 9. Vieraskielisten osuudet äänioikeutetuista ja ehdokkaista (puolueittain) sekä valituista eduskuntavaaleissa 2015, %.....	18
Kuvio 10. Syntyperältään ulkomaalaisten osuus äänioikeutetuista ja ehdokkaista eduskuntavaaleissa 2007, 2011 ja 2015, %	18
Kuvio 11. Syntyperältään ulkomaalaisten osuus äänioikeutetuista, ehdokkaista (puolueittain) ja valituista eduskuntavaaleissa 2015, %.....	19
Kuvio 12. Äänioikeutetut, ehdokkaat (puolueittain) ja valitut koulutusasteen mukaan eduskuntavaaleissa 2015, %.....	20
Kuvio 13. Äänioikeutetut, ehdokkaat (puolueittain) ja valitut pääasiallisen toiminnan mukaan eduskuntavaaleissa 2015, %.....	22
Kuvio 14. Äänioikeutettujen ja ehdokkaiden (puolueittain) työllisyysaste eduskuntavaaleissa 2015, työllisten osuus 18–64-vuotiaista (%).....	24
Kuvio 15. Äänioikeutetut, ehdokkaat (puolueittain) ja valitut sosioekonomisen aseman mukaan eduskuntavaaleissa 2015, %.....	25
Kuvio 16. Äänioikeutetut, ehdokkaat (puolueittain) ja valitut työnantajan sektorin mukaan eduskuntavaaleissa 2015, %.....	26
Kuvio 17. Äänioikeutetut, ehdokkaat (puolueittain) ja valitut perheaseman mukaan eduskuntavaaleissa 2015, %.....	27
Kuvio 18. Äänioikeutetut, ehdokkaat (puolueittain) ja valitut lasten lukumäärän mukaan eduskuntavaaleissa 2015, %.....	29
Kuvio 19. Äänioikeutetut, ehdokkaat (puolueittain) ja valitut lasten lukumäärän (lapsia keskimäärin) mukaan eduskuntavaaleissa 2015.....	29
Kuvio 20. Äänioikeutettujen, ehdokkaiden (puolueittain) ja valittujen käytettävissä olevien rahatulojen mediaani eduskuntavaaleissa 2015, € vuodessa.....	30
Kuvio 21. Ylimpään tulokymmenykseen kuuluneet ehdokkaat (puolueittain) eduskuntavaaleissa 2015, % (käytettävissä olevat rahatulot).....	31
Kuvio 22. Alimpaan tulokymmenykseen kuuluneet ehdokkaat (puolueittain) ja valitut eduskuntavaaleissa 2015, % (käytettävissä olevat rahatulot).....	31
Kuvio 23. Ennakkoon äänestäneiden osuus äänioikeutetuista iän mukaan eduskuntavaaleissa 2011 ja 2015, %.....	34
Kuvio 24. Äänioikeutetut ja ennakkoon äänestäneet pääasiallisen toiminnan mukaan eduskuntavaaleissa 2011, %.....	35
Kuvio 25. Äänioikeutetut ja ennakkoon äänestäneet pääasiallisen toiminnan mukaan eduskuntavaaleissa 2015, %.....	35

Kuvio 26. Ennakkoon äänestäneiden osuus äänioikeutetuista perheaseman mukaan eduskuntavaaleissa 2011 ja 2015, %.....	37
Kuvio 27. Ennakkoon äänestäneiden osuus äänioikeutetuista tulodesiileittäin eduskuntavaaleissa 2011 ja 2015, %.....	39
Kuvio 28. Ennakkoon äänestäneiden osuus äänioikeutetuista tulodesiileittäin eduskuntavaaleissa 2011 ja 2015, työvoimaan kuuluvat enintään 65-vuotiaat, %.....	40
Eduskuntavaalit, laatuseloste	45

1. Ehdokkaiden ja valittujen tausta-analyysi eduskuntavaaleissa 2015

Seuraavassa tarkastellaan eduskuntavaaleissa 2015 äänioikeutettuja, puolueiden ehdokkaaksi asettamia henkilöitä ja eduskuntaan valittuja eri taustatietojen mukaan. Tiedot äänioikeutetuista on saatu 4.3.2015 perustetusta äänioikeusrekisteristä ja tiedot ehdokkaista 19.3.2015 perustetusta ehdokasrekisteristä. Tiedot valituksi tulemisesta perustuvat 22.4.2015 vahvistettuun tulokseen. Taustatiedot perustuvat Tilastokeskuksen tilastoaineistoihin, mm. väestö-, työssäkäynti- ja perhetilastoihin sekä tutkintorekisteriin. Äänioikeutettujen tarkastelussa ovat mukana vain Suomessa asuvat äänioikeutetut. Vuoden 2011 eduskuntavaaleissa ehdokkaita eduskuntaan saaneet puolueet on esitetty kuvioissa ja taulukoissa eriteltyinä ja niistä käytetään analyysissä nimitystä ”Eduskuntapuolueet”. Muiden puolueiden ja valitsijamiesyhdistysten ehdokkaiden tiedot on summattu ryhmään ”Muut”.

Ehdokkaat ja eduskuntaan valitut eroavat ikä- ja sukupuolirakenteeltaan kaikista äänioikeutetuista. Tämä on otettava huomioon, kun ehdokkaita verrataan äänioikeutettuihin. Analyysin taulukoissa ja kuvioissa tietoja ei ole ikävakioitu. Vakiointi pienentäisi hieman eroa ehdokkaiden ja äänioikeutettujen välillä esim. verrattaessa ehdokkaiden ja äänioikeutettujen koulutustasoa, pääasiallista toimintaa, perheasemaa ja sosioekonomista asemaa.

1.1. Ehdokkaat, valitut ja äänioikeutetut sukupuolen mukaan

Naisten osuus ehdokkaista ja valituista vakiintunut noin 40 prosenttiin

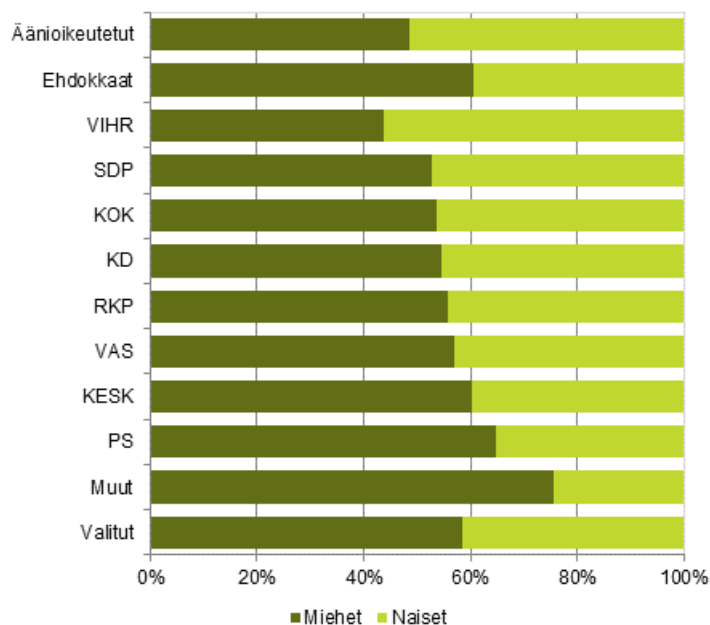
Vaaleissa asetettiin 2 146 ehdokasta, mikä on 169 ehdokasta vähemmän kuin edellisissä vaaleissa, mutta kuitenkin 142 enemmän kuin vuoden 2007 eduskuntavaaleissa. Vuoden 2011 vaaleissa lähes kaikki eduskuntapuolueet asettivat enemmän ehdokkaita kuin vuonna 2007. Nyt ainoastaan Ruotsalainen kansanpuolue (RKP) ja Suomen Kristillisdemokraatit asettivat edellisvaaleja enemmän ehdokkaita. RKP kasvatti ehdokkaidensa määrää 25 prosenttia 83:sta 104:ään. (Taulukko 1)

Taulukko 1. Ehdokkaiden lukumäärä puolueittain eduskuntavaaleissa 2007, 2011 ja 2015

Puolue	Ehdokkaiden lukumäärät puolueittain			Muutos edellisiin vaaleihin (%)	
	2007	2011	2015	2011	2015
Ehdokkaat yhteensä	2 004	2 315	2 146	15,5	-7,3
Kansallinen Kokoomus KOK	225	232	214	3,1	-7,8
Suomen Sosialidemokraattinen Puolue SDP	230	238	216	3,5	-9,2
Perussuomalaiset PS	168	238	215	41,7	-9,7
Suomen Keskusta KESK	233	233	216	0,0	-7,3
Vasemmistoliitto VAS	208	236	216	13,5	-8,5
Vihreä liitto VIHR	202	228	208	12,9	-8,8
Ruotsalainen kansanpuolue RKP	75	83	104	10,7	25,3
Suomen Kristillisdemokraatit KD	188	191	193	1,6	1,0
Muut	475	636	564	33,9	-11,3

Ehdokkaista miehiä oli 1 301 ja naisia 845. Eduskuntapuolueista suhteellisesti vähiten naisehdokkaita asetti vuoden 2015 vaaleihin Perussuomalaiset (35,3 %) ja Suomen Keskusta (39,8 %). Eduskuntapuolueista Perussuomalaiset oli ainoa puolue, joka jäi naisten osuudessa alle keskiarvon (39,4 %). Eniten naisehdokkaita oli Vihreällä liitolla (56,3 %) ja Suomen Sosialidemokraattisella Puolueella (47,2 %). Vain Vihreällä liitolla oli enemmän nais- kuin miesehdokkaita. Äänioikeutetuista naisia on enemmistö eli 51,5 prosenttia. (Kuvio 1, taulukko 2)

Kuvio 1. Äänioikeutetut, ehdokkaat (puolueittain) ja valitut sukupuolen mukaan eduskuntavaaleissa 2015, %



Naisten osuus ehdokkaista on pysytellyt samalla tasolla koko 2000-luvun eli niukasti alle 40 prosentissa. Perussuomalaiset ovat lisänneet naisehdokkaidensa osuutta vuodesta 2003 kymmenellä prosenttiyksiköllä. Siitä huolimatta naisten osuus Perussuomalaisten ehdokkaista oli eduskuntapuolueista alhaisin. Viime vaaleihin verrattuna naisten osuutta ehdokkaissa kasvattivat Perussuomalaisten lisäksi Kokoomus, SDP, Vihreät ja Kristillisdemokraatit.

Eduskuntaan valittiin 117 miestä ja 83 naista. Naisten osuus valituista on 41,5 prosenttia, mikä on pari prosenttiyksikköä korkeampi kuin naisten osuus ehdokkaista. Naisten osuus valituista nousi 2007 vaaleissa yli 40 prosentin ja on vakiintunut tälle tasolle siitä lähtien. Vuoden 2011 vaaleihin verrattuna naisia valittiin eduskuntaan kuitenkin prosenttiyksikön verran vähemmän.

Suhteellisesti eniten naisia valittiin Kristillisdemokraateista, SDP:stä ja Vasemmistoliitosta. Kaikista näistä yli puolet eduskuntaan valituista oli naisia. Pienimmät naisten osuudet valituista olivat Keskustassa (28,6 %), Perussuomalaisissa (31,6 %) ja RKP:ssä (33,3 %).

Vasemmistoliitto ja SDP ovat nousseet naisten puolueiksi. Vasemmistoliiton valituista oli naisia vuoden 2003 vaaleissa 26 prosenttia ja vuoden 2007 vaaleissa vain 17 prosenttia. Selvä harppaus tapahtui vuoden 2011 vaaleissa, jolloin naisten osuus puolueen valituista oli jo yli 40 prosenttia ja nyt 2015 lähes 60 prosenttia. Samansuuntainen trendi on ollut myös SDP:n valituiksi tulleilla. Päinvastainen ilmiö on tapahtunut Vihreän liiton kohdalla. Kun 2003 vaaleissa lähes 80 prosenttia Vihreän liiton valituista oli naisia, niin nyt naisten osuus on pudonnut alle 50 prosentin. Pienissä puolueissa, kuten RKP ja Kristillisdemokraatit, satunnaisuus voi heilauttaa sukupuoliosuuksia huomattavastakin.

Taulukko 2. Naisten osuus äänioikeutetuista sekä ehdokkaista ja valituista (puolueittain) eduskuntavaaleissa 2003, 2007, 2011 ja 2015, %

Puolue	2003	2007	2011	2015
Äänioikeutetut	51,7	51,6	51,6	51,5
Ehdokkaat	39,8	39,9	39,0	39,4
Kansallinen Kokoomus KOK	49,1	44,0	44,8	46,3
Suomen Sosialidemokraattinen Puolue SDP	48,0	49,1	43,3	47,2
Perussuomalaiset PS	24,6	25,0	33,2	35,3
Suomen Keskusta KESK	41,5	43,8	41,2	39,8
Vasemmistoliitto VAS	44,6	45,7	43,6	43,1
Vihreä liitto VIHR	52,2	52,5	51,8	56,3
Ruotsalainen kansanpuolue RKP	41,6	45,3	44,6	44,2
Suomen Kristillisdemokraatit KD	40,9	39,4	42,9	45,6
Muut	28,1	28,2	28,5	24,5
Valitut	37,5	42,0	42,5	41,5
Kansallinen Kokoomus KOK	37,5	40,	34,1	43,2
Suomen Sosialidemokraattinen Puolue SDP	45,3	55,6	64,3	61,8
Perussuomalaiset PS	0,0	20,0	28,2	31,6
Suomen Keskusta KESK	23,6	29,4	34,3	28,6
Vasemmistoliitto VAS	26,3	17,6	42,9	58,3
Vihreä liitto VIHR	78,6	66,7	50,0	46,7
Ruotsalainen kansanpuolue RKP	50,0	55,6	55,6	33,3
Suomen Kristillisdemokraatit KD	42,9	57,1	50,0	60,0

Naisia vähiten ehdokkaina Vaasan ja Lapin vaalipiireissä

Vuoden 2015 vaaleissa naisia oli vähiten ehdokkaina Lapin ja Vaasan vaalipiireissä, eli noin 36 prosenttia. Vaasan vaalipiirissä naisehdokkaiden osuus oli samalla tasolla myös vuosien 2007 ja 2011 vaaleissa. Lapin vaalipiirissä naisehdokkaiden osuus kasvoi vuoden 2011 vaaleihin verrattuna parilla prosenttiyksiköllä,

mutta oli kuitenkin vuoden 2007 vaaleihin verrattuna kolme prosenttiyksikköä pienempi. (Kuvio 2, taulukko 3)

Eniten naisehdokkaita oli Manner-Suomen vaalipiireistä Hämeen vaalipiirissä (42,5 %). Myös Helsingin, Varsinais-Suomen, Keski-Suomen ja Oulun vaalipiireissä naisten osuus ehdokkaista ylsi yli 40 prosentin. Ahvenanmaan vaalipiirin seitsemästä ehdokkaasta oli naisia neljä eli 57 prosenttia.

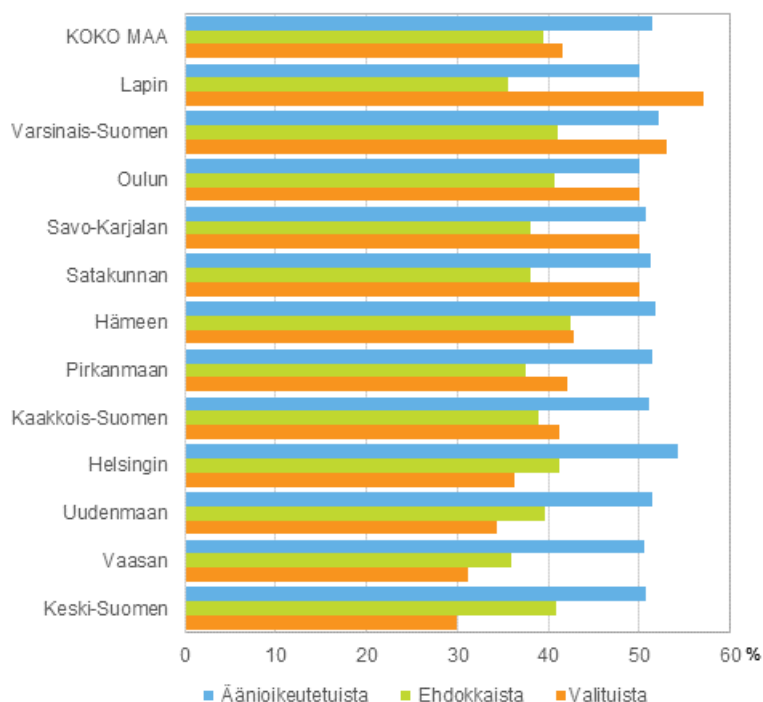
Lähes kaikissa vaalipiireissä naisia on enemmistö äänioikeutetuista. Suurin enemmistö on Helsingin vaalipiirissä, jonka äänioikeutetuista 54,3 prosenttia on naisia. Oulun ja Lapin vaalipiireissä äänioikeutettuja naisia ja miehiä on lähes yhtä paljon.

Naisten aliedustus ehdokkaissa oli suurinta Vaasan, Lapin ja Pirkanmaan vaalipiireissä, joissa naisia oli ehdokkaina yli 14 prosenttiyksikköä vähemmän kuin heidän osuutensa on äänioikeutetuista. Hämeen, Keski-Suomen ja Oulun vaalipiireissä tämä ero oli pienin, eli alle 10 prosenttiyksikköä.

Naisia suhteellisesti eniten eduskuntaan Lapin ja Varsinais-Suomen vaalipiireistä

Naisia valittiin miehiä enemmän Lapin ja Varsinais-Suomen vaalipiireissä. Satakunnan, Savo-Karjalan ja Oulun vaalipiireissä naisia ja miehiä valittiin saman verran. Suhteellisesti vähiten naisia valittiin eduskuntaan Keski-Suomen ja Vaasan vaalipiireistä, naisten osuus valituista on vain noin 30 prosenttia. On kuitenkin otettava huomioon, että pienissä vaalipiireissä satunnaisuus voi heilauttaa sukupuoliosuuksia huomattavastakin.

Kuvio 2. Naisten osuus äänioikeutetuista, ehdokkaista ja valituista vaalipiireittäin eduskuntavaaleissa 2015, %



Ahvenanmaan maakunnan vaalipiiri on jätetty pois vähäisen ehdokasmäärän vuoksi

Taulukko 3. Naisten osuus ehdokkaista ja valituista vaalipiireittäin eduskuntavaaleissa 2007, 2011 ja 2015, %¹⁾

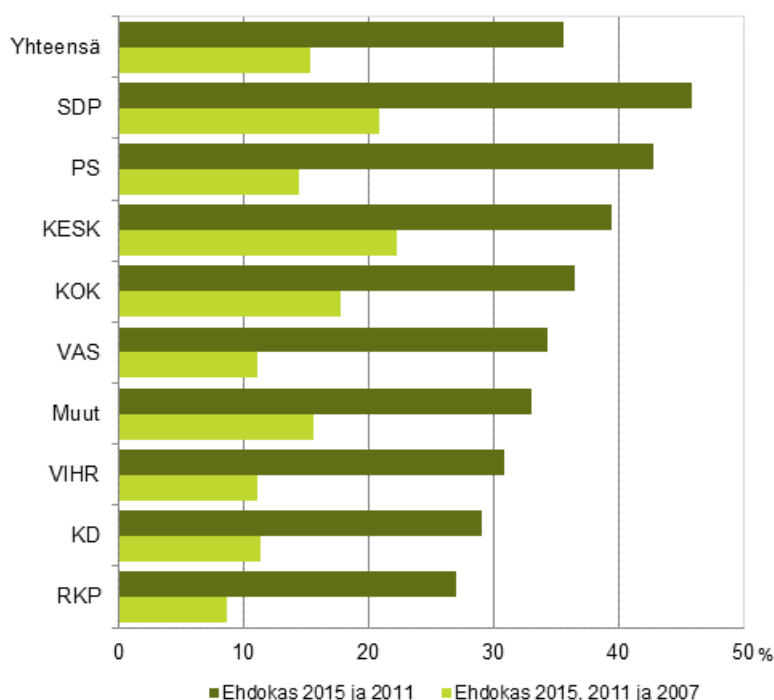
Vaalipiiri	Naisten osuus ehdokkaista (%)			Naisten osuus valituista (%)		
	2007	2011	2015	2007	2011	2015
Koko maa	39,9	39,0	39,4	42,0	42,5	41,5
Helsinki	40,8	40,8	41,3	61,9	42,9	36,4
Uusimaa	42,6	40,9	39,6	50,0	48,6	34,3
Varsinais-Suomi	39,6	40,3	41,0	41,2	47,1	52,9
Satakunta	37,4	40,2	38,1	22,2	33,3	50,0
Häme	39,0	38,6	42,5	42,9	42,9	42,9
Pirkanmaa	44,1	36,7	37,4	27,8	44,4	42,1
Kaakkois-Suomi	37,1	36,3	38,9	44,4	38,9	41,2
Savo-Karjala	41,0	40,7	38,1	25,0	33,3	50,0
Vaasa	36,1	36,1	35,9	41,2	35,3	31,3
Keski-Suomi	37,9	41,8	40,9	50,0	60,0	30,0
Oulu	37,2	38,5	40,6	38,9	33,3	50,0
Lappi	38,6	33,3	35,6	28,6	42,9	57,1

1) Ahvenanmaan maakunnan vaalipiiri on jätetty pois taulukosta vähäisen ehdokasmäärän vuoksi

Kolmannes ehdokkaista ehdolla myös vuonna 2011

Vuoden 2015 eduskuntavaalien ehdokkaista reilu kolmannes oli ehdokkaana myös vuoden 2011 vaaleissa ja noin 15 prosenttia on ollut ehdokkaana sekä vuoden 2011 että 2007 vaaleissa. Eduskuntapuolueista eniten samoja ehdokkaita viime vaaleihin verrattuna oli SDP:llä (45,8 %) ja Perussuomalaisilla (42,8 %). Vähiten samoja ehdokkaita oli RKP:llä (26,9 %) ja Kristillisdemokraateilla (29,0 %). RKP ja Kristillisdemokraatit olivat ainoat puolueet, jotka kasvattivat ehdokasmääräänsä edellisvaaleista, RKP jopa neljänneksellä. (Kuvio 3.)

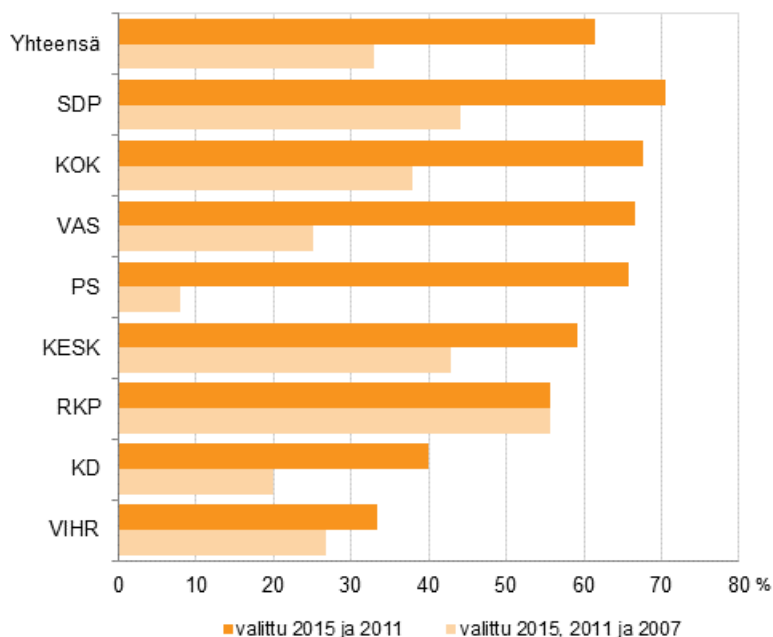
Kuvio 3. Samojen ehdokkaiden (puolueittain) osuus eduskuntavaaleissa 2007, 2011 ja 2015, % puolueen ehdokkaista



Eduskuntaan valituista kolmannes valittu myös kaksissa edellisissä vaaleissa

Eduskuntaan valituksi tulleista 61,5 prosenttia valittiin myös edelliseen eduskuntaan vuonna 2011. Suhteellisesti eniten samoja valittuja oli vaalien häviäjällä SDP:LLä (70,6 %). Suhteellisesti vähiten valittiin samoja edustajia Vihreästä liitosta, joka puolestaan kuului vaalien voittajiin. Kolmannes uuden eduskunnan kansanedustajista on valittu eduskuntaan myös kaksissa edellisissä vaaleissa. (Kuvio 4)

Kuvio 4. Samojen valittujen kansanedustajain (puolueittain) osuus eduskuntavaaleissa 2007, 2011 ja 2015, % puolueen valituista kansanedustajista



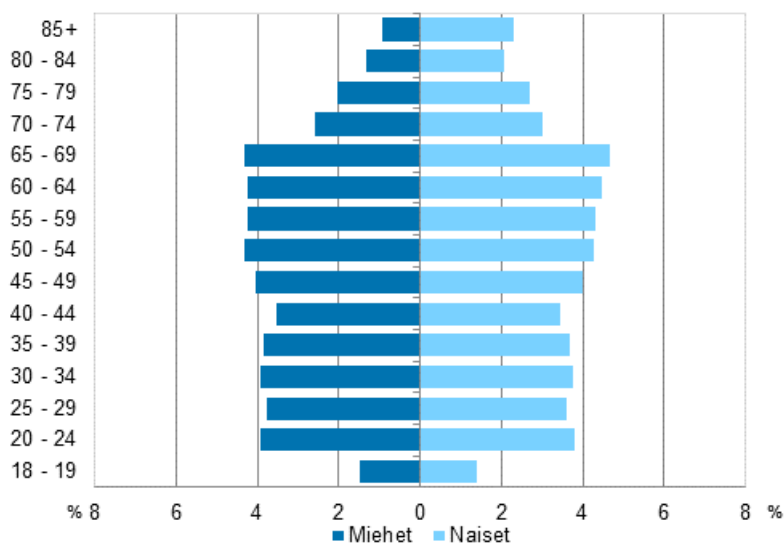
1.2. Ikärakenne

Ehdokkaat keskimäärin 4,5 vuotta nuorempia kuin äänioikeutetut

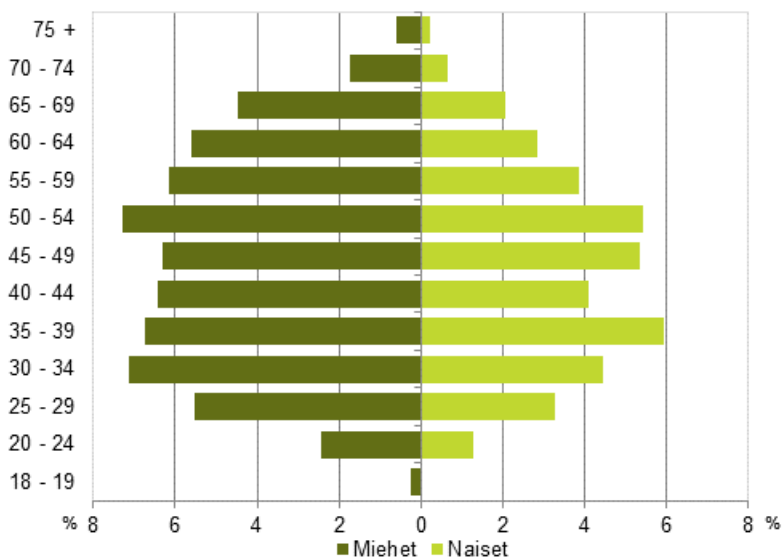
Miesehdokkaiden keski-ikä oli 46,1 ja naisten 45,2 vuotta. Naisehdokkaat olivat keskimäärin noin kuusi vuotta nuorempia kuin naisäänioikeutetut, miesehdokkaat vajaat kolme vuotta nuorempia. Äänioikeutettujen keski-ikä on edellisistä eduskuntavaaleista noussut vajaalla vuodella. Miesten keski-ikä vaalipäivänä oli nyt 48,9 ja naisten 51,5 vuotta.

Ehdokkaiden ikärakenne on erilainen äänioikeutettuihin verrattuna (kuviot 5 ja 6). Kummankaan ryhmän ikäpyramidi ei ole enää nimensä mukaisesti pyramidi. Äänioikeutettujen pyramidi on tasapaksu aina 70-vuotiaisiin saakka, jonka jälkeen ikäluokat pienenevät voimakkaasti. Ehdokkaiden pyramidissa näkyy kaikissa ikäluokissa miesten enemmisyys sekä nuorimpien että vanhimpien ikäluokkien puuttuminen. Miesehdokkaita on eniten 30–34-vuotiaissa ja 50–54-vuotiaissa. Naisehdokkailla painopiste sen sijaan on ikäluokissa 35–39-vuotiaat ja 45–54-vuotiaat.

Kuvio 5. Äänioikeutettujen ikäjakauma sukupuolen mukaan eduskuntavaaleissa 2015, % kaikista äänioikeutetuista



Kuvio 6. Ehdokkaiden ikäjakauma sukupuolen mukaan eduskuntavaaleissa 2015, % kaikista ehdokkaista



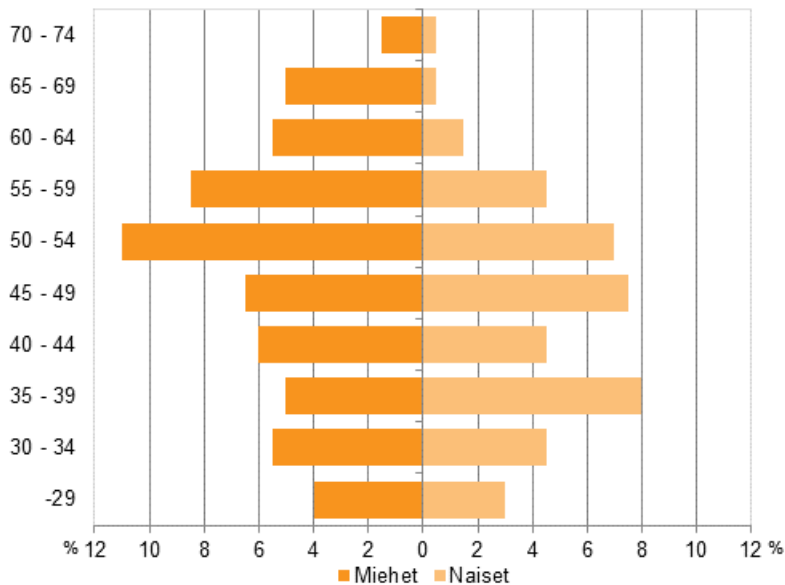
Naiset enemmistönä alle 50-vuotiaista kansanedustajista

Eduskuntaan valitut miehet ovat selvästi eduskuntaan valittuja naisia vanhempia. Valittujen miesten keski-ikä on 49,1 vuotta ja naisten 44,1 vuotta. Eniten miehiä on 50–54-vuotta (11,0 % kaikista valituista) ja naisia 35–39-vuotta (8 % kaikista valituista). Ikähaitarin yläpäästä, 60 vuotta täyttäneistä, vain 17,2 prosenttia on naisia. Alle 50-vuotiaissa puolestaan on niukka naisemmistö: 50,5 prosenttia alle 50-vuotiaista on naisia.

Nyt eduskuntaan valittiin huomattavasti enemmän alle 35-vuotiaita kuin kaksissa edellisissä vaaleissa. Eduskuntaan valituista 17 prosenttia on alle 35-vuotiaita, kun kaksissa edellisissä vaaleissa nuorten osuus on ollut 12–13 prosenttia.

Keskimääräistä vanhempia ovat Kristillisdemokraattien ja Keskustan valituiksi tulleet kansanedustajat. Valittujen Kristillisdemokraattien keski-ikä on 52,6 vuotta ja Keskustan 51,0 vuotta. (Taulukko 4, kuvio 6 ja 7)

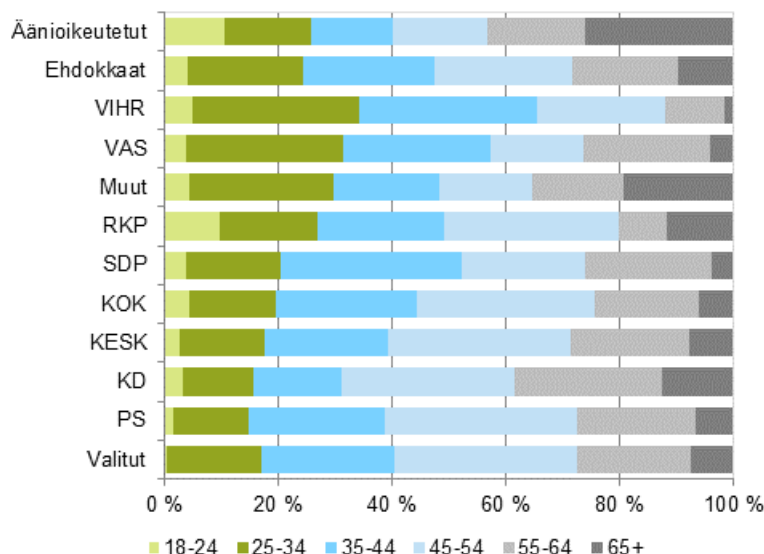
Kuvio 7. Eduskuntaan valittujen ikäjakauma sukupuolen mukaan eduskuntavaaleissa 2015, % kaikista valituista



Kristillisdemokraattien ehdokkaat vanhimpia

Eduskuntapuolueista vanhimmat ehdokkaat olivat Kristillisdemokraateilla: sen ehdokkaiden keski-ikä oli 49,7 vuotta ja 65 vuotta täyttäneitä ehdokkaista oli 12,2 prosenttia. Nuorimpia puolestaan olivat Vihreiden ehdokkaat. Vihreän liiton ehdokkaista noin kolmannes oli alle 35-vuotiaita, ja ehdokkaiden keski-ikä oli 40,6 vuotta. Kaikista ehdokkaista noin neljännes oli alle 35-vuotiaita ja noin kymmenen prosenttia 65 vuotta täyttäneitä. (kuvio 8, taulukko 4)

Kuvio 8. Äänioikeutetut, ehdokkaat (puolueittain) ja valitut ikäluokittain eduskuntavaaleissa 2015, %



Taulukko 4. Äänioikeutettujen, ehdokkaiden ja valittujen (puolueittain) keski-ikä sukupuolen mukaan eduskuntavaaleissa 2015

Puolue	Yhteensä	Miehet	Naiset
Äänioikeutetut	50,3	48,9	51,5
Ehdokkaat	45,8	46,1	45,2
Kansallinen Kokoomus KOK	45,5	46,5	44,3
Suomen Sosialidemokraattinen Puolue SDP	44,6	45,6	43,5
Perussuomalaiset PS	47,3	48,6	44,9
Suomen Keskusta KESK	47,1	48,1	45,5
Vasemmistoliitto VAS	43,3	43,6	42,8
Vihreä liitto VIHR	40,6	40,8	40,4
Ruotsalainen kansanpuolue RKP	44,5	45,4	43,3
Suomen Kristillisdemokraatit KD	49,7	50,4	48,9
Muut	47,0	45,7	51,0
Valitut	47,2	49,1	44,4
Kansallinen Kokoomus KOK	47,1	51,3	41,4
Suomen Sosialidemokraattinen Puolue SDP	46,6	50,5	44,2
Perussuomalaiset PS	46,2	45,3	48,3
Suomen Keskusta KESK	51,0	53,3	45,4
Vasemmistoliitto VAS	43,7	52,6	37,3
Vihreä liitto VIHR	41,7	38,6	45,1
Ruotsalainen kansanpuolue RKP	45,4	43,2	..
Suomen Kristillisdemokraatit KD	52,6
Muut

1.3. Ulkomaalaistausta

Vieraskielisiä ehdokkaita eniten Ruotsalaisella kansanpuolueella

Vieraskielisiä oli ehdokkaista suhteellisesti hieman enemmän kuin äänioikeutetuista. Ehdokkaista vieraskielisiä oli 2,2 prosenttia, kun äänioikeutetuista vieraita kieliä äidinkielenään puhuu 1,7 prosenttia (taulukko 5). Vuoden 2011 eduskuntavaaleista vieraskielisten ehdokkaiden osuus pieneni jonkin verran, vaikka vieraskielisten äänioikeutettujen osuus on kasvanut. Vieraskielisistä ehdokkaista yli puolet oli ehdokkaana Helsingin tai Uudenmaan vaalipiirissä.

Myös ruotsinkielisiä oli ehdokkaista hieman enemmän kuin äänioikeutetuista. Äänioikeutetuista ruotsia puhuu äidinkielenään 5,3 prosenttia ja ehdokkaista 6,6 prosenttia. Manner-Suomessa ruotsinkieliset ehdokkaat keskittyivät Vaasan, Uudenmaan ja Helsingin vaalipiireihin.

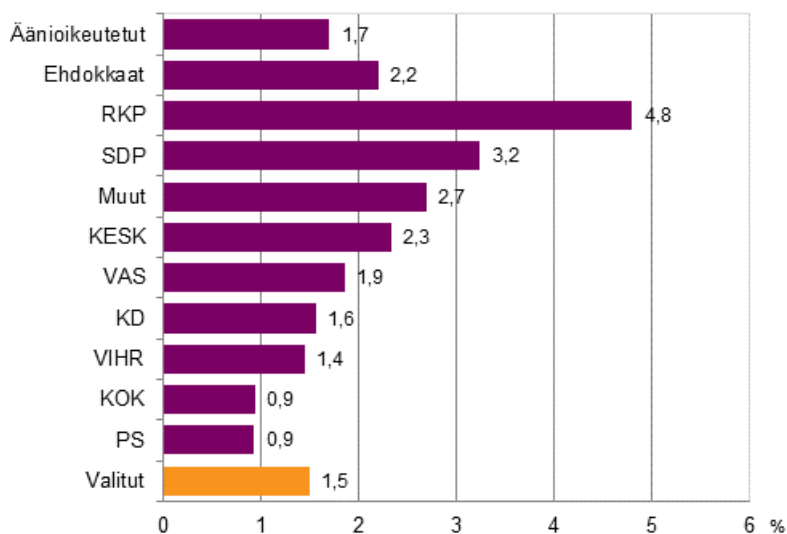
Eniten vieraskielisiä ehdokkaita oli RKP:llä, lähes viisi prosenttia, ja SDP:llä 3,2 prosenttia (kuviot 9). Vähiten vieraskielisiä oli ehdokkaina puolestaan Perussuomalaisilla ja Kokoomuksella eli alle prosentti kaikista ehdokkaista.

Valituista 1,5 prosenttia on vieraskielisiä ja 8,0 prosenttia ruotsinkielisiä (taulukko 5). Vieraskielisten osuus valituista on hieman pienempi kuin heidän osuutensa äänioikeutetuista. Ruotsinkielisiä puolestaan valittiin eduskuntaan hieman heidän väestöosuuttaan enemmän.

Taulukko 5. Äänioikeutetut, ehdokkaat ja valitut sukupuolen ja kielen mukaan eduskuntavaaleissa 2015, %

	Yhteensä	Miehet	Naiset
Äänioikeutetut	100,0	100,0	100,0
Suomi, saame	92,9	92,9	92,9
Ruotsi	5,3	5,5	5,2
Muu kieli	1,7	1,6	1,9
Ehdokkaat	100,0	100,0	100,0
Suomi, saame	91,3	91,4	91,1
Ruotsi	6,6	6,4	6,9
Muu kieli	2,2	2,2	2,0
Valitut	100,0	100,0	100,0
Suomi, saame	90,5	90,6	90,4
Ruotsi	8,0	8,5	7,2
Muu kieli	1,5	0,9	2,4

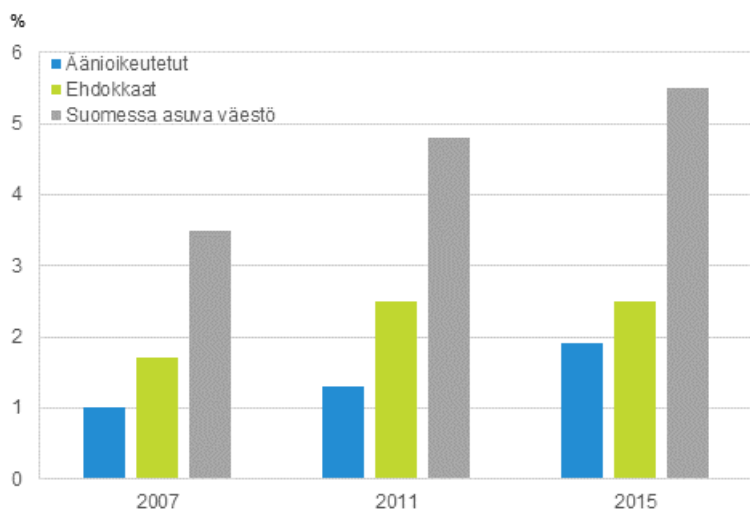
Kuvio 9. Vieraskielisten osuudet äänioikeutetuista ja ehdokkaista (puolueittain) sekä valituista eduskuntavaaleissa 2015, %



Syntyperältään ulkomaalaisia 2,5 prosenttia ehdokkaista

Väestön ulkomaalaistaustaisuutta voidaan tarkastella myös henkilön syntyperän mukaan. Syntyperältään ulkomaalaisiksi on määritelty henkilöt, joiden molemmat (tai ainoa) vanhemmat ovat syntyneet ulkomailla. Vuoden 2015 eduskuntavaaleissa syntyperältään ulkomaalaisia oli ehdokkaista 2,5 prosenttia ja äänioikeutetuista vajaat kaksi prosenttia. Syntyperältään ulkomaalaisten osuus kasvoi jonkin verran niin ehdokkaiden kuin äänioikeutettujen joukossa. Syntyperältään ulkomaalaisten osuus kaikista Suomessa asuvista on kuitenkin suurempi, sillä eduskuntavaaleissa äänioikeutettuja ja ehdokaskelpoisia ovat vain Suomen kansalaiset. Vuonna 2007 Suomessa asuvasta väestöstä oli syntyperältään ulkomaalaisia 3,5 prosenttia ja vuoden 2014 lopussa 5,5 prosenttia. (Kuvio 10)

Kuvio 10. Syntyperältään ulkomaalaisten osuus äänioikeutetuista ja ehdokkaista eduskuntavaaleissa 2007, 2011 ja 2015, %



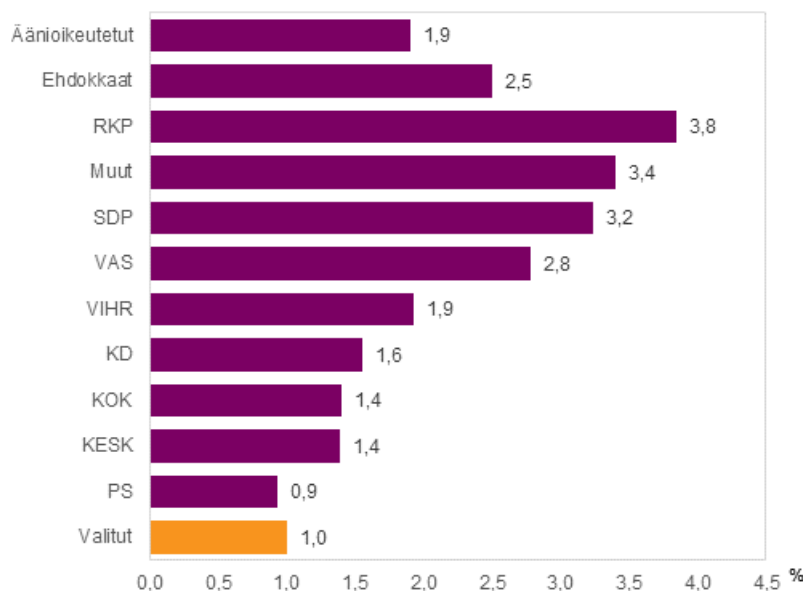
Suomessa asuvan väestön osalta viimeisin tieto vuoden 2014 lopusta

Eduskuntapuolueista eniten syntyperältään ulkomaalaisia ehdokkaita oli RKP:llä (3,8 %), SDP:llä (3,2 %) ja Vasemmistoliitolla (2,8 %). Eduskunnan ulkopuolisista puolueista Suomen Kommunistisen puolueen ehdokkaista noin kuusi prosenttia ja Itsenäisyyspuolueen ehdokkaista hieman yli kolme prosenttia oli

syntyperältään ulkomaalaisia. Eduskuntapuolueista vähiten syntyperältään ulkomaalaisia oli Perussuomalaisilla eli vajaa prosentti asetetuista ehdokkaista. (Kuvio 11)

Valituista syntyperältään ulkomaalaisia on yksi prosentti.

Kuvio 11. Syntyperältään ulkomaalaisten osuus äänioikeutetuista, ehdokkaista (puolueittain) ja valituista eduskuntavaaleissa 2015, %



1.4. Koulutustaso

Eduskuntaan pyrki yhä koulutetumpaa väkeä

Eduskuntaan pyrki korkeasti koulutettua väkeä. Korkeakouluasteen tutkinto oli lähes puolella ehdokkaista, mutta äänioikeutetuista vain noin 20 prosentilla. Kaikista ehdokkaista vain 9,1 prosenttia on jäänyt pelkän perusasteen koulutuksen varaan, mutta äänioikeutetuista pelkästään perusasteen koulutuksen suorittaneita on 27,2 prosenttia. (Kuvio 12, taulukko 6)

Ehdokkaiden koulutustaso on noussut vaali vaalilta. Vuoden 2007 vaaleissa vain perusasteen varassa olevia ehdokkaita oli noin 14 prosenttia, vuoden 2015 vaaleissa vajaan kymmenen prosenttia. Vastaavasti korkeakouluasteen tutkinnon suorittaneiden osuus ehdokkaista on noussut vuoden 2007 vaaleista kymmenisen prosenttiyksikköä, 39,4 prosentista 48,7 prosenttiin.

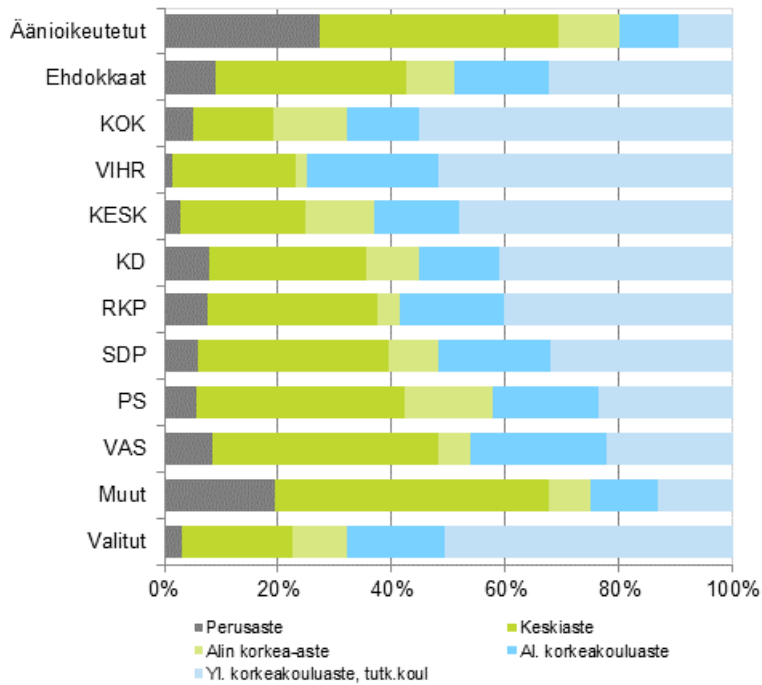
Korkeimmin koulutettuja olivat Kokoomuksen ehdokkaat, joista 55 prosentilla oli ylemmän korkeakouluasteen tai tutkijakoulutusasteen tasoinen tutkinto. Vähiten tämän tason tutkinnon suorittaneita ehdokkaita oli Vasemmistoliitossa (22,2 %) ja Perussuomalaisissa (23,7 %).

Eduskuntaan valituista 70 prosentilla korkeakouluasteen tutkinto

Kansanedustajiksi valitaan korkeasti koulutettuja henkilöitä. Valituista lähes 70 prosentilla on suoritettuna korkeakouluasteen tutkinto, kun kaikista ehdokkaista korkeakouluasteen tutkinto on noin puolella ja äänioikeutetuista noin 20 prosentilla. Pelkän perusasteen tutkinnon varassa olevia kansanedustajia on enää vain 3,5 prosenttia valituista. Ehdokkaina pelkästään perusasteen koulutuksen suorittaneita oli 9,1 prosenttia ja kaikissa äänioikeutetuissa noin 27,2 prosenttia.

Naiset ovat nykyisin koulutetumpia kuin miehet, etenkin nuoremmissa ikäluokissa. Sama pätee nyt myös uuteen eduskuntaan. Naiskansanedustajista korkeakouluasteen tutkinnon on suorittanut noin 76 prosenttia ja mieskansanedustajista 63 prosenttia.

Kuvio 12. Äänioikeutetut, ehdokkaat (puolueittain) ja valitut koulutusasteen mukaan eduskuntavaaleissa 2015, %



Taulukko 6. Äänioikeutetut, ehdokkaat (puolueittain) ja valitut koulutusasteen mukaan eduskuntavaaleissa 2015, %

Puolue	Yhteensä	Vain perusaste	Keskiaaste	Alin korkeaaste	Alempi korkea-kouluaste	Ylempi korkea-kouluaste, tutkija-koulutus
Äänioikeutetut	100,0	27,2	42,2	10,7	10,3	9,6
Ehdokkaat	100,0	9,1	33,3	8,6	16,6	32,4
Kansallinen Kokoomus KOK	100,0	5,1	14,0	13,1	12,6	55,1
Vihreä liitto VIHR	100,0	1,4	21,7	1,9	23,2	51,7
Suomen Keskusta KESK	100,0	2,8	22,0	12,1	15,0	48,1
Suomen Kristillisdemokraatit KD	100,0	7,8	27,6	9,4	14,1	41,1
Ruotsalainen kansanpuolue RKP	100,0	7,7	29,8	3,8	18,3	40,4
Suomen Sosialidemokraattinen Puolue SDP	100,0	6,0	33,3	8,8	19,9	31,9
Perussuomalaiset PS	100,0	5,6	36,7	15,3	18,9	23,7
Vasemmistoliitto VAS	100,0	8,3	39,8	5,6	24,1	22,2
Muut	100,0	19,5	48,2	7,2	11,8	13,3
Valitut	100,0	3,0	19,6	9,5	17,1	50,8
Miehet	100,0	5,2	22,4	10,3	18,1	44,0
Naiset	100,0	0,0	15,7	8,4	15,7	60,2

1.5. Työmarkkina-asema

Suurin osa ehdokkaista ja valituista työelämässä

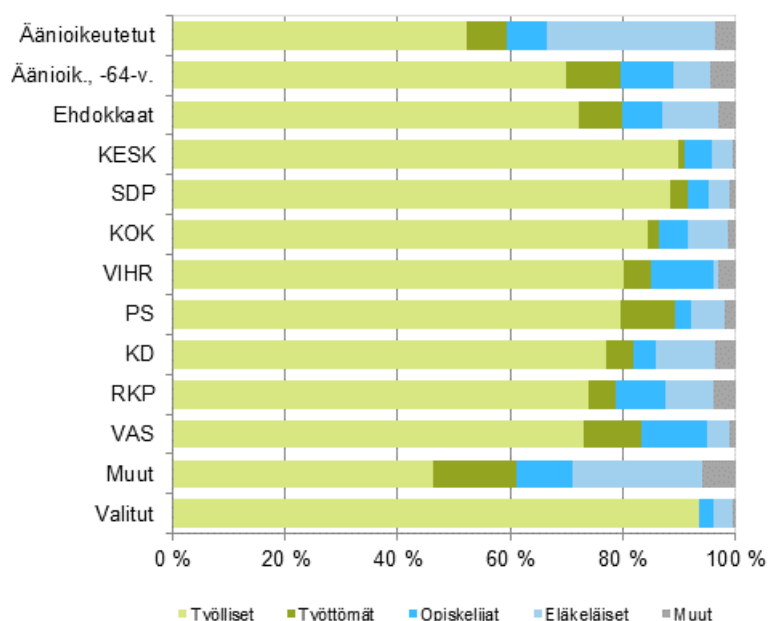
Suurin ero ehdokkaiden pääasiallisessa toiminnassa äänioikeutettuihin verrattuna on työllisten ja eläkeläisten osuuksissa. Viimeisin tilastotieto on vuoden 2013 lopusta. Kaikista äänioikeutetuista oli tuolloin työllisiä hieman yli puolet, kun taas ehdokkaista työllisiä oli yli 70 prosenttia. Eläkeläisiä äänioikeutetuissa on puolestaan huomattavasti enemmän kuin ehdokkaissa, eli noin 30 prosenttia. Ehdokkaista eläkeläisiä oli joka kymmenes. Ero johtuu suurimmaksi osaksi ikärakenteesta. Ehdokkaista 65 vuotta täyttäneitä oli alle 10 prosenttia, kun vastaavasti äänioikeutetuista 26 prosenttia on jo täyttänyt 65 vuotta. Jos vertaa ehdokkaita alle 65-vuotiaisiin äänioikeutettuihin, niin ero ehdokkaiden ja äänioikeutettujen välillä pienenee.

Keskustan ja SDP:n ehdokkaista lähes 90 prosenttia oli työssä olevia. Myös Kokoomuksen, Vihreiden ja Perussuomalaisen ehdokkaista yli 80 prosenttia oli työllisiä. Eduskuntapuolueista pienin työllisten osuus ehdokkaista oli Vasemmistoliitolla (73,1 %). Eläkeläisten osuus oli huomattavan suuri eduskuntapuolueiden ulkopuolisissa ehdokkaissa. Eduskuntapuolueista eläkeläisehdokkaita oli eniten Kristillisdemokraateilla ja RKP:llä. (Kuvio 13, taulukko 7)

Opiskelijoita ja työttömiä oli sekä äänioikeutetuissa että ehdokkaissa suunnilleen saman verran. Opiskelijoita oli eniten ehdokkaana Vasemmistoliitolla ja Vihreillä, ja työttömiä puolestaan Vasemmistoliitolla ja Perussuomalaisilla.

Eduskuntaan valituista lähes kaikki eli 93,5 prosenttia oli työllisiä vuoden 2012 lopussa. Valituista eläkkeellä oli 3,5 prosenttia ja opiskelemassa 2,5 prosenttia.

Kuvio 13. Äänioikeutetut, ehdokkaat (puolueittain) ja valitut pääasiallisen toiminnan mukaan eduskuntavaaleissa 2015, %



Taulukko 7. Äänioikeutetut, ehdokkaat (puolueittain) ja valitut pääasiallisen toiminnan mukaan eduskuntavaaleissa 2015, %

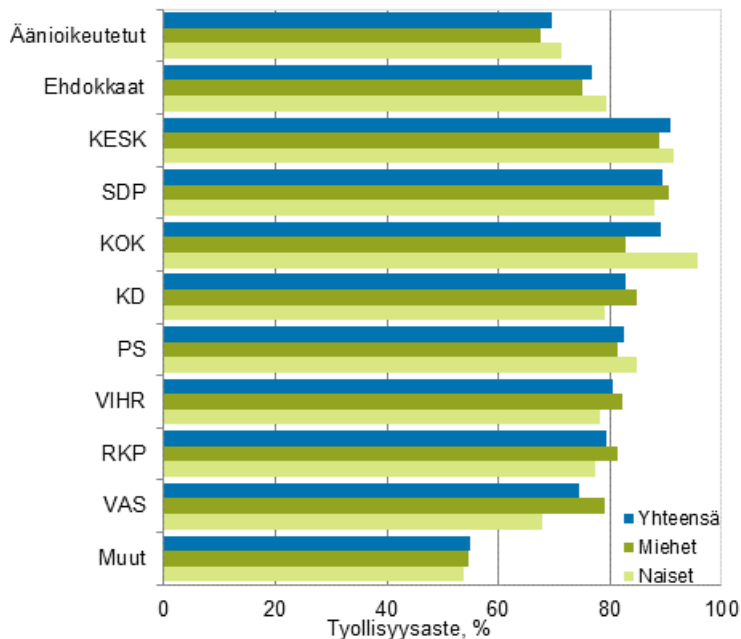
Puolue	Yhteensä	Työlliset	Työttömät	Opiskelijat	Eläkeläiset	Muut
Äänioikeutetut	100,0	52,4	7,1	7,0	29,9	3,7
Äänioikeutetut, 18–64-v.	100,0	69,9	9,6	9,5	6,5	4,5
Ehdokkaat	100,0	72,2	7,7	7,3	10,0	2,9
Suomen Keskusta KESK	100,0	89,7	1,4	4,7	3,7	0,5
Suomen Sosialidemokraattinen Puolue SDP	100,0	88,4	3,2	3,7	3,7	0,9
Kansallinen Kokoomus KOK	100,0	84,6	1,9	5,1	7,0	1,4
Vihreä liitto VIHR	100,0	80,2	4,8	11,1	1,0	2,9
Perussuomalaiset PS	100,0	79,5	9,8	2,8	6,0	1,9
Suomen Kristillisdemokraatit KD	100,0	77,1	4,7	4,2	10,4	3,6
Ruotsalainen kansanpuolue RKP	100,0	74,0	4,8	8,7	8,7	3,8
Vasemmistoliitto VAS	100,0	73,1	10,2	11,6	4,2	0,9
Muut	100,0	46,2	14,9	9,9	23,1	5,9
Valitut	100,0	93,5	0,0	2,5	3,5	0,5

Korkein työllisyysaste Keskustan, SDP:n ja Kokoomuksen ehdokkailla

Työllisyysaste kuvaa työllisten osuutta tietyn ikäisestä väestöstä, useimmiten käytetään ikäluokkaa 15–64-vuotiaat. Tässä työllisyysaste on laskettu 18–64-vuotiaista. Äänioikeutettujen työllisyysaste on 69,6 prosenttia (kuviokuva 14). Ehdokkaiden työllisyysaste oli selvästi korkeammalla tasolla. Kaikkien ehdokkaiden työllisyysaste oli 77,1 prosenttia. Korkein työllisyysaste oli Keskustan, SDP:n ja Kokoomuksen ehdokkailla: heidän työllisyysasteensa oli noin 90 prosenttia. Eduskuntapuolueista alhaisin työllisyysaste oli Vasemmistoliiton ehdokkailla, 74,4 prosenttia.

Naisten työllisyysaste on yleensä korkeammalla tasolla. Äänioikeutettujen naisten työllisyysaste on 3,7 prosenttiyksikköä korkeampi kuin miesten ja naisehdokkaiden 4,1 prosenttiyksikköä korkeampi kuin miesehdokkaiden. Puolueiden välillä on kuitenkin eroja. Naisten työllisyysaste oli miesten työllisyysastetta korkeampi Kokoomuksen, Perussuomalaisen ja Keskustan ehdokkailla. Kokoomuksen naisehdokkaiden työllisyysaste oli kaikkein korkein, lähes 96 prosenttia.

Kuvio 14. Äänioikeutettujen ja ehdokkaiden (puolueittain) työllisyysaste eduskuntavaaleissa 2015, työllisten osuus 18–64-vuotiaista (%)



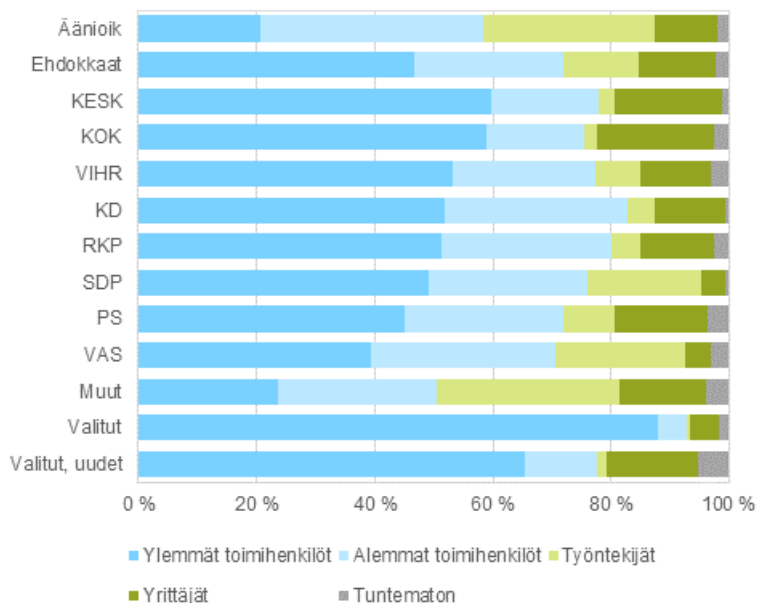
Työllisistä ehdokkaista suuri osa toimihenkilöitä

Työllisistä ehdokkaista noin 70 prosenttia oli toimihenkilöitä. Äänioikeutetuista työllisistä tähän ryhmään kuuluu noin 58 prosenttia. Eniten toimihenkilöitä oli Kristillisdemokraattien ja RKP:n ehdokkaissa (noin 80 prosenttia). Kaikilla eduskuntapuolueilla toimihenkilöiden osuus ehdokkaista oli suurempi kuin äänioikeutetuista. Eduskunnan ulkopuolisten puolueiden ja valitsijayhdistysten ehdokkaina oli sen sijaan selkeästi vähemmän toimihenkilöitä. (Kuvio 13)

Äänioikeutetuista yrittäjiä on joka kymmenes, ehdokkaista hieman useampi (13 %). Eniten yrittäjätaustaisia ehdokkaita oli Kokoomuksella, Keskustalla ja Perussuomalaisilla. Sosioekonomiselta asemaltaan työntekijöitä on äänioikeutetuista 29 prosenttia. Ehdokkaista huomattavasti pienempi osuus kuuluu tähän joukkoon (12,9 %). Eniten työntekijöitä oli Vasemmistoliiton ja SDP:n ehdokkaissa. Eduskuntapuolueiden ulkopuolisissa ehdokkaissa työntekijöiden osuus oli hyvin lähellä äänioikeutettuja.

Valituista lähes 90 prosenttia on ylempiä toimihenkilöitä. Yrittäjätaustaisia on viisi prosenttia ja työntekijäammateissa toimivia 0,6 prosenttia. Myöskin uusista valituista on ylempiä toimihenkilöitä enemmistö eli yli kaksi kolmasosaa. (Kuvio 15)

Kuvio 15. Äänioikeutetut, ehdokkaat (puolueittain) ja valitut sosioekonomisen aseman mukaan eduskuntavaaleissa 2015, %



Valtio työllisti ehdokkaita enemmän kuin äänioikeutettuja

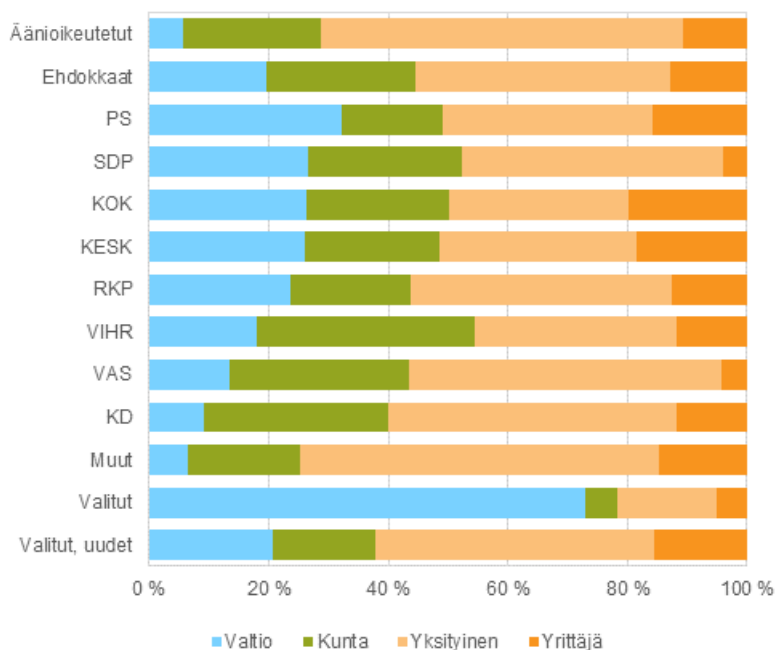
Työelämässä olevista ehdokkaista 45 prosenttia oli töissä julkisella sektorilla. Kuntasektorilla työskenteli suurin piirtein yhtä paljon sekä äänioikeutetuista kuin ehdokkaistakin, sen sijaan valtiosektori työllisti kansanedustajaehdokkaita huomattavasti enemmän kuin äänioikeutettuja. Kun kaikista äänioikeutetuista noin kuusi prosenttia on töissä valtiosektorilla, niin ehdokkaista heidän osuutensa oli lähes viidennes. Tätä selittää paljolti se, että ehdokkaissa oli 159 istuvaa kansanedustajaa, joiden työnantajasektori oli valtio. Jos tarkastellaan vain ehdokkaita, jotka eivät olleet istuvia kansanedustajia, niin silloinkin valtiosektorin palkansaajien osuus korostuu ehdokkaiden taustoissa: uusista ehdokkaista 10,6 prosenttia oli töissä valtiosektorilla. (Kuvio 16)

Puolueittain ehdokkaiden työnantajasektori vaihtelee erittäin paljon. Valtiosektorilla työskenteleviä ehdokkaita oli eniten Perussuomalaisilla (32,2 %) ja vähiten Kristillisdemokraateilla (9,2 %). Kuntasektorilla työskenteli eniten Vihreiden ehdokkaista (36,3 %) ja yksityisellä sektorilla Vasemmistoliiton ehdokkaista (52,1 %). Yrittäjiä puolestaan oli eniten Kokoomuksen (19,8 %) ja Keskustan (18,3 %) ehdokkaissa.

Uusista valituista yli puolet yksityisen sektorin edustajia

Eduskuntaan valituista enemmistö eli yli 70 prosenttia on töissä valtiosektorilla, mitä selittää istuvien kansanedustajien uudelleenvaihto. Sen sijaan uusista kansanedustajista suurin osa on yksityisen sektorin palkansaajia (46,6 prosenttia) tai yrittäjiä (15,5 prosenttia). Uusista kansanedustajista valtiosektorin palkansaajia on 19,0 prosenttia ja kuntasektorin palkansaajia 17,7 prosenttia.

Kuvio 16. Äänioikeutetut, ehdokkaat (puolueittain) ja valitut työnantajien mukaan eduskuntavaaleissa 2015, %



1.6. Perheasema

Yksinasuvia äänioikeutetuista neljäsnes, ehdokkaista viidennes

Ehdokkaat poikkesivat myös perheasemaltaan äänioikeutetuista: perheen vanhempia oli huomattavasti enemmän ja lapsettomassa parisuhteessa eläviä huomattavasti vähemmän kuin äänioikeutetuissa. Tätä selittää tietenkin jo se, että ehdokkaiden ikärakenne oli nuorempi kuin äänioikeutettujen. Isolla osalla äänioikeutetuista lapset ovat jo muuttaneet pois kotoa, kun taas suuri osa ehdokkaista oli sen ikäisiä, että lapset asuvat vielä kotona.

Kaikista äänioikeutetuista lähes neljäsnes on perheasemaltaan vanhempia kahden puolison perheessä. Yksinhuoltajia on neljä prosenttia kaikista äänioikeutetuista. Lapsettomia, parisuhteessa eläviä on noin 33 prosenttia, perheettömiä yksinasuvia vajaan 25 prosenttia ja kotona vanhempiensa kanssa asuvia aikuisia lapsia noin kahdeksan prosenttia äänioikeutetuista. Loput noin viisi prosenttia ovat perheettömiä, jotka asuvat yhdessä joidenkin muiden kanssa, ovat asunnottomia tai laitospöestöä.

Eniten perheasemaltaan vanhempana kahden puolison perheessä oli Kokoomuksen ja Keskustan ehdokkaista. Molempien puolueiden ehdokkaista noin puolet kuului tähän ryhmään. Vähiten avio-/avoperheen vanhempia oli Vasemmistoliiton ehdokkaissa. Yksinhuoltajia kaikista ehdokkaista oli 5,6 prosenttia. Eniten heitä oli SDP:n ja Vihreiden ehdokkaissa, jonkin verran yli seitsemän prosenttia. (Kuvio 17, taulukko 8)

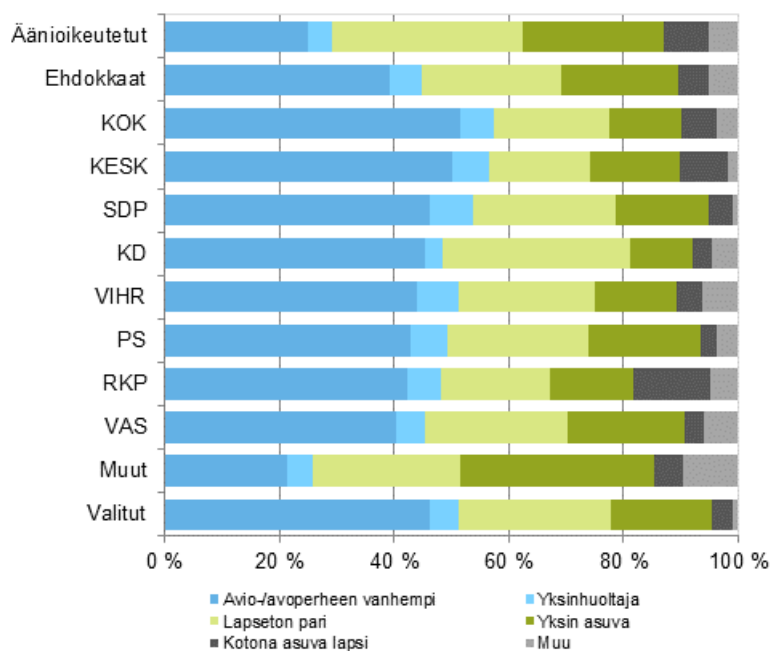
Kotona vanhempiensa kanssa asuvia aikuisia lapsia oli puolestaan eniten RKP:n (13,5 %) ja Keskustan (8,4 %) ehdokkaina. Perheettömiä yksinasuvia oli ehdokkaissa eniten Vasemmistoliitolla ja Perussuomalaisissa, eli noin viidennes.

Kaikista äänioikeutetuista 44 prosenttia on avioliitossa eläviä ja 15 prosenttia asuu avoliitossa. Ehdokkaista noin puolet oli avioliitossa ja avoliitossa 14 prosenttia. Kristillisdemokraattien ehdokkaat poikkeavat äänestäjistä eniten, sillä 75 prosenttia heistä oli avioliitossa. Vähiten avioliitossa eläviä ehdokkaita oli Vihreissä (46,2 %) ja Vasemmistoliitossa (49,1 %). Avoliitossa eläviä puolestaan oli eniten Vihreiden ja SDP:n ehdokkaissa.

Valituista yli puolet perheasemaltaan vanhempia

Valituista yli puolet on perheasemaltaan vanhempia eli asuu yhdessä lastensa kanssa samassa perheessä. Valituista naisista yhden tai kahden huoltajan perheessä lastensa kanssa asuu jopa 60 prosenttia, valituista miehistä sen sijaan noin 45 prosenttia. Parisuhteessa ilman kotona asuvia lapsia on valituissa miehissä enemmän kuin naisissa. Valituista miehistä 30,2 prosenttia kuuluu tähän ryhmään ja naisista vastaavasti 21,7 prosenttia. (Kuvio 17, taulukko 8)

Kuvio 17. Äänioikeutetut, ehdokkaat (puolueittain) ja valitut perheaseman mukaan eduskuntavaaleissa 2015, %



Taulukko 8. Äänioikeutetut, ehdokkaat (puolueittain) ja valitut perheaseman mukaan eduskuntavaaleissa 2015, %

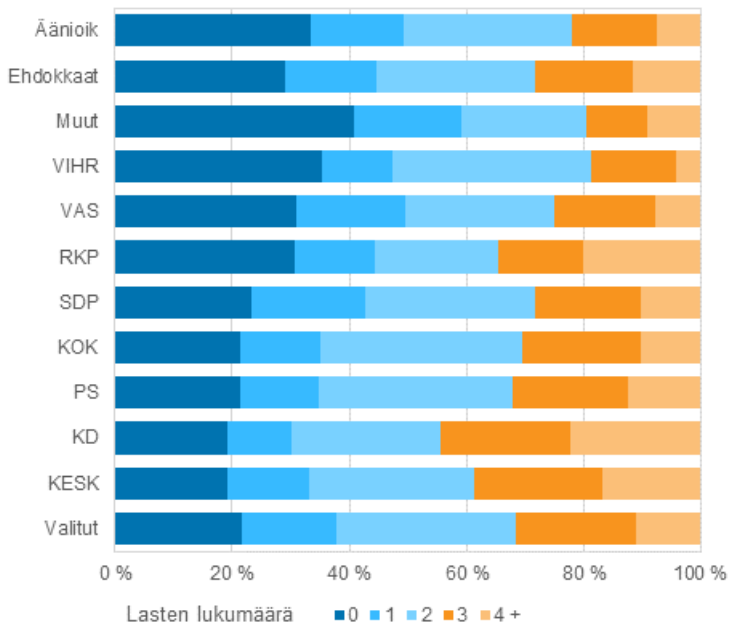
Puolue	Yhteensä	Avio/avo- perheen vanhempi	Yksin- huoltaja	Lapseton pari	Yksin asuva	Kotona asuva lapsi	Muu
Äänioikeutetut	100,0	25,1	4,0	33,5	24,4	7,8	5,2
Ehdokkaat	100,0	39,2	5,6	24,2	20,5	5,2	5,1
Kansallinen Kokoomus KOK	100,0	51,4	6,1	20,1	12,6	6,1	3,7
Suomen Keskusta KESK	100,0	50,0	6,5	17,8	15,4	8,4	1,9
Suomen Sosialidemokraattinen Puolue SDP	100,0	46,3	7,4	25,0	16,2	4,2	0,9
Suomen Kristillisdemokraatit KD	100,0	45,3	3,1	32,8	10,9	3,1	4,7
Vihreä liitto VIHR	100,0	44,0	7,2	23,7	14,5	4,3	6,7
Perussuomalaiset PS	100,0	42,8	6,5	24,7	19,5	2,8	3,7
Ruotsalainen kansanpuolue RKP	100,0	42,3	5,8	19,2	14,4	13,5	4,8
Vasemmistoliitto VAS	100,0	40,3	5,1	25,0	20,4	3,2	6,0
Muut	100,0	21,3	4,4	25,7	33,9	5,1	9,6
Valitut	100,0	46,2	5,0	26,6	17,6	3,5	1,0
<i>Miehet</i>	100,0	42,2	2,6	30,2	18,1	5,2	1,7
<i>Naiset</i>	100,0	51,8	8,4	21,7	16,9	1,2	0,0

1.7. Lasten määrä

Lapsia eniten Kristillisdemokraattien ehdokkailla

Vaikka suuri osa äänioikeutetuista ja moni ehdokaskaan ei tällä hetkellä elä lapsiperheen arkea, se ei tarkoita sitä, ettei heillä olisi siitä kokemusta. Äänioikeutetuista vajaalla 35 prosentilla ei ole koskaan ollut tai ei vielä ole omia lapsia, ehdokkaista taas kokonaan lapsettomia oli noin 30 prosenttia. Lapsettomia ehdokkaita oli vähiten Kristillisdemokraateilla, vain noin 20 prosenttia. (Kuvio 18)

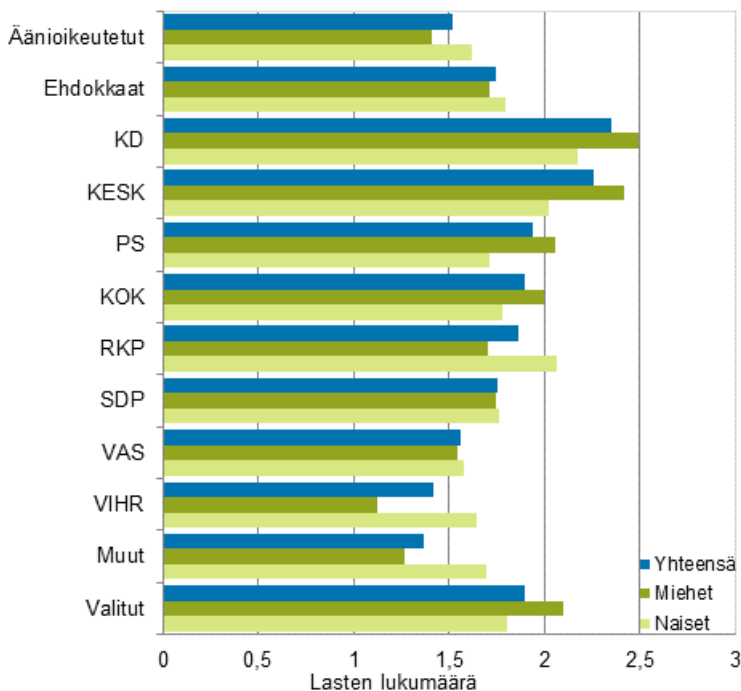
Kuvio 18. Äänioikeutetut, ehdokkaat (puolueittain) ja valitut lasten lukumäärän mukaan eduskuntavaaleissa 2015, %



Keskimäärin naisehdokkailla oli 1,8 lasta ja miesehdokkailla 1,7 lasta (Kuvio 19). Äänioikeutetuilla naisilla on keskimäärin 1,6 ja miehillä 1,4 lasta. Näissä luvuissa on mukana henkilön kaikki biologiset ja adoptoidut lapset riippumatta heidän iästään tai siitä asuvatko he enää kotona.

Eduskuntaan valituista lapsettomia on noin viidennes niin miehistä kuin naisistakin. Yli kolme lasta on valituista naisista 7,2 prosentilla ja miehistä 13,8 prosentilla. Keskimäärin eduskuntaan valituilla naisilla on 1,8 ja miehillä 2,1 lasta.

Kuvio 19. Äänioikeutetut, ehdokkaat (puolueittain) ja valitut lasten lukumäärän (lapsia keskimäärin) mukaan eduskuntavaaleissa 2015



1.8. Tulotaso

Kokoomuksen ja Keskustan ehdokkaat suurituloisimpia

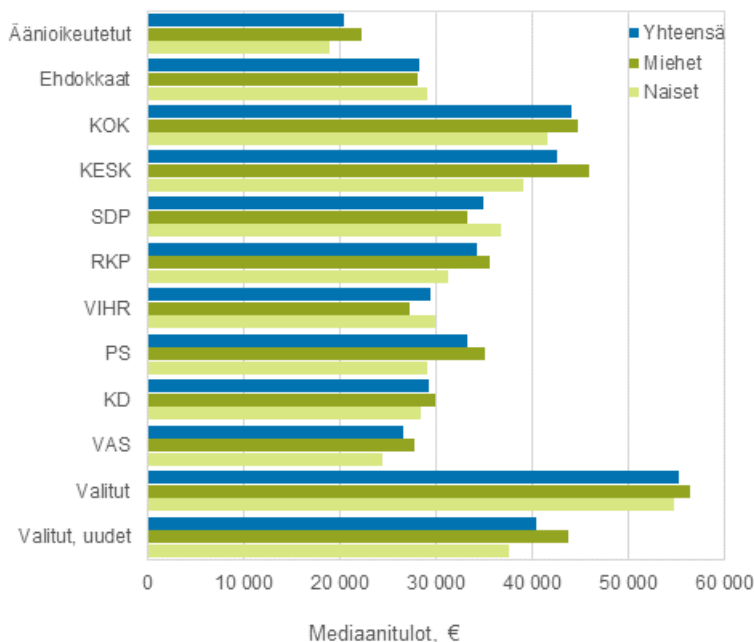
Seuraavassa on tarkasteltu ehdokkaita ja äänioikeutettuja käytettävissä olevien rahatulojen mukaan. Tulotiedot ovat viimeksi vahvistetusta verotuksesta vuodelta 2013. Tulokäsitteenä käytetään käytettävissä olevia rahatuloja. Tuloilla tarkoitetaan verojen jälkeisiä rahatuloja, jotka koostuvat työ- ja omaisuustuloista, työhön liittyvistä luontoiseduista sekä tulonsiirroista.

Ehdokkaiden käytettävissä olevien rahatulojen mediaani oli 28 290 euroa, kaikkien äänioikeutettujen 20 390 euroa (kuvio 20). Ehdokkaiden käytettävissä oleva rahatulo oli keskimäärin 40 prosenttia suurempi kuin äänioikeutettujen.

Suurin ero äänioikeutettuihin oli Kokoomuksen ja Keskustan ehdokkailla, joiden käytettävissä oleva rahatulo oli yli kaksinkertainen äänioikeutettuihin verrattuna. Myös SDP:n ja RKP:n ehdokkaiden tulot olivat noin 70 prosenttia suuremmat kuin äänioikeutetuilla. Eduskuntapuolueista Vasemmistoliiton ehdokkaat olivat lähimpänä äänestäjäkuntaa 26 600 euron käytettävissä olevilla rahatuloillaan.

Kaikkien eduskuntaan valittujen käytettävissä olevien rahatulojen mediaani on 55 200 euroa vuodessa. Eduskuntaan valittujen keskimääräiset käytettävissä olevat rahatulot ovat huomattavasti suuremmat kuin äänioikeutetuilla tai ehdokkaaksi asettautuneilla. Äänioikeutettuihin verrattuna eduskuntaan valituilla on 2,7-kertaisesti ja ehdokkaisiin verrattuna noin kaksinkertaisesti rahaa käytettävissään. Myös uudet valitut ovat äänioikeutettuja ja ehdokkaita hyvätuloisempia noin 40 400 euron käytettävissä olevilla rahatuloillaan.

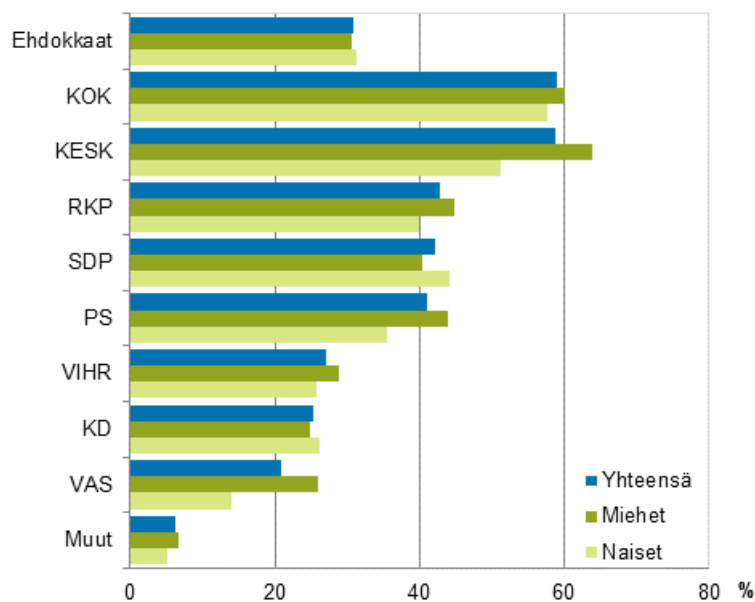
Kuvio 20. Äänioikeutettujen, ehdokkaiden (puolueittain) ja valittujen käytettävissä olevien rahatulojen mediaani eduskuntavaaleissa 2015, € vuodessa



Kun äänioikeutettu väestö järjestetään tulojen mukaan ja jaetaan kymmeneen yhtä suureen osaan, saadaan äänioikeutetun väestön tulokymmenykset. Näistä jokaisessa on noin 422 500 henkilöä. Äänioikeutetun väestön suurituloisimmalla kymmenesosalla käytettävissä on vähintään 37 900 euroa ja pienituloisimmalla kymmenesosalla korkeintaan 8 300 euroa.

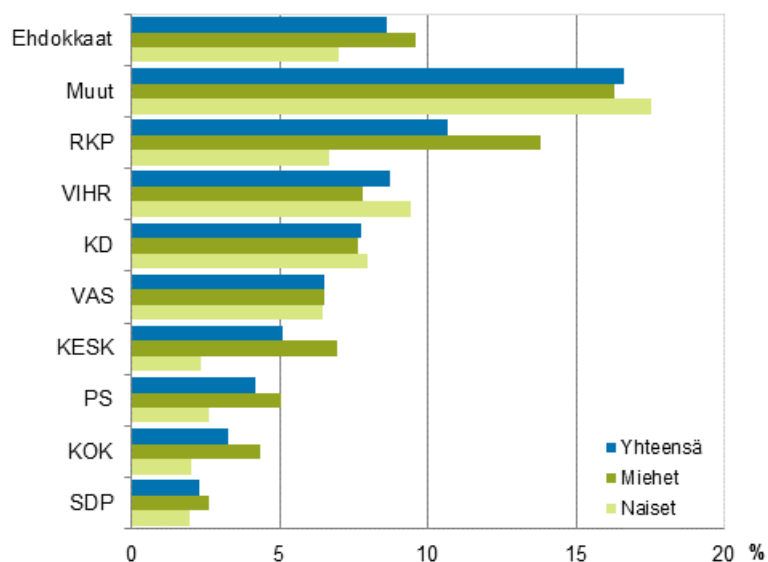
Kaikista ehdokkaista ylimpään tulokymmenykseen kuului 30 prosenttia. Ehdokkaista tulojakauman hyvätuloisimmassa päässä olivat Kokoomuksen, Keskustan, RKP:n SDP:n ja Perussuomalaisten ehdokkaat. Heistä yli 40 prosenttia kuului ylimpään tulokymmenykseen, Kokoomuksen ja Keskustan ehdokkaista lähes 60 prosenttia. (Kuviot 21 ja 22, taulukko 9)

Kuvio 21. Ylimpään tulokymmenykseen kuuluneet ehdokkaat (puolueittain) eduskuntavaaleissa 2015, % (käytettävissä olevat rahatulot)



Alimpaan tulokymmenykseen kuuluu siis kymmenesosa kaikista äänioikeutetuista. Ehdokkaista tähän sijoittui hieman vähemmän, noin yhdeksän prosenttia. Eduskuntapuolueiden ulkopuolisisten puolueiden ja valitsijamiesyhdistysten ehdokkaista alimpaan tulokymmenykseen kuului 16,6 prosenttia ja RKP:n ehdokkaista 10,7 prosenttia. SDP:n ehdokkaista alimpaan tulokymmenykseen kuului vähiten, eli vain 2,3 prosenttia ehdokkaista.

Kuvio 22. Alimpaan tulokymmenykseen kuuluneet ehdokkaat (puolueittain) ja valitut eduskuntavaaleissa 2015, % (käytettävissä olevat rahatulot)



Taulukko 9. Ylimpään ja alimpaan tulokymmenykseen kuuluneiden ehdokkaiden osuudet sukupuolen mukaan puolueittain eduskuntavaaleissa 2015, % puolueen ehdokkaista

Puolue	Ylin tulokymmenys			Alin tulokymmenys		
	Yhteensä	Miehet	Naiset	Yhteensä	Miehet	Naiset
Ehdokkaat yhteensä	30,9	30,6	31,3	8,6	9,6	7,0
Kansallinen Kokoomus KOK	58,9	60,0	57,6	3,3	4,3	2,0
Suomen Sosialidemokraattinen Puolue SDP	42,1	40,4	44,1	2,3	2,6	2,0
Perussuomalaiset PS	40,9	43,9	35,5	4,2	5,0	2,6
Suomen Keskusta KESK	58,8	63,8	51,2	5,1	6,9	2,3
Vasemmistoliitto VAS	20,8	26,0	14,0	6,5	6,5	6,5
Vihreä liitto VIHR	27,1	28,9	25,6	8,7	7,8	9,4
Ruotsalainen kansanpuolue RKP	42,7	44,8	40,0	10,7	13,8	6,7
Suomen Kristillisdemokraatit KD	25,4	24,8	26,1	7,8	7,6	8,0
Muut	6,3	6,6	5,1	16,6	16,3	17,5

2. Ennakkoon äänestäneiden tausta-analyysi eduskuntavaaleissa 2015

Tässä katsauksessa tarkastellaan äänioikeutettuja ja ennakkoon äänestäneitä eduskuntavaaleissa 2015 eri taustatekijöiden mukaan. Ennakolta äänestäneitä verrataan äänioikeutettuihin, sekä vuoden 2011 eduskuntavaaleissa ennakolta äänestäneisiin. Tiedot äänioikeutetuista ja ennakkoon äänestäneistä on saatu oikeusministeriön vaalitietojärjestelmän äänioikeusrekisteristä. Yksilötason taustatiedot perustuvat Tilastokeskuksen tilastoaineistoihin, mm. väestö-, työssäkäynti- ja perhetilastoihin sekä tutkintorekisteriin. Tarkastelun kohteena oleva ryhmä on rajattu Suomessa asuviin Suomen kansalaisiin, joihin katsauksessa viitataan äänioikeutettuina.

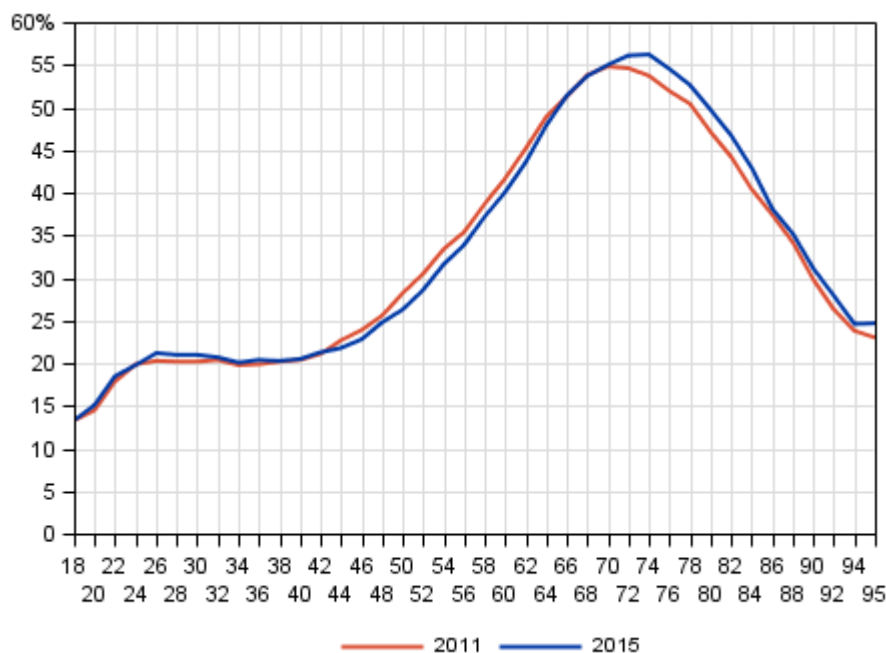
Tässä katsauksessa tarkastellaan ennakkoon äänestäneitä, mikä on otettava huomioon tuloksia tulkittaessa. Ennakkoon äänestäneistä esitetyt tiedot ei voi suoraan yleistää koskemaan kaikkia äänestämässä käyneitä äänioikeutettuja. Vaalipäivänä äänensä antaneista äänioikeutetuista ei toistaiseksi ole esitettävissä vastaavia tietoja.

2.1. Ikä ja sukupuoli

Vuoden 2015 eduskuntavaaleissa äänesti ennakkoon 1 363 488 äänioikeutettua. Tilastokeskuksen ilmoittama ennakkoäänestysprosentti on 46,1. Vuoden 2011 eduskuntavaaleissa vastaava prosentti oli 45,0 ja ennakkoon äänesti 1 319 878 äänioikeutettua. Ennakkoäänestysprosentti saadaan laskemalla ennakkoon äänestäneiden osuus äänestäneistä. Tässä katsauksessa ennakkoon äänestäneitä tarkastellaan suhteessa äänioikeutettuihin, jolloin ilmoitetut prosenttiluvut ovat selvästi edellä mainittuja pienempiä. Vuonna 2015 ennakkoäänesti 32,2 ja vuoden 2011 eduskuntavaaleissa 31,7 prosenttia äänioikeutetuista.

Ikä vaikuttaa selvästi ennakolta äänestämisen todennäköisyyteen. Ennakkoäänestäneiden osuus äänioikeutetuista pysyy melko tasaisesti 20 prosentin tasolla 40 ikävuoteen asti, jonka jälkeen ennakolta äänestäneiden osuus alkaa kasvamaan. Vuonna 2015 ennakolta äänestäminen oli suhteellisesti yleisintä 73-vuotiaiden joukossa, ikäryhmästä ääntään käytti ennakolta 56,3 prosenttia äänioikeutetuista. Vuoden 2011 eduskuntavaaleissa yleisimmin ennakkoäänestivät 71-vuotiaat, ikäryhmästä äänesti ennakolta 55,3 prosenttia äänioikeutetuista. Ennakolta äänestäneiden suhteellinen osuus alkaa laskea mainittujen ikävuosien jälkeen, 95-vuotiaista äänesti vuonna 2015 ennakkoon vielä 24,7 ja vuoden 2011 eduskuntavaaleissa 23,0 prosenttia. (Kuvio 23)

Kuvio 23. Ennakkoon äänestäneiden osuus äänioikeutetuista iän mukaan eduskuntavaaleissa 2011 ja 2015, %



Naiset äänestivät suhteellisesti miehiä useammin ennakkoon eduskuntavaaleissa 2011 ja 2015. Vuonna 2015 äänioikeutetuista naisista ääntään käytti ennakolta 34,2 ja miehistä 30,1 prosenttia. Sukupuolten välinen ero näkyy myös vuoden 2011 eduskuntavaalien kohdalla, jolloin äänioikeutetuista naisista äänesti ennakoon 33,5 ja miehistä 29,8 prosenttia. Ikäluokittain tarkasteltuna naiset äänestivät ennakolta miehiä useammin kaikissa ikäryhmissä, paitsi 75 vuotta täyttäneissä. (Taulukko 10)

Taulukko 10. Ennakkoon äänestäneiden osuus äänioikeutetuista sukupuolen ja iän mukaan eduskuntavaaleissa 2011 ja 2015, %

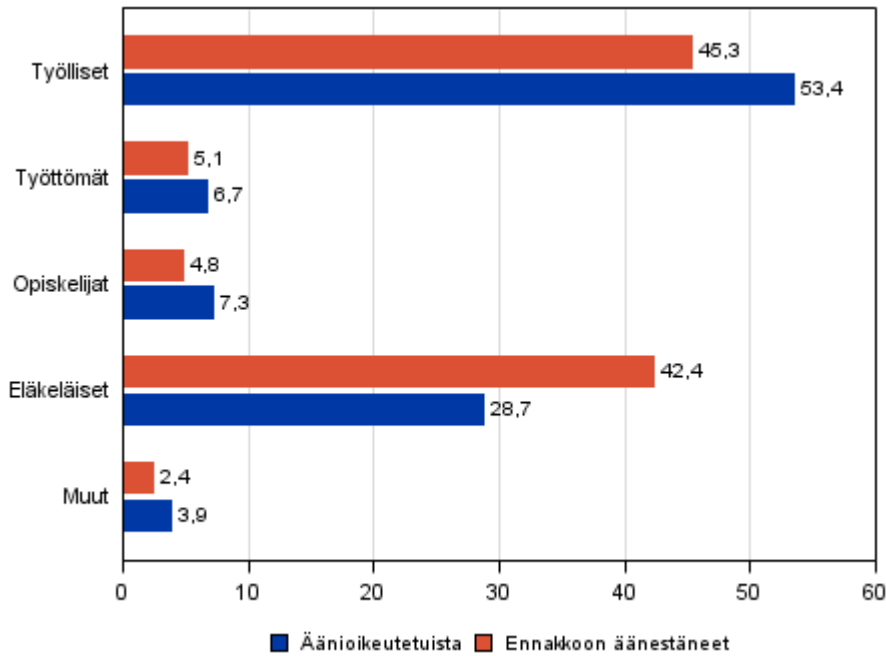
Ikäluokka	Yhteensä		Miehet		Naiset	
	2011	2015	2011	2015	2011	2015
Yhteensä	31,7	32,2	29,8	30,1	33,5	34,2
18-24	16,4	16,7	14,1	13,9	18,7	19,6
25-44	20,5	20,7	19,3	19,5	21,8	22,0
45-64	34,7	33,3	32,8	31,2	36,6	35,5
65-74	53,3	53,6	51,7	51,6	54,6	55,4
75-	44,2	46,0	48,5	49,5	41,8	43,9

2.2. Pääasiallinen toiminta, koulutus ja perheasema

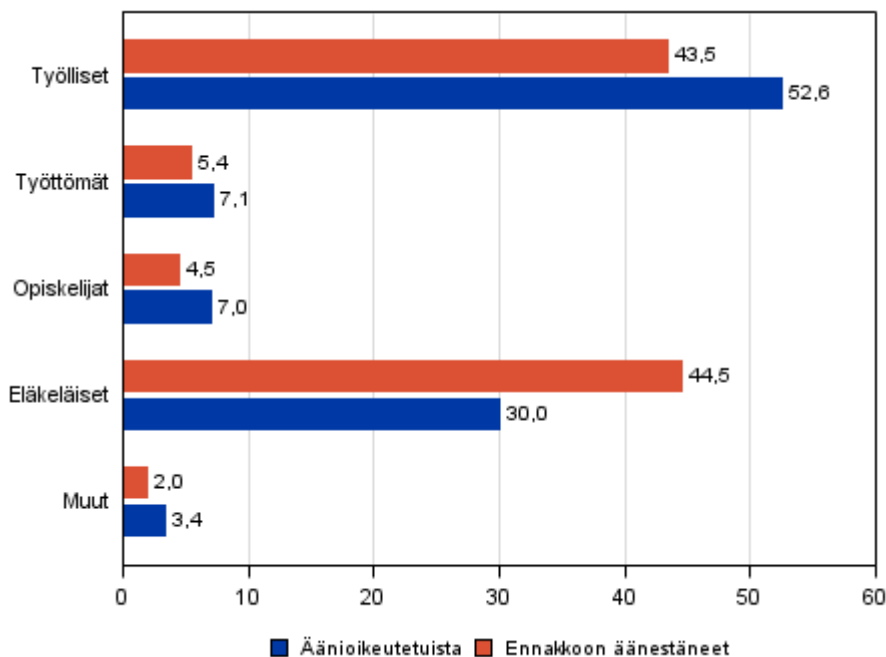
Vuoden 2015 eduskuntavaaleissa suurimman pääasiallisen toiminnan ryhmän ennakkoon äänestäneiden joukossa muodostivat eläkeläiset, 44,5 prosenttia ennakkoon äänestäneistä. Ryhmä sisältää eläkeläiset ja työttömyyseläkeläiset. Eläkeläisten suhteellinen osuus ennakkoon äänestäneistä on kasvanut 2,1 prosenttiyksiköllä vuoden 2011 eduskuntavaaleista, jolloin työlliset muodostivat suurimman ryhmän ennakkoon äänestäneistä (45,3 %). Eläkeläiset ovat yliedustettuja ennakkoon äänestäneiden joukossa. Eläkeläisten osuus äänioikeutetuista on huomattavasti ryhmän ennakkoon äänestäneiden osuutta pienempi. Muutokset pääasiallisen toiminnan mukaan ryhmiteltyjen äänioikeutettujen ennakkoonäänestämiskiitvyydessä eivät ole suuria vuosien 2011 ja 2015 eduskuntavaalien välillä. Muutokset

ryhmien äänestystavoissa heijastavat pitkälti ryhmien koon muutosta äänioikeutettujen joukossa. (Kuviot 24 ja 25)

Kuvio 24. Äänioikeutetut ja ennakkoon äänestäneet pääasiallisen toiminnan mukaan eduskuntavaaleissa 2011, %



Kuvio 25. Äänioikeutetut ja ennakkoon äänestäneet pääasiallisen toiminnan mukaan eduskuntavaaleissa 2015, %



Korkea koulutus lisää ennakkoon äänestämisen todennäköisyyttä. Vuonna 2011 perusasteen koulutuksen suorittaneista äänioikeutetuista äänesti ennakkoon 31,0 prosenttia ja vuoden 2015 vaaleissa 30,8 prosenttia. Ylemmän korkeakoulututkinnon tai tutkijakoulutuksen suorittaneiden joukossa ennakkoon äänestäneiden

osuus äänioikeutetuista oli 38,1 prosenttia vuonna 2011 ja 38,5 prosenttia vuoden 2015 eduskuntavaaleissa. (Taulukko 11)

Kuten edellä (Kuvio 23) on huomattu, iällä on selvä vaikutus ennakolta äänestämisen todennäköisyyteen. Käytännössä ennakolta äänestäminen yleistyy kaikissa koulutusryhmissä iän myötä, erot koulutusryhmien välillä kuitenkin säilyvät selvinä. Mitä korkeampi koulutus, sitä useammin äänioikeutettu on käyttänyt ääntään ennakkoon. (Taulukko 11)

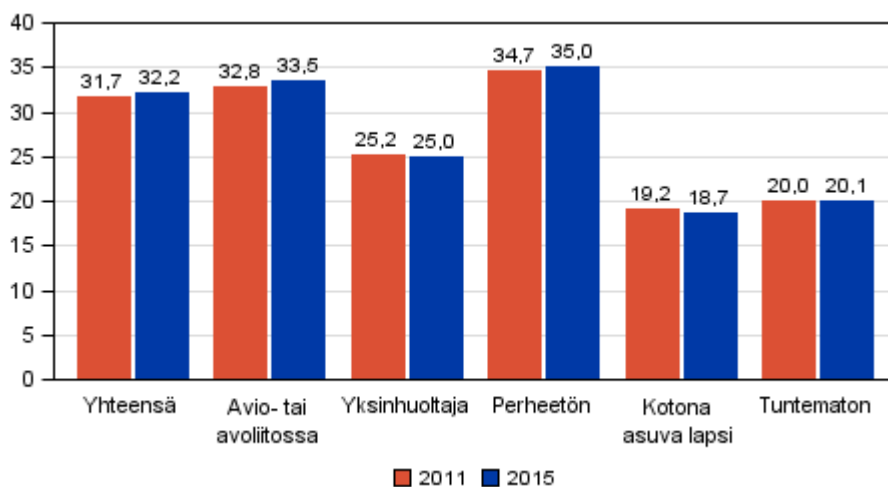
Taulukko 11. Ennakkoon äänestäneiden osuus äänioikeutetuista iän ja koulutusasteen mukaan eduskuntavaaleissa 2011 ja 2015, %

Koulutus- taso	Yhteensä		18-24		25-44		45-64		65-74		75-	
	2011	2015	2011	2015	2011	2015	2011	2015	2011	2015	2011	2015
Yhteensä	31,7	32,2	16,4	16,7	20,5	20,7	34,7	33,3	53,3	53,6	44,2	46,0
Perusaste	31,0	30,8	12,0	11,9	12,0	11,4	31,2	27,9	48,4	47,8	39,9	40,8
Keskiaste	28,6	29,1	20,1	20,3	18,1	17,8	33,5	32,1	53,9	53,5	49,2	50,4
Alin korkea- aste	38,6	41,6	22,6	22,0	38,4	37,3	61,6	61,5	58,2	60,0
Alempi korkea- kouluaste	33,8	33,6	35,1	34,7	25,0	25,6	38,8	36,2	63,3	62,7	62,6	62,9
Ylempi korkea- kouluaste, tutkija- koulutus	38,1	38,5	30,3	30,4	39,2	38,0	64,2	63,5	63,9	64,7

Suurin muutos ennakkoon äänestäneiden osuudessa on koulutustason perusteella tapahtunut alimman korkea-asteen suorittaneiden kohdalla. Tämä selittyy sillä, että alimman korkea-asteen tutkintojen määrä on vähentynyt väestössä. Alimman korkea-asteen koulutukset kattavat keskiasteen yläpuolella olevat tutkinnot, jotka eivät ole ammattikorkeakoulututkintoja. Käytännössä tämä tarkoittaa, että kyseiseen koulutusryhmään ei enää Suomesta tule uusia tutkintoja, jolloin ryhmän ikärakenne poikkeaa selvästi muista koulutusryhmistä. Vuonna 2011 äänioikeutetuista 25-44-vuotiaiden ikäryhmä kattoi 25,0 prosenttia kaikista alimman korkea-asteen suorittaneista, vuonna 2015 vastaava luku oli 14,0 prosenttia. Vastaavasti 65-74-vuotiaiden joukko kattoi vuonna 2011 alimman korkea-asteen suorittaneista 12,9 prosenttia ja 18,9 prosenttia vuonna 2015. (Ei taulukoitu)

Perheaseman mukaan tarkasteltuna perheettömät ovat aktiivisimpia ennakkoon äänestäjiä. Vuonna 2015 ryhmään kuuluvista ääntään käytti ennakolta 35,0 prosenttia. Myös avio- tai avoliitossa elävät ennakoäänestävät keskimääräistä aktiivisemmin, vuonna 2015 ryhmään kuuluvista 33,5 prosenttia äänesti ennakolta. Yksinhuoltajilla tarkoitetaan tässä analyysissä yhden vanhemman perheen vanhempia. Yksinhuoltajien ryhmässä ennakolta äänestäminen on selvästi kaikkia äänioikeutettuja vähäisempää, molempien tarkasteltujen vaalien kohdalla noin neljäsosa kävi antamassa äänensä ennakkoon. Kotona asuvalla lapsella viitataan vanhempansa kanssa asuvaan aikuiseen lapseen. Tässä ryhmässä ennakoäänestäminen on huomattavan harvinaista verrattuna kaikkiin äänioikeutettuihin, vuonna 2015 alle 19 prosenttia antoi äänensä ennakolta. (Kuvio 26)

Kuvio 26. Ennakkoon äänestäneiden osuus äänioikeutetuista perheaseman mukaan eduskuntavaaleissa 2011 ja 2015, %



Perheaseman tarkastelu ikäryhmittäin antaa kuviossa 26 esitetyjä tietoja yksityiskohtaisemman kuvan väestön ennakoäänestämiskäytöksestä. Iällä voidaan jälleen havaita olevan selvä ennakolta äänestämisen todennäköisyyttä lisäävä vaikutus. Kaikissa perheaseman luokissa ennakkoon äänestäneiden osuus äänioikeutetuista kasvaa iän myötä. Nuorimpaan tarkasteltuun ikäluokkaan, 18-24-vuotiaisiin, kuuluvien yksinhuoltajien joukossa ennakolta äänesti sekä 2011 että 2015 alle 7 prosenttia äänioikeutetuista. Kaikissa perheaseman luokissa, kotona asuvien aikuisten lasten ryhmää lukuun ottamatta, ennakolta äänestäminen on keskimääräistä yleisempää 45-64-vuotiaiden ikäluokasta alkaen. (Taulukko 12)

Taulukko 12. Ennakkoon äänestäneiden osuus äänioikeutetuista perheaseman ja iän mukaan eduskuntavaaleissa 2011 ja 2015, %

Perheasema	Yhteensä		18-24		25-44		45-64		65-74		75-	
	2011	2015	2011	2015	2011	2015	2011	2015	2011	2015	2011	2015
Yhteensä	31,7	32,2	16,4	16,7	20,5	20,7	34,7	33,3	53,3	53,6	44,2	46,0
Avio- tai avoliitossa	32,8	33,5	14,7	15,9	19,0	19,3	34,7	33,1	55,2	55,6	50,8	52,9
Yksinhuoltaja	25,2	25,0	6,9	6,7	16,9	17,0	29,3	28,1	44,1	45,0	32,0	32,5
Perheetön	34,7	35,0	18,8	20,0	24,7	24,6	36,7	35,6	50,5	50,5	41,5	42,4
Kotona asuva lapsi	19,2	18,7	16,0	15,6	24,8	23,8	33,6	33,0	40,7	42,8
Tuntematon	20,0	20,1	13,5	12,0	19,9	18,9	25,0	25,8	29,0	31,5	13,9	13,1

2.3. Tulotaso

Äänioikeutettujen tulotasoa tarkastellaan tässä katsauksessa valtionveronalaisten rahatulojen desiilien avulla. Vuoden 2015 tulotiedot on saatu viimeksi vahvistetusta verotuksesta vuodelta 2013, vastaavasti vuoden 2011 tulotiedot ovat vuodelta 2009. Valtionveronalaiset tulot muodostuvat palkkatuloista, yrittäjätuloista ja muista valtionveronalaisista tuloista, jotka sisältävät muut ansiotulot, eläketulot, työttömyysturvaetuudet sekä muut sosiaaliturvaetuudet. Valtionveronalaisia tuloja eivät ole muun muassa julkisyhteisöiltä saadut stipendit ja apurahat, ulkomailta saadut palkkatulot tietyin edellytyksin, osa julkiselta sektorilta saaduista sosiaaliturvaetuuksista sekä verovapaat korkotulot.

Tulojen desiilit saadaan järjestämällä äänioikeutettujen tulojen mukaan ja jakamalla joukko kymmeneen yhtä suureen osaan. Näin muodostetuissa ryhmissä on jokaisessa noin 417 000 äänioikeutettua. Vuoden 2015

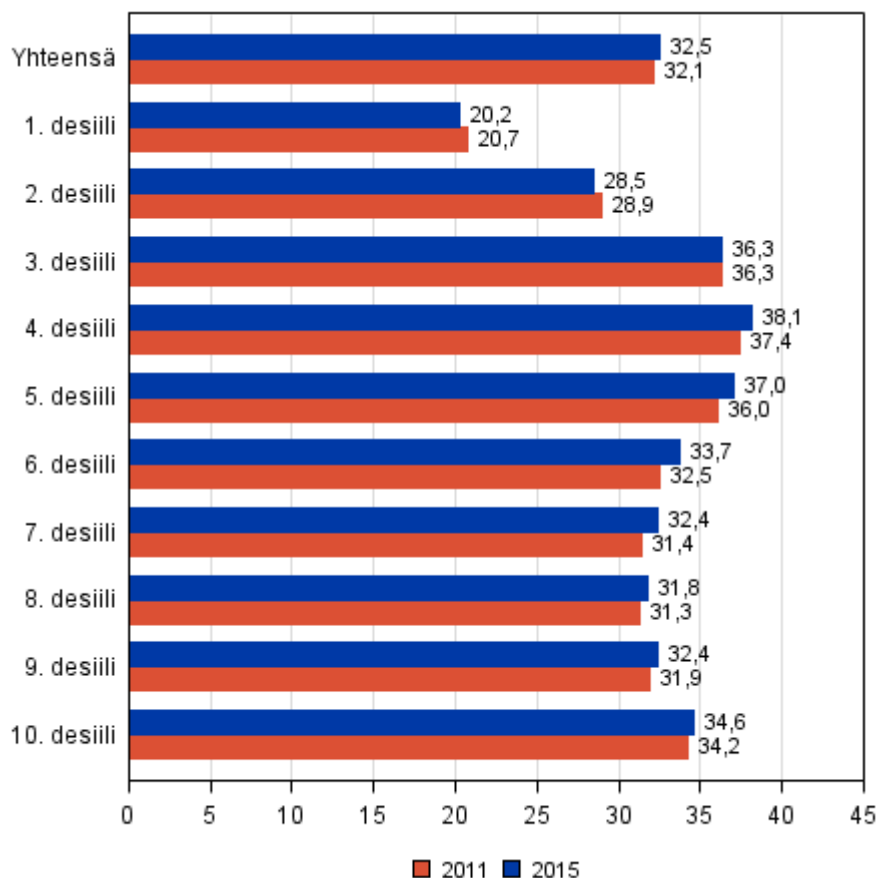
aineistossa tulotieto puuttuu 55 960 äänioikeutetulta ja vuoden 2011 kohdalla 93 548 äänioikeutetulta. Vuoden 2015 aineistossa äänioikeutettujen keskimääräiset valtionveronalaiset tulot olivat 29 329 euroa ja vuoden 2011 aineistossa 26 061 euroa. Suurituloisimman kymmenyksen valtionveronalaiset tulot olivat vuonna 2015 vähintään 53 200 euroa ja vuoden 2011 kohdalla 47 600 euroa. Vastaavasti alimman tulokymmenykseen kuuluvien tulot olivat vuonna 2015 enintään 8 200 euroa ja vuoden 2011 aineistossa enintään 6 700 euroa. (Taulukko 13)

Taulukko 13. Äänioikeutettujen tulodesiilien alarajat 2011 ja 2015, euroa

Desiili	2011	2015
1. desiili	0	0
2. desiili	6 687	8 147
3. desiili	10 392	11 597
4. desiili	13 718	15 378
5. desiili	17 624	19 771
6. desiili	22 097	24 564
7. desiili	26 386	29 264
8. desiili	30 793	34 264
9. desiili	36 683	40 960
10. desiili	47 575	53 247

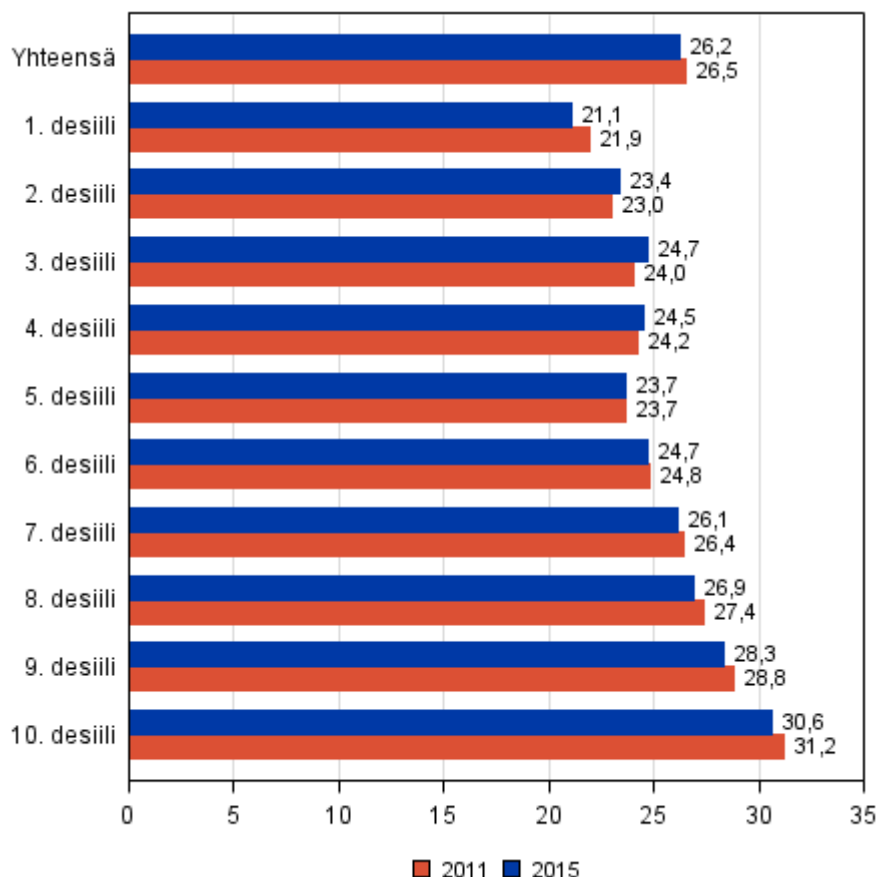
Tulojen vaikutus ennakkoäänestämiseen ei ole täysin suoraviivainen. Yhtäältä alimpaan tulodesiiliin kuuluvat äänestävät suhteellisesti vähiten ennakkoon. Pienituloisimpaan tulodesiiliin kuuluvista vain 20,2 prosenttia äänesti ennakkoon vuoden 2015 eduskuntavaaleissa. Tämä osuus ei ole oleellisesti muuttunut edellisistä eduskuntavaaleista. Toisaalta aktiivisinta ennakkoon äänestämisen on neljännessä tulodesiilissä, johon kuuluvista 38,1 prosenttia äänesti ennakolta vuoden 2015 eduskuntavaaleissa. Tämän jälkeen ennakkoon äänestäneiden osuus pienenee kahdeksanteen tulodesiiliin asti, jonka jälkeen ennakolta äänestämisen yleistyy. Vuoden 2015 vaaleissa suurituloisimpaan tulodesiiliin kuuluvista äänesti ennakolta 34,6 prosenttia äänioikeutetuista, neljänneksi eniten kaikista tuloryhmistä. (Kuvio 27)

Kuvio 27. Ennakoon äänestäneiden osuus äänioikeutetuista tulodesiileittäin eduskuntavaaleissa 2011 ja 2015, %



Tulotason vaikutus työvoimaan kuuluvien enintään 65-vuotiaiden äänioikeutettujen joukossa on ennakolta äänestämiseen selvä. Työvoimaan kuuluvat on tässä analyysissä muodostettu rajaamalla aineistosta pois yli 65-vuotiaat, opiskelijat, eläkeläiset, varus- ja siviilipalvelumiehet, työttömyyseläkeläiset ja muut työvoiman ulkopuolella olevat henkilöt. Tulodesiilejä ei ole laskettu uudelleen tälle joukolle, jolloin muodostetut ryhmät eivät ole enää tasakokoisia, mutta ryhmien tulorajat ovat taulukossa 5. ilmoitetun mukaisia. Korkeammassa tuloluokissa ennakolta äänestäminen on pääsääntöisesti pienituloisempia luokkia yleisempää. Työvoimaan kuuluvista useimmin ennakolta äänestävät ylimpään tulodesiiliin kuuluvat äänioikeutetut, harvimminkin pienituloisimmat. (Kuvio 28)

Kuvio 28. Ennakkoon äänestäneiden osuus äänioikeutetuista tulodesiileittäin eduskuntavaaleissa 2011 ja 2015, työvoimaan kuuluvat enintään 65-vuotiaat, %



2.4. Ulkomaalaistausta

Tässä katsauksessa äänioikeutettujen ja ennakkoon äänestäneiden taustaa tarkastellaan kielen ja syntyperän avulla. Vieraskielisistä äänioikeutetuista vain 13,4 prosenttia äänesti ennakkoon vuoden 2015 eduskuntavaaleissa. Tämä on hieman pienempi osuus kuin edellisissä vuonna 2011 järjestetyissä vaaleissa. Vieraskielisten ennakkoon äänestäneiden osuus on selvästi pienempi kuin kotimaisia kieliä puhuvien joukossa. Vuonna 2015 suomen- tai saamenkielisistä äänesti ennakkoon 32,8 prosenttia ja ruotsinkielisistä 28,6 prosenttia äänioikeutetuista. Sukupuolittain tarkasteltuna ennakkoon äänestäneiden osuus on vaalien välillä kasvanut kaikissa ryhmissä paitsi vieraskielisten naisten joukossa. Muutokset ryhmien ennakoäänestysaktiivisuudessa vuosien 2011 ja 2015 eduskuntavaalien välillä eivät kuitenkaan ole suuria. (Taulukko 14)

Taulukko 14. Ennakkoon äänestäneiden osuus äänioikeutetuista sukupuolen ja kielen mukaan eduskuntavaaleissa 2011 ja 2015, %

Sukupuoli	Yhteensä		Suomi, saame		Ruotsi		Muu kieli	
	2011	2015	2011	2015	2011	2015	2011	2015
Yhteensä	31,7	32,2	32,2	32,8	27,0	28,6	13,8	13,4
Miehet	29,8	30,1	30,3	30,7	24,8	26,2	13,6	13,7
Naiset	33,5	34,2	34,0	34,9	29,2	30,9	13,9	13,2

Ulkomaalaistaustaisiksi on määritelty äänioikeutetut, joiden molemmat (tai ainoa) vanhemmat ovat syntyneet ulkomailla. Vuoden 2015 eduskuntavaaleissa äänioikeutetuista oli ulkomaalaistaustaisia 1,9 prosenttia, vuonna 2011 äänioikeutetuista lisäystä on 0,5 prosenttiyksikköä. On huomattava, että ulkomaalaistaustaisten osuus kaikista Suomessa asuvista on tätä suurempi, äänioikeus eduskuntavaaleissa edellyttää Suomen kansalaisuutta. Vuoden 2014 lopussa Suomessa asuvasta väestöstä oli ulkomaalaistaustaisia 5,5 prosenttia.

Ulkomaalaistaustaisten äänioikeutettujen joukossa ennakkoon äänestäminen oli selvästi harvinaisempaa kuin suomalaistaustaisten joukossa sekä 2011 että 2015 eduskuntavaaleissa. Nuorimmassa tarkastellussa ikäryhmässä, 18-24-vuotiaissa, vuonna 2015 äänesti ennakkoon vain 8,9 prosenttia ulkomaalaistaustaisista äänioikeutetuista. Myös 25-44-vuotiaiden ulkomaalaistaustaisten ryhmässä ennakkoonäänestysaktiivisuus oli varsin matalalla tasolla, käsittäen vain noin 11 prosenttia äänioikeutetuista molemmissa tarkastelluissa vaaleissa. Iän myötä myös ulkomaalaistaustaisten äänestäminen ennakkoon yleistyy, mutta jää kaikissa tarkastelluissa ikäryhmissä selvästi alle suomalaistaustaisten vastaavan luvun. (Taulukko 15)

Taulukko 15. Ennakkoon äänestäneiden osuus äänioikeutetuista syntyperän ja iän mukaan eduskuntavaaleissa 2011 ja 2015, %

Ikäluokka	Koko väestö		Suomalaistaustaiset		Ulkomaalaistaustaiset	
	2011	2015	2011	2015	2011	2015
Yhteensä	31,7	32,3	31,9	32,6	16,8	15,5
18-24	16,4	16,7	16,5	16,9	8,1	8,9
25-44	20,5	20,7	20,7	21,0	11,0	10,9
45-64	34,7	33,3	35,0	33,7	17,6	16,1
65-74	53,3	53,6	53,4	53,8	39,7	34,7
75-	44,2	46,0	44,2	46,1	36,6	37,2

Liitetaulukot

Liitetaulukko 1. Puolueiden edustajapaikat eduskuntavaaleissa 1983-2015

Vuosi	KESK ¹⁾	PS ²⁾	KOK	SDP	VIHR ³⁾	VAS ⁴⁾	RKP	KD ⁵⁾	Muut
1983	38	17	44	57	-	26	10	3	5
1987	40	9	53	56	4	20	12	5	1
1991	55	7	40	48	10	19	11	8	2
1995	44	1	39	63	9	22	11	7	4
1999	48	1	46	51	11	20	11	10	2
2003	55	3	40	53	14	19	8	7	1
2007	51	5	50	45	15	17	9	7	1
2011	35	39	44	42	10	14	9	6	1
2015	49	38	37	34	15	12	9	5	1

1) 1983–1987 Keskustapuolue, 1983 ml. Liberaalinen Kansanpuolue

2) 1983–1995 Suomen Maaseudun Puolue SMP

3) 1987 ei omana puolueena

4) 1983–1987 Suomen Kansan Demokraattinen Liitto SKDL, 1987 ml. Demokraattinen Vaihtoehto DEVA

5) 1983–1999 Suomen Kristillinen Liitto SKL

Liitetaulukko 2. Puolueiden kannatus eduskuntavaaleissa 1991-2015 (%)

Puolue	Eduskuntavaalit						
	1991	1995	1999	2003	2007	2011	2015
Suomen Keskusta KESK	24,8	19,8	22,4	24,7	23,1	15,8	21,1
Kansallinen Kokoomus KOK	19,3	17,9	21,0	18,6	22,3	20,4	18,2
Perussuomalaiset PS ¹⁾	4,8	1,3	1,0	1,6	4,1	19,1	17,7
Suomen Sosialidemokraattinen Puolue SDP	22,1	28,3	22,9	24,5	21,4	19,1	16,5
Vihreä liitto VIHR	6,8	6,5	7,3	8,0	8,5	7,3	8,5
Vasemmistoliitto VAS	10,1	11,2	10,9	9,9	8,8	8,1	7,1
Suomen ruotsalainen kansanpuolue RKP	5,5	5,1	5,1	4,6	4,6	4,3	4,9
Suomen Kristillisdemokraatit KD ²⁾	3,1	3,0	4,2	5,3	4,9	4,0	3,5
Piraattipuolue	-	-	-	-	-	0,5	0,8
Itsenäisyyspuolue IP ³⁾	-	1,0	0,4	0,4	0,2	0,1	0,5
Suomen Kommunistinen Puolue SKP	-	-	0,8	0,8	0,7	0,3	0,3
Muutos 2011	-	-	-	-	-	0,3	0,3

Puolue	Eduskuntavaalit						
	1991	1995	1999	2003	2007	2011	2015
Kommunistinen Työväenpuolue KTP	0,2	0,2	0,1	0,1	0,1	0,1	0,0
Suomen Työväenpuolue STP	-	-	-	-	0,1	0,1	0,0
Köyhien Asialla KA	-	-	-	0,1	0,1	0,0	0,0
Muut	3,3	5,8	4,0	1,5	1,3	0,6	0,6

1) Perussuomalaiset PS 1999-2015, Suomen Maaseudun Puolue SMP 1991-1995.

2) Suomen Kristillisdemokratit KD 2003-2015, Suomen Kristillinen Liitto SKL 1991-1999.

3) Itsenäisyyspuolue IP 2007-2015, Muutosvoimat Suomi MVS 2003, Vapaan Suomen Liitto VSL 1995-1999.

Eduskuntavaalit, laatuseloste

1. Tilastotietojen relevanssi

1.1 Yhteenveto tilaston tietosisällöstä

Tilastokeskus tuottaa eduskuntavaaleista viralliset tilastot, jotka sisältävät keskeiset tiedot:

- puolueiden saamat äänimäärät ja osuudet kunnittain eroteltuna ennakkoäänestyksessä saatuihin ja varsinaisena vaalipäivänä saatuihin ääniin
- naisehdokkaiden saamat äänimäärät ja osuudet puolueittain ja vaalipiireittäin
- äänioikeutettujen ja äänestäneiden lukumäärät sukupuolen mukaan kunnittain sekä ennakkoäänestyksessä että varsinaisena vaalipäivänä
- ehdokkaiden ja valittujen kansanedustajien lukumäärät puolueittain sukupuolen mukaan sekä kaikkien ehdokkaiden äänimäärät ja vertausluvut vaalipiireittäin

Vuodesta 1983 lähtien tiedot löytyvät Tilastokeskuksen maksuttomasta tietokannasta eli StatFin -tilastopalvelusta (2003 alkaen myös äänestysalueittain).

1.2 Olennaiset käsitteet

Vaalitoimitus

Suomen Perustuslain mukaan valtiolta Suomessa kuuluu kansalle, jota edustaa valtiopäiville kokoontunut eduskunta. Kansanedustajat valitaan välittömällä ja suhteellisilla vaaleilla valtioneuvoston kansanedustajapaikkojen jaosta vaalipiirien kesken tekemän päätöksen mukaisesti. Eduskuntavaalit toimitetaan joka neljäs vuosi toimitettavilla vaaleilla, vaalipäivä on vaalivuoden huhtikuun kolmas sunnuntai.

Vaalilainsäädäntö

Vuonna 1998 tehdyllä vaalilainsäädännön muutoksella koottiin kaikkia vaaleja koskevat säännökset yhteen lakiin, vaalilakiin (714/1998), joka tuli voimaan 8.10.1998. Vaalit toimitetaan voimassa olevan vaalilainsäädännön mukaisesti. Aiheesta tarkemmin Oikeusministeriön ylläpitämiltä verkkosivuilla www.vaalit.fi (=> Vaalitietoa => Vaalilainsäädäntö) ja www.finlex.fi, vaalilaki (714/1998).

Vaalien toimittamisen keskeiset periaatteet

Suomessa vaalit toimitetaan noudattaen seuraavia periaatteita:

- **Vaalit ovat välittömät.** Valitsijat (äänioikeutetut) äänestävät suoraan niitä henkilöitä, jotka he tahtovat saada valituiksi.
- **Vaalit ovat suhteelliset.** Suhteellisissa vaaleissa jokainen puolue (tai muu ryhmittymä) saa sen määrän valittuja edustajia kuin mitä sen vaaleissa saama äänimäärä suhteessa muihin ryhmittymiin edellyttää (ei presidentinvaalit).
- **Vaalit ovat salaiset.** Vaalisalaisuudella tarkoitetaan, etteivät vaaliviranomaiset eivätkä muutkaan saa tietää, ketä äänestäjä on äänestänyt, vai onko hän jättänyt tyhjän äänestyslipun. Sen sijaan tieto siitä, onko äänioikeutettu käyttänyt äänioikeuttaan eli käynyt äänestämässä, ei kuulu vaalisalaisuuden piiriin.
- **Vaaleissa on yleinen ja yhtäläinen äänioikeus.** Yleisellä äänioikeudella tarkoitetaan sitä, että äänioikeus on riippuvainen vain sellaisista edellytyksistä, jotka kansalaisella yleensä on. Yhtäläisellä äänioikeudella tarkoitetaan sitä, että jokaisella äänioikeutetulla on yhtäläinen äänioikeus vaikuttaa vaalin tulokseen. Yleisissä vaaleissa kullakin on yksi ääni.
- **Kunkin äänestäjän on äänestettävä itse.** Äänioikeutta ei saa käyttää valtuusmiehen eli asiamiehen kautta.
- **Äänestämisen on tapahduttava vaaliviranomaisen edessä.**

- **Suomen vaalijärjestelmä on henkilö- ja puoluevaalin yhdistelmä**, jossa samalla yhdellä numerolla äänestetään sekä puoluetta että henkilöä (ei presidentinvaalit).

Äänioikeus ja vaalikelpoisuus

Eduskuntavaaleissa äänioikeutettu on asuinpaikkaan katsomatta jokainen Suomen kansalainen, joka viimeistään vaalipäivänä täyttää 18 vuotta.

Äänioikeutettu voi äänestää joko 1) ennakkoäänestysaikana tai 2) vaalipäivänä sunnuntaina.

Vaalikelpoisuus

Eduskuntavaaleissa vaalikelpoinen on jokainen äänioikeutettu henkilö, joka ei ole vajaavaltainen eli holhouksen alainen. Kansanedustajaksi ei kuitenkaan voida valita sotilasvirassa olevaa henkilöä. Lisäksi kansanedustajana eivät voi olla seuraavat korkeat virkamiehet: valtioneuvoston oikeuskansleri, eduskunnan oikeusasiamies, korkeimman oikeuden tai korkeimman hallinto-oikeuden jäsen eikä valtakunnansyyttäjä. He voivat olla ehdokkaina, mutta jos tulevat valituiksi, heidän tulee erota virastaan. Vaalikelpoisuus on eduskuntavaaleissa riippumaton ehdokkaan kotikunnasta, joten ehdokas voi asettautua ehdokkaaksi missä tahansa vaalipiirissä, kuitenkin vain yhdessä vaalipiirissä.

Vaalikelpoisuus on eduskuntavaaleissa riippumaton ehdokkaan kotikunnasta, joten ehdokas voi asettautua ehdokkaaksi missä tahansa vaalipiirissä, kuitenkin vain yhdessä vaalipiirissä.

Ehdokkaiden asettaminen

Puolurekisteriin merkityllä puolueella on oikeus asettaa kussakin vaalipiirissä enintään 14 ehdokasta, tai jos vaalipiirin paikkaluku ylittää 14, enintään yhtä monta ehdokasta kuin on edustajapaikkoja. Puolueiden lisäksi valitsijayhdistyksellä, jonka vähintään 100 saman vaalipiirin äänioikeutettua on perustanut, on oikeus asettaa ehdokas kansanedustajaksi. Sama henkilö saadaan samoissa vaaleissa asettaa vain yhden puolueen tai valitsijayhdistyksen ehdokkaaksi ja vain yhdessä vaalipiirissä. Ahvenanmaan maakunnan vaalipiirissä on valitsijayhdistyksellä, jonka vähintään 30 vaalipiirin äänioikeutettua on perustanut, oikeus asettaa ehdokas kansanedustajaksi ja toinen hänen varamieheksensä.

Ehdokashakemus sekä ilmoitus vaaliliitosta ja ilmoitus yhteislistasta on annettava vaalipiirilautakunnalle 40 päivää ennen vaaleja (10.3.2015).

Vaalipiirilautakunnat laativat ehdokaslistojen yhdistelmän, eli vahvistavat ehdokasasettelun 31 päivää ennen vaalipäivää (19.3.2015). Ehdokaslistojen yhdistelmässä olevat ehdokkaat, heidän ikänsä vaalipäivänä ja henkilötunnukset merkitään valtakunnalliseen ehdokasrekisteriin.

Äänestysprosentti = äänestäneiden osuus äänioikeutetuista

Valtiollisissa vaaleissa tilastoissa esitetään neljä erilaista äänestysprosenttia:

- 1. Suomessa asuvien Suomen kansalaisten äänestysprosentti
- 2. ulkomailla asuvien Suomen kansalaisten äänestysprosentti
- 3. kokonaisedustysprosentti, joka sisältää edellä mainitut molemmat ryhmät
- 4. em. ryhmästä 2 erikseen eriteltynä Ruotsissa asuvien äänestysprosentti

Vaalituloksen laskenta

Ennakkoäänien laskenta

Ennakkoäänien laskenta alkaa varsinaisena vaalipäivänä, pääsääntöisesti klo 15. Erityisistä syistä voidaan ennakkoäänien laskentaa aikaistaa, laskenta voidaan aloittaa aikaisintaan klo 12. Ennakkoäänien laskennan tulos pyritään saamaan valmiiksi klo 20:een mennessä, mistä alkaen niistä saadaan julkistaa ennakkotietoja.

Vaalipäivän äänien laskenta

Vaalilautakunnat aloittavat vaalipäivänä annettujen äänien alustavan laskennan vaalihuoneistojen sulkeuduttua kello 20. Vaalilautakunta avaa vaaliurnan, laskee siinä olevat äänestysliput ja merkitsee kullekin ehdokkaalle annetut äänimäärät erityiseen vaalipöytäkirjaan. Heti tämän jälkeen vaalilautakunta ilmoittaa kunnan keskusvaalilautakunnalle ehdokkaiden saamat äänimäärät eli vaalien tuloksen kyseisessä äänestysalueessa.

Kunnan keskusvaalilautakunta välittää tulokset oikeusministeriön vaalitietojärjestelmän keskitettyyn laskentajärjestelmään. Lopuksi vaalilautakunta sinetöi äänestysliput pakettiin ja toimittaa ne ennen maanantaiaamua kello 9 vaalipiirilautakunnalle.

Vaalien tuloksen määräytyminen

Vaalien tuloksen määräytymisessä käytetään ns. d'Hondt'in laskentamenetelmää, jonka mukaan laskennan *ensimmäisessä vaiheessa* lasketaan kunkin ryhmittymän eli

- vaaliliittoon kuulumattoman (yksittäisen puolueen),
- vaaliliiton,
- yhteislistan sekä
- yhteislistaan kuulumattoman valitsijayhdistyksen

vaalipiirissä saama kokonaisäänimäärä.

Vaaliliitossa olevia puolueita kohdellaan siis yhtenä ryhmittymänä, samoin yhteislistaan kuuluvia valitsijayhdistyksiä. Laskennan *toisessa vaiheessa* asetetaan kussakin ryhmittymässä ehdokkaat paremmuusjärjestykseen heidän saamiensa äänimäärien perusteella.

Kolmannessa vaiheessa annetaan kullekin ehdokkaalle vertausluvut siten, että ryhmittymän eniten ääniä saanut ehdokas saa vertauslukuunsa ryhmittymän koko äänimäärän, toiseksi eniten ääniä saanut ehdokas puolet ryhmittymän äänimäärästä, kolmanneksi tullut ehdokas kolmanneksen, neljänneksi tullut ehdokas neljänneksen ja niin edelleen.

Lopuksi vaalipiiriin kaikki ehdokkaat asetetaan vertauslukujen mukaiseen paremmuusjärjestykseen ja tästä listasta valitaan kansanedustajaksi niin monta ehdokasta kuin vaalipiiristä valitaan edustajia.

Tiedottaminen vaalien alustavasta tuloksesta

Vaalien alustava tulos selviää jo vaalipäivän iltana. Vaalihuoneistojen sulkeuduttua kello 20 vaalitietojärjestelmään siirretty ennakoäänestyksen tulos annetaan julkisuuteen. Sen jälkeen vaalitietojärjestelmään siirretään vaalilautakuntien alustavat laskelmat sitä mukaa kun ne vaalipäivän iltana valmistuvat. Yleensä alustava tulos on kokonaisuudessaan selvillä viimeistään kello 23.

Tarkastuslaskenta ja vaalien tuloksen vahvistaminen

Vaalipiirilautakunnat aloittavat äänestyslippujen tarkastuslaskennan vaalipäivän jälkeisenä maanantaina kello 9. Tarkastuslaskennan tulos tulee olla valmis seuraavana keskiviikkona kello 18, jolloin vaalipiirilautakunnat vahvistavat vaalien lopullisen tuloksen vaalipiireissä ja kirjoittavat valtakirjat kansanedustajiksi valituille.

Vaalipiirit

Eduskuntavaaleja varten maa on jaettu maakuntajaon pohjalta 13 vaalipiiriin. Vaalipiirijakoa muutettiin 1.9.2013 voimaan tulleella lailla vaalilain muuttamisesta (271/2013), lakia sovelletaan ensimmäisen kerran eduskuntavaaleissa 2015 (19.4.2015). Vaalilain muutoksessa yhdistettiin Kymen (08) ja Etelä-Savon (09) vaalipiirit uudeksi Kaakkois-Suomen vaalipiiriksi (uusi 08) sekä Pohjois-Savon (10) ja Pohjois-Karjalan (11) vaalipiirit uudeksi Savo-Karjalan vaalipiiriksi (uusi 09). Kunnat on sijoitettu vaalipiireihin voimassa olevan vaalipiirijaon mukaan.

Eduskuntavaaleissa kansanedustajien paikat jakaantuvat vaalipiirien kesken valtioneuvoston päätöksen mukaisesti. Kansanedustajien paikkojen määrä muuttuu 19.4.2015 toimitettavissa eduskuntavaaleissa kuudessa vaalipiirissä. Helsingin, Pirkanmaan ja Savo-Karjalan (uusi) vaalipiirit saavat yhden lisäpaikan ja Satakunnan, Kaakkois-Suomen (uusi) ja Vaasan vaalipiirit menettävät yhden paikan. Lain mukaan Ahvenanmaan maakunnan vaalipiiristä valitaan yksi kansanedustaja ja loput 199 edustajapaikkaa jaetaan suhteellisesti muiden vaalipiirien kesken maassa vakinaisesti asuvien Suomen kansalaisten lukumäärän mukaan, joka on otettu väestötietojärjestelmästä 31.10.2014. Valtioneuvosto antoi 13.11.2014 asetuksen kansanedustajien paikkojen jaosta vaalipiirien kesken. Kansanedustajien paikat jakautuvat vuoden 2015 eduskuntavaaleissa seuraavasti:

- 01 Helsingin vaalipiiri 22 (+1)
- 02 Uudenmaan vaalipiiri 35
- 03 Varsinais-Suomen vaalipiiri 17
- 04 Satakunnan vaalipiiri 8 (-1)
- 06 Hämeen vaalipiiri 14
- 07 Pirkanmaan vaalipiiri 19 (+1)
- 08 Kaakkois-Suomen vaalipiiri 17 (-1), (entinen Kymen vp 12 ja Etelä-Savon vp 6)
- 09 Savo-Karjalan vaalipiiri 16 (+1), (entinen Pohjois-Savon vp 9 ja Pohjois-Karjalan vp 6)
- 10 Vaasan vaalipiiri 16 (-1)
- 11 Keski-Suomen vaalipiiri 10
- 12 Oulun vaalipiiri 18
- 13 Lapin vaalipiiri 7
- 05 Ahvenanmaan maakunnan vaalipiiri 1

Vaalipiirimuutokset sekä kuntaliitokset

Eri vuosien eduskuntavaaleja koskevat vaalipiiri- ja kuntamuutokset sekä kuntaliitokset on esitetty Tilastokeskuksen internet-sivuilla, osoitteessa [\[http://www.stat.fi/til/evaa/luo.html\]](http://www.stat.fi/til/evaa/luo.html).

Kunnat on sijoitettu vaalipiireihin voimassa olevan vaalipiirijaon mukaan.

Tilastossa on käytetty voimassa olevaa tilastollista kuntaryhmitystä (Tilastokeskus, Kunnat ja kuntapohjaiset aluejaot). Tilastollisessa kuntaryhmityksessä kunnat jaetaan taajamaväestön osuuden ja suurimman taajaman väkiluvun perusteella kaupunkimaisiin, taajaan asuttuihin ja maaseutumaisiin kuntiin. Luokitus perustuu vuonna 2014 tehtyyn taajamarajaukseen ja kunnan väkilukutietoon vuodelta 2013. Taajamarajaus tuotetaan Suomen ympäristökeskuksessa vuosittain.

1. Kaupunkimaisia kuntia ovat kunnat, joiden väestöstä vähintään 90 % asuu taajamissa tai suurimman taajaman väkiluku on vähintään 15 000.
2. Taajaan asuttuja kuntia ovat kunnat, joiden väestöstä vähintään 60 %, mutta alle 90 %, asuu taajamissa ja suurimman taajaman väkiluku on vähintään 4 000 mutta alle 15 000.
3. Maaseutumaisia kuntia ovat kunnat, joiden väestöstä alle 60 % asuu taajamissa ja suurimman taajaman väkiluku on alle 15 000, sekä kunnat, joiden väestöstä vähintään 60 %, mutta alle 90 %, asuu taajamissa ja suurimman taajaman väkiluku on alle 4 000.

Käytetyt luokitukset

Tilastokeskuksen kuntaluokitus. Vaalipiiri, kuntaryhmä, kunta, äänestysalue, puolue (puolueräkisteriin merkityt), ehdokkaiden ja valittujen ikä.

Eduskuntavaaleissa 2015 asettivat ehdokkaita seuraavat rekisteröidyt puolueet (15/16):

- Suomen Sosialidemokraattinen Puolue (SDP)
- Suomen Keskusta (KESK)
- Kansallinen Kokoomus (KOK)
- Ruotsalainen kansanpuolue (RKP)
- Suomen Kristillisdemokraatit (KD)
- Vihreä liitto (VIHR)
- Vasemmistoliitto (VAS)
- Perussuomalaiset (PS)
- Suomen Työväenpuolue (STP)
- Itsenäisyyspuolue (IP)
- Köyhien Asialla (KA)
- Piraattipuolue
- Muutos 2011
- Suomen Kommunistinen Puolue (SKP)
- Kommunistinen Työväenpuolue - Rauhan ja Sosialismin puolesta (KTP)

Tietojenkeruumenetelmät ja tietolähde

Tilastokeskus saa vaalien perusaineiston oikeusministeriön vaalitietojärjestelmästä, jonka teknisen toteuttamisen hoitaa Tieto Oyj. Tilastokeskus kerää tietoja ennakkoäänestämisestä erillisellä lomakkeella kunnilta, jotka eivät käytä sähköistä äänioikeusrekisteriä (Ahvenanmaan maakunnan kunnat).

1.3 Lait, asetukset ja suositukset

Tilastokeskuksen tehtävänä on laatia yhteiskuntaoloja koskevia tilastoja (laki Tilastokeskuksesta 24.1.1992/48). Näihin kuuluvat myös vaalitulokset. Tilastokeskuksen työjärjestys määrittää Väestö- ja elinolotilastot oikeudellisia oloja kuvaavien tilastojen tekijäksi (Tilastokeskuksen työjärjestys, TK-00-341-15).

2. Tilastotutkimuksen menetelmäkuvaus

Tilasto perustuu kokonaisaineistoon. Tilaston perusaineisto perustuu oikeusministeriön vaalitietojärjestelmään, joka koostuu viidestä osajärjestelmästä. Näitä ovat:

1. Pohja- ja paikkatietojärjestelmä, jossa ovat tiedot mm. vaalipiiri-, kunta-, äänestysaluejaoista, vaaliviranomaisista sekä äänestyspaikoista (äänestyspaikkarekisteri, jossa ovat tiedot yleisistä ennakkoäänestyspaikoista ja vaalipäivän äänestyspaikoista);
2. Puolue- ja ehdokastietojärjestelmä (ehdokasrekisteri), johon merkitään ehdokkaasta seuraavat tiedot: nimi, ehdokasnumero, ammatti, kotikunta, puolue/valitsijayhdistys (jonka ehdokkaana hän on) sekä henkilötunnus (19.3.2015). Ehdokastietojärjestelmä sisältää myös puolerekisterin;
3. Äänioikeusjärjestelmä (äänioikeusrekisteri), johon Väestörekisterikeskus poimii tiedot äänioikeutetuista 46. päivänä (4.3.2015) ennen vaalipäivää. Äänioikeusrekisteri perustetaan kutakin vaalia varten erikseen. Äänioikeusrekisteriin otetaan jokaisesta äänioikeutetusta ne tiedot (mm. nimi, henkilötunnus, vaalipiiri, kotikunta ja äänestyspaikka), jotka olivat väestötietojärjestelmässä 51. päivänä (27.2.2015) ennen vaalipäivää. Äänioikeusrekisteri tulee lainvoimaiseksi 12. päivänä (7.4.2015) ennen vaalipäivää kello 12. Äänioikeusrekisteri on käytössä ennakkoäänestyspaikoissa ja jokaisen ennakkoon äänestävän äänestämisestä tehdään siihen merkintä. Ennakkoäänestyksen jälkeen rekisteristä tulostetaan vaaliluettelot vaalipäivän äänestyspaikoille. Äänioikeusrekisteriä voidaan kuitenkin käyttää myös vaalipäivän äänestyspaikalla vaaliluetteloiden sijasta. Vaalien jälkeen äänioikeusrekisterin tiedot hävitetään;
4. Keskitetty tuloslaskentajärjestelmä, johon vaalipiirilautakunnat ja kuntien keskusvaalilautakunnat toimittavat vaalien tulostiedot;
5. Tulospalvelujärjestelmä (Tilasto- ja tietopalvelujärjestelmä), jonka avulla vaalien tulostiedot ja muut tilastotiedot välitetään tiedotusvälineille ja Tilastokeskukselle.

Tilastokeskuksen vaaleja koskevat tiedot koostuvat neljästä tiedostosta, jotka ovat: aluetiedosto, puoluetiedosto, ehdokastiedosto ja ehdokasrekisteri (mukana henkilötunnus). Tiedot saadaan Oikeusministeriön vaalitietojärjestelmästä.

Ehdokkaiden ja valittujen tausta-analyysi

Vaalitulosten yhteydessä tuotetaan tausta-analyysi äänioikeutettujen, puolueiden asettamien ehdokkaiden ja valittujen osalta. Äänioikeutettujen henkilöperusjoukko perustuu 4.3.2015 perustettuun äänioikeusrekisteriin (tiedot poimittu väestötietojärjestelmästä 27.2.2015) ja ehdokkaat Oikeusministeriön ehdokasrekisteriin. Näihin rekistereihin yhdistetyt henkilöiden taustatiedot perustuvat Tilastokeskuksen tilastoaineistoihin, mm. väestö-, perhe- ja työssäkäyntitilastoihin ja tutkintorekisteriin. Äänioikeutetuista tarkastelussa ovat mukana vain Suomessa asuvat äänioikeutetut.

Analyysissä on kuvattu äänioikeutettuja, ehdokkaita ja valittuja kansanedustajia tiettyjen muuttujien suhteen. Taustatiedot ovat yleensä vuosilta 2012-2014. Tätä uudempia tietoja ei ole ollut käytettävissä. Henkilön ikä on ikä vaalipäivänä kokonaisina vuosina.

Seuraavassa on kuvattu analyysissä käytetyt taustamuuttujat.

Vaalipiirit

Analyysissä käytetty vaalipiiri on ehdokkailla se vaalipiiri, jossa henkilö on ehdokkaana. Äänioikeutetuilla vaalipiiritieto perustuu 51 päivää ennen vaalipäivää poimittuun tietoon henkilön asuinkunnasta Väestötietokeskuksen väestötietojärjestelmässä.

Ulkomaalaistausta

Ulkomaalaistaustaisuutta on tarkasteltu kahden eri muuttujan avulla eli henkilön kielen tai syntyperän mukaan. Kielen mukaan ulkomaalaistaustaisiksi on luokiteltu ne henkilöt, joiden äidinkieli on jokin muu kuin suomi, ruotsi tai saame. Syntyperän mukaan ulkomaalaistaustaisina pidetään henkilöitä, joiden molemmat vanhemmat ovat syntyneet ulkomailla. Tieto on vuodelta 2013.

Pääasiallinen toiminta

Pääasiallisen toiminnan käsite kuvaa henkilön taloudellisen toiminnan laatua. Väestö jaetaan pääasiallisen toiminnan perusteella työvoimaan kuuluviin ja työvoiman ulkopuolella oleviin. Nämä ryhmät voidaan edelleen jakaa alaryhmiin. Luokitus perustuu tietoihin henkilön toiminnasta vuoden viimeisellä viikolla. Tiedot pääasiallisesta toiminnasta perustuvat eri rekistereistä saatuihin tietoihin.

Pääasiallisen toiminnan mukainen luokitus on seuraava:

- työlliset
- työttömät
- 0-14-vuotiaat
- opiskelijat, koululaiset
- eläkeläiset
- varusmiehet, siviilipalvelusmiehet
- muut työvoiman ulkopuolella olevat

Analyysissä käytetty tieto kuvaa henkilön toimintaa vuoden 2013 viimeisellä viikolla.

Perheasema

Tässä analyysissä väestö on jaoteltu perheaseman mukaan seuraaviin luokkiin

- avio-/avoperheen vanhempi
- yksinhuoltaja
- lapseton pari
- yksin asuva
- kotona asuva lapsi
- muu

Avio-/avoperheen vanhempiin luetaan kaikki avio- tai avoliitossa olevat sekä rekisteröidyssä parisuhteessa elävät, joilla asuu kotona myös omia ja/tai puolison lapsia. Lapsettomia pareja ovat avio-/avoliitossa sekä rekisteröidyssä parisuhteessa elävät, joilla ei ole lapsia. Kotona asuviksi lapsiksi on määritelty omien/oman tai ottovanhempiensa/vanhempansa kanssa asuvat lapsen asemassa olevat henkilöt. Ryhmä ”Muu” sisältää ne perheettömät, jotka asuvat yhdessä muiden henkilöiden kanssa (esimerkiksi lapsensa perheen kanssa asuva yksinäinen äiti/isä), asunnottomat ja laitospöytä. Yksin asuvat perheettömät ovat luokassa ”Yksin asuva”.

Tieto henkilön perheasemasta on vuodelta 2013.

Lasten lukumäärä

Analyysissä on käytetty lasten lukumääränä henkilön biologisten ja adoptoitujen lasten lukumäärää. Tieto on vuodelta 2014.

Koulutusaste

Perusasteen tutkinnon suorittaneilla on koulutusta korkeintaan 9 vuotta. Näitä koulutuksia ovat esim. kansa-, keski- ja peruskoulun tutkinnot.

Keskiasteen tutkinnon suorittaneilla on koulutusta 11–12 vuotta. Näitä koulutuksia ovat esim. ylioppilastutkinnot, 1-3 -vuotiset ammatilliset tutkinnot ja ammatilliset perustutkinnot.

Alimman korkea-asteen koulutus kestää 2-3 vuotta keskiasteen jälkeen. Näitä koulutuksia ovat esim. tekniikan, merkonomien ja sairaanhoitajan tutkinnot, jotka eivät ole ammattikorkeakoulututkintoja.

Alemman korkeakoulututkinnon suorittaminen vaatii 3-4 vuotta päätoimista opiskelua keskiasteen jälkeen. Alemmaan korkeakouluasteeseen luetaan esim. ammattikorkeakoulututkinnot ja alemmat korkeakoulututkinnot.

Ylemmän korkeakouluasteen tutkinnon suorittaminen vaatii pääsääntöisesti 5-6 vuotta päätoimista opiskelua keskiasteen jälkeen. Ylempään korkeakouluasteeseen luetaan esim. maisteritutkinnot ja lääkäreiden erikoistumistutkinnot.

Tutkijakoulutusasteen tutkinnon suorittaminen edellyttää itsenäisen ja julkaisukelpoisen tutkimustyön tai väitöskirjan tekemistä. Tutkinnot ovat tieteellisiä lisensiaatin ja tohtorin tutkintoja.

Tiedot henkilön koulutuksesta saadaan Tilastokeskuksen tutkintorekisteristä. Analyysissä käytetyt tiedot ovat vuodelta 2013.

Käytettävissä olevat rahatulot

Käytettävissä olevat rahatulot sisältävät rahamääräiset tuloerät ja työsuhteeseen liittyvät luontoisedut. Rahatuloihin eivät sisälly laskennalliset tuloerät, joista tärkein on laskennallinen asuntotulo. Kun bruttorahatuloista vähennetään maksetut tulonsiirrot, jäljelle jäävä tulo on käytettävissä oleva rahatulo.

Tieto on vuodelta 2013.

Mediaanitulo

Kun tulonsaajat asetetaan tulojen mukaan suuruusjärjestykseen, mediaanitulo on keskimmäisen tulonsaajan tulo. Keskimmäisen tulonsaajan kummallekin puolelle jää yhtä monta tulonsaajaa. Mediaani ei ole yhtä herkkä poikkeaville äärihavainnoille kuin aritmeettinen keskiarvo.

Ennakkoäänestäneiden tausta-analyysi

Vaalitilastojen yhteydessä tuotetaan tausta-analyysi ennakkoäänestäneistä suhteessa äänioikeutettuihin. Vuoden 2015 eduskuntavaaleissa äänioikeutettujen henkilöperusjoukko perustuu 4.3.2015 perustettuun äänioikeusrekisteriin (tiedot poimittu väestötietojärjestelmästä 27.2.2015). Vuoden 2011 eduskuntavaaleissa äänioikeutettujen henkilöperusjoukko perustuu 2.3.2011 perustettuun äänioikeusrekisteriin.

Äänioikeusrekisteriin tehdään jokaisen ennakkoon äänestävän äänestämisestä merkintä.

Äänioikeusrekisteriin yhdistetyt henkilöiden taustatiedot perustuvat Tilastokeskuksen tilastoaineistoihin, mm. väestö-, perhe- ja työssäkäyntitilastoihin ja tutkintorekisteriin. Äänioikeutetuista tarkastelussa ovat mukana vain Suomessa asuvat äänioikeutetut.

Analyysissä on kuvattu ennakkoon äänestäneitä ja äänioikeutettuja tiettyjen muuttujien suhteen. Vuoden 2015 eduskuntavaaleissa äänioikeutettujen taustatiedot ovat yleensä vuodelta 2013. Tätä uudempia tietoja ei ole ollut käytettävissä. Vuoden 2011 eduskuntavaaleissa äänioikeutettujen taustatiedot ovat vertailukelpoisuuden säilyttämiseksi yleensä vuodelta 2009. Henkilön ikä on ikä vaalipäivänä kokonaisina vuosina.

Seuraavassa on kuvattu analyysissä käytetyt taustamuuttujat.

Ulkomaalaistausta

Ulkomaalaistaustaisuutta on tarkasteltu kahden eri muuttujan avulla eli henkilön kielen tai syntyperän mukaan. Kielen mukaan ulkomaalaistaustaisiksi on luokiteltu ne henkilöt, joiden äidinkieli on jokin muu kuin suomi, ruotsi tai saame. Syntyperän mukaan ulkomaalaistaustaisina pidetään henkilöitä, joiden molemmat vanhemmat ovat syntyneet ulkomailla. Tiedot ovat vuosilta 2009 tai 2013.

Pääasiallinen toiminta

Pääasiallisen toiminnan käsite kuvaa henkilön taloudellisen toiminnan laatua. Väestö jaetaan pääasiallisen toiminnan perusteella työvoimaan kuuluviin ja työvoiman ulkopuolella oleviin. Nämä ryhmät voidaan edelleen jakaa alaryhmiin. Luokitus perustuu tietoihin henkilön toiminnasta vuoden viimeisellä viikolla. Tiedot pääasiallisesta toiminnasta perustuvat eri rekistereistä saatuihin tietoihin.

Tässä analyysissä pääasiallinen toiminta on luokiteltu seuraavasti:

- työlliset
- työttömät
- opiskelijat
- eläkeläiset
- muut työvoiman ulkopuolella olevat

Analyysissä eläkeläisten ryhmän muodostavat vanhuuseläkeläiset, työttömyyseläkeläiset ja työkyvyttömyyseläkeläiset. Varusmiehet ja siviilipalvelusmiehet on laskettu mukaan työvoiman ulkopuolella oleviin. Käytetty tieto kuvaa henkilön toimintaa vuosien 2009 tai 2013 viimeisellä viikolla.

Perheasema

Tässä analyysissä väestö on jaoteltu perheaseman mukaan seuraaviin luokkiin:

- avioliitossa elävä, avioliitossa elävä
- yksinhuoltaja
- perheetön
- kotona asuva (täysi-ikäinen) lapsi
- tuntematon

Avioliitossa eläviin luetaan kaikki avioliitossa tai rekisteröidyssä parisuhteessa elävät. Yksinhuoltajiksi on määritelty yhden vanhemman perheiden vanhemmat. Lapsiksi on määritelty omien/oman tai ottovanhempiensa/vanhempansa kanssa asuvat perheessä lapsen asemassa olevat henkilöt.

Tieto henkilön perheasemasta on vuodelta 2009 ja 2013.

Koulutusaste

Perusasteen tutkinnon suorittaneilla on koulutusta korkeintaan 9 vuotta. Näitä koulutuksia ovat esim. kansa-, keski- ja peruskoulun tutkinnot.

Keskiasteen tutkinnon suorittaneilla on koulutusta 11–12 vuotta. Näitä koulutuksia ovat esim. ylioppilastutkinnot, 1–3 -vuotiset ammatilliset tutkinnot ja ammatilliset perustutkinnot.

Alimman korkea-asteen koulutus kestää 2–3 vuotta keskiasteen jälkeen. Näitä koulutuksia ovat esim. tekniikan, merkonomien ja sairaanhoitajan tutkinnot, jotka eivät ole ammattikorkeakoulututkintoja.

Alemman korkeakoulututkinnon suorittaminen vaatii 3–4 vuotta päätoimista opiskelua keskiasteen jälkeen. Alemmaan korkeakouluasteeseen luetaan esim. ammattikorkeakoulututkinnot ja alemmat korkeakoulututkinnot.

Ylemmän korkeakouluasteen tutkinnon suorittaminen vaatii pääsääntöisesti 5–6 vuotta päätoimista opiskelua keskiasteen jälkeen. Ylempään korkeakouluasteeseen luetaan esim. maisteritutkinnot ja lääkäreiden erikoistumistutkinnot.

Tutkijakoulutusasteen tutkinnon suorittaminen edellyttää itsenäisen ja julkaisukelpoisen tutkimustyön tai väitöskirjan tekemistä. Tutkinnot ovat tieteellisiä lisensiaatin ja tohtorin tutkintoja.

Tiedot henkilön koulutuksesta saadaan Tilastokeskuksen tutkintorekisteristä. Analyysissä käytetyt tiedot ovat vuodelta 2009 ja 2013.

Valtionveronalaiset tulot

Eräin poikkeuksin kaikki rahana tai rahanarvoisena etuutena saatu tulo on veronalaista. Veronalaisia eivät ole mm. eräät sosiaaliavustukset, päivärahat ja korvaukset. Tällaisia ovat esimerkiksi lapsilisät, asumistuet ja toimeentulotuki. Veronalaisia eivät myöskään ole mm. julkisyhteisöiltä saadut stipendit ja apurahat.

Tiedot perustuvat verohallituksen verotietokannan valtionveronalaisia tuloja koskeviin tietoihin. Analyysissä käytetyt tiedot ovat vuodelta 2009 ja 2013.

3. Tietojen oikeellisuus ja tarkkuus

Vaalitilastojen aineisto perustuu oikeusministeriön vaalitietojärjestelmään ja vaaliviranomaisten toimittamiin tietoihin, joita voidaan pitää luotettavana.

4. Tietojen ajantasaisuus ja tarkkuus

Vahvistetut tiedot poikkeavat aina jonkin verran ennakkotilastojen luvuista. Vaaliyön jälkeiset 'ennakkotulokset' palvelevat käyttäjiä kunnes saadaan vahvistettu tulos.

Tulokset voivat muuttua vahvistetun tuloksen jälkeen kaikilta osin: äänestysalueittain, kunnittain, vaalipiireittäin, puolueittain sekä kaikkien ehdokkaiden ja valittujen saamien äänimäärien suhteen, jolloin jopa heidän keskinäinen järjestyksensä voi muuttua.

5. Tietojen saatavuus ja läpinäkyvyys

Ensimmäinen aineisto eli ennakkotilastot julkaistaan mahdollisimman pian internetissä, StatFin-palvelussa sekä Eduskuntavaalit-tilastosivulla. Kunnittaiset ja äänestysalueittaiset (vuodesta 2003) vaalitiedot sekä valittujen saamat äänimäärät viedään StatFin-palveluun.

Eduskuntavaalit-tilastosivulla julkaistaan kolmella kielellä (suomi, ruotsi ja englanti) julkistuksia ja kyseistä vaalia koskevien taulukoiden lisäksi aikasarjataulukkoita. Toinen aineisto eli lopulliset tiedot toimitetaan Tilastokeskukselle vaalituloksen vahvistamisen jälkeen. Vaalituloksen vahvistamisen jälkeen julkaistaan Internetissä ennakkotilastoja vastaavat vahvistetut tiedot tilastosivulla sekä päivitetään StatFin-palveluun tietokannat.

6. Tilastojen vertailukelpoisuus

Uusi tilastollinen kuntaryhmitys (kaupunkimaiset, taajamamaiset ja maaseutumaiset) otettiin käyttöön vuodesta 1999 alkaen. Sitä aikaisemmin kunnat ryhmiteltiin seuraavasti: kaupungit ja muut kunnat. Vaalien välillä tapahtuneet vaalipiiri- ja kuntamuutokset on huomioitu tilastoissa, joissa on vertailutieto edellisen vaalin tuloksiin.

Eduskuntavaalit-tilastosivulla esitetään vaalitulos tietoja (alkaen vuodesta 1908) aikasarjataulukkoina. Ennakkotilastot eduskuntavaaleista on julkaistu internetissä tilastosivulla vuodesta 1995. Lisäksi StatFin-palvelussa on aikasarja eduskuntavaaleista alkaen vuodesta 1983 (huom. vuodesta 2003 myös äänestysalueittaiset tiedot).

7. Selkeys ja eheys/yhtenäisyys sekä dokumentointi

Oikeusministeriö julkaisee kattavaa yleistietoa eri vaaleista sekä valtakunnallisen ehdokasrekisterin ja vaalitulos tietoja verkkosivuillaan (www.vaalit.fi). Oikeusministeriön julkaisema tilasto ennakoäänestäneiden osalta poikkeaa Tilastokeskuksen ennakoäänestäneiden tilastosta, sillä ne määritellään eri perustein:

- Oikeusministeriö laskee ennakoäänestäneiden määrän äänioikeutettujen määrästä
- Tilastokeskus laskee ennakoäänestäneiden määrän kaikkien äänestäneiden määrästä

Tilastoissa käytetyt luokitukset löytyvät Tilastokeskuksen kotisivuilta.

Lisätietoja

Sami Fredriksson 029 551 2696

Kaija Ruotsalainen 029 551 3599

Jaana Asikainen 029 551 3506

Vastaava tilastojohtaja:

Riitta Harala

vaalit@tilastokeskus.fi

<http://tilastokeskus.fi/eduskuntavaalit>

Lähde: Eduskuntavaalit 2015, vahvistettu tulos, ehdokkaiden ja valittujen analyysi. Tilastokeskus

Asiakaspalaute: www.tilastokeskus.fi/palaute

Tietopalvelu ja viestintä, Tilastokeskus
puh. 029 551 2220
www.tilastokeskus.fi

Julkaisutilaukset, Edita Publishing Oy
puh. 020 450 05
asiakaspalvelu.publishing@edita.fi
www.editapublishing.fi

ISSN 1796-0479
= Suomen virallinen tilasto
ISSN 1799-6252 (pdf)