

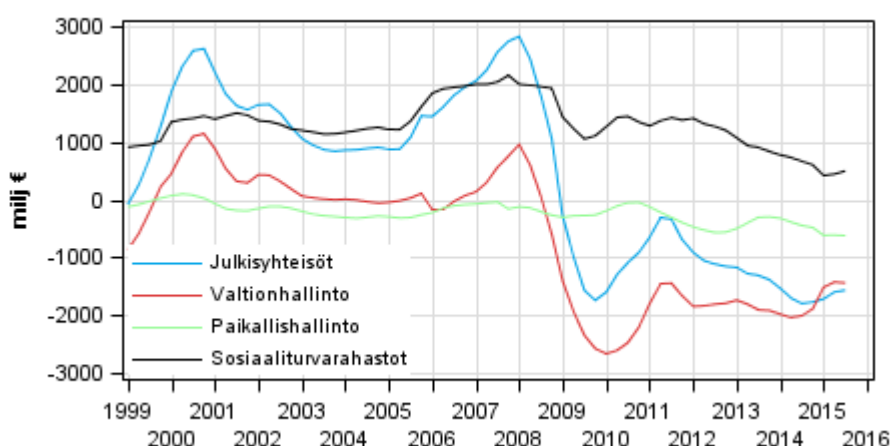
Julkisyhteisöjen tulot ja menot neljännesvuosittain

2015, 3. vuosineljännes

Julkisyhteisöjen alijäämä kasvoi 155 miljoonaa euroa heinä-syyskuussa

Julkisyhteisöjen sulautetut kokonaistulot pienenevät vuoden 2015 kolmannella neljänneksellä 43 miljoonaa euroa edellisen vuoden vastaavasta neljänneksestä. Sulautetut kokonaismenot kasvoivat vastaavasti 112 miljoonaa euroa. Tulojen ja menojen erotuksena laskettava julkisyhteisöjen alijäämä (nettoluotonotto) kasvoi 155 miljoonalla eurolla. Kokonaistulot pienenevät 2,3 prosenttia edellisestä neljänneksestä. Kokonaismenot pienenevät 1,0 prosenttia edellisestä neljänneksestä. Vuoden 2015 kolmannella neljänneksellä julkisyhteisöjen alijäämä (nettoluotonotto) oli 1,5 miljardia euroa. Tiedot käyvät ilmi Tilastokeskuksen Julkisyhteisöjen tulot ja menot neljännesvuosittain tilastosta. Julkisyhteisöt muodostuvat valtionhallinnosta, paikallishallinnosta sekä sosiaaliturvarahastoista.

Julkisyhteisöjen nettoluotonanto (+) / nettoluotonotto (-), trendi



Muutokset edellisen vuoden vastaavasta neljänneksestä

Tarkasteltaessa muutoksia edellisvuoden vastaavaan neljännekseen käytetään kausitasoittamattomia lukuja. Valtion kokonaistulot olivat kolmannella neljänneksellä 12,0 miljardia euroa ja kokonaismenot 13,7

miljardia euroa. Valtion kokonaistulot pienenevät 1,1 prosenttia edellisvuoden vastaavasta neljänneksestä. Vastaavasti kokonaismenot vähenivät 1,9 prosenttia. Tulojen ja menojen erotuksena laskettava alijäämä pieneni 0,1 miljardia ollen 1,7 miljardia euroa.

Paikallishallinnon kokonaistulot olivat kolmannella neljänneksellä 11,6 miljardia euroa. Ne vähenivät 0,4 prosenttia edellisvuoden vastaavasta neljänneksestä. Tuloista kasvoivat saadut tuloverot ja muut välittömät verot. Tuloista puolestaan pienenevät sekä markkinatuotos että saadut muut tulonsiirrot. Paikallishallinnon kokonaismenot olivat kolmannella neljänneksellä 12,1 miljardia euroa. Ne kasvoivat 0,2 miljardilla eurolla eli 1,5 prosenttia. Eniten menoista kasvoivat luontoismuotoisten yhteiskunnallisten tulonsiirtojen ostettu markkinatuotanto, muu välituotekäyttö sekä kiinteän pääoman bruttomuodostus. Tulojen ja menojen erotuksena laskettava paikallishallinnon alijäämä (nettoluotonotto) kasvoi edellisestä vuodesta ollen 0,5 miljardia euroa.

Sosiaaliturvarahastot koostuvat työeläkelaitoksista ja muista sosiaaliturvarahastoista. Työeläkelaitosten kokonaistulot olivat kolmannella neljänneksellä 6,7 miljardia euroa ja kokonaismenot 6,1 miljardia euroa. Kokonaistulot kasvoivat edellisvuoden vastaavasta neljänneksestä 0,1 miljardia euroa eli 2,1 prosenttia ja kokonaismenot 0,4 miljardia euroa eli 6,4 prosenttia. Tuloista eniten kasvoivat saadut sosiaaliturvamaksut ja menoista maksetut rahamääräiset sosiaalietuudet. Tulojen ja menojen erotuksena laskettava työeläkelaitosten ylijäämä (nettoluotonanto) pieneni 0,2 miljardia euroa ollen 0,6 miljardia euroa.

Muiden sosiaaliturvarahastojen tulot olivat kolmannella neljänneksellä 4,6 miljardia euroa. Tulot kasvoivat vuodentakaisesta vastaavasta neljänneksestä 7,0 prosenttia. Tuloista eniten kasvoivat valtiolta saadut tulonsiirrot. Muiden sosiaaliturvarahastojen menot olivat 4,6 miljardia euroa ja niiden kasvu vuodentakaisesta neljänneksestä oli 2,9 prosenttia. Menoista eniten kasvoivat maksetut rahamääräiset sosiaalietuudet. Tulojen ja menojen erotuksena laskettava sosiaaliturvarahastojen ylijäämä (nettoluotonanto) oli kolmannella vuosineljänneksellä 32 miljoonaa euroa.

Muutokset edellisestä neljänneksestä

Tarkasteltaessa muutoksia edellisestä neljänneksestä käytetään kausitasoitettuja lukuja. Valtion kokonaistulot pienenevät edellisestä neljänneksestä 3,6 prosenttia. Vastaavasti valtion kokonaismenot pienenevät 0,1 prosenttia edellisestä neljänneksestä.

Paikallishallinnon kokonaistulot olivat edellisen neljänneksen tasolla. Paikallishallinnon kokonaismenot puolestaan kasvoivat 0,4 prosenttia edellisestä neljänneksestä.

Työeläkelaitosten kokonaistulot kasvoivat edellisestä neljänneksestä 0,4 prosenttia ja kokonaismenot pienenevät 0,5 prosenttia. Muiden sosiaaliturvarahastojen kokonaistulot kasvoivat edellisestä neljänneksestä 3,3 prosenttia ja menot kasvoivat 1,0 prosenttia.

Kahden viimeisimmän vuoden tiedot ovat ennakkollisia ja tarkentuvat kansantalouden tilinpidon vuositietojen tarkentuessa. Kausitasoitettuja aikasarjat ja trendiaikasarjat on laskettu Tramo/Seats -menetelmällä. Kausitasoitettuja ja trendiaikasarjat tarkentuvat aina uusien havaintojen myötä riippumatta alkuperäisen aikasarjan tarkentumisesta. Lisätietoja kausitasoitusmenetelmästä : http://www.tilastokeskus.fi/til/tramo_seats_fi.html. Vuositilinpidon aikasarjojen tarkentuessa tarkentuvat myös tämän tilaston aikasarjat. Tiedot perustuvat 9.12.2015 mennessä käytettävissä olleisiin tietolähteisiin. Tietoja tarkistetaan seuraavan kerran 16.3.2016.

Sisällys

Taulukot

Liitetaulukot

Liitetaulukko 1. Julkisyhteisöjen kokonaistulojen ja kokonaismenojen muutos 2015/3.....	4
-----------------------------------------------------------------------------------------	---

Kuviot

Liitekuviot

Liitekuvio 1. Rahamääräiset sosiaalietuudet.....	5
Liitekuvio 2. Todelliset sosiaaliturvamaksut.....	5
Liitekuvio 3. Tulo- ja varallisuusverot, trendi.....	5
Liitekuvio 4. Tuotannon ja tuonnin verot.....	6
Liitekuvio 5. Julkisyhteisöjen kokonaistulot, trendi.....	6
Liitekuvio 6. Julkisyhteisöjen kokonaismenot, trendi	6
Liitekuvio 7. Kulutusmenot, trendi	7
Liitekuvio 8. Bruttosäästö, trendi	7
Tietojen tarkentuminen.....	8
Julkisyhteisöjen tulojen ja menojen neljännesvuositilaston laatuseloste.....	10

Liitetaulukot

Liitetaulukko 1. Julkisyhteisöjen kokonaistulojen ja kokonaismenojen muutos 2015/3

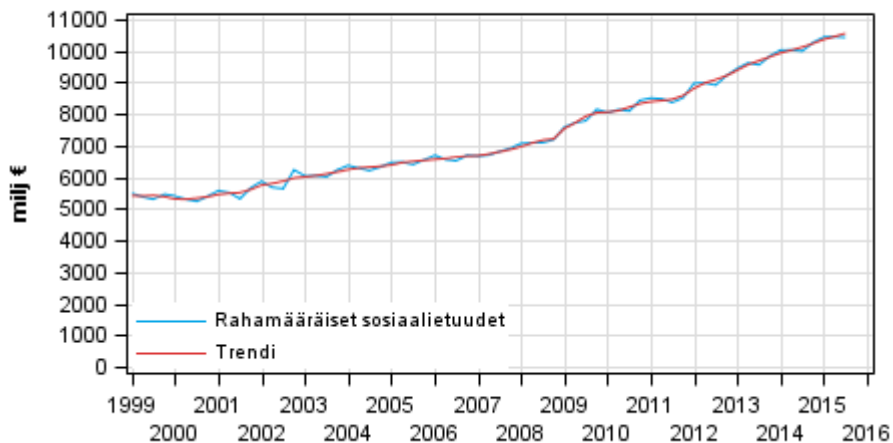
	2015/3–2014/3 muutos miljoonaa €	2015/3–2014/3 %	2015/3–2015/2 % ¹⁾
Julkisyhteisöt tulot yhteensä	-43	-0,2	-2,3
Valtionhallinto	-130	-1,1	-3,6
Paikallishallinto	-46	-0,4	0,0
Työeläkelaitokset	138	2,1	0,4
Muut sosiaaliturvarahastot	302	7,0	3,3
Sulautus ²⁾	-307
Julkisyhteisöt menot yhteensä	112	0,4	-1,0
Valtionhallinto	-259	-1,9	-0,1
Paikallishallinto	182	1,5	0,4
Työeläkelaitokset	368	6,4	-0,5
Muut sosiaaliturvarahastot	128	2,9	1,0
Sulautus ²⁾	-307

1) Kokonaistulojen ja kokonaismenojen muutos edellisestä neljänneksestä on laskettu kausitasoitetuista aikasarjoista.

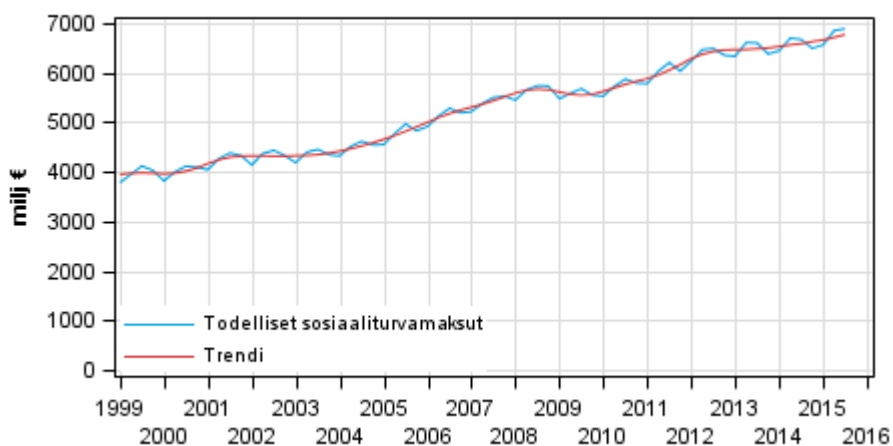
2) Sektorin julkisyhteisöt yhteensä taloustoimet korot, tulonsiirrot, investointavustukset sekä muut pääomansiirrot on sulautettu julkisyhteisöjen sektorin sisällä. Muita taloustoimia ei ole sulautettu.

Liitekuviot

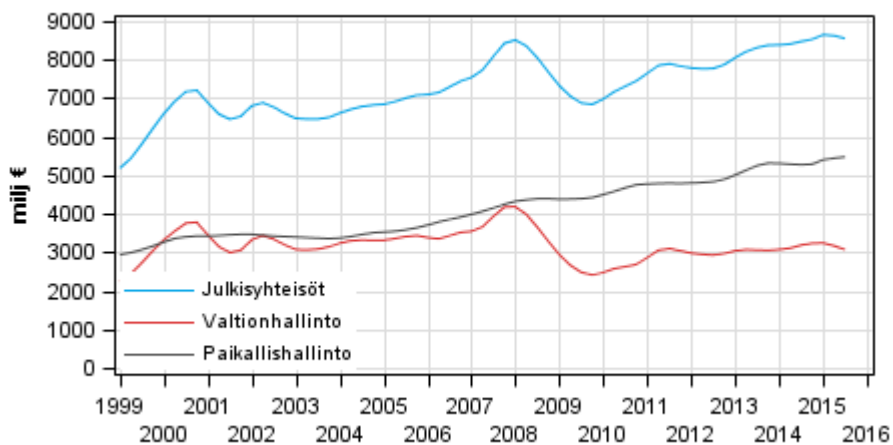
Liitekuvio 1. Rahamääräiset sosiaalietuudet



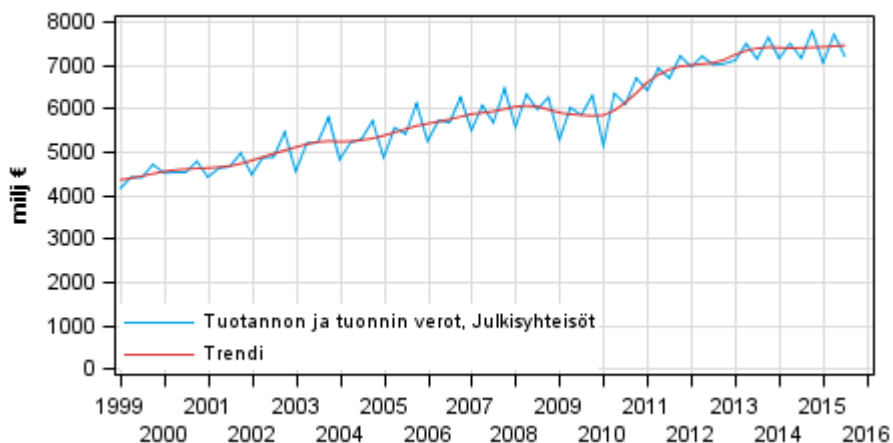
Liitekuvio 2. Todelliset sosiaaliturvamaksut



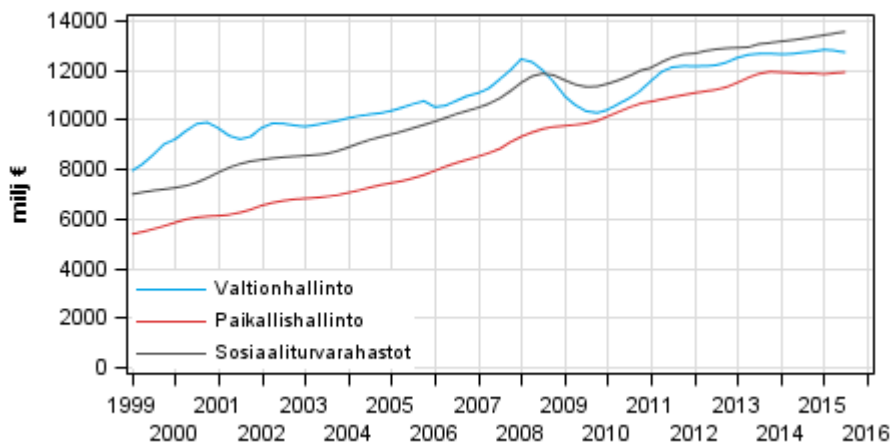
Liitekuvio 3. Tulo- ja varallisuusverot, trendi



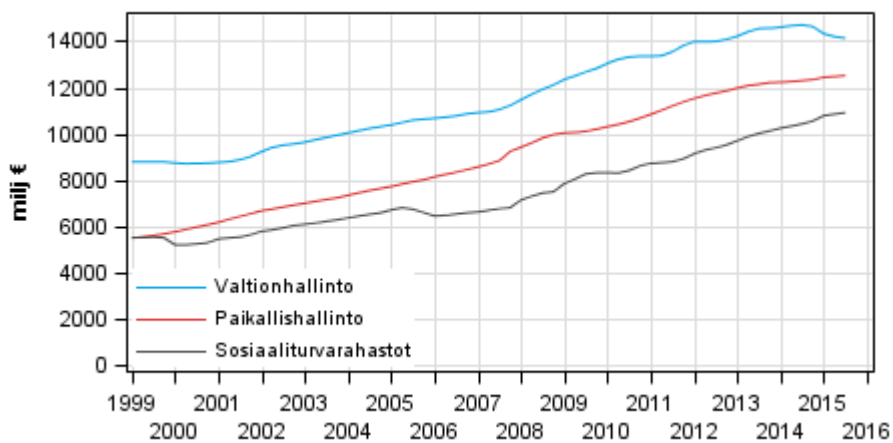
Liitekuvio 4. Tuotannon ja tuonnin verot



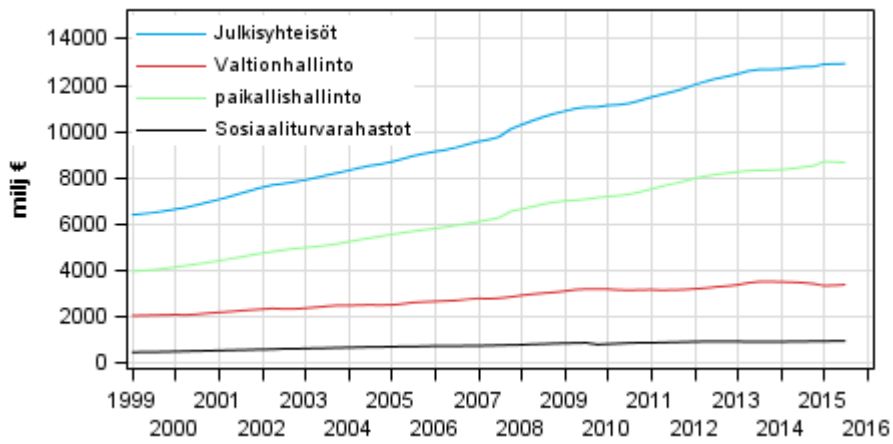
Liitekuvio 5. Julkisyhteisöjen kokonaistulot, trendi



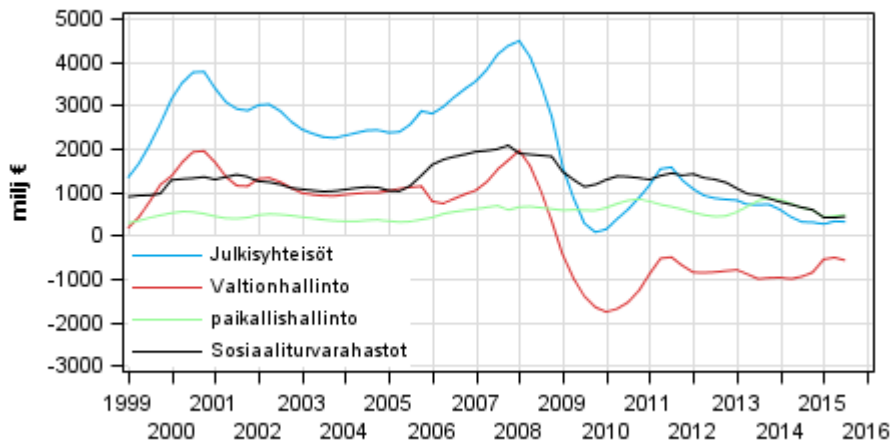
Liitekuvio 6. Julkisyhteisöjen kokonaismenot, trendi



Liitekuvio 7. Kulutusmenot, trendi



Liitekuvio 8. Bruttosäästö, trendi



Tietojen tarkentuminen

Kausitasoitettu muutos edellisestä neljänneksestä, %

sektori	Taloustoimi	Neljännes	1.julkistus (%)	Uusin julkistus (%)	Tietojen tarkentuminen, %-yks. (uusin - ensimmäinen)
Julkisyhteisöt	Tulot yhteensä	2014, 3. neljännes	0,9	0,9	0,0
		2014, 4. neljännes	1,6	0,5	-1,1
		2015, 1. neljännes	-1,1	-0,8	0,3
		2015, 2. neljännes	2,3	2,2	-0,1
	Menot yhteensä	2014, 3. neljännes	0,6	-0,1	-0,7
		2014, 4. neljännes	1,2	0,5	-0,7
		2015, 1. neljännes	-0,6	-0,3	0,3
		2015, 2. neljännes	0,5	0,3	-0,2
Valtionhallinto	Tulot yhteensä	2014, 3. neljännes	2,5	3,0	0,5
		2014, 4. neljännes	3,6	0,7	-2,9
		2015, 1. neljännes	-2,1	-1,8	0,3
		2015, 2. neljännes	3,2	3,0	-0,2
	Menot yhteensä	2014, 3. neljännes	0,9	-0,1	-1,0
		2014, 4. neljännes	0,6	-0,1	-0,7
		2015, 1. neljännes	-2,8	-2,5	0,3
		2015, 2. neljännes	-1,0	-1,1	-0,1
Paikallishallinto	Tulot yhteensä	2014, 3. neljännes	0,0	0,2	0,2
		2014, 4. neljännes	-0,1	-0,1	0,0
		2015, 1. neljännes	0,3	0,1	-0,2
		2015, 2. neljännes	0,2	0,1	-0,1
	Menot yhteensä	2014, 3. neljännes	1,3	0,2	-1,1
		2014, 4. neljännes	1,3	0,4	-0,9
		2015, 1. neljännes	0,4	0,7	0,3
		2015, 2. neljännes	0,5	0,3	-0,2
Työeläkelaitokset	Tulot yhteensä	2014, 3. neljännes	0,2	0,0	-0,2
		2014, 4. neljännes	0,7	0,8	0,1
		2015, 1. neljännes	0,3	0,6	0,3
		2015, 2. neljännes	0,6	0,4	-0,2
	Menot yhteensä	2014, 3. neljännes	0,9	0,7	-0,2
		2014, 4. neljännes	0,9	0,8	-0,1
		2015, 1. neljännes	5,4	5,2	-0,2
		2015, 2. neljännes	0,9	0,9	0,0
Muut sosiaaliturvarahastot	Tulot yhteensä	2014, 3. neljännes	1,9	-0,9	-2,8
		2014, 4. neljännes	0,1	0,7	0,6
		2015, 1. neljännes	0,9	0,9	0,0
		2015, 2. neljännes	-0,7	0,0	0,7
	Menot yhteensä	2014, 3. neljännes	0,1	0,3	0,2
		2014, 4. neljännes	2,4	2,4	0,0
		2015, 1. neljännes	-0,1	-0,2	-0,1
		2015, 2. neljännes	-0,9	-0,9	0,0

Muutos vuodentakaisesta, %

			1.julkistus (%)	Uusin julkistus (%)	Tietojen tarkentuminen, %-yks. (uusin - ensimmäinen)
sektori	Taloustoimi	Neljännes			
Julkisyhteisöt	Tulot yhteensä	2014, 3. neljännes	1,9	0,8	-1,1
		2014, 4. neljännes	2,1	1,0	-1,1
		2015, 1. neljännes	0,7	0,6	-0,1
		2015, 2. neljännes	3,7	3,6	-0,1
	Menot yhteensä	2014, 3. neljännes	1,9	1,9	0,0
		2014, 4. neljännes	3,4	3,0	-0,4
		2015, 1. neljännes	-0,2	0,2	0,4
		2015, 2. neljännes	0,7	0,6	-0,1
Valtionhallinto	Tulot yhteensä	2014, 3. neljännes	3,2	1,9	-1,3
		2014, 4. neljännes	5,6	3,0	-2,6
		2015, 1. neljännes	1,2	0,2	-1,0
		2015, 2. neljännes	6,9	6,5	-0,4
	Menot yhteensä	2014, 3. neljännes	1,1	0,5	-0,6
		2014, 4. neljännes	2,9	2,8	-0,1
		2015, 1. neljännes	-4,2	-3,5	0,7
		2015, 2. neljännes	-3,4	-3,6	-0,2
Paikallishallinto	Tulot yhteensä	2014, 3. neljännes	-1,8	0,1	1,9
		2014, 4. neljännes	-1,5	-1,3	0,2
		2015, 1. neljännes	-0,5	-0,4	0,1
		2015, 2. neljännes	1,1	1,0	-0,1
	Menot yhteensä	2014, 3. neljännes	1,9	2,0	0,1
		2014, 4. neljännes	2,6	1,3	-1,3
		2015, 1. neljännes	1,5	1,4	-0,1
		2015, 2. neljännes	1,6	1,5	-0,1
Työeläkelaitokset	Tulot yhteensä	2014, 3. neljännes	1,9	1,0	-0,9
		2014, 4. neljännes	1,6	1,4	-0,2
		2015, 1. neljännes	2,0	2,9	0,9
		2015, 2. neljännes	1,4	1,9	0,5
	Menot yhteensä	2014, 3. neljännes	2,9	2,1	-0,8
		2014, 4. neljännes	2,8	2,8	0,0
		2015, 1. neljännes	7,1	7,0	-0,1
		2015, 2. neljännes	7,7	7,6	-0,1
Muut sosiaaliturvarahastot	Tulot yhteensä	2014, 3. neljännes	9,6	1,7	-7,9
		2014, 4. neljännes	1,9	1,9	0,0
		2015, 1. neljännes	2,8	2,6	-0,2
		2015, 2. neljännes	-1,1	-1,3	-0,2
	Menot yhteensä	2014, 3. neljännes	5,1	6,4	1,3
		2014, 4. neljännes	5,7	6,1	0,4
		2015, 1. neljännes	2,9	3,0	0,1
		2015, 2. neljännes	1,7	1,7	0,0

Julkisyhteisöjen tulojen ja menojen neljännesvuositilaston laatuseloste

1. Tilastotietojen relevanssi

Tilasto on luotu julkisyhteisöjen suhdanneseurannan kehittämiseksi EU:n vakaus- ja kasvusopimuksen sekä EKP:n edellyttämää julkisen sektorin talouden ajantasaista ja luotettavaa seurantaa varten. Tilasto on kehitetty kolmessa eri vaiheessa. Vuonna 2000 on annettu ns. ensimmäisen vaiheen indikaattoreita koskeva kansantalouden tilinpidon täytäntöönpanoa täsmäntävä regulaatio (EY n:o 264/2000), joka on edellyttänyt tietojen toimittamisen aloittamista vuoden 2000 alusta. Toisen vaiheen indikaattoreiden toimittamista koskeva regulaatio annettiin kesällä 2002 (EY N:o 1221/2002), ja se kattaa kaikki loput julkisten menojen ja tulojen erät, lukuunottamatta joitakin huoltotase-eriä. Vuonna 2005 hyväksytty asetus (EY N:o 1161/2005) kaikkien sektoreiden tilastoinnista täydentää julkisyhteisöjen suhdannekuvaa joidenkin huoltotase-erien osalta. Tilaston tärkein tietosisältö raportoidaan Eurostattiin EKT-lähetämisohjelman valvoittamana.

2. Tilastotutkimuksen menetelmäkuvaus

Tämän tilaston käsitteet ja luokitukset perustuvat Euroopan kansantalouden tilinpitojärjestelmän EKT2010–menetelmäkirjaan. Käytettyjä luokituksia ovat EKT:n taloustoimiluokitus sekä sektoriluokitus. Käsitteet ja luokitukset määritellään käsitetietokannassa. Käsitetietokantaa voi käyttää oheisen linkin kautta. EKT2010:n mukaan julkisyhteisöihin kuuluvat valtionhallinto, osavaltiohallinto, paikallishallinto sekä sosiaaliturvarahastot. Suomessa julkisyhteisöihin luetaan valtio, kunnat ja kuntayhtymät, Ahvenanmaan maakuntahallinto sekä sosiaaliturvarahastot. Valtionhallintoon ja paikallishallintoon ei lueta valtion ja kuntien liikelaitoksia. Valtionhallintoon luetaan budjettitalouden ohella budjetin ulkopuoliset rahastot. Sosiaaliturvarahastoihin luetaan Suomessa julkisen vallan säättämää sosiaaliturvaa hoitavat yksiköt. Näitä ovat perusturvaa toteuttava yksikkö Kansaneläkelaitos sekä lakisääteistä työeläkevakuutusta hoitavat yhtiöt, eläkesäätiöt, eläkekassat sekä julkiset laitokset (esim. Kuntien eläkevakuutus) sekä työttömyyskassat. Tilasto on kansantalouden tilinpidon mukainen johdettu tilasto eli sektorikohtaisista perustilastoista on johdettu kansantalouden tilinpidon mukainen tilasto. Perustilastoja ovat esim. valtion liikekirjanpitoaineisto, kuntien neljännesvuosittainen otostutkimus, Kelan tilinpäätösaineisto, Vakuutusvalvontaviraston neljännesvuositilasto vuosina 1999–2010 sekä kuukausittainen Tilastokeskuksen ja Valtiovarainministeriön yhteistiedonkeruu Työeläkelaitoksista.

Heinäkuusta 2014 lähtien tilasto noudattaa EKT2010–menetelmäkirjaa. Kansantalouden tilinpidon EKT-uudistus on kuvattu; <https://www.stat.fi/til/ekt2010.html>

3. Tietojen oikeellisuus ja tarkkuus

Julkisyhteisöjen suhdanneseurannassa julkisyhteisöjen tulojen ja menojen erotuksena laskettava nettoluotonanto on eräs tärkeä finanssipolitiikan perusteisiin vaikuttava tekijä. Tilasto tuottaa kansantaloudentilinpidon mukaisen alijäämäkäsitteen neljännesvuosittain.

4. Julkaistujen tietojen ajantasaisuus ja oikea-aikaisuus

Julkisyhteisöjen neljännesvuositilasto julkaistaan noin 90 vuorokauden viipeellä tilastoajankohdan päättymisestä. Kahden viimeisimmän vuoden tiedot ovat ennakkollisia ja tarkentuvat kansantalouden tilinpidon vuositietojen tarkentuessa. Vuositilinpidon aikasarjojen muuttuessa muuttuvat myös tämän tilaston aikasarjat. Laskettaessa muutosprosentteja edellisen vuoden vastaavaan periodiin on käytetty kausitasoittamatonta tietoa. Edellisen periodin muutosprosenttia laskettaessa on käytetty kausitasoitettua tietoa. Kausitasoitus on tehty Tramo/Seats-menetelmällä. Lisätietoa Tramo/seats-menetelmästä on saatavissa oheisessa linkissä. Kausitasoitettu tieto tarkentuu usein tulevina periodeina, kun uudet havainnot vaikuttavat kausitasoitukseen. Kuvioissa trendi on laskettu Tramo/Seats-menetelmällä.

5. Tietojen saatavuus ja läpinäkyvyys/selkeys

Tilaston tiedot julkaistaan Tilastokeskuksen kotisivuilla sekä Eurostatin kotisivulla. Lisätietoja sähköpostiosoitteesta: rahoitus.tilinpito@tilastokeskus.fi

6. Tilastojen vertailukelpoisuus

Julkisyhteisöjen neljännesvuositilasto summautuu kaikkien taloustoimien osanta kansantalouden vuositilinpidon vastaaviin taloustoimiin. Tilasto on vertailukelpoinen EU-maiden kesken vuosittain ja neljännesvuosittain. Julkisyhteisöjen tulojen ja menojen erotuksena laskettava nettoluotonanto on vertailukelpoinen Maastrichtin lähentymiskriteerin kanssa. Julkisyhteisöjen tuloista ja menoista taloustoimittain on neljännesvuosittaiset aikasarjat vuodesta 1999 lähtien.

7. Selkeys ja eheys/yhtenäisyys

Julkisyhteisön tulot ja menot ovat käsitteiltään ja määritelmiltään yhtenevät ja johdonmukaiset kansantalouden vuositilinpidon kanssa. Käsitteet ja määritelmät perustuvat EKT2010–menetelmäkäsikirjaan.

Lisätietoja

Jouni Pulkka 029 551 3532
Teuvo Laukkarinen 029 551 3315
Anu Karhu 029 551 3325
Kirsi Peltonen 029 551 3464
Vastaava tilastojohtaja:
Ville Vertanen

rahoitus.tilinpito@tilastokeskus.fi
www.tilastokeskus.fi

Lähde: Julkisyhteisön tulot ja menot, 3. neljännes 2015. Tilastokeskus

Asiakaspalaute: www.tilastokeskus.fi/palaute

Tietopalvelu ja viestintä, Tilastokeskus
puh. 029 551 2220
www.tilastokeskus.fi

Julkaisutilaukset, Edita Publishing Oy
puh. 020 450 05
asiakaspalvelu.publishing@edita.fi
www.editapublishing.fi

ISSN 1796-0479
= Suomen virallinen tilasto
ISSN 1797-9366 (pdf)