

Kuluttajabarometri

Konsumentbarometern Consumer Survey

2010, toukokuu – maj – May

Kuluttajien usko Suomen talouteen heikkeni toukokuussa

Kuluttajien luottamus talouteen oli toukokuussa edelleen selvästi vahvempi kuin vuosi sitten ja myös parempi kuin pitkällä ajalla keskimäärin. Kuluttajien luottamusindikaattori oli toukokuussa 15,8, kun se huhtikuussa oli 17,9 ja maaliskuussa 15,4.

Kuluttajien luottamusindikaattorin neljästä osatekiestä odotukset työttömyyskehityksestä ja kotitalouden säästämismahdollisuuksista paranivat toukokuussa edelliskuuhun verrattuna. Kuluttajien kuva omasta taloudestaan yleensä pysyi ennallaan. Sen sijaan viime kuukausien hyvin valoisat näkemykset Suomen taloudesta heikkenivät nyt selvästi.

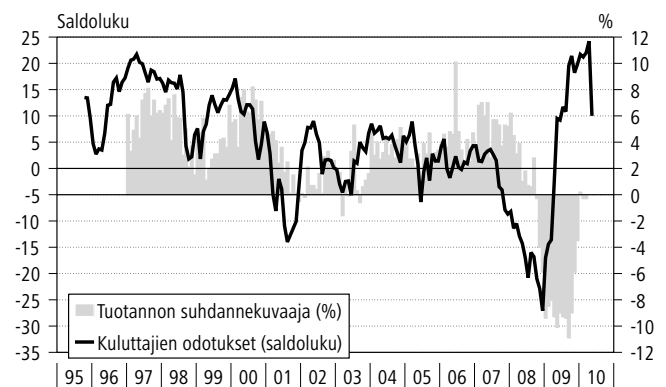
Toukokuussa 43 prosenttia kuluttajista uskoi, että Suomen taloustilanne paranee seuraavan vuoden aikana. Kuluttajista 21 prosenttia puolestaan arvioi maamme talouden huononevan. Vastaavat osuudet olivat huhtikuussa 57 ja 11 prosenttia ja vuosi sitten 44 ja 22 prosenttia. Oman taloutensa kohentumiseen luotti toukokuussa 28 prosenttia kuluttajista ja vain 10 prosenttia pelkäsi taloutensa huononevan vuoden kuluessa. Vuosi sitten nämä osuudet olivat 22 ja 13 prosenttia kuluttajista.

Kuluttajista 28 prosenttia odotti toukokuussa, että työttömyys vähenee Suomessa seuraavan vuoden aikana, ja 38 prosenttia arvioi työttömyyden lisääntyvän. Vastaavat osuudet olivat vuosi sitten synkät 13 ja 67 prosenttia.

Toukokuussa 15 prosenttia työllisistä uskoi työttömyyden uhan viime kuukausina vähentyneen omalla kohdallaan ja 18 prosenttia arvioi uhan kasvaneen. Vuosi sitten nämä osuudet olivat synkät 8 ja 32 prosenttia. Toukokuussa 44 prosenttia työllisistä arvioi työttömyyden uhan pysyneen ennallaan ja 24 prosenttia koki, ettei heillä ole lainkaan vaaraa joutua työttömäksi.

Kuluttajat ennustivat toukokuussa, että kuluttajahinnat nousevat 2,3 prosenttia seuraavien 12 kuukauden aikana. Inflaatio-odotuksen pitkän ajan keskiarvo on 2,1 prosenttia.

Kuluttajien odotukset Suomen taloudesta vuoden kuluttua ja tuotannon suhdannekuvaajan vuosimuutos 10/1995–5/2010



Lähde: Tilastokeskus/Kansantalouden tilinpito

Toukokuussa 63 prosenttia kuluttajista piti ajankohdan hyvänä säästämiselle. Kotitalouksista 66 prosentilla oli jäänyt rahaa säästöön ja 80 prosenttia uskoi pystyvänsä säästämään seuraavan vuoden aikana.

Lainan ottamisen arvioi toukokuussa kannattavaksi 67 prosenttia kuluttajista. Vastaava osuus oli vuosi sitten 60 prosenttia. Toukokuussa 13 prosenttia kotitalouksista suunnitteli ottavansa lainaa vuoden sisällä.

Kuluttajista 51 prosenttia piti toukokuussa kestotarviden ostamista kannattavana. Vuosi sitten näin ajatteli 58 prosenttia kuluttajista. Kulutusaikkeet olivat toukokuussa enimmäkseen maltillisia, mutta monet kotitaloudet käyttävät rahaa esimerkiksi matkailuun, asunnon korjauksiin ja viihde-elektroniikan hankintaan seuraavan kuuden kuukauden aikana. Vuoden sisällä 17 prosenttia kotitalouksista aikoi joko melko tai hyvin varmasti ostaa auton ja aiempaa hieman harvempi eli 7 prosenttia asunnon. Vastaavat osuudet olivat viime vuoden toukokuussa 17 ja 10 prosenttia.

Sisälllys – Innehåll – Contents

| Kuviot | Figurer | Figures |
|---|--|--|
| 1. Kuluttajien odotukset Suomen taloudesta ja työttömyydestä | 1. Konsumenternas förväntningar om den ekonomiska situationen och arbetslösheten i Finland | 1. Consumers' expectation of the economic situation and unemployment in Finland |
| 2. Kuluttajien odotukset omasta taloudestaan ja säästämismahdollisuuksistaan | 2. Konsumenternas förväntningar om det egna hushållets ekonomiska situation och möjligheter att spara | 2. Consumers' expectation of their own household's economic situation and possibilities to save |
| 3. Kuluttajien luottamusindikaattori | 3. Konsumenternas förtroendeindikator | 3. Consumer confidence indicator |
| 4. Kuluttajien arviot ja odotukset inflaatiosta | 4. Konsumenternas uppskattningar och förväntningar om inflationen | 4. Consumers' estimate and expectation of inflation |
| 5. Kuluttajien arviot säästämisen, lainanoton ja kestotavaroiden ostamisen kannattavuudesta haastatteluhetkellä | 5. Konsumenternas uppskattningar om tidpunktens lämplighet för att spara, ta lån och köpa kapitalvaror | 5. Consumers' estimate of the favourability of the time to save, to raise a loan and to purchase consumer durables |
| 6. Kuluttajien luottamusindikaattori EU-maissa. Poikkeama maan keskiarvosta 10/1995– | 6. Konsumenternas förtroendeindikator i EU-länderna. Avvikelse från landets medeltal 10/1995– | 6. Consumer confidence indicator in EU Member States. Deviation from country's average 10/1995– |

| Taulukot | Tabeller | Tables |
|--|---|--|
| 1. Oma talous, mennyt vuosi Millainen on oma taloudellinen tilanteenne nyt verrattuna tilanteeseen 12 kk sitten? Prosenttia kuluttajista | 1. Det egna hushållet, det gångna året Hurdan är hushållets ekonomiska situation nu jämfört med för 12 månader sedan? Procent av konsumenterna | 1. Own economy, in the past 12 months What is your present financial situation like compared to 12 months ago? Percentage of consumers |
| 2. Oma talous, tuleva vuosi Millainen on oma taloudellinen tilanteenne 12 kk kuluttua verrattuna nykyiseen? Prosenttia kuluttajista | 2. Det egna hushållet, det kommande året Hurdan är hushållets ekonomiska situation om 12 månader jämfört med för närvarande? Procent av konsumenterna | 2. Own economy, in the next 12 months What will your own financial situation be like in 12 months' time compared to present? Percentage of consumers |
| 3. Suomen talous, mennyt vuosi Millainen on Suomen taloudellinen tilanne nyt verrattuna tilanteeseen 12 kk sitten? Prosenttia kuluttajista | 3. Finlands ekonomi, det gångna året Hurdan är Finlands ekonomiska situation nu jämfört med för 12 månader sedan? Procent av konsumenterna | 3. Finland's economy, in the past 12 months What is Finland's present economic situation like compared to 12 months ago? Percentage of consumers |
| 4. Suomen talous, tuleva vuosi Millainen on Suomen taloudellinen tilanne 12 kk kuluttua verrattuna nykyiseen? Prosenttia kuluttajista | 4. Finlands ekonomi, det kommande året Hurdan är Finlands ekonomiska situation om 12 månader jämfört med för närvarande? Procent av konsumenterna | 4. Finland's economy, in the next 12 months What will Finland's economic situation be like in 12 months' time compared to present? Percentage of consumers |
| 5. Kuluttajahinnat nyt Millaiset ovat kuluttajahinnat nyt verrattuna 12 kk sitten? Prosenttia kuluttajista | 5. Konsumentpriserna nu Hurdana är konsumentpriserna nu jämfört med för 12 månader sedan? Procent av konsumenterna | 5. Consumer prices now What are the consumer prices like now compared to 12 months ago? Percentage of consumers |
| 6. Kuluttajahinnat vuoden kuluttua Miten kuluttajahinnat muuttuvat seuraavien 12 kk aikana? Prosenttia kuluttajista | 6. Konsumentpriserna om ett år Hur förändras konsumentpriserna under de närmaste 12 månaderna? Procent av konsumenterna | 6. Consumer prices over the next 12 months How will consumer prices change within the next 12 months? Percentage of consumers |
| 7. Työttömyyden kehitys Paljonko Suomessa on työttömiä 12 kk kuluttua verrattuna nykyhetkeen? Prosenttia kuluttajista | 7. Utvecklingen av arbetslösheten Hur många arbetslösa finns det i Finland om 12 månader jämfört med för närvarande? Procent av konsumenterna | 7. Development of unemployment What will be the number of the unemployed in Finland in 12 months' time compared to present? Percentage of consumers |
| 8. Ostamisen edullisuus Onko ajankohta otollinen kestotavaroiden ostamiseen? Prosenttia kuluttajista | 8. Fördelaktigt att köpa Är tidpunkten lämplig för köp av kapitalvaror? Procent av konsumenterna | 8. Favourable time to make purchases Is this a favourable time to purchase consumer durables? Percentage of consumers |

9. Rahankäytön vertailu

Paljonko rahaa käytätte kestotavaroihin seuraavien 12 kk aikana verrattuna edellisiin 12 kk? Prosenttia kuluttajista

10. Säästämisen edullisuus

Onko ajankohta otollinen säästämiseen? Prosenttia kuluttajista

11a. Säästämismahdollisuudet

Pystyykö taloutenne säästämään seuraavien 12 kk aikana? Prosenttia kotitalouksista

11b. Säästämisen syyt

Mitä varten säästätte? Prosenttia kotitalouksista

11c. Säästöjen sijoitusmuodot

Mihin sijoitatte säästöt? Prosenttia kotitalouksista

12. Kotitalouden rahatilanne

Mikä on taloutenne nykyinen rahatilanne? Prosenttia kotitalouksista

13a. Auton osto

Aikooko taloutenne hankkia tai vaihtaa henkilöauton seuraavien 6 tai 24 kk aikana? Prosenttia kotitalouksista

13b. Uusi vai käytetty auto

Aiotteko hankkia uuden vai käytetyn henkilöauton? Prosenttia kotitalouksista

14a. Asunnon osto

Aikooko taloutenne hankkia tai vaihtaa omistusasunnon seuraavien 12 tai 24 kk aikana? Prosenttia kotitalouksista

14b. Asunnon peruskorjaaminen

Aikooko taloutenne käyttää rahaa asunnon peruskorjauksiin seuraavien 12 kk aikana? Prosenttia kotitalouksista

15. Rahankäyttö kotiin ja vapaa-aikaan

Aikooko taloutenne käyttää rahaa seuraaviin kohteisiin seuraavien 6 kk aikana? Prosenttia kotitalouksista

16. Lainanoton edullisuus

Onko ajankohta otollinen lainan ottamiselle? Prosenttia kuluttajista

17a. Lainanottoaika

Aikooko taloutenne ottaa lainaa seuraavien 12 kk aikana? Prosenttia kotitalouksista

17b. Lainojen käyttötarkoitukset

Mitä varten otatte lainaa? Prosenttia kotitalouksista

18. Kuluttajien luottamusindikaattori ja sen osatekijät

Luottamusindikaattori on neljän saldoluvun keskiarvo

19. Joidenkin laitteiden yleisyys kotitalouksissa

Onko taloudessanne...? Prosenttia kotitalouksista

20. Kotitalouksien sijoituskohteet haastatteluketkellä

Mihin kohteisiin taloutenne on sijoittanut rahaa? Prosenttia kotitalouksista

9. Jämförelse av penninganvändning

Hur mycket pengar använder hushållet för köp av kapitalvaror under de närmaste 12 månaderna jämfört med de senaste 12 månaderna? Procent av konsumenterna

10. Fördelaktigt att spara

Är tidpunkten lämplig för sparande? Procent av konsumenterna

11a. Möjligheter att spara

Kan hushållet spara under de närmaste 12 månaderna? Procent av hushållen

11b. Orsaker till sparande

För vilket ändamål sparar Ni? Procent av hushållen

11c. Placeringsformer för besparingar

Hur placerar Ni besparingarna? Procent av hushållen

12. Hushållets penningssituation

Hurdan är hushållets nuvarande penningssituation? Procent av hushållen

13a. Bilköp

Tänker Ni köpa eller byta personbil under de närmaste 6 eller 24 månaderna? Procent av hushållen

13b. Ny eller begagnad bil

Tänker Ni skaffa en ny eller en begagnad bil? Procent av hushållen

14a. Bostadsköp

Tänker Ni skaffa eller byta ägarbostad under de närmaste 12 eller 24 månaderna? Procent av hushållen

14b. Ombyggnad av bostad

Tänker Ni använda pengar för grundlig renovering av bostaden under de närmaste 12 månaderna? Procent av hushållen

15. Användning av pengar för hem och fritid

Tänker Ni använda pengar för följande alternativ under de närmaste 6 månaderna? Procent av hushållen

16. Fördelaktigt att ta lån

Är tidpunkten lämplig för att ta lån? Procent av konsumenterna

17a. Avsikter att ta lån

Tänker Ni ta lån under de närmaste 12 månaderna? Procent av hushållen

17b. Användningsändamål för lån

För vilket ändamål tänker Ni ta lån? Procent av hushållen

18. Konsumenternas förtroendeindikator och delindikatorerna

Konsumenternas förtroendeindikator (CCI) är medelvärdet av fyra nettotal

19. Hur allmänna vissa apparater är i hushållen

Finns det ... i hushållet? Procent av hushållen

20. Hushållens placeringsobjekt vid intervju-tidpunkten

I vilka objekt har Ert hushåll placerat pengar? Procent av hushållen

9. Comparison of spending

How much money are you going to spend on consumer durables over the next 12 months compared to the last 12 months? Percentage of consumers

10. Favourable time to save

Is this a favourable time to save? Percentage of consumers

11a. Saving possibilities

Will you be able to save money within the next 12 months? Percentage of households

11b. Reasons for saving

For what purpose are you saving money? Percentage of households

11c. Modes of investing

How are you going to invest your savings? Percentage of households

12. Household's financial situation

What is your present financial situation? Percentage of households

13a. Purchase of a car

Do you intend to purchase a car or change cars within the next 6 or 24 months? Percentage of households

13b. A new or used car

Are you planning to buy a new or used car? Percentage of households

14a. Purchase of a dwelling

Do you intend to purchase an owner-occupied dwelling or change dwellings within the next 12 months? Percentage of households

14b. Basic repairs for a dwelling

Do you intend to spend money on basic repairs to your dwelling in the next 12 months? Percentage of households

15. Spending on home and leisure time

Are you going to use money on the following objects within the next 6 months? Percentage of households

16. Favourable time to raise a loan

Is this a favourable time to raise a loan? Percentage of consumers

17a. Intentions to raise a loan

Are you planning to raise a loan during the next 12 months? Percentage of households

17b. Purpose of use for loans

For which purpose are you going to raise a loan? Percentage of households

18. Consumer confidence indicator and its components

Consumer confidence indicator (CCI) is the average of four balance figures

19. Possession of certain equipment in households

Does your household have...? Percentage of households

20. Investing by households at the time of interview

What has your household invested money in? Percentage of households

Katsaus menneeseen

Suomen talous ja työttömyys

Talousohjelma alkoi nousta lamasta vuoden 1993 lopulla. Kuluttajien odotukset Suomen taloudesta olivat 1994–1995 erittäin myönteisiä. Vuoden 1996 alun minitaantumien aikoihin arviot heikkenivät, mutta jo keväällä 1997 odotusten saldoluku ylitti +20. Syksyllä 1998 usko talouskasvuun jatkumiseen romahti alimmilleen sitten lamavuosien maailmalta kantautuneiden huonojen talousuutisten seurauksena. Sen jälkeen odotukset kuitenkin nopeasti elpyivät. Vientinäköymien heikkeneminen keväällä 2001 teki kuluttajista pessimistejä maamme talouden suhteen. Myöhemmin arviot taloustilanteesta olivat vaihtelevan varovaisia. Syksyllä 2007 kuluttajien luottamus Suomen talouteen alkoi vajota, kun uutiset USA:n talousongelmista levisivät. Pohja saavutettiin vuotta myöhemmin.

Vuosina 1995–2000 kuluttajat uskoivat vahvasti, että työttömyys vähenee. Odotusten saldoluku ylsi +25:een vuoden 1998 alussa. Syksyllä 1998 arviot notkahtivat jonkin verran. Vuosina 2001–2005 kuluttajien näkemykset työttömyyskehityksestä olivat enimmäkseen hyvin pessimistisiä, ja saldoluku romahti ajoittain alle -20:n. Kesästä 2006 lähtien odotukset olivat vihdoinkin myönteisiä, mutta uutiset irtisanomisista ja työselkkauksista aiheuttivat kuoppia kehitykseen. Taloustaantumien myötä näkymät synkenivät rajusti.

Oma talous ja säästäminen

Suomen talouden elpymässä lamasta, kuluttajat alkoivat uskoa, että myös heidän oma taloutensa paranee. Odotuksia mittaava saldoluku kohosi vähin erin vuodesta 1994 alkaen ja saavutti +10:n tason vuosikymmenen lopulla. Vuodesta 2004 lähtien usko omaan talouteen oli jopa hieman vahvempaa, ja helmikuussa 2005 ja 2007 saldoluku ylsi ennätyskorkealle, +14:ään. Arvioissa omasta taloudesta näkyi vuodenajan mukaista vaihtelua: vuoden alussa, palkankorotusten ja alennusmyyntien aikaan optimismi on yleensä voimakkaampaa kuin myöhemmin. Vuonna 2008 korkojen nousu ja inflaatio nakersivat luottamusta omaan talouteen.

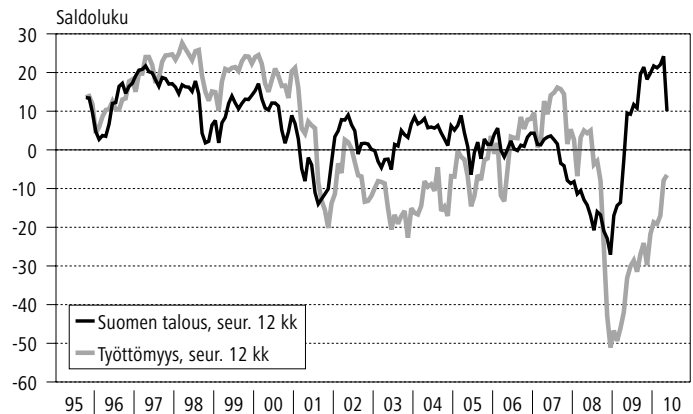
Kuluttajien odotukset taloutensa säästämismahdollisuuksista paranivat huomasti 1995–2003. Kun saldoluku oli vuoden 1995 lopulla vähän yli +10, on se viime vuosina vaihdellut +40:n ja +50:n välillä.

Kuluttajien luottamusindikaattori

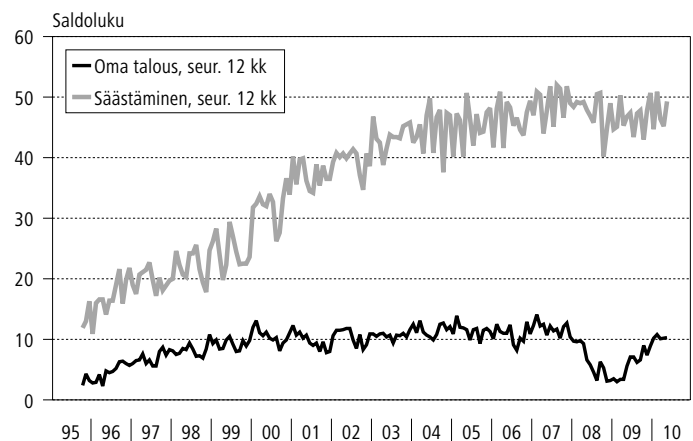
(Indikaattorin osatekijät: oma ja Suomen talous, työttömyys ja säästäminen; katso sivu 16.)

1990-luvun alun lamavuosina kuluttajien näkemykset taloudesta olivat pessimistisiä vuoteen 1993 saakka. Tämän jälkeen kuluttajien luottamus kipusi korkealle, mutta alkuvuoden 1996 minitaantumien aikoihin varovaisuus jälleen yleistyi. Tunnelmat kuitenkin paranivat nopeasti, ja luottamusindikaattorin arvo oli vuosina 1997–2000 enimmäkseen yli +15. Syksyllä 1998 maailman, myös Venäjän taluskriisit lisäsivät hieman epävarmuutta maan yleisestä taloudesta. Vuoden 2000 alun huipun (+22) jälkeen luottamus talouteen heikkeni selvästi. Talousohjelma alkoi hidastua, ja luottamusindikaattori sukelsi alle +5:n syksyllä 2001. Usko talouteen vahvistui väliaikaisesti uudelleen vuoden 2002 alussa. Myöhemmin nousevaan trendiin aiheuttivat notkauksia yleisen taloustilanteen huonot näkymät. Vuonna 2008 nämä ja epävarmuus myös omasta taloudesta heikensivät kuluttajien luottamusta hyvin voimakkaasti.

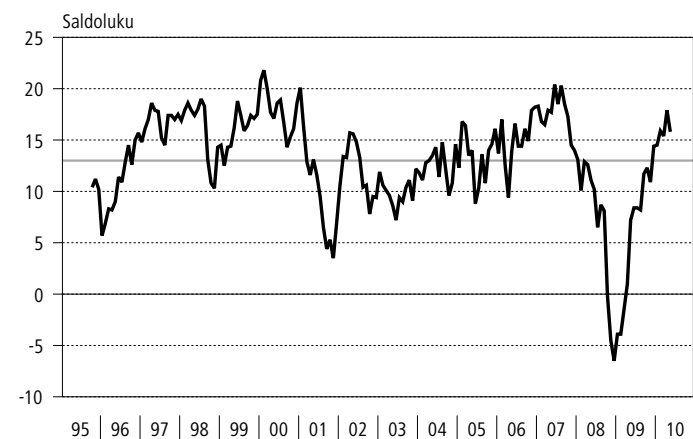
Kuvio 1. Kuluttajien odotukset Suomen taloudesta ja työttömyydestä



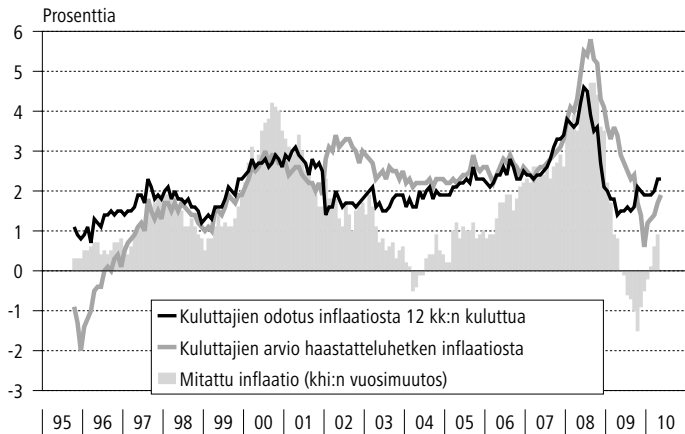
Kuvio 2. Kuluttajien odotukset omasta taloudestaan ja säästämismahdollisuuksistaan



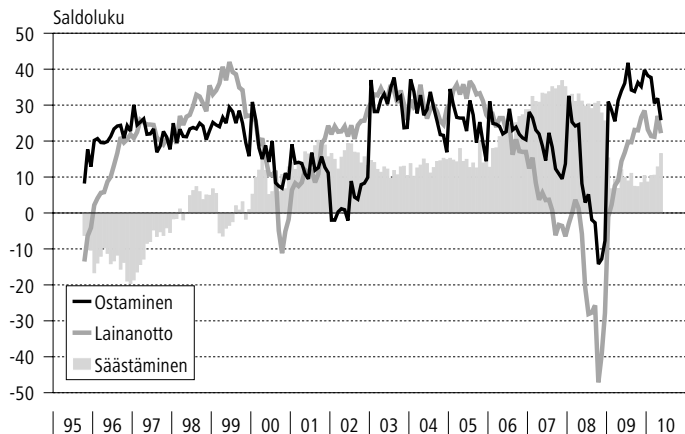
Kuvio 3. Kuluttajien luottamusindikaattori



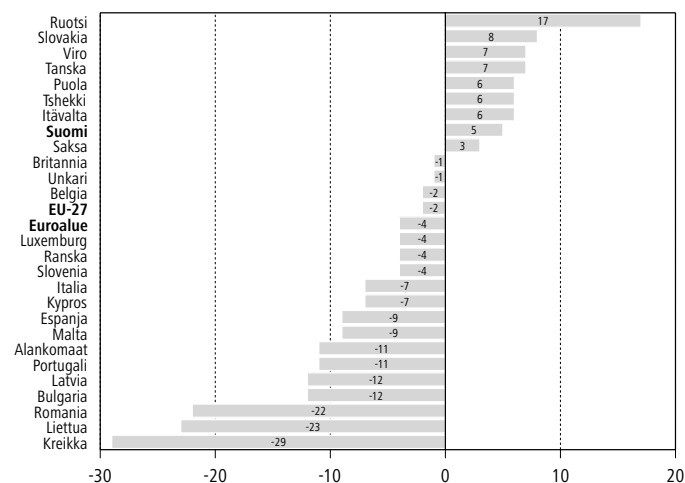
Kuvio 4. Kuluttajien arviot ja odotukset inflaatiosta



Kuvio 5. Kuluttajien arviot säästämisen, lainanoton ja kestotavaroiden ostamisen kannattavuudesta haastatteluhetkellä



Kuvio 6. Kuluttajien luottamusindikaattori EU-maissa, huhtikuu 2010. Poikkeama maan keskiarvosta 10/1995–*



*Laskettu kausitasoitetuista sarjoista; Irlannin tieto puuttuu

Lähde: European Commission, DG ECFIN, Business and Consumer Survey Results: April 2010

Inflaatio

Kuluttajat *arvioivat* vuodenvaihteessa 1995–1996, että yleinen hintataso olisi laskenut 1–2 prosenttia vuoden takaisesta. Näkemyksiin vaikutti elintarvikkeiden halpeneminen Suomen EU-jäsenyyden myötä. Vuosina 1997–2001 kuluttajien inflaatioarviot olivat hyvin lähellä mitattua inflaatiota, lukuun ottamatta vuoden 2000 energian ja asumisen hintapiikkiä. Euron käyttöönotto tammikuussa 2002 ja siihen liittynyt ”psykologia”, hintojen pyöritykset yms. ”vääristivät” selvästi kuluttajien inflaationäkemyksiä. Arviot ylittivät siitä lähtien rajusti virallisen inflaation aina vuoden 2006 lopulle asti.

Kuluttajien *odotukset* tulevasta inflaatiovauhdista noudattelevat pääosin inflaatioarvioiden uria. Merkittäviä poikkeuksia ovat 1995–1996 ja ensimmäinen eurovuosi 2002. Vuosina 2004–2008 odotuksissa oli nouseva trendi. Odotukset, samoin kuin arviot kiipesivät huippulukemiinsa, mutta laskivat selvästi vuoteen 2009.

Ajankohdan edullisuus

Kestotavaroiden ostaminen koettiin 1996–1999 hyvin kannattavaksi, kunnes vuonna 2000 näkemykset inflaation hieman kiihdyttyä alkoivat heikentyä. Euron tulo pudotti ostamisen saldoluvin miinukselle, mutta vuoden 2003 alussa ylettiin äkkiä ennätykseen +37 lähinnä autojen halpenemisen ansiosta. Arviot ostamisesta heikkenivät sittemmin hieman, mutta olivat edelleen myönteiset kesään 2008 saakka ja uudelleen vuonna 2009.

Arviot *lainanotosta* piristyivät vuoden 1996 aikana ja nousivat kesällä 1999 saldolukuun +42. Lainakorkojen nousu ja asuntojen korkeat hinnat kuitenkin heikensivät sen jälkeen jyrkästi mielikuvia lainanoton kannattavuudesta. Vuoden 2001 alusta lainanotto koettiin jälleen edulliseksi, kunnes korkojen nousu laski arvioita kevästä 2006 lähtien ja varsinkin vuonna 2008.

Kuluttajien näkemykset *säästämisen* edullisuudesta olivat pohjamudissa (saldoluku alimmillaan –20) laman jälkeen vuosina 1995–1997. Tämän jälkeen säästäminenkin alettiin kokea kannattavaksi tulojen kasvun ja houkuttelevien säästö- ja sijoituskohteiden myötä. Vuoden 2006 aikana säästämisen saldoluku nousi rajusti ja käväisi pian ennätystasollaan yli +35:ssä.

Kuluttajien luottamusindikaattori EU-maissa

Suomalaisten kuluttajien talousnäkemykset ovat olleet kansainvälisesti verrattuna valoisia, kun niitä mitataan kuluttajien luottamusindikaattorilla. Kansanluonteissa ja vastaamistavoissa on kuitenkin eroja, joten on suositeltavaa tarkastella luottamusindikaattorin poikkeamaa sen pitkän aikavälin keskiarvosta maittain.

Huhtikuussa talouden kehitystä arvioitiin suhteellisesti optimistisimmin Ruotsissa ja pessimistisimmin Kreikassa. Luottamus talouteen romahti yleisesti vuoden 2008 aikana. EU-maiden (yksityisen kulutuksen arvolla painotettu) keskimääräinen luottamusindikaattoripoikkeama oli huhtikuussa –2 (euroalueella –4). EU:n komission kuukausittain julkaisemat indikaattoriluvut lasketaan kausitasoitetuista sarjoista.

Taulukko 1.**OMA TALOUS, MENNYT VUOSI***Millainen on oma taloudellinen tilanteenne nyt verrattuna tilanteeseen 12 kk sitten? Prosenttia kuluttajista*

| Haastattelu- ajankohta | "paljon parempi" | "hieman parempi" | "saman- lainen" | "hieman huonompi" | "paljon huonompi" | "ei osaa sanoa" | Saldo- luku |
|---------------------------|---------------------|---------------------|--------------------|----------------------|----------------------|--------------------|----------------|
| 2009 4 | 3,8 | 16,1 | 60,7 | 16,0 | 3,1 | 0,3 | 0,7 |
| 5 | 3,4 | 13,9 | 62,5 | 16,4 | 3,6 | 0,1 | -1,4 |
| 6 | 2,4 | 14,6 | 62,7 | 16,6 | 3,4 | 0,3 | -2,0 |
| 7 | 3,4 | 15,0 | 61,9 | 16,0 | 3,5 | 0,3 | -0,6 |
| 8 | 2,6 | 16,9 | 62,3 | 14,4 | 3,3 | 0,5 | 0,5 |
| 9 | 2,1 | 16,4 | 61,2 | 15,7 | 4,3 | 0,3 | -1,9 |
| 10 | 2,7 | 15,1 | 59,8 | 18,0 | 4,1 | 0,2 | -2,8 |
| 11 | 3,0 | 14,3 | 62,3 | 15,9 | 4,3 | 0,2 | -2,2 |
| 12 | 3,3 | 17,2 | 60,8 | 14,3 | 4,1 | 0,3 | 0,6 |
| 2010 1 | 3,5 | 16,8 | 60,8 | 14,8 | 3,8 | 0,3 | 0,7 |
| 2 | 3,5 | 17,4 | 63,0 | 12,8 | 3,3 | 0,0 | 2,5 |
| 3 | 3,4 | 16,6 | 61,9 | 14,1 | 3,5 | 0,6 | 1,2 |
| 4 | 2,7 | 17,1 | 62,2 | 14,3 | 3,5 | 0,2 | 0,6 |
| 5 | 4,7 | 18,2 | 60,2 | 13,8 | 3,0 | 0,1 | 3,9 |

Taulukko 2.**OMA TALOUS, TULEVA VUOSI***Millainen on oma taloudellinen tilanteenne 12 kk kuluttua verrattuna nykyiseen? Prosenttia kuluttajista*

| Haastattelu- ajankohta | "paljon parempi" | "hieman parempi" | "saman- lainen" | "hieman huonompi" | "paljon huonompi" | "ei osaa sanoa" | Saldo- luku |
|---------------------------|---------------------|---------------------|--------------------|----------------------|----------------------|--------------------|----------------|
| 2009 4 | 2,1 | 18,9 | 62,9 | 13,9 | 1,2 | 0,9 | 3,4 |
| 5 | 3,3 | 18,7 | 63,8 | 12,9 | 0,5 | 0,8 | 5,6 |
| 6 | 2,9 | 21,6 | 62,6 | 10,9 | 1,1 | 0,9 | 7,1 |
| 7 | 2,8 | 21,1 | 64,1 | 9,7 | 1,3 | 1,0 | 7,1 |
| 8 | 2,7 | 20,4 | 63,7 | 11,4 | 1,0 | 0,9 | 6,2 |
| 9 | 3,1 | 21,5 | 62,0 | 11,3 | 1,5 | 0,6 | 6,6 |
| 10 | 2,3 | 24,9 | 61,4 | 9,1 | 1,3 | 1,0 | 9,0 |
| 11 | 2,7 | 22,3 | 63,0 | 9,8 | 1,6 | 0,8 | 7,4 |
| 12 | 3,3 | 22,5 | 62,0 | 10,1 | 0,7 | 1,4 | 8,9 |
| 2010 1 | 3,4 | 24,2 | 62,2 | 8,6 | 0,9 | 0,7 | 10,2 |
| 2 | 3,4 | 25,3 | 60,6 | 8,7 | 1,0 | 1,1 | 10,8 |
| 3 | 4,0 | 24,0 | 60,9 | 8,8 | 1,5 | 0,8 | 10,1 |
| 4 | 3,6 | 23,3 | 63,1 | 8,3 | 0,9 | 0,8 | 10,2 |
| 5 | 4,0 | 23,9 | 61,0 | 9,0 | 1,2 | 0,9 | 10,3 |

Taulukko 3.**SUOMEN TALOUS, MENNYT VUOSI***Millainen on Suomen taloudellinen tilanne nyt verrattuna tilanteeseen 12 kk sitten? Prosenttia kuluttajista*

| Haastattelu- ajankohta | "paljon parempi" | "hieman parempi" | "saman- lainen" | "hieman huonompi" | "paljon huonompi" | "ei osaa sanoa" | Saldo- luku |
|---------------------------|---------------------|---------------------|--------------------|----------------------|----------------------|--------------------|----------------|
| 2009 4 | 0,2 | 2,0 | 9,0 | 52,6 | 35,9 | 0,2 | -60,9 |
| 5 | 0,2 | 2,1 | 12,5 | 55,0 | 29,2 | 0,9 | -55,5 |
| 6 | 0,1 | 2,7 | 12,5 | 54,6 | 28,7 | 1,4 | -54,5 |
| 7 | 0,1 | 5,0 | 15,8 | 52,8 | 24,8 | 1,4 | -48,5 |
| 8 | 0,1 | 7,4 | 16,4 | 52,6 | 21,6 | 1,9 | -44,0 |
| 9 | 0,5 | 9,3 | 18,9 | 49,3 | 20,9 | 1,1 | -40,4 |
| 10 | 0,3 | 13,4 | 22,7 | 45,5 | 16,9 | 1,2 | -32,7 |
| 11 | 0,4 | 13,8 | 23,2 | 45,9 | 15,4 | 1,3 | -31,0 |
| 12 | 0,3 | 17,0 | 25,7 | 43,0 | 12,5 | 1,5 | -25,2 |
| 2010 1 | 0,9 | 25,8 | 30,3 | 33,1 | 8,5 | 1,6 | -11,3 |
| 2 | 0,4 | 29,3 | 29,7 | 31,6 | 7,3 | 1,7 | -8,1 |
| 3 | 0,5 | 27,5 | 30,3 | 32,0 | 7,7 | 1,9 | -9,5 |
| 4 | 0,7 | 37,8 | 29,5 | 25,1 | 4,6 | 2,1 | 2,4 |
| 5 | 1,3 | 35,1 | 27,2 | 29,2 | 5,7 | 1,6 | -1,4 |

Taulukko 4.**SUOMEN TALOUS, TULEVA VUOSI**

Millainen on Suomen taloudellinen tilanne 12 kk kuluttua verrattuna nykyiseen? Prosenttia kuluttajista

| Haastattelu- ajankohta | "paljon parempi" | "hieman parempi" | "saman- lainen" | "hieman huonompi" | "paljon huonompi" | "ei osaa sanoa" | Saldo- luku |
|---------------------------|---------------------|---------------------|--------------------|----------------------|----------------------|--------------------|----------------|
| 2009 4 | 1,8 | 33,2 | 29,9 | 25,9 | 8,2 | 1,0 | -2,7 |
| 5 | 1,6 | 42,1 | 32,7 | 18,2 | 4,0 | 1,4 | 9,5 |
| 6 | 1,3 | 43,9 | 29,7 | 19,3 | 4,4 | 1,4 | 9,2 |
| 7 | 1,7 | 44,2 | 32,1 | 17,8 | 3,3 | 0,8 | 11,7 |
| 8 | 1,5 | 43,6 | 32,6 | 16,8 | 4,1 | 1,4 | 10,8 |
| 9 | 2,3 | 53,0 | 27,3 | 13,3 | 2,7 | 1,5 | 19,5 |
| 10 | 2,6 | 54,5 | 27,6 | 11,8 | 2,5 | 1,0 | 21,4 |
| 11 | 1,9 | 51,6 | 28,3 | 14,6 | 2,3 | 1,3 | 18,2 |
| 12 | 2,3 | 52,1 | 29,9 | 12,8 | 2,0 | 0,9 | 19,8 |
| 2010 1 | 2,5 | 54,0 | 28,2 | 12,0 | 1,7 | 1,7 | 21,7 |
| 2 | 2,8 | 53,0 | 29,2 | 11,3 | 2,5 | 1,2 | 21,2 |
| 3 | 1,7 | 53,8 | 31,8 | 10,5 | 1,4 | 0,9 | 22,0 |
| 4 | 3,5 | 53,8 | 29,9 | 10,2 | 1,1 | 1,5 | 24,2 |
| 5 | 2,2 | 40,8 | 33,8 | 16,7 | 4,3 | 2,1 | 10,0 |

Taulukko 5.**KULUTTAJAHINNAT NYT**

Millaiset ovat kuluttajahinnat nyt verrattuna 12 kk sitten? Prosenttia kuluttajista

| Haastattelu- ajankohta | "paljon korkeammat" | "melko paljon korkeammat" | "hieman korkeammat" | "yhtä korkeat" | "alemmat" | "ei osaa sanoa" | Hintojen muutos | |
|---------------------------|------------------------|---------------------------------|------------------------|-------------------|-----------|--------------------|-----------------|--------|
| | | | | | | | arvioitu, % | KHI, % |
| 2009 4 | 6,7 | 17,3 | 46,8 | 24,7 | 3,6 | 0,8 | 3,4 | 0,8 |
| 5 | 4,6 | 14,7 | 48,2 | 28,0 | 3,7 | 0,7 | 2,9 | 0,0 |
| 6 | 4,8 | 12,6 | 49,2 | 28,1 | 4,4 | 0,9 | 2,7 | -0,1 |
| 7 | 4,1 | 11,2 | 44,9 | 32,4 | 6,7 | 0,6 | 2,5 | -0,6 |
| 8 | 3,2 | 11,1 | 47,0 | 32,9 | 5,1 | 0,7 | 2,3 | -0,7 |
| 9 | 3,5 | 9,8 | 47,7 | 33,7 | 4,3 | 0,9 | 2,4 | -1,0 |
| 10 | 2,6 | 7,0 | 40,0 | 38,1 | 11,1 | 1,2 | 1,7 | -1,5 |
| 11 | 1,9 | 6,7 | 38,1 | 40,6 | 11,8 | 0,9 | 1,4 | -0,9 |
| 12 | 1,6 | 3,6 | 28,7 | 46,4 | 18,8 | 1,0 | 0,6 | -0,5 |
| 2010 1 | 1,8 | 5,4 | 37,7 | 41,7 | 12,5 | 0,8 | 1,2 | -0,2 |
| 2 | 1,5 | 6,4 | 38,1 | 42,6 | 10,5 | 0,9 | 1,3 | 0,1 |
| 3 | 1,9 | 4,9 | 43,8 | 41,3 | 7,1 | 0,9 | 1,4 | 0,6 |
| 4 | 1,7 | 6,8 | 45,9 | 38,6 | 5,8 | 1,2 | 1,7 | 0,9 |
| 5 | 2,5 | 6,7 | 49,7 | 35,7 | 4,4 | 1,0 | 1,9 | .. |

Taulukko 6.**KULUTTAJAHINNAT VUODEN KULUTTUA**

Miten kuluttajahinnat muuttuvat seuraavien 12 kk aikana? Prosenttia kuluttajista

| Haastattelu- ajankohta | "nousevat nopeammin kuin nyt" | "nousevat samaa vauhtia kuin nyt" | "nousevat hitaammin kuin nyt" | "pysyvät nykyisellä tasolla" | "laskevat" | "ei osaa sanoa" | Odotettu hintojen- muutos, % |
|---------------------------|-------------------------------------|--|-------------------------------------|------------------------------------|------------|--------------------|------------------------------------|
| 2009 4 | 5,7 | 24,9 | 20,5 | 32,9 | 15,0 | 1,0 | 1,4 |
| 5 | 5,6 | 25,8 | 21,5 | 36,0 | 9,9 | 1,2 | 1,5 |
| 6 | 5,4 | 30,2 | 20,5 | 32,9 | 9,8 | 1,3 | 1,5 |
| 7 | 5,8 | 30,3 | 18,3 | 35,2 | 9,2 | 1,1 | 1,6 |
| 8 | 6,5 | 29,8 | 17,6 | 36,4 | 9,0 | 0,7 | 1,5 |
| 9 | 8,0 | 30,3 | 18,5 | 33,1 | 9,2 | 0,8 | 1,6 |
| 10 | 10,3 | 33,7 | 19,0 | 31,6 | 4,5 | 0,8 | 2,1 |
| 11 | 8,8 | 34,9 | 18,8 | 33,1 | 3,5 | 0,9 | 2,0 |
| 12 | 12,2 | 31,5 | 18,7 | 32,2 | 3,8 | 1,6 | 1,9 |
| 2010 1 | 12,1 | 36,5 | 15,2 | 32,7 | 2,7 | 0,7 | 1,9 |
| 2 | 11,3 | 35,8 | 16,7 | 32,2 | 2,8 | 1,2 | 1,9 |
| 3 | 14,1 | 39,7 | 15,0 | 28,2 | 2,3 | 0,7 | 2,0 |
| 4 | 17,4 | 43,7 | 15,3 | 21,3 | 1,4 | 0,9 | 2,3 |
| 5 | 16,1 | 45,1 | 13,5 | 22,7 | 1,5 | 1,1 | 2,3 |

Taulukko 7.**TYÖTTÖMYYDEN KEHITYS**

Paljonko Suomessa on työttömiä 12 kk kuluttua verrattuna nykyhetkeen? Prosenttia kuluttajista

| Haastattelu- ajankohta | "paljon enemmän" | "hieman enemmän" | "yhtä paljon" | "hieman vähemmän " | "paljon vähemmän" | "ei osaa sanoa" | Saldo- luku |
|---------------------------|---------------------|---------------------|------------------|-----------------------|----------------------|--------------------|----------------|
| 2009 4 | 19,5 | 55,5 | 14,9 | 8,8 | 0,9 | 0,3 | -42,0 |
| 5 | 13,1 | 53,5 | 19,4 | 13,0 | 0,2 | 0,8 | -33,2 |
| 6 | 12,1 | 51,4 | 21,7 | 13,7 | 0,8 | 0,2 | -30,1 |
| 7 | 10,5 | 51,1 | 23,7 | 13,1 | 0,9 | 0,7 | -28,6 |
| 8 | 10,9 | 55,2 | 19,8 | 12,9 | 0,5 | 0,7 | -31,5 |
| 9 | 11,3 | 48,2 | 24,0 | 15,2 | 0,8 | 0,5 | -27,0 |
| 10 | 7,9 | 49,9 | 24,7 | 15,8 | 0,9 | 0,8 | -24,1 |
| 11 | 10,8 | 51,6 | 23,8 | 12,3 | 0,7 | 0,8 | -29,8 |
| 12 | 7,0 | 46,8 | 29,0 | 16,1 | 0,5 | 0,6 | -21,8 |
| 2010 1 | 6,2 | 44,5 | 30,0 | 18,1 | 0,8 | 0,4 | -18,7 |
| 2 | 6,7 | 43,7 | 31,0 | 17,5 | 0,5 | 0,6 | -19,2 |
| 3 | 5,2 | 43,3 | 31,4 | 19,4 | 0,2 | 0,5 | -17,0 |
| 4 | 2,9 | 36,4 | 34,5 | 25,0 | 0,7 | 0,5 | -7,9 |
| 5 | 4,1 | 33,4 | 34,0 | 26,6 | 0,9 | 1,0 | -6,5 |

Taulukko 8.**OSTAMISEN EDULLISUUS**

Onko ajankohta otollinen kestotavaroiden ostamiseen? Prosenttia kuluttajista

| Haastattelu- ajankohta | "ostaminen on edullista" | "ei kumpaakaan" | "ostaminen on epäedullista" | "ei osaa sanoa" | Saldo- luku |
|---------------------------|-----------------------------|--------------------|-----------------------------------|--------------------|----------------|
| 2009 4 | 57,8 | 11,5 | 26,5 | 4,2 | 31,3 |
| 5 | 57,8 | 14,0 | 23,8 | 4,4 | 34,0 |
| 6 | 58,9 | 14,1 | 22,8 | 4,2 | 36,1 |
| 7 | 62,4 | 12,7 | 20,6 | 4,3 | 41,8 |
| 8 | 57,2 | 15,5 | 22,9 | 4,4 | 34,2 |
| 9 | 57,3 | 13,9 | 23,5 | 5,3 | 33,8 |
| 10 | 59,3 | 12,4 | 23,0 | 5,2 | 36,3 |
| 11 | 57,9 | 13,6 | 22,7 | 5,7 | 35,2 |
| 12 | 59,5 | 14,4 | 19,8 | 6,3 | 39,8 |
| 2010 1 | 58,9 | 13,9 | 20,7 | 6,4 | 38,2 |
| 2 | 57,9 | 14,9 | 20,2 | 7,1 | 37,7 |
| 3 | 53,3 | 16,7 | 22,8 | 7,3 | 30,5 |
| 4 | 55,0 | 14,6 | 23,2 | 7,2 | 31,9 |
| 5 | 50,5 | 17,6 | 24,7 | 7,2 | 25,8 |

Taulukko 9.**RAHANKÄYTÖN VERTAILU**

Paljonko rahaa käytätte kestotavaroihin seuraavien 12 kk aikana verrattuna edellisiin 12 kk? Prosenttia kuluttajista

| Haastattelu- ajankohta | "paljon enemmän" | "hieman enemmän" | "yhtä paljon" | "hieman vähemmän " | "paljon vähemmän" | "ei osaa sanoa" | Saldo- luku |
|---------------------------|---------------------|---------------------|------------------|-----------------------|----------------------|--------------------|----------------|
| 2009 4 | 2,6 | 12,9 | 50,1 | 24,1 | 10,1 | 0,3 | -13,1 |
| 5 | 3,3 | 14,3 | 48,7 | 23,2 | 9,9 | 0,7 | -11,1 |
| 6 | 3,6 | 12,8 | 51,3 | 21,6 | 10,4 | 0,3 | -11,2 |
| 7 | 3,8 | 14,1 | 51,3 | 20,5 | 9,9 | 0,4 | -9,4 |
| 8 | 3,3 | 14,4 | 49,4 | 21,4 | 11,2 | 0,4 | -11,4 |
| 9 | 3,7 | 12,3 | 48,9 | 23,3 | 11,1 | 0,6 | -12,9 |
| 10 | 3,6 | 14,0 | 47,7 | 21,7 | 12,3 | 0,6 | -12,6 |
| 11 | 3,1 | 12,5 | 51,3 | 21,2 | 11,3 | 0,5 | -12,5 |
| 12 | 4,0 | 15,4 | 48,9 | 20,7 | 10,6 | 0,5 | -9,3 |
| 2010 1 | 3,3 | 14,1 | 50,9 | 18,3 | 12,8 | 0,6 | -11,6 |
| 2 | 4,9 | 15,4 | 50,2 | 20,8 | 8,3 | 0,4 | -6,1 |
| 3 | 5,1 | 14,8 | 51,1 | 19,5 | 9,1 | 0,4 | -6,4 |
| 4 | 3,8 | 17,9 | 47,2 | 21,6 | 9,2 | 0,4 | -7,2 |
| 5 | 5,2 | 14,9 | 47,2 | 20,3 | 11,7 | 0,7 | -9,2 |

Taulukko 10.**SÄÄSTÄMISEN EDULLISUUS***Onko ajankohta otollinen säästämiseen? Prosenttia kuluttajista*

| Haastattelu- ajankohta | "erittäin hyvä aika" | "melko hyvä aika" | "melko huono aika" | "erittäin huono aika" | "ei osaa sanoa" | Saldo- luku |
|---------------------------|-------------------------|----------------------|-----------------------|--------------------------|--------------------|----------------|
| 2009 4 | 7,3 | 47,3 | 35,0 | 6,6 | 3,9 | 6,8 |
| 5 | 7,8 | 51,0 | 30,8 | 5,8 | 4,6 | 12,0 |
| 6 | 7,8 | 49,4 | 33,0 | 6,0 | 3,8 | 9,9 |
| 7 | 8,6 | 47,0 | 33,0 | 6,7 | 4,9 | 8,9 |
| 8 | 7,7 | 50,5 | 32,4 | 5,7 | 3,7 | 11,0 |
| 9 | 7,4 | 47,4 | 35,2 | 6,0 | 4,0 | 7,4 |
| 10 | 6,5 | 48,8 | 33,2 | 7,0 | 4,6 | 7,3 |
| 11 | 7,1 | 48,7 | 33,2 | 6,5 | 4,5 | 8,4 |
| 12 | 7,5 | 49,4 | 32,1 | 5,7 | 5,4 | 10,4 |
| 2010 1 | 7,0 | 48,7 | 32,2 | 6,7 | 5,4 | 8,6 |
| 2 | 7,4 | 50,4 | 31,6 | 6,4 | 4,2 | 10,4 |
| 3 | 7,2 | 49,6 | 33,5 | 4,7 | 5,0 | 10,5 |
| 4 | 6,9 | 52,1 | 31,5 | 4,3 | 5,1 | 12,8 |
| 5 | 8,0 | 55,2 | 29,2 | 4,5 | 3,1 | 16,5 |

Taulukko 11a.**SÄÄSTÄMISMAHDOLLISUUDET***Pystyykö taloutenne säästämään seuraavien 12 kk aikana? Prosenttia kotitalouksista*

| Haastattelu- ajankohta | "erittäin todennäk. kyllä" | "melko todennäk. kyllä" | "melko todennäk. ei" | "erittäin todennäk. ei" | "ei osaa sanoa" | Saldo- luku |
|---------------------------|----------------------------------|-------------------------------|----------------------------|-------------------------------|--------------------|----------------|
| 2009 4 | 41,0 | 37,6 | 12,1 | 8,5 | 0,8 | 45,3 |
| 5 | 44,5 | 34,2 | 11,1 | 9,2 | 1,0 | 46,8 |
| 6 | 42,4 | 38,0 | 9,9 | 9,0 | 0,7 | 47,4 |
| 7 | 41,2 | 36,4 | 10,2 | 10,9 | 1,4 | 43,4 |
| 8 | 43,9 | 35,5 | 10,0 | 9,3 | 1,3 | 47,3 |
| 9 | 47,1 | 31,3 | 10,9 | 9,5 | 1,2 | 47,8 |
| 10 | 41,4 | 35,4 | 11,8 | 10,2 | 1,2 | 43,0 |
| 11 | 43,6 | 36,2 | 9,2 | 9,3 | 1,7 | 47,8 |
| 12 | 47,7 | 32,7 | 10,0 | 8,3 | 1,3 | 50,7 |
| 2010 1 | 44,3 | 33,1 | 10,7 | 10,8 | 1,2 | 44,7 |
| 2 | 48,1 | 32,9 | 8,9 | 9,1 | 0,9 | 50,9 |
| 3 | 44,0 | 34,8 | 10,1 | 10,0 | 1,1 | 46,4 |
| 4 | 43,5 | 33,5 | 12,6 | 8,7 | 1,6 | 45,2 |
| 5 | 45,3 | 34,9 | 11,0 | 7,9 | 0,9 | 49,3 |

Taulukko 11b.**SÄÄSTÄMISEN SYYT*)***Mitä varten säästätte seuraavien 12 kk aikana?**Prosenttia kotitalouksista*

| Haastattelu- ajankohta | Velan- hoito | Asunto- etukäteen | Kesto- tavarat | Loma | Pahapäivä | Vanhuus | Muu syy |
|---------------------------|-----------------|----------------------|-------------------|------|-----------|---------|---------|
| 2009 4 | 38,1 | 11,9 | 28,6 | 46,2 | 58,4 | 38,3 | 11,9 |
| 5 | .. | .. | .. | .. | .. | .. | .. |
| 6 | .. | .. | .. | .. | .. | .. | .. |
| 7 | 36,7 | 9,3 | 25,7 | 43,1 | 59,5 | 34,9 | 11,3 |
| 8 | .. | .. | .. | .. | .. | .. | .. |
| 9 | .. | .. | .. | .. | .. | .. | .. |
| 10 | 37,2 | 11,1 | 26,6 | 43,0 | 55,6 | 36,1 | 10,0 |
| 11 | .. | .. | .. | .. | .. | .. | .. |
| 12 | .. | .. | .. | .. | .. | .. | .. |
| 2010 1 | 37,9 | 10,1 | 24,2 | 42,2 | 58,8 | 38,3 | 10,2 |
| 2 | .. | .. | .. | .. | .. | .. | .. |
| 3 | .. | .. | .. | .. | .. | .. | .. |
| 4 | 39,0 | 10,9 | 24,5 | 42,1 | 58,0 | 35,0 | 10,0 |
| 5 | .. | .. | .. | .. | .. | .. | .. |

*) Ks. sivu 15, Huomautuksia taulukoista

Taulukko 11c.**SÄÄSTÖJEN SIIJOITUSMUODOT*)**

Mihin sijoitatte säästöt seuraavien 12 kk aikana? Prosenttia kotitalouksista

| Haastattelu- ajankohta | Pankki- tili | Asunto- osake | Kiinteä- omaisuus | Pörssi- osakkeet | Muut arvopaperit | Vakuutus- säästöt | Muu kohde |
|---------------------------|-----------------|------------------|----------------------|---------------------|---------------------|----------------------|-----------|
| 2009 4 | 60,1 | 12,1 | 14,0 | 11,0 | 19,2 | 21,6 | 16,7 |
| 5 | .. | .. | .. | .. | .. | .. | .. |
| 6 | .. | .. | .. | .. | .. | .. | .. |
| 7 | 59,4 | 10,2 | 11,8 | 10,3 | 21,0 | 20,0 | 12,9 |
| 8 | .. | .. | .. | .. | .. | .. | .. |
| 9 | .. | .. | .. | .. | .. | .. | .. |
| 10 | 56,8 | 9,1 | 11,9 | 11,0 | 23,6 | 21,9 | 11,8 |
| 11 | .. | .. | .. | .. | .. | .. | .. |
| 12 | .. | .. | .. | .. | .. | .. | .. |
| 2010 1 | 57,5 | 10,8 | 11,8 | 12,0 | 20,2 | 21,0 | 11,1 |
| 2 | .. | .. | .. | .. | .. | .. | .. |
| 3 | .. | .. | .. | .. | .. | .. | .. |
| 4 | 59,4 | 10,9 | 12,1 | 13,0 | 24,2 | 20,2 | 13,4 |
| 5 | .. | .. | .. | .. | .. | .. | .. |

Taulukko 12.**KOTITALOUDEN RAHATILANNE**

Mikä on taloutenne nykyinen rahatilanne? Prosenttia kotitalouksista

| Haastattelu- ajankohta | "säästämme paljon " | "säästämme hieman" | "tulot = menot" | "käytämme säästöjä" | "velkaan- numme" | "ei osaa sanoa" | Saldo- luku |
|---------------------------|------------------------|-----------------------|--------------------|------------------------|---------------------|--------------------|----------------|
| 2009 4 | 8,8 | 56,5 | 26,6 | 4,6 | 3,1 | 0,4 | 31,6 |
| 5 | 8,3 | 57,3 | 27,4 | 5,3 | 1,4 | 0,4 | 32,9 |
| 6 | 7,7 | 56,9 | 29,7 | 3,2 | 2,3 | 0,2 | 32,3 |
| 7 | 7,4 | 58,8 | 26,5 | 3,7 | 2,6 | 1,0 | 32,4 |
| 8 | 8,7 | 58,7 | 26,6 | 3,1 | 2,2 | 0,6 | 34,3 |
| 9 | 7,0 | 57,4 | 26,7 | 5,5 | 3,0 | 0,4 | 30,0 |
| 10 | 7,1 | 57,7 | 28,9 | 3,4 | 2,5 | 0,4 | 31,8 |
| 11 | 6,6 | 59,6 | 27,3 | 3,5 | 2,7 | 0,2 | 32,0 |
| 12 | 8,5 | 59,8 | 24,0 | 4,2 | 2,6 | 0,8 | 33,7 |
| 2010 1 | 6,5 | 57,9 | 27,9 | 4,0 | 2,8 | 0,9 | 30,7 |
| 2 | 7,7 | 59,9 | 26,0 | 3,2 | 2,9 | 0,2 | 33,2 |
| 3 | 7,2 | 58,5 | 27,2 | 4,0 | 2,4 | 0,6 | 32,1 |
| 4 | 6,9 | 58,5 | 26,2 | 4,3 | 3,3 | 0,8 | 30,7 |
| 5 | 8,2 | 57,5 | 26,8 | 3,4 | 3,4 | 0,7 | 32,0 |

Taulukko 13a.**AUTON OSTO*)**

Aikooko taloutenne hankkia tai vaihtaa henkilöauton seuraavien 6 kk / 12 kk aikana? Prosenttia kotitalouksista

| Haastattelu- ajankohta | "kyllä, varmasti" | "mahdolli- sesti" | "luultavasti ei" | "ei" | "ei osaa sanoa" | suunnittelu- jakso, kk |
|---------------------------|----------------------|----------------------|---------------------|------|--------------------|---------------------------|
| 2009 4 | 6,3 | 8,1 | 7,3 | 77,6 | 0,8 | 12 |
| 5 | 7,4 | 9,2 | 4,9 | 77,9 | 0,6 | 12 |
| 6 | 7,6 | 8,0 | 7,4 | 76,4 | 0,6 | 12 |
| 7 | 9,3 | 9,3 | 6,3 | 74,5 | 0,5 | 12 |
| 8 | 8,0 | 8,2 | 5,8 | 77,1 | 1,0 | 12 |
| 9 | 7,1 | 7,1 | 6,5 | 78,6 | 0,6 | 12 |
| 10 | 8,4 | 7,8 | 8,1 | 74,5 | 1,1 | 12 |
| 11 | 7,8 | 7,4 | 7,2 | 76,1 | 1,4 | 12 |
| 12 | 8,6 | 7,8 | 8,7 | 73,8 | 1,1 | 12 |
| 2010 1 | 7,9 | 7,2 | 7,4 | 76,8 | 0,6 | 12 |
| 2 | 8,1 | 7,8 | 7,5 | 76,1 | 0,6 | 12 |
| 3 | 8,0 | 7,7 | 8,1 | 75,1 | 1,1 | 12 |
| 4 | 8,2 | 8,8 | 8,1 | 74,0 | 0,9 | 12 |
| 5 | 8,7 | 8,5 | 6,3 | 75,7 | 0,7 | 12 |

*) Ks. sivu 15, Huomautuksia taulukoista

Taulukko 13b.**UUSI VAI KÄYTETTY AUTO*)**

Aiotteko hankkia uuden vai käytetyn henkilöauton seuraavien 6 kk / 12 kk aikana? Prosenttia kotitalouksista

| Haastattelu- ajankohta | "uusi, varmasti" | "uusi, mahd." | "käytetty, varmasti" | "käytetty, mahd." | Yhteensä | suunnittelu- jakso, kk |
|---------------------------|---------------------|------------------|-------------------------|----------------------|----------|---------------------------|
| 2009 4 | 2,0 | 1,5 | 4,3 | 6,6 | 14,4 | 12 |
| 5 | 2,1 | 2,5 | 5,3 | 6,7 | 16,6 | 12 |
| 6 | 2,0 | 1,5 | 5,6 | 6,5 | 15,6 | 12 |
| 7 | 1,7 | 2,2 | 7,7 | 7,1 | 18,6 | 12 |
| 8 | 2,5 | 2,1 | 5,5 | 6,1 | 16,1 | 12 |
| 9 | 2,3 | 2,0 | 4,8 | 5,1 | 14,2 | 12 |
| 10 | 3,3 | 2,1 | 5,1 | 5,7 | 16,2 | 12 |
| 11 | 2,6 | 2,4 | 5,2 | 5,1 | 15,3 | 12 |
| 12 | 2,5 | 1,8 | 6,1 | 6,1 | 16,4 | 12 |
| 2010 1 | 2,3 | 1,3 | 5,6 | 5,9 | 15,1 | 12 |
| 2 | 2,6 | 1,6 | 5,5 | 6,2 | 15,9 | 12 |
| 3 | 1,9 | 2,0 | 6,1 | 5,7 | 15,6 | 12 |
| 4 | 2,0 | 2,5 | 6,3 | 6,3 | 17,0 | 12 |
| 5 | 3,2 | 1,8 | 5,5 | 6,7 | 17,2 | 12 |

Taulukko 14a.**ASUNNON OSTO*)**

Aikooko taloutenne hankkia tai vaihtaa omistusasunnon seuraavien 12 kk aikana? Prosenttia kotitalouksista

| Haastattelu- ajankohta | "kyllä, varmasti" | "mahdolli- sesti" | "luultavasti ei" | "ei" | "ei osaa sanoa" |
|---------------------------|----------------------|----------------------|---------------------|------|--------------------|
| 2009 4 | 3,4 | 4,8 | 1,3 | 90,0 | 0,4 |
| 5 | 3,8 | 5,7 | 1,7 | 88,7 | 0,1 |
| 6 | 3,0 | 3,7 | 2,2 | 90,8 | 0,3 |
| 7 | 2,7 | 4,3 | 1,5 | 91,4 | 0,2 |
| 8 | 3,0 | 4,2 | 2,1 | 90,4 | 0,2 |
| 9 | 3,4 | 4,7 | 1,8 | 89,7 | 0,5 |
| 10 | 3,7 | 4,4 | 2,0 | 89,7 | 0,2 |
| 11 | 3,9 | 4,3 | 2,1 | 89,3 | 0,3 |
| 12 | 2,7 | 4,6 | 2,1 | 90,3 | 0,4 |
| 2010 1 | 2,9 | 5,5 | 1,4 | 89,7 | 0,5 |
| 2 | 2,7 | 4,3 | 2,6 | 89,7 | 0,7 |
| 3 | 3,6 | 3,8 | 1,4 | 91,0 | 0,2 |
| 4 | 4,5 | 4,9 | 2,4 | 88,1 | 0,1 |
| 5 | 3,1 | 4,0 | 1,6 | 91,2 | 0,1 |

Taulukko 14b.**ASUNNON PERUSKORJAAMINEN*)**

Aikooko taloutenne käyttää rahaa asunnon peruskorjauksiin seuraavien 12 kk aikana? Prosenttia kotitalouksista

| Haastattelu- ajankohta | "kyllä, varmasti" | "mahdolli- sesti" | "luultavasti ei" | "ei" | "ei osaa sanoa" |
|---------------------------|----------------------|----------------------|---------------------|------|--------------------|
| 2009 4 | 18,7 | 7,3 | 6,1 | 66,9 | 0,9 |
| 5 | 18,1 | 6,9 | 4,3 | 70,1 | 0,6 |
| 6 | 16,3 | 7,2 | 4,7 | 71,3 | 0,5 |
| 7 | 15,6 | 6,7 | 4,7 | 72,3 | 0,6 |
| 8 | 16,0 | 6,8 | 3,7 | 72,6 | 0,9 |
| 9 | 15,4 | 7,8 | 4,1 | 71,7 | 1,0 |
| 10 | 15,5 | 6,1 | 4,0 | 73,5 | 1,0 |
| 11 | 16,0 | 7,9 | 4,4 | 69,9 | 1,8 |
| 12 | 16,7 | 6,2 | 5,8 | 70,3 | 1,0 |
| 2010 1 | 15,6 | 6,3 | 4,1 | 72,2 | 1,8 |
| 2 | 15,7 | 7,1 | 4,4 | 71,3 | 1,5 |
| 3 | 15,3 | 7,2 | 4,4 | 71,5 | 1,6 |
| 4 | 17,4 | 7,1 | 4,2 | 70,4 | 1,0 |
| 5 | 17,2 | 7,1 | 4,3 | 71,1 | 0,4 |

*) Ks. sivu 15, Huomautuksia taulukoista

Taulukko 15.**RAHANKÄYTTÖ KOTIIN JA VAPAA-AIKAAN***Aikooko taloutenne käyttää rahaa seuraaviin kohteisiin seuraavien 6 kk aikana? Prosenttia kotitalouksista*

| Haastattelu- ajankohta | Asunnon korjaus | | Kodin sisustus | | Loma-asunto | |
|---------------------------|-----------------|--------|----------------|--------|-------------|--------|
| | "kyllä" | "ehkä" | "kyllä" | "ehkä" | "kyllä" | "ehkä" |
| 2009 4 | 30,5 | 9,7 | 38,9 | 11,0 | 1,6 | 1,5 |
| 5 | 34,4 | 7,4 | 35,7 | 11,9 | 1,4 | 1,1 |
| 6 | 31,9 | 8,1 | 34,3 | 10,1 | 1,6 | 1,0 |
| 7 | 30,3 | 5,3 | 32,7 | 8,5 | 1,4 | 0,8 |
| 8 | 26,5 | 7,7 | 33,4 | 10,0 | 1,5 | 1,3 |
| 9 | 26,8 | 6,6 | 30,8 | 10,6 | 1,4 | 0,9 |
| 10 | 25,4 | 7,4 | 34,2 | 8,9 | 1,2 | 1,0 |
| 11 | 26,5 | 6,7 | 36,0 | 8,3 | 0,8 | 1,1 |
| 12 | 25,5 | 8,2 | 32,7 | 8,8 | 1,1 | 0,8 |
| 2010 1 | 27,8 | 6,4 | 32,3 | 6,8 | 1,2 | 1,1 |
| 2 | 29,0 | 6,4 | 34,7 | 8,9 | 0,9 | 0,4 |
| 3 | 29,9 | 7,0 | 35,3 | 8,2 | 1,4 | 1,6 |
| 4 | 33,0 | 7,8 | 36,9 | 8,7 | 1,6 | 1,7 |
| 5 | 35,4 | 6,9 | 32,7 | 8,4 | 1,1 | 1,1 |

Taulukko 15 jatkuu.**RAHANKÄYTTÖ KOTIIN JA VAPAA-AIKAAN***Aikooko taloutenne käyttää rahaa seuraaviin kohteisiin seuraavien 6 kk aikana? Prosenttia kotitalouksista*

| Haastattelu- ajankohta | Viihde-elektroniikka | | Kodinkoneet | | Harr.- ja urh.välineet | |
|---------------------------|----------------------|--------|-------------|--------|------------------------|--------|
| | "kyllä" | "ehkä" | "kyllä" | "ehkä" | "kyllä" | "ehkä" |
| 2009 4 | 23,6 | 11,1 | 11,1 | 8,3 | 19,7 | 6,8 |
| 5 | 20,9 | 13,4 | 12,3 | 7,4 | 21,7 | 6,8 |
| 6 | 21,6 | 13,6 | 11,5 | 7,8 | 15,7 | 6,3 |
| 7 | 22,3 | 13,9 | 12,1 | 7,8 | 15,9 | 6,5 |
| 8 | 21,6 | 13,6 | 11,9 | 6,2 | 17,9 | 5,1 |
| 9 | 23,6 | 11,9 | 11,0 | 6,6 | 19,7 | 4,9 |
| 10 | 22,1 | 12,4 | 9,9 | 6,3 | 16,2 | 6,7 |
| 11 | 20,7 | 13,4 | 12,4 | 6,3 | 19,5 | 6,7 |
| 12 | 26,9 | 12,4 | 13,5 | 5,1 | 18,6 | 5,4 |
| 2010 1 | 23,1 | 15,4 | 11,6 | 6,6 | 18,9 | 5,8 |
| 2 | 22,9 | 12,8 | 11,3 | 5,8 | 19,2 | 5,6 |
| 3 | 22,6 | 11,4 | 12,2 | 5,4 | 19,9 | 5,8 |
| 4 | 20,9 | 12,5 | 10,8 | 7,7 | 15,9 | 5,3 |
| 5 | 24,5 | 10,0 | 12,8 | 6,9 | 18,3 | 4,3 |

Taulukko 15 jatkuu.**RAHANKÄYTTÖ KOTIIN JA VAPAA-AIKAAN***Aikooko taloutenne käyttää rahaa seuraaviin kohteisiin seuraavien 6 kk aikana? Prosenttia kotitalouksista*

| Haastattelu- ajankohta | Kulkuväline (ei auto) | | Kotimaan lomamatka | | Ulkomaan lomamatka | |
|---------------------------|-----------------------|--------|--------------------|--------|--------------------|--------|
| | "kyllä" | "ehkä" | "kyllä" | "ehkä" | "kyllä" | "ehkä" |
| 2009 4 | 10,3 | 5,1 | 51,0 | 12,3 | 34,3 | 12,3 |
| 5 | 8,1 | 7,2 | 49,7 | 13,6 | 37,4 | 12,2 |
| 6 | 6,7 | 4,8 | 51,1 | 13,4 | 35,0 | 12,8 |
| 7 | 6,0 | 4,4 | 46,4 | 14,3 | 32,5 | 15,4 |
| 8 | 5,3 | 3,5 | 34,3 | 15,4 | 30,8 | 13,4 |
| 9 | 5,2 | 3,2 | 35,8 | 13,2 | 31,7 | 14,1 |
| 10 | 4,2 | 3,3 | 38,1 | 12,6 | 33,6 | 13,9 |
| 11 | 5,0 | 4,9 | 38,0 | 13,9 | 31,2 | 12,0 |
| 12 | 6,8 | 4,0 | 39,6 | 13,8 | 33,0 | 12,6 |
| 2010 1 | 5,5 | 4,7 | 41,6 | 12,6 | 35,0 | 11,8 |
| 2 | 8,3 | 5,7 | 47,5 | 14,5 | 35,9 | 11,4 |
| 3 | 10,2 | 4,8 | 48,1 | 13,2 | 36,4 | 13,2 |
| 4 | 11,1 | 4,7 | 49,5 | 12,9 | 40,9 | 11,6 |
| 5 | 9,4 | 5,0 | 51,5 | 11,7 | 40,6 | 11,2 |

Taulukko 16.**LAINANOTON EDULLISUUS***Onko ajankohta otollinen lainan ottamiselle? Prosenttia kuluttajista*

| Haastattelu- ajankohta | "erittäin hyvä aika" | "melko hyvä aika" | "melko huono aika" | "erittäin huono aika" | "ei osaa sanoa" | Saldo- luku |
|---------------------------|-------------------------|----------------------|-----------------------|--------------------------|--------------------|----------------|
| 2009 4 | 10,3 | 45,5 | 30,9 | 8,6 | 4,6 | 9,0 |
| 5 | 10,6 | 48,9 | 29,1 | 6,0 | 5,4 | 14,4 |
| 6 | 11,8 | 50,1 | 26,2 | 6,9 | 5,0 | 16,8 |
| 7 | 13,5 | 50,1 | 27,2 | 5,2 | 3,9 | 19,8 |
| 8 | 13,6 | 49,7 | 26,5 | 5,6 | 4,6 | 19,7 |
| 9 | 14,1 | 52,5 | 23,4 | 5,5 | 4,5 | 23,1 |
| 10 | 13,3 | 53,6 | 23,8 | 5,2 | 4,1 | 23,0 |
| 11 | 15,0 | 54,1 | 21,3 | 4,8 | 4,7 | 26,6 |
| 12 | 15,4 | 55,0 | 20,5 | 4,1 | 5,0 | 28,5 |
| 2010 1 | 11,9 | 54,2 | 22,9 | 4,4 | 6,6 | 23,2 |
| 2 | 11,4 | 54,2 | 25,6 | 4,3 | 4,6 | 21,4 |
| 3 | 11,6 | 53,8 | 25,4 | 4,5 | 4,7 | 21,2 |
| 4 | 12,8 | 56,9 | 21,2 | 3,6 | 5,5 | 27,0 |
| 5 | 11,4 | 55,2 | 23,5 | 5,0 | 4,9 | 22,2 |

Taulukko 17a.**LAINANOTTOAIKEET***Aikooko taloutenne ottaa lainaa seuraavien 12 kk aikana? Prosenttia kotitalouksista*

| Haastattelu- ajankohta | "kyllä, varmasti" | "mahdolli- sesti" | "luultavasti ei" | "ei" | "ei osaa sanoa" |
|---------------------------|----------------------|----------------------|---------------------|------|--------------------|
| 2009 4 | 6,4 | 7,3 | 7,1 | 78,7 | 0,5 |
| 5 | 5,4 | 9,0 | 4,8 | 80,1 | 0,7 |
| 6 | 5,9 | 7,3 | 5,7 | 80,7 | 0,3 |
| 7 | 5,1 | 6,2 | 5,1 | 82,4 | 1,1 |
| 8 | 6,5 | 6,4 | 5,0 | 81,5 | 0,6 |
| 9 | 7,4 | 7,0 | 5,2 | 80,1 | 0,3 |
| 10 | 4,8 | 7,2 | 4,5 | 82,5 | 0,9 |
| 11 | 6,0 | 6,4 | 3,9 | 83,1 | 0,6 |
| 12 | 6,3 | 9,1 | 4,2 | 79,8 | 0,7 |
| 2010 1 | 4,5 | 8,5 | 4,8 | 81,6 | 0,7 |
| 2 | 6,3 | 7,2 | 3,8 | 81,7 | 1,0 |
| 3 | 7,1 | 6,9 | 5,0 | 80,3 | 0,7 |
| 4 | 6,2 | 7,6 | 4,9 | 79,8 | 1,4 |
| 5 | 6,7 | 6,7 | 4,0 | 82,1 | 0,6 |

Taulukko 17b.**LAINOJEN KÄYTTÖTARKOITUKSET*)***Mitä varten otatte lainaa seuraavien 12 kk aikana? Prosenttia kotitalouksista*

| Haastattelu- ajankohta | Asunto- osake | Kiinteä omaisuus | Opinnot | Kestotavarat, matkat | Arvo- paperit | Muu syy |
|---------------------------|------------------|---------------------|---------|-------------------------|------------------|---------|
| 2009 4 | 3,4 | 4,1 | 1,5 | 2,6 | 0,5 | 4,5 |
| 5 | .. | .. | .. | .. | .. | .. |
| 6 | .. | .. | .. | .. | .. | .. |
| 7 | 3,2 | 3,0 | 2,0 | 3,4 | 0,1 | 2,5 |
| 8 | .. | .. | .. | .. | .. | .. |
| 9 | .. | .. | .. | .. | .. | .. |
| 10 | 3,0 | 3,4 | 1,6 | 1,9 | 0,2 | 3,6 |
| 11 | .. | .. | .. | .. | .. | .. |
| 12 | .. | .. | .. | .. | .. | .. |
| 2010 1 | 3,8 | 2,0 | 3,2 | 2,8 | 0,5 | 3,4 |
| 2 | .. | .. | .. | .. | .. | .. |
| 3 | .. | .. | .. | .. | .. | .. |
| 4 | 5,2 | 3,7 | 2,2 | 2,4 | 0,2 | 3,1 |
| 5 | .. | .. | .. | .. | .. | .. |

*) Ks. sivu 15, Huomautuksia taulukoista

Taulukko 18.**KULUTTAJIEN LUOTTAMUSINDIKAATTORI JA SEN OSATEKIJÄT**

Luottamusindikaattori on neljän saldoluvun keskiarvo

| Haastattelu- ajankohta | Oma talous, tuleva 12 kk | Säästämis- mahdolli- suudet, tuleva 12 kk | Suomen talous, tuleva 12 kk | Työttömyys, tuleva 12 kk | Kuluttajien luottamus- indikaattori | Vanha kul. luottamus- indikaattori |
|---------------------------|-----------------------------|--|-----------------------------------|-----------------------------|---|--|
| 2009 4 | 3,4 | 45,3 | -2,7 | -42,0 | 1,0 | -5,6 |
| 5 | 5,6 | 46,8 | 9,5 | -33,2 | 7,2 | -1,5 |
| 6 | 7,1 | 47,4 | 9,2 | -30,1 | 8,4 | -0,8 |
| 7 | 7,1 | 43,4 | 11,7 | -28,6 | 8,4 | 2,3 |
| 8 | 6,2 | 47,3 | 10,8 | -31,5 | 8,2 | 1,6 |
| 9 | 6,6 | 47,8 | 19,5 | -27,0 | 11,7 | 3,5 |
| 10 | 9,0 | 43,0 | 21,4 | -24,1 | 12,3 | 6,3 |
| 11 | 7,4 | 47,8 | 18,2 | -29,8 | 10,9 | 5,5 |
| 12 | 8,9 | 50,7 | 19,8 | -21,8 | 14,4 | 8,8 |
| 2010 1 | 10,2 | 44,7 | 21,7 | -18,7 | 14,5 | 11,9 |
| 2 | 10,8 | 50,9 | 21,2 | -19,2 | 15,9 | 12,8 |
| 3 | 10,1 | 46,4 | 22,0 | -17,0 | 15,4 | 10,8 |
| 4 | 10,2 | 45,2 | 24,2 | -7,9 | 17,9 | 13,9 |
| 5 | 10,3 | 49,3 | 10,0 | -6,5 | 15,8 | 9,7 |

Taulukko 19.**JOIDENKIN LAITTEIDEN YLEISYYS KOTITALOUKSISSA*)**

Onko taloudessanne...? Prosenttia kotitalouksista

| Haastattelu- ajankohta | Laajakuva- tai taulu-tv** | DVD- laite | Digi- kamera | Kannettava tietokone | Laajakaista- yhteys | Internet- matkapuhelin | GPS-paikannin autossa |
|---------------------------|------------------------------|---------------|-----------------|-------------------------|------------------------|---------------------------|--------------------------|
| 2007 2 | 39,0 | 56,5 | 56,8 | 35,3 | 61,5 | 49,3 | 7,3 |
| 5 | 38,4 | 56,2 | 57,7 | 34,9 | 61,0 | 45,6 | 7,7 |
| 8 | 42,0 | 57,3 | 59,9 | 37,3 | 65,5 | 49,7 | 9,2 |
| 11 | 41,4 | 55,0 | 58,9 | 39,0 | 62,0 | 47,7 | 12,1 |
| 2008 2 | 43,7 | 57,6 | 61,1 | 39,0 | 65,6 | 49,8 | 12,8 |
| 5 | 47,7 | 56,2 | 62,0 | 44,4 | 68,5 | 50,5 | 12,4 |
| 8 | 49,2 | 57,9 | 64,7 | 48,9 | 69,4 | 50,1 | 14,6 |
| 11 | 49,9 | 59,9 | 67,6 | 49,7 | 68,3 | 53,9 | 16,6 |
| 2009 2 | 54,1 | 58,9 | 65,5 | 55,4 | 70,0 | 52,2 | 20,2 |
| 5 | 56,4 | 61,0 | 66,0 | 56,6 | 72,0 | 52,5 | 23,0 |
| 8 | 59,1 | 62,9 | 66,9 | 58,5 | 74,5 | 51,4 | 24,1 |
| 11 | 58,9 | 59,2 | 69,2 | 62,6 | 73,2 | 53,5 | 26,0 |
| 2010 2 | 52,1 | 59,4 | 68,6 | 60,9 | 75,0 | 55,3 | 27,1 |
| 5 | 54,3 | 58,7 | 67,6 | 62,5 | 75,8 | 54,6 | 26,5 |

Taulukko 20.**KOTITALOUKSIEN SIIJOITUSKOHTEET HAASTATTELUHETKELLÄ*)**

Mihin kohteisiin taloutenne on sijoittanut rahaa? Prosenttia kotitalouksista

| Haastattelu- ajankohta | Määräaikais- tai sijoitus- tilit | Pörssi- osakkeet | Sijoitus- rahastot | Joukko- velkakirjat | Vakuutus- säästöt | Sijoitus- asunto tai -kiinteistö | Muu kohde |
|---------------------------|--|---------------------|-----------------------|------------------------|----------------------|--|-----------|
| 2007 1 | 35,1 | 15,5 | 29,7 | 1,8 | 25,8 | 8,5 | 3,9 |
| 4 | 32,4 | 16,4 | 27,5 | 2,5 | 24,7 | 8,8 | 3,3 |
| 7 | 36,1 | 17,4 | 30,1 | 2,8 | 24,8 | 7,8 | 3,6 |
| 10 | 37,3 | 18,1 | 30,0 | 2,4 | 27,0 | 8,1 | 3,2 |
| 2008 1 | 39,9 | 16,9 | 29,0 | 2,1 | 26,0 | 8,1 | 4,0 |
| 4 | 42,5 | 18,9 | 29,0 | 2,2 | 28,8 | 10,0 | 4,9 |
| 7 | 41,0 | 14,2 | 26,8 | 2,0 | 25,3 | 9,5 | 3,4 |
| 10 | 41,4 | 14,4 | 26,9 | 1,7 | 25,7 | 9,4 | 2,0 |
| 2009 1 | 40,2 | 16,5 | 23,8 | 2,1 | 27,0 | 9,0 | 2,9 |
| 4 | 43,6 | 18,4 | 24,7 | 2,2 | 27,4 | 9,6 | 3,0 |
| 7 | 41,1 | 18,2 | 25,3 | 2,9 | 26,2 | 11,3 | 3,5 |
| 10 | 39,0 | 17,2 | 27,1 | 3,6 | 26,2 | 10,4 | 3,4 |
| 2010 1 | 38,8 | 18,6 | 25,5 | 2,5 | 26,4 | 9,7 | 2,2 |
| 4 | 39,8 | 18,3 | 28,0 | 2,3 | 26,3 | 9,2 | 2,8 |

*) Ks. sivu 15, Huomautuksia taulukoista

**) 2/2010 alkaen vain taulu-tv

Kuluttajabarometrin menetelmä

Kuluttajabarometri on puhelinhaastattelututkimus (survey), jonka avulla mitataan suomalaisten mielikuvia – arvioita ja odotuksia – yleisestä ja oman kotitalouden taloudellisesta kehityksestä sekä aikomuksia tehdä suuria hankintoja, säästää tai ottaa lainaa. Lisäksi tutkimuksella selvitetään nykyaikaisten koneiden ja laitteiden yleisyyttä kotitalouksissa. Ensimmäinen kuluttajabarometritutkimus tehtiin marraskuussa 1987. Vuoteen 1991 saakka se tehtiin kaksi kertaa vuodessa, touko- ja marraskuussa. Vuonna 1992 tutkimuskerrat nostettiin neljään: tutkimuskuukaudet olivat helmi-, touko-, elokuu ja marraskuu. Lokakuusta 1995 alkaen kuluttajabarometrin tiedot on kerätty EU:n komission toimeksiantona joka kuukausi.

Kuluttajabarometrin kysymykset ovat aina olleet suurimmaksi osaksi vertailukelpoiset vastaavien kansainvälisten tutkimusten kanssa. Lokakuussa 1995 keskeisimmät kysymykset yhdenmukaistettiin EU-maiden harmonisoidun kuluttajasurveyn 15 kysymyksen kanssa. Tämä aiheutti pieniä muutoksia kuluttajabarometrin tietosisältöön. EU-kysymysten lisäksi nykyinen kuluttajabarometri sisältää parikymmentä Suomen omaa kysymystä, jotka ovat olleet mukana alusta lähtien.

Tietojen keruu

Kuluttajabarometrin tiedot kerättiin joulukuuhun 1999 saakka Tilastokeskuksen työvoimatutkimuksen yhteydessä. Tutkimuksessa käytettiin kuutta rotatoivaa paneelia. Samalle henkilölle esitettiin kysymykset kolme kertaa puolen vuoden välein, ja kohdehenkilöistä oli joka kuukausi uusia noin kolmannes. Tilastokeskuksen kenttähaastattelijat tekivät haastattelut (puhelimitse) eri puolilla Suomea.

Tammikuusta 2000 alkaen kuluttajabarometrin kohteena on kuukausittain kokonaan vaihtuva henkilöotos. Samaa otosta käytetään myös suomalaisten matkailututkimuksen ym. kyselyjen tiedonkeruussa. Kaikki haastattelut tehdään nyt keskitetysti Tilastokeskuksen puhelinhaastattelu- eli CATI-keskuksesta. Tutkimusalueena on edelleen koko maa, ja kuluttajabarometrin vastaajat edustavat Suomen 15–74-vuotiasta väestöä iän, sukupuolen, asuinläänin ja äidinkielen suhteen.

Edellä kuvatulla tiedonkeruumenetelmän muutoksella oli jonkin verran vaikutusta kuluttajabarometrin vastausjakautumisiin. Syksyllä 1999 toteutetun koetutkimuksen perusteella kuluttajien arviot kotitaloutensa taloudellisesta tilanteesta sekä säästämisen ja kestopavarojen ostamisen edullisuudesta muuttuivat myönteisemmiksi uuden menetelmän seurauksena.

Kuluttajabarometrin otoskoko on kuukausittain 2 200 henkilöä. Toukokuussa 2010 vastauksia saatiin 1 317 ja vastauskato oli siten 40,1 prosenttia. Vastauskato sisältää tutkimuksesta kieltäytyneiden tai muuten estyneiden lisäksi henkilöt, joita ei onnistuttu tavoittamaan.

Tietojen painottaminen

Kaikki kuluttajabarometrin vastaustiedot korotetaan perusjoukon tasolle painokertoimien avulla. Painotus korjaa vastauskadon vaikutuksia ja parantaa tietojen tilastollista tarkkuutta. Painokertoimet muodostetaan käyttämällä hyväksi kunkin havainnon todennäköisyyttä sisältyä otokseen.

Suurin osa kuluttajabarometrin mittareista on henkilöihin kohdistuvia. Niiden osalta tulokset estimoidaan henkilöpainojen avulla. Henkilöpainot saadaan kalibrointimenetelmällä niin, että valittujen taustamuuttujien (suuralue, henkilön ikäryhmä ja sukupuoli) estimoidut reunajakaumat vastaavat koko perusjoukosta saatuja reunajakaumia eli väestörakennetta.

Osa kuluttajabarometrin muuttujista mittaa kuitenkin kotitalouskohtaisia asioita kuten kotitalouden rahan tilanne, laitteiden omistaminen sekä ostamiseen, säästämiseen ja lainanottoon liittyvät aiomukset. Nämä tulokset saadaan kotitalouskohtaisten painojen avulla. Painorakennetta laskettaessa käytetään hyväksi Tilastokeskuksen tulonjakotilaston kotitalouksien rakennetta. Varsinainen painotus tehdään jälkiosittamalla ja lopuksi kalibroimalla (reunamuuttujina suuralue ja kotitalouden jäsenlukumäärät ikäryhmittäin).

Painotuksen vaikutus mielialamittareiden arvoihin on yleensä vähäinen. Tähän ilmiöön on useita syitä. Ensinnäkin tutkimuksen otanta-asetelma (systemaattinen satunnaisotanta) tuottaa itsepainottuvan otoksen. Toiseksi kato on pysynyt melko tasaisena eri väestöryhmissä, joten se ei ole kovin paljon vinouttanut aineistoa. Ja kolmanneksi mielipiteitä koskevien kysymysten ja niistä laskettujen indikaattorien korrelaatio on heikko painotuksessa käytettyjen muuttujien kanssa. Voidaan sanoa, että mielipiteet hajoavat suhteellisen paljon eri väestöryhmissä. Edellä mainituissa kotitalouskohtaisissa tiedoissa sen sijaan ilmenee näkyvämpiä eroja verrattuna painottamattomiin lukuihin.

Huomautuksia taulukoista

Auton ja asunnon hankintaa koskevat kuluttajabarometrin kysymykset muutettiin huhtikuusta 1998 lähtien. Vuoden 2002 loppuun saakka lyhyemmän suunnittelujakson (6 ja 12 kk) kysymykset esitettiin haastattelussa joka kuukausi tarkennuksena pitemmän suunnittelujakson (24 kk) kysymyksille näiden jälkeen. Vain lyhyemmän suunnittelujakson tiedot julkaistiin taulukoissa 13a, 13b ja 14a. Tammikuusta 2003 alkaen sekä auton että asunnon osto kysytään kuluttajabarometrissa vain 12 kuukauden jaksolta.

Kodin peruskorjauksista (taulukko 14b) on kotitalouksilta kysytty kuukausittain huhtikuusta 1998 lähtien. Sitä ennen kysymys esitettiin vain tammi-, huhti-, heinä- ja lokakuussa.

Heinäkuussa 1998 alettiin kuluttajabarometrin yhteydessä selvittää joka kuukausi erilaisten viihde-elektronisten ja tietoteknisten laitteiden sekä puhelimien ja auton yleisyyttä kotitalouksissa (samaa tutkittiin aiem-

min marraskuussa 1997 ja toukokuussa 1998). Toukokuusta 2000 alkaen laitteiden kyselytiheys on kuitenkin muuttunut siten, että kysymykset esitetään neljästi vuodessa: helmi-, touko-, elo- ja marraskuussa. Siksi taulukkoon 19 on jätetty vain mainittujen kuukausien luvut.

Säästämisen ja lainanoton motiiveja sekä säästöjen sijoitusmuotoja koskevat sarjat (taulukot 11b, 11c ja 17b) uusittiin huhtikuussa 2000. Prosenttiosuudet laskettiin aikaisemmin niistä kotitalouksista, jotka aikovat säästää tai ottaa lainaa. Uusissa sarjoissa luvut ovat osuuksia kaikista kotitalouksista. Tämän lisäksi taulukossa 11c arvopaperit jaettiin pörssiosakkeisiin ja muihin arvopapereihin. Heinäkuun 2001 julkaisusta alkaen

vakuutussäästöt on erotettu (muista arvopapereista) omaksi kohteekseen. Muun muassa loma-asunto sekä taide- ja arvoesineet sisältyvät kohtaan "muu kohde." Vuoden 2003 alusta säästö- ja lainanotto-kohteiden kysyminen on harvennettu kuluttajabarometrissa neljään kertaan vuodessa: tammi-, huhti-, heinä- ja lokakuussa.

Kotitalouksien toteutuneita sijoituskohteita on kysytty kuluttajabarometrissa neljästi vuodessa tammi-kuusta 2001 alkaen (taulukko 20).

Julkaisussa esitettävät luvut ovat kausitasoittamattomia, kuviota 6 lukuunottamatta. Kuluttajabarometrin täydelliset kuukausisarjat ovat saatavissa Tilastokeskuksesta Excel-tiedostona.

Saldoluku

Monissa taulukoissa ja kuvioissa viitataan saldolukuihin. Laskentaperiaate on seuraava: Haastateltavilta kysytään esimerkiksi: "Millainen on Suomen taloudellinen tilanne 12 kuukauden kuluttua verrattuna nykyiseen?" Vastausvaihtoehdot on esitetty oheisessa taulukossa. Kunkin vastausvaihtoehdon prosenttiosuus kerrotaan sen painokertoimella. Tulojen summana saadaan saldoluku. Esimerkkinä taulukko 4: Suomen talous, tuleva vuosi, tammikuu 2010.

| Vastaus | %-osuus | Painokerroin | Tulo |
|-----------------|---------|--------------|------------------|
| paljon parempi | 2,5 | 1 | 2,5 |
| hieman parempi | 54,0 | 0,5 | 27,0 |
| samanlainen | 28,2 | 0 | 0 |
| hieman huonompi | 12,0 | -0,5 | -6,0 |
| paljon huonompi | 1,7 | -1 | -1,7 |
| ei osaa sanoa | 1,7 | 0 | 0 |
| Yhteensä | 100,0 | | 21,7 = Saldoluku |

Luottamusindikaattori

Kuluttajien luottamusindikaattori lasketaan seuraavien kysymysten saldoluvuista (taulukko 18):

- Millainen on oma taloudellinen tilanteenne 12 kuukauden kuluttua verrattuna nykyiseen?
- Pystyykö taloutenne säästämään seuraavien 12 kuukauden aikana?
- Millainen on Suomen taloudellinen tilanne 12 kuukauden kuluttua verrattuna nykyiseen?
- Paljonko Suomessa on työttömiä 12 kuukauden kuluttua verrattuna nykyhetkeen?

Saldoluvut lasketaan yhteen ja jaetaan neljällä (aritmeettinen keskiarvo). Saldoluvut ja kuluttajien luottamusindikaattori voivat vaihdella -100:n ja 100:n välillä. Positiivinen lukema tarkoittaa optimistista ja negatiivinen pessimististä näkemystä taloudesta.

Vanhan luottamusindikaattorin osatekijöitä olivat oman ja Suomen talouden tulevaisuuden lisäksi näiden mennyt kehitys sekä kestotavaroiden ostoedullisuus haastatteluhetkellä.

Julkaisussa esitettävien tietojen tutkimusviikot ovat olleet seuraavat:

VUOSI 2009: huhtikuu: viikot 14–16, toukokuu: viikot 19–20, kesäkuu: viikot 23–25, heinäkuu: viikot 27–29, elokuu: viikot 32–33, syyskuu: viikot 36–38, lokakuu: viikot 40–42, marraskuu: viikot 45–47, joulukuu: viikot 49–51

VUOSI 2010: tammikuu: viikot 1–2, helmikuu: viikot 5–7, maaliskuu: viikot 9–11, huhtikuu: viikot 14–15, toukokuu: viikot 18–20

- aikomukset (aiheet)
- alemmat
- arvioitu hintojen muutos
- arvopaperit
- asunnon korjaus
- asunnon peruskorjaaminen
- asunto-osake
- asuntoon etukäteen
- auto
- digikamera
- DVD-laite
- edullinen
- ehkä
- ei
- ei kumpaakaan
- ei osaa sanoa
- elinkustannukset
- enemmän
- epäedullinen
- erittäin
- GPS-paikannin autossa
- haastattelujankoha
- harrastus- ja urheiluvälineet
- hieman
- hieman enemmän/vähemmän
- hieman parempi/huonompi
- huono aika
- huonompi
- hyvä aika
- inflaatioarvio/-odotus
- Internet-matkapuhelin (WAP/GPRS/3G)
- joukkovelkakirjat
- kannettava tietokone
- keskiarvo
- kestotavarat
- kestotavaroiden ostoedullisuus
- kiinteä omaisuus
- kodin sisustus
- kodinkoneet
- korkeammat
- kotimaan lomamatka
- kulkuväline (ei auto)
- kuluttajat
- kuluttajahinnat
- kuluttajahintaindeksi (KHI)
- kuluttajien luottamusindikaattori
- kuukausi (kk)
- kyllä
- käytetty
- käyttää rahaa
- käyttötarkoitus
- käytämme säästöjä
- laajakaistayhteys
- laajakuva- tai taulu-tv
- laina
- lainanotto (ottaa lainaa)
- laitteiden yleisyys
- laskevat hieman
- loma
- loma-asunto
- luultavasti ei
- mahdollisesti
- avsikter
- lägre
- estimerad konsumentprisutveckling
- värdepapper
- bostadsreparation
- renovering av bostaden
- bostadsaktie
- förhandssparande för bostad
- bil
- digitalkamera
- DVD-spelare
- fördelaktig
- kanske
- nej
- ingendera
- kan inte säga
- levnadskostnader
- mera
- ofördelaktig
- mycket, extra
- GPS-navigator i bilen
- tidpunkten för intervjun
- hobby- och sportartiklar
- något
- lite mera/mindre
- något bättre/sämre
- dålig tid
- sämre
- bra tid
- uppskattad/förväntad inflation
- Internet-mobiltelefon (WAP/GPRS/3G)
- masskuldebrev
- bärbar dator
- medelvärde
- kapitalvaror
- fördelaktigt att köpa kapitalvaror nu
- fast egendom
- heminredning
- hushållsmaskiner
- högre
- fritidsresa i hemlandet
- annat fortskaffningsmedel än bil
- konsumenter
- konsumentpriser
- konsumentprisindex (KPI)
- konsumenternas förtroendeindikator (CCI)
- månad (mån)
- ja
- begagnad
- använda pengar
- användningsändamål
- vi utnyttjar sparade medel
- bredbandsanslutning
- bild- eller tavla-tv
- lån
- ta lån
- ägande av apparater
- sjunker något
- fritid
- fritidsbostad
- troligtvis inte
- eventuellt
- intentions
- lower
- estimated change in prices
- securities
- home improvements
- basic repairs to a dwelling
- dwelling in a housing company
- for the flat in advance
- car
- digital camera
- DVD player
- favourable
- possibly
- no
- neither ... nor ...
- don't know
- cost of living
- more
- unfavourable
- very
- GPS navigator in a car
- time of survey
- hobby and sports equipment
- a little
- a little more/less
- a little better/worse
- bad time
- worse
- good time
- estimated/expected inflation
- Internet mobile phone (WAP/GPRS/3G)
- bonds
- laptop computer
- mean
- consumer durables
- favourable time to buy consumer durables
- real property
- home furnishing
- home electronics
- higher
- holiday travel in Finland
- vehicle other than a car
- consumers
- consumer prices
- consumer price index (CPI)
- consumer confidence indicator (CCI)
- month
- yes
- used
- spend money
- purpose of use
- we have to draw on our savings
- broadband connection
- wide-screen TV or flat panel TV
- loan
- raise a loan
- possession of equipment
- fall slightly
- holiday
- holiday home
- probably not
- possibly

Sanasto

- matkat
- melko huono
- melko hyvä
- melko paljon
- melko todennäköisesti
- mennyt vuosi
- mielikuvat
- muu kohde/syy
- muut arvopaperit
- määräaikais- tai sijoitustilit
- nousevat hitaammin
- nousevat nopeammin
- nousevat samaa vauhtia
- näkemykset
- oma talous
- opinnot
- osatekijä (indikaattorin)
- ostaminen on edullista
- ostaminen on epäedullista
- osto
- otollinen
- pahapäivä
- painottaminen
- paljon
- paljon enemmän/vähemmän
- paljon parempi/huonompi
- pankkitili
- parempi
- pysyvät nykyisellä tasolla
- pörssiosakkeet
- rahankäyttö
- rahatilanne
- saldoluku
- samanlainen
- sijoitusasunto tai -kiinteistö
- sijoitusrahastot
- Suomen talous
- suunnittelujakso
- säästäminen
- säästämme
- säästöt
- todennäköisesti
- tuleva vuosi
- tulot = menot
- tutkimusviikko
- työttömyys
- työttömät
- ulkomaan lomamatka
- uusi
- vakuutussäästöt
- vanha
- vanhuus
- varmasti
- velanhoito
- velkaannumme
- viihde-elektroniikka
- vuosimuutos
- vähemmän
- yhteensä
- yhtä korkeat/paljon

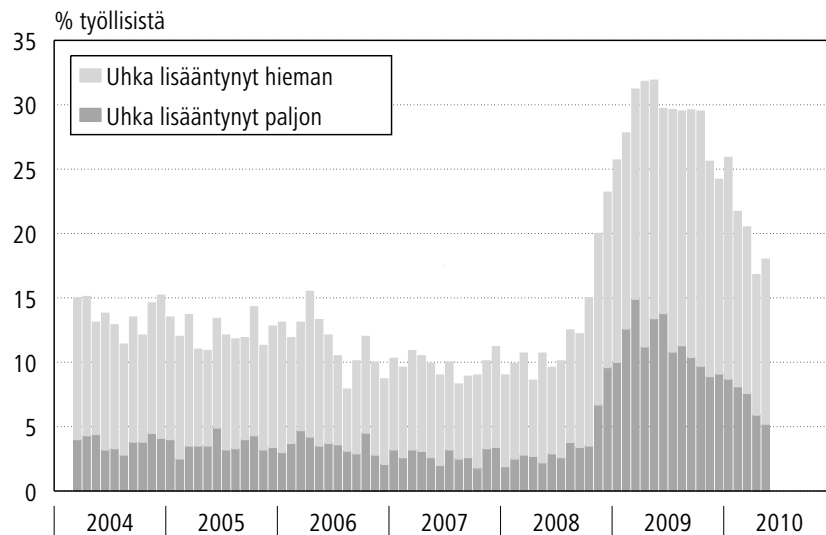
Ordlista

- resor
- ganska dålig
- ganska bra
- ganska mycket
- ganska sannolikt
- det gångna året
- uppfattningar
- annat alternativ/ändamål
- andra värdepapper
- tidsbundna konton eller placeringskonton
- stiger långsammare
- stiger snabbare
- stiger i samma takt
- synpunkter
- det egna hushållet
- studier
- delindikator
- fördelaktigt att köpa
- ofördelaktigt att köpa
- köp
- fördelaktig
- sämre tider
- vägning
- mycket
- mycket mera/mindre
- mycket bättre/sämre
- bankkonto
- bättre
- hålls på nuvarande nivå
- börsaktier
- penninganvändning
- penningssituation
- nettotal
- likadan
- placeringsbostad eller -fastighet
- placeringsfonder
- ekonomiska situationen i Finland
- planeringsperiod
- sparande
- vi sparar
- besparingar
- sannolikt
- det närmaset året
- inkomster = utgifter
- undersökningsvecka
- arbetslösheten
- arbetslösa
- fritidsresa utomlands
- ny, den nya
- försäkringsbesparingar
- gammal, den gamla
- ålderdomen
- säkert
- skötsel av lån
- vi skuldsätter oss
- hemelektronik
- förändring på årsnivå
- mindre
- summa
- lika höga/mycket

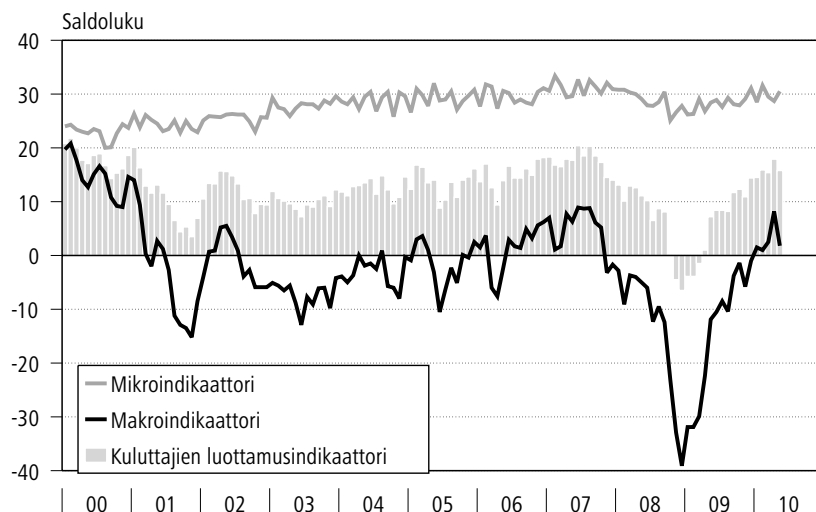
Vocabulary

- travels
- rather unfavourable
- quite good
- quite a lot
- fairly likely
- in the past 12 months
- images
- other form/purpose
- other securities
- time deposits or investment accounts
- increase at a slower rate
- increase at a faster rate
- increase at the same rate
- views
- own financial situation
- studies
- component
- right time to buy
- wrong time to buy
- purchase
- favourable
- bad days
- weighting
- much, a lot
- much more/less
- a lot better/worse
- bank account
- better
- stay about the same
- listed shares
- spending (money)
- financial situation
- balance figure
- stay/stayed the same/unchanged
- investment dwelling or property
- mutual funds
- Finland's economic situation
- period of planning
- saving
- we are saving
- savings
- likely
- in the next 12 months
- we make ends meet on our income
- week of survey
- unemployment
- unemployed
- holiday travel abroad
- new
- insurance savings
- old
- old age
- sure, certainly
- for interest and payments of debts
- we are running into debt
- entertainment electronics
- year-on-year change
- less
- total
- about the same

Työllisten arviot työttömyyden uhasta omalla kohdallaan 3/2004–5/2010



Kuluttajien mikro- ja makroindikaattorit 1/2000–5/2010



Mikroindikaattori: oma talous ja talouden säästämismahdollisuudet seur. 12 kk, talouden rahatilanne nyt
 Makroindikaattori: Suomen talous ja työttömyys seur. 12 kk

Suomen virallinen tilasto
Finlands officiella statistik
Official Statistics of Finland

*Tulot ja kulutus 2010
Inkomst och konsumtion
Income and Consumption*

Lisätietoja – Förfrågningar – Inquiries:

*Pertti Kangassalo
(09) 1734 3598
Pellervo Marja-aho
(09) 1734 3349*

kuluttaja.barometri@stat.fi

*Vastaava tilastojohtaja – Ansvarig statistikdirektör – Director in charge:
Ari Tyrkkö*

Asiakaspalaute: www.tilastokeskus.fi/palaute

Tilastokeskus, myyntipalvelu
PL 4C
00022 TILASTOKESKUS
puh. (09) 1734 2011
faksi (09) 1734 2500
myynti@tilastokeskus.fi
www.tilastokeskus.fi

Statistikcentralen, försäljning
PB 4C
00022 STATISTIKCENTRALEN
tfn (09) 1734 2011
fax (09) 1734 2500
myynti@stat.fi
www.stat.fi

Statistics Finland, Sales Services
PO Box 4C
FIN-00022 STATISTICS FINLAND
Tel. + 358 9 1734 2011
Fax + 358 9 1734 2500
sales@stat.fi
www.stat.fi

ISSN 1796-0479
= Suomen virallinen tilasto
ISSN 1796-864X (pdf)
ISSN 1456-0151 (print)
Tuotenumero 3142 (print)