

Kuntien ja kuntayhtymien tuottavuustilasto 2008

Kuntien ja kuntayhtymien tuottavuuskehitys oli positiivinen vuonna 2008

1.7.2010

Kuntien ja kuntayhtymien tuottavuustilaston vuotta 2008 koskevissa tiedoissa on havaittu virhe. Virhe liittyy terveydenhuollon tuotoksen volyymin muutokseen, ja se vaikuttaa lisäksi terveydenhuollon kokonaistuottavuuden muutokseen sekä toimialat yhteensä -tason tietoihin. Korjatut tiedot julkistetaan 15.7.

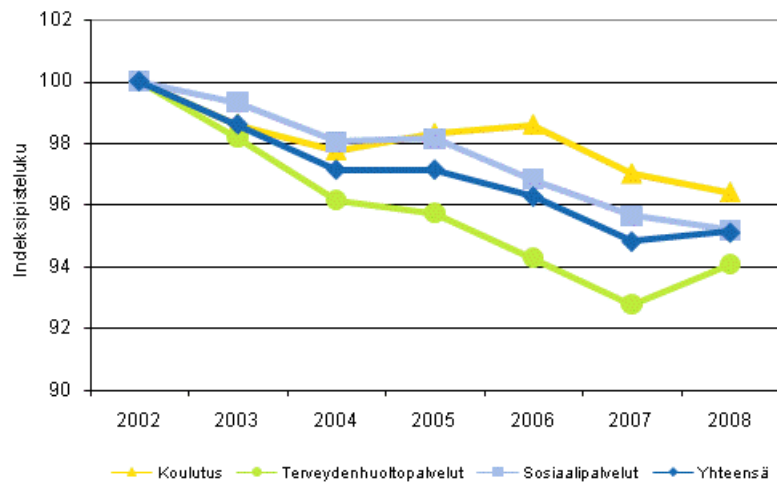
Kuntien ja kuntayhtymien koulutuksen, sosiaalipalveluiden ja terveydenhuoltopalveluiden yhteenlaskettu kokonaistuottavuus parani Tilastokeskuksen Kuntien ja Kuntayhtymien tuottavuustilaston tarkentuneiden tietojen mukaan 0,3 prosenttia vuonna 2008. Tuottavuus parani, sillä tuotoksen volyyymi kasvoi enemmän kuin kokonaishuollon volyyymi. Tuotoksen volyyymi kasvoi 2,8 prosenttia, kun taas kokonaishuollon volyyymi kasvoi 2,5 prosenttia.

Kuntien ja kuntayhtymien tuotoksen volyymin, kokonaishuollon volyymin ja kokonaistuottavuuden muutos toimialoittain vuonna 2008, prosenttia edellisestä vuodesta

2008	Koulutus	Terveydenhuoltopalvelut	Sosiaalipalvelut	Yhteensä
Tuotos	-1,4	5,3	3,7	2,8
Kokonaishuolto	-0,7	3,9	4,2	2,5
Kokonaistuottavuus	-0,6	1,4	-0,5	0,3

Vuonna 2008 tuottavuus parani terveydenhuoltopalveluissa, mutta laski koulutuksessa ja sosiaalipalveluissa. Koulutuksen kokonaishuolto väheni 0,7 prosenttia, mutta koska tuotos väheni enemmän, heikkeni tuottavuus noin puoli prosenttia. Myös sosiaalipalveluiden tuottavuus heikkeni noin puoli prosenttia, kun kokonaishuolto kasvoi yli neljä prosenttia ja tuotos alle neljä prosenttia. Terveydenhuoltopalveluiden kokonaishuolto kasvoi lähes neljä prosenttia, mutta tuotoksen jopa 5,3 prosentin kasvu vei tuottavuuden noin puolitoista prosenttia positiiviseksi.

Kuntien ja kuntayhtymien koulutuksen, terveydenhuoltopalveluiden ja sosiaalipalveluiden kokonaistuottavuuden kehitys vuosina 2002–2008 (2002=100)



Vuodesta 2002 vuoteen 2008 kuntayhteisöjen yhteenlaskettu tuottavuus on laskenut viitisen prosenttia. Koulutuksen kokonaistuottavuus on laskenut neljä prosenttia, sosiaalipalveluiden viisi prosenttia ja terveydenhuoltopalveluiden kuusi prosenttia.

Kuntien ja kuntayhtymien tuottavuustilaston koko aikasarjaan 2001–2008 on tullut jonkin verran muutoksia tässä julkistuksessa, koska kansantalouden tilinpidon tietoihin on 29.1.2010 julkaistu aikasarjatarkistus. Tilasto laaditaan koko maan tasolla, eikä tietoja ole saatavissa kunnittain tai kuntayhtymittäin.

Sisällys

Muutoksia kuntayhteisöjen tuottavuusaikasarjaan.....	4
Tuottavuuskehitys toimialoittain vuonna 2008.....	4
Tuottavuuskehitys vuosina 2002–2008.....	5
Kansantalouden tilinpidon aikasarjoja tarkistettu.....	5

Taulukot

Liitetaulukot

Kuntien ja kuntayhtymien tuotoksen volyymin, kokonaispanoksen volyymin ja kokonaistuottavuuden muutos toimialoittain vuosina 2001–2008, prosenttia edellisestä vuodesta.....	6
Kuntien ja kuntayhtymien tuottavuustilaston laatuseloste 2008.....	7

Muutoksia kuntayhteisöjen tuottavuusajaksarjaan

Tuottavuuskehitys toimialoittain vuonna 2008

Korjattu 18.2.2010. Korjatut luvut merkitty punaisella. Luvut olivat aikaisemmin: välituotekäyttö 60 % ja palkansaajakorvaukset 40 %.

Kuntien ja kuntayhtymien koulutuksen, sosiaalipalveluiden ja terveydenhuoltopalveluiden yhteenlaskettu kokonaistuottavuus parani 0,3 prosenttia vuonna 2008. Nousu johtui tuotoksen volyymin kokonaispanoksen volyyymiä suuremmasta kasvusta. Tuotoksen volyyymi kasvoi 2,8 prosenttia, kun kokonaispanoksen volyyymi kasvoi 2,5 prosenttia. Tuotoksen eristä markkinatuotoksen volyyymi kasvoi kahdeksan prosenttia, markkinattomien tuotteiden myyntien volyyymi lähes seitsemän prosenttia ja muun markkinattoman tuotoksen volyyymi kaksi prosenttia. Markkinatuotos sisältää esimerkiksi liikelaitosten liikevaihdon, muu markkinaton tuotos ns. julkisena palveluna tuotetut palvelut, ja markkinattomien tuotteiden myynnit -erä koostuu asiakaspalvelumaksuista. Kokonaispanoksen osatekijöistä palkansaajakorvausten volyyymi kasvoi hieman alle prosentin ja välituotekäytön volyyymi yli kuusi prosenttia. Palkansaajakorvauksiin sisältyvät palkkojen ja palkkioiden lisäksi sosiaaliturvamaksut. Välituotekäyttöön lasketaan mukaan mm. palveluiden ostot ja tarvikehankinnat. Lisääntyneet palvelujen ostot ja liikelaitosten yleistymisen selittävät suuren osan välituotekäytön volyymin huomattavasta kasvusta.

Terveydenhuoltopalveluiden kokonaistuottavuus parani 1,4 prosenttia vuonna 2008, kun kokonaispanoksen volyyymi kasvoi vajaat neljä prosenttia ja tuotoksen volyyymi peräti 5,3 prosenttia. Panoksista välituotekäytön volyyymi kasvoi lähes yhdeksän prosenttia ja palkansaajakorvausten volyyymi alle prosentin. Välituotekäytön osuus terveydenhuollon kokonaispanoksesta on vajaat **40** prosenttia ja palkansaajakorvausten osuus **60** prosenttia. Tuotoksen eristä markkinatuotoksen volyyymi kasvoi liikelaitostumisen myötä lähes 15 prosenttia. Muun markkinattoman tuotoksen volyyymi kasvoi nelisen prosenttia ja markkinattomien tuotteiden myyntien volyyymi puolitoista prosenttia. Muun markkinattoman tuotoksen volyyymiä kasvatti etenkin erikoissairaanhoidon tuotoksen merkittävä lisääntyminen. Muu markkinaton tuotos kattaa terveydenhuollon tuotoksesta noin 80 prosenttia ja markkinatuotos noin 15 prosenttia. Loppu on markkinattomien tuotteiden myyntejä.

Koulutuksen kokonaistuottavuus laski 0,6 prosenttia vuonna 2008, kun tuotoksen volyyymi väheni lähes puolitoista prosenttia ja samalla kokonaispanoksen volyyymi väheni alle prosentin. Tuotoksen volyyymi väheni, koska sekä muun markkinattoman tuotoksen että markkinatuotoksen volyymit vähenivät – muun markkinattoman tuotoksen hieman alle prosentin ja markkinatuotoksen yli yhdeksän prosenttia. Koulutuksen tuotoksesta lähes 95 prosenttia koostuu muusta markkinattomasta tuotoksesta ja viisi prosenttia markkinatuotoksesta. Palkansaajakorvausten volyyymi pieneni yli puolitoista prosenttia, mutta koska välituotekäytön volyyymi vastaavasti kasvoi prosentin verran, väheni kokonaispanoksen volyyymi vain 0,7 prosenttia. Palkansaajakorvaukset kattavat koulutuksen kokonaispanoksesta kaksi kolmasosaa ja välituotekäyttö noin neljänneksen. Yksi koulutuksen tuotoksen ja kokonaispanoksen volyymin vähenemistä selittävä tekijä on ammattikorkeakoulujen yhtiöittäminen. Silloin kun kuntien ja kuntayhtymien ylläpitämistä ammattikorkeakouluista muodostetaan osakeyhtiöitä, ne siirtyvät kansantalouden tilinpidossa pois paikallishallintosektorista.

Sosiaalipalveluiden kokonaistuottavuus laski vuonna 2008 puoli prosenttia. Sekä tuotoksen että kokonaispanoksen volyyymi kasvoi, mutta koska kokonaispanoksen volyyymi kasvoi tuotoksen volyyymiä enemmän, tuottavuus heikkeni. Tuotoksen volyymin lähes neljän prosentin kasvua siivitti suhteellisesti eniten muun markkinattoman tuotoksen volyymin 2,5 prosentin lisäys. Kokonaispanoksen volyyymi kasvoi kuitenkin vielä enemmän, yli neljä prosenttia, sillä palkansaajakorvausten volyyymi kasvoi yli kolme prosenttia ja välituotekäytön lähes kahdeksan prosenttia. Sosiaalipalveluiden tuotoksesta 80 prosenttia on muuta markkinatonta tuotosta, 15 prosenttia markkinattomien tuotteiden myyntejä ja loput markkinatuotosta. Kokonaispanoksesta kolme neljäsosaa koostuu palkansaajakorvauksista ja viidennes välituotekäytöstä.

Tuottavuuskehitys vuosina 2002–2008

Kuntien ja kuntayhtymien kokonaistuottavuuden kehitys on ollut pääosin negatiivista vuodesta 2002 vuoteen 2008. Poikkeuksena ovat vuodet 2005, jolloin tuottavuuden muutos oli nolla, ja 2008, jolloin kokonaistuottavuus päätyi hiukan plussan puolelle, 0,3 prosenttiin. Vuodesta 2002 vuoteen 2008 kuntayhteisöjen kokonaistuottavuus on laskenut yhteensä viisi prosenttia. Tuotoksen volyymi on vuosina 2002–2008 kasvanut kahdeksan prosenttia ja kokonaispanoksen volyymi 14 prosenttia.

Kansantalouden tilinpidon aikasarjoja tarkistettu

Kansantalouden tilinpidon tammikuun lopussa 2009 julkaistun aikasarjatarkistuksen yhteydessä on myös paikallishallintosektorin tietoja tarkistettu. Vuosina 2001–2006 muutokset heikentävät koulutuksen, sosiaalipalveluiden ja terveydenhuoltopalveluiden yhteenlaskettua kokonaistuottavuutta keskimäärin 0,2 prosenttiyksikköä vuodessa. Vuoden 2007 kokonaistuottavuus puolestaan paranee 0,7 prosenttiyksikköä.

Liitetaulukot

Kuntien ja kuntayhtymien tuotoksen volyymin, kokonaispanoksen volyymin ja kokonaistuottavuuden muutos toimialoittain vuosina 2001–2008, prosenttia edellisestä vuodesta

		2001	2002	2003	2004	2005	2006	2007	2008
Koulutus	Tuotos	0,1	0,7	0,3	0,5	0,1	-0,1	-0,9	-1,4
	Kokonaispanos	1,6	2,3	1,7	1,3	-0,4	-0,4	0,7	-0,7
	Kokonaistuottavuus	-1,5	-1,6	-1,4	-0,9	0,6	0,3	-1,6	-0,6
Terveysthuoltopalvelut	Tuotos	0,3	0,5	1,1	3,5	4,3	0,1	0,9	5,3
	Kokonaispanos	3,8	3,5	3,0	5,7	4,8	1,7	2,6	3,9
	Kokonaistuottavuus	-3,4	-2,9	-1,8	-2,1	-0,5	-1,5	-1,6	1,4
Sosiaalipalvelut	Tuotos	-1,6	1,0	0,1	0,0	1,7	1,2	0,6	3,7
	Kokonaispanos	3,9	2,9	0,8	1,3	1,6	2,6	1,8	4,2
	Kokonaistuottavuus	-5,3	-1,8	-0,7	-1,3	0,1	-1,3	-1,2	-0,5
Yhteensä	Tuotos	-0,2	0,7	0,6	1,6	2,3	0,3	0,3	2,8
	Kokonaispanos	3,1	2,9	2,0	3,2	2,3	1,2	1,8	2,5
	Kokonaistuottavuus	-3,2	-2,2	-1,4	-1,5	0,0	-0,9	-1,5	0,3

Kuntien ja kuntayhtymien tuottavuustilaston laatuseloste 2008

1. Tilastotietojen relevanssi

Tilasto sisältää tietoja kuntien ja kuntayhtymien koulutuksen, terveydenhuoltopalveluiden ja sosiaalipalveluiden kokonaistuottavuuden muutoksista sekä tuotoksen ja kokonaispanoksen volyymimuutoksista vuodesta 2001 lähtien. Tiedot julkistetaan toimialatasolla. Tilasto kattaa koko Suomen ja se julkistetaan koko maan tasolla.

Tilaston lähteenä käytetään kansantalouden tilinpidon paikallishallintosektorin toimialoittaisia käypä- ja kiinteähintaisia tuotantotilitietoja. Tuotoksena käytetään taloustoimea tuotos perushintaan. Kokonaispanos lasketaan taloustoimista välituotekäyttö ostajanhintaan, kiinteän pääoman kuluminen ja palkansaajakorvaukset. Taloustoimen muu markkinaton tuotos, joka sisältyy taloustoimeen tuotos perushintaan, volyymin laskennassa käytetään Tilastokeskuksen keräämiä kuntien ja kuntayhtymien talous- ja toimintatilaston tietoja, Opetushallituksen ja Tilastokeskuksen oppilaitostilastojen koulutuksen volyymia kuvaavia tietoja sekä THL:n tuottamia terveydenhuoltopalveluiden ja sosiaalipalveluiden toimintaa kuvaavia tilasto- ja tutkimustietoja.

Tilaston taustalla on sektoriluokitus ISL 2000, jonka mukaan määritellään paikallishallintosektori. Toimialat, koulutus, terveydenhuoltopalvelut ja sosiaalipalvelut, luokitellaan toimialaluokituksen TOL 2002 mukaisesti. Taloustoimet, joista tuotos ja kokonaispanos määritetään, luokitellaan taloustoimiluokituksen EKT95 mukaisesti.

2. Tilastotutkimuksen menetelmäkuvaus

Kuntien ja kuntayhtymien koulutuksen, terveydenhuoltopalveluiden ja sosiaalipalveluiden tuotoksen volyymimuutos saadaan kansantalouden tilinpidon paikallishallintosektorin taloustoimen tuotos perushintaan kiinteähintaistettuna muutoksena edeltävästä vuodesta toimialoittain. Tuotos perushintaan -taloustoimi on summa taloustoimista markkinatuotos, tuotos omaan loppukäyttöön, markkinattomien tuotteiden myynnit ja muu markkinaton tuotos. Muun markkinattoman tuotoksen volyymimuutos on laskettu sitä kuvaavilla suoriteindikaattoreilla. Muut taloustoimet kiinteähintaistetaan edeltävän vuoden hintoihin kunkin taloustoimen hintakehitystä kuvaavilla hintaindekseillä.

Kuntien ja kuntayhtymien koulutuksen, terveydenhuoltopalveluiden ja sosiaalipalveluiden kokonaispanoksen volyymimuutos saadaan kansantalouden tilinpidon paikallishallintosektorin välituotekäyttö ostajanhintaan, kiinteän pääoman kuluminen ja palkansaajakorvaukset -taloustoimien summan kiinteähintaistettuna muutoksena edeltävästä vuodesta toimialoittain. Välituotekäyttö ostajanhintaan jakautuu taloustoimiin välilliset rahoituspalvelut ja muu välituotekäyttö. Palkansaajakorvaukset sisältää taloustoimet palkat ja palkkiot sekä työnantajan sosiaaliturvamaksut. Taloustoimet kiinteähintaistetaan edeltävän vuoden hintoihin kunkin taloustoimen hintakehitystä kuvaavilla hintaindekseillä.

3. Tietojen oikeellisuus ja tarkkuus

Laskelma perustuu kansantalouden tilinpidon tietoihin. Ks. [laatuseloste: kansantalouden vuositilinpito](#)

4. Julkaistujen tietojen ajantasaisuus ja oikea-aikaisuus

Ennakkotiedot tuotoksen ja kokonaispanoksen volyymien sekä kokonaistuottavuuden muutoksista julkistetaan koulutuksesta ja sosiaalipalveluista elokuun puolivälissä ja terveydenhuoltopalveluista syyskuun puolivälissä vajaan 9 kk tilastovuoden päättymisestä Tilastokeskuksen internetsivuilla. Tarkistettut tiedot kuntien ja kuntayhtymien koulutuksen, terveydenhuoltopalveluiden ja sosiaalipalveluiden tuotoksen ja kokonaispanoksen volyymien sekä kokonaistuottavuuden muutoksista julkistetaan vuosittain tammi-helmikuun vaihteessa n. 13 kk tilastovuoden päättymisestä Tilastokeskuksen internetsivuilla.

5. Tietojen saatavuus ja läpinäkyvyys/selkeys

Kuntien ja kuntayhtymien tuottavuustilasto julkistetaan Tilastokeskuksen internetsivuilla. Tietoja raportoidaan lisäksi myöhemmin Tuottavuuskatsaus-julkaisussa.

6. Tilastojen vertailukelpoisuus

Kuntien ja kuntayhtymien tuottavuustilaston vertailukelpoisin menetelmin laadittu aikasarja on vuodesta 2000. Aiemmin on raportoitu tietoja kuntien ja kuntayhtymien koulutus-, sosiaali- ja kirjastopalveluiden tuotos-, kokonaispanos- ja kokonaistuottavuusmuutoksista vuodesta 1995. Näiden tietojen laadintatapa ja kattavuus ovat erilaiset verrattuna nyt kansantalouden tilinpidon tietojen pohjalta laadittuihin tilastotietoihin.

Tietojen laadintatapa poikkeaa tuotoksen volyymilaskelmien osalta siten, että kuntien ja kuntayhtymien tuottavuustilastossa tuotokset käsitellään aiemmin julkaistuja tietoja laajemmin sisältäen muun markkinattoman tuotoksen lisäksi markkinatuotoksen, tuotoksen omaan loppukäyttöön ja markkinattomien tuotteiden myynnit. Lisäksi muun markkinattoman tuotoksen suoriteindikaattoreita on kehitetty aikaisempiin laskelmiin verrattuna.

Kokonaispanoksen määrittely tuottavuustilastossa poikkeaa hieman aiemmin raportoitujen laskelmien määrittelystä. Lisäksi kokonaispanoksen deflatointimenetelmät ovat tarkentuneet aikaisempiin laskelmiin verrattuna.

7. Selkeys ja eheys/yhtenäisyys

Tuottavuustilastojen ja -tutkimusten laadinnassa on käytössä useita eri menetelmiä. Ne voivat poiketa toisistaan teknisesti tai sisällöllisesti. Julkisten palveluiden tuottavuuslaskennassa olennaista on tuotoksen määrittely, joka vaihtelee eri selvityksissä. Teknisesti tuottavuus voidaan laskea suoraviivaisesti tuotos-panossuhteena tai esimerkiksi epäparametrisiä lähestymistapoja käyttäen. Myös tuottavuus-käsitteen määrittely vaihtelee eri tilastoissa ja tutkimuksissa. Tuottavuustilastoja ja -tutkimuksia tulkittaessa on huomioitava, että ne saattavat olla keskenään esimerkiksi kattavuudeltaan tai menetelmiltään epäyhtenäisiä ja niitä vertailtaessa tulee noudattaa tarkkuutta.

Lisätietoja

Niina Suutarinen (09) 1734 3302
Vastaava tilastojohtaja:
Ari Tyrkkö
julkinen.tuottavuustilasto@tilastokeskus.fi
<http://tilastokeskus.fi/til/kktu/index.html>

Asiakaspalaute: www.tilastokeskus.fi/palaute