

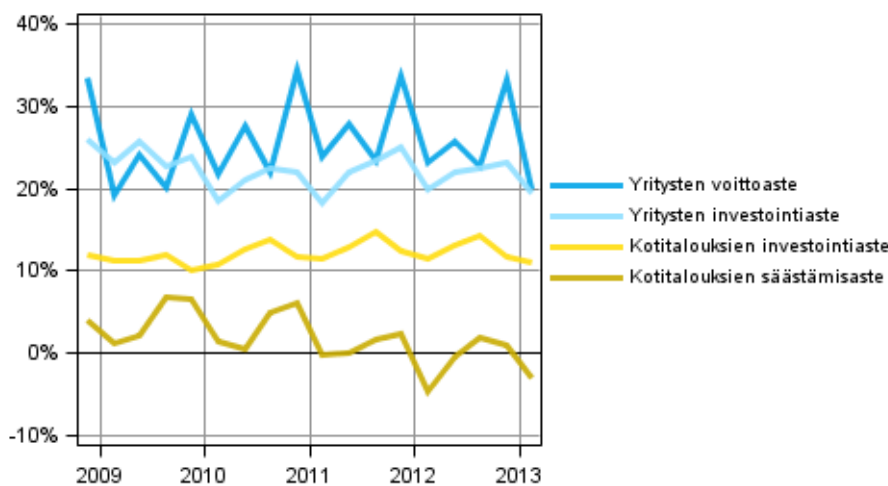
# Sektoritilit neljännesvuosittain

2013, 1. vuosineljännes

## Yritysten voittoaste supistui vuoden 2013 ensimmäisellä neljänneksellä

Taantuma näkyy sektoritilin luvuissa kuluvan vuoden ensimmäisellä vuosineljänneksellä. Yrityssektorin keskeiset indikaattorit supistuivat edelleen. Yritysten voittoaste oli selvästi pienempi kuin vuosi sitten ja myös investointiaste laski. Kotitalouksien keskeisistä indikaattoreista säästämisaste oli ensimmäisellä vuosineljänneksellä negatiivinen, eli kotitaloudet kuluttivat tulojaan enemmän. Viime vuoden vastaavalla neljänneksellä kuitenkin kulutettiin vielä enemmän suhteessa tuloihin. Kotitalouksien oikaistu käytettävissä oleva tulo kasvoi vain nimellisesti viime vuoden vastaavasta neljänneksestä. Tiedot käyvät ilmi Tilastokeskuksen neljännesvuosittaisesta sektoritilinpäädystä.

### Kotitalouksien ja yritysten keskeiset indikaattorit



Kotitalouksien säästämisaste oli vuoden 2013 ensimmäisellä vuosineljänneksellä -3,0 prosenttia. Vuosi sitten luku oli -4,6 prosenttia. Säästämisaste on säästön osuus käytettävissä olevasta tulosta. Kotitalouksien investointiaste oli ensimmäisellä vuosineljänneksellä 11,1 prosenttia käytettävissä olevasta tulosta. Edellisvuoden vastaava luku oli 11,6 prosenttia. Suurin osa kotitalouksien investoinneista muodostuu asuntoinvestoinneista.

Kotitalouksien oikaistu käytettävissä oleva tulo, OECD:n suosittama mittari taloudellisen hyvinvoinnin kehityksen arviointiin, kasvoi nimellisesti 2,1 prosenttia edellisvuoden vastaavasta neljänneksestä. Oikaistu käytettävissä oleva tulo saadaan lisäämällä kotitaloussektorin käytettävissä olevaan tuloon julkisen sektorin tuottamia palveluja, kuten koulutus-, terveys- ja sosiaalipalvelut.

Vuoden 2013 ensimmäisellä vuosineljänneksellä yritysten voittoaste, eli voittojen osuus arvonlisäyksestä, oli 20,0 prosenttia. Vuosi sitten vastaava luku oli 23,2 prosenttia. Yritysten investointiaste, eli investointien osuus arvonlisäyksestä, oli ensimmäisellä vuosineljänneksellä 19,5 prosenttia. Vuodentakainen investointiaste oli 19,9 prosenttia.

Sektoritili sisältää vain käypähintaisia lukuja. Voitto-, säästämisen- ja investointiasteet on laskettu nettomääräisistä luvuista. Kotitaloudet eivät sisällä kotitalouksia palvelevia voittoja tavoittelemattomia yhteisöjä.

# Sisälllys

1. Sektorikohtainen katsaus vuoden 2013 ensimmäisen neljänneksen tietoihin .....	4
1.1. Kotitalouksien käytettävissä oleva tulo kasvanut hieman.....	4
1.2. Taantuma painaa yrityssektorin voittoja.....	5
1.3. Julkisyhteisöjen rahoitusasema selvästi vuodentakaista heikompi.....	6
1.4. Ulkomaankaupan alijäämä ensimmäisellä vuosineljänneksellä pienempi kuin vuosi sitten.....	6
1.5. Käytetyt tiedot ja menetelmät.....	7

## Taulukot

### Liitetaulukot

Liitetaulukko 1. Sektoritilin keskeisiä tunnuslukuja.....	8
-----------------------------------------------------------	---

## Kuviot

Kuvio 1. Kotitaloussektorin oikaistun käytettävissä olevan tulon komponentit.....	4
Kuvio 2. Kotitalouksien keskeiset tunnusluvut.....	5
Kuvio 3. Yrityssektorin keskeiset tunnusluvut.....	5
Kuvio 4. Julkisyhteisöjen nettoluotonannon komponentit.....	6
Kuvio 5. Ulkomaankaupan tavaroiden ja palveluiden taseen komponentit (ulkomaat-sektorin näkökulmasta).....	7

### Liitekuviot

Liitekuvio 1. Keskeiset tunnusluvut.....	9
Liitekuvio 2. Yrityssektorin tunnusluvut.....	9
Liitekuvio 3. Rahoituslaitosten korkotuotot ja korkokulut.....	9
Liitekuvio 4. Kotitaloussektorin tunnusluvut.....	10
Liitekuvio 5. Julkisyhteisöjen nettoluotonannon komponentit.....	10
Liitekuvio 6. Kotitaloussektorin oikaistun käytettävissä olevan tulon komponentit.....	10
Liitekuvio 7. Ulkomaankaupan tavaroiden ja palveluiden taseen komponentit (ulkomaat-sektorin näkökulmasta).....	11
Liitekuvio 8. Vaihtotaseen komponentit (ulkomaat-sektorin näkökulmasta).....	11

Tietojen tarkentuminen.....	12
-----------------------------	----

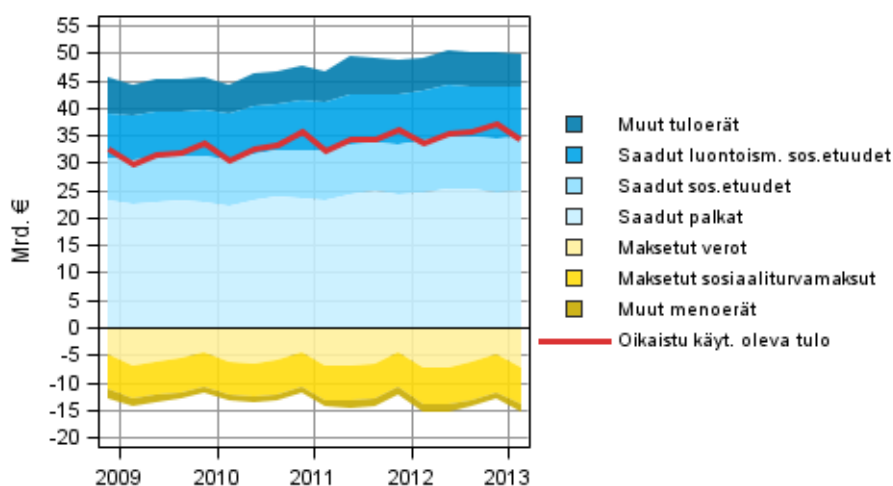
Laatuseloste: Sektoritilit neljännesvuosittain.....	13
-----------------------------------------------------	----

# 1. Sektorikohtainen katsaus vuoden 2013 ensimmäisen neljänneksen tietoihin

## 1.1. Kotitalouksien käytettävissä oleva tulo kasvanut hieman

Kotitalouksien käytettävissä oleva tulo kasvoi vuoden 2013 ensimmäisellä vuosineljänneksellä noin 0,7 miljardia euroa, eli vajaat 3 prosenttia, edellisen vuoden vastaavasta neljänneksestä. Käytettävissä olevan tulon tärkeimmät komponentit ovat tulopuolella palkat, yrittäjä- ja omaisuustulot sekä saadut sosiaalietuudet. Menoeristä suurimpia ovat maksetut verot ja sosiaaliturvamaksut.

**Kuvio 1. Kotitaloussektorin oikaistun käytettävissä olevan tulon komponentit**

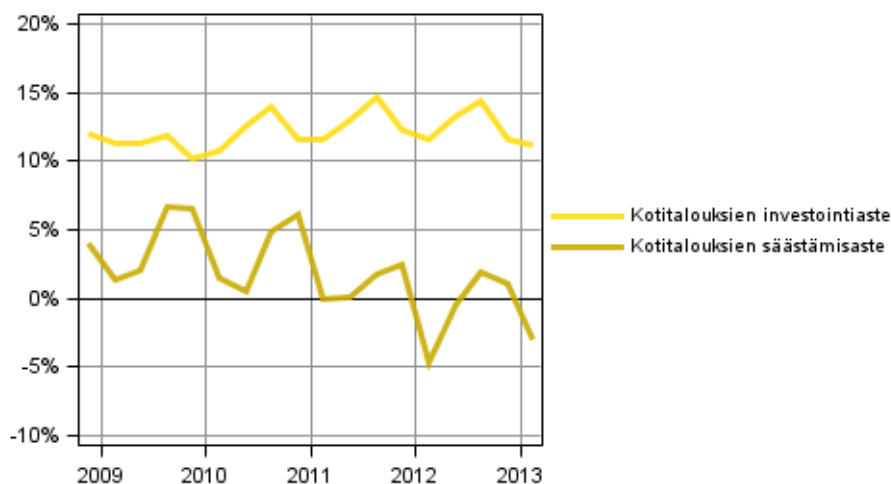


Vuodentakaisiin lukuihin verrattuna käytettävissä olevaa tuloa kasvattivat lähinnä palkkojen kasvu reilulla 200 miljoonalla eurolla ja saatujen sosiaalietuuksien kasvu 480 miljoonalla eurolla. Menoerissä ei ollut merkittäviä muutoksia edellisen vuoden vastaavaan neljännekseen verrattuna. Sekä korkotulot että -menot pienenevät selvästi edellisen vuoden vastaavaan neljännekseen verrattuna.

Kun kotitalouksien käytettävissä olevaan tuloon lisätään saadut luontoismuotoiset sosiaaliset tulonsiirrot, saadaan kotitalouksien oikaistu käytettävissä oleva tulo, joka on OECD:n suosittelu taloudellisen hyvinvoinnin mittari. Luontoismuotoisilla sosiaalisilla tulonsiirroilla tarkoitetaan mm. koulutus-, terveys- ja sosiaalipalveluja. Oikaistu käytettävissä oleva tulo kasvoi 2,1 prosenttia edellisen vuoden vastaavaan neljännekseen verrattuna.

Vuoden 2013 ensimmäisellä neljänneksellä kotitalouksien säästämisaste oli -3 prosenttia käytettävissä olevasta tulosta. Vuodentakainen säästämisaste oli -4,6 prosenttia. Säästö saadaan vähentämällä käytettävissä olevasta tulosta kulutusmenot. Säästö on negatiivinen, mikäli kotitalouksien kulutusmenot ovat suuremmat kuin käytettävissä oleva tulo. Kotitalouksien investointiaste vuoden 2013 ensimmäisellä neljänneksellä oli 11,1 prosenttia käytettävissä olevasta tulosta. Vuodentakainen investointiaste oli 11,6 prosenttia. Suurin osa kotitalouksien investoinneista muodostuu asuntoinvestoinneista.

**Kuvio 2. Kotitalouksien keskeiset tunnusluvut**



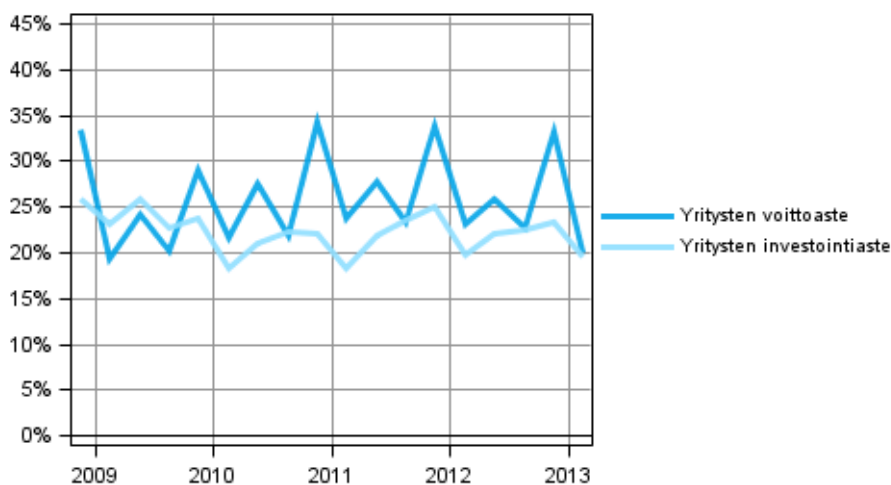
Kotitalouksia palvelevien voittoa tavoittelemattomien yhteisöjen maksamat palkat kasvoivat prosenttien vuodentakaiseen neljännekseen verrattuna.

Tässä tilastossa kotitaloudet -sektori kattaa vain varsinaisen kotitaloussektorin S14. Sektori S15, kotitalouksia palvelevat voittoa tavoittelemattomat yhteisöt, lasketaan ja julkaistaan erikseen. Eurostatin julkaisussa kotitaloudet -sektori sisältää myös sektorin S15 tiedot. Toinen ero on kiinteän pääoman kulumisen huomioimisessa: Eurostat julkaisee investointi- ja säästämisasteet bruttolukuina eli sisältäen kiinteän pääoman kulumisen. Tässä tilastossa käytetään nettotietoja eli kiinteän pääoman kulumisen poistettu luvuista.

### 1.2. Taantuma painaa yrityssektorin voittoja

Vuoden 2013 ensimmäisellä vuosineljänneksellä yritysten voittoaste, eli toimintaylijäämän osuus arvonlisäyksestä, oli 20,0 prosenttia. Vuosi sitten vastaava luku oli 23,2 prosenttia. Vuodentakaisiin lukuihin verrattuna yritysten voittoaste on ollut painuksissa jo yli vuoden. Voittoaste määräytyy paljolti arvonlisäyksen kehityksen mukaan. Maksetut palkansaajakorvaukset kehittyvät tasaisemmin, joten arvonlisäyksen heilahtelu näkyy voitoissa.

**Kuvio 3. Yrityssektorin keskeiset tunnusluvut**



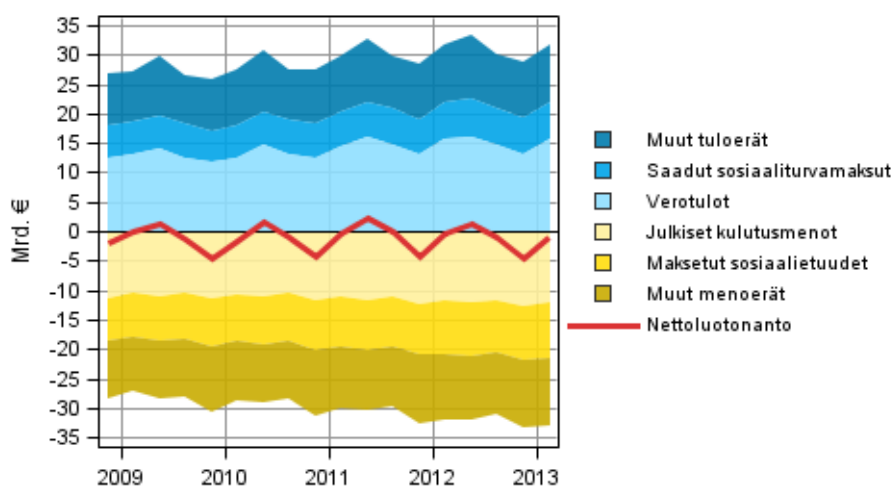
Yritysten investointiaste, eli kiinteään pääomaan tehtyjen investointien osuus arvonlisäyksestä, on myös ollut laskusuunnassa. Kehitys jatkui kuluvana vuonna. Vuoden 2013 ensimmäisellä neljänneksellä investointiaste oli 19,5 prosenttia, kun vastaava luku vuosi sitten oli 19,9 prosenttia.

Matala yleinen korkotaso vaikuttaa rahoitus- ja vakuutussektoriin edelleen. Sektorin omaisuustulot olivat vuoden ensimmäisellä neljänneksellä 27 prosenttia ja omaisuusmenot 34 prosenttia pienemmät kuin viime vuoden ensimmäisellä neljänneksellä. Sektorin bruttoarvonlisäys laski vuoden takaa 2,9 prosenttia ja palkansaajakorvauksia maksettiin noin prosentin vuoden takaista vähemmän. Voittoja kuvaava toimintaylijäämä oli hieman yli kahdeksan prosenttia vuodentakaista lukua pienempi. Arvonlisäyksessä ja toimintaylijäämässä eivät näy oman arvopaperikaupan kautta syntyneet hallussapitovoitot ja -tappiot, vaan käsitteet kuvaavat tuloja, jotka muodostuvat rahoituspalvelujen tarjoamisesta yleisölle.

### 1.3. Julkisyhteisöjen rahoitusasema selvästi vuodentakaista heikompi

Julkisyhteisöjen sulauttamattomat kokonaistulot olivat kuluvan vuoden ensimmäisellä neljänneksellä 0,2 miljardia euroa suuremmat kuin vuosi sitten. Kokonaismenot taas kasvoivat 0,9 miljardilla eurolla. Julkisyhteisöt muodostuvat valtionhallinnosta, paikallishallinnosta sekä sosiaaliturvarahastoista. Sulauttamattomilla kokonaistuloilla ja -menoilla tarkoitetaan virtoja, joista ei ole eliminoitu alasektoreiden keskinäisiä eriä.

Kuvio 4. Julkisyhteisöjen nettoluotonannon komponentit



Kokonaistulojen ja -menojen erotuksena muodostuva julkisyhteisöjen alijäämä (nettoluotonotto) syveni 0,8 miljardilla eurolla. Alijäämää kasvattivat erityisesti 0,5 miljardia euroa vuodentakaista suuremmat maksetut sosiaalietuudet. Tulopuolella verokertymä kokonaisuudessaan oli vuodentakaista luokkaa ja omaisuustulot supistuivat.

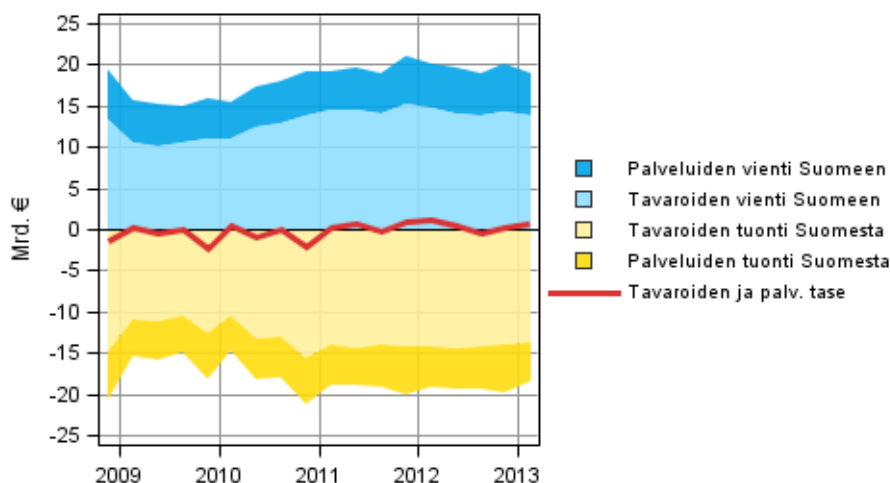
Alasektoreista valtionhallinnon ja sosiaaliturvarahastojen alijäämä kasvoi viime vuodesta, kun taas paikallishallinnon rahoitusasema pysyi likimain ennallaan. Julkisyhteisöjen neljännesvuosittaisista sektoritileistä julkaistaan tarkempaa tilastoa, jossa alasektorit on eritelty:

<http://www.stat.fi/til/jtume/index.html>.

### 1.4. Ulkomaankaupan alijäämä ensimmäisellä vuosineljänneksellä pienempi kuin vuosi sitten

Ulkomaat-sektorin eristä olennaisimpia ovat tavaroiden ja palveluiden vienti ja tuonti. Tavaroiden ja palvelujen käypähintainen vienti Suomesta ulkomaille oli 18,4 miljardia euroa vuoden 2013 ensimmäisellä neljänneksellä. Vuosi sitten käypähintaista vientiä oli 19,1 miljardia euroa. Tavaroiden vienti väheni 0,6 miljardia ja palveluiden vienti pysyi ennallaan verrattaessa vuodentakaiseen vastaavaan neljännekseen.

**Kuvio 5. Ulkomaankaupan tavaroiden ja palveluiden taseen komponentit (ulkomaat-sektorin näkökulmasta)**



Huom: Ulkomaat-sektorin luvut voivat poiketa Suomen Pankin julkaisemista maksutaseluvuista johtuen erilaisista laskenta-aikatauluista. Tämä pätee erityisesti tuoreimpiin vuosineljänneksiin.

Käypähintainen tuonti Suomeen oli 19,0 miljardia ensimmäisellä vuosineljänneksellä. Vuosi sitten tuonnin arvo oli 20,2 miljardia. Tavaroiden tuonti väheni 1,0 mrd. euroa ja palveluiden tuonti väheni 0,2 mrd. euroa.

Viennin ja tuonnin erotuksena muodostuva tavaroiden ja palveluiden tase oli näin ollen noin 0,6 miljardia alijäämäinen ensimmäisellä vuosineljänneksellä. Vuosi sitten alijäämää oli 1,1 miljardia euroa. Tavaroiden ja palveluiden taseen alijäämän supistumista kompensoivat muut erät, kuten suuremmat ulkomaille maksetut tulonsiirrot, joiden seurauksena vaihtotaseen alijäämä jäi vuodentakaisiin lukemiin.

### 1.5. Käytetyt tiedot ja menetelmät

Neljännesvuositiedot tarkentuvat lähdeaineistojen päivittyessä. Voimakkaimpia revisiot ovat viimeisten 2–3 vuoden osalta, koska vuositilinpidon tiedot ovat tuolloin vielä ennakkollisia. Julkaisun tiedot perustuvat 20.6.2013 mennessä käytettävissä olleisiin lähdeaineistoihin. Vuosien 1999–2012 tiedot vastaavat kansantalouden tilinpidon vuosittaisia sektoritilejä, joskin vuoden 2012 osalta lähdeaineistojen päivittyminen aiheuttaa pieniä eroja vuositilinpidon edelliseen julkaisuun 1.3.2013.

Sektoritilien neljännesvuosijulkaisussa säästämisaste, voittoaste ja investointiaste ovat nettomääräisiä, eli kiinteän pääoman kuluminen on poistettu luvuista. Tunnusluvut on tässä tilastossa laskettu seuraavasti:

$$\text{Kotitalouksien säästämisaste} = B8N / (B6N + D8R)$$

$$\text{Kotitalouksien investointiaste} = P51K / (B6N + D8R)$$

$$\text{Yritysten voittoaste} = B2N / B1NPH$$

$$\text{Yritysten investointiaste} = P51K / B1NPH$$

# Liitetaulukot

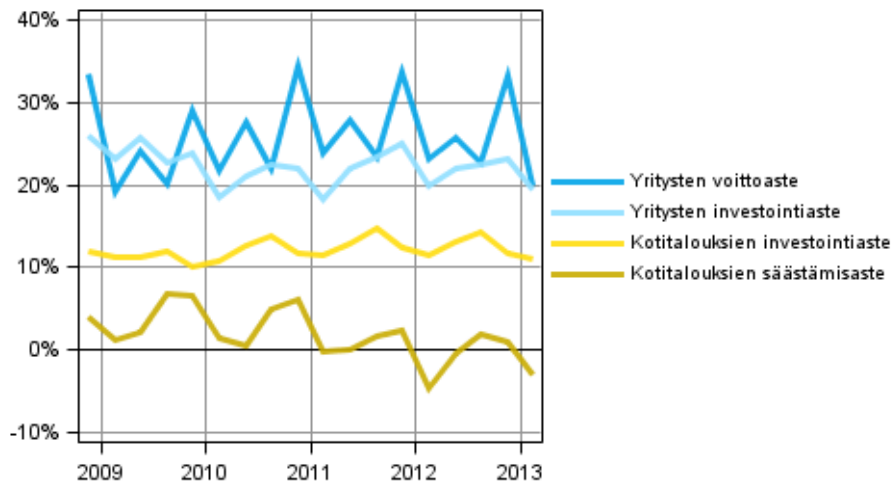
## Liitetaulukko 1. Sektoritilin keskeisiä tunnuslukuja

	Yrityssektorin (S11) voittoaste, %	Yrityssektorin (S11) investointiaste, %	Kotitaloussektorin (S14) säästämisaste, %	Kotitaloussektorin (S14) investointiaste, %
2009Q1	19,3	23,2	1,3	11,3
2009Q2	24,1	25,9	2,1	11,3
2009Q3	20,1	22,7	6,8	11,9
2009Q4	29,1	23,8	6,6	10,1
2010Q1	21,7	18,4	1,5	10,8
2010Q2	27,5	21,1	0,5	12,6
2010Q3	21,9	22,4	4,9	14,0
2010Q4	34,3	22,1	6,1	11,7
2011Q1	23,8	18,2	-0,1	11,6
2011Q2	27,8	21,9	0,1	12,9
2011Q3	23,5	23,5	1,8	14,7
2011Q4	33,8	25,0	2,5	12,3
2012Q1	23,2	19,9	-4,6	11,6
2012Q2	25,8	22,1	-0,5	13,2
2012Q3	22,8	22,6	2,0	14,3
2012Q4	33,3	23,3	1,1	11,7
2013Q1	20,0	19,5	-3,0	11,1

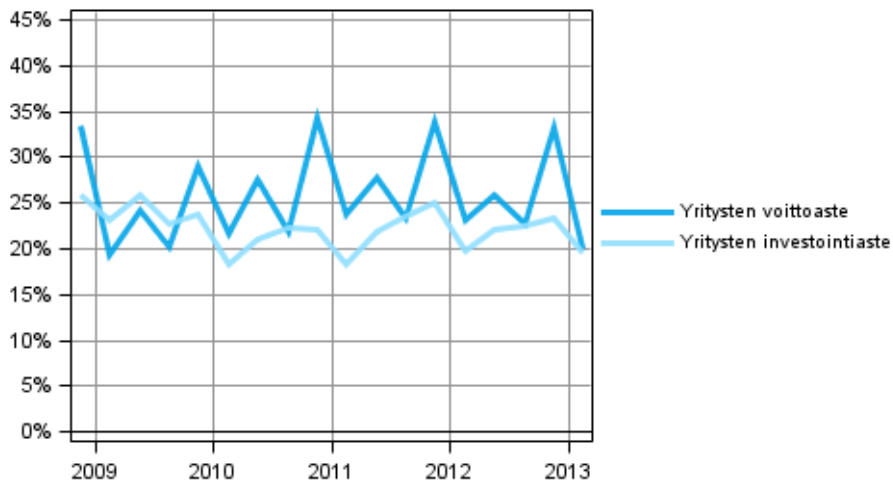


# Liitekuviot

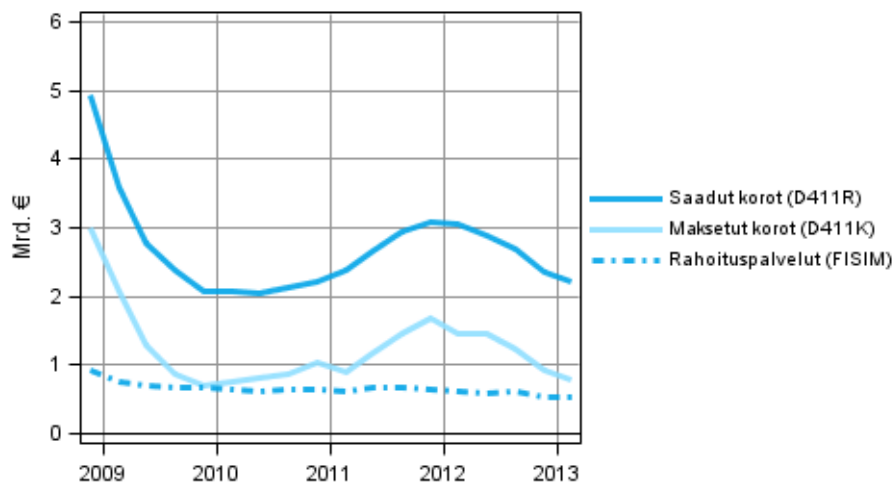
Liitekuvio 1. Keskeiset tunnusluvut



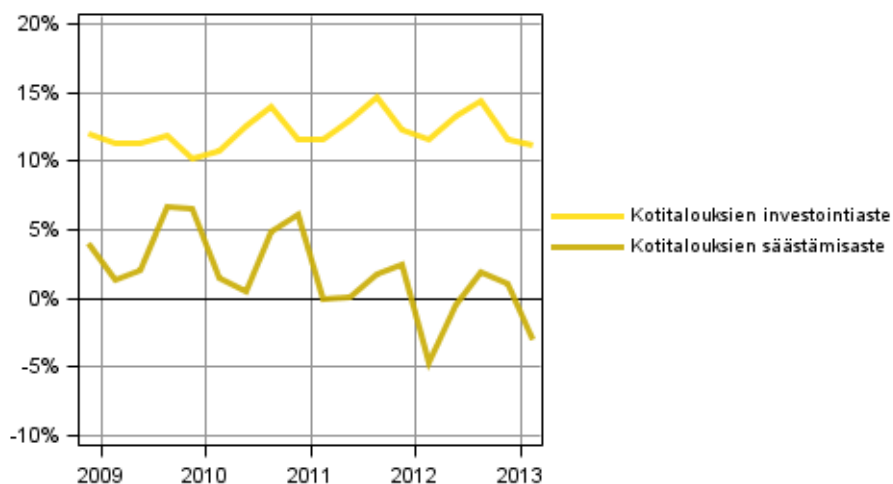
Liitekuvio 2. Yrityssektorin tunnusluvut



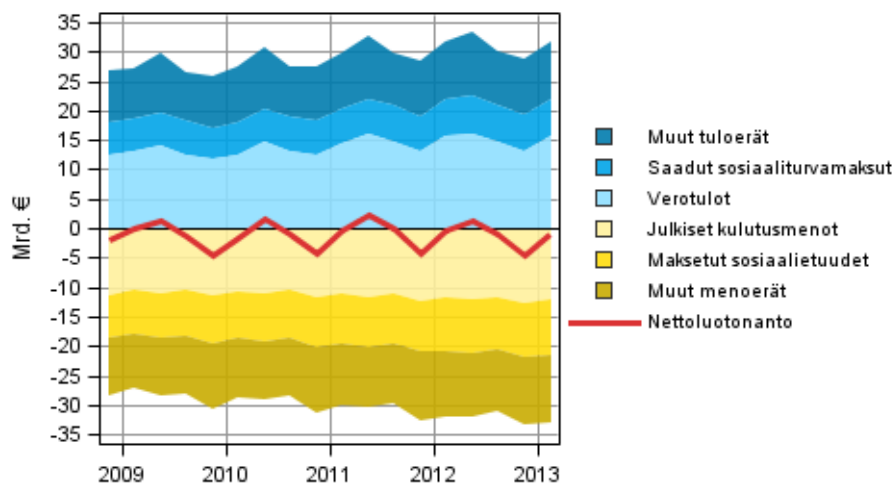
Liitekuvio 3. Rahoituslaitosten korkotuotot ja korkokulut



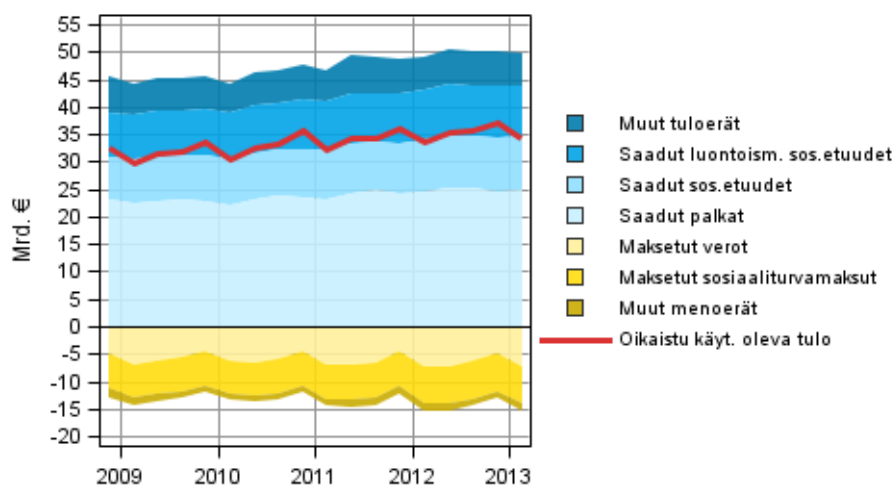
**Liitekuvio 4. Kotitaloussektorin tunnusluvut**



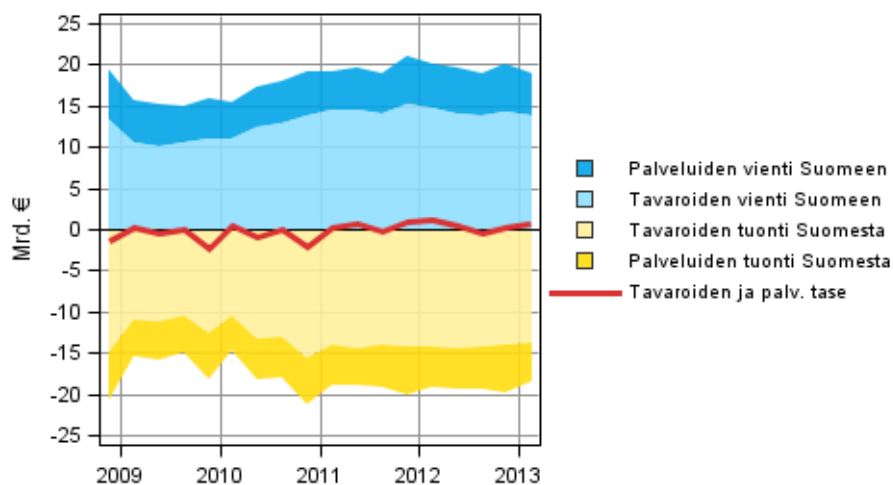
**Liitekuvio 5. Julkisyhteisöjen nettoluotonannon komponentit**



**Liitekuvio 6. Kotitaloussektorin oikaistun käytettävissä olevan tulon komponentit**

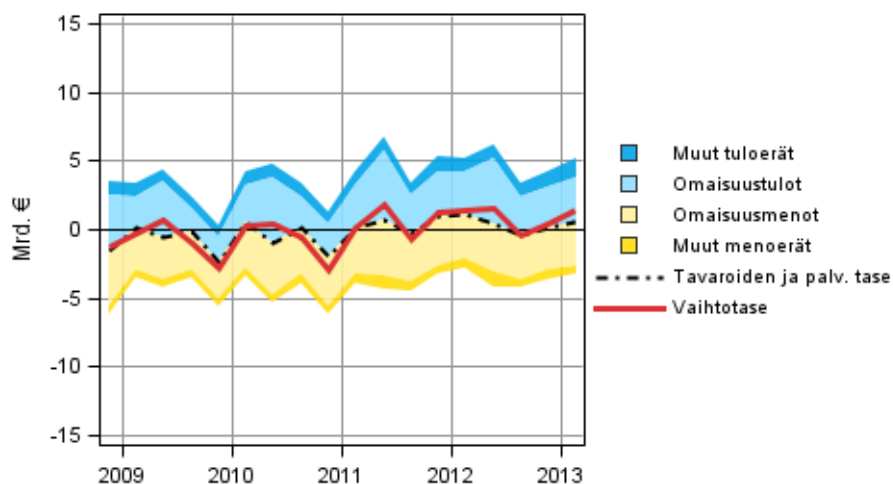


**Liitekuvio 7. Ulkomaankaupan tavaroiden ja palveluiden taseen komponentit (ulkomaat-sektorin näkökulmasta)**



Huom: Ulkomaat-sektorin luvut voivat poiketa Suomen Pankin julkaisemista maksutaseluvuista johtuen erilaisista laskenta-aikatauluista. Tämä pätee erityisesti tuoreimpiin vuosineljänneksiin.

**Liitekuvio 8. Vaihtotaseen komponentit (ulkomaat-sektorin näkökulmasta)**



Huom: Ulkomaat-sektorin luvut voivat poiketa Suomen Pankin julkaisemista maksutaseluvuista johtuen erilaisista laskenta-aikatauluista. Tämä pätee erityisesti tuoreimpiin vuosineljänneksiin.

# Tietojen tarkentuminen

## Viimeisten vuosineljännesten avainlukujen tarkentuminen ensijulkaisuista

		1.julkistus (%)	Tuorein julkistus 28.6.2013 (%)	Tarkentuminen (%-yks)
Yrityssektorin (S11) voittoaste	2012Q1	22,2	23,2	1,0
	2012Q2	24,7	25,8	1,1
	2012Q3	22,5	22,8	0,3
	2012Q4	32,9	33,3	0,4
Yrityssektorin (S11) investointiaste	2012Q1	19,9	19,9	0,0
	2012Q2	21,9	22,1	0,2
	2012Q3	22,6	22,6	0,0
	2012Q4	23,6	23,3	-0,3
Kotitaloussektorin (S14) säästämisaste	2012Q1	-3,8	-4,6	-0,8
	2012Q2	0,8	-0,5	-1,3
	2012Q3	1,7	2,0	0,3
	2012Q4	0,3	1,1	0,8
Kotitaloussektorin (S14) investointiaste	2012Q1	11,5	11,6	0,1
	2012Q2	13,6	13,2	-0,4
	2012Q3	14,2	14,3	0,1
	2012Q4	11,8	11,7	-0,1

# *Laatuseloste: Sektoritilit neljännesvuosittain*

## *1. Tilastotietojen relevanssi*

Sektoritilit ovat osa kansantalouden tilinpitojärjestelmää. Kansantalouden tilinpito perustuu Euroopan kansantalouden tilinpitojärjestelmään (EKT1995) ja sen kanssa yhdenmukaiseen maailmanlaajuiseen System of National Accounts 1993 -järjestelmään.

Sektoritilit kuvaavat kansantaloutta institutionaalisten sektoreiden näkökulmasta. Sektoreita ovat yritykset, rahoituslaitokset, julkisyhteisöt, kotitaloudet, kotitalouksia palvelevat voittoa tavoittelemattomat yhteisöt sekä ulkomaat.

Sektoritilit muodostavat yhtenäisen kokonaisuuden, jossa kuvataan ensin kotimaista tavaroiden ja palveluiden tuotantotoimintaa sekä sen synnyttämiä tuloja ja niiden jakautumista. Tulonjaon jälkeen kuvataan tulojen uudelleenjakoa mm. verotuksen, sosiaaliturvamaksujen ja tulonsiirtojen kautta sektoreiden välillä. Sektoritilin loppupuolella kuvataan näiden tulojen käyttöä sekä tulojen ja menojen erotuksena muodostuvaa velkaantumista tai luotonantoa muille sektoreille.

Euroopan Keskuspankki kokoaa kansallisista sektoritileistä yhdessä rahoitustilien kanssa euroalueen sektoritilit (Euro Area Accounts), jotka ovat tärkeässä asemassa muun muassa rahapolitiikan valmistelussa. Sektoritilit sisältävät keskeistä tietoa myös muun muassa kotitalouksien tuloista ja niiden käytöstä.

Neljännesvuosittaiset sektoritilit kuvaavat kansantaloutta samoin käsittein ja määritelmien kuin vuositilinpidoon sektoritilit. Neljännesvuosittaiset sektoritilit kuitenkin perustuvat suorien lähteiden sijaan indikaattoreihin ja ovat siten arvionvaraisempia kuin vuositilinpidoon tiedot. Neljännesvuositiedot ovat myös osittain aggregoidumpia vuositilinpitoon verrattuna.

## *2. Tilastotutkimuksen menetelmäkuvaus*

Sektoritilit muodostavat laajan, yhtenäisen kokonaisuuden, joka koostuu kunkin sektorin reaali- ja rahoitustileistä. Tämä tilasto keskittyy sektoritilien reaali- ja rahoituspuoleen.

Sektoritilien reaali- ja rahoituspuolet kuvaavat kunkin sektorin tuotantoa, tulonmuodostusta, tulojen jakautumista, tulojen käyttöä ja velkaantumista/luotonantoa muille sektoreille. Sektoritilien yläosa, joka kuvaa tuotantoa ja tulonmuodostusta, on yhdenmukainen toimialoittaisen neljännesvuositilinpidoon kanssa. Tuotannon ja tulonmuodostuksen jälkeen kuvataan tulojen uudelleenjakoa mm. verotuksen, sosiaaliturvamaksujen ja tulonsiirtojen kautta. Reaali- ja rahoituspuolen tulojen ja menojen erotuksena muodostuu lopulta kullekin sektorille nettoluotonanto, joka kuvaa sektorin velkaantumista muille kotimaisille sektoreille tai ulkomaille. Tämä nettoluotonanto kuvaa sektorin rahoitusaliijäämä tai -yliijäämä, joka näkyy sektoritilien rahoituspuolella (rahoitustilinpidoissa) rahoitusvarallisuuden kasvuna tai vähenemisenä.

Neljännesvuosittaiset sektoritilit, kuten muukin kansantalouden tilinpito, ovat johdettua tilastointia. Niiden laadinta perustuu erilaisiin taloudellista kehitystä kuvaaviin tilastoihin ja lähdeaineistoihin, joita Tilastokeskus ja muut laitokset laativat.

Neljännesvuosittainen sektoritilinpito tuotetaan indikaattoreiden avulla. Tämä tarkoittaa, että sektoritilin erien kehitys arvioidaan indikaattoreilla, joiden tulee seurata mahdollisimman hyvin niitä vuositilinpidoon eriä, joita indikaattoreilla yritetään arvioida. Laskennassa näiden indikaattorien kehitys täsmäytetään vuositilinpidoon lukuihin, jolloin neljännesvuosi- ja vuosisektoritilien erät ovat yhtenevät. Täsmäytys tehdään taloustoimittain yksi- tai moniulotteisella Denton-algoritmilla. Laadinnassa käytetään jonkin verran vuositilinpidoon kanssa yhteistä aineistoa, jolloin osa tiedoista on jo lähtökohtaisesti yhteneviä.

## *3. Tietojen oikeellisuus ja tarkkuus*

Neljännesvuosittaisten sektoritilien tiedot tarkentuvat pääosin kolmesta syystä. Ensinnäkin, laadinnassa käytettävät lähdeaineistot saattavat tarkentua tai ne saadaan käyttöön vasta ensijulkistuksen jälkeen. Toiseksi, neljännesvuosittaisten sektoritilien tiedot täsmäytetään vastaamaan aina uusimpia käytettävissä

olevia vuositilinpidoon tietoja, jolloin kaikki muutokset vuositilinpidoon sektoritileillä vaikuttavat myös neljännesvuosittaisiin sektoritileihin. Kolmanneksi, neljännesvuositilinpidoon laadinnassa käytetyt täsmäytysmenetelmät käsittelevät koko aikasarjan yhtenä kokonaisuutena, jolloin lähdeaineiston tai vuositason muutos yhdellä neljänneksellä/vuodella tarkentaa yleensä myös sitä edeltävien neljännesten tietoja.

Suurimmat tarkentumiset tapahtuvat ensijulkistusta seuraavien 2–3 vuoden aikana, sillä vuositilinpidoon tiedot tulevat lopullisiksi noin kahden vuoden viiveellä tilastovuoden päättymisestä. Tämän jälkeen tietojen tarkentuminen on yleensä vähäistä.

#### ***4. Julkaistujen tietojen ajantasaisuus ja oikea-aikaisuus***

Neljännesvuosittaiset sektoritilit julkaistaan noin kolme kuukautta kunkin vuosineljänneksen päättymisen jälkeen. Tiedot ovat ennakkollisia ja niitä tarkennetaan aina uuden julkaisun yhteydessä. Tiedot täsmäytetään vastaamaan uusinta vuositilinpidoon tietoja.

#### ***5. Tietojen saatavuus ja läpinäkyvyys/selkeys***

Tiedot julkistetaan Tilastokeskuksen Internet-sivulla: <http://tilastokeskus.fi/til/sekn/index.html>

#### ***6. Tilastojen vertailukelpoisuus***

Neljännesvuosittaisen sektoritilien aikasarjat alkavat vuodesta 1999. Tiedot ovat kansainvälisesti vertailukelpoisia kaikkiin ESA95:een ja SNA93:een perustuviin kansantalouden tilinpidoon tietoihin.

#### ***7. Selkeys ja eheys/yhtenäisyys***

Tiedot ovat yhteneviä kansantalouden tilinpidoon vuositilaston, julkisyhteisöjen tulot ja menot neljännesvuosittain -tilaston sekä neljännesvuositilinpidoon kanssa. On kuitenkin mahdollista, että eroja noin kuukautta aikaisemmin julkaistavaan neljännesvuositilinpidoon vastaavan vuosineljänneksen julkaisuun syntyy ulkomaat-sektoria koskevien lähdeaineistojen päivittyessä. Sektorien rahoitusaseman muutosta kuvaavaa nettoluotonantaa/-ottoa ei tasapainoteta rahoitustilien vastaavan käsitteen, nettorahoitustaloustoimien kanssa, vaan tilastollinen ero sallitaan.

Neljännesvuosittaiset sektoritilit ovat johdettua tilastointia, jossa yhden tiedon arviointiin käytetään monia eri lähdetilastoja. Kansantalouden tilinpito on kokonaisvaltainen ja yhtenäinen tilasto talouden kehityksestä. Tästä johtuen tilinpidoon tiedoissa on eroja yksittäisiin lähdetilastoihin verrattuna.

### Lisätietoja

Jesse Vuorinen 09 1734 3363

Katri Soinne 09 1734 2778

Vastaava tilastojohtaja:

Leena Storgårds

skt.95@tilastokeskus.fi

www.tilastokeskus.fi

Lähde: Sektoritilit, Tilastokeskus

Asiakaspalaute: [www.tilastokeskus.fi/palaute](http://www.tilastokeskus.fi/palaute)

---

Tietopalvelu, Tilastokeskus  
puh. 09 1734 2220  
[www.tilastokeskus.fi](http://www.tilastokeskus.fi)

Julkaisutilaukset, Edita Publishing Oy  
puh. 020 450 05  
[asiakaspalvelu.publishing@edita.fi](mailto:asiakaspalvelu.publishing@edita.fi)  
[www.editapublishing.fi](http://www.editapublishing.fi)

ISSN 1796-0479  
= Suomen virallinen tilasto  
ISSN 2243-4976 (pdf)