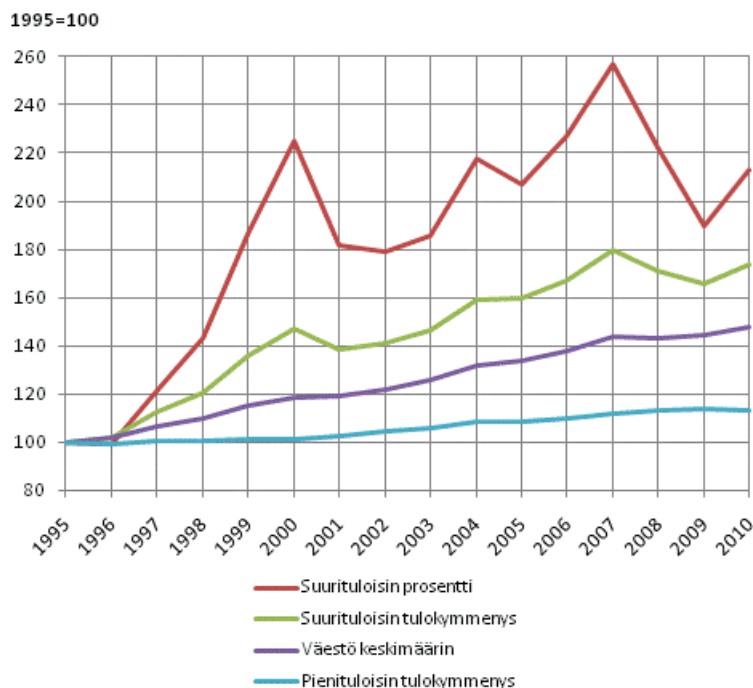


# Tulonjaon kokonaistilasto 2010

## Tuloerot kääntyivät kasvuun vuonna 2010

Pari vuotta kestänyt tuloerojen supistuminen päättyi vuonna 2010, ilmenee Tilastokeskuksen tulonjaon kokonaistilaston tiedoista. Vuonna 2010 tuloeroja kuvaavan Gini-kertoimen arvo oli 28,2, mikä on 0,6 prosenttiyksikköä enemmän kuin vuotta aikaisemmin. Väestön pienituloisimmassa kymmenyksessä tulot kasvoivat reaalisesti 1,5 prosenttia, suurituloisimmassa kymmenesosassa tulojen kasvu oli lähes 5 prosenttia. Kaikista hyvätuloisimmalla prosentilla väestöä tulojen kasvu oli yli 12 prosenttia. Tuloeroja kasvatti erityisesti myyntivoittojen ja osinkotulojen lisääntyminen.

### Asuntokuntaväestön tulojen reaalikehitys 1995–2010, prosenttia. Käytettävissä oleva rahatulo kulutusyksikköä kohden, keskiarvo



## Tulokehitys parasta Kaustisten, heikointa Varkauden seutukunnassa

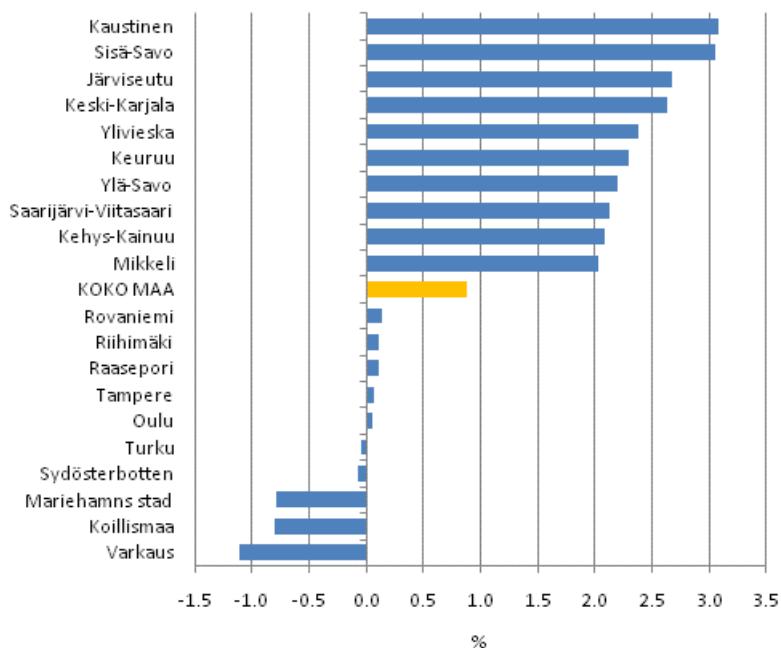
Asuntokuntien käytettävissä olevan rahatulon mediaani oli koko maassa 28 940 euroa vuonna 2010, mikä oli reaalisesti 0,9 prosenttia enemmän kuin vuotta aikaisemmin. Ylivoimaisesti korkeimmat mediaanitulot

olivat ahvenanmaalaisen seutukunnan Ålands landsbygd asuntokunnilla, 40 360 euroa. Seuraavaksi suurituloisimpia olivat Porvoon seutukunnan asuntokunnat, joilla mediaanitulo oli 33 940 euroa. Pienituloisimpia asuntokunnat ovat Pielisen Karjalan seutukunnassa, missä asuntokuntien mediaanitulo käytettävissä olevalla rahatulolla mitattuna oli 22 900 euroa vuonna 2010.

Nopeinta tulojen vuosikasvu oli vuonna 2010 Kaustisten seutukunnan asuntokunnilla, joilla käytettävissä olevan rahatulon mediaani oli reaalisesti runsaat 3 prosenttia suurempi kuin vuotta aikaisemmin. Myös Sisä-Savon asuntokunnilla mediaanitulon kasvu ylitti 3 prosenttia. Kaustisten seutukunnassa asuntokuntien mediaanitulo oli 31 840 euroa, Sisä-Savon seutukunnassa vastaava tulo oli selvästi pienempi, 24 740 euroa. Kaustisten asuntokuntien keskimääräistä parempi tulokehitys selittyy sekä palkkatulojen että metsänmyyntitulojen hyvällä kasvulla. Sisä-Savon seutukunnassa asuntokuntien tulojen kasvu selittyy pitkälti metsänmyyntitulojen kasvulla.

Heikointa tulokehitys oli Varkauden seutukunnan asuntokunnilla, joilla mediaanitulo aleni reaalisesti runsaan prosentin vuonna 2010. Koillismaalla ja seutukunnassa Mariehamns stad asuntokuntien mediaanitulo aleni 0,8 prosenttia. Varkauden seutukunnassa asuntokuntien käytettävissä olevan rahatulon mediaani oli 25 870 euroa, Koillismaan seutukunnan asuntokunnilla 28 430 euroa ja seutukunnan Mariehamns stad asuntokunnilla 32 010 euroa. Varkauden seutukunnassa heikko tulokehitys selittyy etenkin palkkatulojen vähentymisellä.

**Asuntokuntien tulojen reaali muutokset seutukunnittain vuosina 2009–2010, prosenttia. Kymmenen suurimman ja pienimmän tulomuutoksen seutukuntaa. Asuntokunnan käytettävissä oleva rahatulo, mediaani**



# Sisällys

1. Tuloerot kasvoivat vuonna 2010.....	5
Tuloeroja kasvatti etenkin myyntivoittojen voimakas kasvu.....	5
2. Käytettävissä olevissa rahatuloissa pientä kasvua.....	7
Tulokehitys heikointa keskituloisilla.....	7
Hyvätuloisten tulokehitys selvästi paras pitemmällä aikavälillä.....	8
Omaisuustulot kasvoivat voimakkaasti vuonna 2010.....	9
3. Hyvätuloisimmat asutokunnat Ahvenanmaalla.....	11
Pienituloisimmat asutokunnat Itä-Suomessa.....	11
Tulojen kasvu parasta Kaustisten, heikointa Varkauden seutukunnissa .....	11
Alueelliset erot asutokuntien tuloissa lisääntyneet .....	12
4. Pitkittynyt pienituloisuus yleisempää naisilla.....	14
Suomessa 487 200 pitkittyneesti pienituloista .....	14
Pysyvästi suurituloimpaan prosenttiin kuului 29 300 henkilöä.....	15
5. Tuloliikkuvuuden kehitys.....	17

## Taulukot

Taulukko 1. Tulonsaajakymmenysten tulo-osuudet (%) ja tulonjakoindeksit 1995–2010.....	5
Taulukko 2. Asutokuntien tulot vuonna 2010, sekä tulojen muutokset ja vaikutus käytettävissä olevien rahatulojen muutokseen. Tulot keskimäärin asutokuntaa kohden, euroa vuodessa.....	10
Taulukko 3. Tuloerot vuotta pitemmillä viiteajanjaksoilla ja tuloliikkuvuutta kuvaavia tunnuslukuja. Laskettu henkilön ekvivalenteista käytettävissä olevista rahatuloista.....	17
Taulukko 4. Tulokymmenysten välisiä siirtymiä kuvaavia tunnuslukuja.....	17
Taulukko 5. Suhteellinen siirtymämatriisi 1995–2010 tulokymmenysten välillä.....	18

## Kuviot

Kuvio 1. Osinkotulojen ja myyntivoittojen bruttovaikutus käytettävissä olevien rahatulojen Gini-kertoimeen, %-yksikköä.....	6
Kuvio 2. Asutokuntien tulojen reaali muutokset (%) vuosina 1996–2010. Asutokunnan ekvivalentti käytettävissä oleva rahatulo henkilöiden kesken.....	7
Kuvio 3. Asutokuntaväestön keskimääräisten reaali tulojen vuosimuutokset tulokymmenyksittäin vuonna 2010. Suurituloisin tulokymmenys jaettu kolmeen osaan. Asutokunnan ekvivalentti käytettävissä oleva rahatulo henkilöiden kesken, keskiarvo.....	8
Kuvio 4. Asutokuntaväestön keskimääräisten reaali tulojen muutokset tulokymmenyksittäin vuosina 1995–2010. Suurituloisin tulokymmenys jaettu kolmeen osaan. Asutokunnan ekvivalentti käytettävissä oleva rahatulo henkilöiden kesken, keskiarvo.....	9
Kuvio 5. Käytettävissä oleva rahatulo (€) asutokuntaa kohden vuonna 2010, mediaani. Kymmenen korkeimman ja matalimman tulo seutukuntaa.....	11
Kuvio 6. Asutokuntien tulojen reaali vuosimuutokset (%) seutukunnittain vuonna 2010. Kymmenen suurimman ja pienimmän muutoksen kuntaa. Käytettävissä oleva rahatulo asutokuntaa kohden, mediaani.....	12
Kuvio 7. Asutokuntien tulojen reaali muutokset (%) seutukunnittain vuosina 1995–2010. Kymmenen suurimman ja pienimmän muutoksen kuntaa. Ekvivalentti käytettävissä oleva rahatulo asutokuntaa kohden, mediaani.....	13
Kuvio 8. Pitkittyneesti pienituloisten lukumäärät sukupuolen mukaan vuosina 1998–2010.....	14
Kuvio 9. Pitkittynyt pienituloisuusaste sukupuolen mukaan vuosina 1998–2010.....	15

Kuvio 10. Pysyvästi suurituloisimpaan prosenttiin kuuluvien lukumäärät sukupuolen mukaan vuosina 1998– 2010.16

Kuvio 11. Pysyvästi suurituloisimpaan prosenttiin kuuluneiden lukumäärät sukupuolen mukaan vuonna 2010.....16

Laatuseloste: Tulonjaon kokonaistilasto.....19

# 1. Tuloerot kasvoivat vuonna 2010

## Tuloeroja kasvatti etenkin myyntivoittojen voimakas kasvu

Kaksi vuotta kestänyt tuloerojen supistuminen pysähtyi ainakin toistaiseksi vuonna 2010, jolloin tuloeroja kuvaavan Gini-kertoimen arvo oli 28,2. Tämä on 0,6 prosenttiyksikköä enemmän kuin vuotta aikaisemmin (taulukko 1). Tämä on kuitenkin vielä selvästi vähemmän kun vuonna 2007, jolloin tuloerot olivat toistaiseksi suurimmillaan. Vuonna 2007 Gini-kertoimen arvo oli 29,5. Gini-kerroin voi vaihdella nollan ja sadan välillä. Mitä suuremman arvon kerroin saa, sitä epätasaisemmin tulot ovat väestön keskuudessa jakautuneet.

Tuloerojen kasvu vuonna 2010 ilmenee myös siitä, että tulojen kasvu oli selvästi voimakkainta suurituloisimmassa tulokymmenyksessä väestöä. Suurituloisin tulokymmenys sai kokonaistulopotista 23,3 prosenttia, mikä on 0,7 prosenttiyksikköä enemmän kuin vuonna 2009. Vuoden 2007 huippuarvosta (24,7 %) jäätin kuitenkin vuonna 2010 vielä selvästi. Suurituloisimman kymmenyksen tulo-osuuden kasvu selittyy pitkälti kaikista suurituloisimman prosentin, eli noin 52 000 henkilön tulo-osuuden kasvulla. Tämä väestöryhmä sai vuonna 2010 jaettavana olevasta kokonaistulopotista 5,8 prosenttia, mikä on 0,5 prosenttiyksikköä enemmän kuin vuonna 2009. Vuonna 2007 tämä osuus oli 7,2 prosenttia.

Pienituloisimman tulokymmenyksen tulo-osuus pysyi vuonna 2010 edellisvuoden tasolla 3,6 prosentissa. 1990-luvun puolivälissä tämä osuus oli vielä prosenttiyksikön suurempi.

Muissa tulokymmenyksissä tulo-osuudet putosivat vuonna 2010 edellisvuodesta prosentin kymmenyksen kussakin. Vuodesta 1995 tulo-osuuksia ovat menettäneet pienituloisimman tulokymmenyksen lisäksi myös tulokymmenykset 2–7. Suurituloisin tulokymmenys on kasvattanut tulo-osuuttaan 3,6 prosenttiyksiköllä vuosina 1995–2010. Kaikista hyvätuloisimmassa prosentissa väestöä on tulo-osuuden kasvu ollut samalla aikaperiodilla 1,8 prosenttiyksikköä.

**Taulukko 1. Tulonsaajakymmenysten tulo-osuudet (%) ja tulonjakoindikaattorit 1995–2010**

	Vuosi											Muutos 2009–2010, % -yksikköä	Muutos 1995–2010, % -yksikköä
	1995	1998	2000	2003	2004	2005	2006	2007	2008	2009	2010		
I (pienituloisin 10 %)	4,6	4,2	3,9	3,9	3,8	3,7	3,7	3,6	3,6	3,6	3,6	0,0	-1,0
II	6,3	5,9	5,5	5,6	5,4	5,4	5,3	5,2	5,3	5,4	5,3	-0,1	-1,0
III	7,2	6,8	6,4	6,5	6,4	6,4	6,3	6,2	6,4	6,5	6,4	-0,1	-0,8
IV	8,0	7,7	7,3	7,5	7,4	7,4	7,3	7,3	7,4	7,5	7,4	-0,1	-0,6
V	8,8	8,6	8,2	8,4	8,3	8,4	8,3	8,2	8,4	8,5	8,4	-0,1	-0,4
VI	9,6	9,5	9,2	9,4	9,3	9,3	9,3	9,2	9,4	9,5	9,4	-0,1	-0,2
VII	10,6	10,5	10,2	10,4	10,4	10,4	10,4	10,3	10,5	10,6	10,5	-0,1	-0,1
VIII	11,7	11,7	11,4	11,7	11,7	11,8	11,7	11,6	11,8	11,9	11,8	-0,1	0,1
IX	13,4	13,6	13,4	13,7	13,7	13,8	13,7	13,7	13,8	14,0	13,9	-0,1	0,5
X (suurituloisin 10 %)	19,7	21,7	24,5	22,9	23,7	23,5	23,9	24,7	23,5	22,6	23,3	0,7	3,6
I-X yhteensä	100	100	100	100	100	100	100	100	100	100	100		
Suurituloisin 1 % (F99-F100)	4,0	5,3	7,7	6,0	6,7	6,2	6,7	7,2	6,3	5,3	5,8	0,5	1,8
Gini -kerroin	22,2	25,2	28,4	27,2	28,2	28,1	28,7	29,5	28,4	27,6	28,2	0,6	6,0

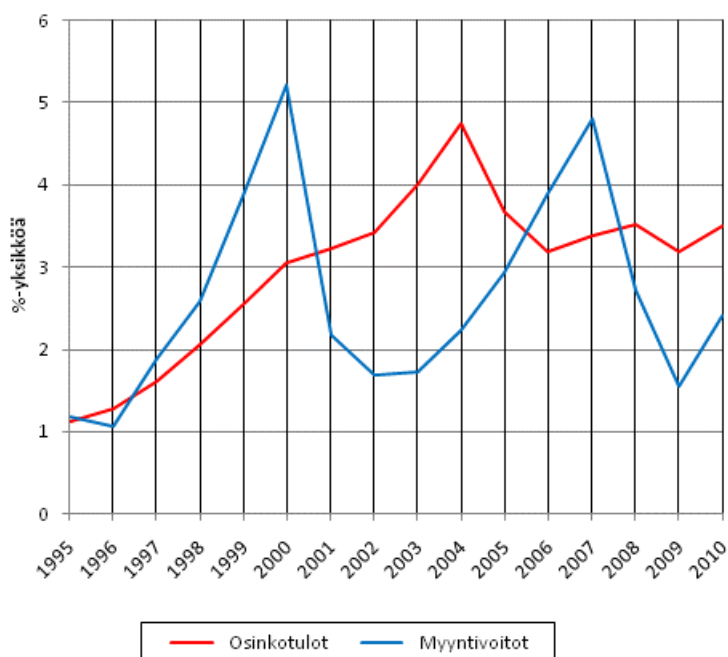
Taulukon 1 tunnusluvut on laskettu henkilöaineistosta (=asuntokuntaväestö), jossa henkilöiden tuloina ovat omien asuntokuntien ekvivalentit tulot. Ekvivalentti tulo muodostetaan siten, että asuntokunnan käytettävissä oleva rahatulo jaetaan asuntokunnan kulutusyksikköluvulla. Tulonjakotilastoissa käytetään

Euroopan unionin tilastoviraston Eurostatin suositamaa OECD:n muunnettua kulutusyksikköasteikkoa, jossa asuntokunnan ensimmäinen aikuinen saa painon 1. Muut yli 13-vuotiaat henkilöt saavat painon 0,5 ja lapset (0–13-vuotiaat) saavat painon 0,3. Tulokymmenykset on muodostettu siten, että jokaiseen tulokymmenykseen sijoittuu 10 prosenttia henkilöistä.

Tulonjaon kokonaistilaston aikasarja ulottuu 1990–luvun puoliväliin, mistä alkaen tuloerot ovat kasvaneet tasaisesti lähes koko ajan. Tuloerot ovat toistaiseksi olleet suurimmillaan vuonna 2007. Tuloerojen kasvu on pääasiassa johtunut epätasaisesti jakautuneiden myyntivoittojen ja osinkotulojen määrän voimakkaasta kasvusta. Myös tuloerojen heilahtelujen taustalla ovat myyntivoittojen ja osinkotulojen määrän vuosittaiset vaihtelut. Vuonna 2010 asuntokunnat saivat myyntivoittoja keskimäärin 57 prosenttia enemmän kuin vuotta aikaisemmin. Osinkotuloissa vastaava lisäys oli yli 10 prosenttia.

Kuviossa 1 esitetään myyntivoittojen ja osinkotulojen vaikutusta käytettävissä olevien rahatulojen Gini-kertoimeen. Myyntivoittojen vaikutus käytettävissä olevien rahatulojen Gini-kertoimeen oli bruttona (ennen myyntivoitoista maksettujen verojen vähentämistä) noin viisi prosenttiyksikköä vuonna 2007. Vuotta myöhemmin tämä vaikutus aleni vajaan kolmeen prosenttiyksikköön, ja vuonna 2009 se oli enää puolitoista prosenttiyksikköä. Vuonna 2010 tämä osuus kasvoi prosenttiyksiköllä ollen noin 2,5 prosenttia. Osinkotulojen vaikutus Gini-kertoimeen kasvoi hiukan vuonna 2008, mutta vaikutus aleni jonkin verran vuonna 2009. Vuonna 2010 vaikutus kasvoi jälleen edellisvuodesta kolmella kymmenyksellä.

**Kuvio 1. Osinkotulojen ja myyntivoittojen bruttovaikutus käytettävissä olevien rahatulojen Gini-kertoimeen, %-yksikköä**

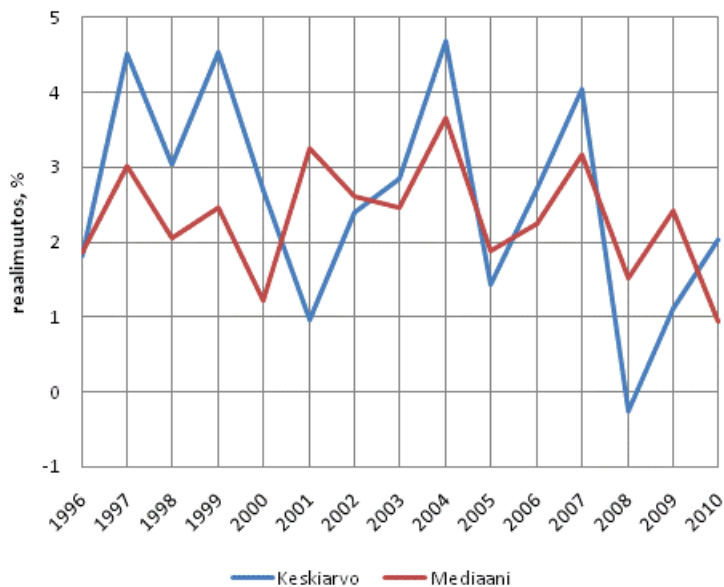


## 2. Käytettävissä olevissa rahatuloissa pientä kasvua

Asuntokuntien keskimääräinen käytettävissä oleva rahatulo oli 35 970 euroa vuonna 2010. Reaalisesti tämä oli 1,9 prosenttia enemmän kuin vuotta aikaisemmin. Vastaava mediaanitulo oli 28 940 euroa, mikä on 0,9 prosenttia enemmän kuin vuonna 2009. Mediaanitulo kuvaa keskivertoasuntokuntien tuloja ja niiden muutoksia luotettavammin kuin keskiarvotulo, koska mediaanitulo ei ole herkkä yksittäisille ääriarvohavainnoille. Etenkin pienemmissä väestöryhmissä yksittäiset äärihavainnot voivat vaikeuttaa keskiarvotuloilla tehtäviä tulovertailuja.

Asuntokuntien ekvivalenttien käytettävissä olevien keskimääräisten rahatulojen mukaan väestön tulot kasvoivat vuonna 2010 reaalisesti 2 prosenttia edellisvuodesta. Mediaanitulon mukaan tulojen kasvu oli 0,9 prosenttia (kuvio 2).

**Kuvio 2. Asuntokuntien tulojen reaali muutokset (%) vuosina 1996–2010. Asuntokunnan ekvivalentti käytettävissä oleva rahatulo henkilöiden kesken**



### Tulokehitys heikointa keskituloisilla

Tarkastellaan seuraavaksi tulojen reaali muutoksia tulokymmenyksittäin. Tulokymmenysten tulomuutoksia kuvataan ekvivalentin käytettävissä olevan rahatulon (=käytettävissä oleva rahatulo jaettuna asuntokunnan kulutusyksikköluvulla) keskiarvoilla. Tulokymmenykset on muodostettu järjestämällä asuntokuntaväestö tulojen mukaan suuruusjärjestykseen, minkä jälkeen väestö on jaettu kymmeneen yhtä suureen ryhmään. Kuhunkin tulokymmenykseen sijoittuu 10 prosenttia väestöstä, mikä oli vuonna 2010 noin 526 500 henkilöä.

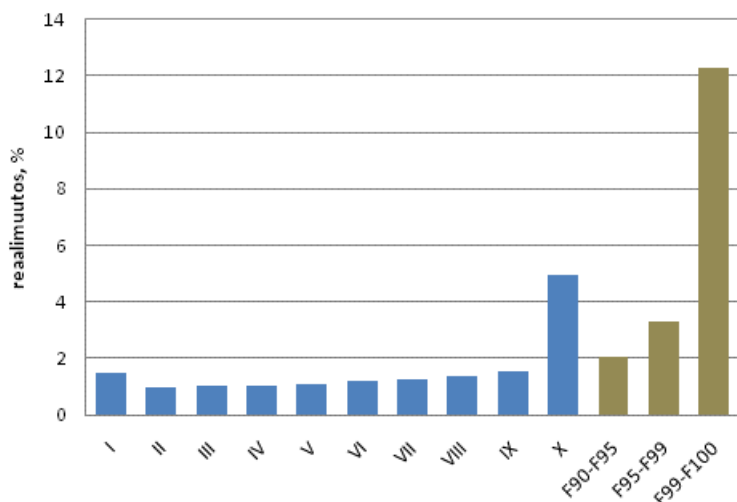
Pienituloisimmassa tulokymmenyksessä reaali tulojen vuosikasvu oli 1,5 prosenttia vuonna 2010. Suurituloisimmassa tulokymmenyksessä vastaava tulojen kasvu oli selvästi enemmän, 4,9 prosenttia. Toiseksi ja kolmanneksi suurituloisimmassa tulokymmenyksessä tulojen kasvu oli 1,6 ja 1,4 prosenttia. Muissa tulokymmenyksissä keskimääräisten tulojen kasvu oli vaatimattomampaa vaihdellen 1 ja 1,2 prosentin välillä.

Kuviossa 3 suurituloisin tulokymmenys on pilkottu kolmeen pienempään fraktiiliin, 90–95 prosenttiin (F90–F95), 95–99 prosenttiin (F95–F99) ja 99–100 prosenttiin (F99–F100) asuntokuntaväestöstä. Fraktiiliin F90–F95 kuului vuonna 2010 runsaat 263 000 henkilöä ja fraktiiliin F95–99 noin 210 600 henkilöä. Suurituloisimpaan prosenttiin väestöstä (F99–F100) kuului vuonna 2010 runsaat 52 600 henkilöä.

Kaikista voimakkainta tulojen kasvu oli suurituloisimmassa prosentissa (F99–F100) väestöstä, missä reaali tulojen vuosikasvu oli 12,3 prosenttia vuonna 2010. Vuonna 2009 tämän ryhmän tulot olivat alentuneet

lähies 15 prosentilla. Fraktilissa F95–F99 tulojen vuosikasvu oli 3,3 prosenttia vuonna 2010, kun se vuotta aikaisemmin oli ollut 0,6 prosenttia. Fraktilissa F90–F95. oli tulojen vuosikasvu vuonna 2010 runsaat 2 prosenttia, mikä oli vain vähän enemmän kuin vuonna 2009 (+1,7 %).

**Kuvio 3. Asuntokuntaväestön keskimääräisten reaalitulojen vuosimuutokset tulokymmenyksittäin vuonna 2010. Suurituloisin tulokymmenys jaettu kolmeen osaan. Asuntokunnan ekvivalentti käytettävissä oleva rahatulo henkilöiden kesken, keskiarvo**



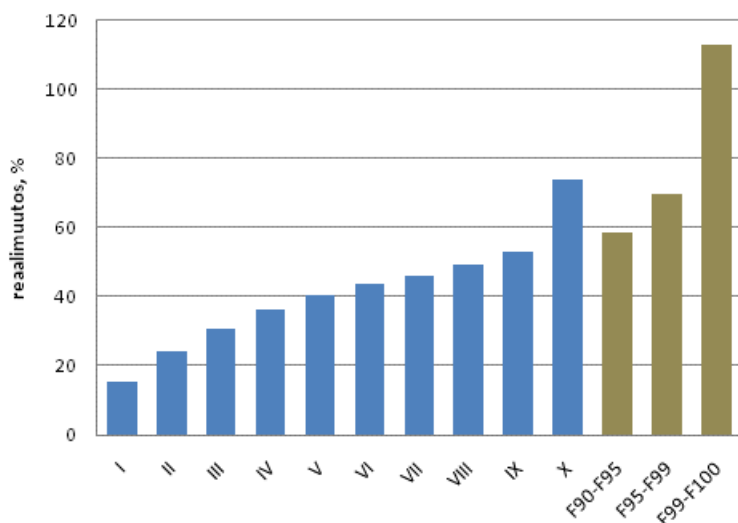
### *Hyvätuloisten tulokehitys selvästi paras pitemmällä aikavälillä*

Pitemmällä aikavälillä asuntokuntaväestön ovat tulot kasvaneet sitä enemmän mitä suurituloisemmasta tulokymmenyksestä on kysymys. Tämä ilmenee hyvin kuviosta 4, missä kuvataan asuntokuntaväestön reaalitulokehitystä tulokymmenyksittäin vuosien 1995 ja 2010 välillä. Tällä aikavälillä oli tulojen reaalikasvu suurituloisimmassa kymmenyksessä 74 prosenttia. Kaikista hyvätuloisimmassa prosentissa väestöä vastaava tulojen muutos oli 113 prosenttia.

Pienituloisimmassa kymmenesosassa väestöä tulot olivat vuonna 2010 reaalisesti 15,4 prosenttia suuremmat kuin 1990-luvun puolivälissä.



**Kuvio 4. Asuntokuntaväestön keskimääräisten reaalitulojen muutokset tulokymmenyksittäin vuosina 1995–2010. Suurituloisin tulokymmenyys jaettu kolmeen osaan. Asuntokunnan ekvivalentti käytettävissä oleva rahatulo henkilöiden kesken, keskiarvo**



### *Omaisuustulot kasvoivat voimakkaasti vuonna 2010*

Asuntokunnat saivat palkkatuloja vuonna 2010 keskimäärin 28 780 euroa, mikä on reaalisesti vain pari prosentin kymmenystä enemmän kuin vuotta aikaisemmin. Yrittäjätuloja asuntokunnat saivat keskimäärin 2 390 euroa ja omaisuustuloja 3 440 euroa. Keskimääräiset yrittäjätulot kasvoivat vuonna 2010 edellisvuodesta noin 5 prosenttia ja omaisuustulot lähes 20 prosenttia. Tuotannontekijätuloja (= palkka-, yrittäjä- ja omaisuustulojen summa) asuntokunnat saivat keskimäärin 34 610 euroa. Reaalisesti tämä oli 2,2 prosenttia enemmän kuin vuonna 2009.

Omaisuustuloja kasvattivat etenkin myyntivoitot, joita asuntokunnat saivat vuonna 2010 lähes 57 prosenttia enemmän kuin vuotta aikaisemmin. Myyntivoitot ovat heilahdelleet viime vuosina voimakkaasti, sillä vuonna 2009 myyntivoitot vähenivät edellisvuodesta noin 40 prosentilla. Myös osinkotuloja asuntokunnat saivat vuonna 2010 selvästi enemmän kuin vuotta aikaisemmin, kasvua oli noin 10 prosenttia. Myös osinkotulot vähenivät vuonna 2009 selvästi, vähennys vuoteen 2008 verrattuna oli runsaat 9 prosenttia.

**Taulukko 2. Asuntokuntien tulot vuonna 2010, sekä tulojen muutokset ja vaikutus käytettävissä olevien rahatulojen muutokseen. Tulot keskimäärin asuntokuntaa kohden, euroa vuodessa**

Tulolaji	Keskimäärin/asuntokunta vuonna 2010, €	Muutos 2009–2010, %	Kasvukontribuutio käytettävissä olevan rahatulon muutokseen, % -yksikköä
1. PALKKATULOT	28 775	0,2	0,2
1.1 joista: luontoisedut ja työsuhdeoptiot	397	-6,8	-0,1
1.1.1 joista: työsuhdeoptiot	43	-21,8	0,0
2. YRITTÄJÄTULOT YHTEENSÄ	2 392	4,9	0,3
2.1. Yrittäjätulot maataloudesta	399	-3,9	0,0
2.2. Yrittäjätulot metsätaloudesta	384	40,1	0,3
2.3. Yrittäjätulot muusta yrittäjätoiminnasta	1 608	1,0	0,0
3. OMAISUUSTULOT YHTEENSÄ	3 443	19,6	1,6
3.1. Osinkotulot	1 449	10,6	0,4
3.2. Vuokratulot	476	2,4	0,0
3.3. Myyntivoitot	1 017	56,9	1,0
3.4. Muut omaisuustulot	501	9,9	0,1
4. TUOTANNONTEKIJÄTULOT	34 610	2,2	2,1
5. SAADUT TULONSIIRROT YHTEENSÄ	12 300	2,3	0,8
5.1. Sairausajan toimeentuloturva	215	-1,8	0,0
5.2. Toimintarajoitteisuuteen liittyvä tuki	1 505	-2,1	-0,1
5.3. Vanhuuden turva	6 518	4,5	0,8
5.4. Lesken ja muiden omaisten tuki	592	-1,5	0,0
5.5. Lapsiperheiden etuudet	1 051	-0,3	0,0
5.6. Työttömyysturva	1 527	1,6	0,1
5.7. Asumisen tuet	445	4,7	0,1
5.8. Opintoetuudet	199	-0,5	0,0
5.9. Muu toimeentuloturva	248	0,4	0,0
6. BRUTTOTULOT	46 910	2,2	2,9
7. MAKSETUT TULONSIIRROT YHTEENSÄ	10 944	3,4	1,0
8. KÄYTETTÄVISSÄ OLEVAT RAHATULOT	35 967	1,9	1,9

Metsätalouden tulojen määrä asuntokuntien keskiarvotulolla mitattuna kasvoi vuonna 2010 noin 40 prosentilla. Myös metsätalouden tuloille ovat tyypillisiä suuret vuosittaiset vaihtelut, sillä vuonna 2009 nämä tulot olivat vähentyneet 37 prosentilla vuoteen 2008 verrattuna. Maatalouden yrittäjätulot alenivat reaalisesti lähes 4 prosenttia edellisvuodesta. Sen sijaan yrittäjätulot muusta yritystoiminnasta kasvoivat vuonna 2010, tosin reaalikasvu jäi prosenttiin.

Saatuja tulonsiirtoja asuntokunnat saivat vuonna 2010 keskimäärin 12 300 euroa, mikä oli 2,3 prosenttia enemmän kuin vuonna 2009. Kasvua vuonna 2010 oli kuitenkin selvästi vähemmän kuin vuotta aikaisemmin, jolloin vuosikasvu oli noin 9,5 prosenttia. Saaduista tulonsiirroista eniten kasvoivat asumisen tuet ja vanhuuden turvaan liittyvät etuudet. Asumiseen liittyviä tukia asuntokunnat saivat vuonna 2010 keskimäärin 4,7 prosenttia ja vanhuuden turvaan liittyviä etuuksia 4,5 prosenttia enemmän kuin vuotta aikaisemmin.

Bruttotuloja eli yhteenlaskettuja palkka-, yrittäjä- ja omaisuustuloja sekä tulonsiirtoja asuntokunnat saivat vuonna 2010 keskimäärin 46 910 euroa. Reaalisesti tämä oli 2,2 prosenttia enemmän kuin vuonna 2009.

Maksettuja tulonsiirtoja asuntokunnat maksoivat vuonna 2010 keskimäärin 10 940 euroa, mikä oli 3,4 prosenttia enemmän kuin vuotta aikaisemmin.

### 3. Hyvätuloisimmat asutokunnat Ahvenanmaalla

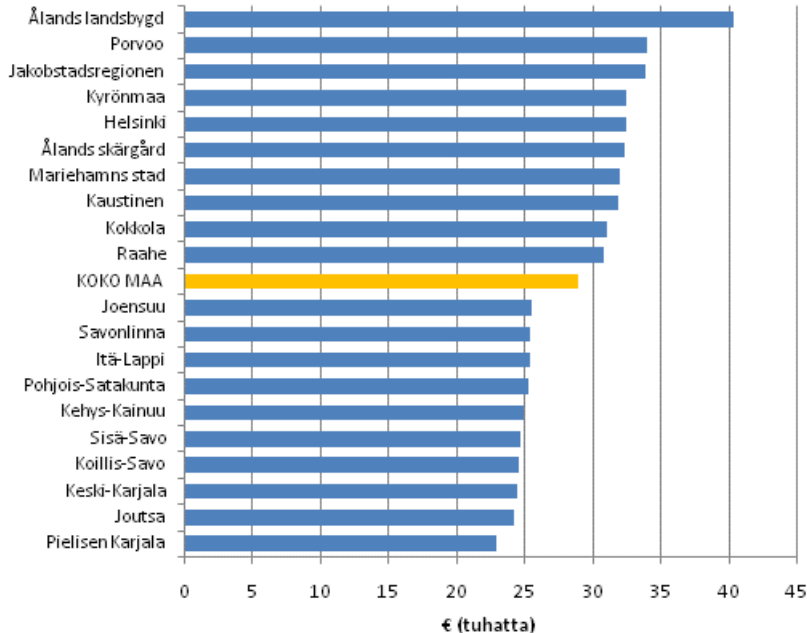
#### Pienituloisimmat asutokunnat Itä-Suomessa

Vuosia 2009–2010 koskevat aluetarkastelut tehdään asutokuntien mediaanituloilla. Sen sijaan pitemmän aikavälin (1995–2010) tulomuutokset perustuvat asutokuntien ekvivalentteihin mediaanituloihin, koska tämä huomioi asutokuntien rakenteissa tapahtuneet muutokset ja siten eliminoi asutokuntien rakennetekijöiden vaikutukset tulomuutoksiin. Alueluokituksena on käytetty vuoden 2011 seutukuntaluokitusta. Alueittaiset vertailut tehdään asutokuntien mediaanituloilla, koska se kuvaa keskiarvotuloa luotettavammin keskiportoasutokuntien tuloja. Alueluokituksena käytetään vuoden 2011 seutukuntaluokitusta.

Käytettävissä olevalla rahatulolla mitattuna asutokuntien mediaanitulo oli 28 940 euroa vuonna 2010 (kuvio 5). Selvästi suurituloisimmat asutokunnat löytyvät ahvenanmaalaisesta seutukunnasta Ålands landsbygd, missä asutokuntien mediaanitulo oli 40 360 euroa. Seuraavaksi suurituloisimpia asutokuntia ovat Porvoon seutukunnan asutokunnat, jolla mediaanitulo oli 33 940 euroa. Seuraavina seutukunnista olivat suuruusjärjestyksessä Jakobstadsregionen (33 880 euroa), Kyrönmaa (32 450 euroa), Helsinki (32 430 euroa) ja Ålands skärgård (32 360 euroa).

Asutokunnat olivat pienituloisimpia Pielisen Karjalan seutukunnassa, missä asutokuntien käytettävissä oleva mediaanitulo oli vuonna 2010 22 900 euroa. Joutsan seutukunnassa asutokuntien mediaanitulo oli 24 200 euroa, Keski-Karjalan seutukunnassa 24 490 euroa ja Koillis-Savon seutukunnassa 24 630 euroa.

**Kuvio 5. Käytettävissä oleva rahatulo (€) asutokuntaa kohden vuonna 2010, mediaani. Kymmenen korkeimman ja matalimman tulon seutukuntaa**

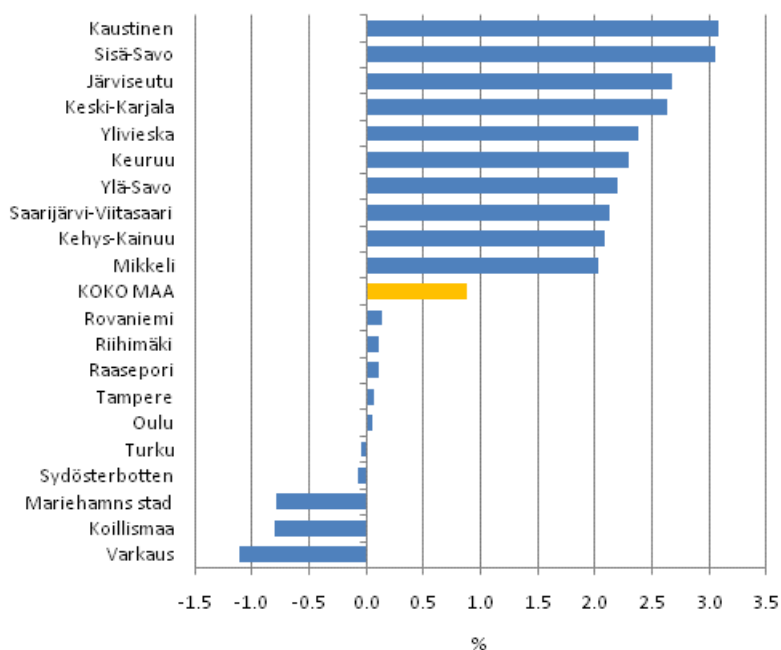


#### Tulojen kasvu parasta Kaustisten, heikointa Varkauden seutukunnissa

Vuonna 2010 asutokuntien mediaanitulo oli koko maassa reaalisesti 0,9 prosenttia korkeampi kuin vuotta aikaisemmin. Seutukunnista paras tulojen reaalikasvu oli Kaustisten ja Sisä-Savon asutokunnilla, joilla mediaanitulo oli 3,1 prosenttia korkeampi kuin vuotta aikaisemmin. Väestöltään maan suurimman eli Helsingin seutukunnan asutokunnilla tulojen kasvu oli 0,8 prosenttia (kuvio 6).

Selvästi heikointa tulokehitys oli Varkauden asutokunnilla, joiden mediaanitulot alenivat vuonna 2010 edellisvuodesta 1,1 prosenttia. Koillismaalla ja seutukunnassa Marienhamns stad tulot alenivat 0,8 prosenttia.

**Kuvio 6. Asuntokuntien tulojen reaaliset vuosimuutokset (%) seutukunnittain vuonna 2010. Kymmenen suurimman ja pienimmän muutoksen kuntaa. Käytettävissä oleva rahatulo asuntokuntaa kohden, mediaani**

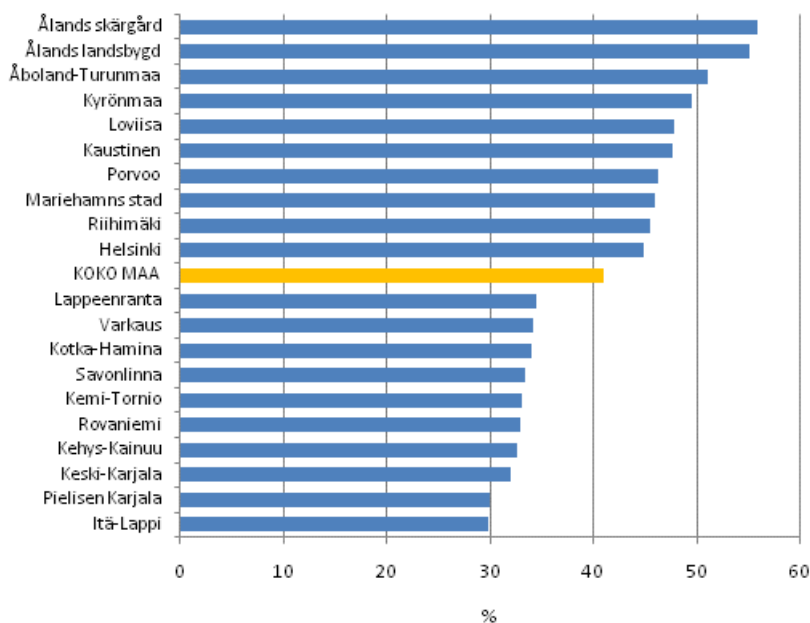


### *Alueelliset erot asuntokuntien tuloissa lisääntyneet*

Asuntokuntien tulokehitystä pitemmän aikavälillä tarkastellaan kulutusyksikköluvulla skaalatulla ns. ekvivalenteilla tuloilla, koska ne huomioivat asuntokuntien rakenteissa tapahtuneet muutokset.

Asuntokuntien ekvivalentit mediaanitulot kasvoivat koko maassa reaalisesti runsaat 40 prosenttia vuosina 1995–2010 (kuvio 7).

**Kuvio 7. Asuntokuntien tulojen reaaliset muutokset (%) seutukunnittain vuosina 1995–2010. Kymmenen suurimman ja pienimmän muutoksen kuntaa. Ekvivalentti käytettävissä oleva rahatulo asuntokuntaa kohden, mediaani**



Tulojen kasvu on ollut parasta ahvenanmaalaisissa seutukunnissa Ålands skärgård ja Ålands landsbygd, joissa asuntokuntien ekvivalentti mediaanitulo oli 55 prosenttia korkeampi vuonna 2010 kuin 1990-luvun puolivälissä. Myös Åboland-Turunmaan asuntokunnilla tulojen reaalikasvu ylitti 50 prosentin rajan vuosina 1995–2010.

Heikoimmin pitemmän aikavälin tulokehityksessä ovat menestyneet Itä- ja Pohjois-Suomen seutukunnat: Itä-Lapin ja Pielisen Karjalan seutukunnissa asuntokuntien ekvivalenttien mediaanitulot kasvoivat vuosina 1995–2010 noin 30 prosenttia.

## 4. Pitkittynyt pienituloisuus yleisempää naisilla

### Suomessa 487 200 pitkittyneesti pienituloista

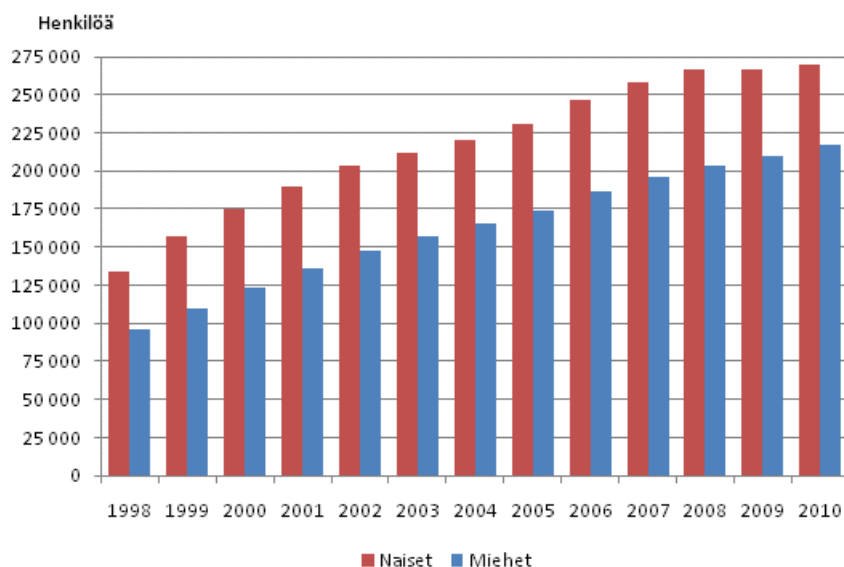
Henkilö katsotaan olevan pitkittyneesti pienituloinen silloin, kun hän on kuulunut pienituloiseen asutokuntaan tilastovuoden lisäksi kolmen edellisvuoden aikana vähintään kaksi kertaa. Asutokunta on pienituloinen silloin kun asutokunnan ekvivalentti tulo on pienempi kuin 60 prosenttia koko väestön mediaanitulo.

Suomessa oli vuonna 2010 noin 487 200 pitkittyneesti pienituloista henkilöä. Vuotta aikaisemmin määrä oli 10 300 henkilöä pienempi. Pitkittyneesti pienituloisten osuus koko asutokuntaväestöstä oli 9,3 prosenttia, kun se vuonna 2009 oli pari prosentin kymmenystä vähemmän.

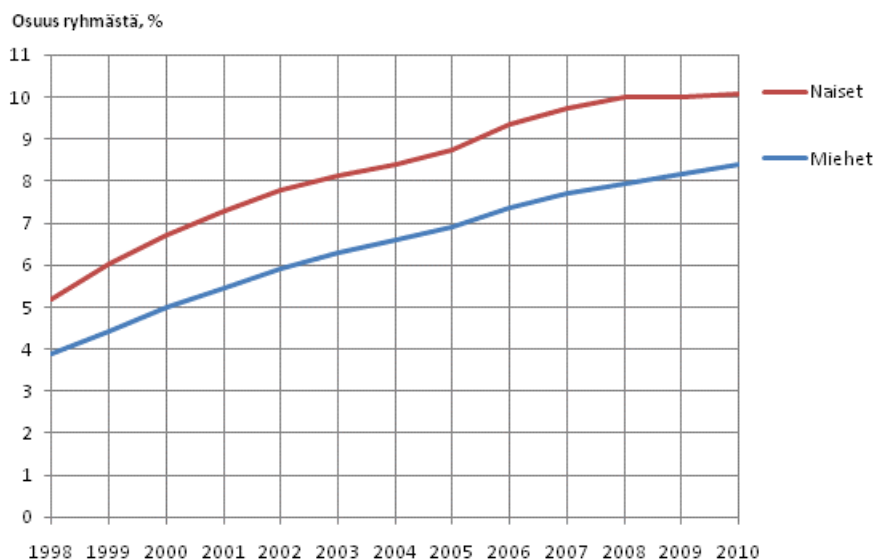
Pitkittyneesti pienituloisista oli naisia 270 300, mikä on 3 400 enemmän kuin vuotta aikaisemmin (kuvio 8). Pitkittyneesti pienituloisten naisten suhteellinen osuus kaikista asutokuntaväestön naisista oli 10,1 prosenttia (kuvio 9). Tämä merkitsee sitä, että joka kymmenes asutokuntaväestöön kuuluva nainen oli pitkittyneesti pienituloinen vuonna 2010. Vuonna 1998 vastaava osuus oli 5,2 prosenttia.

Miehiä pitkittyneesti pienituloisista oli 216 900, mikä on 6 900 henkilöä enemmän kuin vuonna 2009. Miehillä pitkittyneesti pienituloisten osuus oli 8,4 prosenttia vuonna 2010, kun se vuotta aikaisemmin oli kaksi prosentin kymmenystä vähemmän.

**Kuvio 8. Pitkittyneesti pienituloisten lukumäärät sukupuolen mukaan vuosina 1998–2010**



**Kuvio 9. Pitkittynyt pienituloisuusaste sukupuolen mukaan vuosina 1998–2010**



### ***Pysyvästi suurituloisimpaan prosenttiin kuului 29 300 henkilöä***

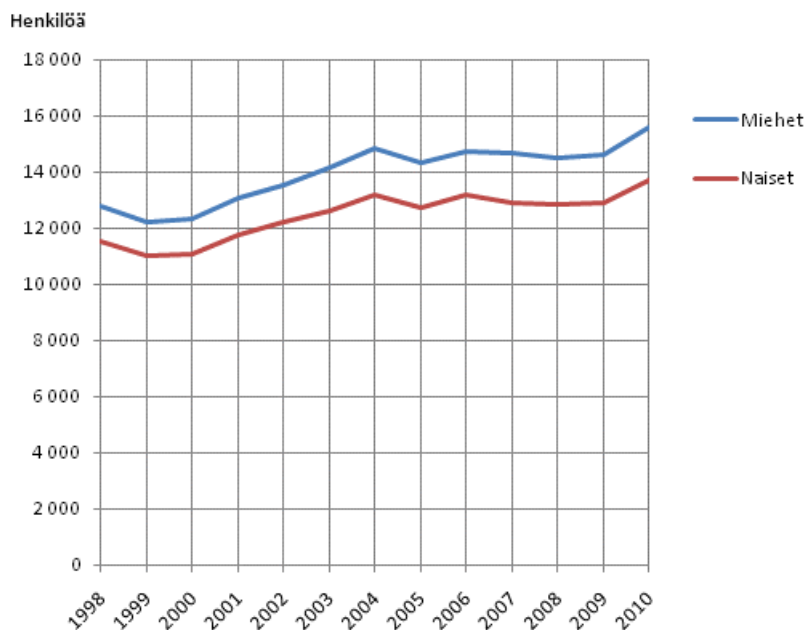
Tuloerojen kasvu Suomessa 1990-luvun puolivälin jälkeen on pääasiassa johtunut väestön suurituloisimpaan prosenttiin kuuluneen väestönosan tuloista ja tulojen rakenteesta. Vuonna 2010 tämä väestönosa koostui 52 600 henkilöstä, jotka asuivat 23 900 asutokunnassa.

Suurituloisimman prosentin kokonaistuloista oli vuonna 2010 omaisuustuloja yli puolet (53 %). Vuonna 2007, jolloin tuloerot ovat olleet toistaiseksi korkeimmillaan, osuus oli lähes 60 prosenttia. Omaisuustuloihin kuuluvien osinkotulojen osuus kokonaistulopotista oli vuonna 2010 lähes 27 prosenttia, myyntivoittojen osuus oli 19 prosenttia.

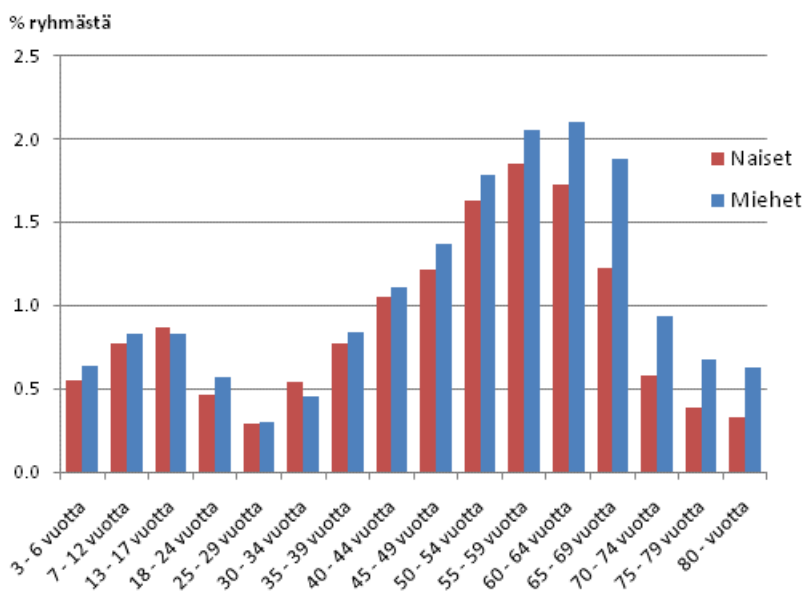
Vuonna 2010 suurituloisimpaan prosenttiin kuuluneista 56 prosenttia eli 29 300 henkilöä sijoittui suurituloisimpaan prosenttiin pysyvästi. Koko maan tasolla pysyvästi ylimpään tuloprosenttiin sijoittuvia oli vuonna 2010 asutokuntaväestöstä 5,6 promillea (tuhannesta henkilöstä 5,6 henkilöä), kun pysyvyys määritellään samalla tapaa kuin pitkittynyt pienituloisuus: Pysyvästi ylimpään prosenttiin kuuluvaksi luetaan henkilö, joka on kuulunut ylimpään prosenttiin tarkasteluvuoden lisäksi kaksi kertaa edellisen kolmen vuoden aikana.

Vuonna 2010 pysyvästi suurituloisimpaan prosenttiin kuuluneista oli miehiä 15 600 ja naisia 13 700 (kuvio 10). Vastaavat luvut vuonna 1998 olivat 12 800 ja 11 600. Pysyvästi suurituloisimpaan prosenttiin kuuluvien osuus on suurin 55–59 ja 60–64 vuotiailla miehillä (kuvio 11). Näissä ryhmissä yli 2 prosenttia väestöstä sijoittui pysyvästi suurituloisimpaan prosenttiin vuonna 2010. Naisista keskuudessa pysyvästi suurituloisimpaan prosenttiin pysyvästi sijoittuneita oli suhteellisesti eniten 55–59 vuotiaissa, vuonna 2010 tämä osuus oli 1,9 prosenttia.

**Kuvio 10. Pysyvästi suurituloisimpaan prosenttiin kuuluvien lukumäärät sukupuolen mukaan vuosina 1998–2010**



**Kuvio 11. Pysyvästi suurituloisimpaan prosenttiin kuuluneiden lukumäärät sukupuolen mukaan vuonna 2010**





## 5. Tuloliikkuvuuden kehitys

Vuositasolla mitattuna tuloerot kasvoivat voimakkaasti 1990-luvun loppupuolella, jolloin Gini-kerroin nousi noin kuusi prosenttiyksikköä. Tämän jälkeen muutos on ollut verraten vähäistä. Tuloerot ovat kasvaneet myös, jos tuloeroja kuvataan vuositulojen asemesta useamman vuoden tulotiedoilla (taulukko 3). Esimerkiksi vuosien 1995–2000 yhteenlasketuista tuloista Gini-kerroin oli 22,4, kun vuosien 2005–2010 tuloista se oli 25,8. Perusjoukossa tässä laskelmassa ovat mukana henkilöt, jotka olivat asuntokuntaväestössä ajanjakson jokaisena vuotena.

**Taulukko 3. Tuloerot vuotta pitemmillä viiteajanjaksoilla ja tuloliikkuvuutta kuvaavia tunnuslukuja. Laskettu henkilön ekvivalenteista käytettävissä olevista rahatuloista**

	1995–2000	2000–2005	2005–2010	1995–2005	2000–2010	1995–2010
Henkilöitä perusjoukossa	4 670 497	4 725 093	4 796 342	4 343 117	4 400 662	4 033 538
Gini-kerroin ajanjakson yhteenlasketuista tuloista	22,4	25,1	25,8	22,6	24,3	22,5
Ero verrattuna vuositason tuloeroihin, % <sup>1)</sup>	– 9,9	– 8,5	– 8,3	– 13,2	– 12,3	– 15,8
Vuositason Gini-kertoimen muutos, %-yksikköä (taulukosta 1)	6,2	-0,3	0,1	5,9	-0,2	6,0

1) Vuositason tuloeroilla tarkoitetaan vuosituloilla mitattujen tuloerojen (Gini-kertoimien) keskituloilla painotettua summaa ajanjaksolla.

Tuloerojen taso tavanomaisesti alenee, kun tulojen viiteajanjaksoa pidennetään. Muun muassa elinkaaritarkastuksiin liittyvä tuloliikkuvuus pienentää mitattuja tuloeroja ja myös tulojen väliaikaiset vaihtelut vaikuttavat tuloeroihin vähemmän. Yksi tapa kuvata tuloliikkuvuutta on verrata, kuinka paljon tuloerot pienenevät kun niitä mitataan useamman vuoden tuloilla yhden vuoden tulojen asemesta. Kuten taulukosta 3 ilmenee, tuloerojen taso vuosien 1995–2000 yhteenlasketuilla tuloilla oli noin 9,9 prosenttia alhaisempi kuin vuositason tuloilla. Vuosina 2005–2010 ero oli 8,3 prosenttia. Tuloliikkuvuus on siis vähentynyt, koska viiteajanjakson pidentäminen ei kavenna tuloeroja yhtä paljon kuin aiemmin.

Tuloliikkuvuuden kehitystä voidaan kuvata myös siirtymillä tulokymmenysten välillä kahden ajankohdan välillä (taulukko 4). Tällöin tarkasteluissa ovat mukana henkilöt, jotka olivat asuntokuntaväestössä molempina ajankohtina. Lisäksi on huomattava, että henkilön tulokymmenys määräytyy omien tulojen lisäksi muiden asuntokunnan jäsenten tulojen ja asuntokunnan rakenteen perusteella. Vaikka omat tulot eivät muuttuisi, tulokymmenys voi muuttua esimerkiksi puolison tulojen muuttuessa tai lasten muuttaessa pois kotoa omaan talouteensa.

**Taulukko 4. Tulokymmenysten välisiä siirtymiä kuvaavia tunnuslukuja**

	1995,2000	2000,2005	2005,2010	1995,2005	2000,2010	1995,2010
Henkilöitä perusjoukossa	4 720 947	4 774 714	4 843 105	4 464 197	4 511 655	4 210 591
Samassa tulokymmenyksessä pysyneet (%)	26,4	29,5	30,8	20,2	22,3	17,1
I tulokymmenyksessä pysyneet (%)	39,8	42,7	42,5	29,8	32,3	24,4
X tulokymmenyksessä pysyneet (%)	50,5	54,1	56,3	40,6	43,7	34,5
PS-tuloliikkuvuusindeksi <sup>1)</sup>	0,817	0,782	0,768	0,886	0,862	0,920

1) Keskimääräistä tulokymmenyksestä toiseen siirtymistä kuvaava Prais-Shorrocks -tuloliikkuvuusindeksi:  $(k - tr(M)) / (k - 1)$ , jossa  $tr(M)$  on siirtymämatriisin jälki ja  $k=10$  on tuloluokkien lukumäärä.

Kun vuosien 1995 ja 2000 välillä 26,4 prosenttia henkilöistä pysyi samassa tulokymmenyksessä, oli vastaava osuus 30,7 prosenttia verrattaessa vuosia 2005 ja 2010. Nämä ns. pysyvyysuhteet ovat kasvaneet tulojakauman ääripäissä. Näin on käynyt erityisesti suurituloisimmassa kymmenesosassa, jossa pysyvyysuhde on selvästi suurempi kuin pienituloisimmassa kymmenyksessä. Pieni- ja suurituloisimmasta kymmenesosasta on mahdollista liikkua vain yhteen suuntaan, joten pysyvyysuhteet ovat ääripäissä suurempia kuin muissa tulokymmenyksissä.

Myös keskimääräisiä tulokymmenyksistä toiseen siirtymisiä kuvaava PS-tuloliikkuvuusindeksi on laskenut, joten tuloliikkuvuus olisi myös näin mitattuna hieman vähentynyt. Tämä tunnusluku saa arvon 0, jos kaikki

pysyvät samassa tulokymmenyksessä kahden ajanjakson välillä ja vastaavasti arvon 1 täydellisen tuloliikkuvuuden tapauksessa. Mielenkiinto on indeksin kehityksessä, sillä sen tasoon vaikuttaa tuloiluokkien määrä.

Taulukossa 5 on vielä esitetty koko tulokymmenysten siirtymämatriisi vuosien 1995 ja 2010 välillä. Vuosi 1995 on ensimmäinen ajankohta, jolta tietoja on saatavissa. Taulukko perustuu niiden 4 210 591 henkilön tietoihin, jotka olivat asuntokuntaväestössä sekä vuoden 1995 että 2010 lopussa.

**Taulukko 5. Suhteellinen siirtymämatriisi 1995–2010 tulokymmenysten välillä**

Tulokymmenys 1995	Tulokymmenys 2010										
	I	II	III	IV	V	VI	VII	VIII	IX	X	Yhteensä
I	24,4	15,1	9,9	8,3	7,9	7,6	7,3	7,0	6,5	6,0	100,0
II	16,7	21,7	12,4	9,7	8,8	7,9	7,1	6,3	5,4	3,8	100,0
III	12,4	16,6	15,4	11,1	9,8	9,1	8,2	7,3	6,1	4,1	100,0
IV	9,8	12,0	15,0	12,1	10,8	10,1	9,4	8,7	7,4	4,7	100,0
V	8,0	9,6	11,5	13,5	11,4	11,2	10,4	10,0	8,8	5,5	100,0
VI	6,8	7,9	10,1	11,3	12,3	11,6	11,4	11,2	10,5	6,9	100,0
VII	6,0	6,4	8,8	10,3	11,2	12,0	12,0	12,3	12,3	8,7	100,0
VIII	5,3	5,1	7,2	9,5	10,3	11,2	12,4	13,2	14,0	11,8	100,0
IX	4,4	4,0	5,5	7,8	9,4	10,5	11,8	13,6	15,8	17,2	100,0
X	4,0	3,1	3,7	4,4	5,8	7,3	9,2	11,7	16,4	34,5	100,0

# *Laatuseloste: Tulonjaon kokonaistilasto*

## *1. Tilastotietojen relevanssi*

Tulonjaon kokonaistilasto kuvaa henkilöiden ja asutokuntien käytettävissä olevien rahatulojen jakautumista painopisteenä alueelliset tulotiedot ja pitkittäistarkastelut (useamman kuin yhden vuoden tulotietoihin perustuvat tarkastelut). Tilaston tietosisältö perustuu kokonaan hallinnollisiin rekistereihin. Tulonjaon kokonaistilaston perusaineisto kattaa koko asutokuntaväestön.

Koko väestön kattavana tutkimuksena tulonjaon kokonaistilasto ei sisällä otantavirhettä. Toisaalta puhtaasti rekisteripohjaisena tutkimuksena osa tulotiedoista jää puuttumaan eivätkä käsitteet täytä kansainvälisiä tulonjakotilastojen suosituksia. Tärkeimpiä tulokäsitteestä puuttuvia tuloeriä ovat elatusapu ja muut kotitalouksien väliset tulonsiirrot, korkotulot sekä ns. laskennallinen asuntotulo. Tilaston tulonkäyttöyksikkönä on yhteiseen asumiseen perustuva asutokunta eikä tulonjakotilastointia koskevien suositusten mukainen yhteiseen tulonkäyttöön perustuva kotitalous. Tilastossa käytettävien luokittelumuuttujien ja julkaistavien tunnuslukujen kohdalla näiden käsite-erojen vaikutuksen on arvioitu kuitenkin olevan pieni, erityisesti suhteessa aineiston tarjoamiin mahdollisuuksiin alue- ja pitkittäistarkasteluissa.

Tilastokeskus julkaisee myös edustavaan väestöotokseen perustuvaa tulonjakotilastoa, jossa julkaistaan tietoa kotitalouksien tuloista kattavammalla tulokäsitteellä ja suositusten mukaisella kotitalouskäsitteellä. Otokseen perustuvassa tulonjakotilastossa julkaistaan myös kansainvälisiä vertailutietoja EU:n tulo- ja elinolotilastoista antaman asetuksen mukaisilla käsitteillä (EU-SILC). Tulonjakotilastossa julkaistaan tulonjakoindeksit pidemmällä ajanjaksolla (1966–) kuin tulonjaon kokonaistilastossa (1995–). Otokseen rajoitusten ja lyhyen pitkittäisotoksen (2 vuotta) vuoksi otokseen perustuva tulonjakotilasto ei sovellu tarkan aluetason tulonjakotarkasteluihin tai useamman vuoden tulotietoja vaativien indikaattoreiden tuottamiseen. Tulonjaon kokonaistilaston tehtävänä on täydentää otospohjaista tulonjakotilastoa näiltä osin.

## *2. Tilastotutkimuksen menetelmäkuvaus*

Tulonjaon kokonaistilasto on nimensä mukaisesti kokonaistilasto. Se perustuu vuosittain hallinnollista rekistereistä yhdisteltyyn koko asutokuntaväestön kattavaan kokonaisaineistoon, joka sisältää yksityiskohtaista tietoa henkilöiden ja asutokuntien tuloista.

Kokonaisaineiston muodostamisessa hyödynnettyjä hallinnollisia ja tilastorekistereitä ovat:

- Eläketurvakeskuksen eläketapahtumarekisteri
- Kansaneläkelaitoksen rekisterit
- Koulutusrahaston tiedot
- Terveystietojen ja hyvinvoinnin laitoksen toimeentulotietorekisteri
- Valtiokonttorin sotilasvammakorvausjärjestelmän tietokanta
- Verohallituksen verotietokanta
- Väestötietokeskuksen väestötietojärjestelmä
- Tilastokeskuksen tutkintorekisteri

Tilaston kohdeperusjoukon muodostavat Suomessa tilastovuoden lopussa vakinaisesti asutokuntaväestöön kuuluvat henkilöt. Tutkimuksen ulkopuolelle jäävät pysyvästi ulkomailla asuvat, osoitteettomat ja laitosväestö (esimerkiksi pitkäaikaisesti vanhainkodeissa, hoitolaitoksissa, vankiloissa tai sairaaloissa asuvat).

Henkilötason tulorekisterit yhdistetään toisiinsa henkilötunnuksen avulla. Kaikki tulonsaajat rajataan perusjoukon mukaiseksi eli vuoden lopussa maassa vakinaisesti asuviksi väestötietojen avulla. Kotipaikkatunnuksen avulla rajataan ns. laitostaloudet pois ja tulotiedot summataan asutokuntatasolle. Asutokunnan muodostavat väestötietojärjestelmän mukaan kaikki samassa asuinhuoneistossa vuoden lopussa vakinaisesti asuvat henkilöt.

### **3. Tietojen oikeellisuus ja tarkkuus**

Tilaston lähdeaineistona käytetään pelkästään hallinnollisia rekisteriaineistoja, joten tilaston laatu on siten suoraan riippuvainen lähdeaineistojen laadusta. Väestötietojen osalta laatua on selvitetty esimerkiksi Tilastokeskuksen väestö- ja asuntokantatilastojen laatuselosteissa. Tulotietojen oikeellisuutta tutkitaan vertaamalla tulonjaon kokonaisaineiston tietoja muihin tilastolähteisiin, kuten Verohallituksen, Kelan, Eläketurvakeskuksen ja Terveystieteiden tutkimuskeskuksen tilastojulkaisuihin. Tietojen kattavuutta ja oikeellisuutta tutkitaan vertaamalla tietoja otospohjaisen tulonjakotilaston tulo- ja tulonjakoindikaattoreihin ja kansantalouden tilinpidon kotitalouksien sektoritilin käytettävissä olevan tulon määrittelyyn.

### **4. Julkaistujen tietojen ajantasaisuus ja oikea-aikaisuus**

Tulonjaon kokonaisaineisto tehdään vuosittain. Tilastossa esitettävät tiedot ovat lopullisia ja ne julkaistaan noin vuosi tilastovuoden päättymisen jälkeen. Julkaisupäivät on koottu julkaisukalenteriin. Tuloja koskevat tiedot kuvaavat koko vuoden tietoja.

### **5. Tietojen saatavuus ja läpinäkyvyys/selkeys**

Tulonjaon kokonaistilaston tietoja julkaistaan Tilastokeskuksen internet-sivuilla osoitteessa [www.tilastokeskus.fi](http://www.tilastokeskus.fi) Tulot ja kulutus aihealueen alla. Aineistosta tehdään myös erityisselvityksiä asiakkaan pyynnöstä.

### **6. Tilastojen vertailukelpoisuus**

Tulonjaon kokonaisaineistosta on olemassa vertailukelpoinen aikasarja-aineisto vuodesta 1995 alkaen. Aikasarjatiedoissa tulokäsitettä on pyritty yhdenmukaistamaan ottamalla mahdollisuuksien mukaan huomioon tulokäsitteessä tapahtuneet muutokset ja muokkaamalla aikaisemmat tiedot uusimpia käsitteitä vastaaviksi.

### **7. Selkeys ja eheys/yhtenäisyys**

Tulonjaon kokonaistilaston ja otospohjaisen tulonjakotilaston väliset erot aiheutuvat tulokäsitteen kattavuuden eroista, tulonkäyttöyksikön (kotitalous/asuntokunta) eroista ja tulonjakotilaston otantavirheistä.

Tulonjaon kokonaistilaston tulokäsite vastaa periaatteessa tulonjakotilaston käytettävissä olevien rahatulujen määrittelyä. Rekisterit eivät kuitenkaan kata kaikkia tuloeriä, jolloin nämä erät jäävät tulonjaon kokonaistilastosta puuttumaan. Otospohjaisessa tulonjakotilastossa puuttuvat tuloerät kerätään haastatteleamalla kotitalouksia. Tärkeimpiä tällaisia tuloeriä ovat lähdeveron alaiset korkotulot (eli miltei kaikki korkotulot) ja kotitalouksien väliset tulonsiirrot (mm. saatu elatusapu). Rekistereistä saatavien rahamääräisten tulojen osuus kotitalouksien kaikista rahamääräisistä tuloista on kuitenkin varsin suuri. Rekistereistä puuttuvat tuloerät voivat kuitenkin kohdentua tietyille väestöryhmille ja olla tämän vuoksi merkittäviä (esimerkiksi kotitalouksien väliset tulonsiirrot opiskelijoille ja yksinhuoltajille).

Otospohjaisessa tulonjakotilastossa käytettävissä oleviin rahatuloihin lisätään laskennallisia eriä, jolloin tuloksena on käytettävissä oleva tulo. Tärkein laskennallinen tuloerä on ns. omistusasujien laskennallinen asuntotulo, joka on mukana tulonjakotilaston, kulutustutkimuksen ja kansantalouden tilinpidon käytettävissä olevien tulojen käsitteessä. Tulonjaon kokonaistilastosta tämä tuloerä siis puuttuu. Asuntolainojen korot ovat osa laskennallista asuntotuloa, joten niitä ei oteta huomioon tulonjaon kokonaistilastossa.

Tulonjakotilastossa ja siihen perustuvassa EU:n tulo- ja elinolotutkimuksessa (EU-SILC) tulonkäyttöyksikkö on yhteisen tulonkäytön perusteella muodostettu kotitalous, joka määritetään päivittämällä rekistereistä saatuja asutokuntatietoja haastattelussa. Rekistereihin pohjautuvassa kokonaisaineistossa tulonkäyttöyksikkö on yhteisen kotipaikkatunnuksen perusteella määritetty asuntokunta. Vertaamalla tulonjakotilaston otoksella kotitalouksia ja asuntokuntia on todettu, että kotitalous ja asuntokunta ovat samoja noin 85 prosentissa tapauksista ja 95 prosentissa tapauksista eroa on +/-1 yksi henkilö.

Verotustietoihin perustuva Veronalaiset tulot -tilasto kuvaa luonnollisten henkilöiden veronalaisista tuloista, vähennyksiä ja veroja. Sen kuvaama ilmiöalue on suppeampi kuin tulonjaon kokonaisaineiston. Veronalaiset tulot -tilaston tilastoyksikkö on tulonsaaja. Tilastosta puuttuvat ne tuloerät, jotka eivät kuulu henkilöverotuksen piiriin.

Tulonjakotilastot kuvaavat kotitaloussektorin tuloja ja tulonsiirtoja ja ovat siten kansantalouden tilinpidon kotitaloussektorin tulo- ja tulonkäyttötilin laajennus. Verrattaessa tulonjakotilaston tai tulonjaon kokonaisaineiston koko maan tulosummaa kansantalouden tilinpidon tulo- ja tulonkäyttötilin eriin on otettava huomioon erot sektorin rajaamisessa, eräissä määritelmässä ja tilastojen laatimismenetelmässä. Erojen johdosta kansantalouden tilinpidon ja tulonjakotilastojen luvut esimerkiksi kotitalouksien käytävissä olevan tulon vuosimuutoksista saattavat erota tuntuvastikin toisistaan.

### Lisätietoja

Pekka Ruotsalainen (09) 1734 2610

Veli-Matti Törmälehto (09) 1734 3680

Vastaava tilastojohtaja:

Harala Riitta (09) 1734 3604

toimeentulo.tilastokeskus@tilastokeskus.fi

www.tilastokeskus.fi

Lähde: Tulonjaon kokonaistilasto, Tilastokeskus