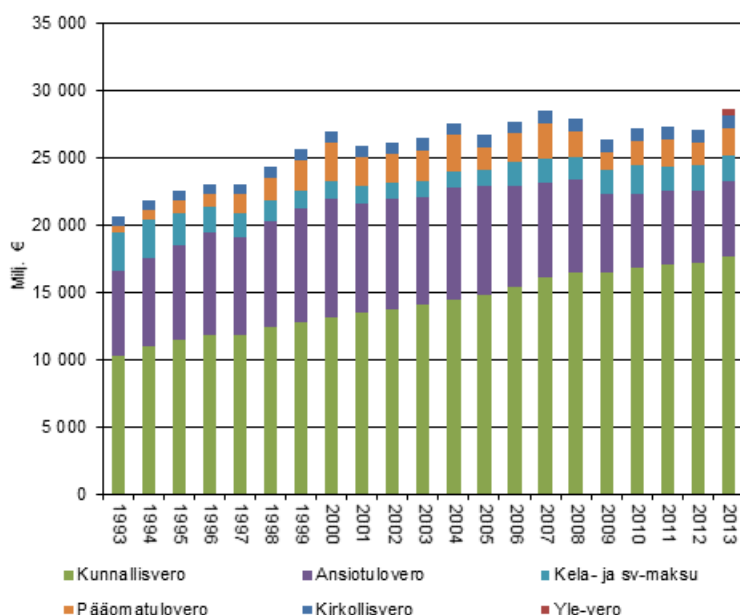


Veronalaiset tulot 2013

Yle-veroa maksoi neljä miljoonaa henkeä

Tulonsaajat maksoivat välittömiä veroja ja maksuja 28,7 miljardia euroa vuonna 2013. Edellisvuodesta verot kasvoivat nimellisesti 7,3 prosenttia. Eniten, 21,6 prosenttia, kasvoi pääomatulovero. Yle-veroa maksoi neljä miljoonaa tulonsaajaa kaikkiaan 486 miljoonaa euroa, mikä oli 1,7 prosenttia välittömistä veroista. Keskimäärin Yle-veroa maksettiin 122 euroa.

Tulonsaajien välittömät verot 1993–2013, vuoden 2013 hinnoin



Verot ja maksut ovat kasvaneet vuodesta 1993 reaalisesti 38 prosenttia. Kunnallisvero on tänä aikana kasvanut 71 prosenttia ja sen osuus välittömistä 50 prosentista 62 prosenttiin. Valtionverojen osuus on samana aikana pienentynyt 33 prosentista 27 prosenttiin. Ansiotuloveron osuus pieneni 31 prosentista 20 prosenttiin.

Vuonna 2013 maksettiin kunnallisveroa 17,7 miljardia euroa, mikä oli 3,9 prosenttia edellisvuotista enemmän. Kunnallisveroa maksoi 3,8 miljoonaa tulonsaajaa. Tuloveroa valtiolle maksettiin ansiotuloista 5,6 ja pääomatuloista 2,1 miljardia euroa. Ansiotuloveron määrä kasvoi edellisvuodesta 6,9 prosenttia. Ansiotuloveroa maksoi 1,6 miljoonaa ja pääomatuloveroa 917 000 henkeä. Sairaanhoidomaksua tulonsaajat maksoivat 1,2 miljardia ja päivärahamaksua 627 miljoonaa euroa. Sairaanhoidomaksu kasvoi kymmenen, mutta päivärahamaksu pieneni yhdeksän prosenttia edellisvuodesta.

Tulonsaajat saivat veronalaisia tuloja 128,3 miljardia euroa, mistä ansiotuloja oli 120,6 ja pääomatuloja 7,8 miljardia euroa. Veronalaiset tulot kasvoivat edellisvuodesta 3,2 prosenttia. Pääomatulot kasvoivat lähes 18 prosenttia kun ansiotulojen kasvu jäi runsaaseen kahteen prosenttiin. Tulonsaajia oli 4,6 miljoonaa, joista ansiotuloja sai 4,5 miljoonaa ja pääomatuloja 1,2 miljoonaa henkeä.

Pääomatuloista kasvoivat eniten luovutusvoitot. Tulonsaajat saivat niitä 3,8 miljardia euroa, mikä oli 52 prosenttia enemmän kuin vuotta aiemmin. Veronalaisia osinkoja tulonsaajat saivat listatuista yhtiöistä 676 miljoonaa, listaamattomista 730 miljoonaa ja ulkomaisista yhtiöistä 118 miljoonaa euroa. Listatuista yhtiöistä saatujen osinkojen veronalainen määrä pieneni runsaat kuusi prosenttia, listaamattomista yhtiöistä saadut sen sijaan kasvoivat kymmenen ja ulkomaisista yhtiöistä saadut 17 prosenttia. Vuokratuloja pääomatuloista oli 1,4 miljardia euroa, mikä oli 4,4 prosenttia edellisvuotista enemmän. Metsätalouden pääomatulot kasvoivat 18 prosenttia, niitä tulonsaajat saivat 728 miljoonaa euroa.

Ansiotuloista 80,5 miljardia eli 67 prosenttia oli palkkatuloja. Palkkatulot kasvoivat edellisvuodesta vajaan prosentin. Eläketuloja ansiotuloista oli 23 prosenttia eli 27,6 miljardia, 5,5 prosenttia edellisvuotista enemmän. Palkkatuloja sai 2,8 miljoonaa ja eläkkeitä 1,6 miljoonaa henkeä. Muista ansiotuloista kasvoivat mainittavasti vain työttömyyspäivärahat ja muut työttömyysturvaan perustuvat etuudet. Niitä tulonsaajat saivat 4,2 miljardia euroa, mikä oli 18 prosenttia enemmän kuin vuotta aiemmin.

Elinkeinotoiminnan tuloja tulonsaajat saivat 2,9 miljardia euroa, mikä oli kaksi prosenttia edellisvuotista vähemmän. Maataloudesta tulonsaajat saivat tuloja 993 miljoonaa euroa ja yhtymistä 1,2 miljardia euroa. Maatalouden tulot pienenevät 3,5 ja yhtymien tulot 2,6 prosenttia.

Veroja ja veronluonteisia maksuja perittiin tulonsaajilta 22,4 prosenttia veronalaisista tuloista vuonna 2013. Edellisvuonna vastaava osuus oli 21,5 prosenttia. Veroihin ja maksuihin on tässä laskettu ansio- ja pääomatuloverot, kunnallisvero, kirkollisvero, sairausvakuutusmaksut ja Yle-vero. Yle-veron osuus veroasteesta oli 0,4 prosenttiyksikköä. Näiden verojen lisäksi palkansaajilta perittiin työeläke- ja työttömyysvakuutusmaksua 4,7 miljardia euroa. Palkansaajien pakolliset eläkevakuutusmaksut mukaan lukien verot ja maksut veivät 26,0 prosenttia tuloista vuonna 2013 ja 25,2 prosenttia vuonna 2012.

Sisällys

Pääomatulot kasvoivat 18 prosenttia (Korjattu 9.1.2015).....	4
Yle-veroa maksettiin 486 miljoonaa euroa.....	4
Vähennyksiin vähän muutoksia.....	7
Kotitalousvähennystä käytti 379 400 henkeä.....	8
Suurimmat tulot Ahvenanmaalla.....	10
Veronalaiset mediaanitulot 23 060 euroa.....	11

Taulukot

Taulukko 1. Verojen jakautuminen tuloluokittain 2013.....	7
Taulukko 2. Kotitalousvähennyksen saajien luku ja keskimääräinen vähennys 2013.....	9
Taulukko 3. Tulonsaajien luku ja veronalaiset tulot iän ja sukupuolen mukaan 2013.....	11

Liitetaulukot

Liitetaulukko 1. Tulonsaajien lukumäärä, veronalaiset tulot ja verot 2013 ja 2012.....	13
Liitetaulukko 2. Tärkeimmät vähennykset veronalaisten tulojen mukaan 2013.....	15

Kuviot

Kuvio 1. Välittömien verojen osuudet verolajeittain 1993–2013.....	5
Kuvio 2. Verojen osuudet veronalaisista tuloista tuloluokittain 2013.....	6
Kuvio 3. Keskimääräinen kotitalousvähennys tuloluokittain 2013.....	9
Kuvio 4. Veronalaiset mediaanitulot maakunnittain 2013 ja 2012.....	10
Veronalaiset tulot -tilaston laatuseloste.....	17

Pääomatulot kasvoivat 18 prosenttia (Korjattu 9.1.2015)

Tulonsaajat saivat veronalaisia tuloja 128,3 miljardia euroa vuonna 2013. Tuloista oli ansiotuloja 120,6 ja pääomatuloja 7,8 miljardia euroa. Edellisvuodesta veronalaiset tulot kasvoivat nimellisesti 3,2 prosenttia. Pääomatulot kasvoivat ansiotuloja enemmän, lähes 18 prosenttia, kun ansiotulojen kasvu jäi runsaaseen kahteen prosenttiin. Tulonsaajia oli 4,6 miljoonaa, joista ansiotuloja sai 4,5 miljoonaa ja pääomatuloja 1,2 miljoonaa henkeä (liitetaulukko 1).

Ansiotuloista 80,5 miljardia eli 67 prosenttia oli palkkatuloja. Palkkatulot kasvoivat edellisvuodesta vajaan prosentin. Eläketuloja ansiotuloista oli 23 prosenttia eli 27,6 miljardia. Eläketulot kasvoivat 5,5 prosenttia. Palkkatuloja sai 2,8 miljoonaa ja eläkkeitä 1,6 miljoonaa henkeä. Palkkatuloista kasvoivat selvästi eniten optiovoitot työsuhteoptioista. Niitä tulonsaajat saivat 165 miljoonaa euroa, mikä oli 69 prosenttia enemmän kuin vuotta aiemmin. Optiovoittoja sai 11 000 henkeä vuonna 2013.

Muista ansiotuloista kasvoivat mainittavasti vain työttömyyspäivärahat ja muut työttömyysturvaan perustuvat etuudet. Niitä tulonsaajat saivat 4,2 miljardia euroa, mikä oli 18 prosenttia enemmän kuin vuotta aiemmin. Työttömyyspäivärahaa sai 616 300 henkeä, lähes kymmenen prosenttia edellisvuotista enemmän.

Sairausvakuutukseen perustuvia päivärahoja ja etuuksia tulonsaajat saivat 1,4 miljardia ja lapsen kotihoidon tukea 395 miljoonaa euroa. Päivärahoja sai 313 400 ja kotihoidon tukea 136 400 henkeä. Opintorahaa sai 314 000 henkeä yhteensä 502 miljoonaa euroa. Näitä tuloja tulonsaajat saivat jokseenkin yhtä paljon kuin edellisvuonnakin. Ansiotulona verotettuja osinkoja tulonsaajat saivat 390 miljoonaa euroa, mikä oli 8,3 prosenttia edellisvuotista enemmän.

Pääomatulojen määrä vaihtelee vuosittain usein huomattavasti ansiotuloja enemmän. Vuonna 2013 pääomatulot kasvoivat 17,8 prosenttia kun edellisvuonna ne pienenevät kolmanneksen. Eniten pääomatuloista kasvoivat luovutusvoitot. Vuonna 2013 tulonsaajat saivat niitä 3,8 miljardia euroa, mikä oli 52 prosenttia enemmän kuin vuotta aiemmin. Luovutusvoittoja saaneita oli 331 700 henkeä eli viidennes edellisvuotista enemmän. Osakkeista ja muista arvopapereista kertyi luovutusvoittoja 1,9 ja muusta omaisuudesta 2,0 miljardia euroa. Arvopapereista saadut luovutusvoitot kasvoivat 63 ja muusta omaisuudesta saadut 43 prosenttia.

Listatuista yhtiöistä saatujen osinkojen veronalainen määrä pieneni runsaat kuusi prosenttia. Listaamattomista yhtiöistä saadut osingot sen sijaan kasvoivat kymmenen ja ulkomaisista yhtiöistä saadut osingot 17 prosenttia. Veronalaisia osinkoja tulonsaajat saivat listatuista yhtiöistä 676 miljoonaa, listaamattomista 730 miljoonaa ja ulkomaisista yhtiöistä 118 miljoonaa euroa. Bruttomääräisesti tulonsaajat saivat osinkoja pääomatulona kaikkiaan 3,4 miljardia euroa, mikä oli 2,9 prosenttia edellisvuotista enemmän. Niistä 1,1 miljardia oli listatuista ja 2,2 miljardia listaamattomista osakkeista. Osuuspääoman koroista veronalaista pääomatuloa oli 17,4 miljoonaa euroa, mikä oli 22 prosenttia edellisvuotista enemmän. Kaikkiaan osuuspääoman korkoja sai 1,8 miljoonaa henkeä yhteensä 87 miljoonaa euroa.

Vuokratuloja tulonsaajat saivat 1,4 miljardia euroa, mikä oli 4,4 prosenttia enemmän kuin vuotta aiemmin. Metsätalouden pääomatulot kasvoivat 18 prosenttia, niitä tulonsaajat saivat 728 miljoonaa euroa. Vapaaehtoisista henkilövakuutuksista saadut suoritukset kasvoivat 28 prosenttia, niitä tulonsaajat saivat 81 miljoonaa euroa. Muut pääomatulot, joita ovat esimerkiksi pääomatulona verotetut eläkkeet ja korkotulot sen sijaan pienenevät 6,7 prosenttia. Niitä tulonsaajat saivat 450 miljoonaa euroa.

Yrittäjätulot pienenevät edellisvuodesta. Elinkeinotoiminnan tuloja tulonsaajat saivat 2,9 miljardia euroa, mikä oli kaksi prosenttia edellisvuotista vähemmän. Maataloudesta tulonsaajat saivat tuloja 993 miljoonaa euroa ja yhtymistä 1,2 miljardia euroa. Maatalouden tulot pienenevät 3,5 ja yhtymien tulot 2,6 prosenttia.

Yle-veroa maksettiin 486 miljoonaa euroa

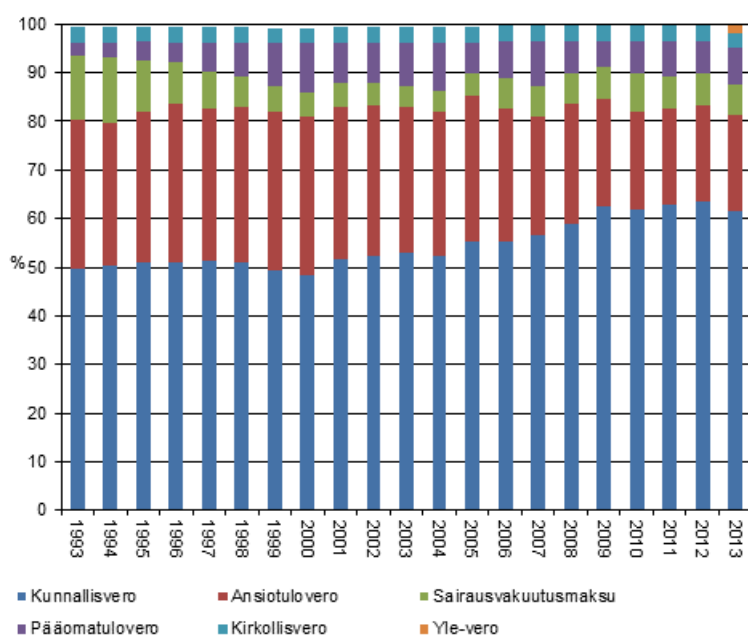
Tulonsaajat maksoivat välittömiä veroja ja maksuja 28,7 miljardia euroa vuonna 2013 (Liitetaulukko 1). Verot kasvoivat edellisvuodesta nimellisesti 7,3 prosenttia. Kunnallisveroa maksettiin 17,7 miljardia euroa, mikä oli 3,9 prosenttia edellisvuotista enemmän. Kunnallisveroa maksoi 3,8 miljoonaa tulonsaajaa. Ansiotuloista maksettiin tuloveroa valtiolle 5,6 ja pääomatulosta 2,1 miljardia euroa. Ansiotuloveron määrä kasvoi edellisvuodesta 6,9 prosenttia. Eniten, 21,6 prosenttia, veroista kasvoi pääomatulovero. Ansiotuloveroa maksoi 1,6 miljoonaa ja pääomatuloveroa 917 000 henkeä. Sairaanhoidomaksua tulonsaajat

maksoivat 1,2 miljardia ja päivärahamaksua 915 miljoonaa euroa. Sairaanhoidomaksu kasvoi kymmenen, mutta päivärahamaksu pieneni yhdeksän prosenttia edellisvuodesta.

Yle-veroa alettiin periä vuonna 2013. Ahvenanmaata lukuun ottamatta 18 vuotta täyttäneet tulonsaajat maksoivat sitä 0,68 prosenttia ansio- ja pääomatulojen määrästä, kuitenkin enintään 140 euroa. Veroa ei peritty, jos sen määrä jäi alle 50 euron. Vuonna 2013 Yle-veroa maksoi 4,0 miljoonaa tulonsaajaa kaikkiaan 486 miljoonaa euroa. Heistä 2,3 miljoonaa eli 57 prosenttia maksoi veroa 140 euroa. Keskimääräinen vero oli 122 euroa.

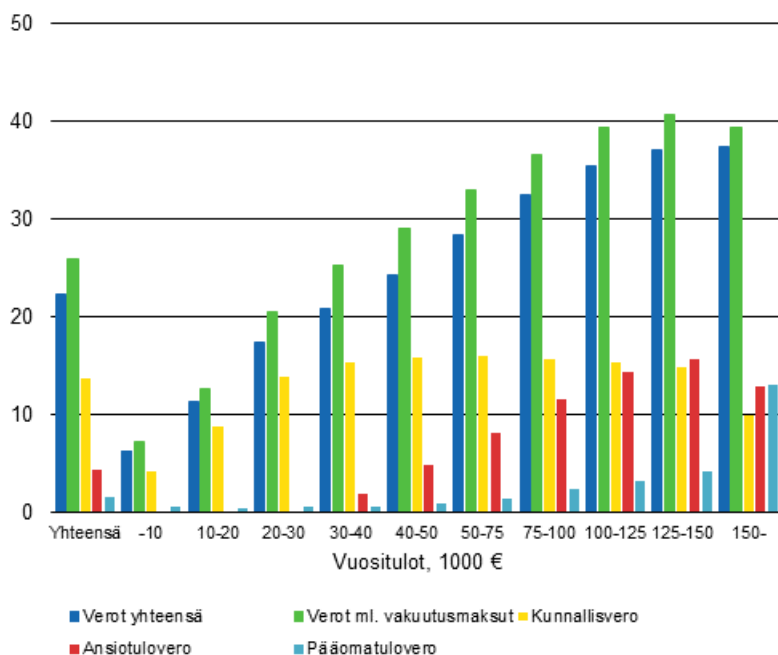
Palkansaajilta perittiin lisäksi työeläke- ja työttömyyseläkevakuutusmaksuja 4,6 miljardia euroa. Ne kasvoivat edellisvuodesta vajaan prosentin. Pakollisia eläkevakuutusmaksuja maksoi 2,5 miljoonaa palkansaajaa. Pakollisten verojen ja maksujen lisäksi tulonsaajat maksoivat kirkollisveroa 915 miljoonaa euroa ja metsänhoitomaksua 20 miljoonaa euroa. Kirkollisveroa maksoi 2,9 miljoonaa ja metsänhoitomaksua 211 000 tulonsaajaa.

Kuvio 1. Välittömien verojen osuudet verolajeittain 1993–2013



Verot ja maksut ovat kasvaneet vuodesta 1993 reaalisesti 37 prosenttia. Kunnallisvero on tänä aikana kasvanut 71 prosenttia ja sen osuus välittömistä veroista 50 prosentista 62 prosenttiin. Valtionverojen osuus on samana aikana pienentynyt 33 prosentista 27 prosenttiin. Ansiotuloveron osuus pieneni 31 prosentista 20 prosenttiin. Ansiotuloveron osuus on pienentynyt erityisesti 2000-luvulla, pääomatuloveron osuus taas on vaihdellut selvästi muita veroja enemmän vajaan kolmen ja kymmenen prosentin välillä. Vuonna 2013 pääomatuloveron osuus oli 7,4 prosenttia veroista. Sosiaaliturvamaksujen osuus veroista ja maksuista oli 1990-luvun alussa runsaat 13 prosenttia, mistä se 2000-luvun alkupuolella laski alle viiteen prosenttiin. Sen jälkeen on sairausvakuutusmaksun osuus jälleen vuoteen 2011 asti kasvanut. Vuonna 2013 se oli 6,4 prosenttia. Yle-veron osuus tulonsaajien välittömistä veroista oli 1,7 prosenttia.

Kuvio 2. Verojen osuudet veronalaisista tuloista tuloluokittain 2013



Vuonna 2013 tulonsaajat maksoivat veroja ja veronluonteisia maksuja 22,4 prosenttia veronalaisista tuloistaan. Edellisvuonna vastaava osuus oli 21,5 prosenttia. Veroihin ja maksuihin on tässä laskettu ansiotulo- ja pääomatuloverot, kunnallisvero, kirkollisvero, sairausvakuutusmaksut ja Yle-vero. Yle-veron osuus veroasteesta oli 0,4 prosenttiyksikköä. Palkansaajien pakolliset eläkevakuutusmaksut mukaan lukien verot ja maksut veivät 26,0 prosenttia tuloista vuonna 2013 ja 25,2 prosenttia vuonna 2012.

Vuodessa 10 000-20 000 euroa ansainneilta kului veroihin keskimäärin 11,4 prosenttia, 50 000-75 000 euroa ansainneilta 28,3 ja vähintään 150 000 ansainneilta 37,4 prosenttia tuloista. Edellisvuoteen verrattuna kasvoi verojen osuus tuloista kaikissa tuloluokissa, mutta eniten pienituloisilla. Alle 10 000 euroa ansainneet maksoivat keskimäärin 0,9 prosenttiyksikköä, 40 000- 50 000 euroa ansainneet 0,6 ja yli 150 000 euroa ansainneet 0,3 prosenttiyksikköä enemmän veroja veronalaisista tuloistaan kuin vuonna 2012. Yle-vero kiristi eniten suhteellisen pienituloisten verotusta. Vuodessa 10 000–20 000 euroa ansainneilla sen osuus tuloista oli keskimäärin 0,7 prosenttia, mutta 50 000-75 000 euroa ansainneilla enää 0,2 prosenttia. Yle-veroa peritään kokonaistulojen perusteella, joten pienituloisten saamat vähennykset eivät vaikuta sen määrään.

Hyvätuloiset saivat vuonna 2013 edellisvuotta suuremman osuuden tuloistaan pääomatuloina. Vuonna 2013 yli 100 000 euroa ansainneet saivat veronalaisista tuloistaan 30 prosenttia pääomatuloina, kun edellisvuonna vastaava osuus oli 25 prosenttia. Valtion ansiotuloveroasteikkoon ei tehty inflaatiotarkistusta vuonna 2013, mutta yli 100 000 ansiotuloja saaneiden osalta veroasteikkoa kiristettiin siten, että heidän marginaaliveronsa kasvoi kahdella prosenttiyksiköllä. Yli 45 000 euroa eläketuloa saaneilta perittiin ylimääräinen kuuden prosentin vero eläketulosta.

Taulukko 1. Verojen jakautuminen tuloluokittain 2013

Taulukkoa korjattu 9.1.2015. Korjattu luku on merkitty punaisella.

Tulot ja verot	Tuloluokka								
	Tuloluokat yhteensä	-10	10-20	20-30	30-40	40-50	50-75	75-100	100-
Tulonsaajia	4 594 425	899 625	1 113 432	927 639	745 083	397 752	354 008	89 585	67 301
Tulonsaajia, %	100,0	19,6	24,2	20,2	16,2	8,7	7,7	1,9	1,5
Veronalaiset tulot, milj. €	128 337,9	4 608,8	16 463,5	23 187,2	25 753,8	17 676,1	21 037,9	7 626,2	11 984,4
Veronalaiset tulot, %	100,0	3,6	12,8	18,1	20,1	13,8	16,4	5,9	9,3
Ansiotulovero, milj. €	5 641,0	0,0	1,2	32,5	483,6	854,9	1 730,1	890,9	1 647,8
Ansiotulovero, %	100,0	0,0	0,0	0,6	8,6	15,2	30,7	15,8	29,2
Pääomatulovero, milj. €	2 113,1	28,8	85,7	142,9	165,7	157,0	295,7	182,7	1 054,7
Pääomatulovero, %	100,0	1,4	4,1	6,8	7,8	7,4	14,0	8,6	49,9
Sairausvakuutusmaksu, milj. €	1 844,0	30,2	143,0	328,7	421,8	297,2	353,3	123,9	146,0
Sairausvakuutusmaksu, %	100,0	1,6	7,8	17,8	22,9	16,1	19,2	6,7	7,9
Kunnallisvero, milj. €	17 678,8	195,8	1 444,1	3 229,9	3 972,2	2 793,4	3 361,0	1 204,1	1 478,3
Kunnallisvero, %	100,0	1,1	8,2	18,3	22,5	15,8	19,0	6,8	8,4
Yle-vero, milj. €	486,3	20,9	108,5	127,6	103,4	55,1	49,1	12,4	9,3
Yle-vero, %	100,0	4,3	22,3	26,2	21,3	11,3	10,1	2,5	1,9
Verot yhteensä, milj. €	28 705,7	286,0	1 869,4	4 043,8	5 364,8	4 304,8	5 958,4	2 472,8	4 405,7
Verot yhteensä, %	100,0	1,0	6,5	14,1	18,7	15,0	20,8	8,6	15,3

Pienituloisimpien tulonsaajien verot koostuivat lähinnä kunnallisverosta ja sairausvakuutusmaksuista. Pienituloiset maksoivat suhteellisen suuren osuuden myös Yle-verosta. Alle 20 000 euroa vuodessa ansaitsi 2,0 miljoonaa henkeä eli 44 prosenttia tulonsaajista. He maksoivat kunnallisveroista ja sairausvakuutusmaksuista yhdeksän prosenttia. Yle-veroa he maksoivat 129 miljoonaa euroa eli 27 prosenttia verosta. Ansiotuloveroa he eivät käytännössä maksaneet, mutta pääomatuloveroa 115 miljoonaa euroa eli viisi prosenttia pääomatuloverosta. Tulonsaajia, jotka ansaitsivat 30 000–50 000 euroa, oli 1,1 miljoonaa eli neljäsosa veronalaista tuloa saaneista. He maksoivat kaikista veroista 34 prosenttia, 24 prosenttia ansiotuloveroista ja 38 prosenttia kunnallisverosta. Yle verosta he maksoivat kolmanneksen, 159 miljoonaa euroa. Yli 50 000 euron tulot oli 11 prosentilla tulonsaajista. He maksoivat 45 prosenttia kaikista veroista, 34 prosenttia kunnallisverosta ja 75 prosenttia valtionveroista. Yle-verosta heidän osuutensa oli 71 miljoonaa euroa eli 15 prosenttia.

Vähennyksiin vähän muutoksia

Tuloista tai veroista tehtäviin vähennyksiin ei tehty mainittavia muutoksia. Tulonsaajat vähensivät ansiotuloistaan valtion- ja kunnallisverotuksessa matkakuluja 1,6 miljardia, pakollisia eläkevakuutusmaksuja 4,7 miljardia, työmarkkinajärjestöjen jäsenmaksuja 624 miljoonaa ja muita tulonhankkimismenoja 327 miljoonaa euroa (liitetaulukko 2). Tulonhankkimisvähennyksen määrä oli 1,7 miljardia euroa. Niistä eniten edellisvuodesta kasvoivat muut tulonhankkimismenot, kuusi prosenttia.

Merkittävimmistä vähennyksistä kasvoi mainittavasti, 11,5 prosenttia, vain valtionverotuksen eläketulovähennys. Sen määrä oli 12,7 miljardia euroa vuonna 2013. Ansiotulojen veroista tehtävä työtulovähennys kasvoi kaksi prosenttia. Se alensi palkansaajien veroja kahdella miljardilla eurolla. Työtulovähennyksen enimmäismäärää nostettiin 945 eurosta 970 euroon.

Kunnallisverotuksen perusvähennys ei kasvanut, vaikka sen enimmäismäärää hieman korotettiin 2 850 eurosta 2 880 euroon. Perusvähennyksen määrä oli 2,8 miljardia. Vähennyksensaajia oli nelisen prosenttia edellisvuotista vähemmän, 1 875 000 henkeä. Kunnallisverotuksen eläketulovähennys oli 6,1 miljardia ja ansiotulovähennys 6,3 miljardia. Näistä eläketulovähennyksen määrä kasvoi 5,1, mutta ansiotulovähennys pieneni 1,4 prosenttia.

Asuntolainan koroista sai vuonna 2013 vähentää 80 prosenttia aiemman 85 prosentin sijasta. Tulonsaajat ilmoittivat niitä 1 040 miljoonaa euroa, mistä vähennyskelpoinen määrä oli 832 miljoonaa euroa. Ilmoitetut korot pienenevät edellisvuodesta 27 ja niiden vähennyskelpoinen määrä 31 prosenttia. Ensiasunnon lainoihin kohdistuneita korkoja tulonsaajilla oli 183 miljoonaa euroa, joita he saivat vähentää 146 miljoonaa euroa, 37 prosenttia vähemmän kuin vuotta aiemmin. Tulonhankkimislainan korkoja tulonsaajilla oli 119 miljoonaa euroa, 21 prosenttia edellisvuotista vähemmän. Alijäämähyvityksenä ansiotuloveroista vähennettiin korkoja 289 miljoonaa euroa, mikä oli 30 prosenttia edellisvuotista vähemmän.

Selvimmän pienituloisille kohdistuivat perusvähennys ja opintorahavähennys (liitetaulukko 2). Perusvähennyksestä saivat alle 10 000 euroa ansainneet 34 prosenttia ja 10 000-25 000 euroa ansainneet 64 prosenttia. Opintorahavähennyksen saajat ansaitsivat käytännössä kaikki alle 10 000 euroa. Kunnallisverotuksen eläketulovähennyksen saajista lähes kaikki ja valtionverotuksen eläketulovähennyksen saajista 77 prosenttia ansaitsi alle 25 000 euroa.

Työtuloihin kohdistuneista vähennyksistä hyötyivät eniten keski- ja hyvätuloiset tulonsaajat. Työmarkkinajärjestöjen jäsenmaksuista ja matkakuluista vähensivät 25 000-50 000 euroa ansainneet lähes kaksi kolmannesta ja yli 50 000 euroa ansainneet neljänneksen. Tulonhankkimisvähennyksestä ja eläkevakuutusmaksuvähennyksestä oli 25 000-50 000 euroa ansainneiden osuus noin puolet. Tulonhankkimisvähennyksestä alle 25 000 euroa ansainneet saivat runsaan kolmanneksen, eläkevakuutusmaksuista puolestaan yhtä suuren osuuden saivat yli 50 000 ansainneet. Kunnallisverotuksen ansiotulovähennyksestä hyötyivät suhteellisen pieni- ja keskituloiset: siitä alle 25 000 euroa ansainneet saivat kolmanneksen ja 25 000-50 000 euroa ansainneet 57 prosenttia. Työtulovähennyksestä saivat alle 25 000 euroa ansainneet neljänneksen ja 25 000-50 000 euroa ansainneet 62 prosenttia.

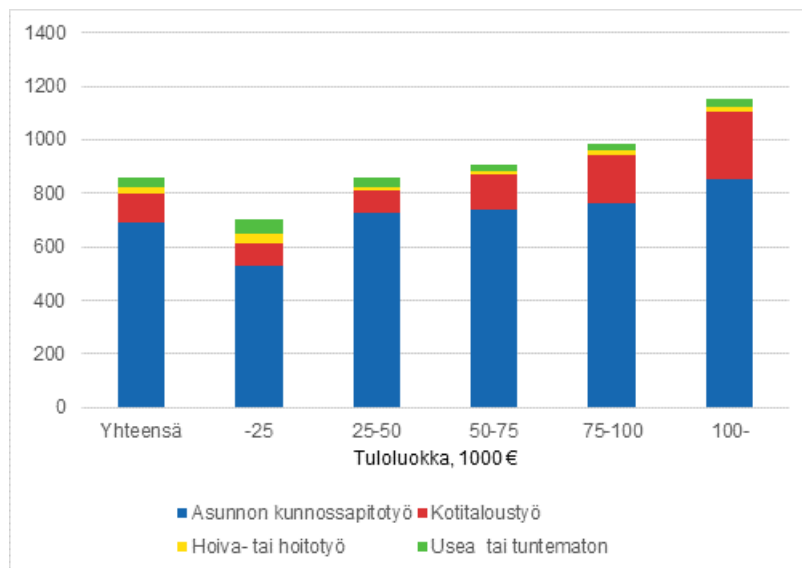
Asuntolainan koroista vähensivät alle 25 000 euroa ansainneet viidenneksen ja 25 000-50 000 euroa ansainneet 52 prosenttia. Tulonhankkimislainan korkoja vähensivät eniten hyvätuloiset: niistä 59 prosenttia kohdistui vähintään 50 000 euroa vuodessa ansainneille. Vapaaehtoisista eläkevakuutusmaksuista 25 000-50 000 euroa ansainneet vähensivät puolet ja sitä enemmän ansainneet 37 prosenttia.

Kotitalousvähennystä käytti 379 400 henkeä

Kotitalousvähennyksen käyttö on viime vuosikymmenen alusta kasvanut vuosi vuodelta lukuun ottamatta vuotta 2012, jolloin vähennyksen enimmäismäärää pienennettiin 3 000 eurosta 2 000 euroon. Silloin vähennysten käyttäjien määrä väheni runsaalla 41 000 tulonsaajalla. Aiempina vuosina vähennyksen käyttöalaa on laajennettu ja enimmäismääriä korotettu useaan otteeseen ja vuoteen 2013 mennessä sen käyttäjien määrä on vuoteen 2003 verrattuna kaksinkertaistunut. Vähennyksen euromäärä kasvoi samana aikana reaalisesti 160 prosenttia. Vuonna 2013 vähennystä käytti 379 400 tulonsaajaa yhteensä 325 miljoonan euron edestä. Vähennyksen määrä kasvoi 7,6 prosenttia edellisvuodesta.

Vähennystä on selvästi eniten hyödynnetty asunnon kunnossapitotöihin. Vuonna 2013 myönnettyistä vähennyksistä 80 prosenttia kohdistui asunnon kunnossapitotöihin ja 13 prosenttia kotitaloustöihin. Keskimääräinen vähennys kunnossapitotöistä oli 940 euroa ja kotitaloustöistä 540 euroa. Hoiva- ja hoitotöihin vähennystä käytettiin vain kahdessa prosentissa tapauksista. Hoiva- ja hoitotyöhön vähennystä myönnettiin keskimäärin 980 euroa.

Kuvio 3. Keskimääräinen kotitalousvähennys tuloluokittain 2013



Kotitalousvähennyksen käyttö yleistyi tulojen kasvaessa. Alle 30 000 euroa ansainneista sitä käytti vajaa viisi prosenttia, 30 000-40 000 euroa ansainneista 13, 50 000-60 000 euroa ansainneista 17 ja yli 100 000 euroa ansainneista 42 prosenttia. Vähennysmäärätkin kasvoivat tulojen kasvaessa. Alle 30 000 euroa vuodessa ansainneiden vähennys oli keskimäärin 740 euroa kun vähintään 100 000 euroa ansainneilla se oli 1 160 euroa vuonna 2013. Keskituloiset käyttivät vähennystä muita useammin asunnon kunnossapitotyöhön ja hyvätuloiset kotitaloustyöhön. Pienituloiset käyttivät vähennystä muita useammin hoiva- ja hoitotyöhön.

Vähennystä käyttivät eniten keski-ikäiset ja sitä vanhemmat. Alle 30-vuotiaista vain runsas prosentti käytti kotitalousvähennystä, mutta vähintään viisikymmenvuotiaista 11 prosenttia. Kolmannes vähennyksen käyttäjistä oli 30-49-vuotiaita, viidennes 50-59-vuotiaita ja 34 prosenttia eläkeikäisiä. Alle 30-vuotiaita heistä oli vain kolme prosenttia. Keskimääräinen vähennys ei kuitenkaan vaihdellut kovin paljon iän mukaan. Yli 75-vuotiailla se oli pienin, 670 euroa. Kaikenikäiset käyttivät vähennystä useimmin asunnon kunnossapitoon. Yli 75-vuotiaat käyttivät vähennystä muita useammin myös kotitalous- ja hoivatyöhön.

Taulukko 2. Kotitalousvähennyksen saajien luku ja keskimääräinen vähennys 2013

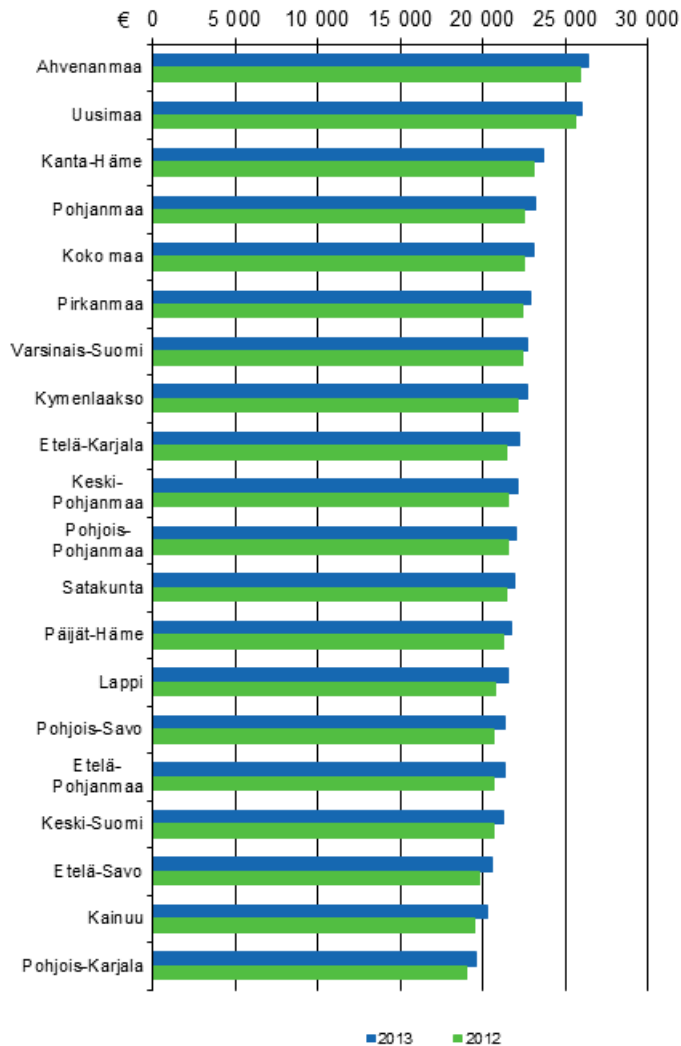
Käyttötarkoitus	Ikäluokka							
	Yhteensä	-30	30-39	40-49	50-59	60-64	65-74	75-
Kotitalousvähennys yhteensä, lkm	379 356	15 229	54 775	68 209	79 568	44 013	64 984	52 578
Kotitalousvähennys yhteensä, keskimäärin	857	848	891	918	914	887	827	674
Kotitaloustyö, lkm	78 934	1 749	11 478	14 863	13 202	5 732	10 484	21 426
Kotitaloustyö, keskimäärin, €	538	562	626	708	608	525	423	387
Hoiva- tai hoitotyö, lkm	7 634	72	643	548	413	290	818	4 850
Hoiva- tai hoitotyö keskimäärin, €	983	750	786	928	920	811	878	1 052
Kunnossapito tai parannustyö, lkm	277 188	13 017	41 079	50 713	62 907	35 963	50 326	23 183
Asuntojen kunnossapitotyö, keskimäärin, €	943	885	965	977	977	946	910	841
Usea tai tuntematon, lkm	15 600	391	1 575	2 085	3 046	2 028	3 356	3 119
Usea tai tuntematon, keskimäärin, €	884	914	939	971	934	867	828	820

Miehet ja naiset käyttivät vähennystä yhtä usein. Miehet käyttivät vähennystä jonkin verran naisia useammin kunnossapitotöihin, naiset puolestaan miehiä useammin kotitaloustyöhön ja hoito- ja hoivatyöhön.

Suurimmat tulot Ahvenanmaalla

Veronalaiset mediaanitulot olivat korkeimmat Ahvenanmaalla ja Uudellamaalla. Ahvenanmaalla ne olivat 26 370 ja Uudellamaalla 25 990 euroa. Pienimmät mediaanitulot olivat Kainuun ja Pohjois-Karjalan maakunnissa: Kainuussa 20 300 ja Pohjois-Karjalassa 19 630 euroa. Edellisvuodesta tulonsaajien mediaanitulot kasvoivat koko maassa 2,3 prosenttia. Mediaanitulot kasvoivat vähiten Etelä-Suomessa, Uudellamaalla ne kasvoivat 1,6 ja Varsinais-Suomessa 1,2 prosenttia. Eniten mediaanitulot kasvoivat Kainuussa, 3,9 ja Etelä-Karjalassa, 3,6 prosenttia.

Kuvio 4. Veronalaiset mediaanitulot maakunnittain 2013 ja 2012



Pääomatuloja saivat eniten ahvenanmaalaiset. Tulonsaajaa kohti ahvenanmaalaisien pääomatulot olivat 2 260 euroa, kun vastaava luku koko maassa oli 1 690 euroa. Vähiten pääomatuloja saivat Kainuun ja Lapin tulonsaajat. Kainuussa ne olivat 1 130 ja Lapissa 1 090 euroa tulonsaajaa kohti. Palkkatulojen osuus tulonsaajien veronalaisista tuloista vaihteli uusmaalaisien 68 prosentista Etelä-Savon 54 prosenttiin. Eläketulojen osuus tuloista oli suurin Etelä-Savossa ja Kainuussa, missä se oli noin 28 prosenttia. Työttömyysturvaetuuksien osuus tuloista oli suurin Kainuussa ja Pohjois-Karjalassa. Siellä niiden osuus oli hieman yli viisi prosenttia tulonsaajien veronalaisista tuloista.

Yrittäjätuloja saivat eniten Etelä- ja Keski-Pohjanmaan tulonsaajat. He saivat maataloudesta, elinkeinotoiminnasta ja yhtymistä lähes kahdeksan prosenttia veronalaisista tuloistaan, kun vastaava osuus koko maassa oli neljä prosenttia. Keskimäärin tulonsaajat saivat yrittäjätuloja Etelä- ja Keski-Pohjanmaalla runsaat 1 900 euroa, kun koko maassa tulonsaajat saivat niitä 1 130 euroa. Vähiten yrittäjätuloja saivat Uudenmaan asukkaat, 820 euroa tulonsaajaa kohti.

Hyvätuloisimmat kunnat sijaitsivat Helsingin seudulla ja Ahvenanmaalla. Kymmenen hyvätuloisinta kuntaa veronalaisilla mediaanituloilla mitaten olivat Kauniainen (33 310 €), Espoo (29 800 €), Kirkkonummi (29 450 €), Nurmijärvi (29 300 €), Tuusula (29 180 €), Lemland (29 120 €), Jomala (28 990 €), Sipoo (28 580 €), Pornainen (28 220 €) ja Siuntio (28 180 €).

Veronalaiset mediaanitulot 23 060 euroa

Keskimäärin tulonsaajat saivat veronalaisia tuloja 27 930 euroa, mikä oli 2,8 prosenttia edellisvuotista enemmän. Miesten keskimääräiset veronalaiset vuositulot olivat 32 200 ja naisten 23 910 euroa. Mediaanitulot olivat 23 060 euroa vuonna 2013, edellisvuodesta ne kasvoivat 2,3 prosenttia. Miesten mediaanitulot olivat 26 520 ja naisten 20 430 euroa. Edellisvuodesta miesten mediaanitulot kasvoivat 1,8 ja naisten 2,8 prosenttia.

Suurimmillaan tulot olivat keski-ikäisillä: 45-54-vuotiaiden mediaanitulot olivat 33 580 euroa. Eniten edellisvuodesta kasvoivat vanhimpien tulonsaajien tulot. 55-64-vuotiaiden mediaanitulot kasvoivat 3,3 ja yli 65-vuotiaiden 5,4 prosenttia.

Taulukko 3. Tulonsaajien luku ja veronalaiset tulot iän ja sukupuolen mukaan 2013

Tulot	Ikäluokka							
	Kaikki	0-14	15-24	25-34	35-44	45-54	55-64	65-
Yhteensä	4 594 425	43 164	558 401	686 847	653 160	739 278	760 429	1 153 146
Veronalaiset tulot keskimäärin, €	27 933	1 507	9 745	27 148	37 477	38 974	33 740	21 885
Veronalaiset tulot, mediaani, €	23 061	262	6 838	26 012	32 827	33 579	28 294	17 503
Ansiotulot keskimäärin, €	26 243	1 195	9 585	26 482	35 417	36 726	31 170	19 941
Pääomatulot keskimäärin, €	1 690	312	161	666	2 060	2 249	2 571	1 944
Verot yhteensä keskimäärin, €	6 248	110	1 143	5 433	9 064	9 684	7 974	4 499
Miehet	2 231 336	21 722	278 999	355 082	336 333	372 770	374 843	491 587
Veronalaiset tulot keskimäärin, €	32 200	1 559	10 126	30 419	43 442	43 682	37 996	26 551
Veronalaiset tulot, mediaani, €	26 520	265	6 442	29 659	37 626	37 021	30 486	20 847
Ansiotulot keskimäärin, €	29 768	1 229	9 936	29 490	40 196	40 459	34 396	23 716
Pääomatulot keskimäärin, €	2 432	330	190	930	3 246	3 223	3 600	2 834
Verot yhteensä keskimäärin, €	7 849	115	1 274	6 472	11 290	11 627	9 746	6 250
Naiset	2 363 089	21 442	279 402	331 765	316 827	366 508	385 586	661 559
Veronalaiset tulot keskimäärin, €	23 905	1 455	9 365	23 647	31 145	34 187	29 603	18 417
Veronalaiset tulot, mediaani, €	20 428	260	7 141	22 825	29 052	31 235	26 756	15 539
Ansiotulot keskimäärin, €	22 915	1 161	9 233	23 263	30 343	32 928	28 032	17 135
Pääomatulot keskimäärin, €	990	294	132	384	801	1 258	1 570	1 282
Verot yhteensä keskimäärin, €	4 736	104	1 013	4 320	6 700	7 708	6 252	3 198

Veronalaiset tulot ovat usein pieniä monilla eläketuloa tai muita tulonsiirtoja kuten kotihoidon tukea, opintorahaa tai äitiys- tai vanhempainrahaa saaneilla. Tulonsaajien joukossa on koululaisia, opiskelijoita tai muita tilapäis- ja osa-aikatoivia tekneitä. Tuloissa eivät ole mukana verottomat tulonsiirrot kuten asumis- ja toimeentulotuet tai lapsilisät.

Viidennes tulonsaajista eli 899 600 henkeä ansaitsi alle 10 000 euroa. Palkkatuloja heidän veronalaisista tuloistaan oli hieman yli viidennes. Eläkkeitä niistä oli 37 prosenttia ja 21 prosenttia työttömyysturvan perustella saatuja etuuksia. Opintorahojen osuus niistä oli seitsemän ja lapsen kotihoidon tuen sekä sairausvakuutuksen päivärahojen kumpienkin kolme prosenttia. Pääomatuloina he saivat vain kolme prosenttia veronalaisista tuloistaan.

Tulonsaajia, jotka ansaitsivat 10 000-25 000 euroa, oli 1,6 miljoonaa eli hieman yli kolmannes kaikista. Heidän tuloistaan puolet koostui eläkkeistä ja hieman alle kolmannes palkoista. Työttömyysturvaetuuksia niistä oli kahdeksan prosenttia ja muita sosiaaliturvaetuuksia 3,5 prosenttia. Työttömyysturvan perusteella

maksetuista etuuksista he saivat hieman yli puolet ja muista sosiaaliturvaetuksista 41 prosenttia, mutta näiden tulojen osuus heidän tuloistaan oli selvästi pienempi kuin pienituloisimmilla tulonsaajilla.

Tulonsaajia, joiden vuositulot olivat 25 000-50 000 euroa, oli myös 1,6 miljoonaa eli 35 prosenttia kaikista. Heidän tuloensa koostuivat etupäässä palkoista, joita oli 75 prosenttia heidän tuloistaan. Eläkkeitä niistä oli 16 prosenttia. Tulonsaajia, jotka ansaitsivat 50 000-100 000 euroa, oli 443 600 eli kymmenen prosenttia kaikista. Heidän tuloistaan 78 prosenttia oli palkkoja ja yhdeksän prosenttia eläkkeitä. Pääomatuloina he saivat kuusi prosenttia veronalaisista tuloistaan. Vähintään 100 000 euron veronalaiset vuositulot oli 67 300 hengellä eli 1,5 prosentilla tulonsaajista. Niin suuret veronalaiset vuositulot oli 52 200 miehellä ja 15 100 naisella. Veronalaisista tuloista he saivat yhdeksän, mutta pääomatuloista 46 prosenttia. Heidän tuloistaan 30 prosenttia oli pääomatuloja.

Alle 25 000 euroa ansainneista viidennes oli 15-25-vuotiaita ja hieman yli kolmannes yli 65-vuotiaita. 20-24-vuotiaista tulonsaajista 85 prosenttia ansaitsi vähemmän kuin 25 000 euroa. Eläkeikäisistä näin pienituloisia oli 65-69-vuotiaista 64 prosenttia, 75-79-vuotiaista 79 prosenttia ja vähintään 85-vuotiaista 87 prosenttia. Yli 80-vuotiaista naisista 90 prosentilla tulot jäivät alle 25 000 euron.

Vähiten pienituloisia oli 40-54-vuotiaiden joukossa. Sen ikäisistä 30 prosentilla vuositulot olivat alle 25 000 euroa. Kaksi kolmesta 25 000-50 000 euroa ansainneista oli 35-64-vuotiaita ja 50 000–100 000 ansainneista 79 prosenttia. Vähintään 100 000 euroa ansainneista oli 14 prosenttia alle 40-vuotiaita, 56 prosenttia 40-65-vuotiaita ja 13 prosenttia vähintään 65-vuotiaita.

Liitetaulukot

Liitetaulukko 1. Tulonsaajien lukumäärä, veronalaiset tulot ja verot 2013 ja 2012

	1000 €			Lukumäärä		
	Vuosi			Vuosi		
	2013	2012	muutos-%	2013	2012	muutos-%
Tulonsaajia	4 594 425	4 576 237	0,4	4 594 425	4 576 237	0,4
Ansiotuloja saaneita	4 541 949	4 518 195	0,5	4 541 949	4 518 195	0,5
Pääomatuloja saaneita	1 244 978	1 268 525	-1,9	1 244 978	1 268 525	-1,9
Valtionveronalaiset tulot	128 337 874	124 402 125	3,2	4 594 425	4 576 237	0,4
Veronalaiset tulot ml. verovapaat osingot ja korot	130 422 567	126 416 930	3,2	4 594 425	4 576 237	0,4
Ansiotulot yhteensä	120 572 662	117 810 545	2,3	4 541 949	4 518 195	0,5
Palkkatulot	80 531 190	79 844 413	0,9	2 787 213	2 809 551	-0,8
Rahapalkka päätoimesta	80 015 261	79 338 141	0,9	2 755 901	2 775 928	-0,7
Optiovoivot työsuhdeoptioista	165 417	98 146	68,5	11 044	6 232	77,2
Sairausvakuutuspäivärahat	1 362 620	1 332 007	2,3	313 393	319 540	-1,9
Työttömyysturvaetuudet	4 213 419	3 580 168	17,7	631 056	574 623	9,8
Lapsen kotihoidon tuki	394 569	391 368	0,8	136 373	135 467	0,7
Eläketulot	27 557 586	26 120 809	5,5	1 599 577	1 581 475	1,1
Työ-, virka- ja yrittäjäeläkkeet	23 558 075	22 180 472	6,2	1 431 981	1 412 769	1,4
Kansaneläkkeet	2 507 575	2 479 937	1,1	667 085	675 496	-1,2
Opintorahat	501 796	504 543	-0,5	313 937	317 696	-1,2
Vakuutuspäivärahat	140 662	129 862	8,3	56 171	53 946	4,1
Osinkotulot ansiotulona, brutto	557 774	515 000	8,3	54 549	53 385	2,2
Osinkotulot ansiotulona, veronalainen määrä	390 030	360 106	8,3	50 839	47 047	8,1
Tulot ulkomailta	629 875	569 914	10,5	327 939	332 973	-1,5
Muut ansiotulot	713 304	697 458	2,3	243 029	237 303	2,4
Maatalouden tulo	992 729	1 028 811	-3,5	99 324	103 191	-3,7
Elinkeinotulot	2 937 245	3 001 521	-2,1	137 594	138 953	-1,0
Tulot yhtymästä	1 242 734	1 275 558	-2,6	107 096	108 915	-1,7
Pääomatulot yhteensä	7 765 211	6 591 580	17,8	1 244 978	1 268 525	-1,9
Osingot pääomatulona listatuista ja muista yhtiöistä, bruttomäärä	3 370 698	3 276 455	2,9	884 353	918 646	-3,7
Osingot listatuista yhtiöistä, bruttomäärä	1 138 260	1 178 069	-3,4	633 945	665 042	-4,7
Muista kuin listatuista yhtiöistä saatujen osinkojen bruttomäärä	2 232 438	2 098 387	6,4	349 992	358 505	-2,4
Listatuista yhtiöistä saatujen osinkojen veronalainen määrä	676 475	721 491	-6,2	548 492	721 491	-24,0
Muista kuin listatuista yhtiöistä saatujen osinkojen veronalainen määrä	729 512	660 782	10,4	6 482	6 325	2,5
Osingot ulkomailta, veronalainen määrä	117 778	100 634	17,0	258 281	260 526	-0,9
Osuuspääoman korkojen brutto	87 437	80 608	8,5	1 817 199	1 764 501	3,0
Osuuspääoman korkojen veronalainen määrä	17 419	14 245	22,3	9 975	9 427	5,8
Vuokratulot	1 417 393	1 358 162	4,4	277 410	268 504	3,3
Luovutusvoivot	3 826 124	2 511 474	52,3	331 744	276 802	19,8
Sijoitusrahasto-osuuden tuotto	11 572	10 518	10,0	44 146	45 842	-3,7
Vapaaehtoisen henkilövakuutuksen suoritus	80 927	63 262	27,9	41 244	36 405	13,3
Metsätalouden pääomatulo	728 256	615 798	18,3	90 530	93 922	-3,6
Muut pääomatulot	450 072	482 200	-6,7	174 245	204 961	-15,0
Valtionverot yhteensä	7 761 464	7 027 424	10,4	2 118 448	2 086 536	1,5

	1000 €			Lukumäärä		
	Vuosi			Vuosi		
	2013	2012	muutos-%	2013	2012	muutos-%
Tulovero ansiotulosta	5 640 986	5 276 190	6,9	1 623 622	1 578 328	2,9
Tulovero pääomatulosta	2 113 096	1 737 956	21,6	916 550	902 907	1,5
Veronkorotus	7 382	13 278	-44,4	14 407	22 861	-37,0
Kunnallisvero	17 678 849	17 017 214	3,9	3 834 754	3 798 619	1,0
Kirkollisvero	915 400	893 753	2,4	2 874 674	2 880 786	-0,2
Sairaanhoitomaksu	1 216 727	1 106 722	9,9	3 832 977	3 796 275	1,0
Päivärahamaksu	627 260	689 152	-9,0	2 850 975	2 870 921	-0,7
Yle-vero	486 259	3 998 923
Metsänhoitomaksu	19 698	19 186	2,7	210 800	211 381	-0,3
Verot ja maksut yhteensä	28 705 657	26 753 451	5,5	4 386 198	4 189 929	0,4
Työntekijän eläke- ja työttömyysvakuutusmaksu	4 617 216	4 575 654	0,9	2 523 481	2 540 455	-0,7
Valtionveron alaiset tulot miinus verot	100 118 476	97 648 674	2,5	4 592 504	4 574 070	0,4

Liitetaulukko 2. Tärkeimmät vähennykset veronalaisten tulojen mukaan 2013

Vähennys	Tuloluokka, 1000 €						
	Tuloluokat yhteensä	-10	10-25	25-50	50-75	75-100	100-
Tulonsaajia	4 594 425	899 625	1 576 654	1 607 252	354 008	89 585	67 301
Vähennykset ansiotulosta valtionverotuksessa, 1000 €	22 344 038	1 986 837	10 552 441	6 892 703	1 830 831	548 955	532 271
Vähennykset ansiotulosta valtionverotuksessa, lkm	4 296 509	672 509	1 541 782	1 590 920	340 094	86 372	64 832
Vähennykset ansiotulosta kunnallisverotuksessa, 1000 €	25 122 569	3 335 266	9 259 786	9 027 465	2 358 489	600 595	540 969
Vähennykset ansiotulosta kunnallisverotuksessa, lkm	4 357 243	858 306	1 570 064	1 439 600	338 574	86 103	64 596
Työmarkkinajärjestöjen jäsenmaksut, 1000 €	623 849	4 647	74 719	391 402	113 481	23 232	16 368
Työmarkkinajärjestöjen jäsenmaksut, lkm	1 982 766	51 225	425 521	1 122 090	272 542	65 851	45 537
Matkakulut, 1000 €	1 579 887	12 142	188 118	991 109	281 709	63 727	43 083
Matkakulut, lkm	825 147	12 001	121954	499 939	136 083	32 645	22 525
Tulonhankkimisvähennys, 1000 €	1 666 046	193 527	386 229	809 698	192 873	48 167	35 552
Tulonhankkimisvähennys, lkm	2 767 085	358 062	641 804	1 317 324	313 413	78 442	58 040
Eläkevakuutusmaksut, myönnetty määrä, 1000 €	4 716 485	58 228	490 441	2 501 146	982 667	329 922	354 082
Eläkevakuutusmaksut, myönnetty määrä, lkm	2 565 036	278 340	606 875	1 264 866	293 862	71 119	49 974
Eläketulovähennys valtionverotuksessa, 1000 €	12 721 522	1 694 558	9 279 316	1 654 586	59 377	16 890	16 794
Eläketulovähennys valtionverotuksessa, lkm	1 504 734	267 432	895 844	326 085	10 311	2 607	2 455
Invalidivähennys kunnallisverotuksessa, 1000 €	63 960	8 794	35 498	16 528	2 203	543	394
Invalidivähennys kunnallisverotuksessa, lkm	190 835	23 982	99 048	56 090	8 257	2 020	1 438
Eläketulovähennys kunnallisverotuksessa, 1000 €	6 106 933	1 649 233	4 302 629	126 117	17 205	5 567	6 183
Eläketulovähennys kunnallisverotuksessa, lkm	1 220 160	267 432	895 844	50 071	4 153	1 307	1 353
Perusvähennys, 1000 €	2 766 266	951 813	1 759 683	43 535	6 415	2 119	2 701
Perusvähennys, lkm	1 875 423	548 324	1 269 068	49 917	4 762	1 526	1 826
Opintorahavähennys, 1000 €	183 974	182 714	1 146	81	17	10	5
Opintorahavähennys, lkm	178 104	176 584	1 420	71	13	10	6
Ansiotulovähennys, 1000 €	6 339 966	249 595	1 883 702	3 581 013	552 675	57 790	15 191
Ansiotulovähennys, lkm	2 565 822	177 369	638 697	1 339 867	323 455	75 510	10 924
Tulonhankkimismenot pääomatuloista, 1000 €	22 141	711	1 634	4 202	3 096	1 809	10 690
Tulonhankkimismenot pääomatuloista, lkm	20 357	743	3 130	7 599	4 603	2 009	2 273
Vapaaehtoiset eläkevakuutusmaksut, 1000 €	363 050	10 831	41 926	177 774	78 349	28 144	26 026
Vapaaehtoiset eläkevakuutusmaksut, lkm	369 652	13 760	55 228	203 971	65 960	17 894	12 839
Asuntolainan korot, 1000 €	1 039 773	35 614	170 982	541 969	183 512	54 642	53 055

Vähennys	Tuloluokka, 1000 €						
	Tuloluokat yhteensä	-10	10-25	25-50	50-75	75-100	100-
Asuntolainan korot, lkm	1 248 655	44 201	255 431	663 389	196 953	51 080	37 601
Asuntolainan korot, myönnetty määrä, 1000 €	831 819	28 491	136 785	433 575	146 810	43 714	42 444
Asuntolainan korot, myönnetty määrä, lkm	1 248 655	44 201	255 431	663 389	196 953	51 080	37 601
Ensiasunnon korot, 1000 €	182 795	6 199	32 175	112 130	24 862	4 864	2 566
Ensiasunnon korot, lkm	196 730	7 733	37 602	118 562	25 894	4 769	2 170
Ensiasunnon korot, myönnetty määrä, 1000 €	146 236	4 960	25 740	89 704	19 889	3 891	2 052
Ensiasunnon korot, myönnetty määrä, lkm	196 730	7 733	37 602	118 562	25 894	4 769	2 170
Opintolainan korot, 1000 €	29 008	6 863	10 188	10 313	1 288	252	104
Opintolainan korot, lkm	340 430	98 812	117 473	107 078	13 720	2 318	1 029
Tulohankkimislainan korot, 1000 €	119 115	4 048	11 569	32 859	23 186	12 461	34 993
Tulohankkimislainan korot, lkm	109 589	4 827	16 897	44 358	23 880	9 524	10 103
Alijäämähyvitys, 1000 €	288 789	13 254	57 608	155 847	43 414	10 873	7 793
Alijäämähyvitys, lkm	1 505 102	144 223	393 187	739 094	171 622	36 508	20 468
Erityinen alijäämähyvitys, 1000 €	79 001	1 051	9 453	42 864	16 568	5 140	3 924
Erityinen alijäämähyvitys, lkm	302 837	7 046	46 627	177 590	51 515	12 373	7 686
Invaldivähennys valtionverosta, 1000 €	73 111	15 577	45 046	10 966	1 089	256	177
Invaldivähennys valtionverosta, lkm	693 442	140 405	418 087	116 730	13 022	3 075	2 123
Elatusvelvollisuusvähennys, 1000 €	5 006	94	637	2 850	1 000	238	186
Elatusvelvollisuusvähennys, lkm	42 919	982	5 939	24 390	8 225	1 906	1 477
Kotitalousvähennys yhteensä, 1000 €	325 271	2 084	66 164	137 645	61 452	25 557	32 368
Kotitalousvähennys yhteensä, lkm	379 356	4 443	92 963	160 225	67 786	25 913	28 026
Työtulovähennys yhteensä, 1000 €	1 998 526	27 972	459 840	1 229 515	232 221	38 473	10 506
Työtulovähennys yhteensä, lkm	2 554 506	126 054	640 997	1 345 934	323 728	81 600	36 193

Veronalaiset tulot -tilaston laatuseloste

1. Tilastotietojen relevanssi

Veronalaiset tulot -tilasto kuvaa ensisijassa verotusta. Se sisältää tietoja mm. veronalaisista tuloista, vähennyksistä ja veroista. Siitä ilmenee myös tulonsaajien ja veronalaisten tulojen jakautuminen esim. tulotasoittain. Tilasto ei kuitenkaan sovellu varsinaisiin tulonjakotarkasteluihin, koska siinä käytetty tulokäsite ei kuvaa tulonsaajien todellisia käytettävissä olevia tuloja. Tilasto sisältää tiedot vain veronalaisista tuloista. Verovapaita tuloja ovat esim. eräät sosiaaliset tulonsiirrot ja osa pääomatuloista. Käytettävissä olevia tuloja laskettaessa on otettava huomioon paitsi nämä, myös maksetut tulonsiirrot. Tulojakaumia ja keskiarvolukuja tarkasteltaessa kannattaa myös muistaa, että tilastossa on mukana paljon esimerkiksi tilapäis- ja osa-aikatyötä tehneitä henkilöitä, koululaisia, opiskelijoita ja eläkeläisiä.

2. Tilaston menetelmäkuvaus

Veronalaiset tulot -tilasto perustuu aineistoon, joka on poimittu verohallinnon tietokannasta. Mukana ovat kaikki henkilöt, jotka ovat saaneet veronalaista tuloa vähintään kahden euron edestä. Niin sanotut rajoitetusti verovelvolliset tulonsaajat sisältyvät tilastoon silloin, kun heillä on muita kun lähdeverolain mukaan verotettuja tuloja. Tietokantataulukossa 13 kunnittaiset tiedot on kuitenkin laskettu vain yleisesti verovelvollisista tulonsaajista. Verotietokannassa on välittömän verotuksen toimittamiseen tarvittavia tietoja, esimerkiksi tiedot veronalaista tuloista, vähennyksistä, maksuunpannuista ennakoista ja veroista. Siinä on myös verotuksen toimittamista palvelevia tunniste-, luokittelu- yms. aputietoja.

3. Tietojen oikeellisuus ja tarkkuus

Tilasto perustuu kokonaisaineistoon. Perusaineiston oikeellisuus tarkistetaan ennen taulukointia. Vertailua tehdään myös muihin tietolähteisiin, kuten verohallinnon tilastojulkaisuihin.

4. Julkaistujen tietojen ajantasaisuus ja oikea-aikaisuus

Tulo- ja varallisuustilasto ilmestyy vuosittain runsas vuosi verovuoden päättymisen jälkeen.

5. Tietojen saatavuus ja läpinäkyvyys/selkeys

Tulo- ja varallisuustilaston tietoja julkaistaan Tilastokeskuksen internet-sivuilla osoitteessa www.tilastokeskus.fi/ Tulot ja kulutus -aihealueella.

6. Tilastojen vertailukelpoisuus

Verolainsäädännön muutokset vaikuttavat eri vuosien tietojen vertailukelpoisuuteen. Veropohja laajeni erityisesti 1980-luvulla eläketulojen ja monien sosiaalisten tulonsiirtojen osalta. Kansaneläkkeiden perus- ja lisäosat muuttuivat veronalaisiksi vuonna 1983, lapsen kotihoidon tuki ja työttömyyspäivärahat vuonna 1985. Erillisestä merimiesverotuksesta luovuttiin vuonna 1986, jonka jälkeen merityötuloa on verotettu tuloverolain mukaan kuten muitakin työtuloja.

Laki yhtiöveron hyvityksestä tuli voimaan vuoden 1990 alussa. Sitä sovellettiin 31.12.1989 jälkeen päättyviltä tilikausilta jaettuihin osinkoihin ja korkoihin. Osinkoa jakava yritys maksoi tuloveroa jaettavaksi päätetyn osingon määrän perusteella. Osingonsaaja sai lukea hyväkseen samansuuruisen ennakonpidätyksen, ns. yhtiöveron hyvityksen. Osingonsaajan veronalaiseksi tuloksi laskettiin osingon lisäksi yhtiöveron hyvityksen määrä.

Osinkoa jakava yritys maksoi veron osingosta, mutta osingon ja yhtiöveron hyvityksen määrä vaikutti osingonsaajalle maksuunpantaviin veroihin. Yhtiöveron hyvitys oli siis vähennettävä osingonsaajan

maksuunpannuista veroista. Yhtiöveron hyvityksestä luovuttiin vuoden 2005 osinkoverouudistuksen yhteydessä.

Vuoden 1991 alusta tuli voimaan korkojen lähdeverolaki, joka koskee ensimmäisen kerran vuodelta 1991 kertyneitä korkoja. Lähdeverolainalaiset korot eivät kuulu tulo- ja varallisuusverolain piiriin eivätkä ole mukana tilastossa. Myöskään lähdeverollisen talletuksen tai joukkovelkakirjan arvo ei ole veronalaista varallisuutta. Ennen vuotta 1991 kertyneet veronalaiset korot ovat maksamisajankohdasta riippumatta tuloverotuksen piirissä.

Vuonna 1992 tulojen veronalaisuus laajeni koskemaan mm. korkeakouluopiskelijoiden opintorahaa ja lakkoavustuksia.

Vuoden 1993 verouudistuksen tärkeimpiä toteutuskeinoja olivat luonnollisten henkilöiden ja kuolinpesien osalta siirtyminen ansio- ja pääomatulojen erilliseen verotuskohteluun. Yhteisöjen vero määräytyy pääomatulooverokannan mukaisesti. Yhtymät eivät ole erillisiä verovelvollisia vaan niiden tulo jaetaan vuodesta 1993 lähtien kokonaan osakkaille.

Pääomatuloja verotetaan yhtenäisen verokannan mukaan, sen sijaan ansiotuloista vero määräytyy edelleen valtionverotuksessa progressiivisen veroasteikon mukaisesti. Pääomatuloista vero maksetaan valtiolle, ansiotuloista valtiolle ja verovelvollisen kotikunnalle, seurakunnalle ja kansaneläkelaitokselle. Yhteisöjen vero jaetaan valtiolle, kunnille ja seurakunnille lain määräämissä suhteissa.

Pääomatulot koostuvat koroista, osinkojen pääomatulo-osuuksista ja voitto-osuuksista, vuokrasta, vakuutus tuotoista, luovutusvoitoista, metsätalouden pääomatulosta ja yritystoiminnan pääomatulo-osuudesta. Laskennallista asuntotuloa ei vuodesta 1993 lähtien enää ole verotettu. Samalla luovutusvoittojen verotus laajeni ja jako omaisuuden luovutusvoittoon ja satunnaiseen myyntivoittoon poistui.

Verolaissa on lueteltu pääomatulot periaatteessa tyhjentävästi, muut veronalaiset tulot ovat ansiotuloja. Ansiotuloja ovat mm. palkat ja luontaisedut, eläkkeet ja muut tulonsiirrot, maatalouden, elinkeinotoiminnan ja osinkojen ansiotulo-osuudet, metsätalouden puhdas tulo ja hankintatyön arvo metsätaloudesta. Jaettava yritystulo jaetaan pääomatulo- ja ansiotulo-osuuksiin yrityksen nettovarallisuuden perusteella. Luovutusvoitot ovat kuitenkin aina pääomatuloa.

Henkilöyhtiöiden verotus muuttui siten, että kaupparekisteriin merkittyjen liiketoimintaa harjoittavien avointen- ja kommandiittiyhtiöiden puolittamismenettelystä luovuttiin. Niitä käsitellään nykyään elinkeinoyhtyminä, joiden koko tulos jaetaan tappioiden vähentämisen jälkeen osakkaiden tulona verotettavaksi.

Vuonna 1994 kunnallisverotuksen lapsivähennys, yksinhuoltajavähennys ja valtionverotuksen lapsenhoitovähennys poistettiin.

Vuonna 1995 luovuttiin puolisojen yhteisverotuksesta varallisuuden osalta. Uudistukseen liittyen varallisuusverotuksen puoliso vähennys poistui.

Vuonna 1997 lasten yksityisen hoidon tuki uudistui. Uusi hoitoraha ja hoitolisä ovat veronalaista tuloa. Ne maksetaan yleensä lasta hoitavalle henkilölle tai muulle yksityisen hoidon tuottajalle ja verotetaan tämän tulona. Lapsen vanhempia verotetaan vain, jos tuki maksetaan suoraan perheelle.

Vuonna 2005 osinkoverotusta muutettiin siten, että vain osa osingoista on veronalaista ja yhtiöveron hyvitysjärjestelmästä luovuttiin. Osinkojen verotukseen vaikuttaa se, onko ne saatu listatuista tai listaamattomista yhtiöistä. Myös osuuspääoman korkojen verotus muuttui.

Listatusta yhtiöstä saadusta osingosta 70 prosenttia on veronalaista pääomatuloa ja 30 prosenttia verovapaata tuloa. Listaamattomasta yhtiöstä saatu osinko on verovapaata tuloa siihen määrään saakka, joka vastaa osakkeiden matemaattiselle arvolle laskettua 9 prosentin tuottoa. Tällaisilla verovapailla osingoilla on kuitenkin yläraja. Vuoteen 2011 saakka se oli 90 000 euroa vuodessa. Siltä osin kuin nämä osingot ylittivät 90 000 euroa, osingoista 70 prosenttia on veronalaista pääomatuloa ja 30 prosenttia verovapaata tuloa. Raja on osakaskohtainen ja kaikki kyseisen henkilön samana vuonna saamat listaamattomien yhtiöiden osingot lasketaan yhteen. Vuonna 2012 verovapaan osingon raja alennettiin 60 000 euroon. Samana vuonna korotettiin pääomatulojen veroprosentti 28 prosentista 30 prosenttiin ja 50 000 euron ylittävältä osalta 32 prosenttiin.

Jos osinko ylittää osakkeen matemaattiselle arvolle lasketun 9 prosentin tuoton, niin ylimenevästä osasta 70 prosenttia on osingonsaajalle ansiotuloa ja 30 prosenttia verovapaata tuloa.

Osinkoa, joka on saatu toisesta EU-valtiosta ja sellaisesta valtiosta, jonka kanssa Suomella on osingon verotusta koskeva verosopimus, verotetaan Suomessa samalla tavoin kuin suomalaisesta yhtiöstä saatua osinkoa. Tämä tarkoittaa sitä, että veronalaiset määrät lasketaan samojen sääntöjen mukaan. Muusta kuin EU-valtiosta tai verosopimusvaltiosta saatu osinko sen sijaan luetaan Suomessa aina kokonaisuudessaan veronalaiseen ansiotuloon. Ulkomaisen osingon kaksinkertainen verotus poistetaan Suomessa hyvitysmenetelmällä. Ulkomaille maksettu tulovero on kokonaisuudessaan hyvityskelpoista, vaikka osa osingosta olisikin Suomessa verovapaata. Ulkomaista veroa hyvitetään kuitenkin aina enintään osingosta Suomessa menevää veroa vastaava määrä.

Osuuskunnan jäsenen saama osuuspääoman, sijoitusosuuden ja lisäosuuden korko on 1 500 euroon asti kokonaan verovapaata tuloa. Ylimenevästä osasta 70 prosenttia on veronalaista pääomatuloa ja 30 prosenttia verovapaata tuloa.

Varallisuusverotuksesta luovuttiin vuonna 2006. Koska varallisuustietoja ei enää ole saatavilla on myös tilaston nimi muutettu tulo- ja varallisuustilastosta veronalaiset tulot -tilastoksi. Varallisuustietoja lukuunottamatta on tilaston tietosisältö pääosin sama kuin tulo ja varallisuustilaston.

Varallisuustietojen puuttuminen vaikuttaa tulonsaajien lukumäärätietoihin: aiemmin tulonsaajiksi laskettiin myös sellaiset henkilöt, joilla oli vain veronalaista varallisuutta. Vuonna 2005 tällaisia oli noin 131 000 henkeä. Tulonsaajien luku on varallisuusverotuksen poistumisen johdosta pienentynyt, mutta vertailut esim. keski- ja mediaanitulojen osalta on tehty siten, että luvut ovat vertailukelpoisia.

Sairausvakuutuksen rahoitus uudistettiin vuonna 2006 siten, että sairausvakuutusmaksu jaettiin kahteen osaan: sairaanhoito-maksuun ja päivärahamaksuun. Päivärahamaksu on vähennyskelpoinen verovelvollisen puhtaasta ansiotulosta.

Vuonna 2013 alettiin periä Yle-veroa. Yle-vero oli 0,68 % henkilön ansio- ja pääomatulojen määrästä, enintään 140 euroa. Henkilöasiakkaat eivät maksaneet Yle-veroa, jos veron määrä oli vähemmän kuin 50 euroa. Vero on henkilökohtainen.

7. Selkeys ja eheys/yhtenäisyys

Veronalaiset tulot -tilaston lisäksi Tilastokeskus julkaisee vuosittain otokseen perustuvaa tulonjakotilastoa. Tulonjakotilaston perusyksikkö on kotitalous ja keskeisin tulokäsitemuoto käytettävissä oleva tulo. Tulonjakotilaston tietosisältö on laajempi kuin tulo- ja varallisuustilaston. Se sisältää tietoja myös ei-veronalaisista tuloista ja kotitalouksien saamista ja maksamista tulonsiirroista. Tulonjakotilaston perusaineisto on saatu haastattelemalla ja eri rekistereistä.

Tulonjaon kokonaistilasto kuvaa rekisterikotitalouksien vuosituloja ja niiden jakautumista erityisesti aluenäkökulmasta. Tilastossa kuvataan käytettävissä olevien tulojen määrää ja muodostumista eri tulolähteistä, verotus ja tulonsiirrot huomioiden. Koska kysymyksessä on vuosittain hallinnollisista rekistereistä muodostettava koko väestön kattava aineistokokonaisuus, myös dynaamisten tulonjakoanalyysien tekeminen tulee mahdolliseksi (esimerkiksi pysyvä pienituloisuus).

Haastattelutietoihin perustuvia tietoja kotitalouksien varallisuudesta ja veloista on tehty aika ajoin. Uusimmat tällaiset aineistot ovat vuosien 1987 ja 1988 säästämis- ja velkaantumistutkimus sekä vuosien 1994, 1998, 2004 ja 2009 varallisuustutkimukset. Niissä varallisuusarvot perustuvat kotitalouksien omaan arvioon tai hallinnollisista aineistoista saatuihin tietoihin. Kotitalouksien varallisuudesta niihin sisältyvät mm. vakituiset ja sijoitusasunnot, vapaa-ajanasunnot ja kulkuvälineet, talletukset, arvopaperit, vakuutusäästöt, saatavat ja käteisvarat.

Maatalouden tuloista Tilastokeskus julkaisee osittain veroaineistoon perustuvaa Maa- ja metsätalousyritysten taloustilastoa. Tulonsaajien ja asuntokuntien veronalaisista tuloista on tietoja myös väestölaskennoissa, työssäkäyntitilastossa ja asuinolotilastossa.

Kokonaistuloja ja verotusta koskevia tietoja julkaistaan vuosittain myös kansantalouden tilinpidossa. Siinä käytetyt tulokäsitteet poikkeavat kuitenkin tulo- ja varallisuustilastossa käytetyistä.

Lisätietoja

Timo Matala 029 551 3422
Vastaava tilastojohtaja:
Riitta Harala
toimeentulo@tilastokeskus.fi
www.tilastokeskus.fi/til/tvt
Lähde: Veronalaiset tulot 2013. Tilastokeskus

Asiakaspalaute: www.tilastokeskus.fi/palaute

Tietopalvelu ja viestintä, Tilastokeskus
puh. 029 551 2220
www.tilastokeskus.fi

Julkaisutilaukset, Edita Publishing Oy
puh. 020 450 05
asiakaspalvelu.publishing@edita.fi
www.editapublishing.fi

ISSN 1796-0479
= Suomen virallinen tilasto
ISSN 1798-3843 (pdf)