

Työvoimatilasto

2007, syyskuu ja 3. neljännes

Työllisyys lisääntyi syyskuussa 2007

Työllisiä oli syyskuussa Tilastokeskuksen työvoimatutkimuksen mukaan 2 472 000, mikä oli 34 000 enemmän kuin vuotta aiemmin. Työllisyys lisääntyi yksityisellä sektorilla. Työllisten määrä lisääntyi Etelä- ja Länsi-Suomen lääneissä ja väheni Itä-Suomen läänissä.

Työllisyysaste eli työllisten osuus 15–64-vuotiaista oli syyskuussa 69,3 prosenttia, mikä oli 0,6 prosenttiyksikköä suurempi kuin vuotta aiemmin. Miesten työllisyysaste oli 70,7 prosenttia ja naisten työllisyysaste 67,9 prosenttia. Työllisyysasteen kausi- ja satunnaisvaihtelusta tasoitettu trendi oli 70,0 prosenttia.

Työttömiä oli työvoimatutkimuksen mukaan vuoden 2007 syyskuussa 168 000, mikä oli 11 000 vähemmän kuin edellisen vuoden syyskuussa. Työttömyysaste oli 6,4 prosenttia eli 0,5 prosenttiyksikköä pienempi kuin vuotta aiemmin. Työttömyysasteen kausivaihtelusta tasoitettu trendi oli syyskuussa 7,1 prosenttia.

Työvoimatutkimuksen mukaan **vuoden 2007 kolmannella neljänneksellä** työllisiä oli keskimäärin 2 542 000 henkeä eli 48 000 enemmän kuin viime vuoden vastaavana aikana. Työttömiä puolestaan oli 164 000 henkeä, mikä oli 17 000 vähemmän kuin vuoden 2006 heinä-syyskuussa.

Vuoden 2007 tammi-syyskuussa työllisiä oli työvoimatutkimuksen mukaan keskimäärin 2 494 000 henkeä eli 48 000 enemmän kuin viime vuoden vastaavana aikana. Työttömiä puolestaan oli keskimäärin 191 000 eli 23 000 vähemmän kuin vuoden 2006 tammi-syyskuussa.

Työllisyyden muutokset 2007/09 – 2006/09, tuhatta henkeä

	2007/09	2006/09	Muutos, % 2007/09 - 2006/09
Työlliset yhteensä	2 472	2 438	1,4
Työttömät	168	179	-6,0
Työvoima yhteensä	2 640	2 617	0,9
Työvoimaan kuulumattomat yhteensä	1 345	1 350	-0,4
			Prosenttiyksikköä
Työllisyysaste, %	69,3	68,7	0,6
Työttömyysaste, %	6,4	6,8	-0,5
Työvoimaosuus, %	66,3	66,0	0,3
Muutos-sarake laskettu pyöristämättömistä luvuista. Tiedot ovat ILO/EU -määritelmän mukaisia.			

Linkit: Tilastojulkistukseen liittyvä tiedote (sisältää myös työministeriön tiedot):
http://tilastokeskus.fi/ajk/tiedotteet/v2007/tiedote_025_2007-10-23.html

Sisällys

Liitetaulukot

1.1 Työvoimatutkimuksen keskeisimmät tunnusluvut sukupuolen mukaan 2007/09 - 2006/09.....	3
1.2 15-74-vuotias väestö työmarkkina-aseman ja sukupuolen mukaan 2007/09 - 2006/09.....	3
1.3 15-74-vuotias väestö sukupuolen ja iän mukaan 2007/09 - 2006/09.....	3
2.1 Työvoimaosuus sukupuolen ja iän mukaan 2007/09 - 2006/09.....	4
2.2 Työvoima sukupuolen ja iän mukaan 2007/09 - 2006/09.....	4
3.1 Työllisyysaste sukupuolen ja iän mukaan 2007/09 - 2006/09.....	5
3.2 Työlliset sukupuolen ja iän mukaan 2007/09 - 2006/09.....	5
3.3 Työlliset ammattiaseman mukaan 2007/09 - 2006/09.....	5
3.4 Työlliset työnantajasektorin mukaan 2007/09 - 2006/09.....	6
3.5 Työlliset lääneittäin 2007/09 - 2006/09.....	6
3.6 Osa-aikatyöllisten osuus työllisistä sukupuolen mukaan 2007/09 - 2006/09.....	6
3.7 Osa-aikatyölliset sukupuolen mukaan 2007/09 - 2006/09.....	6
3.8 Palkansaajat työsuhteen tyypin mukaan (%) 2007/09 - 2006/09.....	6
3.9 Palkansaajat työsuhteen tyypin mukaan 2007/09 - 2006/09.....	7
4.1 Työttömyysaste sukupuolen ja iän mukaan 2007/09 - 2006/09.....	7
4.2 Työttömät sukupuolen ja iän mukaan 2007/09 - 2006/09.....	7
4.3 Työttömyysaste lääneittäin 2007/09 - 2006/09.....	8
5.1 Työvoimaan kuulumaton väestö pääasiallisen toiminnan ja sukupuolen mukaan 2007/09 - 2006/09.....	8
5.2 Kausi- ja satunnaisvaihtelusta tasoitettu sarjat 2007/09.....	8
6.1 Työvoimatutkimuksen keskeisimmät tunnusluvut sukupuolen mukaan 2007/III - 2006/III.....	9
6.2 15-74-vuotias väestö työmarkkina-aseman ja sukupuolen mukaan 2007/III - 2006/III.....	9
6.3 15-74-vuotias väestö sukupuolen ja iän mukaan 2007/III - 2006/III.....	9
7.1 Työvoimaosuus sukupuolen ja iän mukaan 2007/III - 2006/III.....	10
7.2 Työvoima sukupuolen ja iän mukaan 2007/III - 2006/III.....	10
8.1 Työllisyysaste sukupuolen ja iän mukaan 2007/III - 2006/III.....	11
8.2 Työlliset sukupuolen ja iän mukaan 2007/III - 2006/III.....	11
8.3 Työlliset ammattiaseman mukaan 2007/III - 2006/III.....	11
8.4 Työlliset toimialoittain (TOL 2002) 2007/III - 2006/III.....	12
8.5 Työllisten tehdyt työtunnit toimialoittain (TOL 2002) 2007/III - 2006/III.....	13
8.6 Työlliset työnantajasektorin mukaan 2007/III - 2006/III.....	14
8.7 Työlliset lääneittäin 2007/III - 2006/III.....	14
8.8 Työlliset maakunnittain 2007/III - 2006/III.....	14
8.9 Osa-aikatyöllisten osuus työllisistä sukupuolen mukaan 2007/III - 2006/III.....	15
8.10 Osa-aikatyölliset sukupuolen mukaan 2007/III - 2006/III.....	15
9.1 Palkansaajat toimialoittain (TOL 2002) 2007/III - 2006/III.....	16
9.2 Palkansaajien tehdyt työtunnit toimialoittain (TOL 2002) 2007/III - 2006/III.....	17
9.3 Palkansaajat työsuhteen tyypin mukaan (%) 2007/III - 2006/III.....	18
9.4 Palkansaajat työsuhteen tyypin mukaan 2007/III - 2006/III.....	18
9.5 Palkansaajien alle vuoden kestäneet työsuhteet työsuhteen tyypin mukaan (%) 2007/III - 2006/III.....	18
9.6 Palkansaajien alle vuoden kestäneet työsuhteet työsuhteen tyypin mukaan 2007/III - 2006/III.....	18
10.1 Työttömyysaste sukupuolen ja iän mukaan 2007/III - 2006/III.....	19
10.2 Työttömät sukupuolen ja iän mukaan 2007/III - 2006/III.....	19
10.3 Työttömyysaste lääneittäin 2007/III - 2006/III.....	19
10.4 Työttömyysaste maakunnittain 2007/III - 2006/III.....	20
11.1 Työvoimaan kuulumaton väestö pääasiallisen toiminnan ja sukupuolen mukaan 2007/III - 2006/III.....	20
Kuviot	
1.1 Työlliset, trendi ja alkuperäinen sarja.....	21
1.2 Työllisyysaste, trendi ja alkuperäinen sarja.....	21
2.1 Työttömät, trendi ja alkuperäinen sarja.....	21
2.2 Työttömyysaste, trendi ja alkuperäinen sarja.....	22
Laatuseloste: Työvoimatutkimus.....	23

Liitetaulukot

1.1 Työvoimatutkimuksen keskeisimmät tunnusluvut sukupuolen mukaan 2007/09 - 2006/09

Tunnusluku		Vuosi/Kuukausi			Muutos
		2007/09	2007/08	2006/09	2007/09 - 2006/09
		Prosenttia (%)	Prosenttia (%)	Prosenttia (%)	Prosenttiyksikköä (%)
	Sukupuoli				
Työllisyysaste (15-64-vuotiaat)	Sukupuolet yhteensä	69,3	71,5	68,7	0,6
	Miehet	70,7	74,1	70,7	0,0
	Naiset	67,9	69,0	66,7	1,1
Työttömyysaste	Sukupuolet yhteensä	6,4	5,9	6,8	-0,5
	Miehet	6,0	5,3	6,2	-0,2
	Naiset	6,8	6,6	7,5	-0,8
Työvoimaosuus	Sukupuolet yhteensä	66,3	68,3	66,0	0,3
	Miehet	68,3	71,4	68,2	0,2
	Naiset	64,2	65,1	63,8	0,4

1.2 15-74-vuotias väestö työmarkkina-aseman ja sukupuolen mukaan 2007/09 - 2006/09

Työmarkkina-asema		Vuosi/Kuukausi			Muutos
		2007/09	2007/08	2006/09	2007/09 - 2006/09
		1000 henkeä	1000 henkeä	1000 henkeä	Prosenttia (%)
	Sukupuoli				
15-74-vuotias väestö	Sukupuolet yhteensä	3 985	3 983	3 966	0,5
	Miehet	1 993	1 992	1 983	0,5
	Naiset	1 992	1 991	1 984	0,4
Työvoima	Sukupuolet yhteensä	2 640	2 719	2 617	0,9
	Miehet	1 362	1 422	1 352	0,7
	Naiset	1 278	1 297	1 265	1,1
Työlliset	Sukupuolet yhteensä	2 472	2 558	2 438	1,4
	Miehet	1 280	1 347	1 268	1,0
	Naiset	1 192	1 211	1 170	1,9
Työttömät	Sukupuolet yhteensä	168	162	179	-6,0
	Miehet	82	76	84	-2,4
	Naiset	86	86	95	-9,3

1.3 15-74-vuotias väestö sukupuolen ja iän mukaan 2007/09 - 2006/09

Sukupuoli		Vuosi/Kuukausi			Muutos
		2007/09	2007/08	2006/09	2007/09 - 2006/09
		1000 henkeä	1000 henkeä	1000 henkeä	Prosenttia (%)
	Ikäluokka				
Sukupuolet yhteensä	15-74	3 985	3 983	3 966	0,5
	15-24	659	658	657	0,3
	25-54	2 119	2 119	2 129	-0,5
	55-74	1 208	1 205	1 181	2,3
	15-64	3 523	3 521	3 506	0,5
Miehet	15-74	1 993	1 992	1 983	0,5
	15-24	336	336	335	0,3
	25-54	1 075	1 075	1 081	-0,5
	55-74	581	580	567	2,6
	15-64	1 781	1 779	1 772	0,5
Naiset	15-74	1 992	1 991	1 984	0,4
	15-24	322	322	321	0,3
	25-54	1 043	1 044	1 048	-0,5
	55-74	627	625	614	2,0
	15-64	1 743	1 742	1 734	0,5

2.1 Työvoimaosuus sukupuolen ja iän mukaan 2007/09 - 2006/09

		Vuosi/Kuukausi			Muutos
		2007/09	2007/08	2006/09	2007/09 - 2006/09
		Prosenttia (%)	Prosenttia (%)	Prosenttia (%)	Prosenttiyksikköä (%)
Sukupuoli	Ikäluokka				
Sukupuolet yhteensä	15-74	66,3	68,3	66,0	0,3
	15-24	44,2	53,7	43,9	0,3
	25-54	88,0	89,2	88,0	0,0
	55-74	40,1	39,4	38,5	1,6
	15-64	74,1	76,1	73,8	0,2
Miehet	15-74	68,3	71,4	68,2	0,2
	15-24	42,3	52,8	43,7	-1,4
	25-54	90,2	92,1	91,0	-0,8
	55-74	43,0	43,9	39,2	3,8
	15-64	75,3	78,3	75,4	-0,1
Naiset	15-74	64,2	65,1	63,8	0,4
	15-24	46,3	54,5	44,1	2,1
	25-54	85,8	86,3	84,9	0,9
	55-74	37,5	35,2	38,0	-0,5
	15-64	72,8	73,9	72,2	0,6

2.2 Työvoima sukupuolen ja iän mukaan 2007/09 - 2006/09

		Vuosi/Kuukausi			Muutos
		2007/09	2007/08	2006/09	2007/09 - 2006/09
		1000 henkeä	1000 henkeä	1000 henkeä	Prosenttia (%)
Sukupuoli	Ikäluokka				
Sukupuolet yhteensä	15-74	2 640	2 719	2 617	0,9
	15-24	291	353	288	1,0
	25-54	1 865	1 891	1 873	-0,5
	55-74	484	475	455	6,4
	15-64	2 609	2 681	2 589	0,8
Miehet	15-74	1 362	1 422	1 352	0,7
	15-24	142	178	147	-3,0
	25-54	970	990	983	-1,3
	55-74	250	255	222	12,5
	15-64	1 341	1 394	1 337	0,3
Naiset	15-74	1 278	1 297	1 265	1,1
	15-24	149	176	142	5,2
	25-54	895	901	890	0,5
	55-74	235	220	233	0,6
	15-64	1 269	1 287	1 252	1,4

3.1 Työllisyysaste sukupuolen ja iän mukaan 2007/09 - 2006/09

		Vuosi/Kuukausi			Muutos
		2007/09	2007/08	2006/09	2007/09 - 2006/09
		Prosenttia (%)	Prosenttia (%)	Prosenttia (%)	Prosenttiyksikköä (%)
Sukupuoli	Ikäluokka				
Sukupuolet yhteensä	15-74	62,0	64,2	61,5	0,6
	15-24	38,3	48,9	37,5	0,9
	25-54	83,3	84,4	83,1	0,3
	55-74	37,6	37,1	35,9	1,8
	15-64	69,3	71,5	68,7	0,6
Miehet	15-74	64,2	67,6	64,0	0,3
	15-24	36,4	48,5	37,3	-0,8
	25-54	85,8	87,9	86,5	-0,7
	55-74	40,4	41,2	36,8	3,6
	15-64	70,7	74,1	70,7	0,0
Naiset	15-74	59,8	60,8	59,0	0,9
	15-24	40,3	49,3	37,7	2,7
	25-54	80,8	80,8	79,5	1,2
	55-74	35,0	33,4	35,0	0,0
	15-64	67,9	69,0	66,7	1,1

3.2 Työlliset sukupuolen ja iän mukaan 2007/09 - 2006/09

		Vuosi/Kuukausi			Muutos
		2007/09	2007/08	2006/09	2007/09 - 2006/09
		1000 henkeä	1000 henkeä	1000 henkeä	Prosenttia (%)
Sukupuoli	Ikäluokka				
Sukupuolet yhteensä	15-74	2 472	2 558	2 438	1,4
	15-24	253	322	246	2,7
	25-54	1 765	1 788	1 768	-0,2
	55-74	454	448	423	7,3
	15-64	2 441	2 519	2 410	1,3
Miehet	15-74	1 280	1 347	1 268	1,0
	15-24	123	163	125	-1,9
	25-54	923	944	935	-1,3
	55-74	235	239	209	12,6
	15-64	1 259	1 318	1 253	0,5
Naiset	15-74	1 192	1 211	1 170	1,9
	15-24	130	159	121	7,5
	25-54	842	844	834	1,0
	55-74	219	209	215	2,1
	15-64	1 182	1 201	1 157	2,2

3.3 Työlliset ammattiaseman mukaan 2007/09 - 2006/09

	Vuosi/Kuukausi			Muutos
	2007/09	2007/08	2006/09	2007/09 - 2006/09
	1000 henkeä	1000 henkeä	1000 henkeä	Prosenttia (%)
Ammattiasema				
Työlliset yhteensä	2 472	2 558	2 438	1,4
Yrittäjät ja yrittäjäperheenjäsenet	314	331	315	-0,5
Palkansaajat	2 158	2 227	2 122	1,7
-palkansaajista toimihenkilöitä	1 398	1 426	1 361	2,7
-palkansaajista työntekijöitä	756	797	756	-0,1

3.4 Työlliset työnantajasektorin mukaan 2007/09 - 2006/09

	Vuosi/Kuukausi			Muutos
	2007/09	2007/08	2006/09	2007/09 - 2006/09
	1000 henkeä	1000 henkeä	1000 henkeä	Prosenttia (%)
Työnantajasektori				
Työnantajasektorit yhteensä (ml. työnantajasektori tuntematon)	2 471	2 558	2 438	1,4
Yksityinen sektori	1 833	1 893	1 796	2,0
Julkinen sektori	633	662	639	-0,9
-valtio	151	150	151	-0,4
-kunta	482	512	487	-1,0

3.5 Työlliset lääneittäin 2007/09 - 2006/09

	Vuosi/Kuukausi			Muutos
	2007/09	2007/08	2006/09	2007/09 - 2006/09
	1000 henkeä	1000 henkeä	1000 henkeä	Prosenttia (%)
Lääni				
Koko maa (ml. Ahvenanmaa)	2 472	2 558	2 438	1,4
Etelä-Suomi	1 081	1 109	1 063	1,7
Länsi-Suomi	870	898	846	2,7
Itä-Suomi	231	240	242	-4,6
Oulu	204	217	201	1,6
Lappi	72	79	72	-0,2

3.6 Osa-aikatyöllisten osuus työllisistä sukupuolen mukaan 2007/09 - 2006/09

	Vuosi/Kuukausi			Muutos
	2007/09	2007/08	2006/09	2007/09 - 2006/09
	Prosenttia (%)	Prosenttia (%)	Prosenttia (%)	Prosenttiyksikköä (%)
Sukupuoli				
Sukupuolet yhteensä	14,2	12,7	14,3	-0,1
Miehet	9,3	8,1	9,3	0,0
Naiset	19,4	17,7	19,7	-0,3

3.7 Osa-aikatyölliset sukupuolen mukaan 2007/09 - 2006/09

	Vuosi/Kuukausi			Muutos
	2007/09	2007/08	2006/09	2007/09 - 2006/09
	1000 henkeä	1000 henkeä	1000 henkeä	Prosenttia (%)
Sukupuoli				
Sukupuolet yhteensä	350	324	348	0,4
Miehet	119	110	118	0,8
Naiset	231	214	231	0,3

3.8 Palkansaajat työsuhteen tyypin mukaan (%) 2007/09 - 2006/09

	Vuosi/Kuukausi			Muutos
	2007/09	2007/08	2006/09	2007/09 - 2006/09
	Prosenttia (%)	Prosenttia (%)	Prosenttia (%)	Prosenttiyksikköä (%)
Työsuhte				
Kaikki palkansaajat	100,0	100,0	100,0	0,0
-jatkuva kokoaikatyö	74,8	74,1	74,5	0,3
-jatkuva osa-aikatyö	9,6	8,2	9,9	-0,3
-määräaikainen kokoaikatyö	11,5	14,2	11,6	-0,1
-määräaikainen osa-aikatyö	4,1	3,6	4,0	0,1
Määräaikainen työ yhteensä	15,6	17,7	15,6	0,0
Osa-aikainen työ yhteensä	13,7	11,8	13,8	-0,2

3.9 Palkansaajat työsuhteen tyyhin mukaan 2007/09 - 2006/09

	Vuosi/Kuukausi			Muutos
	2007/09	2007/08	2006/09	2007/09 - 2006/09
	1000 henkeä	1000 henkeä	1000 henkeä	Prosenttia (%)
Työsuhde				
Kaikki palkansaajat	2 158	2 227	2 122	1,7
-jatkuva kokoaikatyö	1 614	1 649	1 582	2,1
-jatkuva osa-aikatyö	206	183	209	-1,3
-määräaikainen kokoaikatyö	249	315	247	0,8
-määräaikainen osa-aikatyö	88	79	85	4,4
Määräaikainen työ yhteensä	337	394	331	1,7
Osa-aikainen työ yhteensä	295	262	294	0,3

4.1 Työttömyysaste sukupuolen ja iän mukaan 2007/09 - 2006/09

		Vuosi/Kuukausi			Muutos
		2007/09	2007/08	2006/09	2007/09 - 2006/09
		Prosenttia (%)	Prosenttia (%)	Prosenttia (%)	Prosenttiyksikköä (%)
Sukupuoli	Ikäluokka				
Sukupuolet yhteensä	15-74	6,4	5,9	6,8	-0,5
	15-24	13,3	8,9	14,7	-1,4
	25-54	5,3	5,4	5,6	-0,3
	55-74	6,2	5,7	7,0	-0,8
	15-64	6,4	6,0	6,9	-0,5
Miehet	15-74	6,0	5,3	6,2	-0,2
	15-24	13,8	8,2	14,8	-0,9
	25-54	4,9	4,6	5,0	-0,1
	55-74	5,9	6,1	6,0	-0,1
	15-64	6,1	5,4	6,3	-0,2
Naiset	15-74	6,8	6,6	7,5	-0,8
	15-24	12,8	9,6	14,6	-1,8
	25-54	5,8	6,4	6,3	-0,5
	55-74	6,5	5,3	7,9	-1,4
	15-64	6,8	6,7	7,6	-0,8

4.2 Työttömät sukupuolen ja iän mukaan 2007/09 - 2006/09

		Vuosi/Kuukausi			Muutos
		2007/09	2007/08	2006/09	2007/09 - 2006/09
		1000 henkeä	1000 henkeä	1000 henkeä	Prosenttia (%)
Sukupuoli	Ikäluokka				
Sukupuolet yhteensä	15-74	168	162	179	-6,0
	15-24	39	31	42	-8,7
	25-54	99	103	105	-5,3
	55-74	30	27	32	-5,1
	15-64	168	162	179	-6,0
Miehet	15-74	82	76	84	-2,4
	15-24	20	15	22	-9,2
	25-54	47	46	49	-3,0
	55-74	15	15	13	11,0
	15-64	82	76	84	-2,4
Naiset	15-74	86	86	95	-9,3
	15-24	19	17	21	-8,1
	25-54	52	57	56	-7,2
	55-74	15	12	18	-16,7
	15-64	86	86	95	-9,3

4.3 Työttömyysaste lääneittäin 2007/09 - 2006/09

	Vuosi/Kuukausi			Muutos
	2007/09	2007/08	2006/09	2007/09 - 2006/09
	Prosenttia (%)	Prosenttia (%)	Prosenttia (%)	Prosenttiyksikköä (%)
Lääni				
Koko maa (ml. Ahvenanmaa)	6,4	5,9	6,8	-0,5
Etelä-Suomi	5,4	4,7	5,8	-0,4
Länsi-Suomi	6,2	6,1	6,6	-0,4
Itä-Suomi	9,4	9,2	10,6	-1,2
Oulu	7,5	6,6	7,6	0,0
Lappi	9,6	8,9	9,3	0,2

5.1 Työvoimaan kuulumaton väestö pääasiallisen toiminnan ja sukupuolen mukaan 2007/09 - 2006/09

	Sukupuoli	Vuosi/Kuukausi			Muutos
		2007/09	2007/08	2006/09	2007/09 - 2006/09
		1000 henkeä	1000 henkeä	1000 henkeä	Prosenttia (%)
Pääasiallinen toiminta					
Työvoimaan kuulumaton väestö yhteensä	Sukupuolet yhteensä	1 345	1 264	1 350	-0,4
	Miehet	631	569	631	0,0
	Naiset	714	694	719	-0,7
Opiskelijat	Sukupuolet yhteensä	374	287	372	0,6
Työkyyvyttömät	Sukupuolet yhteensä	211	218	207	1,9
Eläkkeellä iän perusteella	Sukupuolet yhteensä	566	547	550	2,8
Omaa kotitaloutta hoitavat	Sukupuolet yhteensä	85	98	89	-4,6
Muut (ml. varusmiehet)	Sukupuolet yhteensä	108	114	131	-17,4

5.2 Kausi- ja satunnaisvaihtelusta tasoitettujen sarjat 2007/09

Vuosi/kuukausi	Työlliset	Työttömät	Työttömät työnhakijat (Työministeriö)	Työttömyysaste	Työttömyysaste
				15–74-vuotiaat	15–24-vuotiaat
	1000 henkeä	1000 henkeä	1000 henkeä	%	%
2005/09	2 408	213	272	8,2	19,1
2005/10	2 415	214	271	8,2	19,1
2005/11	2 421	218	269	8,3	19,5
2005/12	2 425	219	267	8,3	19,9
2006/01	2 428	215	265	8,2	19,7
2006/02	2 431	211	263	8,0	19,2
2006/03	2 431	207	260	7,9	18,7
2006/04	2 431	207	258	7,8	18,8
2006/05	2 433	208	254	7,9	19,0
2006/06	2 436	207	251	7,9	18,9
2006/07	2 441	205	249	7,8	18,7
2006/08	2 446	205	246	7,8	18,7
2006/09	2 451	205	243	7,7	18,7
2006/10	2 455	201	239	7,6	18,4
2006/11	2 461	195	236	7,4	17,7
2006/12	2 465	190	233	7,2	17,2
2007/01	2 469	188	230	7,1	17,1
2007/02	2 474	189	227	7,1	17,1
2007/03	2 480	187	225	6,9	16,7
2007/04	2 485	181	222	6,8	15,9
2007/05	2 490	180	220	6,8	15,6
2007/06	2 493	183	218	6,9	15,8
2007/07	2 495	186	216	7,0	16,1
2007/08	2 496	187	214	7,1	16,1
2007/09	2 498	188	213	7,1	16,1

6.1 Työvoimatutkimuksen keskeisimmät tunnusluvut sukupuolen mukaan 2007/III - 2006/III

Tunnusluku		Vuosi/Neljännes			Muutos
		2007/III	2007/II	2006/III	2007/III - 2006/III
		Prosenttia (%)	Prosenttia (%)	Prosenttia (%)	Prosenttiyksikköä (%)
	Sukupuoli				
Työllisyysaste (15-64-vuotiaat)	Sukupuolet yhteensä	71,2	71,0	70,3	0,9
	Miehet	73,3	72,7	72,6	0,7
	Naiset	69,2	69,2	68,0	1,1
Työttömyysaste	Sukupuolet yhteensä	6,0	7,7	6,8	-0,7
	Miehet	5,4	7,4	6,1	-0,7
	Naiset	6,7	8,0	7,5	-0,8
Työvoimaosuus	Sukupuolet yhteensä	67,9	68,7	67,5	0,4
	Miehet	70,5	71,1	70,1	0,4
	Naiset	65,4	66,4	64,9	0,5

6.2 15-74-vuotias väestö työmarkkina-aseman ja sukupuolen mukaan 2007/III - 2006/III

Työmarkkina-asema		Vuosi/Neljännes			Muutos
		2007/III	2007/II	2006/III	2007/III - 2006/III
		1000 henkeä	1000 henkeä	1000 henkeä	Prosenttia (%)
	Sukupuoli				
15-74-vuotias väestö	Sukupuolet yhteensä	3 983	3 978	3 965	0,5
	Miehet	1 992	1 989	1 982	0,5
	Naiset	1 991	1 989	1 983	0,4
Työvoima	Sukupuolet yhteensä	2 705	2 735	2 675	1,1
	Miehet	1 403	1 415	1 389	1,0
	Naiset	1 302	1 320	1 286	1,2
Työlliset	Sukupuolet yhteensä	2 542	2 524	2 494	1,9
	Miehet	1 327	1 311	1 305	1,7
	Naiset	1 214	1 214	1 190	2,1
Työttömät	Sukupuolet yhteensä	164	210	181	-9,5
	Miehet	76	104	84	-9,8
	Naiset	88	106	97	-9,2

6.3 15-74-vuotias väestö sukupuolen ja iän mukaan 2007/III - 2006/III

Sukupuoli		Vuosi/Neljännes			Muutos
		2007/III	2007/II	2006/III	2007/III - 2006/III
		1000 henkeä	1000 henkeä	1000 henkeä	Prosenttia (%)
	Ikäluokka				
Sukupuolet yhteensä	15-74	3 983	3 978	3 965	0,5
	15-24	658	658	656	0,3
	25-54	2 120	2 123	2 130	-0,5
	55-74	1 205	1 197	1 179	2,2
	15-64	3 521	3 513	3 506	0,4
Miehet	15-74	1 992	1 989	1 982	0,5
	15-24	336	335	335	0,2
	25-54	1 075	1 078	1 081	-0,5
	55-74	580	576	566	2,6
	15-64	1 779	1 776	1 772	0,4
Naiset	15-74	1 991	1 989	1 983	0,4
	15-24	322	322	321	0,4
	25-54	1 044	1 045	1 049	-0,5
	55-74	625	621	613	1,9
	15-64	1 742	1 737	1 734	0,4

7.1 Työvoimaosuus sukupuolen ja iän mukaan 2007/III - 2006/III

		Vuosi/Neljännes			Muutos
		2007/III	2007/II	2006/III	2007/III - 2006/III
		Prosenttia (%)	Prosenttia (%)	Prosenttia (%)	Prosenttiyksikköä (%)
Sukupuoli	Ikäluokka				
Sukupuolet yhteensä	15-74	67,9	68,7	67,5	0,4
	15-24	55,0	60,5	53,0	2,0
	25-54	88,3	88,3	88,2	0,2
	55-74	39,1	38,6	38,2	0,9
	15-64	75,9	76,9	75,5	0,4
Miehet	15-74	70,5	71,1	70,1	0,4
	15-24	53,5	59,5	53,2	0,2
	25-54	91,1	91,0	90,9	0,2
	55-74	42,0	40,7	40,3	1,7
	15-64	77,6	78,5	77,4	0,2
Naiset	15-74	65,4	66,4	64,9	0,5
	15-24	56,5	61,6	52,7	3,8
	25-54	85,5	85,5	85,3	0,2
	55-74	36,4	36,6	36,2	0,2
	15-64	74,2	75,3	73,6	0,6

7.2 Työvoima sukupuolen ja iän mukaan 2007/III - 2006/III

		Vuosi/Neljännes			Muutos
		2007/III	2007/II	2006/III	2007/III - 2006/III
		1000 henkeä	1000 henkeä	1000 henkeä	Prosenttia (%)
Sukupuoli	Ikäluokka				
Sukupuolet yhteensä	15-74	2 705	2 735	2 675	1,1
	15-24	362	398	348	4,1
	25-54	1 872	1 875	1 878	-0,3
	55-74	471	462	450	4,8
	15-64	2 672	2 703	2 647	1,0
Miehet	15-74	1 403	1 415	1 389	1,0
	15-24	180	199	179	0,7
	25-54	980	981	983	-0,3
	55-74	244	235	228	7,0
	15-64	1 380	1 394	1 371	0,7
Naiset	15-74	1 302	1 320	1 286	1,2
	15-24	182	199	169	7,7
	25-54	893	894	895	-0,3
	55-74	227	228	222	2,5
	15-64	1 292	1 309	1 276	1,3

8.1 Työllisyysaste sukupuolen ja iän mukaan 2007/III - 2006/III

		Vuosi/Neljännes			Muutos
		2007/III	2007/II	2006/III	2007/III - 2006/III
		Prosenttia (%)	Prosenttia (%)	Prosenttia (%)	Prosenttiyksikköä (%)
Sukupuoli	Ikäluokka				
Sukupuolet yhteensä	15-74	63,8	63,5	62,9	0,9
	15-24	49,3	47,4	46,4	2,9
	25-54	83,7	83,6	83,0	0,8
	55-74	36,7	36,5	35,9	0,8
	15-64	71,2	71,0	70,3	0,9
Miehet	15-74	66,6	65,9	65,8	0,8
	15-24	48,1	46,9	46,6	1,5
	25-54	87,1	86,4	86,4	0,7
	55-74	39,5	38,5	38,0	1,5
	15-64	73,3	72,7	72,6	0,7
Naiset	15-74	61,0	61,0	60,0	1,0
	15-24	50,5	47,9	46,1	4,4
	25-54	80,3	80,8	79,4	0,8
	55-74	34,2	34,6	34,0	0,2
	15-64	69,2	69,2	68,0	1,1

8.2 Työlliset sukupuolen ja iän mukaan 2007/III - 2006/III

		Vuosi/Neljännes			Muutos
		2007/III	2007/II	2006/III	2007/III - 2006/III
		1000 henkeä	1000 henkeä	1000 henkeä	Prosenttia (%)
Sukupuoli	Ikäluokka				
Sukupuolet yhteensä	15-74	2 542	2 524	2 494	1,9
	15-24	324	312	304	6,6
	25-54	1 775	1 776	1 767	0,4
	55-74	443	437	423	4,6
	15-64	2 509	2 493	2 466	1,7
Miehet	15-74	1 327	1 311	1 305	1,7
	15-24	162	157	156	3,4
	25-54	937	931	934	0,3
	55-74	229	222	215	6,6
	15-64	1 304	1 290	1 287	1,4
Naiset	15-74	1 214	1 214	1 190	2,1
	15-24	163	154	148	9,9
	25-54	838	844	833	0,6
	55-74	214	215	208	2,5
	15-64	1 204	1 203	1 180	2,1

8.3 Työlliset ammattiaseman mukaan 2007/III - 2006/III

		Vuosi/Neljännes			Muutos
		2007/III	2007/II	2006/III	2007/III - 2006/III
		1000 henkeä	1000 henkeä	1000 henkeä	Prosenttia (%)
Ammattiasema					
Työlliset yhteensä		2 542	2 524	2 494	1,9
Yrittäjät ja yrittäjäperheenjäsenet		319	322	319	0,1
Palkansaajat		2 222	2 203	2 176	2,1
-palkansaajista toimihenkilöitä		1 416	1 422	1 387	2,0
-palkansaajista työntekijöitä		802	777	784	2,3

8.4 Työlliset toimialoittain (TOL 2002) 2007/III - 2006/III

	TOL 2002	Vuosi/Neljännes			Muutos
		2007/III	2007/II	2006/III	2007/III - 2006/III
		1000 henkeä	1000 henkeä	1000 henkeä	Prosenttia (%)
Toimiala	TOL 2002				
Toimialat yhteensä	01-99	2 542	2 524	2 494	1,9
A, B Maa-, riista-, metsä- ja kalatalous	01-05	120	117	123	-1,9
Maa-, riista- ja kalatalous	01, 05	96	93	100	-4,4
Metsätalous	02	25	24	23	9,2
C-E Teollisuus yhteensä	10-41	472	473	481	-1,8
Kulutustavateollisuus	15-19	53	54	54	-2,0
Metsäteollisuustuotteiden ja huonekalujen valmistus	20-21, 361	76	78	82	-7,4
Kustantaminen, painaminen ja ääni- ym. tallenteiden jäljent.	22	30	35	37	-19,2
Metalli yms. teollisuus	10-14, 27-35, 37	235	227	230	2,4
Muu teollisuus	23-26, 362-366, 40-41	78	81	78	0,3
F Rakentaminen yhteensä	45	190	173	171	11,0
Maa- ja vesirakentaminen	451, 45219, 4523, 4524	45	42	41	8,5
Talonrakent., rakennusasennus ja viimeistely	45211, 4522, 4525, 453, 454, 455	145	131	130	11,8
G, H Kauppa, majoitus- ja ravitsemustoim.	50-55	404	406	390	3,4
G Kauppa	50-52	318	322	310	2,6
Moottoriajoneuvojen kauppa	501, 503, 504	24	22	22	10,7
Huoltamotoiminta ja kotitalouskorjaus	502, 505, 527	32	34	33	-5,5
Agentuuritoiminta ja tukkukauppa	51	102	102	97	5,1
Vähittäiskauppa	521-526	161	164	158	1,7
H Majoitus- ja ravitsemustoiminta	55	86	84	80	6,4
I Liikenne yhteensä	60-64	177	172	184	-3,6
Kuljetus	60-63	132	128	133	-1,2
Tietoliikenne	64	45	44	50	-9,9
J, K Rahoitus, vakuutus ja liike-elämän palvelut	65-74	368	361	345	6,6
Rahoitus- ja vakuutustoiminta	65-67	53	50	47	12,3
Kiinteistöalan palvelut, vuokraus ja siivous	70, 71, 747	76	79	74	2,9
Tekninen palvelu ja palvelut liike-elämälle	72, 73, 741-746, 748	239	233	224	6,7
L-Q Julkiset ja muut palvelut yhteensä	75-98	804	814	797	0,9
Julkishallinto ja maanpuolustus	75	122	112	116	4,7
Koulutus	80	161	167	163	-1,2
Terveyspalvelut	851, 852	180	181	177	1,4
Sosiaalipalvelut	853	187	199	190	-1,6
Muut palvelut	90-98	155	155	150	3,0
X Toimiala tuntematon	99	7	7	4	.

8.5 Työllisten tehdyt työtunnit toimialoittain (TOL 2002) 2007/III - 2006/III

		Vuosi/Neljännes			Muutos
		2007/III	2007/II	2006/III	2007/III - 2006/III
		Miljoonaa tuntia	Miljoonaa tuntia	Miljoonaa tuntia	Prosenttia (%)
Toimiala	TOL 2002				
Toimialat yhteensä	01-99	970,2	1046,0	971,7	-0,1
A, B Maa-, riista-, metsä- ja kalatalous	01-05	72,6	69,2	73,8	-1,7
Maa-, riista- ja kalatalous	01, 05	62,8	58,7	63,8	-1,6
Metsätalous	02	9,8	10,5	10,1	-2,5
C-E Teollisuus yhteensä	10-41	177,4	203,4	186,0	-4,6
Kulutustavateollisuus	15-19	20,1	22,3	20,6	-2,2
Metsäteollisuustuotteiden ja huonekalujen valmistus	20-21, 361	28,9	32,4	32,5	-11,1
Kustantaminen, painaminen ja äänitym. tallenteiden jäljent.	22	11,0	12,9	14,1	-22,0
Metalli yms. teollisuus	10-14, 27-35, 37	88,2	101,8	89,2	-1,1
Muu teollisuus	23-26, 362-366, 40-41	29,2	34,0	29,7	-1,6
F Rakentaminen yhteensä	45	83,6	81,6	78,4	6,6
Maa- ja vesirakentaminen	451, 45219, 4523, 4524	21,2	20,5	19,4	9,5
Talonrakent., rakennusasennus ja viimeistely	45211, 4522, 4525, 453, 454, 455	62,4	61,1	59,0	5,7
G, H Kauppa, majoitus- ja ravitsemustoim.	50-55	155,5	164,0	149,1	4,3
G Kauppa	50-52	122,4	131,1	118,0	3,8
Moottoriajoneuvojen kauppa	501, 503, 504	9,4	9,0	8,6	9,7
Huoltamatoiminta ja kotitalouskorjaus	502, 505, 527	12,9	14,5	13,5	-4,6
Agentuuritoiminta ja tukkukauppa	51	41,1	45,3	37,5	9,6
Vähittäiskauppa	521-526	59,1	62,3	58,4	1,1
H Majoitus- ja ravitsemustoiminta	55	33,1	32,8	31,1	6,4
I Liikenne yhteensä	60-64	74,5	75,9	76,3	-2,4
Kuljetus	60-63	59,5	59,5	59,4	0,1
Tietoliikenne	64	15,0	16,4	16,9	-11,3
J, K Rahoitus, vakuutus ja liike-elämän palvelut	65-74	134,8	147,8	130,6	3,2
Rahoitus- ja vakuutustoiminta	65-67	19,1	20,2	17,3	10,3
Kiinteistöalan palvelut, vuokraus ja siivous	70, 71, 747	27,8	30,8	29,0	-4,3
Tekninen palvelu ja palvelut liike-elämälle	72, 73, 741-746, 748	87,9	96,7	84,2	4,4
L-Q Julkiset ja muut palvelut yhteensä	75-98	269,5	301,5	275,6	-2,2
Julkishallinto ja maanpuolustus	75	43,1	44,0	43,6	-1,1
Koulutus	80	44,3	56,8	47,3	-6,4
Terveyspalvelut	851, 852	61,1	67,8	60,9	0,2
Sosiaalipalvelut	853	67,1	76,0	68,7	-2,2
Muut palvelut	90-98	54,0	56,9	55,1	-2,1
X Toimiala tuntematon	99	2,3	2,7	1,9	.

8.6 Työlliset työnantajasektorin mukaan 2007/III - 2006/III

	Vuosi/Neljännes			Muutos
	2007/III	2007/II	2006/III	2007/III - 2006/III
	1000 henkeä	1000 henkeä	1000 henkeä	Prosenttia (%)
Työnantajasektori				
Työnantajasektorit yhteensä (ml. työnantajasektori tuntematon)	2 541	2 524	2 494	1,9
Yksityinen sektori	1 881	1 852	1 840	2,2
Julkinen sektori	656	667	652	0,7
-valtio	156	150	153	1,5
-kunta	501	517	499	0,4

8.7 Työlliset lääneittäin 2007/III - 2006/III

	Vuosi/Neljännes			Muutos
	2007/III	2007/II	2006/III	2007/III - 2006/III
	1000 henkeä	1000 henkeä	1000 henkeä	Prosenttia (%)
Lääni				
Koko maa (ml. Ahvenanmaa)	2 542	2 524	2 494	1,9
Etelä-Suomi	1 106	1 098	1 088	1,7
Länsi-Suomi	893	892	867	3,0
Itä-Suomi	241	242	249	-2,9
Oulu	211	204	201	4,5
Lappi	76	75	76	0,4

8.8 Työlliset maakunnittain 2007/III - 2006/III

	Vuosi/Neljännes			Muutos
	2007/III	2007/II	2006/III	2007/III - 2006/III
	1000 henkeä	1000 henkeä	1000 henkeä	Prosenttia (%)
Maakunta				
Koko maa (ml. Ahvenanmaa)	2 542	2 524	2 494	1,9
Uusimaa	745	739	733	1,7
Itä-Uusimaa	47	49	47	0,6
Varsinais-Suomi	228	228	225	1,5
Satakunta	102	107	102	0,1
Kanta-Häme	81	78	78	4,2
Pirkanmaa	234	231	218	6,9
Päijät-Häme	92	91	90	2,6
Kymenlaakso	81	82	83	-2,3
Etelä-Karjala	60	59	58	3,2
Etelä-Savo	68	68	66	1,9
Pohjois-Savo	105	105	111	-5,0
Pohjois-Karjala	69	69	72	-4,2
Keski-Suomi	122	118	117	4,2
Etelä-Pohjanmaa	90	90	88	2,9
Pohjanmaa	85	86	85	0,6
Keski-Pohjanmaa	31	32	32	-0,7
Pohjois-Pohjanmaa	177	170	169	4,9
Kainuu	34	34	33	2,6
Lappi	76	75	76	0,4

8.9 Osa-aikatyöllisten osuus työllisistä sukupuolen mukaan 2007/III - 2006/III

	Vuosi/Neljännes			Muutos
	2007/III	2007/II	2006/III	2007/III - 2006/III
	Prosenttia (%)	Prosenttia (%)	Prosenttia (%)	Prosenttiyksikköä (%)
Sukupuoli				
Sukupuolet yhteensä	13,0	13,6	13,2	-0,3
Miehet	8,4	8,9	8,8	-0,3
Naiset	18,0	18,7	18,1	-0,2

8.10 Osa-aikatyölliset sukupuolen mukaan 2007/III - 2006/III

	Vuosi/Neljännes			Muutos
	2007/III	2007/II	2006/III	2007/III - 2006/III
	1000 henkeä	1000 henkeä	1000 henkeä	Prosenttia (%)
Sukupuoli				
Sukupuolet yhteensä	330	344	330	0,0
Miehet	112	117	114	-2,2
Naiset	218	226	216	1,1

9.1 Palkansaajat toimialoittain (TOL 2002) 2007/III - 2006/III

	TOL 2002	Vuosi/Neljännes			Muutos
		2007/III	2007/II	2006/III	2007/III - 2006/III
		1000 henkeä	1000 henkeä	1000 henkeä	Prosenttia (%)
Toimiala	TOL 2002				
Toimialat yhteensä	01-99	2 222	2 203	2 176	2,1
A, B Maa-, riista-, metsä- ja kalatalous	01-05	35	35	37	-3,9
Maa-, riista- ja kalatalous	01, 05	19	19	22	-13,6
Metsätalous	02	16	16	15	10,5
C-E Teollisuus yhteensä	10-41	447	448	453	-1,3
Kulutustavateollisuus	15-19	48	49	48	-0,5
Metsäteollisuustuotteiden ja huonekalujen valmistus	20-21, 361	70	73	76	-7,9
Kustantaminen, painaminen ja ääni- ym. tallenteiden jäljent.	22	29	33	34	-15,4
Metalli yms. teollisuus	10-14, 27-35, 37	225	216	220	2,2
Muu teollisuus	23-26, 362-366, 40-41	75	78	75	1,1
F Rakentaminen yhteensä	45	150	136	131	14,6
Maa- ja vesirakentaminen	451, 45219, 4523, 4524	37	34	32	13,6
Talonrakent., rakennusasennus ja viimeistely	45211, 4522, 4525, 453, 454, 455	114	102	99	14,9
G, H Kauppa, majoitus- ja ravitsemustoim.	50-55	352	347	337	4,5
G Kauppa	50-52	278	275	265	4,7
Moottoriajoneuvojen kauppa	501, 503, 504	20	18	19	6,6
Huoltamotoiminta ja kotitalouskorjaus	502, 505, 527	25	27	25	1,8
Agentuuritoiminta ja tukkukauppa	51	91	88	84	8,5
Vähittäiskauppa	521-526	142	142	138	2,6
H Majoitus- ja ravitsemustoiminta	55	74	72	72	4,0
I Liikenne yhteensä	60-64	153	151	162	-5,0
Kuljetus	60-63	109	107	112	-2,9
Tietoliikenne	64	45	44	50	-9,8
J, K Rahoitus, vakuutus ja liike-elämän palvelut	65-74	321	314	302	6,2
Rahoitus- ja vakuutustoiminta	65-67	50	47	44	14,4
Kiinteistöalan palvelut, vuokraus ja siivous	70, 71, 747	69	71	66	5,1
Tekninen palvelu ja palvelut liike-elämälle	72, 73, 741-746, 748	202	196	193	4,7
L-Q Julkiset ja muut palvelut yhteensä	75-98	757	767	750	1,0
Julkishallinto ja maanpuolustus	75	122	112	116	4,7
Koulutus	80	158	164	160	-1,1
Terveyspalvelut	851, 852	169	171	167	1,4
Sosiaalipalvelut	853	183	194	186	-2,0
Muut palvelut	90-98	126	125	120	4,3
X Toimiala tuntematon	99	5	6	4	.

9.2 Palkansaajien tehdyt työtunnit toimialoittain (TOL 2002) 2007/III - 2006/III

	TOL 2002	Vuosi/Neljännes			Muutos
		2007/III	2007/II	2006/III	2007/III - 2006/III
		Miljoonaa tuntia	Miljoonaa tuntia	Miljoonaa tuntia	Prosenttia (%)
Toimiala					
Toimialat yhteensä	01-99	805,0	874,6	803,2	0,2
A, B Maa-, riista-, metsä- ja kalatalous	01-05	16,4	16,9	17,6	-6,7
Maa-, riista- ja kalatalous	01, 05	10,1	10,1	11,5	-12,3
Metsätalous	02	6,3	6,8	6,1	4,0
C-E Teollisuus yhteensä	10-41	166,7	188,2	172,2	-3,2
Kulutustavateollisuus	15-19	18,1	19,3	17,7	1,9
Metsäteollisuustuotteiden ja huonekalujen valmistus	20-21, 361	26,8	29,9	29,7	-9,6
Kustantaminen, painaminen ja äänim. tallenteiden jäljent.	22	10,4	11,9	12,4	-16,1
Metalli yms. teollisuus	10-14, 27-35, 37	83,3	95,0	84,1	-1,0
Muu teollisuus	23-26, 362-366, 40-41	28,1	32,1	28,3	-0,5
F Rakentaminen yhteensä	45	62,8	60,7	56,1	12,0
Maa- ja vesirakentaminen	451, 45219, 4523, 4524	16,6	15,7	14,0	17,9
Talonrakent., rakennusasennus ja viimeistely	45211, 4522, 4525, 453, 454, 455	46,3	45,0	42,1	10,0
G, H Kauppa, majoitus- ja ravitsemustoim.	50-55	128,1	132,8	120,7	6,2
G Kauppa	50-52	102,4	107,8	95,3	7,4
Moottoriajoneuvojen kauppa	501, 503, 504	7,9	7,0	6,7	18,2
Huoltamatoiminta ja kotitalouskorjaus	502, 505, 527	9,2	10,5	8,9	3,4
Agentuuritoiminta ja tukkukauppa	51	36,0	39,0	31,9	12,8
Vähittäiskauppa	521-526	49,3	51,3	47,9	3,0
H Majoitus- ja ravitsemustoiminta	55	25,7	25,0	25,3	1,6
I Liikenne yhteensä	60-64	60,0	64,2	63,3	-5,2
Kuljetus	60-63	45,1	47,9	46,5	-3,1
Tietoliikenne	64	14,9	16,3	16,8	-11,1
J, K Rahoitus, vakuutus ja liike-elämän palvelut	65-74	117,1	126,0	113,3	3,4
Rahoitus- ja vakuutustoiminta	65-67	18,1	19,0	16,1	12,5
Kiinteistöalan palvelut, vuokraus ja siivous	70, 71, 747	24,6	26,6	24,8	-0,9
Tekninen palvelu ja palvelut liike-elämälle	72, 73, 741-746, 748	74,4	80,5	72,4	2,8
L-Q Julkiset ja muut palvelut yhteensä	75-98	251,8	283,5	258,3	-2,5
Julkishallinto ja maanpuolustus	75	43,1	43,9	43,5	-0,9
Koulutus	80	43,4	55,7	46,8	-7,3
Terveyspalvelut	851, 852	57,6	64,2	57,7	-0,2
Sosiaalipalvelut	853	64,7	73,9	66,9	-3,3
Muut palvelut	90-98	43,0	45,7	43,3	-0,8
X Toimiala tuntematon	99	2,0	2,3	1,7	.

9.3 Palkansaajat työsuhteen tyypin mukaan (%) 2007/III - 2006/III

	Vuosi/Neljäsnes			Muutos
	2007/III	2007/II	2006/III	2007/III - 2006/III
	Prosenttia (%)	Prosenttia (%)	Prosenttia (%)	Prosenttiyksikköä (%)
Työsuhde				
Kaikki palkansaajat	100,0	100,0	100,0	0,0
-jatkuva kokoaikatyö	73,6	73,5	73,1	0,5
-jatkuva osa-aikatyö	8,4	9,1	8,7	-0,3
-määräaikainen kokoaikatyö	14,2	13,5	14,3	-0,1
-määräaikainen osa-aikatyö	3,8	3,8	4,0	-0,1
Määräaikainen työ yhteensä	18,0	17,4	18,2	-0,2
Osa-aikainen työ yhteensä	12,2	12,9	12,6	-0,4

9.4 Palkansaajat työsuhteen tyypin mukaan 2007/III - 2006/III

	Vuosi/Neljäsnes			Muutos
	2007/III	2007/II	2006/III	2007/III - 2006/III
	1000 henkeä	1000 henkeä	1000 henkeä	Prosenttia (%)
Työsuhde				
Kaikki palkansaajat	2 222	2 203	2 176	2,1
-jatkuva kokoaikatyö	1 636	1 620	1 591	2,8
-jatkuva osa-aikatyö	186	200	189	-1,2
-määräaikainen kokoaikatyö	315	298	310	1,6
-määräaikainen osa-aikatyö	85	85	86	-1,1
Määräaikainen työ yhteensä	400	383	396	1,0
Osa-aikainen työ yhteensä	271	285	274	-1,1

9.5 Palkansaajien alle vuoden kestäneet työsuhteet työsuhteen tyypin mukaan (%) 2007/III - 2006/III

	Vuosi/Neljäsnes			Muutos
	2007/III	2007/II	2006/III	2007/III - 2006/III
	Prosenttia (%)	Prosenttia (%)	Prosenttia (%)	Prosenttiyksikköä (%)
Työsuhde				
Kaikki palkansaajat	100,0	100,0	100,0	0,0
-jatkuva kokoaikatyö	36,5	37,5	34,2	2,3
-jatkuva osa-aikatyö	9,2	10,0	9,0	0,2
-määräaikainen kokoaikatyö	42,5	40,4	43,8	-1,3
-määräaikainen osa-aikatyö	11,8	12,1	13,0	-1,3
Määräaikainen työ yhteensä	54,3	52,5	56,8	-2,6
Osa-aikainen työ yhteensä	21,0	22,1	22,0	-1,0

9.6 Palkansaajien alle vuoden kestäneet työsuhteet työsuhteen tyypin mukaan 2007/III - 2006/III

	Vuosi/Neljäsnes			Muutos
	2007/III	2007/II	2006/III	2007/III - 2006/III
	1000 henkeä	1000 henkeä	1000 henkeä	Prosenttia (%)
Työsuhde				
Kaikki palkansaajat	529	503	498	6,1
-jatkuva kokoaikatyö	193	189	170	13,3
-jatkuva osa-aikatyö	49	50	45	9,1
-määräaikainen kokoaikatyö	225	203	218	3,0
-määräaikainen osa-aikatyö	62	61	65	-4,2
Määräaikainen työ yhteensä	287	264	283	1,3
Osa-aikainen työ yhteensä	111	111	110	1,2

10.1 Työttömyysaste sukupuolen ja iän mukaan 2007/III - 2006/III

		Vuosi/Neljännes			Muutos
		2007/III	2007/II	2006/III	2007/III - 2006/III
		Prosenttia (%)	Prosenttia (%)	Prosenttia (%)	Prosenttiyksikköä (%)
Sukupuoli	Ikäluokka				
Sukupuolet yhteensä	15-74	6,0	7,7	6,8	-0,7
	15-24	10,3	21,7	12,4	-2,1
	25-54	5,2	5,3	5,9	-0,7
	55-74	6,1	5,4	5,9	0,2
	15-64	6,1	7,8	6,8	-0,7
Miehet	15-74	5,4	7,4	6,1	-0,7
	15-24	10,0	21,1	12,4	-2,4
	25-54	4,4	5,1	5,0	-0,6
	55-74	6,1	5,4	5,7	0,4
	15-64	5,5	7,5	6,2	-0,6
Naiset	15-74	6,7	8,0	7,5	-0,8
	15-24	10,6	22,2	12,5	-1,8
	25-54	6,1	5,6	6,9	-0,8
	55-74	6,0	5,4	6,1	-0,1
	15-64	6,8	8,1	7,6	-0,8

10.2 Työttömät sukupuolen ja iän mukaan 2007/III - 2006/III

		Vuosi/Neljännes			Muutos
		2007/III	2007/II	2006/III	2007/III - 2006/III
		1000 henkeä	1000 henkeä	1000 henkeä	Prosenttia (%)
Sukupuoli	Ikäluokka				
Sukupuolet yhteensä	15-74	164	210	181	-9,5
	15-24	37	86	43	-13,6
	25-54	98	99	111	-12,0
	55-74	29	25	26	7,8
	15-64	164	210	181	-9,5
Miehet	15-74	76	104	84	-9,8
	15-24	18	42	22	-18,7
	25-54	43	50	49	-12,2
	55-74	15	13	13	14,4
	15-64	76	104	84	-9,8
Naiset	15-74	88	106	97	-9,2
	15-24	19	44	21	-8,3
	25-54	55	50	62	-11,9
	55-74	14	12	14	1,4
	15-64	88	106	97	-9,2

10.3 Työttömyysaste lääneittäin 2007/III - 2006/III

	Vuosi/Neljännes			Muutos
	2007/III	2007/II	2006/III	2007/III - 2006/III
	Prosenttia (%)	Prosenttia (%)	Prosenttia (%)	Prosenttiyksikköä (%)
Lääni				
Koko maa (ml. Ahvenanmaa)	6,0	7,7	6,8	-0,7
Etelä-Suomi	4,9	6,5	5,4	-0,4
Länsi-Suomi	5,9	7,0	6,8	-0,9
Itä-Suomi	9,4	10,9	9,4	0,0
Oulu	7,7	11,5	8,9	-1,2
Lappi	8,8	11,6	11,3	-2,4

10.4 Työttömyysaste maakunnittain 2007/III - 2006/III

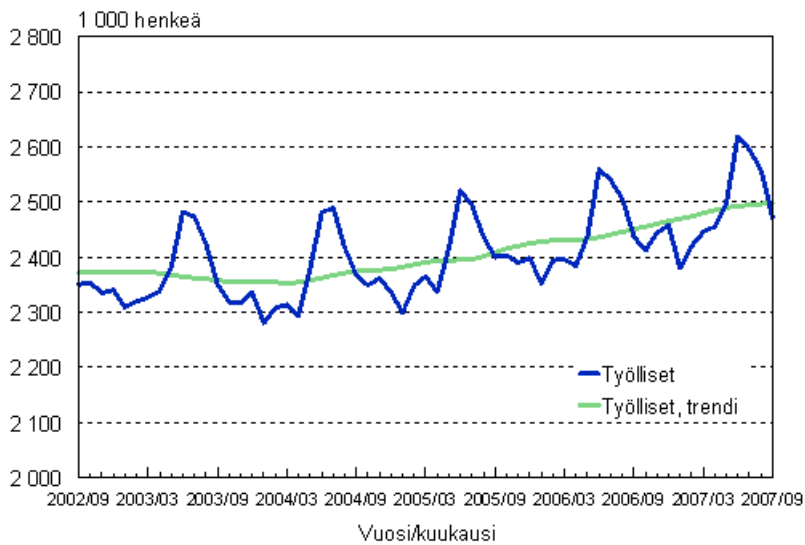
	Vuosi/Neljännes			Muutos
	2007/III	2007/II	2006/III	2007/III - 2006/III
	Prosenttia (%)	Prosenttia (%)	Prosenttia (%)	Prosenttiyksikköä (%)
Maakunta				
Koko maa (ml. Ahvenanmaa)	6,0	7,7	6,8	-0,7
Uusimaa	4,5	6,0	4,7	-0,1
Itä-Uusimaa	2,6	4,0	4,3	-1,7
Varsinais-Suomi	5,5	6,4	5,8	-0,3
Satakunta	6,0	6,9	6,0	0,0
Kanta-Häme	5,2	7,7	6,0	-0,8
Pirkanmaa	5,8	6,3	7,3	-1,5
Päijät-Häme	6,0	8,1	6,9	-0,9
Kymenlaakso	6,0	7,2	7,4	-1,5
Etelä-Karjala	8,0	10,7	8,5	-0,4
Etelä-Savo	7,4	9,4	10,6	-3,2
Pohjois-Savo	9,5	10,2	8,7	0,8
Pohjois-Karjala	11,3	13,1	9,5	1,7
Keski-Suomi	8,5	10,0	9,2	-0,7
Etelä-Pohjanmaa	4,9	6,2	6,6	-1,7
Pohjanmaa	3,3	6,0	5,4	-2,1
Keski-Pohjanmaa	7,8	9,9	8,0	-0,2
Pohjois-Pohjanmaa	6,7	10,5	7,1	-0,5
Kainuu	13,0	16,1	17,2	-4,2
Lappi	8,8	11,6	11,3	-2,4

11.1 Työvoimaan kuulumaton väestö pääasiallisen toiminnan ja sukupuolen mukaan 2007/III - 2006/III

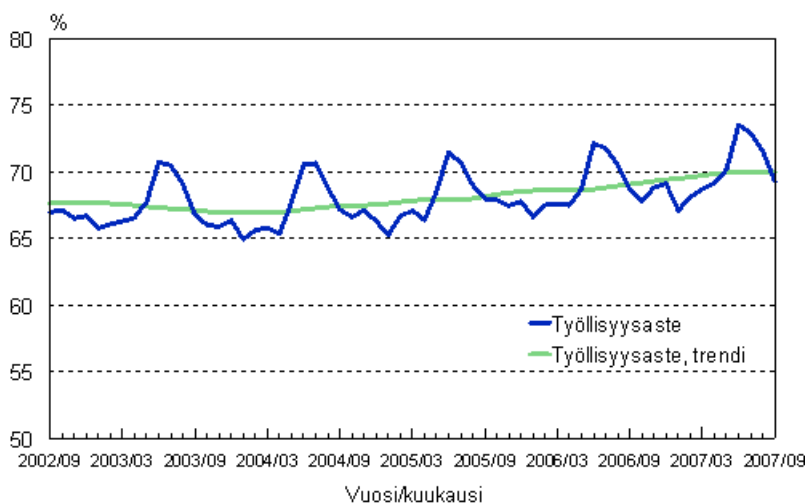
		Vuosi/Neljännes			Muutos
		2007/III	2007/II	2006/III	2007/III - 2006/III
		1000 henkeä	1000 henkeä	1000 henkeä	Prosenttia (%)
Pääasiallinen toiminta	Sukupuoli				
Työvoimaan kuulumaton väestö yhteensä	Sukupuolet yhteensä	1 278	1 243	1 290	-0,9
	Miehet	588	574	593	-0,7
	Naiset	689	669	697	-1,1
Opiskelijat	Sukupuolet yhteensä	283	255	292	-3,1
Työkyvyttömät	Sukupuolet yhteensä	216	213	217	-0,6
Eläkkeellä iän perusteella	Sukupuolet yhteensä	565	566	553	2,2
Omaa kotitaloutta hoitavat	Sukupuolet yhteensä	93	95	96	-2,7
Muut (ml. varusmiehet)	Sukupuolet yhteensä	121	114	132	-8,5

Kuviot

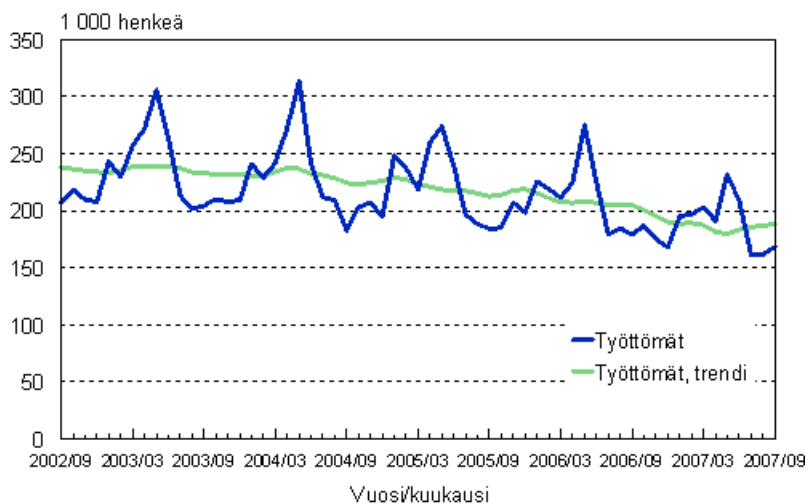
1.1 Työlliset, trendi ja alkuperäinen sarja



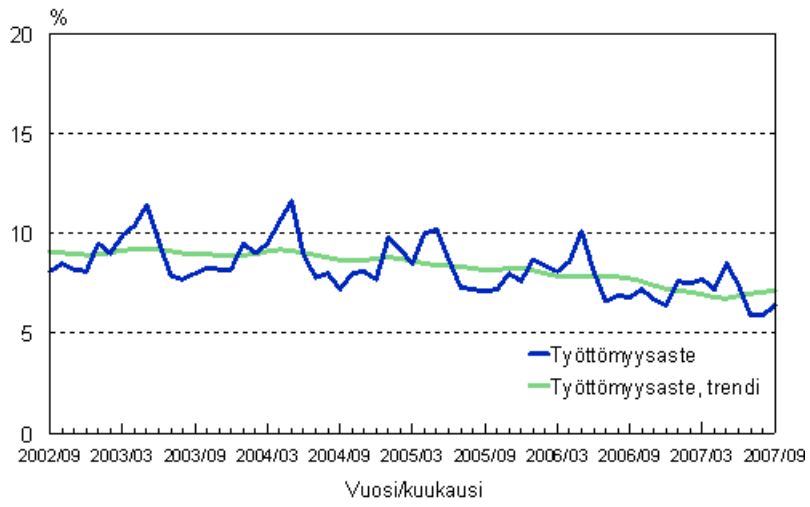
1.2 Työllisyysaste, trendi ja alkuperäinen sarja



2.1 Työttömät, trendi ja alkuperäinen sarja



2.2 Työttömyysaste, trendi ja alkuperäinen sarja



Laatuseroste: Työvoimatutkimus

1. Tilastotietojen relevanssi

Työvoimatutkimus on otostutkimus, jonka avulla tilastoidaan 15–74-vuotiaan väestön työmarkkinoille osallistumista, työllisyyttä, työttömyyttä ja työaikaa kuukausittain, neljännesvuosittain ja vuosittain. Joka kuukausi on haastateltavana noin 12 000 henkilöä, joilta kysytään heidän toimintaansa suhteessa työmarkkinoihin yhden viikon aikana. Haastattelut koskevat vuoden kaikkia viikkoja. Vastaajien antamien tietojen pohjalta luodaan kuva koko 15–74-vuotiaan väestön toiminnasta. Työmarkkina-aseman perusluokittelussa väestö jaetaan työllisiin, työttömiin ja työvoiman ulkopuolisiin. Näistä työlliset ja työttömät yhdessä muodostavat työvoiman.

Tutkimus antaa tuoreen ja kattavan kuvan työvoimasta ja työmarkkinoiden muutoksista. Julkisuudessa seurataan kuukausittain erityisesti työttömyyden ja työllisyyden muutoksia edellisen vuoden vastaavasta kuukaudesta. Kausitasoitettuja lukuja käytetään seurattaessa muutoksen trendiä. Tutkimus antaa tietoa myös työikäisistä henkilöistä, jotka eivät ole työssä tai työnhakijoina (mm. opiskelijat ja eläkeläiset). Työvoimatutkimus kuvaa pääsääntöisesti henkilöitä. Vuodesta 2003 alkaen saadaan osaotokselta tietoja myös kotitalouksien rakenteesta sekä talouden kaikkien työikäisten toiminnasta suhteessa työmarkkinoihin. Työvoimatutkimuksen tietosisällöstä tarkemmin http://tilastokeskus.fi/til/tyti/tyti_2005-08-09_tlu_001.html.

Työvoimatutkimuksen kuukausi- ja neljännesvuositulokset kertovat työllisyyden kausi- ja suhdannevaihteluista. Työvoimatutkimuksen aikasarjat taas kuvaavat työmarkkinoiden muutoksia pitkällä ajanjaksoilla. Vuosikeskiarvot kuvaavat työvoiman, työllisten, työttömien ja työvoimaan kuulumattomien rakennetta mm. toimialan, ammatin, koulutuksen, ikäryhmän, sukupuolen ja alueen mukaan.

Tutkimuksen tuloksia käytetään mm. työvoimapolitiittisten ennusteiden ja suunnitelmien laadinnassa, päätösten teon tukena sekä erilaisten toimien työllisyysvaikutusten seurannassa. Tärkeitä tulosten käyttäjiä ovat ministeriöt, aluesuunnittelusta vastaavat elimet, työnantaja- ja työntekijäjärjestöt, yliopistot ja tutkimuslaitokset, kansainväliset järjestöt ja Euroopan unioni. Tilastokeskuksessa tietoja käytetään mm. kansantalouden tilinpidon laadinnassa.

Työvoimatutkimuksen nykyinen tietosisältö perustuu pääosin Euroopan unionin työvoimatutkimuksia koskevaan asetukseen (577/98) vuodelta 1998. Euroopan unionin työvoimatutkimuksesta tarkemmin http://forum.europa.eu.int/irc/dsis/employment/info/data/eu_lfs/index.htm. Vuodesta 1999 lähtien työvoimatutkimuksen yhteydessä on tehty EU-maiden yhteinen nk. ad hoc -lisätutkimus, jonka aiheet vaihtelevat vuosittain. Tarkemmin http://tilastokeskus.fi/til/tyti/tyti_2005-01-25_men_001.html.

Tutkimuksessa käytetyt käsitteet ja määritelmät noudattavat YK:n kansainvälisen työjärjestön ILO:n suosituksia ja Euroopan unionin tilastotoimen asetuksia.

Käsitteitä:

- **Työllinen** on henkilö, joka on tutkimusviikolla tehnyt ansiotyötä vähintään tunnin rahapalkkaa tai luontaiseta vastaan tai voittoa saadakseen. Myös tilapäisesti esim. loman tai sairauden vuoksi työstä poissa olleet lasketaan työllisiksi. Määräajaksi lomautetut (alle 3 kk) sekä työstä äitiys-, isyys- tai vanhempainvapaalla olevat luetaan työllisiksi. Muut yli kuukauden työstä palkatta poissaolleet (esim. asevelvolliset, kotihoidontuella lasta hoitavat tai vuorottelu- tai virkavapaalla olevat) eivät ole työllisiä. Työlliset jaetaan palkansaajiin, yrittäjiin ja perheenjäsenen yrityksessä palkatta avustaviin.
- **Työtön** on henkilö, joka tutkimusviikolla on työtä vailla, on etsinyt työtä aktiivisesti viimeisen neljän viikon aikana palkansaajana tai yrittäjänä ja voisi vastaanottaa työtä kahden viikon kuluessa. Myös henkilö, joka on työtä vailla ja odottaa sovitun työn alkamista kahden viikon kuluessa, luetaan työttömäksi. Työttömäksi luetaan myös työpaikastaan toistaiseksi lomautettu, joka täyttää em. työnhaku- ja työn vastaanottokriteerit.
- **Työvoimaan** kuuluvat kaikki ne 15–74-vuotiaat henkilöt, jotka tutkimusviikolla olivat työllisiä tai työttömiä.
- **Työvoimaan kuulumaton väestö** koostuu henkilöistä, jotka tutkimusviikolla eivät olleet työllisiä tai työttömiä. Työvoimaan kuulumattomat voidaan jakaa tutkimusviikon pääasiallisen toiminnan mukaan opiskelijoihin, asevelvollisuutta suorittaviin, omaa kotitalouttaan hoitaviin, eläkkeellä iän tai työvuosien

perusteella oleviin, työkyvyttömiin, korko- tai pääomatuloilla eläviin sekä muihin edellisiin luokkiin kuulumattomiin. Työvoimaan kuulumattomista voidaan käyttää myös käsitettä työvoiman ulkopuolella olevat. Muista työvoimatutkimuksen käsitteistä ks. <http://tilastokeskus.fi/til/tyti/kas.html>.

Työvoimatutkimuksessa käytettyjä luokituksia ovat Toimialaluokitus 2002 (TOL 2002, ISIC REV 3.1), Ammattiluokitus 2001 (ISCO-88) ja Ammattiluokitus 1987, Sosioekonomisen aseman luokitus 1989, Koulutusluokitus 1997 (ISCED 1997) sekä alueluokituksesta suuralue (NUTS2), lääni, elinkeinokeskus ja maakunta.

2. Tilastotutkimuksen menetelmäkuvaus

Työvoimatutkimuksen perusjoukon muodostavat Suomessa vakinaisesti asuvat 15–74-vuotiaat henkilöt. Perusjoukkoon kuuluvat myös tilapäisesti ulkomailla (alle vuoden) oleskelevat sekä Suomen väestötietojärjestelmään rekisteröidyt ulkomaalaiset, joiden oleskelu Suomessa kestää vähintään vuoden (<http://www.vaestorekisterikeskus.fi/vrk/home.nsf/www/vtj>). EU:n tilastovirastolle Eurostatille toimitetaan tietoja myös alle 15 vuotiaista ja 75 vuotta täyttäneistä (näitä ei haastatella). Tutkimuksessa ikä määritellään haastatteluajankohdan todellisen iän mukaan. Tämän vuoksi 14-vuotias kuuluu otokseen, mutta hän tulee mukaan vasta täytettyään 15-vuotta. Vastaavasti iäkkäimmät henkilöt jäävät pois tutkimuksesta täytettyään 75 vuotta.

Työvoimatutkimuksen otos poimitaan ositetulla satunnaisotannalla väestön keskusrekisteriin perustuvasta Tilastokeskuksen väestötietokannasta kahdesti vuodessa. Tutkimus on paneelitutkimus, jossa samaa henkilöä haastatellaan viisi kertaa. Haastattelut tehdään kolmen kuukauden välein, paitsi neljäs haastattelu, joka tehdään kuuden kuukauden kuluttua kolmannesta haastattelusta. Ensimmäisen ja viimeisen haastattelun väli on 15 kuukautta. Joka kuukauden otokseen kuuluu noin 12 000 henkilöä, keskimäärin noin joka 300. henkilö perusjoukosta. Otos koostuu viidestä rotaatioryhmästä, jotka ovat tulleet tutkimukseen mukaan eri kuukausina. Otos vaihtuu asteittain siten, että kolmena peräkkäisenä kuukautena vastaamisvuorossa ovat eri henkilöt. Peräkkäisinä vuosineljänneksinä vastaajista 3/5 on samoja. Peräkkäisten vuosien otosten päällekkäisyys on 2/5.

Tilastokeskuksen haastattelijat keräävät tiedot tietokoneavusteisilla puhelinhaastatteluilla. Vuonna 2006 tehtiin noin 116 000 haastattelua, joista 99 prosenttia oli puhelinhaastatteluja ja 1 prosentti käyntihaastatteluja. Tutkimuksen vastauskato oli keskimäärin 19,6 prosenttia, miehillä 21,0 ja naisilla 18,2 prosenttia.

Otoksesta saadut tulokset painotetaan vastaamaan koko 15–74-vuotiasta väestöä. Vastauskadon vaikutuksia tuloksiin korjataan käyttämällä nk. painojen kalibrointia, jossa painotuksella tuotetaan oikeat väestöjakaumat alueen, sukupuolen ja iän mukaan. Aputietona käytetään lisäksi työministeriön työnhakijarekisterin tietoja.

Työvoimatutkimuksen luvut, kuten kaikki otostutkimuksilla saadut luvut ovat niin kutsuttuja estimaatteja. Estimaatti on matemaattisella menettelyllä (estimoinnilla) otoshavaintoja käyttäen saatu arvio perusjoukon ominaisuudesta. Esimerkiksi tammikuun 2005 työttömien lukumäärä 249 000 henkeä on tällaisella menettelyllä saatu Suomen 15–74-vuotiaiden työttömien lukumäärää koskeva arvio eli estimaatti.

Neljännesvuosi- ja vuosiestimaatit ovat kuukausiestimaattien keskiarvoja. Työpäivät ja tehdyt työtunnit estimoidaan kyseisen kuukauden kalenteripäivien lukumäärän mukaan. Työpäivien ja tehtyjen työtuntien neljännesvuosi- ja vuosiestimaatit ovat kuukausiestimaattien summia.

Työvoimatutkimuksen työllisyys- ja työttömyysluvat vaihtelevat suhteellisen säännöllisesti vuoden eri kuukausina. Työvoimatutkimuksesta julkaistaan myös nk. trendejä, joista on poistettu vuodesta toiseen samantyyppisenä toistuva vaihtelu. Pitkän aikavälin kehityksen suunta sekä suhdannevaihtelu ovat paremmin havaittavissa trendistä kuin tasoittamattomista kuukausiluvuista. Käytetystä menetelmästä johtuen trendin viimeisimmät luvut muuttuvat jonkin verran, kun seuraavan kuukauden tiedot liitetään mukaan sarjaan. Tämä trendien ennakkollinen luonne on syytä ottaa huomioon luvuista päätelmiä tehtäessä. Aikasarjojen trendikomponentit lasketaan kesäkuusta 2007 alkaen EU:n tilastoviraston Eurostatin suosittelemalla Tramo/Seats-menetelmällä. Katso trendistä ja sen käytön rajoituksista tarkemmin <http://tilastokeskus.fi/til/tyti/men.html>.

3. Tietojen oikeellisuus ja tarkkuus

Työvoimatutkimuksen lukujen luotettavuuteen vaikuttavat vastauskato (ks. edellä), mittausvirheet sekä otannasta aiheutuva satunnaisvaihtelu.

Mittausvirheitä syntyy mm. siitä, että kysymykset voidaan ymmärtää ja tulkita eri tavoilla tai vastaajat voivat jättää kertomatta joitain tietoja. Mittausvirheitä pyritään vähentämään kehittämällä ja testaamalla haastattelulomaketta sekä kouluttamalla haastattelijoita.

Otannasta aiheutuvalla satunnaisvaihtelulla tarkoitetaan sitä, että eri otoksista lasketut luvut poikkeaisivat jonkin verran toisistaan. Arvioitaessa karkeasti otannasta aiheutuvan satunnaisvaihtelun suuruutta erilaisissa tilanteissa on pääperiaatteena, että **lukuihin sisältyy sitä vähemmän otannasta aiheutuvaa epävarmuutta, 1) mitä suuremman otoksen pohjalta luvut on laskettu ja 2) mitä suurempaa väestöryhmää luvut kuvaavat.** Esimerkiksi neljännesvuotta koskevat luvut ovat tarkempia kuin samaa asiaa koskevat kuukausiluvut, koska neljännesvuositiedot on saatu haastattelemalla kolminkertainen määrä henkilöitä verrattuna kuukausitietoihin. Koko vuotta koskevat luvut ovat kaikkein tarkimpia. Jälkimmäinen periaate tarkoittaa sitä, että samankokoisella otoksella saadut työllisten ja työttömien lukumääriä koskevat luvut eli estimaatit ovat sitä tarkempia, mitä suurempaa osaryhmää ne koskevat. Tarkasteltavan osaryhmän pienentyessä otannasta aiheutuvan satunnaisvaihtelun osuus kasvaa. Tämän vuoksi esimerkiksi työttömien lukumäärät eri ikäryhmissä tai eri alueilla eivät ole yhtä luotettavia kuin kaikkien työttömien lukumäärä.

Otannasta aiheutuvaa epätarkkuutta arvioidaan estimaatin keskivirheen avulla. Keskivirheen suuruuteen vaikuttavat sekä otoksen koko että tarkastelun kohteena olevan ominaisuuden vaihtelu eli muuttujan varianssi. Keskivirheen avulla voidaan laskea estimaatin **luottamusväli**, jolla haettu perusjoukon arvo sijaitsee tietyllä todennäköisyydellä. Työvoimatutkimuksessa käytetty **95 prosentin luottamusväli on väli, jolla kiinnostuksen kohteena olevan ominaisuuden todellinen arvo sijaitsee 95 prosentin todennäköisyydellä.** Esimerkiksi tammikuun 2005 työttömien määrän 95 prosentin luottamusväli on $249\ 000 \pm 16\ 000$ eli 233 000–265 000. Estimaattiin lisättävä ja siitä vähennettävä osa, tässä 16 000, saadaan kertomalla estimaatin keskivirhe, tässä 8 000 henkeä, 95 prosentin luottamusvälin kertoimella 1,96.

Esimerkkejä työllisten ja työttömien lukumäärän tarkkuudesta osaryhmän koon mukaan

Satunnaisvaihtelun suuruusluokan havainnollistamiseksi esitetään seuraavissa taulukoissa 1–3 esimerkkejä erikokoisista työllisten ja työttömien lukumäärän estimaateista, niiden 95 prosentin luottamusväleistä ja muista luotettavuuden tunnusluvuista. Esimerkeissä esitetty satunnaisvaihtelun suuruusluokka on karkea arvio satunnaisvaihtelun ylärajasta, kun tarkastelun kohteena on **vastaavankokoinen työllisten tai työttömien lukumäärän estimaatti sukupuolen, iän tai alueen mukaan.** Esimerkiksi vastaavankokoisissa toimialan mukaisissa osaryhmissä luottamusvälit ovat suurempia. Taulukon 1 esimerkit koskevat kuukausiestimaatteja. Taulukoissa 2–3 on vastaavat tiedot neljännesvuosi- ja vuosiestimaattien osalta.

Taulukko 1. Esimerkkejä eri kokoluokan kuukausiestimaattien tarkkuudesta: Työllisten ja työttömien lukumäärät sukupuolen, iän ja alueen mukaan.¹⁾

	Kuukausi- estimaatti	Kuukausiestimaatin 95 %:n luottamusväli	Keskivirhe	Suhteellinen keskivirhe
	henkeä	henkeä	henkeä	%
Työlliset	2 400 000	± 27 800	14 200	0,6
	1 200 000	± 21 000	10 700	0,9
	600 000	± 15 300	7 800	1,3
	300 000	± 11 600	5 900	2,0
	100 000	± 6 700	3 400	3,4
	50 000	± 4 700	2 400	4,8
	10 000	± 2 900	1 500	15,0
Työttömät	230 000	± 15 100	7 700	3,3
	120 000	± 11 800	6 000	5,0
	90 000	± 10 800	5 500	6,1
	60 000	± 9 000	4 600	7,7
	30 000	± 6 900	3 500	11,7
	20 000	± 5 100	2 600	13,0
	10 000	± 3 700	1 900	19,0

1) Tietoja voi käyttää suuntaa-antavina arvioina vastaavankokoisten sukupuolen, iän ja alueen mukaisten työllisten tai työttömien lukumäärien tarkkuudesta.

Taulukosta 1 voidaan esimerkiksi nähdä, että jos osaryhmän työllisten kuukausiestimaatti on noin 300 000 henkeä, sijoittuu perusjoukon todellinen työllisten lukumäärä 95 prosentin todennäköisyydellä välille 300 000 ± 11 600 henkeä. Tämä luottamusvälin koko suhteessa estimaatin kokoon on selvästi suurempi kuin vastaava osuus taulukon ylimmän rivin suuren estimaatin kohdalla. 300 000 henkeä pienempien estimaattien luottamusvälit ovat suhteellisesti vielä suurempia.

Taulukoiden 1–3 tietojen keskinäinen vertailu havainnollistaa myös sitä, että vuosi- ja neljännesvuositiedot ovat kuukausitietoja tarkempia. Edellä tarkasteltua 300 000 hengen työllisten estimaattia vastaavan neljännesvuosiestimaatin 95 prosentin luottamusväli, 300 000 ± 6 700, henkeä (taulukko 2) on kuukausiestimaatin luottamusväliä selvästi pienempi. Vuosiestimaatit ovat vielä neljännesvuosiestimaatteja tarkempia (taulukko 3). Tämä tarkkuuden ero ei ole kuitenkaan yhtä suuri kuin vastaava ero kuukausi- ja neljännesvuositietojen välillä.

Taulukko 2. Esimerkkejä eri kokoluokan neljännesvuosiestimaattien tarkkuudesta: Työllisten ja työttömien lukumäärät sukupuolen, iän ja alueen mukaan.¹⁾

	Neljännes- vuosiestimaatti	Neljännes- vuosiestimaatin 95 %:n luottamusväli	Keskivirhe	Suhteellinen keskivirhe
	henkeä	henkeä	henkeä	%
Työlliset	2 400 000	± 16 100	8 200	0,3
	1 200 000	± 12 500	6 400	0,5
	600 000	± 8 800	4 500	0,8
	300 000	± 6 700	3 400	1,1
	100 000	± 4 700	2 400	2,4
	50 000	± 3 900	2 000	4,0
	10 000	± 2 000	1 000	10,0
Työttömät	230 000	± 8 800	4 500	2,0
	120 000	± 6 900	3 500	2,9
	90 000	± 6 100	3 100	3,4
	60 000	± 5 100	2 600	4,3
	30 000	± 3 500	1 800	6,0
	20 000	± 3 100	1 600	8,0
	10 000	± 2 400	1 200	12,0

1) Tietoja voi käyttää suuntaa-antavina arvioina vastaavankokoisten sukupuolen, iän ja alueen mukaisten työllisten tai työttömien lukumäärien tarkkuudesta.

Taulukko 3. Esimerkkejä eri kokoluokan vuosiestimaattien tarkkuudesta: Työllisten ja työttömien lukumäärät sukupuolen, iän ja alueen mukaan.¹⁾

	Vuosi- estimaatti	Vuosi- estimaatin 95 %:n luottamusväli	Keskivirhe	Suhteellinen keskivirhe
	henkeä	henkeä	henkeä	%
Työlliset	2 400 000	± 15 700	8 000	0,3
	1 200 000	± 11 400	5 800	0,5
	600 000	± 7 800	4 000	0,7
	300 000	± 6 100	3 100	1,0
	100 000	± 3 300	1 700	1,7
	50 000	± 2 500	1 300	2,6
	10 000	± 800	400	4,0
Työttömät	230 000	± 7 100	3 600	1,6
	120 000	± 5 700	2 900	2,4
	90 000	± 4 500	2 300	2,6
	60 000	± 3 500	1 800	3,0
	30 000	± 2 400	1 200	4,0
	20 000	± 2 000	1 000	5,0
	10 000	± 1 600	800	8,0

1) Tietoja voi käyttää suuntaa-antavina arvioina vastaavankokoisten sukupuolen, iän ja alueen mukaisten työllisten tai työttömien lukumäärien tarkkuudesta.

Estimoinnin luotettavuuden tilastotieteellinen kuvaus

Työvoimatutkimuksen estimointimenetelmä perustuu painojen kalibrointiin, jossa alkuperäisiä otosasetelmasta laskettuja otospainoja muokataan regressiomallin avulla siten, että halutut väestöjakaumat saadaan oikeiksi.

Estimaattien tarkkuutta arvioidaan niiden keskivirheen avulla. **Keskivirhe** (otosvarianssin neliöjuuri) ilmaisee sen, kuinka tiiviisti havainnoista estimoitu parametrin arvo on keskittynyt mitattavan perusjoukon parametrin ympärille. Keskivirheen suuruuteen vaikuttavat otosasetelma, havaintojen lukumäärä tarkasteltavassa kokonais- tai osajoukossa, tutkimusmuuttujan jakaumasta aiheutuva vaihtelu sekä laskentakaavan ominaisuudet.

Keskivirheestä johdettavia havaintojen luotettavuuden tunnuslukuja ovat luottamusvälit ja suhteellinen keskivirhe. **Luottamusväli** kuvaa sitä, kuinka laajalla alueella perusjoukon todellinen parametrin arvo on suhteessa otoksesta laskettuun estimaattiin. Luottamusväliä laskettaessa kiinnitetään haluttu riskitaso. Työvoimatutkimuksessa käytetty 5 prosentin riskitaso tarkoittaa sitä, että jos otosten ottamista toistettaisiin, parametrin todellinen arvo osuisi 95 tapauksessa sadasta luottamusvälin sisään ja jäisi 5 tapauksessa sadasta sen ulkopuolelle.

Suhteellinen keskivirhe (variaatiokerroin) on keskivirheen prosenttiosuus estimaatista. Keskivirheen suhteuttaminen estimaatin kokoon poistaa muuttujan mittakaavasta aiheutuvan vaikutuksen. Tämän ansiosta eri muuttujien suhteellisen keskivirheen arvoja tai saman muuttujan keskivirheen arvoja eri osajoukoissa on helppo verrata keskenään.

Työvoimatutkimuksen kuukausi- ja neljännesvuositiedoille käytetään keskivirheen estimaattorina yleistetyt regressioestimaattorin (GREG) varianssiestimaattoria. Vuosiestimaattien tilastolliseen tarkkuuteen ja sen arviointiin vaikuttaa se, että työvoimatutkimuksen otos vaihtuu vuoden kuluessa asteittain. Peräkkäisinä vuosineljänneksinä 60 prosenttia haastateltavista on samoja. Vuoden aikana 90 prosenttia haastatteluista koskee henkilöitä, joita on haastateltu vähintään kaksi kertaa. Samojen henkilöiden vuoden aikana eri haastatteluissa antamat vastaukset korreloivat keskenään, jos henkilön työmarkkina-asema ei muutu haastattelukertojen välillä. Tämän vastausten keskinäisen riippuvuuden huomioon ottamiseksi käytetään työvoimatutkimuksessa vuosiestimaattien keskivirheiden arviointiin 1-asteisen ryväsotannan approksimaatiota, jossa useamman kerran vuoden aikana haastatelluille lasketaan rypään sisäinen varianssi. Rypäät muodostetaan haastateltavan henkilön perusteella. Rypään sisäinen varianssi on nolla, mikäli haastateltavan työmarkkina-asema ei muutu vuoden aikana eri haastattelukertojen välillä.

Esimerkiksi työttömien 230 000 hengen vuosiestimaatin keskivirheeksi saadaan käytetyllä menetelmällä 3 600 henkeä ja luottamusväliksi $230\,000 \pm 7\,100$ henkeä. Jos vuosiestimaatin pohjana olevat haastattelut olisivat koskeneet kaikki eri henkilöitä, olisi työttömien vuosiestimaatin keskivirhe ollut 2 300 ja luottamusväli $230\,000 \pm 4\,500$ henkeä. Samojen henkilöiden haastattelemisen uudelleen eri vuosineljänneksillä selittää sen, että työvoimatutkimuksen vuositietojen ja neljännesvuositietojen tarkkuuden ero ei ole niin suuri kuin tehtyjen haastattelujen perusteella voisi olettaa.

4. Julkaistujen tietojen ajantasaisuus ja oikea-aikaisuus

Työvoimatutkimuksen tuloksia julkaistaan kuukausittain, neljännesvuosittain ja vuosittain. Neljännesvuosi- ja vuositulokset ovat kuukausitulosten keskiarvoja eli ne kuvaavat tilannetta ko. tutkimusjakson ”keskimääräisellä” viikolla. Työpanosta koskevat tiedot ovat jaksojen tulosten summia. Julkaistavat tiedot ovat lopullisia. Ainoastaan kausitasoitus muuttaa hieman viimeisimpiä kausitasoitettuja kuukausituloksia. Kuukausitiedot julkaistaan noin kolmen viikon kuluttua tutkimuskuukauden päättymisestä. Neljännesvuositiedot julkaistaan samanaikaisesti kunkin vuosineljänneksen viimeisen kuukauden tietojen kanssa. Neljännesvuositiedot ovat tilastollisesti kuukausitietoja luotettavampia ja sisältävät yksityiskohtaisempia tietoja, mm. työllisyys- ja työpanostiedot toimialoittain sekä tarkempia alueittaisia tietoja. EU:lle toimitetaan neljännesvuosittain aineisto, josta laaditaan EU:n jäsenmaita koskevia tilastoja. Yksityiskohtaisimmat tulokset julkaistaan vuositilastossa, joka valmistuu noin puolen vuoden kuluttua tutkimusvuoden päättymisestä.

5. Tietojen saatavuus ja läpinäkyvyys/selkeys

Työvoimatutkimuksen tulokset julkaistaan Suomen virallisen tilaston Työmarkkinat -sarjassa. Keskeisimmät kuukausi- ja neljännesvuositulokset julkistetaan määräpäivinä Internetissä työvoimatutkimuksen kotisivulla <http://tilastokeskus.fi/tyovoimatutkimus>. Kotisivun linkeistä löytyvät mm. tilaston kuvaus, käsitteet ja määritelmät sekä työvoimatutkimuksen maksuttomat tilastotietokantataulukot (StatFin). Tietoja on saatavissa internetin kautta myös Tilastokeskuksen maksullisista aikasarja- ja aluetietokannoista (ASTIKA ja ALTIKA).

Työvoimatilaston painettu vuosijulkaisu sisältää tutkimuksen menetelmän kuvauksen, keskeisten käsitteiden määritelmät, käytettyjen luokitusten kuvauksia sekä tutkimuksen haastattelulomakkeen. Vuosijulkaisun taulukot ovat saatavissa myös sähköisenä Excel-muodossa. Työvoiman koulutus- ja ammattirakennetilastoja julkaistaan joka toinen vuosi myös SVT Työmarkkinat -sarjassa. Työvoimatutkimuksen tietoja julkaistaan lisäksi säännöllisesti Suomen tilastollisessa vuosikirjassa sekä Tilastokatsauksessa.

Entistä enemmän tietoja toimitetaan erityisselvityksinä asiakkaiden omien tarpeiden mukaan. Työvoimatutkimuksen ja sen ad hoc -lisätutkimusten aineistoja voidaan myös luovuttaa tutkimuskäyttöön käyttöluvapahakemuksen perusteella.

Työvoimatutkimuksen tietoja ei luovuteta tunnistettavassa muodossa Tilastokeskuksen ulkopuolelle (Tilastolaki 280/2004, Henkilötietolaki 523/1999). Aineiston luovuttaminen on mahdollista ainoastaan erillisen käyttöluvapäätöksen perusteella ja tunnistetiedot poistettuna tieteellistä tutkimusta ja tilastollisia selvityksiä varten. EU-työvoimatutkimusta varten muokatut aineistot toimitetaan EU:n tilastovirastolle ilman tunnistetietoja. Työvoimatutkimuksen tiedot suojataan Tilastokeskuksen tietosuojajohtajassa määritellyn suojausluokan mukaan. http://www.tilastokeskus.fi/meta/rekisteriselosteet/rekisteriseloste_tyovoimatutkimmusty81.html

Tietopalvelu tyovoimatutkimus@tilastokeskus.fi ja puh. (09) 1734 2030.

6. Tilastojen vertailukelpoisuus

Kuukausittainen työvoimatutkimus, aluksi niemellä työvoimatiedustelu, on ollut käynnissä vuodesta 1959 alkaen. Tänä aikana sen tietosisältöä, tiedonkeruutapoja ja menetelmiä on kehitetty useaan otteeseen. Keskeisimmistä tiedoista on vertailukelpoinen aikasarja vuodesta 1989 asti.

Alkuun tietosisällöltään melko suppean tutkimuksen tiedot kerättiin postikyselynä. Vuonna 1976 tietosisältö laajeni ja menetelmää uudistettiin. Vuosina 1977–93 tutkimus koostui kuukausitiedustelusta sekä sitä

täydentävästä erillisestä puhelimitse tehdystä vuosihaastattelusta. Kuukausitiedustelun tiedonkeruu muutettiin vuonna 1983 postikyselystä puhelinhaastatteluksi, minkä ansiosta vastauskato pieneni noin 30 prosentista 4 prosenttiin.

Suomen liittyttyä Euroopan unioniin työvoimatutkimus harmonisoitiin Euroopan unionin yhteiseen työvoimatutkimukseen. Aluksi vuosina 1995–1998 EU-tövoimatutkimuksen tiedot kerättiin erillisenä haastattelututkimuksena maaliskokuussa. Kuukausitutkimus uudistettiin asteittain vastaamaan EU-tövoimatutkimusta. Vuonna 1997 tapahtui useita muutoksia. Kuukausitutkimuksen sisältö laajentui, tiedonkeruu muuttui tietokoneavusteiseksi puhelinhaastatteluksi (CATI) sekä käsitteet ja määritelmät yhdenmukaistettiin vastaamaan entistä paremmin Euroopan unionin ja YK:n työjärjestön ILO:n ohjeita ja suosituksia. Viimeisin tarkistus työttömän määritelmään tehtiin toukokuussa 1998. Huhtikuussa 1999 tietosisältö laajeni edelleen, kun kuukausitutkimus ja EU-tövoimatutkimus yhdistyivät yhdeksi jatkuvaksi työvoimatutkimukseksi. Vuodesta 2003 alkaen tietosisältö laajeni osatokselta kerättävällä nk. kotitalousosalla.

Julkaistut aikasarjat on korjattu taannehtivasti vuodesta 1989 alkaen uudistettujen määritelmien mukaisiksi. Vuoden 2000 alusta siirryttiin jatkuvaan tutkimusviikkoon, kun aiemmin kunkin kuukauden tiedot kerättiin yhdeltä tutkimusviikolta. Jatkuvaan tutkimusviikkoon siirtyminen vaikutti työpäivä- ja työtuntitietoihin, minkä vuoksi ne eivät ole vuodesta 2000 lähtien vertailukelpoisia aiempiin tietoihin.

7. Selkeys ja eheys/yhtenäisyys

Työvoimatutkimuksen lisäksi työmarkkinoihin liittyviä Tilastokeskuksen tilastoja ovat avointen työpaikkojen tilasto, työolotutkimus, työtaistelutilasto, työtapaturmatilasto sekä työssäkäyntitilasto.

Näistä työssäkäyntitilasto tuottaa tietoja väestön toiminnasta suhteessa työmarkkinoihin. Sen tiedot poikkeavat tiedonkeruutavasta sekä työllisten ja työttömien määrittelystä johtuen jonkin verran työvoimatutkimuksen tiedoista. Työssäkäyntitilasto on eri viranomaisten rekisteritietoihin pohjautuva kokonaisuineisto. Työssäkäyntitilaston tiedot henkilön toiminnasta koskevat pääosin vuoden viimeistä viikkoa. Tilaston tiedot työttömyydestä perustuvat työministeriön työnhakijarekisteriin. Tilaston valmistuminen kestää runsaan 1 1/2 vuotta, ennakkotietojen valmistuminen noin vuoden. Koska työssäkäyntitilasto on kokonaisuineisto, tarjoaa se työvoimatutkimusta paremmin aluetietoja (myös kuntakohtaisia) sekä tietoja pienistä väestöryhmistä, esim. pienistä toimialoista ja ammattialoista. Hallinnollisiin rekistereihin perustuvan työssäkäyntitilaston käsitteet eivät ole kansainvälisesti vertailukelpoisia.

Työvoimatutkimuksen tietoja käytetään Tilastokeskuksen kansantalouden tilinpidossa. Mm. tämän vuoksi työvoimatutkimuksen keskeisten käsitteiden, kuten väestö, työllisyys ja työtunnit, määrittelemisessä noudatetaan mahdollisimman pitkälle kansantalouden tilinpidon suosituksia (YK:n System of National Accounts, SNA ja European System of Accounts, ESA). Työvoimatutkimuksessa julkisen sektorin määrittely poikkeaa jonkin verran kansantalouden tilinpidon sektoriluokittelusta. Asevelvolliset luokitellaan kansantalouden tilinpidossa ILO:n suosituksen mukaan työllisiksi, kun taas työvoimatutkimuksessa asevelvolliset ovat työvoimaan kuulumattomia.

Euroopan Unionin tilastoviraston Eurostatin julkaisemat Suomen työvoimatutkimuksen tulokset eroavat Suomessa julkaistuista siten, että asevelvolliset eivät ole lainkaan mukana Eurostatin tiedoissa. Useimmissa EU-maissa asevelvolliset eivät kuulu työvoimatutkimuksen kohdejoukkoon eli nk. kotitalousväestöön. Tämä aiheuttaa eroja etenkin 15–24-vuotiaita koskeviin tuloksiin.

Myös työministeriö julkaisee tietoja työttömistä työnhakijoista. Työministeriön tiedot perustuvat rekisteripohjaiseen työnvälitystilastoon, joka kuvaa kuukauden viimeistä arkipäivää. Työnvälitystilaston työttömyyden määrittely perustuu lainsäädäntöön ja hallinnollisiin määräyksiin, minkä vuoksi tilastotiedot eivät ole kansainvälisesti vertailukelpoisia. Työnvälitystilastossa työttömältä ei mm. edellytetä yhtä aktiivista työnhakua kuin työvoimatutkimuksessa. Myös opiskelijoiden hyväksymisessä työttömiksi on eroja. Tietoja tilastojen välisistä eroista, ks. http://tilastokeskus.fi/til/tyti/tyti_2006-02-07_men_002.html

Suomen virallinen tilasto
Finlands officiella statistik
Official Statistics of Finland

Työmarkkinat 2007

Lisätietoja

Pekka Tossavainen (09) 1734 3517

Juha Martikainen (09) 1734 3225

Veli Rajaniemi (09) 1734 3434

Vastaava tilastojohtaja:

Riitta Harala

tyovoimatutkimus@tilastokeskus.fi

www.tilastokeskus.fi

Asiakaspalaute: www.tilastokeskus.fi/palaute

Tilastokeskus, myyntipalvelu
PL 4C
00022 TILASTOKESKUS
puh. (09) 1734 2011
faksi (09) 1734 2500
myynti@tilastokeskus.fi
www.tilastokeskus.fi

ISSN 1796-0479
= Suomen virallinen tilasto
ISSN 1796-4938 (pdf)
ISSN 0784-7998 (print)
Tuotenumero 3394 (print)