

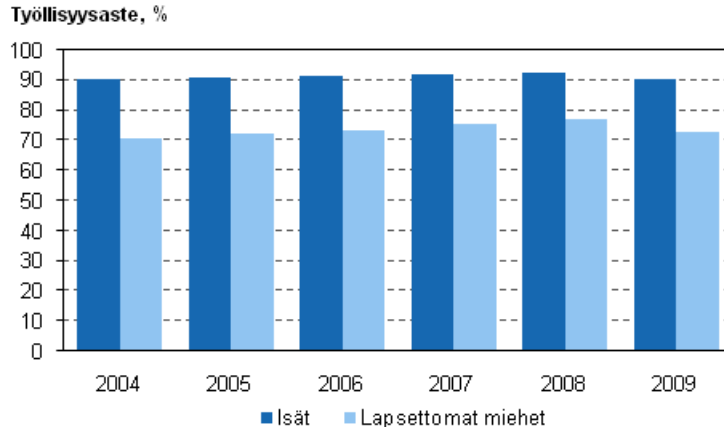
Työvoimatutkimus

Perheet ja työ vuonna 2009

Isien työllisyys pysyi hyvänä taantuman aikana

Tilastokeskuksen työvoimatutkimuksen mukaan isien työllisyystilanne säilyi vuosien 2008 ja 2009 taantuman aikana hyvänä. Vaikka taantuma alensi erityisesti miesten työllisyyttä, pysyi alle 18-vuotiaiden lasten isien työllisyysaste korkeana. Työllisyyden väheneminen kohdistui suhteellisesti enemmän lapsettomiin miehiin. Tiedot käyvät ilmi Työvoimatutkimuksen vuosikatsauksesta *Perheet ja työ vuonna 2009*.

Isien ja lapsettomien miesten työllisyysasteet vuosina 2004–2009, 20–59-vuotiaat



Vuosien 2008 ja 2009 taitteessa alkanut taloudellinen taantuma alensi erityisesti miesten työllisyyttä. Taantuman mukanaan tuomat lomautukset, irtisanomiset ja työttömyyden yleistyminen ovat kuitenkin kohdistuneet enemmän lapsettomiin miehiin kuin alle 18-vuotiaiden lasten isiin. Isien työllisyysaste laski suhteellisesti vähemmän kuin lapsettomien miesten. Kun 20–59-vuotiaiden isien työllisyysaste pysytteli 90 prosentin tuntumassa, oli lapsettomien saman ikäryhmän miesten työllisyysaste vastaavasti vain 73 prosenttia vuonna 2009. Lapsettomien miesten työllisyysaste oli kaikissa ikäryhmissä isien työllisyysastetta alhaisempi.

Työttömyys yleistyi selvemmin lapsettomilla miehillä kuin alle 18-vuotiaiden lasten isillä. Lapsettomien miesten työttömyysaste nousi seitsemästä prosentista yhteentoista prosenttiin vuosien 2008 ja 2009 välillä.

Sen sijaan isien työttömyyden kasvu oli selvästi pienempää, ja työttömyysaste oli vuonna 2009 vain noin neljä prosenttia.

Linkit

Työvoimatutkimuksen päivitetty taulukot: <http://tilastokeskus.fi/til/tyti/tau.html>.

Työllisyydessä, työsuhteissa ja työajoissa vuonna 2009 tapahtuneista muutoksista on kerrottu työvoimatutkimuksen aikaisemmissa vuosikatsauksissa [Työllisyys ja työttömyys vuonna 2009](#) ja [Työsuhteet ja työajat vuonna 2009](#).

Sisälllys

1. Isien työllisyys pysyi hyvänä taantuman aikana.....	4
1.1 Lapsettomat miehet useammin työttömiä	4
2. Kotiäitiys ei yleistynyt taantuman myötä.....	5
2.1 Äitien perhevapaiden käyttö pysynyt ennallaan.....	5
2.2 Kotiäitiys yleistyy kolmannen lapsen myötä.....	7
3. Lapsiperheissä molemmat vanhemmat yleensä työllisiä.....	8
4. Käsitteitä.....	9
5. Työvoimatutkimuksen kotitalousosa antaa tietoa perheiden työllisyydestä.....	10

Taulukot

Liitetaulukot 2008 – 2009

Liitetaulukko 1. Työllisyysasteet nuorimman lapsen iän mukaan 2008 - 2009, 20-59-vuotiaat.....	11
Liitetaulukko 2. Työllisyysasteet lasten lukumäärän mukaan 2008 - 2009, 20-59-vuotiaat.....	11
Liitetaulukko 3. Työvoimaosuudet nuorimman lapsen iän mukaan 2008 - 2009, 20-59-vuotiaat.....	12
Liitetaulukko 4. Työvoimaosuudet lasten lukumäärän mukaan 2008 - 2009, 20-59-vuotiaat.....	12
Liitetaulukko 5. Työttömyysasteet nuorimman lapsen iän mukaan 2008 - 2009, 20-59-vuotiaat.....	13
Liitetaulukko 6. Työttömyysasteet lasten lukumäärän mukaan 2008 - 2009, 20-59-vuotiaat.....	13

Kuviot

Kuvio 1. Isien ja lapsettomien miesten työllisyysasteet vuosina 2004–2009, 20–59-vuotiaat.....	4
Kuvio 2. Isien ja lapsettomien miesten työttömyysasteet vuosina 2004–2009, 20–59-vuotiaat.....	4
Kuvio 3. Äitien ja lapsettomien naisten työllisyysasteet vuosina 2004–2009, 20–59-vuotiaat.....	5
Kuvio 4. Äitien työllisyysasteet nuorimman lapsen iän mukaan vuosina 2004–2009, 20–59-vuotiaat.....	5
Kuvio 5. Alle kolmevuotiaiden lasten äitien työssäolo ja perhevapaat vuosina 2008–2009, 20–59-vuotiaat.....	6
Kuvio 6. Äitien työssäolo ja perhevapaat nuorimman lapsen iän mukaan vuonna 2009, 20–59-vuotiaat.....	6
Kuvio 7. Isien ja äitien työllisyysasteet lasten lukumäärän mukaan vuonna 2009, 20–59-vuotiaat.....	7
Kuvio 8. Äitien työssäolo ja perhevapaat lasten lukumäärän mukaan vuonna 2009, 20–59-vuotiaat.....	7
Kuvio 9. Vanhempien työmarkkina-asema kahden huoltajan lapsiperheissä nuorimman lapsen iän mukaan vuonna 2009	8

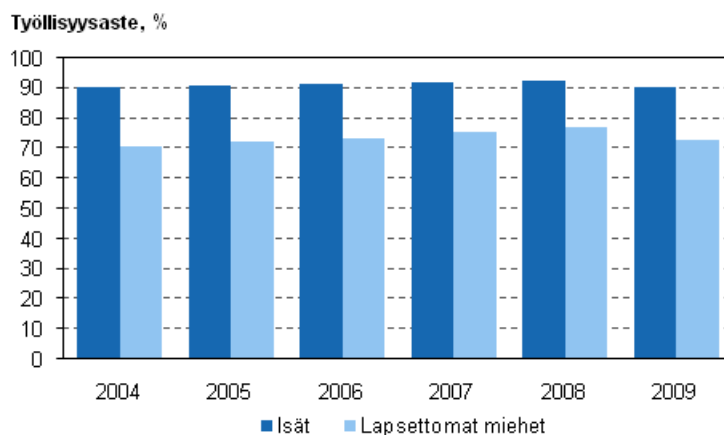
Laatuseloste: Työvoimatutkimus.....	14
-------------------------------------	----

1. Isien työllisyys pysyi hyvänä taantumana aikana

Vuoden 2008 lopulla alkanut taloudellinen taantuma alensi erityisesti miesten työllisyyttä. Alle 18-vuotiaiden lasten isien työllisyys on kuitenkin pysynyt taantumasta huolimatta hyvänä. Kuviosta 1 nähdään, että vaikka työllisyys väheni 20–59-vuotiaiden ikäryhmässä sekä isillä että lapsettomilla miehillä, isien työllisyysaste laski suhteellisesti vähemmän ja pysytteli 90 prosentin tuntumassa myös vuonna 2009. Paras tilanne oli alle kolmevuotiaiden lasten isillä, joiden työllisyysaste pysyi lähes ennallaan.

Lapsettomilla miehillä työllisyysaste oli vain 73 prosenttia vuonna 2009. Lapsettomien miesten työllisyysaste oli kaikissa ikäryhmissä isien työllisyysastetta alhaisempi.

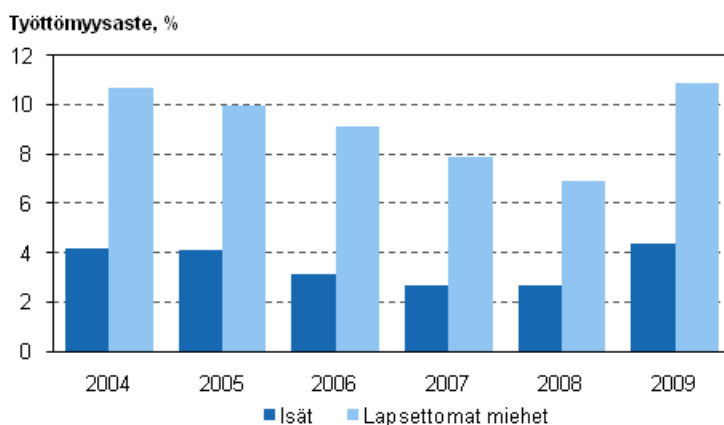
Kuvio 1. Isien ja lapsettomien miesten työllisyysasteet vuosina 2004–2009, 20–59-vuotiaat



1.1 Lapsettomat miehet useammin työttömiä

Työttömyys yleistyi selvemmin lapsettomilla miehillä kuin alle 18-vuotiaiden lasten isillä (kuvio 2). Lapsettomien miesten työttömyysaste nousi seitsemästä prosentista yhteentoista prosenttiin vuosien 2008 ja 2009 välillä. Sen sijaan isien työttömyyden kasvu oli selvästi vähäisempää, ja työttömyysaste oli vuonna 2009 vain noin neljä prosenttia.

Kuvio 2. Isien ja lapsettomien miesten työttömyysasteet vuosina 2004–2009, 20–59-vuotiaat



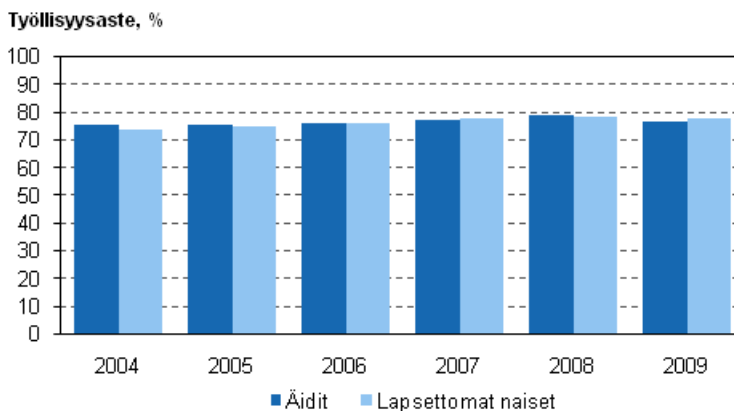
Taantumana mukanaan tuomat lomautukset, irtisanomiset ja työttömyyden yleistymisen ovat siis kohdistuneet enemmän lapsettomiin miehiin. Lapsiperheiden isät ovat voimakkaasti kiinni työelämässä, ja heidän työllisyysasteensa on pysynyt korkeana ja työttömyysasteensa alhaisena taantumasta huolimatta.

2. Kotiäitiys ei yleistynyt taantuman myötä

Taloudellinen taantuma ei juuri vaikuttanut naisten työllisyyteen. 20–59-vuotiaiden äitien työllisyysaste oli vuonna 2009 noin 76 prosenttia, mikä oli kaksi prosenttiyksikköä alempi kuin edellisellä vuonna. Samaan ikäryhmään kuuluvien lapsettomien naisten työllisyysaste pysyi 78 prosentissa. Toisin kuin miehillä, ero lapsettomien naisten ja äitien työllisyysasteiden välillä on siis hyvin pieni.

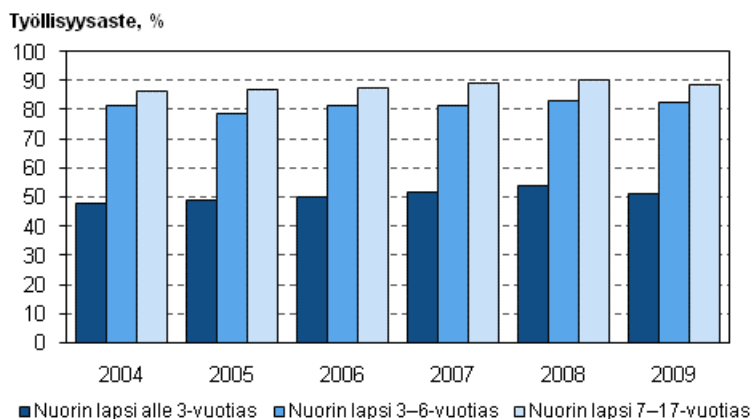
Sekä äitien että lapsettomien naisten työllisyysasteet ovat viime vuosina pysyneet varsin samalla tasolla vuodesta toiseen. (Kuvio 3.)

Kuvio 3. Äitien ja lapsettomien naisten työllisyysasteet vuosina 2004–2009, 20–59-vuotiaat



Perheen nuorimman lapsen iällä on selvä vaikutus äitien työllisyyteen (kuvio 4). Nuorimman lapsen ollessa alle kolmevuotias on äideistä työllisiä vain noin puolet. Äitien työllisyysaste nousee noin 90 prosenttiin eli samalle tasolle kuin isien vasta silloin, kun nuorin lapsi on kouluikässä. Isien työllisyysaste puolestaan pysyy yhtä korkeana lasten iästä riippumatta. Tämä kertoo siitä, että pitkiä perhevapaita pitävät edelleen lähinnä äidit.

Kuvio 4. Äitien työllisyysaste nuorimman lapsen iän mukaan vuosina 2004–2009, 20–59-vuotiaat



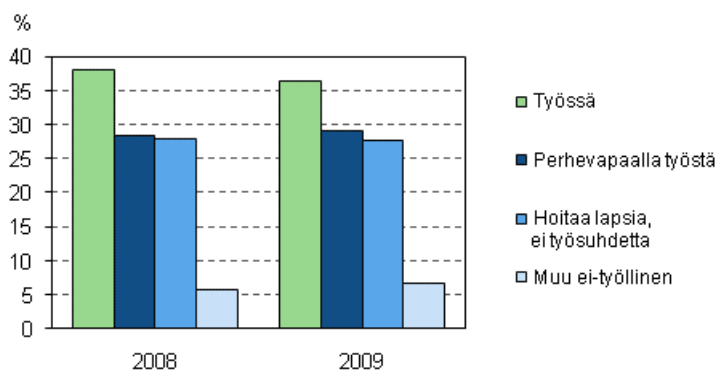
2.1 Äitien perhevapaiden käyttö pysynyt ennallaan

Pelkkä työllisyysaste ei kerro, kuinka moni pienten lasten vanhemmista tosiasiaa on työssä. Työvoimatutkimuksessa luokitellaan työllisiksi työstä äitiys- ja isyysvapaalla olevat sekä ne, joiden poissaolo työstä on kestänyt alle kolme kuukautta. Näin ollen etenkin pienten lasten äitien kohdalla työllisten joukossa on runsaasti sellaisia äitejä, jotka tosiasiaa ovat kotona hoitamassa lasta. Vastaavasti

hoitovapaalla olevat äidit luokittevat useimmiten työvoiman ulkopuolelle, sillä hoitovapaata pidetään yleensä äitiysvapaan ja vanhempainvapaan perään, jolloin vapaan kokonaiskesto on pitkä.

Kuviossa 5 näkyvät omana ryhmänään ne alle kolmevuotiaiden lasten äidit, jotka olivat tosiasiallisesti työssä. Lisäksi on kuvattu erikseen perhevapaalla (äitiys-, vanhempain- tai hoitovapaalla) työsuhteesta olevat sekä lapsiaan kotona hoitavat, joilla ei ole voimassa olevaa työsuhdetta. Muiden ei-työllisten luokkaan sisältyvät esimerkiksi opiskelijat ja työttömät.

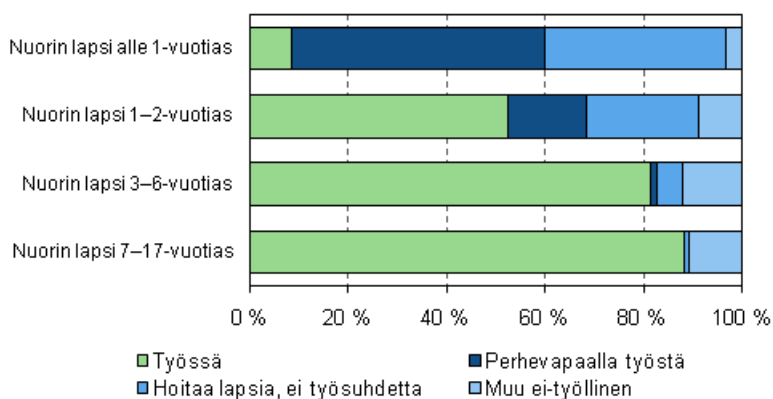
Kuvio 5. Alle kolmevuotiaiden lasten äitien työssäolo ja perhevapaat vuosina 2008–2009, 20–59-vuotiaat



Äitien työssäkäynnin tarkastelu tällä tavoin tuottaa samantapaisen tuloksen kuin työllisyysasteiden tarkastelu edellä. Vuosien 2008 ja 2009 taitteessa alkanut taantuma ei näytä heijastuneen pienten lasten äitien työssäkäyntiin siten, että nämä olisivat aikaisempaa useammin jääneet kotiin hoitamaan lapsia. Perhevapaalla olevien ja ilman työsuhdetta lapsiaan hoitavien osuudet kaikista alle kolmevuotiaiden äideistä olivat vuonna 2009 lähes samat kuin vuonna 2008 (kuvio 5).

Kun perhevapaalla olleet erotellaan työssä olleista, tosiasiasa siis vain reilu kolmannes alle kolmevuotiaiden äideistä oli työssä vuonna 2009. Alle yksivuotiaiden äidit ja 1–2-vuotiaiden äidit ovat kuitenkin hyvin erilaisia ryhmiä (kuvio 6). Niistä äideistä, joiden nuorin lapsi oli alle yksivuotias, työssä oli alle yhdeksän prosenttia, perhevapaalla yli puolet ja lasta hoitamassa ilman työsuhdetta reilu kolmannes. Nuorimman lapsen ollessa 1–2-vuotias jo yli puolet äideistä oli työssä. Työssä olevien äitien osuus nousee siis nuorimman lapsen iän myötä nopeasti, kun äidit joko palaavat perhevapaalta töihin tai työllistyvät.

Kuvio 6. Äitien työssäolo ja perhevapaat nuorimman lapsen iän mukaan vuonna 2009, 20–59-vuotiaat



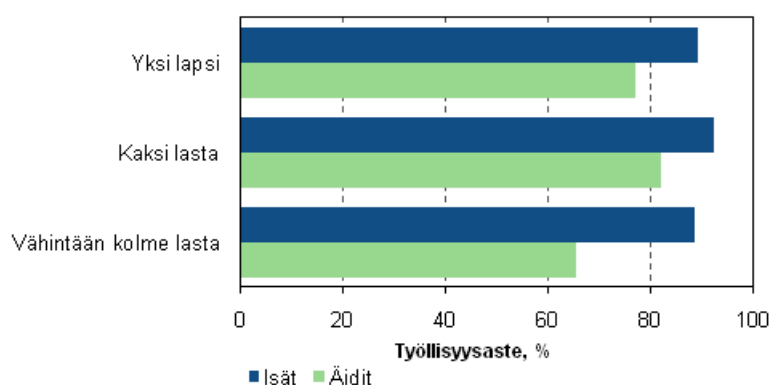
Isien perhevapaat ovat yleensä lyhyempiä kuin äitien. Isyysvapaan, isäkuukauden tai alle kolmen kuukauden pituisen hoitovapaan aikana isät luokittevat työllisiksi, ja siksi perhevapaalla ei ole juuri vaikutusta isien työllisyysasteeseen. Isien työllisyyden kuva ei kuitenkaan juuri muutu, kun perhevapaalla olevat erotellaan

työssä olevista, sillä alle kolmevuotiaiden isistä vain kaksi prosenttia oli tutkimusviikolla perhevapaalla työstä vuonna 2009.

2.2 Kotiäitiys yleistyy kolmannen lapsen myötä

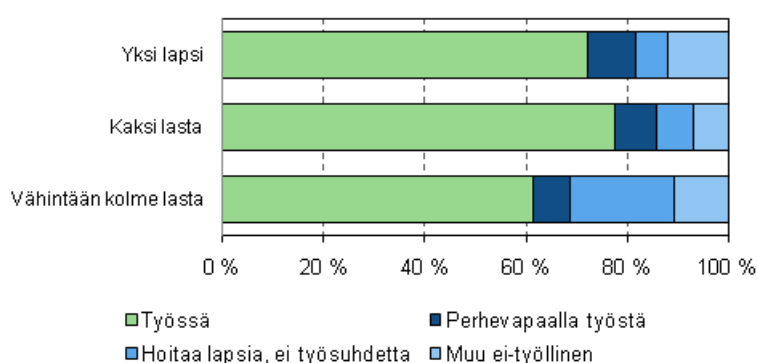
Lasten iän lisäksi myös lasten lukumäärällä on vaikutusta äitien työllisyyteen (kuvio 7). Kahden lapsen äideistä 82 prosenttia oli työllisiä vuonna 2009, mutta jos lapsia oli vähintään kolme, oli äideistä työllisiä enää 65 prosenttia. Isien työllisyyteen lasten lukumäärällä ei ole vaikutusta.

Kuvio 7. Isien ja äitien työllisyysasteet lasten lukumäärän mukaan vuonna 2009, 20–59-vuotiaat



Kolmilapsisten tai suurempien perheiden äideillä kotiäitiys onkin selvästi yleisempää kuin yksi- ja kaksilapsisten perheiden äideillä. Noin joka viides vähintään kolmilapsisen perheen äideistä hoiti lapsia kotona ilman työsuhdetta vuonna 2009 (kuvio 8). Yhden ja kahden lapsen äideillä työssäolo ja lastenhoito olivat lähes yhtä yleisiä. Pieni ero näiden ryhmien välillä johtuu lähinnä siitä, että yhden lapsen äidit ovat useammin muuten työelämän ulkopuolella esimerkiksi opiskelijoina.

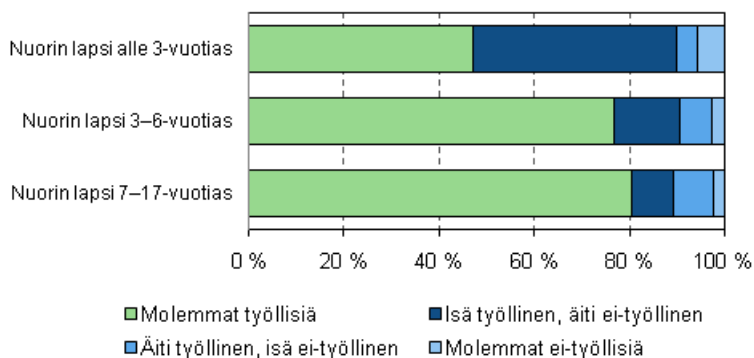
Kuvio 8. Äitien työssäolo ja perhevapaat lasten lukumäärän mukaan vuonna 2009, 20–59-vuotiaat



3. Lapsiperheissä molemmat vanhemmat yleensä työllisiä

Jos lapsiperheessä on kaksi huoltajaa, ovat he molemmat yleensä työllisiä. Sekä isä että äiti olivat työllisiä noin 70 prosentissa kaikista kahden huoltajan lapsiperheistä vuonna 2009. Lasten ollessa pieniä on tavallista, että isä on töissä ja äiti kotona hoitamassa lapsia. Tämä järjestely on kuitenkin suhteellisen lyhytaikainen, ja niin sanottu kahden ansaitsijan malli yleistyy nuorimman lapsen kasvaessa. Kahden vanhemman perheistä, joissa nuorin lapsi oli täyttänyt kolme vuotta, lähes 80 prosentissa molemmat vanhemmat olivat työllisiä (kuvio 9).

Kuvio 9. Vanhempien työmarkkina-asema kahden huoltajan lapsiperheissä nuorimman lapsen iän mukaan vuonna 2009



Kahden vanhemman perheistä, joiden nuorin lapsi oli alle yksivuotias, kolme neljästä oli sellaisia, joissa isä oli työssä ja äiti joko perhevapaalla tai muuten hoitamassa lapsia kotona. Jos nuorin lapsi oli 1–2-vuotias, tällainen tilanne oli enää joka kolmannessa perheessä ja joka toisessa perheessä äitikin oli palannut työhön.

Asetelma on siis suurimmassa osassa pienten lasten perheitä edelleen hyvin perinteinen vanhempien työhön osallistumisen suhteen. Sellaisia perheitä, joissa äiti oli työssä ja isä hoitamassa lapsia, oli alle kolmevuotiaiden lasten perheistä vain noin prosentti vuonna 2009.

4. Käsitteitä

Lapsiperheen vanhempia ovat ne naiset ja miehet, joilla on samassa kotitaloudessa asuvia alle 18-vuotiaita omia tai puolison lapsia.

Lapsettomiksi luokitellaan tässä naiset ja miehet, joilla ei ole samassa kotitaloudessa asuvia alle 18-vuotiaita lapsia. Lapsettomiin kuuluvat siis

- henkilöt, joilla ei ole lainkaan lapsia,
- ns. etävanhemmat, joiden lapsi asuu tai on kirjoilla toisen vanhemman luona
- sekä vanhemmat, joiden lapset ovat täyttäneet 18 vuotta tai ovat jo muuttaneet omaan kotitalouteen.

Tässä artikkelissa on käytetty lapsiperheiden vanhempien vertailuryhmänä 20–59-vuotiaita lapsettomia, sillä ryhmät ovat näin iän ja elämänvaiheen suhteen paremmin vertailukelpoisia. Tähän ikäryhmään sijoittuu yli 99 prosenttia alle 18-vuotiaiden lasten vanhemmista.

Perhevapaisiin sisältyvät äitiys- ja isyysvapaa, vanhempainvapaa (ml. isäkuukausi) ja hoitovapaa. Ne ovat vapaita, joita pienten lasten vanhemmilla on lain mukaan oikeus pitää työstä lasten hoidon takia siihen saakka, kun nuorin lapsi täyttää kolme vuotta. Vanhempien työsuhde säilyy perhevapaiden ajan.

Perhevapailla olevista luokitellaan työvoimatutkimuksessa työllisiksi äitiys- ja isyysvapaalla olevat sekä ne, joiden vapaat kestävät vähemmän kuin kolme kuukautta.

5. Työvoimatutkimuksen kotitalousosa antaa tietoa perheiden työllisyydestä

Työvoimatutkimuksen avulla tilastoidaan 15–74-vuotiaan väestön työmarkkinoille osallistumista, työllisyyttä, työttömyyttä ja työaikaa. Tutkimuksen tietosisältö perustuu EU:n asetukseen, ja joka kuukausi on haastateltavana noin 12 000 henkilöä. Vastaajien antamien tietojen pohjalta luodaan kuva koko 15–74-vuotiaan väestön toiminnasta.

Suurimmassa osassa Euroopan maita työvoimatutkimuksen tiedonkeruu perustuu kotitalousotokseen, mikä tarkoittaa sitä, että haastatellaan samalla kertaa kaikki tietyssä osoitteessa asuvat saman kotitalouden jäsenet. Suomen lisäksi vain Ruotsissa, Tanskassa ja Sveitsissä otos on henkilöpohjainen, eli haastateltavana on vain otokseen poimittu kohdehenkilö.

EU:n asetus kuitenkin edellyttää tietoja myös kotitaloudesta, ja Suomessa tämä on ratkaistu hyödyntämällä työvoimatutkimuksen paneeliominaisuutta. Samaa henkilöä haastatellaan työvoimatutkimuksessa yhteensä viisi kertaa puolentoista vuoden aikana. Viidennellä haastattelukerralla tehdään perushaastattelun lisäksi kotitaloushaastattelu, jossa selvitetään kohdehenkilön kotitalouden jäsenet sekä kotitalouteen kuuluvien 15–74-vuotiaiden toiminta työmarkkinoilla. Näin saatavan aineiston avulla voidaan tarkastella esimerkiksi perheen yhteyttä työllisyyteen sekä molempien puolisoitten työmarkkina-asemaa yhdessä.

Kotitalousaineistossa on noin 59 000 henkilöä, jotka muodostavat 24 000 kotitaloutta (luvut vuodelta 2009). Jotta aineisto kuvaisi koko väestöä, siihen on lisätty ylimääräisen otoksen avulla myös sellaisia kotitalouksia, joiden kaikki jäsenet ovat 75 vuotta täyttäneitä, vaikka heitä ei haastatella työvoimatutkimuksessa.

Työvoimatutkimuksen kotitalousosaa on kerätty nykymuotoisena vuodesta 2003, ja tiedot ovat julkaistavissa pääsääntöisesti vuodesta 2004 lähtien.

Liitetaulukot 2008 – 2009

Liitetaulukko 1. Työllisyysasteet nuorimman lapsen iän mukaan 2008 - 2009, 20-59-vuotiaat

		Vuosi	
		2008	2009
		Työllisyysaste, %	Työllisyysaste, %
Sukupuolet yhteensä	Yhteensä	80,4	78,1
	Alle 18-vuotiaiden lasten vanhemmat yhteensä	85,3	83,1
	- nuorin lapsi alle 3-vuotias	72,2	70,4
	- nuorin lapsi 3-6-vuotias	88,3	86,3
	- nuorin lapsi 7-17-vuotias	91,4	89,3
	Ei alle 18-vuotiaita lapsia	77,6	75,2
Miehet	Yhteensä	82,5	78,9
	Alle 18-vuotiaiden lasten vanhemmat yhteensä	92,6	90,2
	- nuorin lapsi alle 3-vuotias	90,9	89,9
	- nuorin lapsi 3-6-vuotias	94,0	90,6
	- nuorin lapsi 7-17-vuotias	92,9	90,3
	Ei alle 18-vuotiaita lapsia	77,2	72,9
Naiset	Yhteensä	78,3	77,2
	Alle 18-vuotiaiden lasten vanhemmat yhteensä	78,4	76,5
	- nuorin lapsi alle 3-vuotias	53,9	51,3
	- nuorin lapsi 3-6-vuotias	82,9	82,3
	- nuorin lapsi 7-17-vuotias	90,0	88,4
	Ei alle 18-vuotiaita lapsia	78,1	77,7

Liitetaulukko 2. Työllisyysasteet lasten lukumäärän mukaan 2008 - 2009, 20-59-vuotiaat

		Vuosi	
		2008	2009
		Työllisyysaste, %	Työllisyysaste, %
Sukupuolet yhteensä	Yhteensä	80,4	78,1
	Alle 18-vuotiaiden lasten vanhemmat yhteensä	85,3	83,1
	- 1 lapsi	85,9	82,8
	- 2 lasta	88,3	86,9
	- 3 lasta tai enemmän	78,3	76,7
	Ei alle 18-vuotiaita lapsia	77,6	75,2
Miehet	Yhteensä	82,5	78,9
	Alle 18-vuotiaiden lasten vanhemmat yhteensä	92,6	90,2
	- 1 lapsi	92,2	89,2
	- 2 lasta	94,6	92,3
	- 3 lasta tai enemmän	89,4	88,4
	Ei alle 18-vuotiaita lapsia	77,2	72,9
Naiset	Yhteensä	78,3	77,2
	Alle 18-vuotiaiden lasten vanhemmat yhteensä	78,4	76,5
	- 1 lapsi	80,2	77,0
	- 2 lasta	82,3	81,8
	- 3 lasta tai enemmän	67,5	65,3
	Ei alle 18-vuotiaita lapsia	78,1	77,7

Liitetaulukko 3. Työvoimaosuudet nuorimman lapsen iän mukaan 2008 - 2009, 20-59-vuotiaat

		Vuosi	
		2008	2009
		Työvoimaosuus, %	Työvoimaosuus, %
Sukupuolet yhteensä	Yhteensä	85,3	84,6
	Alle 18-vuotiaiden lasten vanhemmat yhteensä	88,6	87,3
	- nuorin lapsi alle 3-vuotias	75,6	74,2
	- nuorin lapsi 3-6-vuotias	92,5	91,9
	- nuorin lapsi 7-17-vuotias	94,3	93,1
	Ei alle 18-vuotiaita lapsia	83,4	83,1
Miehet	Yhteensä	87,2	86,2
	Alle 18-vuotiaiden lasten vanhemmat yhteensä	95,2	94,4
	- nuorin lapsi alle 3-vuotias	94,0	93,6
	- nuorin lapsi 3-6-vuotias	96,4	96,3
	- nuorin lapsi 7-17-vuotias	95,3	94,1
	Ei alle 18-vuotiaita lapsia	82,9	81,8
Naiset	Yhteensä	83,3	83,0
	Alle 18-vuotiaiden lasten vanhemmat yhteensä	82,4	80,6
	- nuorin lapsi alle 3-vuotias	57,6	55,2
	- nuorin lapsi 3-6-vuotias	88,7	87,8
	- nuorin lapsi 7-17-vuotias	93,4	92,2
	Ei alle 18-vuotiaita lapsia	83,9	84,5

Liitetaulukko 4. Työvoimaosuudet lasten lukumäärän mukaan 2008 - 2009, 20-59-vuotiaat

		Vuosi	
		2008	2009
		Työvoimaosuus, %	Työvoimaosuus, %
Sukupuolet yhteensä	Yhteensä	85,3	84,6
	Alle 18-vuotiaiden lasten vanhemmat yhteensä	88,6	87,3
	- 1 lapsi	89,6	87,5
	- 2 lasta	91,1	90,2
	- 3 lasta tai enemmän	81,7	81,4
	Ei alle 18-vuotiaita lapsia	83,4	83,1
Miehet	Yhteensä	87,2	86,2
	Alle 18-vuotiaiden lasten vanhemmat yhteensä	95,2	94,4
	- 1 lapsi	95,0	93,9
	- 2 lasta	96,8	95,7
	- 3 lasta tai enemmän	92,4	93,2
	Ei alle 18-vuotiaita lapsia	82,9	81,8
Naiset	Yhteensä	83,3	83,0
	Alle 18-vuotiaiden lasten vanhemmat yhteensä	82,4	80,6
	- 1 lapsi	84,8	81,9
	- 2 lasta	85,7	84,9
	- 3 lasta tai enemmän	71,3	70,0
	Ei alle 18-vuotiaita lapsia	83,9	84,5

Liitetaulukko 5. Työttömyysasteet nuorimman lapsen iän mukaan 2008 - 2009, 20-59-vuotiaat

		Vuosi	
		2008	2009
		Työttömyysaste, %	Työttömyysaste, %
Sukupuolet yhteensä	Yhteensä	5,7	7,7
	Alle 18-vuotiaiden lasten vanhemmat yhteensä	3,7	4,8
	- nuorin lapsi alle 3-vuotias	4,5	5,1
	- nuorin lapsi 3-6-vuotias	4,5	6,0
	- nuorin lapsi 7-17-vuotias	3,1	4,1
	Ei alle 18-vuotiaita lapsia	6,9	9,5
Miehet	Yhteensä	5,3	8,4
	Alle 18-vuotiaiden lasten vanhemmat yhteensä	2,7	4,4
	- nuorin lapsi alle 3-vuotias	3,3	4,0
	- nuorin lapsi 3-6-vuotias	2,5	5,9
	- nuorin lapsi 7-17-vuotias	2,6	4,0
	Ei alle 18-vuotiaita lapsia	6,9	10,9
Naiset	Yhteensä	6,1	7,0
	Alle 18-vuotiaiden lasten vanhemmat yhteensä	4,8	5,2
	- nuorin lapsi alle 3-vuotias	6,4	7,0
	- nuorin lapsi 3-6-vuotias	6,6	6,2
	- nuorin lapsi 7-17-vuotias	3,6	4,1
	Ei alle 18-vuotiaita lapsia	6,8	8,0

Liitetaulukko 6. Työttömyysasteet lasten lukumäärän mukaan 2008 - 2009, 20-59-vuotiaat

		Vuosi	
		2008	2009
		Työttömyysaste, %	Työttömyysaste, %
Sukupuolet yhteensä	Yhteensä	5,7	7,7
	Alle 18-vuotiaiden lasten vanhemmat yhteensä	3,7	4,8
	- 1 lapsi	4,2	5,4
	- 2 lasta	3,1	3,6
	- 3 lasta tai enemmän	4,2	5,8
	Ei alle 18-vuotiaita lapsia	6,9	9,5
Miehet	Yhteensä	5,3	8,4
	Alle 18-vuotiaiden lasten vanhemmat yhteensä	2,7	4,4
	- 1 lapsi	2,9	5,0
	- 2 lasta	2,3	3,5
	- 3 lasta tai enemmän	3,3	5,2
	Ei alle 18-vuotiaita lapsia	6,9	10,9
Naiset	Yhteensä	6,1	7,0
	Alle 18-vuotiaiden lasten vanhemmat yhteensä	4,8	5,2
	- 1 lapsi	5,4	5,9
	- 2 lasta	3,9	3,7
	- 3 lasta tai enemmän	5,3	6,7
	Ei alle 18-vuotiaita lapsia	6,8	8,0

Laatuseloste: Työvoimatutkimus

1. Tilastotietojen relevanssi

Työvoimatutkimus on otostutkimus, jonka avulla tilastoidaan 15–74-vuotiaan väestön työmarkkinoille osallistumista, työllisyyttä, työttömyyttä ja työaikaa kuukausittain, neljännesvuosittain ja vuosittain. Joka kuukausi on haastateltavana noin 12 000 henkilöä, joilta kysytään heidän toimintaansa suhteessa työmarkkinoihin yhden viikon aikana. Haastattelut koskevat vuoden kaikkia viikkoja. Vastaajien antamien tietojen pohjalta luodaan kuva koko 15–74-vuotiaan väestön toiminnasta. Työmarkkina-aseman perusluokittelussa väestö jaetaan työllisiin, työttömiin ja työvoiman ulkopuolisiin. Näistä työlliset ja työttömät yhdessä muodostavat työvoiman.

Tutkimus antaa tuoreen ja kattavan kuvan työvoimasta ja työmarkkinoiden muutoksista. Julkisuudessa seurataan kuukausittain erityisesti työttömyyden ja työllisyyden muutoksia edellisen vuoden vastaavasta kuukaudesta. Kausitasoitettuja lukuja käytetään seurattaessa muutoksen trendiä. Tutkimus antaa tietoa myös työikäisistä henkilöistä, jotka eivät ole työssä tai työnhakijoina. Työvoimatutkimus kuvaa henkilöitä. Vuodesta 2003 alkaen saadaan osaotokselta tietoja myös kotitalouksien rakenteesta sekä talouden kaikkien työikäisten toiminnasta suhteessa työmarkkinoihin. Työvoimatutkimuksen tietosisällöstä tarkemmin http://tilastokeskus.fi/til/tyti/tyti_2008-02-19_tlu_001.html.

Työvoimatutkimuksen kuukausi- ja neljännesvuositulokset kertovat työllisyyden kausi- ja suhdannevaihteluista. Työvoimatutkimuksen aikasarjat taas kuvaavat työmarkkinoiden muutoksia pitkillä ajanjaksoilla. Vuosikeskiarvot kuvaavat työvoiman, työllisten, työttömien ja työvoimaan kuulumattomien rakennetta mm. toimialan, ammatin, koulutuksen, ikäryhmän, sukupuolen ja alueen mukaan.

Tutkimuksen tuloksia käytetään mm. työvoimapolitiittisten ennusteiden ja suunnitelmien laadinnassa, päätösten teon tukena sekä erilaisten toimien työllisyysvaikutusten seurannassa. Tärkeitä tulosten käyttäjiä ovat ministeriöt, aluesuunnittelusta vastaavat elimet, työnantaja- ja työntekijäjärjestöt, yliopistot ja tutkimuslaitokset, kansainväliset järjestöt ja Euroopan unioni. Tilastokeskuksessa tietoja käytetään mm. kansantalouden tilinpidon laadinnassa.

Työvoimatutkimuksen nykyinen tietosisältö perustuu pääosin Euroopan unionin työvoimatutkimuksia koskeviin asetuksiin (577/98, 2257/2003 ja 430/2005). Euroopan unionin työvoimatutkimuksesta tarkemmin http://forum.europa.eu.int/irc/dsis/employment/info/data/eu_lfs/index.htm. Vuodesta 1999 lähtien työvoimatutkimuksen yhteydessä on tehty EU-maiden yhteinen nk. ad hoc -lisätutkimus, jonka aiheet vaihtelevat vuosittain. Tarkemmin http://tilastokeskus.fi/til/tyti/tyti_2010-01-15_men_001.html.

Tutkimuksessa käytetyt käsitteet ja määritelmät noudattavat YK:n kansainvälisen työjärjestön ILO:n suosituksia ja Euroopan unionin tilastotoimen asetuksia.

Käsitteitä:

- **Työllinen** on henkilö, joka on tutkimusviikolla tehnyt ansiotyötä vähintään tunnin rahapalkkaa tai luontaiseta vastaan tai voittoa saadakseen tai ollut tilapäisesti pois työstä. Tutkimusviikolla työstä pois ollut henkilö lasketaan työlliseksi, jos poissaolon syy on oma sairaus tai äitiys- tai isyysvapaa tai poissaolo on kestänyt alle 3 kk. Työlliset voivat olla palkansaajia, yrittäjiä tai perheenjäsenen yrityksessä palkatta avustavia.
- **Työtön** on henkilö, joka tutkimusviikolla on työtä vailla, on etsinyt työtä aktiivisesti viimeisen neljän viikon aikana palkansaajana tai yrittäjänä ja voisi vastaanottaa työtä kahden viikon kuluessa. Myös henkilö, joka on työtä vailla ja odottaa sovitun työn alkamista kolmen kuukauden kuluessa, luetaan työttömäksi, jos hän voisi aloittaa työt kahden viikon sisällä.
- **Työvoimaan** kuuluvat kaikki ne 15–74-vuotiaat henkilöt, jotka tutkimusviikolla olivat työllisiä tai työttömiä.
- **Työvoimaan kuulumaton väestö** koostuu henkilöistä, jotka tutkimusviikolla eivät olleet työllisiä tai työttömiä. Työvoimaan kuulumattomista voidaan käyttää myös käsitettä työvoiman ulkopuolella olevat. Muista työvoimatutkimuksen käsitteistä ks. <http://tilastokeskus.fi/til/tyti/kas.html>.

Työvoimatutkimuksessa käytettyjä luokituksia ovat vuoden 2009 alusta alkaen Toimialaluokitus 2008 (TOL 2008, NACE Rev. 2), Ammattiluokitus 2001 (ISCO-88) ja Ammattiluokitus 1987, Sosioekonomisen aseman luokitus 1989, Koulutusluokitus 1997 (ISCED 1997) sekä alueluokituksesta suuralue, lääni, maakunta sekä työvoima- ja elinkeinokeskus.

2. Tilastotutkimuksen menetelmäkuvaus

Työvoimatutkimuksen perusjoukon muodostavat Suomessa vakinaisesti asuvat 15–74-vuotiaat henkilöt. Perusjoukkoon kuuluvat myös tilapäisesti ulkomailla (alle vuoden) oleskelevat sekä Suomen väestötietojärjestelmään rekisteröidyt ulkomaalaiset, joiden oleskelu Suomessa kestää vähintään vuoden (<http://www.vaestorekisterikeskus.fi/vrk/home.nsf/www/vtj>). EU:n tilastovirastolle Eurostatille toimitetaan tietoja myös alle 15 vuotiaista ja 75 vuotta täyttäneistä (näitä ei haastatella). Tutkimuksessa ikä määritellään haastatteluajankohdan todellisen iän mukaan. Tämän vuoksi 14-vuotias kuuluu otokseen, mutta hän tulee mukaan vasta täytettyään 15-vuotta. Vastaavasti iäkkäimmät henkilöt jäävät pois tutkimuksesta täytettyään 75 vuotta.

Työvoimatutkimuksen otos poimitaan ositetulla satunnaisotannalla väestön keskusrekisteriin perustuvasta Tilastokeskuksen väestötietokannasta kahdesti vuodessa. Tutkimus on paneelitutkimus, jossa samaa henkilöä haastatellaan viisi kertaa. Haastattelut tehdään kolmen kuukauden välein, paitsi neljäs haastattelu, joka tehdään kuuden kuukauden kuluttua kolmannelta haastattelusta. Ensimmäisen ja viimeisen haastattelun väli on 15 kuukautta. Joka kuukauden otokseen kuuluu noin 12 000 henkilöä, keskimäärin noin joka 300. henkilö perusjoukosta. Otos koostuu viidestä rotaatioryhmästä, jotka ovat tulleet tutkimukseen mukaan eri kuukausina. Otos vaihtuu asteittain siten, että kolmena peräkkäisenä kuukautena vastaamisvuorossa ovat eri henkilöt. Peräkkäisinä vuosineljänneksinä vastaajista 3/5 on samoja. Peräkkäisten vuosien otosten päällekkäisyys on 2/5.

Tilastokeskuksen haastattelijat keräävät tiedot tietokoneavusteisilla puhelinhaastatteluilla. Vuonna 2008 tehtiin noin 116 000 haastattelua. Tutkimuksen vastauskato oli keskimäärin 20,5 prosenttia.

Otoksesta saadut tulokset painotetaan vastaamaan koko 15–74-vuotiasta väestöä. Vastauskadon vaikutuksia tuloksiin korjataan käyttämällä nk. painojen kalibrointia, jossa painotuksella tuotetaan oikeat väestöjakaumat alueen, sukupuolen ja iän mukaan. Aputietona käytetään lisäksi työ- ja elinkeinoministeriön työnhakijarekisterin tietoja.

Työvoimatutkimuksen luvut, kuten kaikki otostutkimuksilla saadut luvut ovat niin kutsuttuja estimaatteja. **Estimaatti** on matemaattisella menettelyllä (estimoinnilla) otoshavainnot käyttäen saatu arvio perusjoukon ominaisuudesta. Esimerkiksi tammikuun 2009 työttömien lukumäärä 184 000 henkeä on tällaisella menettelyllä saatu Suomen 15–74-vuotiaiden työttömien lukumäärää koskeva arvio eli estimaatti.

Neljännesvuosi- ja vuosiestimaatit ovat kuukausiestimaattien keskiarvoja. Työpäivät ja tehdyt työtunnit estimoidaan kyseisen kuukauden kalenteripäivien lukumäärän mukaan. Työpäivien ja tehtyjen työtuntien neljännesvuosi- ja vuosiestimaatit ovat kuukausiestimaattien summia.

Työvoimatutkimuksen työllisyys- ja työttömyysluvat vaihtelevat suhteellisen säännöllisesti vuoden eri kuukausina. Työvoimatutkimuksesta julkaistaan myös nk. trendejä, joista on poistettu vuodesta toiseen samantyyppisenä toistuva vaihtelu. Pitkän aikavälin kehityksen suunta sekä suhdannevaihtelu ovat paremmin havaittavissa trendistä kuin tasoittamattomista kuukausiluvuista. Käytetystä menetelmästä johtuen trendin viimeisimmät luvut muuttuvat jonkin verran, kun seuraavan kuukauden tiedot liitetään mukaan sarjaan. Tämä trendien ennakkollinen luonne on syytä ottaa huomioon luvuista päätelmiä tehtäessä. Aikasarjojen trendikomponentit lasketaan kesäkuusta 2007 alkaen EU:n tilastoviraston Eurostatin suosittelemalla Tramo/Seats -menetelmällä. Katso trendistä ja sen käytön rajoituksista tarkemmin <http://tilastokeskus.fi/til/tyti/men.html>.

3. Tietojen oikeellisuus ja tarkkuus

Työvoimatutkimuksen lukujen luotettavuuteen vaikuttavat vastauskato (ks. edellä), mittausvirheet sekä otannasta aiheutuva satunnaisvaihtelu.

Mittausvirheitä syntyy mm. siitä, että kysymykset voidaan ymmärtää ja tulkita eri tavoilla tai vastaajat voivat jättää kertomatta joitain tietoja. Mittausvirheitä pyritään vähentämään kehittämällä ja testaamalla haastattelulomaketta sekä kouluttamalla haastattelijoita.

Otannasta aiheutuvalla satunnaisvaihtelulla tarkoitetaan sitä, että eri otoksista lasketut luvut poikkeaisivat jonkin verran toisistaan. Arvioitaessa karkeasti otannasta aiheutuvan satunnaisvaihtelun suuruutta erilaisissa tilanteissa on pääperiaatteena, että **lukuihin sisältyy sitä vähemmän otannasta aiheutuvaa epävarmuutta, 1) mitä suuremman otoksen pohjalta luvut on laskettu ja 2) mitä suurempaa väestöryhmää luvut kuvaavat**. Esimerkiksi neljännesvuotta koskevat luvut ovat tarkempia kuin samaa asiaa koskevat kuukausiluvut, koska neljännesvuositiedot on saatu haastattelemalla kolminkertainen määrä henkilöitä verrattuna kuukausitietoihin. Koko vuotta koskevat luvut ovat kaikkein tarkimpia. Jälkimmäinen periaate tarkoittaa sitä, että samankokoisella otoksella saadut työllisten ja työttömien lukumäärää koskevat luvut eli estimaatit ovat sitä tarkempia, mitä suurempaa osaryhmää ne koskevat. Tarkasteltavan osaryhmän pienenytessä otannasta aiheutuvan satunnaisvaihtelun osuus kasvaa. Tämän vuoksi esimerkiksi työttömien lukumäärät eri ikäryhmissä tai eri alueilla eivät ole yhtä luotettavia kuin kaikkien työttömien lukumäärä.

Otannasta aiheutuvaa epätarkkuutta arvioidaan estimaatin keskivirheen avulla. Keskivirheen suuruuteen vaikuttavat sekä otoksen koko että tarkastelun kohteena olevan ominaisuuden vaihtelu eli muuttujan varianssi. Keskivirheen avulla voidaan laskea estimaatin **luottamusväli**, jolla haettu perusjoukon arvo sijaitsee tietyllä todennäköisyydellä. Työvoimatutkimuksessa käytetty **95 prosentin luottamusväli on väli, jolla kiinnostuksen kohteena olevan ominaisuuden todellinen arvo sijaitsee 95 prosentin todennäköisyydellä**. Esimerkiksi tammikuun 2009 työttömien määrän 95 prosentin luottamusväli on $184\ 000 \pm 15\ 000$ eli 169 000–199 000. Estimaattiin lisättävä ja siitä vähennettävä osa, tässä 15 000, saadaan kertomalla estimaatin keskivirhe, tässä 7 500 henkeä, 95 prosentin luottamusvälin kertoimella 1,96.

Esimerkkejä työllisten ja työttömien lukumäärän tarkkuudesta osaryhmän koon mukaan

Satunnaisvaihtelun suuruusluokan havainnollistamiseksi esitetään seuraavissa taulukoissa 1–3 esimerkkejä erikokoisista työllisten ja työttömien lukumäärän estimaateista, niiden 95 prosentin luottamusväleistä ja muista luotettavuuden tunnusluvuista. Esimerkeissä esitetty satunnaisvaihtelun suuruusluokka on karkea arvio satunnaisvaihtelun ylärajasta, kun tarkastelun kohteena on **vastaavankokoinen työllisten tai työttömien lukumäärän estimaatti sukupuolen, iän tai alueen mukaan**. Esimerkiksi vastaavankokoisissa toimialan mukaisissa osaryhmissä luottamusvälit ovat suurempia. Taulukon 1 esimerkit koskevat kuukausiestimaatteja. Taulukoissa 2–3 on vastaavat tiedot neljännesvuosi- ja vuosiestimaattien osalta.

Taulukko 1. Esimerkkejä eri kokoluokan kuukausiestimaattien tarkkuudesta: Työllisten ja työttömien lukumäärät sukupuolen, iän ja alueen mukaan.¹⁾

	Kuukausiestimaatti	Kuukausiestimaatin 95 %:n luottamusväli	Keskivirhe	Suhteellinen keskivirhe
	henkeä	henkeä	henkeä	%
Työlliset	2 400 000	± 27 800	14 200	0,6
	1 200 000	± 21 000	10 700	0,9
	600 000	± 15 300	7 800	1,3
	300 000	± 11 600	5 900	2,0
	100 000	± 6 700	3 400	3,4
	50 000	± 4 700	2 400	4,8
	10 000	± 2 900	1 500	15,0
Työttömät	230 000	± 15 100	7 700	3,3
	120 000	± 11 800	6 000	5,0
	90 000	± 10 800	5 500	6,1
	60 000	± 9 000	4 600	7,7
	30 000	± 6 900	3 500	11,7
	20 000	± 5 100	2 600	13,0
	10 000	± 3 700	1 900	19,0

1) Tietoja voi käyttää suuntaa-antavina arvioina vastaavankokoisten sukupuolen, iän ja alueen mukaisten työllisten tai työttömien lukumäärien tarkkuudesta.

Taulukosta 1 voidaan esimerkiksi nähdä, että jos osaryhmän työllisten kuukausiestimaatti on noin 300 000 henkeä, sijoittuu perusjoukon todellinen työllisten lukumäärä 95 prosentin todennäköisyydellä välille 300 000 ± 11 600 henkeä. Tämä luottamusvälin koko suhteessa estimaatin kokoon on selvästi suurempi kuin vastaava osuus taulukon ylimmän rivin suuren estimaatin kohdalla. 300 000 henkeä pienempien estimaattien luottamusvälit ovat suhteellisesti vielä suurempia.

Taulukoiden 1–3 tietojen keskinäinen vertailu havainnollistaa myös sitä, että vuosi- ja neljännesvuositiedot ovat kuukausitietoja tarkempia. Edellä tarkasteltua 300 000 hengen työllisten estimaattia vastaavan neljännesvuosiestimaatin 95 prosentin luottamusväli, 300 000 ± 6 700, henkeä (taulukko 2) on kuukausiestimaatin luottamusväliä selvästi pienempi. Vuosiestimaatit ovat vielä neljännesvuosiestimaatteja tarkempia (taulukko 3). Tämä tarkkuuden ero ei ole kuitenkaan yhtä suuri kuin vastaava ero kuukausi- ja neljännesvuositietojen välillä.

Taulukko 2. Esimerkkejä eri kokoluokan neljännesvuosiestimaattien tarkkuudesta: Työllisten ja työttömien lukumäärät sukupuolen, iän ja alueen mukaan.¹⁾

	Neljännes- vuosiestimaatti	Neljännes- vuosiestimaatin 95 %:n luottamusväli	Keskivirhe	Suhteellinen keskivirhe
	henkeä	henkeä	henkeä	%
Työlliset	2 400 000	± 16 100	8 200	0,3
	1 200 000	± 12 500	6 400	0,5
	600 000	± 8 800	4 500	0,8
	300 000	± 6 700	3 400	1,1
	100 000	± 4 700	2 400	2,4
	50 000	± 3 900	2 000	4,0
	10 000	± 2 000	1 000	10,0
Työttömät	230 000	± 8 800	4 500	2,0
	120 000	± 6 900	3 500	2,9
	90 000	± 6 100	3 100	3,4
	60 000	± 5 100	2 600	4,3
	30 000	± 3 500	1 800	6,0
	20 000	± 3 100	1 600	8,0
	10 000	± 2 400	1 200	12,0

1) Tietoja voi käyttää suuntaa-antavina arvioina vastaavankokoisten sukupuolen, iän ja alueen mukaisten työllisten tai työttömien lukumäärien tarkkuudesta.

Taulukko 3. Esimerkkejä eri kokoluokan vuosiestimaattien tarkkuudesta: Työllisten ja työttömien lukumäärät sukupuolen, iän ja alueen mukaan.¹⁾

	Vuosi- estimaatti	Vuosi- estimaatin 95 %:n luottamusväli	Keskivirhe	Suhteellinen keskivirhe
	henkeä	henkeä	henkeä	%
Työlliset	2 400 000	± 15 700	8 000	0,3
	1 200 000	± 11 400	5 800	0,5
	600 000	± 7 800	4 000	0,7
	300 000	± 6 100	3 100	1,0
	100 000	± 3 300	1 700	1,7
	50 000	± 2 500	1 300	2,6
	10 000	± 800	400	4,0
Työttömät	230 000	± 7 100	3 600	1,6
	120 000	± 5 700	2 900	2,4
	90 000	± 4 500	2 300	2,6
	60 000	± 3 500	1 800	3,0
	30 000	± 2 400	1 200	4,0
	20 000	± 2 000	1 000	5,0
	10 000	± 1 600	800	8,0

1) Tietoja voi käyttää suuntaa-antavina arvioina vastaavankokoisten sukupuolen, iän ja alueen mukaisten työllisten tai työttömien lukumäärien tarkkuudesta.

Estimoinnin luotettavuuden tilastotieteellinen kuvaus

Työvoimatutkimuksen estimointimenetelmä perustuu painojen kalibrointiin, jossa alkuperäisiä otosasetelmasta laskettuja otospainoja muokataan regressiomallin avulla siten, että halutut väestöjakaumat saadaan oikeiksi.

Estimaattien tarkkuutta arvioidaan niiden keskivirheen avulla. **Keskivirhe** (otosvarianssin neliöjuuri) ilmaisee sen, kuinka tiiviisti havainnoista estimoitu parametrin arvo on keskittynyt mitattavan perusjoukon parametrin ympärille. Keskivirheen suuruuteen vaikuttavat otosasetelma, havaintojen lukumäärä tarkasteltavassa kokonais- tai osajoukossa, tutkimusmuuttujan jakaumasta aiheutuva vaihtelu sekä laskentakaavan ominaisuudet.

Keskivirheestä johdettavia havaintojen luotettavuuden tunnuslukuja ovat luottamusvälit ja suhteellinen keskivirhe. **Luottamusväli** kuvaa sitä, kuinka laajalla alueella perusjoukon todellinen parametrin arvo on suhteessa otoksesta laskettuun estimaattiin. Luottamusväliä laskettaessa kiinnitetään haluttu riskitaso. Työvoimatutkimuksessa käytetty 5 prosentin riskitaso tarkoittaa sitä, että jos otosten ottamista toistettaisiin, parametrin todellinen arvo osuisi 95 tapauksessa sadasta luottamusvälin sisään ja jäisi 5 tapauksessa sadasta sen ulkopuolelle.

Suhteellinen keskivirhe (variaatiokerroin) on keskivirheen prosenttiosuus estimaatista. Keskivirheen suhteuttaminen estimaatin kokoon poistaa muuttujan mittakaavasta aiheutuvan vaikutuksen. Tämän ansiosta eri muuttujien suhteellisen keskivirheen arvoja tai saman muuttujan keskivirheen arvoja eri osajoukoissa on helppo verrata keskenään.

Työvoimatutkimuksen kuukausi- ja neljännesvuositiedoille käytetään keskivirheen estimaattorina yleistetyn regressioestimaattorin (GREG) varianssiestimaattoria. Vuosiestimaattien tilastolliseen tarkkuuteen ja sen arviointiin vaikuttaa se, että työvoimatutkimuksen otos vaihtuu vuoden kuluessa asteittain. Peräkkäisinä vuosineljänneksinä 60 prosenttia haastateltavista on samoja. Vuoden aikana 90 prosenttia haastatteluista koskee henkilöitä, joita on haastateltu vähintään kaksi kertaa. Samojen henkilöiden vuoden aikana eri haastatteluissa antamat vastaukset korreloivat keskenään, jos henkilön työmarkkina-asema ei muutu haastattelukertojen välillä. Tämän vastausten keskinäisen riippuvuuden huomioon ottamiseksi käytetään työvoimatutkimuksessa vuosiestimaattien keskivirheiden arviointiin 1-asteisen ryväotannan approksimaatiota, jossa useamman kerran vuoden aikana haastatelluille lasketaan rypään sisäinen varianssi. Rypäät muodostetaan haastateltavan henkilön perusteella. Rypään sisäinen varianssi on nolla, mikäli haastateltavan työmarkkina-asema ei muutu vuoden aikana eri haastattelukertojen välillä.

Esimerkiksi työttömien 230 000 hengen vuosiestimaatin keskivirheeksi saadaan käytetyllä menetelmällä 3 600 henkeä ja luottamusväliksi $230\,000 \pm 7\,100$ henkeä. Jos vuosiestimaatin pohjana olevat haastattelut olisivat koskeneet kaikki eri henkilöitä, olisi työttömien vuosiestimaatin keskivirhe ollut 2 300 ja luottamusväli $230\,000 \pm 4\,500$ henkeä. Samojen henkilöiden haastatteleminen uudelleen eri vuosineljänneksillä selittää sen, että työvoimatutkimuksen vuositietojen ja neljännesvuositietojen tarkkuuden ero ei ole niin suuri kuin tehtyjen haastattelujen lukumäärän perusteella voisi olettaa.

4. Julkaistujen tietojen ajantasaisuus ja oikea-aikaisuus

Työvoimatutkimuksen tuloksia julkaistaan kuukausittain, neljännesvuosittain ja vuosittain. Neljännesvuosi- ja vuositulokset ovat kuukausitulosten keskiarvoja eli ne kuvaavat tilannetta ko. tutkimusjakson ”keskimääräisellä” viikolla. Työpanosta koskevat tiedot ovat jaksojen tulosten summia. Julkaistavat tiedot ovat lopullisia. Ainoastaan kausitasoitus muuttaa hieman viimeisimpiä kausitasoitettuja kuukausituloksia. Kuukausitiedot julkaistaan noin kolmen viikon kuluttua tutkimuskuukauden päättymisestä. Neljännesvuositiedot julkaistaan samanaikaisesti kunkin vuosineljänneksen viimeisen kuukauden tietojen kanssa. Neljännesvuositiedot ovat tilastollisesti kuukausitietoja luotettavampia ja sisältävät yksityiskohtaisempia tietoja, mm. työllisyys- ja työpanostiedot toimialoitain sekä tarkempia alueittaisia tietoja. EU:lle toimitetaan neljännesvuosittain aineisto, josta laaditaan EU:n jäsenmaita koskevia tilastoja. Yksityiskohtaisimmat tulokset julkaistaan vuositulostossa, joka valmistuu noin puolen vuoden kuluttua tutkimusvuoden päättymisestä.

5. Tietojen saatavuus ja läpinäkyvyys/selkeys

Työvoimatutkimuksen tulokset julkaistaan Suomen virallisen tilaston Työmarkkinat -sarjassa. Keskeisimmät kuukausi- ja neljännesvuositulokset julkistetaan määräpäivinä Internetissä työvoimatutkimuksen kotisivulla <http://tilastokeskus.fi/tyovoimatutkimus>. Kotisivun linkeistä löytyvät mm. tilaston kuvaus, käsitteet ja määritelmät sekä työvoimatutkimuksen maksuttomat tilastotietokantataulukot (StatFin). Tietoja on saatavissa internetin kautta myös Tilastokeskuksen maksullisesta aikasarjatietokannasta (ASTIKA).

Työvoimatilaston painettu vuosijulkaisu sisältää tutkimuksen menetelmän kuvauksen, keskeisten käsitteiden määritelmät, käytettyjen luokitusten kuvauksia sekä tutkimuksen haastattelulomakkeen. Vuosijulkaisun taulukot ovat saatavissa myös sähköisenä Excel-muodossa. Työvoiman koulutus- ja ammattirakennetilastoja on julkaistu joka toinen vuosi SVT Työmarkkinat -sarjassa. Työvoimatutkimuksen tietoja julkaistaan lisäksi säännöllisesti Suomen tilastollisessa vuosikirjassa sekä Tilastokatsauksessa. Maksullisia erityisselvityksiä voi tiedustella työvoimatutkimuksen tietopalvelusta.

Työvoimatutkimuksen tietoja ei luovuteta tunnistettavassa muodossa Tilastokeskuksen ulkopuolelle (Tilastolaki 280/2004, Henkilötietolaki 523/1999). Aineiston luovuttaminen on mahdollista ainoastaan erillisen käyttöluopapäätöksen perusteella ja tunnistetiedot poistettuna tieteellistä tutkimusta ja tilastollisia selvityksiä varten. EU-työvoimatutkimusta varten muokatut aineistot toimitetaan EU:n tilastovirastolle ilman tunnistetietoja. Työvoimatutkimuksen tiedot suojataan Tilastokeskuksen tietosuojajohtajassa määritellyn suojausluokan mukaan.

http://www.tilastokeskus.fi/meta/rekisteriselosteet/rekisteriseloste_tyovoimatutkimusty81.html

Tietopalvelu tyovoimatutkimus@tilastokeskus.fi ja puh. (09) 17341.

6. Tilastojen vertailukelpoisuus

Kuukausittainen työvoimatutkimus, aluksi niemellä työvoimatiedustelu, on ollut käynnissä vuodesta 1959 alkaen. Tänä aikana sen tietosisältöä, tiedonkeruutapoja ja menetelmiä on kehitetty useaan otteeseen. Keskeisimmistä tiedoista on vertailukelpoinen aikasarja vuodesta 1989 asti.

Alkuun tietosisällöltään melko suppean tutkimuksen tiedot kerättiin postikyselynä. Vuonna 1976 tietosisältö laajeni ja menetelmää uudistettiin. Vuosina 1977–93 tutkimus koostui kuukausitiedustelusta sekä sitä täydentävästä erillisestä puhelimitse tehdystä vuosihaastattelusta. Kuukausitiedustelun tiedonkeruu muutettiin vuonna 1983 postikyselystä puhelinhaastatteluksi, minkä ansiosta vastauskato pieneni noin 30 prosentista 4 prosenttiin.

Suomen liityttyä Euroopan unioniin työvoimatutkimus harmonisoitiin Euroopan unionin yhteiseen työvoimatutkimukseen. Aluksi vuosina 1995–1998 EU-työvoimatutkimuksen tiedot kerättiin erillisenä haastattelututkimuksena keväisin. Kuukausitutkimus uudistettiin asteittain vastaamaan EU-työvoimatutkimusta. Vuonna 1997 kuukausitutkimuksen sisältö laajentui, tiedonkeruu muuttui tietokoneavusteiseksi puhelinhaastatteluksi (CATI) sekä käsitteet ja määritelmät yhdenmukaistettiin vastaamaan entistä paremmin Euroopan unionin ja YK:n työjärjestön ILO:n ohjeita ja suosituksia. Työttömän määritelmää tarkistettiin vielä toukokuussa 1998 ja julkaistut aikasarjat korjattiin vuodesta 1989 alkaen taannehtivasti uudistettujen määritelmien mukaisiksi.

Huhtikuussa 1999 työvoimatutkimuksen tietosisältö laajeni edelleen, kun kuukausitutkimus ja EU-työvoimatutkimus yhdistyivät yhdeksi jatkuvaksi työvoimatutkimukseksi. Vuoden 2000 alusta siirryttiin jatkuvaan tutkimusviikkoon, kun aiemmin kunkin kuukauden tiedot kerättiin yhdeltä tutkimusviikolta. Jatkuvaan tutkimusviikkoon siirtyminen vaikutti työpäivä- ja työtuntitietoihin, minkä vuoksi ne eivät ole vuodesta 2000 eteenpäin täysin vertailukelpoisia aiempiin tietoihin. Vuodesta 2003 alkaen tutkimuksen tietosisältö laajeni osaotokselta kerättävällä nk. kotitalousosalla.

7. Selkeys ja eheys/yhtenäisyys

Työvoimatutkimuksen lisäksi työmarkkinoihin liittyviä Tilastokeskuksen tilastoja ovat avointen työpaikkojen tilasto, työolotutkimus, työtaistelutilasto, työtapaturomatilasto sekä työssäkäyntitilasto.

Näistä työssäkäyntitilasto tuottaa tietoja väestön toiminnasta suhteessa työmarkkinoihin. Sen tiedot poikkeavat tiedonkeruutavasta sekä työllisten ja työttömien määrittelystä johtuen jonkin verran työvoimatutkimuksen tiedoista. Työssäkäyntitilasto on eri viranomaisten rekisteritietoihin pohjautuva kokonaisaineisto. Työssäkäyntitilaston tiedot henkilön toiminnasta koskevat pääosin vuoden viimeistä viikkoa. Tilaston tiedot työttömyydestä perustuvat työ- ja elinkeinoministeriön työnhakijarekisteriin. Tilaston valmistuminen kestää runsaan 1 1/2 vuotta, ennakkotietojen valmistuminen noin vuoden. Koska työssäkäyntitilasto on kokonaisaineisto, tarjoaa se työvoimatutkimusta paremmin aluetietoja (myös kuntakohtaisia) sekä tietoja pienistä väestöryhmistä, esim. pienistä toimialoista ja ammattialoista. Hallinnollisiin rekistereihin perustuvan työssäkäyntitilaston käsitteet eivät ole kansainvälisesti vertailukelpoisia.

Työvoimatutkimuksen tietoja käytetään Tilastokeskuksen kansantalouden tilinpidossa. Mm. tämän vuoksi työvoimatutkimuksen keskeisten käsitteiden, kuten väestö, työllisyys ja työtunnit, määrittelemisessä noudatetaan mahdollisimman pitkälle kansantalouden tilinpidon suosituksia (YK:n System of National Accounts, SNA ja European System of Accounts, ESA). Työvoimatutkimuksessa julkisen sektorin määrittely poikkeaa jonkin verran kansantalouden tilinpidon sektoriluokittelusta. Asevelvolliset luokitellaan kansantalouden tilinpidossa ILO:n suosituksen mukaan työllisiksi, kun taas työvoimatutkimuksessa asevelvolliset ovat työvoimaan kuulumattomia.

Euroopan Unionin tilastoviraston Eurostatin julkaisemat Suomen työvoimatutkimuksen tulokset eroavat Suomessa julkaistuista siten, että asevelvolliset eivät ole lainkaan mukana Eurostatin tiedoissa. Useimmissa EU-maissa asevelvolliset eivät kuulu työvoimatutkimuksen kohdejoukkoon eli nk. kotitalousväestöön. Tämä aiheuttaa eroja etenkin 15–24-vuotiaita koskeviin tuloksiin.

Myös työ- ja elinkeinoministeriö julkaisee tietoja työttömistä työnhakijoista. Työ- ja elinkeinoministeriön tiedot perustuvat rekisteripohjaiseen työnvälitystilastoon, joka kuvaa kuukauden viimeistä arkipäivää. Työnvälitystilaston työttömyyden määrittely perustuu lainsäädäntöön ja hallinnollisiin määräyksiin, minkä vuoksi tilastotiedot eivät ole kansainvälisesti vertailukelpoisia. Työnvälitystilastossa työttömältä ei mm. edellytetä yhtä aktiivista työnhakua kuin työvoimatutkimuksessa. Myös opiskelijoiden hyväksymisessä työttömiksi on eroja. Tietoja tilastojen välisistä eroista, ks.

http://tilastokeskus.fi/til/tyti/tyti_2008-02-19_men_002.html

Lisätietoja

Laura Hulkko (09) 1734 2611

Anna Pärnänen (09) 1734 2607

Vastaava tilastojohtaja:

Riitta Harala

tyovoimatutkimus@tilastokeskus.fi

www.tilastokeskus.fi

Asiakaspalaute: www.tilastokeskus.fi/palaute