

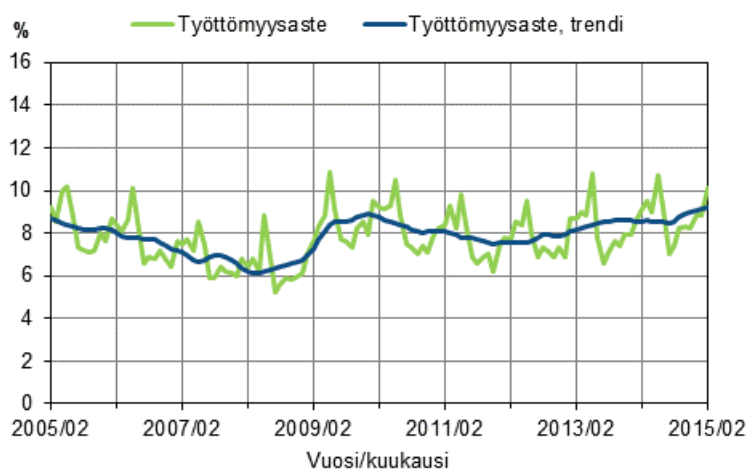
Työvoimatutkimus

2015, helmikuu

Helmikuun työttömyysaste 10,1 prosenttia

Tilastokeskuksen työvoimatutkimuksen mukaan työttömiä oli vuoden 2015 helmikuussa 268 000, mikä oli 27 000 enemmän kuin vuosi sitten. Työttömyysaste oli 10,1 prosenttia, kun se edellisvuoden helmikuussa oli 9,1 prosenttia. Työllisiä oli 13 000 vähemmän kuin edellisen vuoden helmikuussa. Työvoiman ulkopuolella olevia oli 5 000 vähemmän kuin vuotta aiemmin.

Työttömyysaste ja työttömyysasteen trendi 2005/02–2015/02, 15–74-vuotiaat



Työllisiä oli vuoden 2015 helmikuussa 2 392 000 (virhemarginaali $\pm 32 000$), mikä oli 13 000 vähemmän kuin vuotta aiemmin. Työllisten määrä väheni yksityisellä sektorilla ja kasvoi julkisella sektorilla vuoden 2014 helmikuuhun verrattuna.

Työllisyysaste eli työllisten osuus 15–64-vuotiaista oli helmikuussa 66,6 prosenttia, kun se vuotta aiemmin oli 66,9 prosenttia. Miesten työllisyysaste laski edellisen vuoden helmikuusta 0,6 prosenttiyksikköä 66,7 prosenttiin. Naisten työllisyysaste pysyi lähes ennallaan edellisvuoden helmikuuhun verrattuna ollen 66,6 prosenttia. Työllisyysasteen kausi- ja satunnaisvaihtelusta tasoitettu trendi oli 68,2 prosenttia.

Työttömiä oli Tilastokeskuksen työvoimatutkimuksen mukaan vuoden 2015 helmikuussa 268 000 (virhemarginaali ±19 000), mikä oli 27 000 enemmän kuin vuotta aiemmin. Työttömiä miehiä oli 142 000 ja naisia 126 000 henkeä.

Työttömyysaste oli helmikuussa 10,1 prosenttia eli prosenttiyksikön korkeampi kuin vuotta aiemmin. Miesten työttömyysaste oli 10,5 ja naisten 9,7 prosenttia. Työttömyysasteen trendi oli 9,2 prosenttia.

15–24-vuotiaita nuoria oli helmikuussa yhteensä 648 000. Heistä työllisiä oli 220 000 ja työttömiä 75 000. Nuorten työvoima (työlliset ja työttömät) oli näin ollen 296 000. Nuorten 15–24-vuotiaiden työttömyysaste, eli työttömien osuus työvoimasta, oli helmikuussa 25,5 prosenttia, mikä oli 2,6 prosenttiyksikköä korkeampi kuin vuotta aiemmin. Nuorten työttömyysasteen trendi oli 21,6 prosenttia. 15–24-vuotiaiden nuorten työttömien osuus samanikäisestä väestöstä oli 11,6 prosenttia.

Työvoiman ulkopuolella olevia oli vuoden 2015 helmikuussa 1 441 000 henkeä eli 5 000 vähemmän kuin vuotta aiemmin. Työvoiman ulkopuolella olevista oli [piilotyöttömiä](#) 121 000, mikä oli 14 000 vähemmän vuoden 2014 helmikuuhun verrattuna.

Työllisyyden muutokset 2014/02–2015/02 Tilastokeskuksen työvoimatutkimuksen mukaan, 15–74-vuotiaat

	Vuosi/Kuukausi		Muutos
	2014/02	2015/02	2014/02 - 2015/02
	1000 henkeä		Prosenttia, %
Väestö yhteensä	4 093	4 101	0,2
Työvoima yhteensä	2 647	2 660	0,5
Työlliset	2 405	2 392	-0,5
– palkansaajat	2 082	2 062	-1,0
– yrittäjät ja yrittäjäperheenjäsenet	323	330	2,1
Työttömät	241	268	11,1
Työvoiman ulkopuolella olevat	1 446	1 441	-0,4
– piilotyöttömät	135	121	-10,4
	Prosenttia, %		Prosenttiyksikköä
Työllisyysaste, 15–64-vuotiaat	66,9	66,6	-0,3
Työttömyysaste	9,1	10,1	1,0
Työvoimaosuus	64,7	64,9	0,2

Muutos-sarake laskettu pyöristämättömistä luvuista.
Tiedot ovat ILO/EU -määritelmän mukaisia.

Työ- ja elinkeinoministeriön työnvälitystilaston tiedot

Työ- ja elinkeinotoimistoissa oli helmikuun 2015 lopussa kaikkiaan 355 000 työnvälityksen säädösten mukaisesti työttömäksi työnhakijaksi tilastoitua. Työttömien työnhakijoiden määrä oli 32 000 suurempi kuin edellisen vuoden helmikuussa.

Työttömyys lisääntyi edellisen vuoden helmikuusta kaikkien muiden ELY-keskusten alueella paitsi Kainuussa (0 %); eniten Uudellamaalla (15 %), Pohjanmaalla (12 %), Satakunnassa (12 %), Etelä-Pohjanmaalla (11 %) ja Pohjois-Savossa (11 %). Helmikuun lopussa työ- ja elinkeinotoimistoihin ilmoittautuneita kokoaikaisesti lomautettuja oli 35 000, mikä oli 3 000 enemmän kuin vuosi sitten.

Aktivointiasteeseen laskettavissa palveluissa oli helmikuun lopussa yhteensä 126 000 henkilöä, mikä oli 3 000 enemmän kuin edellisen vuoden helmikuussa. Palveluiden piirissä oli 4,7 prosenttia työvoimasta.

Työttöminä työnhakijoina työ- ja elinkeinotoimistoissa oli 46 000 alle 25-vuotiasta työtöntä. Heidän määränsä oli 5 000 suurempi kuin edellisen vuoden helmikuussa. Työ- ja elinkeinotoimistoihin ilmoitettiin helmikuussa 56 000 uutta avointa työpaikkaa eli 2 000 enemmän kuin edellisen vuoden helmikuussa.

Muutokset 2014/02–2015/02 työ- ja elinkeinoministeriön työnvälitystilaston mukaan

	Vuosi/Kuukausi		Muutos
	2014/02	2015/02	2014/02 - 2015/02
	1000 henkeä		Prosenttia, %
Työttömät työnhakijat¹⁾	324	355	9,7
– yli vuoden työttömänä olleet	86	103	19,0
Palveluissa yhteensä	123	126	2,3
– työllistetyt	35	33	–7,1
– työvoimakoulutuksessa, valmennuksessa	30	27	–8,5
– työharjoittelussa, työ- ja koulutuskokeilussa	12	12	–2,3
– vuorotteluvapaasijaisena, kuntouttavassa työtoiminnassa, omaehtoisessa opiskelussa työttömyysetuudella	45	53	18,0
Uudet avoimet työpaikat työ- ja elinkeinotoimistoissa	54	56	4,3
Muutos-sarake laskettu pyöristämättömistä luvuista.			

1) Vuoden 2013 alusta voimaan tullut lakimuutos sekä 1.7. tapahtunut lomautusmenettelyn muutos lisäävät jonkin verran työttömien työnhakijoiden lukumäärää.

Linkit: [Lakimuutos 1.1.2013](#)

[Lomautusmenettelyn muutos 1.7.2013](#)

Työ- ja elinkeinoministeriön yhteystiedot:

Petri Syvänen puh. 029 504 8050, <http://www.temtyollisyyskatsaus.fi>

Linkit

[Työvoimatutkimuksen tietokantataulukot](#)

[Kausitasoitetusta trendistä](#)

Lukujen tarkkuudesta ja virhemarginaaleista kerrotaan työvoimatutkimuksen [laatuselosteessa](#)

[Tilastokeskuksen ja työ- ja elinkeinoministeriön tilastojen vertailu](#)

[Tuoreimmat EU:n julkaisemat kausitasoitettut työttömyysluvut](#) (englanniksi) löytyvät Eurostatin kotisivulta <http://ec.europa.eu/eurostat>

[Avoimet työpaikat](#)

[Tuoreimmat EU:n julkaisemat tiedot avoimista työpaikoista](#) (englanniksi) löytyvät Eurostatin kotisivulta <http://ec.europa.eu/eurostat>

Sisällys

Taulukot

Liitetaulukot 2015, helmikuu

Liitetaulukko 1. Työvoimatutkimuksen keskeisimmät tunnusluvut sukupuolen mukaan 2014/02 - 2015/02	5
Liitetaulukko 2. Väestö työmarkkina-aseman ja sukupuolen mukaan 2014/02 - 2015/02, 15-74-vuotiaat.....	5
Liitetaulukko 3. Väestö sukupuolen ja iän mukaan 2014/02 - 2015/02.....	6
Liitetaulukko 4. Työvoima sukupuolen ja iän mukaan 2014/02 - 2015/02.....	7
Liitetaulukko 5. Työvoimaosuudet sukupuolen ja iän mukaan 2014/02 - 2015/02.....	8
Liitetaulukko 6. Työlliset sukupuolen ja iän mukaan 2014/02 - 2015/02.....	9
Liitetaulukko 7. Työllisyysasteet sukupuolen ja iän mukaan 2014/02 - 2015/02.....	10
Liitetaulukko 8. Työlliset ammattiaseman mukaan 2014/02 - 2015/02, 15-74-vuotiaat.....	10
Liitetaulukko 9. Työlliset työnantajasektorin mukaan 2014/02 - 2015/02, 15-74-vuotiaat.....	11
Liitetaulukko 10. Työlliset aluehallintovirastojen (AVI) mukaan 2014/02 - 2015/02, 15-74-vuotiaat.....	11
Liitetaulukko 11. Osa-aikatyölliset sukupuolen mukaan 2014/02 - 2015/02, 15-74-vuotiaat.....	11
Liitetaulukko 12. Osa-aikatyöllisten osuus kaikista työllisistä sukupuolen mukaan 2014/02 - 2015/02, 15-74-vuotiaat, %.....	11
Liitetaulukko 13. Palkansaajat työsuhteen tyypin mukaan 2014/02 - 2015/02, 15-74-vuotiaat.....	12
Liitetaulukko 14. Palkansaajat työsuhteen tyypin mukaan 2014/02 - 2015/02, 15-74-vuotiaat, %.....	12
Liitetaulukko 15. Työttömät sukupuolen ja iän mukaan 2014/02 - 2015/02.....	13
Liitetaulukko 16. Työttömyysasteet sukupuolen ja iän mukaan 2014/02 - 2015/02.....	14
Liitetaulukko 17. Työttömyysasteet aluehallintovirastojen (AVI) mukaan 2014/02 - 2015/02, 15-74-vuotiaat.....	14
Liitetaulukko 18. Kausi- ja satunnaisvaihtelusta tasoitetut sarjat 2015/02.....	15

Kuviot

Liitekuviot 2015, helmikuu

Liitekuvio 1. Työllisyysaste ja työllisyysasteen trendi 2005/02–2015/02, 15–64-vuotiaat.....	16
Liitekuvio 2. Työttömyysaste ja työttömyysasteen trendi 2005/02–2015/02, 15–74-vuotiaat.....	16
Liitekuvio 3. Työllisyysaste ja työllisyysasteen trendi 1989/01–2015/02, 15–64-vuotiaat.....	17
Liitekuvio 4. Työttömyysaste ja työttömyysasteen trendi 1989/01–2015/02, 15–74-vuotiaat.....	17
Laatuseloste: Työvoimatutkimus.....	18

Liitetaulukot 2015, helmikuu

Liitetaulukko 1. Työvoimatutkimuksen keskeisimmät tunnusluvut sukupuolen mukaan 2014/02 - 2015/02

Tunnusluku		Vuosi/Kuukausi		Muutos
		2014/02	2015/02	2014/02 - 2015/02
		Prosenttia, %	Prosenttia, %	Prosenttiyksikköä
	Sukupuoli			
Työllisyysaste, 15-64-vuotiaat	Sukupuolet yhteensä	66,9	66,6	-0,3
	Miehet	67,3	66,7	-0,6
	Naiset	66,5	66,6	0,1
Työttömyysaste, 15-74-vuotiaat	Sukupuolet yhteensä	9,1	10,1	1,0
	Miehet	10,1	10,5	0,4
	Naiset	8,1	9,7	1,6
Työvoimaosuus, 15-74-vuotiaat	Sukupuolet yhteensä	64,7	64,9	0,2
	Miehet	66,7	66,0	-0,7
	Naiset	62,6	63,7	1,1

Liitetaulukko 2. Väestö työmarkkina-aseman ja sukupuolen mukaan 2014/02 - 2015/02, 15-74-vuotiaat

Sukupuoli		Vuosi/Kuukausi		Muutos	Muutos
		2014/02	2015/02	2014/02 - 2015/02	2014/02 - 2015/02
		1000 henkeä	1000 henkeä	1000 henkeä	Prosenttia, %
	Työmarkkina-asema				
Sukupuolet yhteensä	Väestö yhteensä	4 093	4 101	8	0,2
	Työvoima yhteensä	2 647	2 660	14	0,5
	- työlliset	2 405	2 392	-13	-0,5
	- työttömät	241	268	27	11,1
	Työvoiman ulkopuolella olevat	1 446	1 441	-5	-0,4
Miehet	Väestö yhteensä	2 050	2 056	5	0,3
	Työvoima yhteensä	1 368	1 358	-11	-0,8
	- työlliset	1 230	1 215	-15	-1,2
	- työttömät	138	142	4	2,9
	Työvoiman ulkopuolella olevat	682	698	16	2,3
Naiset	Väestö yhteensä	2 042	2 045	3	0,2
	Työvoima yhteensä	1 279	1 303	24	1,9
	- työlliset	1 176	1 177	1	0,1
	- työttömät	103	126	23	22,1
	Työvoiman ulkopuolella olevat	763	742	-21	-2,7

Liitetaulukko 3. Väestö sukupuolen ja iän mukaan 2014/02 - 2015/02

		Vuosi/Kuukausi		Muutos	
		2014/02	2015/02	2014/02 - 2015/02	2014/02 - 2015/02
		1000 henkeä	1000 henkeä	1000 henkeä	Prosenttia, %
Sukupuoli	Ikäluokka				
Sukupuolet yhteensä	15-74	4 093	4 101	8	0,2
	15-64	3 498	3 484	-14	-0,4
	15-24	654	648	-6	-0,9
	25-34	691	695	4	0,6
	35-44	656	660	4	0,6
	45-54	743	734	-9	-1,2
	55-64	754	746	-9	-1,1
	65-74	595	617	23	3,9
Miehet	15-74	2 050	2 056	5	0,3
	15-64	1 771	1 763	-7	-0,4
	15-24	335	332	-4	-1,0
	25-34	354	356	2	0,5
	35-44	336	338	3	0,8
	45-54	374	370	-5	-1,3
	55-64	372	368	-4	-1,0
	65-74	280	292	13	4,5
Naiset	15-74	2 042	2 045	3	0,2
	15-64	1 727	1 720	-7	-0,4
	15-24	319	316	-2	-0,7
	25-34	337	339	3	0,7
	35-44	320	322	1	0,5
	45-54	369	365	-4	-1,1
	55-64	383	378	-5	-1,2
	65-74	315	325	10	3,3

Liitetaulukko 4. Työvoima sukupuolen ja iän mukaan 2014/02 - 2015/02

		Vuosi/Kuukausi		Muutos	
		2014/02	2015/02	2014/02 - 2015/02	2014/02 - 2015/02
		1000 henkeä	1000 henkeä	1000 henkeä	Prosenttia, %
Sukupuoli	Ikäluokka				
Sukupuolet yhteensä	15-74	2 647	2 660	14	0,5
	15-64	2 582	2 590	7	0,3
	15-24	309	296	-13	-4,3
	25-34	567	578	11	1,9
	35-44	577	583	6	1,0
	45-54	653	649	-4	-0,6
	55-64	476	484	9	1,8
	65-74	65	71	6	9,5
Miehet	15-74	1 368	1 358	-11	-0,8
	15-64	1 330	1 318	-12	-0,9
	15-24	157	148	-10	-6,1
	25-34	308	311	2	0,7
	35-44	304	307	3	1,0
	45-54	327	325	-2	-0,7
	55-64	233	228	-6	-2,4
	65-74	38	39	2	4,7
Naiset	15-74	1 279	1 303	24	1,9
	15-64	1 252	1 272	20	1,6
	15-24	152	148	-4	-2,5
	25-34	259	267	8	3,2
	35-44	273	276	3	1,0
	45-54	326	324	-2	-0,5
	55-64	243	257	14	5,8
	65-74	27	31	4	16,2

Liitetaulukko 5. Työvoimaosuudet sukupuolen ja iän mukaan 2014/02 - 2015/02

		Vuosi/Kuukausi		Muutos
		2014/02	2015/02	2014/02 - 2015/02
		Prosenttia, %	Prosenttia, %	Prosenttiyksikköä
Sukupuoli	Ikäluokka			
Sukupuolet yhteensä	15-74	64,7	64,9	0,2
	15-64	73,8	74,3	0,5
	15-24	47,3	45,6	-1,6
	25-34	82,1	83,1	1,0
	35-44	88,0	88,3	0,3
	45-54	87,9	88,4	0,5
	55-64	63,1	64,9	1,9
	65-74	10,9	11,5	0,6
Miehet	15-74	66,7	66,0	-0,7
	15-64	75,1	74,7	-0,4
	15-24	47,0	44,5	-2,4
	25-34	87,1	87,3	0,2
	35-44	90,6	90,7	0,1
	45-54	87,4	87,9	0,5
	55-64	62,8	61,9	-0,9
	65-74	13,5	13,5	0,0
Naiset	15-74	62,6	63,7	1,1
	15-64	72,5	73,9	1,4
	15-24	47,6	46,7	-0,9
	25-34	76,8	78,7	1,9
	35-44	85,3	85,8	0,5
	45-54	88,3	88,9	0,5
	55-64	63,3	67,9	4,5
	65-74	8,6	9,7	1,1

Liitetaulukko 6. Työlliset sukupuolen ja iän mukaan 2014/02 - 2015/02

		Vuosi/Kuukausi		Muutos	
		2014/02	2015/02	2014/02 - 2015/02	2014/02 - 2015/02
		1000 henkeä	1000 henkeä	1000 henkeä	Prosenttia, %
Sukupuoli	Ikäluokka				
Sukupuolet yhteensä	15-74	2 405	2 392	-13	-0,5
	15-64	2 341	2 321	-19	-0,8
	15-24	238	220	-18	-7,5
	25-34	519	516	-3	-0,6
	35-44	541	541	1	0,2
	45-54	608	601	-7	-1,1
	55-64	436	443	8	1,8
	65-74	65	71	6	9,5
Miehet	15-74	1 230	1 215	-15	-1,2
	15-64	1 192	1 176	-16	-1,4
	15-24	118	106	-13	-10,8
	25-34	278	283	5	1,8
	35-44	287	285	-2	-0,8
	45-54	300	294	-7	-2,3
	55-64	208	208	0	0,2
	65-74	38	39	2	4,7
Naiset	15-74	1 176	1 177	1	0,1
	15-64	1 149	1 146	-3	-0,3
	15-24	120	115	-5	-4,3
	25-34	240	232	-8	-3,4
	35-44	254	257	3	1,2
	45-54	307	307	0	0,0
	55-64	228	235	7	3,2
	65-74	27	31	4	16,2

Liitetaulukko 7. Työllisyysasteet sukupuolen ja iän mukaan 2014/02 - 2015/02

		Vuosi/Kuukausi		Muutos
		2014/02	2015/02	2014/02 - 2015/02
		Prosenttia, %	Prosenttia, %	Prosenttiyksikköä
Sukupuoli	Ikäluokka			
Sukupuolet yhteensä	15-74	58,8	58,3	-0,4
	15-64	66,9	66,6	-0,3
	15-24	36,4	34,0	-2,4
	25-34	75,0	74,1	-0,9
	35-44	82,4	82,0	-0,4
	45-54	81,8	81,8	0,0
	55-64	57,8	59,5	1,7
	65-74	10,9	11,5	0,6
Miehet	15-74	60,0	59,1	-0,9
	15-64	67,3	66,7	-0,6
	15-24	35,3	31,8	-3,5
	25-34	78,6	79,6	1,0
	35-44	85,5	84,1	-1,4
	45-54	80,2	79,4	-0,8
	55-64	56,0	56,7	0,7
	65-74	13,5	13,5	0,0
Naiset	15-74	57,6	57,6	0,0
	15-64	66,5	66,6	0,1
	15-24	37,6	36,3	-1,4
	25-34	71,3	68,4	-2,9
	35-44	79,2	79,8	0,6
	45-54	83,3	84,2	0,9
	55-64	59,5	62,2	2,7
	65-74	8,6	9,7	1,1

Liitetaulukko 8. Työlliset ammattiaseman mukaan 2014/02 - 2015/02, 15-74-vuotiaat

	Vuosi/Kuukausi		Muutos	
	2014/02	2015/02	2014/02 - 2015/02	2014/02 - 2015/02
	1000 henkeä	1000 henkeä	1000 henkeä	Prosenttia, %
Ammattiasema				
Työlliset yhteensä	2 405	2 392	-13	-0,5
Palkansaajat yhteensä	2 082	2 062	-20	-1,0
Yrittäjät ja yrittäjäperheenjäsenet	323	330	7	2,1

Liitetaulukko 9. Työlliset työnantajasektorin mukaan 2014/02 - 2015/02, 15-74-vuotiaat

	Vuosi/Kuukausi		Muutos	Muutos
	2014/02	2015/02	2014/02 - 2015/02	2014/02 - 2015/02
	1000 henkeä	1000 henkeä	1000 henkeä	Prosenttia, %
Työnantajasektori				
Työnantajasektorit yhteensä (ml. työnantajasektori tuntematon)	2 405	2 392	-13	-0,5
Yksityinen sektori	1 732	1 713	-19	-1,1
Julkinen sektori	660	670	10	1,5
- valtio	141	145	4	2,6
- kunta	519	525	6	1,2

Liitetaulukko 10. Työlliset aluehallintovirastojen (AVI) mukaan 2014/02 - 2015/02, 15-74-vuotiaat

	Vuosi/Kuukausi		Muutos	Muutos
	2014/02	2015/02	2014/02 - 2015/02	2014/02 - 2015/02
	1000 henkeä	1000 henkeä	1000 henkeä	Prosenttia, %
Aluehallintovirasto				
Koko maa (ml. Ahvenanmaa)	2 405	2 392	-13	-0,5
Etelä-Suomen AVI	1 062	1 070	8	0,8
Lounais-Suomen AVI	299	295	-4	-1,3
Itä-Suomen AVI	230	232	2	0,8
Länsi- ja Sisä-Suomen AVI	530	524	-6	-1,1
Pohjois-Suomen AVI	193	184	-9	-4,8
Lapin AVI	75	72	-3	-3,6

Liitetaulukko 11. Osa-aikatyölliset sukupuolen mukaan 2014/02 - 2015/02, 15-74-vuotiaat

	Vuosi/Kuukausi		Muutos	Muutos
	2014/02	2015/02	2014/02 - 2015/02	2014/02 - 2015/02
	1000 henkeä	1000 henkeä	1000 henkeä	Prosenttia, %
Sukupuoli				
Sukupuolet yhteensä	410	398	-12	-2,8
Miehet	150	140	-11	-7,2
Naiset	259	258	-1	-0,3

Liitetaulukko 12. Osa-aikatyöllisten osuus kaikista työllisistä sukupuolen mukaan 2014/02 - 2015/02, 15-74-vuotiaat, %

	Vuosi/Kuukausi		Muutos
	2014/02	2015/02	2014/02 - 2015/02
	Prosenttia, %	Prosenttia, %	Prosenttiyksikköä
Sukupuoli			
Sukupuolet yhteensä	17,0	16,6	-0,4
Miehet	12,2	11,5	-0,7
Naiset	22,0	22,0	-0,1

Liitetaulukko 13. Palkansaajat työsuhteen tyypin mukaan 2014/02 - 2015/02, 15-74-vuotiaat

	Vuosi/Kuukausi		Muutos	
	2014/02	2015/02	2014/02 - 2015/02	2014/02 - 2015/02
	1000 henkeä	1000 henkeä	1000 henkeä	Prosenttia, %
Työsuhte				
Palkansaajat yhteensä	2 082	2 062	-20	-1,0
- jatkuva kokoaikatyö	1 556	1 518	-38	-2,5
- jatkuva osa-aikatyö	234	240	7	2,8
- määräaikainen kokoaikatyö	193	216	23	12,2
- määräaikainen osa-aikatyö	100	88	-12	-11,7
Määräaikainen työ yhteensä	293	304	12	4,0
Osa-aikainen työ yhteensä	334	329	-5	-1,5

Liitetaulukko 14. Palkansaajat työsuhteen tyypin mukaan 2014/02 - 2015/02, 15-74-vuotiaat, %

	Vuosi/Kuukausi		Muutos
	2014/02	2015/02	2014/02 - 2015/02
	Prosenttia, %	Prosenttia, %	Prosenttiyksikköä
Palkansaajat yhteensä	100,0	100,0	0,0
- jatkuva kokoaikatyö	74,7	73,6	-1,1
- jatkuva osa-aikatyö	11,2	11,7	0,4
- määräaikainen kokoaikatyö	9,3	10,5	1,2
- määräaikainen osa-aikatyö	4,8	4,3	-0,5
Määräaikainen työ yhteensä	14,1	14,8	0,7
Osa-aikainen työ yhteensä	16,0	15,9	-0,1

Liitetaulukko 15. Työttömät sukupuolen ja iän mukaan 2014/02 - 2015/02

		Vuosi/Kuukausi		Muutos	
		2014/02	2015/02	2014/02 - 2015/02	2014/02 - 2015/02
		1000 henkeä	1000 henkeä	1000 henkeä	Prosenttia, %
Sukupuoli	Ikäluokka				
Sukupuolet yhteensä	15-74	241	268	27	11,1
	15-64	241	268	27	11,1
	15-24	71	75	5	6,4
	25-34	49	62	14	28,0
	35-44	37	41	5	12,9
	45-54	45	48	3	6,7
	55-64	40	41	1	2,2
Miehet	15-74	138	142	4	2,9
	15-64	138	142	4	2,9
	15-24	39	42	3	8,0
	25-34	30	27	-3	-9,4
	35-44	17	22	5	29,9
	45-54	27	31	5	16,8
	55-64	25	19	-6	-23,7
Naiset	15-74	103	126	23	22,1
	15-64	103	126	23	22,1
	15-24	32	33	1	4,4
	25-34	18	35	16	88,9
	35-44	20	19	0	-2,2
	45-54	18	17	-1	-7,9
	55-64	15	22	7	46,3

Liitetaulukko 16. Työttömyysasteet sukupuolen ja iän mukaan 2014/02 - 2015/02

		Vuosi/Kuukausi		Muutos
		2014/02	2015/02	2014/02 - 2015/02
		Prosenttia, %	Prosenttia, %	Prosenttiyksikköä
Sukupuoli	Ikäluokka			
Sukupuolet yhteensä	15-74	9,1	10,1	1,0
	15-64	9,3	10,4	1,0
	15-24	22,9	25,5	2,6
	25-34	8,6	10,8	2,2
	35-44	6,4	7,1	0,7
	45-54	6,9	7,5	0,5
	55-64	8,4	8,4	0,0
Miehet	15-74	10,1	10,5	0,4
	15-64	10,4	10,8	0,4
	15-24	24,9	28,6	3,7
	25-34	9,7	8,8	-1,0
	35-44	5,7	7,3	1,6
	45-54	8,2	9,7	1,4
	55-64	10,8	8,4	-2,4
Naiset	15-74	8,1	9,7	1,6
	15-64	8,2	9,9	1,7
	15-24	20,9	22,4	1,5
	25-34	7,1	13,1	5,9
	35-44	7,1	6,9	-0,2
	45-54	5,7	5,3	-0,4
	55-64	6,1	8,4	2,3

Liitetaulukko 17. Työttömyysasteet aluehallintovirastojen (AVI) mukaan 2014/02 - 2015/02, 15-74-vuotiaat

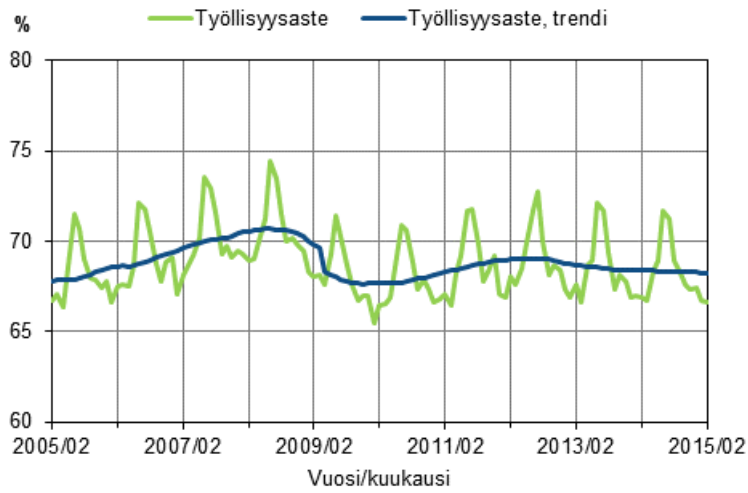
	Vuosi/Kuukausi		Muutos
	2014/02	2015/02	2014/02 - 2015/02
	Prosenttia, %	Prosenttia, %	Prosenttiyksikköä
Aluehallintovirasto			
Koko maa (ml. Ahvenanmaa)	9,1	10,1	1,0
Etelä-Suomen AVI	8,2	9,4	1,2
Lounais-Suomen AVI	9,4	10,5	1,0
Itä-Suomen AVI	10,8	8,9	-1,9
Länsi- ja Sisä-Suomen AVI	9,8	10,0	0,2
Pohjois-Suomen AVI	11,0	13,4	2,4
Lapin AVI	.	.	.

Liitetaulukko 18. Kausi- ja satunnaisvaihtelusta tasoitetut sarjat 2015/02

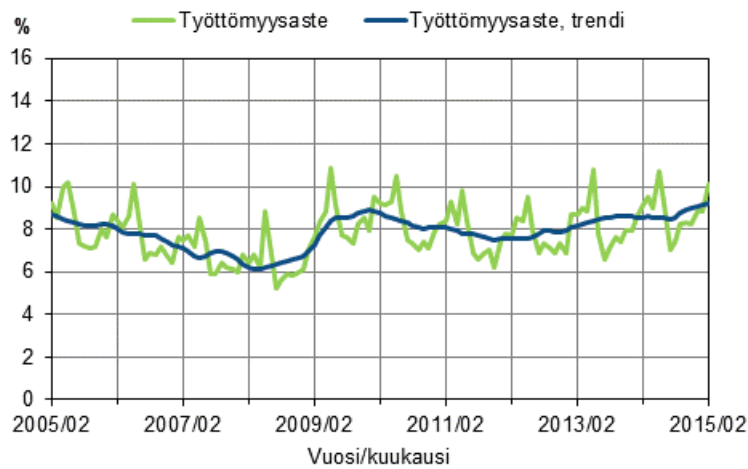
	Työlliset	Työllisyysaste, 15-64-vuotiaat	Työttömät	Työttömät työnhakijat (TEM)	Työttömyysaste, 15-74-vuotiaat	Työttömyysaste, 15-24-vuotiaat
	1000 henkeä	Prosenttia, %	1000 henkeä	1000 henkeä	Prosenttia, %	Prosenttia, %
2013/02	2 464	68,7	218	280	8,2	19,6
2013/03	2 463	68,6	219	285	8,3	19,8
2013/04	2 462	68,6	219	287	8,3	20,1
2013/05	2 461	68,6	217	289	8,4	20,2
2013/06	2 459	68,6	213	292	8,5	20,0
2013/07	2 456	68,5	212	296	8,5	19,7
2013/08	2 452	68,4	215	300	8,6	19,7
2013/09	2 449	68,4	219	302	8,6	19,8
2013/10	2 448	68,4	222	304	8,6	19,6
2013/11	2 449	68,4	224	307	8,6	19,5
2013/12	2 450	68,4	225	309	8,6	19,7
2014/01	2 450	68,4	225	311	8,6	20,0
2014/02	2 449	68,4	226	313	8,6	20,3
2014/03	2 449	68,4	227	315	8,6	20,3
2014/04	2 448	68,4	227	318	8,6	20,0
2014/05	2 446	68,3	228	322	8,5	19,8
2014/06	2 444	68,3	229	326	8,5	19,7
2014/07	2 444	68,3	229	327	8,5	19,7
2014/08	2 446	68,3	231	329	8,6	19,9
2014/09	2 448	68,3	235	332	8,7	20,3
2014/10	2 448	68,3	239	335	8,9	20,9
2014/11	2 449	68,3	241	338	9,0	21,3
2014/12	2 450	68,3	242	341	9,1	21,4
2015/01	2 450	68,3	244	343	9,1	21,4
2015/02	2 449	68,2	247	345	9,2	21,6

Liitekuviot 2015, helmikuu

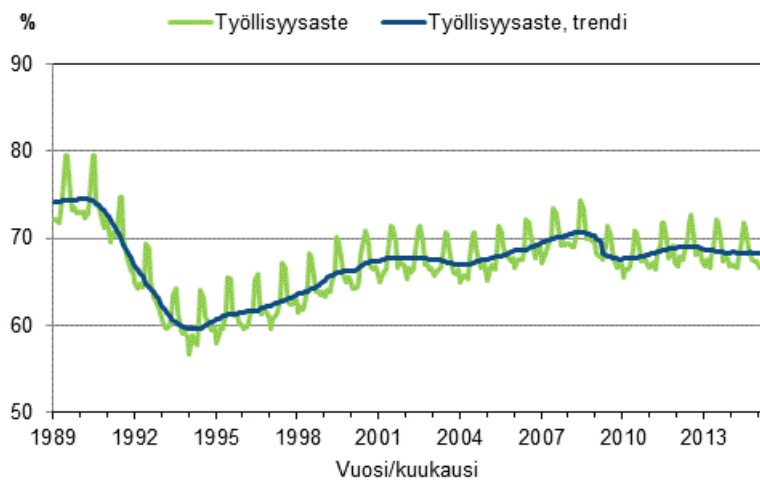
**Liitekuvio 1. Työllisyysaste ja työllisyysasteen trendi
2005/02–2015/02, 15–64-vuotiaat**



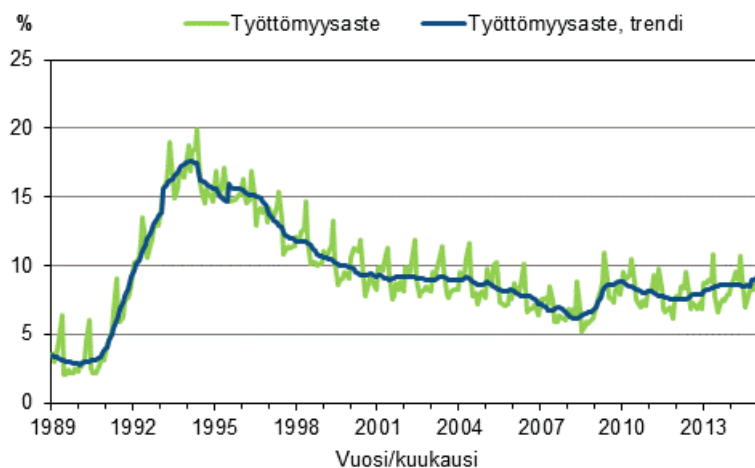
**Liitekuvio 2. Työttömyysaste ja työttömyysasteen trendi
2005/02–2015/02, 15–74-vuotiaat**



**Liitekuvio 3. Työllisyysaste ja työllisyysasteen trendi
1989/01–2015/02, 15–64-vuotiaat**



**Liitekuvio 4. Työttömyysaste ja työttömyysasteen trendi
1989/01–2015/02, 15–74-vuotiaat**



Laatuseloste: Työvoimatutkimus

1. Tilastotietojen relevanssi

Työvoimatutkimus on otostutkimus, jonka avulla tilastoidaan 15–74-vuotiaan väestön työmarkkinoille osallistumista, työllisyyttä, työttömyyttä ja työaikaa kuukausittain, neljännesvuosittain ja vuosittain. Tutkimuksen tietosisältö perustuu EU:n asetukseen, ja tutkimuksen otokseen kuuluu joka kuukausi noin 12 000 henkilöä. Vastaajien antamien tietojen pohjalta luodaan kuva koko 15–74-vuotiaan väestön toiminnasta työmarkkinoilla yhden viikon aikana. Työmarkkina-aseman perusluokittelussa väestö jaetaan työllisiin, työttömiin ja työvoiman ulkopuolisiin. Näistä työlliset ja työttömät yhdessä muodostavat työvoiman.

Tutkimus antaa tuoreen ja kattavan kuvan työvoimasta ja työmarkkinoiden muutoksista. Julkisuudessa seurataan kuukausittain erityisesti työllisyyden ja työttömyyden muutoksia edellisen vuoden vastaavasta kuukaudesta. Kausitasoitettuja lukuja käytetään seurattaessa muutoksen trendiä. Tutkimus antaa tietoa myös työikäisistä henkilöistä, jotka eivät ole työssä tai työnhakijoina. Vuodesta 2003 alkaen on saatu osaotokselta tietoja myös kotitalouksien rakenteesta sekä kotitalouden kaikkien 15–74-vuotiaiden toiminnasta suhteessa työmarkkinoihin. Työvoimatutkimuksen tietosisällöstä on kuvaus osoitteessa:

http://tilastokeskus.fi/til/tyti/tyti_2008-02-19_tlu_001.html.

Työvoimatutkimuksen kuukausi- ja neljännesvuositulokset kertovat työllisyyden kausi- ja suhdannevaihteluista. Työvoimatutkimuksen aikasarjat taas kuvaavat työmarkkinoiden muutoksia pitkillä ajanjaksoilla. Vuosikeskiarvot kuvaavat työvoimaa eli työllisiä ja työttömiä sekä työvoiman ulkopuolella olevia esimerkiksi toimialan, ammatin, koulutuksen, iän, sukupuolen ja alueen mukaan ryhmiteltyinä.

Tutkimuksen tuloksia käytetään muun muassa työvoimapolitiittisten ennusteiden ja suunnitelmien laadinnassa, päätösten teon tukena sekä erilaisten toimien työllisyysvaikutusten seurannassa. Tärkeitä tulosten käyttäjiä ovat ministeriöt, aluesuunnittelusta vastaavat elimet, työnantaja- ja työntekijäjärjestöt, yliopistot ja tutkimuslaitokset, kansainväliset järjestöt ja Euroopan unioni. Tilastokeskuksessa tietoja käytetään esimerkiksi kansantalouden tilinpidon laadinnassa. Euroopan unionin tilastovirasto, Eurostat, ohjaa tutkimuksen sisältöä ja seuraa sen laatua. Eurostat tuottaa sille toimitetuista neljännesvuosiaineistoista omia rakenneindikaattoreitaan ja muita tilastoja.

Tutkimuksessa käytetyt käsitteet ja määritelmät noudattavat YK:n kansainvälisen työjärjestön ILO:n suosituksia ja Euroopan unionin tilastotoimen asetuksia. Työvoimatutkimuksen nykyinen tietosisältö perustuu pääosin Euroopan unionin työvoimatutkimuksia koskeviin asetuksiin (577/98, 2257/2003 ja 430/2005). Euroopan unionin työvoimatutkimuksesta löytyy tarkempi kuvaus osoitteesta:

[http://ec.europa.eu/eurostat/statistics-explained/index.php/Labour_market_and_Labour_force_survey_\(LFS\)_statistics](http://ec.europa.eu/eurostat/statistics-explained/index.php/Labour_market_and_Labour_force_survey_(LFS)_statistics).

Vuodesta 1999 lähtien työvoimatutkimuksen yhteydessä on tehty EU-maiden yhteinen ad hoc -lisätutkimus, jonka aihe vaihtelee vuosittain. Ad hoc -tutkimuksista tarkemmin osoitteessa:

http://tilastokeskus.fi/til/tyti/tyti_2011-11-28_men_001.html.

Käsitteitä:

- **Työllinen** on henkilö, joka on tutkimusviikolla tehnyt ansiotyötä vähintään tunnin rahapalkkaa tai luontaisetta vastaan tai voittoa saadakseen tai on ollut tilapäisesti pois työstä. Tutkimusviikolla työstä pois ollut henkilö lasketaan työlliseksi, jos poissaolon syy on oma sairaus tai äitiys- tai isyysvapaa tai poissaolo on kestänyt alle 3 kk. Työlliset voivat olla palkansaajia, yrittäjiä tai perheenjäsenen yrityksessä palkatta avustavia.
- **Työtön** on henkilö, joka tutkimusviikolla on työtä vailla, on etsinyt työtä aktiivisesti viimeisen neljän viikon aikana palkansaajana tai yrittäjänä ja voisi vastaanottaa työtä kahden viikon kuluessa. Myös henkilö, joka on työtä vailla ja odottaa sovitun työn alkamista kolmen kuukauden kuluessa, luetaan työttömäksi, jos hän voisi aloittaa työt kahden viikon sisällä.
- **Työvoimaan** kuuluvat kaikki ne, jotka tutkimusviikolla olivat työllisiä tai työttömiä.

- **Työvoiman ulkopuolella oleva väestö** koostuu henkilöistä, jotka tutkimusviikolla eivät olleet työllisiä tai työttömiä. Työvoiman ulkopuolella olevista voidaan käyttää myös nimitystä työvoimaan kuulumaton väestö. Muita työvoimatutkimuksen käsitteitä on selitetty osoitteessa:
<http://tilastokeskus.fi/til/tyti/kas.html>.

Työvoimatutkimuksessa käytettäviä luokituksia ovat Toimialaluokitus 2008 (TOL 2008, NACE Rev. 2), Ammattiluokitus 2010 (ISCO-08), Sosioekonomisen aseman luokitus 1989 (Ammattiluokitus 2010 pohjalta) ja Koulutusluokitus 2011 (ISCED) sekä alueluokituksista suuralue, aluehallintovirasto (AVI), elinkeino-, liikenne- ja ympäristökeskus (ELY-keskus) sekä maakunta.

2. Tilastotutkimuksen menetelmäkuvaus

Työvoimatutkimuksen perusjoukon muodostavat Suomessa vakinaisesti asuvat 15–74-vuotiaat henkilöt. Perusjoukkoon kuuluvat myös tilapäisesti ulkomailla (alle vuoden) oleskelevat sekä Suomen väestötietojärjestelmään rekisteröidyt ulkomaalaiset, joiden oleskelu Suomessa kestää vähintään vuoden (<http://www.vrk.fi/default.aspx?id=179>).

Työvoimatutkimuksen otos poimitaan ositetulla satunnaisotannalla väestön keskusrekisteriin perustuvasta Tilastokeskuksen väestötietokannasta kahdesti vuodessa. Tutkimus on paneelitutkimus, jossa samaa henkilöä haastatellaan viisi kertaa. Haastattelut tehdään kolmen kuukauden välein, paitsi neljäs haastattelu, joka tehdään kuuden kuukauden kuluttua kolmannelta haastattelusta. Ensimmäisen ja viimeisen haastattelun väli on 15 kuukautta. Joka kuukauden otokseen kuuluu noin 12 000 henkilöä, keskimäärin noin joka 300. henkilö perusjoukosta. Yhden tutkimuskuukauden otos koostuu viidestä rotaatioryhmästä, jotka ovat tulleet tutkimukseen mukaan eri aikoina. Otos vaihtuu asteittain siten, että kolmena peräkkäisenä kuukautena vastaamisvuorossa ovat eri henkilöt. Peräkkäisinä vuosineljänneksinä vastaajista 3/5 on samoja. Peräkkäisten vuosien otosten päällekkäisyys on 2/5. Tietoja kerätään kaikilta vuoden viikoilta.

Suurimmassa osassa Euroopan maita työvoimatutkimuksen tiedonkeruu perustuu kotitalousotokseen, mikä tarkoittaa sitä, että haastatellaan samalla kertaa kaikki tiettyssä osoitteessa asuvat saman kotitalouden jäsenet. Suomen lisäksi vain Ruotsissa, Tanskassa ja Sveitsissä otos on henkilöperäinen, eli haastateltavana on vain otokseen poimittu kohdehenkilö. EU:n asetus kuitenkin edellyttää tietoja myös kotitaloudesta, ja Suomessa tämä on ratkaistu hyödyntämällä työvoimatutkimuksen paneeliominaisuutta. Viidennellä haastattelukerralla tehdään perushaastattelun lisäksi kotitaloushaastattelu, jossa selvitetään kohdehenkilön kotitalouden jäsenet sekä kotitalouteen kuuluvien 15–74-vuotiaiden toiminta työmarkkinoilla. Jotta aineisto kuvaisi koko väestöä, siihen on lisätty ylimääräisen otoksen avulla myös sellaisia kotitalouksia, joiden kaikki jäsenet ovat 75 vuotta täyttäneitä. Alle 15-vuotiaita lapsia ja yli 75-vuotiaita ei työvoimatutkimuksessa haastatella, vaan heille luodaan muutamia työmarkkina-asemaa kuvaavia tietoja keinotekoisesti.

Kotitalousaineiston avulla voidaan tarkastella esimerkiksi perheen yhteyttä työllisyyteen sekä molempien puolisoitten työmarkkina-asemaa yhdessä. Vuonna 2013 kotitalousaineistossa oli noin 53 000 henkilöä, jotka muodostivat 23 000 kotitaloutta. Työvoimatutkimuksen kotitalousosaa on kerätty nykymuotoisena vuodesta 2003, ja tiedot ovat julkaistavissa pääsääntöisesti vuodesta 2004 lähtien.

Tutkimuksen tietosisältö vaihtelee eri tutkimuskerroilla. Ensimmäisellä tutkimuskerralla kysytään tarkemmin joitakin perustietoja, joiden ennallaan pysyminen tarkistetaan seuraavilla tutkimuskerroilla. Viimeisellä eli viidennellä tutkimuskerralla tietosisältö on laajempi, kun mukana on kotitalousosa ja vuosittain eri aiheesta tehtävä ad hoc -osa sekä joitain lisäkysymyksiä päätyöhön liittyen.

Tilastokeskuksen haastattelijat keräävät tiedot tietokoneavusteisilla puhelinhaastatteluilla. Vuonna 2014 tehtiin noin 103 000 haastattelua. Tutkimuksen vastauskato oli keskimäärin 28 prosenttia.

Otoksesta saadut tulokset painotetaan vastaamaan koko 15–74-vuotiasta väestöä. Vastauskadon vaikutuksia tuloksiin korjataan käyttämällä niin kutsuttua painojen kalibrointia, jossa painotuksella tuotetaan oikeat väestöjakaumat alueen, sukupuolen ja iän mukaan. Aputietona käytetään lisäksi työ- ja elinkeinoministeriön työnhakijarekisterin tietoja.

Työvoimatutkimuksen luvut, kuten kaikki otostutkimuksilla saadut luvut ovat niin kutsuttuja estimaatteja. **Estimaatti** on matemaattisella menettelyllä (estimoinnilla) otoshavainnot käyttäen saatu arvio perusjoukon

ominaisuudesta. Esimerkiksi tietyn kuukauden julkaistu työttömien lukumäärä on tällaisella menettelyllä saatu Suomen 15–74-vuotiaiden työttömien lukumäärää koskeva arvio eli estimaatti.

Neljännesvuosi- ja vuosiestimaatit ovat kuukausiestimaattien keskiarvoja. Työpäivät ja tehdyt työtunnit estimoidaan kyseisen kuukauden kalenteripäivien lukumäärän mukaan. Työpäivien ja tehtyjen työtuntien neljännesvuosi- ja vuosiestimaatit ovat kuukausiestimaattien summia.

Työvoimatutkimuksen työllisyys- ja työttömyysluvut vaihtelevat suhteellisen säännöllisesti vuoden eri kuukausina. Työvoimatutkimuksesta julkaistaan myös niin kutsuttuja trendejä, joista on poistettu vuodesta toiseen samantyyppisenä toistuva vaihtelu. Pitkän aikavälin kehityksen suunta sekä suhdannevaihtelu ovat paremmin havaittavissa trendistä kuin tasoittamattomista kuukausiluvuista. Käytetystä menetelmästä johtuen trendin viimeisimmät luvut muuttuvat jonkin verran, kun seuraavan kuukauden tiedot liitetään mukaan aikasarjaan. Tämä trendien ennakkollinen luonne on syytä ottaa huomioon luvuista päätelmiä tehtäessä. Aikasarjojen trendikomponentit on laskettu kesäkuusta 2007 alkaen EU:n tilastoviraston Eurostatin suosittamalla Tramo/Seats -menetelmällä. Trendistä ja sen käytön rajoituksista on kerrottu tarkemmin osoitteessa: <http://tilastokeskus.fi/til/tyti/men.html>.

3. Tietojen oikeellisuus ja tarkkuus

Työvoimatutkimuksen lukujen luotettavuuteen vaikuttavat vastauskato (ks. edellä), mittausvirheet sekä otannasta aiheutuva satunnaisvaihtelu.

Mittausvirheitä syntyy muun muassa siitä, että kysymykset voidaan ymmärtää ja tulkita eri tavoilla, vastaaja ei muista tai ei halua kertoa joitain tietoja tai vastausten kirjaamisessa tapahtuu virheitä. Mittausvirheitä pyritään vähentämään kehittämällä ja testaamalla haastattelukysymyksiä, haastatteluohjeita, käyttöliittymää sekä kouluttamalla haastattelijoita.

Otannasta aiheutuvalla satunnaisvaihtelulla tarkoitetaan sitä, että eri otoksista lasketut luvut poikkeaisivat jonkin verran toisistaan. Arvioitaessa karkeasti otannasta aiheutuvan satunnaisvaihtelun suuruutta erilaisissa tilanteissa on pääperiaatteena, että **lukuihin sisältyy sitä vähemmän otannasta aiheutuvaa epävarmuutta, 1) mitä suuremman otoksen pohjalta luvut on laskettu ja 2) mitä suurempaa väestöryhmää luvut kuvaavat**. Esimerkiksi neljännesvuotta koskevat luvut ovat tarkempia kuin samaa asiaa koskevat kuukausiluvut, koska neljännesvuositiedot on saatu haastattelemalla kolminkertainen määrä henkilöitä verrattuna kuukausitietoihin. Koko vuotta koskevat luvut ovat kaikkein tarkimpia. Jälkimmäinen periaate tarkoittaa sitä, että samankokoisella otoksella saadut työllisten ja työttömien lukumäärää koskevat luvut eli estimaatit ovat sitä tarkempia, mitä suurempaa osaryhmää ne koskevat. Tarkasteltavan osaryhmän pienentyessä otannasta aiheutuvan satunnaisvaihtelun osuus kasvaa. Tämän vuoksi esimerkiksi työttömien lukumäärät eri ikäryhmissä tai eri alueilla eivät ole yhtä luotettavia kuin kaikkien työttömien lukumäärä.

Otannasta aiheutuvaa epätarkkuutta arvioidaan estimaatin **keskivirheen** avulla. Keskivirheen suuruuteen vaikuttavat sekä otoksen koko että tarkastelun kohteena olevan ominaisuuden vaihtelu eli muuttujan varianssi. Keskivirheen avulla voidaan laskea estimaatin **luottamusväli**, jolla haettu perusjoukon arvo sijaitsee tietyllä todennäköisyydellä. Työvoimatutkimuksessa käytetty **95 prosentin luottamusväli on väli, jolla kiinnostuksen kohteena olevan ominaisuuden todellinen arvo sijaitsee 95 prosentin todennäköisyydellä**. Jos esimerkiksi tietyn kuukauden työttömien määrän estimaatti on 230 000 ja sen keskivirhe 7 700, on työttömien määrän 95 prosentin luottamusväli $230\,000 \pm 15\,100$ eli 214 900–245 100 henkeä. Estimaattiin lisättävä ja siitä vähennettävä osa saadaan kertomalla estimaatin keskivirhe 95 prosentin luottamusvälin kertoimella 1,96. Tämä osa kuvaa otannasta aiheutuvaa epävarmuutta ja sitä kutsutaan estimaatin **virhemarginaaliksi**.

Esimerkkejä työllisten ja työttömien lukumäärän tarkkuudesta osaryhmän koon mukaan

Satunnaisvaihtelun suuruusluokan havainnollistamiseksi esitetään seuraavissa taulukoissa 1–3 esimerkkejä erikokoisista työllisten ja työttömien lukumäärän estimaateista, niiden virhemarginaaleista ja muista luotettavuuden tunnusluvuista. Esimerkeissä esitetty satunnaisvaihtelun suuruusluokka on karkea arvio satunnaisvaihtelun ylärajasta, kun tarkastelun kohteena on **vastaavankokoinen työllisten tai työttömien lukumäärän estimaatti sukupuolen, iän tai alueen mukaan**. Esimerkiksi vastaavankokoisissa toimialan

mukaisissa osaryhmissä virhemarginaalit ovat suurempia. Taulukon 1 esimerkit koskevat kuukausiestimaatteja. Taulukoissa 2–3 on vastaavat tiedot neljännesvuosi- ja vuosiestimaattien osalta.

Taulukko 1. Esimerkkejä eri kokoluokan kuukausiestimaattien tarkkuudesta: Työllisten ja työttömien lukumäärät sukupuolen, iän ja alueen mukaan.¹⁾

	Kuukausi- estimaatti	Kuukausiestimaatin virhemarginaalit (95 %:n luottamusväli)	Keskivirhe	Suhteellinen keskivirhe
	henkeä	henkeä	henkeä	%
Työlliset	2 400 000	± 27 800	14 200	0,6
	1 200 000	± 21 000	10 700	0,9
	600 000	± 15 300	7 800	1,3
	300 000	± 11 600	5 900	2,0
	100 000	± 6 700	3 400	3,4
	50 000	± 4 700	2 400	4,8
	10 000	± 2 900	1 500	15,0
Työttömät	230 000	± 15 100	7 700	3,3
	120 000	± 11 800	6 000	5,0
	90 000	± 10 800	5 500	6,1
	60 000	± 9 000	4 600	7,7
	30 000	± 6 900	3 500	11,7
	20 000	± 5 100	2 600	13,0
	10 000	± 3 700	1 900	19,0

1) Tietoja voi käyttää suuntaa-antavina arvioina vastaavankokoisten sukupuolen, iän ja alueen mukaisten työllisten tai työttömien lukumäärien tarkkuudesta.

Taulukosta 1 voidaan esimerkiksi nähdä, että jos osaryhmän työllisten kuukausiestimaatti on noin 300 000 henkeä, sijoittuu perusjoukon todellinen työllisten lukumäärä 95 prosentin todennäköisyydellä välille 300 000 ± 11 600 henkeä. Tämä luottamusvälin koko suhteessa estimaatin kokoon on selvästi suurempi kuin vastaava osuus taulukon ylimmän rivin suuren estimaatin kohdalla. 300 000 henkeä pienempien estimaattien luottamusvälit ovat suhteellisesti vielä suurempia.

Taulukoiden 1–3 tietojen keskinäinen vertailu havainnollistaa myös sitä, että vuosi- ja neljännesvuositiedot ovat kuukausitietoja tarkempia. Edellä tarkasteltua 300 000 hengen työllisten estimaattia vastaavan neljännesvuosiestimaatin 95 prosentin luottamusväli, 300 000 ± 6 700, henkeä (taulukko 2) on kuukausiestimaatin luottamusväliä selvästi pienempi. Vuosiestimaatit ovat vielä neljännesvuosiestimaatteja tarkempia (taulukko 3). Tämä tarkkuuden ero ei ole kuitenkaan yhtä suuri kuin vastaava ero kuukausi- ja neljännesvuositietojen välillä.

Taulukko 2. Esimerkkejä eri kokoluokan neljännesvuosiestimaattien tarkkuudesta: Työllisten ja työttömien lukumäärät sukupuolen, iän ja alueen mukaan.¹⁾

	Neljännes- vuosiestimaatti	Neljännes- vuosiestimaatin virhemarginaalit (95 %:n luottamusväli)	Keskivirhe	Suhteellinen keskivirhe
	henkeä	henkeä	henkeä	%
Työlliset	2 400 000	± 16 100	8 200	0,3
	1 200 000	± 12 500	6 400	0,5
	600 000	± 8 800	4 500	0,8
	300 000	± 6 700	3 400	1,1
	100 000	± 4 700	2 400	2,4
	50 000	± 3 900	2 000	4,0
	10 000	± 2 000	1 000	10,0
Työttömät	230 000	± 8 800	4 500	2,0
	120 000	± 6 900	3 500	2,9
	90 000	± 6 100	3 100	3,4
	60 000	± 5 100	2 600	4,3
	30 000	± 3 500	1 800	6,0
	20 000	± 3 100	1 600	8,0
	10 000	± 2 400	1 200	12,0

1) Tietoja voi käyttää suuntaa-antavina arvioina vastaavankokoisten sukupuolen, iän ja alueen mukaisten työllisten tai työttömien lukumäärien tarkkuudesta.

Taulukko 3. Esimerkkejä eri kokoluokan vuosiestimaattien tarkkuudesta: Työllisten ja työttömien lukumäärät sukupuolen, iän ja alueen mukaan.¹⁾

	Vuosi- estimaatti	Vuosiestimaatin virhemarginaalit (95 %:n luottamusväli)	Keskivirhe	Suhteellinen keskivirhe
	henkeä	henkeä	henkeä	%
Työlliset	2 400 000	± 15 700	8 000	0,3
	1 200 000	± 11 400	5 800	0,5
	600 000	± 7 800	4 000	0,7
	300 000	± 6 100	3 100	1,0
	100 000	± 3 300	1 700	1,7
	50 000	± 2 500	1 300	2,6
	10 000	± 800	400	4,0
Työttömät	230 000	± 7 100	3 600	1,6
	120 000	± 5 700	2 900	2,4
	90 000	± 4 500	2 300	2,6
	60 000	± 3 500	1 800	3,0
	30 000	± 2 400	1 200	4,0
	20 000	± 2 000	1 000	5,0
	10 000	± 1 600	800	8,0

1) Tietoja voi käyttää suuntaa-antavina arvioina vastaavankokoisten sukupuolen, iän ja alueen mukaisten työllisten tai työttömien lukumäärien tarkkuudesta.

Estimoinnin luotettavuuden tilastotieteellinen kuvaus

Työvoimatutkimuksen estimointimenetelmä perustuu painojen kalibrointiin, jossa alkuperäisiä otosasetelmasta laskettuja otospainoja muokataan regressiomallin avulla siten, että halutut väestöjakaumat saadaan oikeiksi.

Estimaattien tarkkuutta arvioidaan niiden keskivirheen avulla. **Keskivirhe** (otosvarianssin neliöjuuri) ilmaisee sen, kuinka tiiviisti havainnoista estimoitu parametrin arvo on keskittynyt mitattavan perusjoukon parametrin ympärille. Keskivirheen suuruuteen vaikuttavat otosasetelma, havaintojen lukumäärä tarkasteltavassa kokonais- tai osajoukossa, tutkimusmuuttujan jakaumasta aiheutuva vaihtelu sekä laskentakaavan ominaisuudet.

Keskivirheestä johdettavia havaintojen luotettavuuden tunnuslukuja ovat luottamusväli ja suhteellinen keskivirhe. **Luottamusväli** kuvaa sitä, kuinka laajalla alueella perusjoukon todellinen parametrin arvo on suhteessa otoksesta laskettuun estimaattiin. Luottamusväliä laskettaessa kiinnitetään haluttu riskitaso. Työvoimatutkimuksessa käytetty 5 prosentin riskitaso tarkoittaa sitä, että jos otosten ottamista toistettaisiin, parametrin todellinen arvo osuisi 95 tapauksessa sadasta luottamusvälin sisään ja jäisi 5 tapauksessa sadasta sen ulkopuolelle.

Suhteellinen keskivirhe (variaatiokerroin) on keskivirheen prosenttiosuus estimaatista. Keskivirheen suhteuttaminen estimaatin kokoon poistaa muuttujan mittakaavasta aiheutuvan vaikutuksen. Tämän ansiosta eri muuttujien suhteellisen keskivirheen arvoja tai saman muuttujan keskivirheen arvoja eri osajoukoissa on helppo verrata keskenään.

Työvoimatutkimuksen kuukausi- ja neljännesvuositiedoille käytetään keskivirheen estimaattorina yleistetyn regressioestimaattorin (GREG) varianssiestimaattoria. Vuosiestimaattien tilastolliseen tarkkuuteen ja sen arviointiin vaikuttaa se, että työvoimatutkimuksen otos vaihtuu vuoden kuluessa asteittain. Peräkkäisinä vuosineljänneksinä 60 prosenttia haastateltavista on samoja. Vuoden aikana 90 prosenttia haastatteluista koskee henkilöitä, joita on haastateltu vähintään kaksi kertaa. Samojen henkilöiden vuoden aikana eri haastattelussa antamat vastaukset korreloivat keskenään, jos henkilön työmarkkina-asema ei muutu haastattelukertojen välillä. Tämän vastausten keskinäisen riippuvuuden huomioon ottamiseksi käytetään työvoimatutkimuksessa vuosiestimaattien keskivirheiden arviointiin 1-asteisen ryväsotannan approksimaatiota, jossa useamman kerran vuoden aikana haastatelluille lasketaan rypään sisäinen varianssi. Rypäät muodostetaan haastateltavan henkilön perusteella. Rypään sisäinen varianssi on nolla, mikäli haastateltavan työmarkkina-asema ei muutu vuoden aikana eri haastattelukertojen välillä.

Esimerkiksi työttömien 230 000 hengen vuosiestimaatin keskivirheeksi saadaan käytetyllä menetelmällä 3 600 henkeä ja luottamusväliksi $230\,000 \pm 7\,100$ henkeä. Jos vuosiestimaatin pohjana olevat haastattelut olisivat koskeneet kaikki eri henkilöitä, olisi työttömien vuosiestimaatin keskivirhe ollut 2 300 ja luottamusväli $230\,000 \pm 4\,500$ henkeä. Samojen henkilöiden haastatteleminen uudelleen eri vuosineljänneksillä selittää sen, että työvoimatutkimuksen vuositietojen ja neljännesvuositietojen tarkkuuden ero ei ole niin suuri kuin tehtyjen haastattelujen lukumäärän perusteella voisi olettaa.

4. Julkaistujen tietojen ajantasaisuus ja oikea-aikaisuus

Työvoimatutkimuksen tuloksia julkaistaan kuukausittain, neljännesvuosittain ja vuosittain. Neljännesvuosi- ja vuositulokset ovat kuukausitulosten keskiarvoja eli ne kuvaavat tilannetta ko. tutkimusjakson ”keskimääräisellä” viikolla. Työpanosta koskevat tiedot ovat jaksojen tulosten summia. Julkaistavat tiedot ovat lopullisia. Ainoastaan kausitasoitus muuttaa hieman viimeisimpiä kausitasoitettuja kuukausituloksia. Kuukausitiedot julkaistaan noin kolmen viikon kuluttua tutkimuskuukauden päättymisestä. Neljännesvuositiedot julkaistaan samanaikaisesti kunkin vuosineljänneksen viimeisen kuukauden tietojen kanssa. Neljännesvuositiedot ovat tilastollisesti kuukausitietoja luotettavampia ja sisältävät yksityiskohtaisempia tietoja, muun muassa työllisyys- ja työpanostiedot toimialoittain sekä tarkempia alueittaisia tietoja. Yksityiskohtaisimmat tulokset julkaistaan vuositilastossa. EU:n tilastovirastolle, Eurostatille, toimitetaan neljännesvuosittain aineisto, josta laaditaan EU:n jäsenmaita koskevia tilastoja.

5. Tietojen saatavuus ja läpinäkyvyys/selkeys

Työvoimatutkimuksen tulokset julkaistaan Suomen virallisen tilaston Työmarkkinat -sarjassa. Keskeisimmät kuukausi- ja neljännesvuosi- ja vuositulokset julkistetaan määräpäivinä Internetissä työvoimatutkimuksen kotisivulla <http://tilastokeskus.fi/tyovoimatutkimus>. Kotisivun linkeistä löytyvät muun muassa tilaston kuvaus, käsitteet ja määritelmät sekä työvoimatutkimuksen maksuttomat tilastotietokantataulukot (StatFin). Tietoja on saatavissa internetin kautta myös Tilastokeskuksen maksullisesta aikasarjatietokannasta (ASTIKA). Eurostat julkaisee työvoimatutkimuksen neljännesvuosi- ja vuositietoja omilla internet-sivuillaan.

Työvoimatilaston vuosijulkaisu sisältää katsauksen kuluneeseen tilastovuoteen, keskeisten käsitteiden määritelmät, käytettyjen luokitusten kuvaukset, aikasarja- ja vuositaulukoita sekä tämän työvoimatutkimuksen laatuselosteen. Työvoimatutkimuksen tietoja julkaistaan lisäksi säännöllisesti Suomen tilastollisessa vuosikirjassa sekä Tilastokatsauksessa. Maksullisia erityisselvityksiä voi tiedustella työvoimatutkimuksen tietopalvelusta.

Työvoimatutkimuksen tietoja ei luovuteta tunnistettavassa muodossa Tilastokeskuksen ulkopuolelle (Tilastolaki 280/2004, Henkilötietolaki 523/1999). Aineiston luovuttaminen on mahdollista ainoastaan erillisen käyttöluopapäätöksen perusteella ja tunnistetiedot poistettuna tieteellistä tutkimusta ja tilastollisia selvityksiä varten. EU-työvoimatutkimusta varten muokatut aineistot toimitetaan EU:n tilastovirastolle ilman tunnistetietoja. Työvoimatutkimuksen tiedot suojataan Tilastokeskuksen tietosuojajohtajassa määritellyn suojausluokan mukaan. Rekisteriseloste on nähtävissä osoitteessa: http://www.tilastokeskus.fi/meta/rekisteriselosteet/rekisteriseloste_tyovoimatutkimus.html.

Tietopalvelu tyovoimatutkimus@tilastokeskus.fi ja puh. 029 551 1000.

6. Tilastojen vertailukelpoisuus

Kuukausittainen työvoimatutkimus, aluksi nimellä työvoimatiedustelu, on ollut käynnissä vuodesta 1959 alkaen. Tänä aikana sen tietosisältöä, tiedonkeruutapoja ja menetelmiä on kehitetty useaan otteeseen. Keskeisimmistä tiedoista on vertailukelpoinen aikasarja vuodesta 1989 asti.

Alkuun tietosisällöltään melko suppean tutkimuksen tiedot kerättiin postikyselynä. Vuonna 1976 tietosisältö laajeni ja menetelmää uudistettiin. Vuosina 1977–1993 tutkimus koostui kuukausitiedustelusta sekä sitä täydentävästä erillisestä puhelimitse tehdystä vuosihaastattelusta. Kuukausitiedustelun tiedonkeruu muutettiin vuonna 1983 postikyselystä puhelinhaastatteluksi, minkä ansiosta vastauskato pieneni noin 30 prosentista 4 prosenttiin.

Suomen liityttyä Euroopan unioniin työvoimatutkimus harmonisoitiin Euroopan unionin yhteiseen työvoimatutkimukseen. Aluksi vuosina 1995–1998 EU-työvoimatutkimuksen tiedot kerättiin erillisenä haastattelututkimuksena keväisin maaliskuu–toukokuussa. Kuukausitutkimus uudistettiin asteittain vastaamaan EU-työvoimatutkimusta. Vuonna 1997 kuukausitutkimuksen sisältö laajentui, tiedonkeruu muuttui tietokoneavusteiseksi puhelinhaastatteluksi (CATI) sekä käsitteet ja määritelmät yhdenmukaistettiin vastaamaan entistä paremmin Euroopan unionin ja YK:n työjärjestön ILO:n ohjeita ja suosituksia. Työttömän määritelmää tarkistettiin vielä toukokuussa 1998 ja julkaistut aikasarjat korjattiin vuodesta 1989 alkaen taannehtivasti uudistettujen määritelmien mukaisiksi.

Huhtikuussa 1999 työvoimatutkimuksen tietosisältö laajeni edelleen, kun kuukausitutkimus ja EU-työvoimatutkimus yhdistyivät yhdeksi jatkuvaksi työvoimatutkimukseksi. Vuoden 2000 alusta siirryttiin jatkuvaan tutkimusviikkoon, kun aiemmin kunkin kuukauden tiedot kerättiin yhdeltä tutkimusviikolta. Jatkuvaan tutkimusviikkoon siirtyminen vaikutti työpäivä- ja työtuntitietoihin, minkä vuoksi ne eivät ole vuodesta 2000 eteenpäin täysin vertailukelpoisia aiempiin tietoihin. Vuodesta 2003 alkaen tutkimuksen tietosisältö laajeni osaotokselta kerättävällä kotitalousosalla. Vuonna 2008 otettiin käyttöön uusi tiedonkeruulomake: tutkimuksen tietosisältö muuttui hieman ja osa tiedoista siirryttiin keräämään osaotokselta, jolta kerättyjä tietoja käytetään vain vuositietoina.

7. Selkeys ja eheys/yhtenäisyys

Työvoimatutkimuksen lisäksi työmarkkinoihin liittyviä Tilastokeskuksen tilastoja ovat avointen työpaikkojen tilasto, työolotutkimus, työtaistelutilasto, työtapaturmatilasto sekä työssäkäyntitilasto.

Näistä työssäkäyntitilasto tuottaa tietoja väestön toiminnasta suhteessa työmarkkinoihin. Sen tiedot poikkeavat tiedonkeruutavasta sekä työllisten ja työttömien määrittelystä johtuen jonkin verran työvoimatutkimuksen tiedoista. Työssäkäyntitilasto on eri viranomaisten rekisteritietoihin pohjautuva kokonaisaineisto. Työssäkäyntitilaston tiedot henkilön toiminnasta koskevat pääosin vuoden viimeistä viikkoa. Tilaston tiedot työttömyydestä perustuvat työ- ja elinkeinoministeriön työnhakijarekisteriin. Tilaston valmistuminen kestää runsaan 1 1/2 vuotta, ennakkotietojen valmistuminen noin vuoden. Koska työssäkäyntitilasto on kokonaisaineisto, tarjoaa se työvoimatutkimusta paremmin aluetietoja (myös kuntakohtaisia) sekä tietoja pienistä väestöryhmistä, esimerkiksi pienistä toimialoista ja ammattialoista. Hallinnollisiin rekistereihin perustuvan työssäkäyntitilaston käsitteet eivät ole kansainvälisesti vertailukelpoisia.

Työvoimatutkimuksen tietoja käytetään Tilastokeskuksen kansantalouden tilinpidossa. Muun muassa tämän vuoksi työvoimatutkimuksen keskeisten käsitteiden, kuten väestö, työllisyys ja työtunnit, määrittelemisessä noudatetaan mahdollisimman pitkälle kansantalouden tilinpidon suosituksia (YK:n System of National Accounts, SNA ja European System of Accounts, ESA). Työvoimatutkimuksessa julkisen sektorin määrittely poikkeaa jonkin verran kansantalouden tilinpidon sektoriluokittelusta. Asevelvolliset luokitellaan kansantalouden tilinpidossa ILO:n suosituksen mukaan työllisiksi, kun taas työvoimatutkimuksessa asevelvolliset ovat työvoiman ulkopuolella.

Euroopan unionin tilastoviraston, Eurostatin, julkaisemat Suomen työvoimatutkimuksen tulokset eroavat Suomessa julkaistuista siten, että asevelvolliset eivät ole lainkaan mukana Eurostatin tiedoissa. Useimmissa EU-maissa asevelvolliset eivät kuulu työvoimatutkimuksen kohdejoukkoon eli yksityisissä kotitalouksissa asuvaan väestöön. Tämä aiheuttaa eroja etenkin 15–24-vuotiaita koskeviin tuloksiin. Suomen julkaisemissa luvuissa asevelvollisuutta suorittavat ovat mukana työvoiman ulkopuolisessa väestössä. Joissain tapauksissa eroja voi tulla siitä, että Eurostatin luvuissa on mukana koko yksityisissä kotitalouksissa asuva väestö iästä riippumatta ja Suomessa 15–74-vuotias väestö.

Myös työ- ja elinkeinoministeriö julkaisee tietoja työttömistä työnhakijoista. Työ- ja elinkeinoministeriön tiedot perustuvat rekisteripohjaiseen työnvälitystilastoon, joka kuvaa kuukauden viimeistä arkipäivää. Työnvälitystilaston työttömyyden määrittely perustuu lainsäädäntöön ja hallinnollisiin määräyksiin, minkä vuoksi tilastotiedot eivät ole kansainvälisesti vertailukelpoisia. Työnvälitystilastossa työttömältä ei edellytetä yhtä aktiivista työnhakua kuin työvoimatutkimuksessa. Myös opiskelijoiden hyväksymisessä työttömiksi on eroja. Tietoja tilastojen välisistä eroista on selitetty tarkemmin osoitteessa:
http://tilastokeskus.fi/til/tyti/tyti_2013-04-04_men_002.html.

Lisätietoja

Tuomas Remes 029 551 3682

Joanna Viinikka 029 551 3796

Vastaava tilastojohtaja:

Riitta Harala

tyovoimatutkimus@tilastokeskus.fi

www.tilastokeskus.fi

Lähde: Työvoimatutkimus 2015, helmikuu. Tilastokeskus

Asiakaspalaute: www.tilastokeskus.fi/palaute

Tietopalvelu ja viestintä, Tilastokeskus
puh. 029 551 2220
www.tilastokeskus.fi

Julkaisutilaukset, Edita Publishing Oy
puh. 020 450 05
asiakaspalvelu.publishing@edita.fi
www.editapublishing.fi

ISSN 1796-0479
= Suomen virallinen tilasto
ISSN 1798-7830 (pdf)