

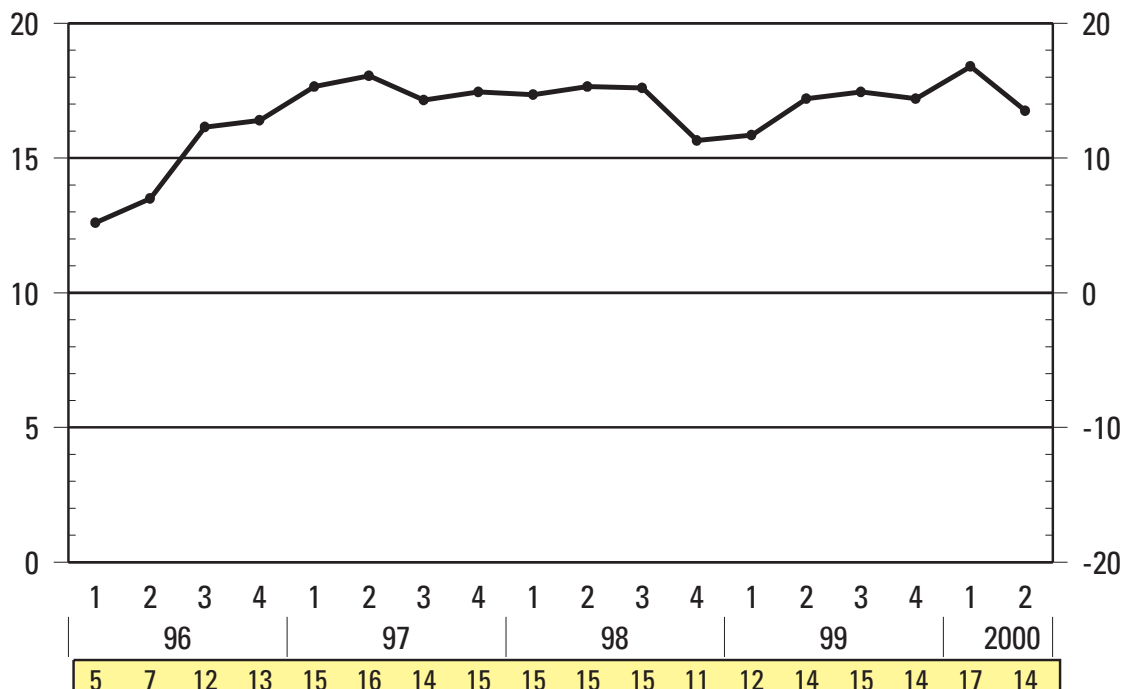
# Kuluttajabarometri maakunnittain

2000, 2. neljännes

Lisätietoja: Pellervo Marja-aho

Vastaava tilastojohtaja: Markku Suur-Kujala

## Kuluttajien luottamusindikaattori



Vuosineljännes ja indikaattorin pisteluku

# Sisällys

Sivu

Katsaus	3
Tutkimusmenetelmä	8

## **Kuviot**

1. Suomen taloudellinen tilanne nyt vs. 12 kk sitten	9
2. Suomen taloudellinen tilanne 12 kk kuluttua vs. nyt	10
3. Työttömien määrä 12 kk kuluttua nykyhetkeen verrattuna	11
4. Elinkustannukset nyt verrattuna 12 kk sitten	12
5. Kuluttajahinnat 12 kk kuluttua vs. nyt	13
6. Oman talouden tilanne nyt verrattuna 12 kk sitten	14
7. Oman talouden tilanne 12 kk kuluttua verrattuna nykyhetkeen	15
8. Ajankohdan edullisuus suurempiin hankintoihin	16
9. Aikooko talous hankkia omistusasunnon seuraavien 12 kk aikana	17
10. Aikooko talous hankkia henkilöauton seuraavien 6 kk aikana	18
11. Ostoaikomukset eräissä kulutusryhmissä seuraavien 6 kk aikana, maakunnittain	19
12. Millainen ajankohta on säästämisen kannalta	20
13. Miten todennäköisesti talous säästää seuraavien 12 kk aikana	21
14. Millainen ajankohta on luotonoton kannalta	22
15. Aikooko talous ottaa luottoa seuraavien 12 kk aikana	23

# Katsaus

Vuoden 2000 toisen neljänneksen tulokset perustuvat kotitalouksien haastatteluihin viikoilla 14–15, 18–19 ja 23–24 vuonna 2000.

## Suomen talouskehitys

### Mennyt vuosi (kuvio 1, sivu 9)

Kuviosta 1 käy ilmi miten kuluttajat ovat arvioineet Suomen talouskehitystä. Mittarina käytetään kuluttajien vastauksista johdettua saldolukua. Saldoluvun laskentaperiaate on esitetty sivulla 8. Vuoden 1998 syksyllä kuluttajien arviot alkoivat heikentyä. 1. neljänneksellä 1999 saldoluvun arvo oli laskenut +13:een. Kesällä -99 kuluttajien arviot paranivat. Saldoluku on sen jälkeen liikkunut enimmäkseen +20:n ja +25:n välillä. Kuluvan vuoden 2. neljänneksellä pisteluku oli +22. Puolet vastaajista arvioi maan talouden parantuneen edellisten 12 kuukauden aikana. Neljä kymmenestä arvioi sen pysyneen ennallaan. Seitsemän sadasta arvioi sen huonontuneen. Eri alueista tyytyväisimpiä olivat Uudenmaan maakunnan asukkaat. Maatalousyrittäjät pitävät talouskehitystä heikompana kuin yrittäjät tai toimihenkilöt.

### Tuleva vuosi (kuvio 2, sivu 10)

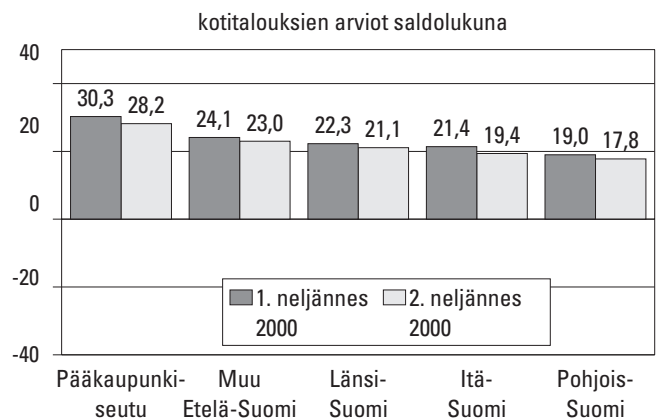
Kuluttajien arviot maan tulevasta taloudesta heikkenivät nopeasti vuoden 1998 syksyllä. Kevästä -99 lähtien arviot ovat parantuneet. Vuoden 2000 toisella neljänneksellä pisteluku oli +11. Rungas kolmannes vastaajista ennusti maan talouden paranevan ja yksi kymmenestä huononevan seuraavan vuoden aikana. Joka toinen arvioi talouden olevan vuoden kuluttua ennallaan. Luottavaisimpia talouden tulevaan kehitykseen oltiin Etelä-Karjalassa. Pessimistisimmät löytyvät Itä-uudelta maalta. Ikäryhmistä tyytyväisimpiä ovat 15–29-vuotiaat

## Oman talouden kehitys

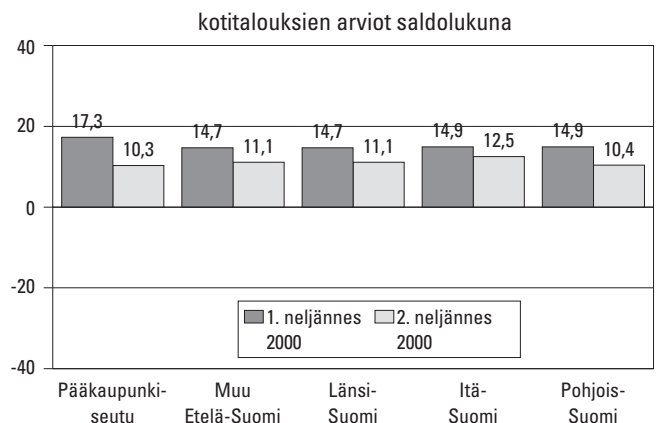
### Mennyt vuosi (kuvio 6, sivu 14)

Kotitalouksien talous heikkeni lamavuosina. Sitä kesti haastattelujen mukaan vuoden 1996 puoliväliin asti. Kesästä 1996 alkaen kotitaloudet ovat arvioineet taloutensa jatkuvasti parantuneen. Vuoden 2000 toisella neljänneksellä osoittimen arvo oli +8. Rungas neljännes katsoi taloutensa parantuneen edellisten 12 kuukauden aikana. Kuusi kymmenestä arvioi sen pysyneen ennallaan ja viisitoista sadasta huonontuneen. Eri alueista tyytyväisimpiä olivat Uudenmaan ja Keski-Pohjanmaan maakuntien asukkaat. Itä-Uusimaalaiset ja Ahvenanmaalaiset katsoivat taloutensa heikentyneen. Alle 50-vuotiaat katsoivat taloutensa parantuneen, tätä vanhemmat sen pysyneen ennallaan tai hieman heikentyneen.

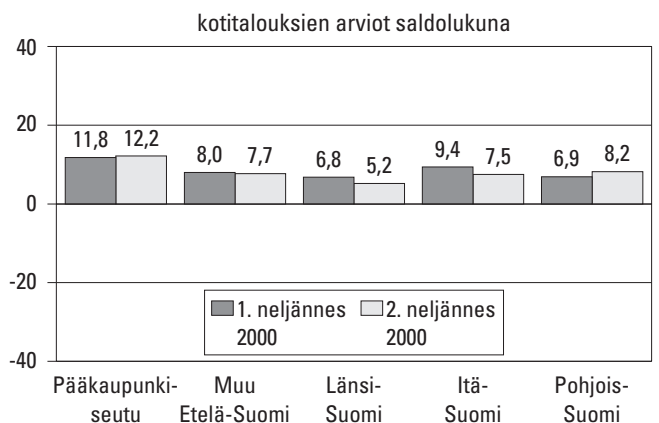
### Alueittaiset arviot Suomen talouskehityksestä edellisten 12 kk aikana



### Alueittaiset ennusteet Suomen talouskehityksestä seuraavien 12 kk aikana



### Alueittaiset arviot oman talouden kehityksestä edellisten 12 kk aikana



## Tuleva vuosi (kuvio 7, sivu 15)

Kuluttajat ovat olleet omien talousnäkömiensä suhteen toiveikkaita jo kuutisen vuotta. Toisella neljänneksellä talousodotuksia mittaava saldoluku oli +11. Kolme kymmenestä arvioi taloutensa paranevan ja yksi kymmenestä huononevan. Kuusi kymmenestä uskoi taloutensa olevan vuoden kuluttua ennallaan. Luottavaimpia olivat Lapin ja Uudenmaan asukkaat.

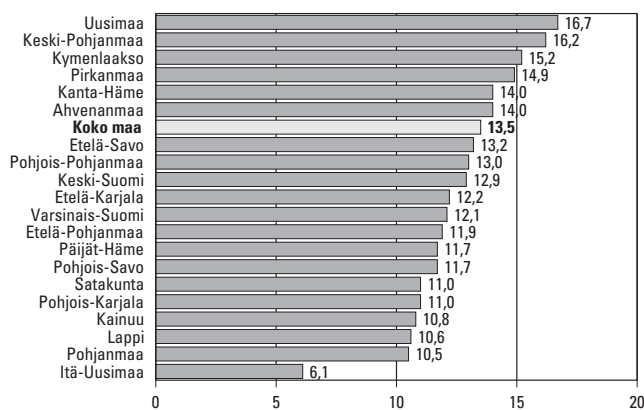
## Ostamisen edullisuus (kuvio 8, sivu 16)

Ostamisen edullisuutta mittaavan osoittimen arvo oli toisella neljänneksellä +16. Edullisimpana ajankohtaa pidettiin Ahvenanmaalla. Pohjois-Karjalan ja Itä-Uudenmaan maakuntien asukkaat eivät pitäneet ajankohtaa erityisen otollisena suurempiin hankintoihin.

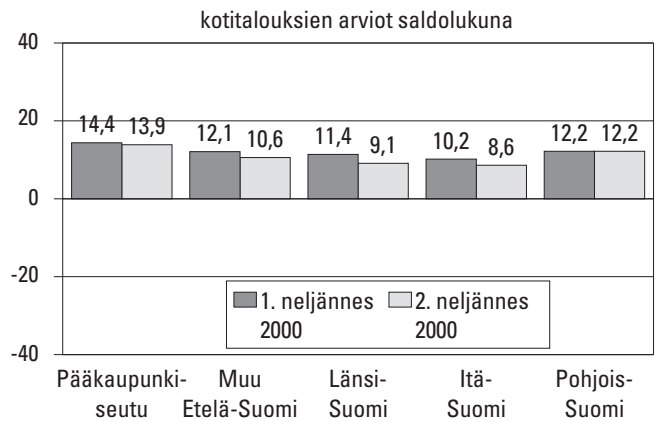
## Kuluttajien luottamusindikaattori (etukansi)

Kuluttajien luottamusindikaattori lasketaan edellä käsiteltyjen osoittimien aritmeettisena keskiarvona. Laskentaperiaate esitetään sivulla 8. Toisella neljänneksellä luottamusindikaattorin arvo oli +13,5. Mielialat olivat Uudellamaalla ja Keski-Pohjanmaalla muita alueita paremmat. Itä-Uudenmaan mielialat olivat alueista selvästi heikoimmat. Väestöryhmistä luottavaimpia olivat palkansaajat ja vähiten luottavaisia työttömät ja eläkeläiset.

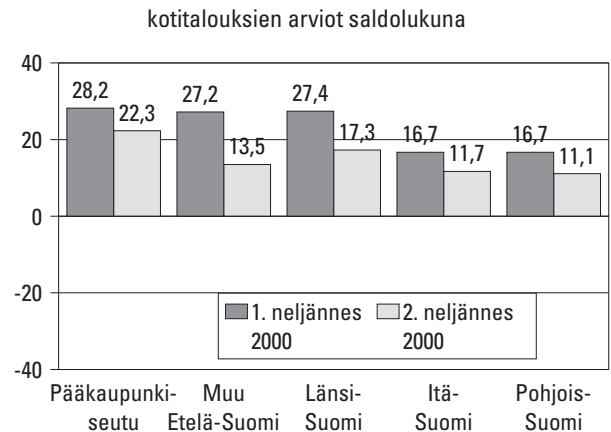
### Kuluttajien luottamusindikaattori maakunnittain, 2. neljännes 2000



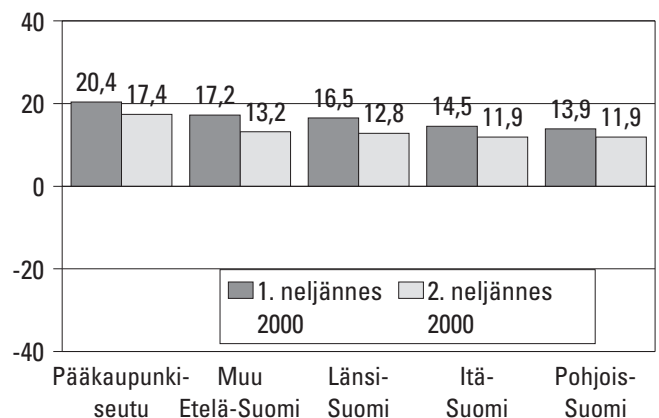
### Alueittaiset ennusteet oman talouden kehityksestä seuraavien 12 kk aikana



### Alueittaiset arviot ostamisen edullisuudesta



### Kuluttajien luottamusindikaattori suuralueittain



## Työttömyys (kuvio 3, sivu11)

Toisella neljänneksellä vähän alle puolet vastaajista arvioi työttömyyden vähenevän seuraavien 12 kuukauden aikana. Työttömyyden kasvua povasi runsas kymmenes. Työttömyysodotuksia mittaavan osoittimen arvo oli -17.

## Kuluttajahinnat

### Mennyt vuosi (kuvio 4, sivu12)

Kuluttajabarometri mittaa myös miten suomalaiset seuraavat kuluttajahintojen tai elinkustannusten muutoksia. Kuluttajia pyydetään arvioimaan kuinka monta prosenttia kuluttajahinnat ovat muuttuneet viimeisten 12 kuukauden aikana. Hintojen vuosimuutokseksi arvioitiin toisella neljänneksellä +2,6 prosenttia. Tilastokeskuksen mittaama kuluttajahintaindeksin vuosimuutos oli samana aikana +2,8 prosenttia.

### Tuleva vuosi (kuvio 5, sivu 13)

Kuluttajia pyydetään myös arvioimaan kuinka monta prosenttia hinnat tulevat seuraavien 12 kuukauden aikana muuttumaan. Hintojen muutokseksi seuraavien 12 kuukauden aikana ennustettiin toisella neljänneksellä +2,7 prosenttia.

## Ostoaikomukset

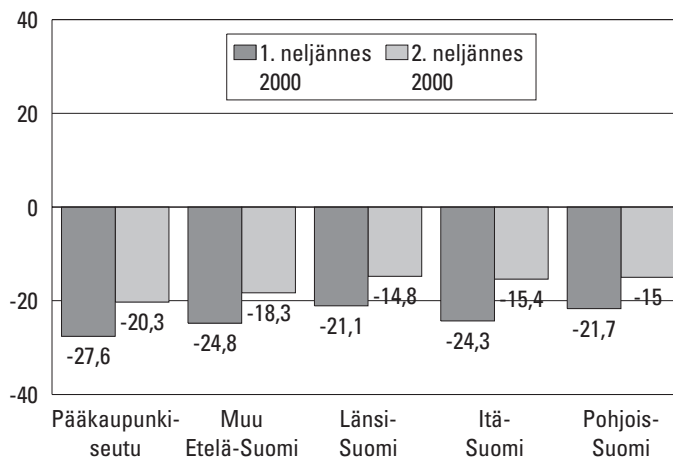
Ostoaikomukset koskevat seuraavaa puolta vuotta. Poikkeuksena omistusasunto, jonka osalta suunnittelujakso on 12 kuukautta. Huhtikuusta 1998 lähtien asunnon ostoa koskeva kysymys muuttui siten, että 12 kuukauden kysymys esitetään haastattelussa tarkennuksena pitemmän suunnittelujakson (24 kk) kysymykselle. Muutoksella saattaa olla vaikutusta vastausjakaumiin.

### Omistusasunto (kuvio 9, sivu17)

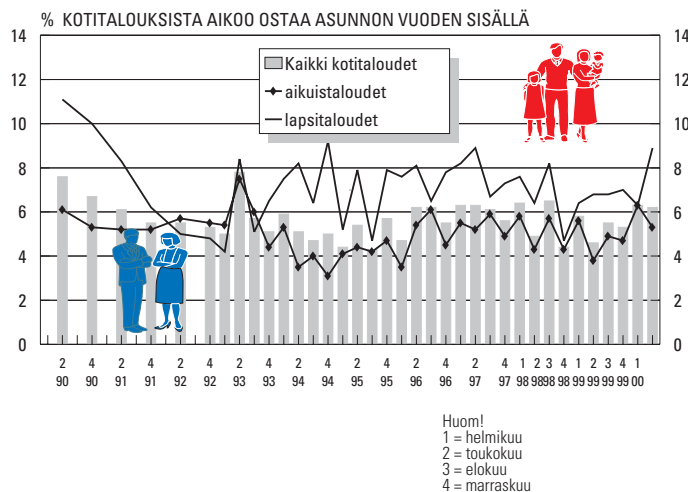
Asuntokaupan vilkkaina vuosina 1980-luvun lopulla asunnon ostoa suunnitelti joka kymmenes kotitalous. Tämän jälkeen ostoaiheet laskivat muutaman vuoden ajan. Vuoden 1995 lopulta lähtien ostoaiheet alkoivat pikkuhiljaa nousta. Vuoden 1999 jälkipuoliskolla ne laskivat hieman mutta nousivat kuluvan vuoden alkupuoliskolla. Toisella neljänneksellä 2000 uudella haastattelutavalla tehdyn kyselyn mukaan 5,9 prosenttia vastaajista aikoi ostaa asunnon vuoden sisällä. Eri ikäisistä 25-34-vuotiailla on eniten asunnon ostoaikeita, 11,4 prosenttia. Pääkaupunkiseudulla ostoa suunnittelee yksi talous kymmenestä, Kainuussa yksi talous sadasta.

Barometri selvittää myös asunnon hankinnan rahoitustapoja. Tärkeimmät rahoitustavat ja niiden osuudet olivat: pankkilaina 39 %, nykyisen asunnon myyntitulo 37 % ja omat säästöt 16 %.

## Työttömyysodotukset alueittain



## Asunnon ostoaiheet 1990–1999



### Henkilöauto (kuvio 10, sivu 18)

Huhtikuussa 1998 auton hankintaa koskeva kysymys muuttui siten, että 6 kuukauden kysymys esitetään haastattelussa tarkennuksena pitemmän suunnittelujakson (24 kk) kysymykselle. Muutoksella saattaa olla vaikutusta vastausjakaumiin. 9,7 prosenttia talouksista suunnitelti toisella neljänneksellä ostavansa tai vaihtavansa henkilöauton puolen vuoden sisällä. Tämän mukaan kotitaloudet ostaisivat puolessa vuodessa noin 230 000 henkilöautoa. Näistä uusia autoja olisi 55 000 ja käytettyjä autoja noin 175 000 kappaletta. Lapsiperheillä oli muita enemmän ostoaikeita, 14 %. Yksinasuvilla osuus oli 7 prosenttia ja muilla talouksilla 10 prosenttia.

Neljä kymmenestä aikoi rahoittaa autonsa oston pääasiassa nykyisen auton myyntitulolla, kolme kymmenestä säästöillään. 14 prosenttia aikoi turvautua osamaksukauppaan ja yhtä moni aikoi käyttää pankkilainaa.

## Lomamatkat ja vapaa-aika

43 % kotitalouksista suunnitteli toisella neljänneksellä tekevänsä ulkomaan lomamatkan puolen vuoden sisällä. Muita useammin ulkomaan lomamatkaa suunnittelivat ruuhka-Suomen asukkaat. Kärjessä on Uusimaa, 60 %. Vähiten matkoja suunniteltiin Kainuussa, 25 %. Kotimaan lomamatkaa puolen vuoden sisällä suunnitteli 63 prosenttia kotitalouksista. Muita enemmän näitä suunnitelmia oli pohjoisessa asuvilla. Kotimaan lomalle aikovia oli eniten Keski-Pohjanmaalla, 83 prosenttia. Vähiten kotimaan lomamatkoja suunniteltiin Ahvenanmaalla, 38 prosenttia.

Muun kulkuvälineen kuin auton aikoi hankkia 16 % ja kalliita harrastus- ja urheiluvälineitä 17 % kotitalouksista. Vapaa-ajan asunnon hankintaa suunnitteli kolme kotitaloutta sadasta. Ostoaikomuksia oli muita enemmän lapsiperheillä.

## Koti, asuminen

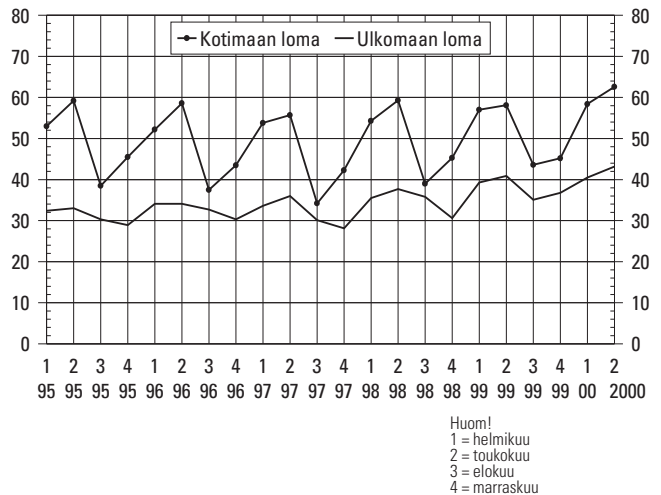
Kodin sisustamista seuraavan puolen vuoden sisällä suunnitteli 44 % kotitalouksista. Kodin sisustaminen on erityisen ajankohtaista kun nuori siirtyy omaan talouteen tai kun perheeseen syntyy lapsia. Opiskelijoiden talouksista kaksi kolmesta, lapsiperheistä yli puolet ja eläkeläisistä joka viides aikoo sisustaa kotiaan.

Asuntoremonttia suunnitteli 28 prosenttia talouksista. Lapsiperheiden (37 %) suunnitelmissa se oli selvästi useammin kuin yksinasuvilla (18 %).

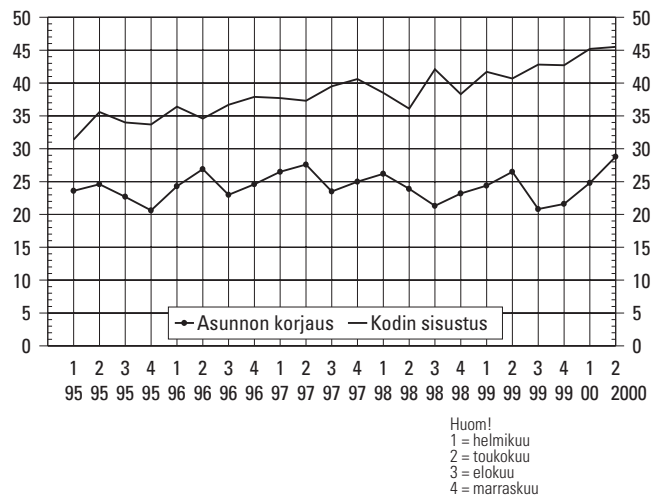
Kodinkoneita aikoi hankkia joka neljäs talous. Hankinta-aikomukset vähenevät iän myötä. Alle 35-vuotiaiden talouksista joka kolmas mutta yli 65-vuotiaiden talouksista vain joka kymmenes aikoi hankkia kodinkoneita puolen vuoden sisällä.

Viihde-elektroniikkaa aikoi hankkia kolme kymmenestä taloudesta. Hankinta-aikomuksia oli eniten opiskelijatalouksissa (60 %). Yli 55-vuotiaista samaa suunnitteli noin joka kymmenes.

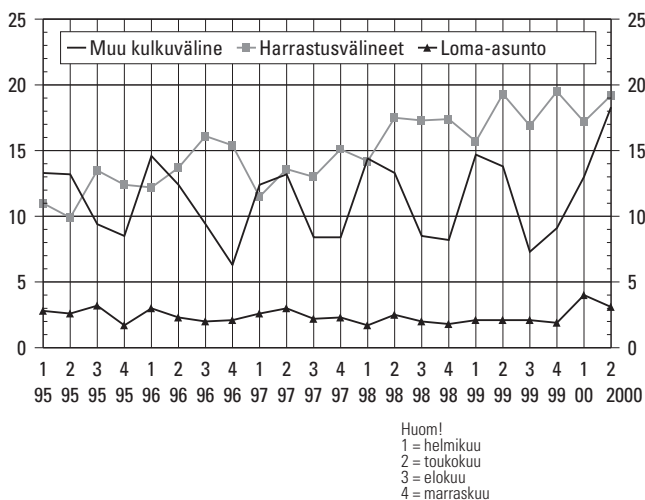
## % kotitalouksista aikoo tehdä lomamatkan 6 kk sisällä



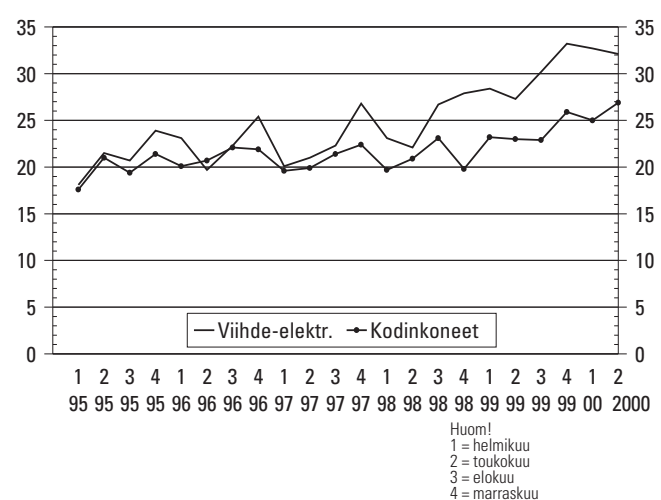
## % kotitalouksista aikoo käyttää rahaa seuraaviin menokohteisiin



## % kotitalouksista aikoo käyttää rahaa seuraaviin menokohteisiin



## % kotitalouksista aikoo käyttää rahaa seuraaviin menokohteisiin



## Säästäminen (kuviot 12–13, sivut 20–21)

Säästämisen edullisuutta arvioitaessa joudutaan arvioimaan eri sijoituskohteiden edullisuutta. Pankkitalletusten reaalikorot ovat laskeneet eivätkä houkuta sijoittajia entiseen tapaan. Viime aikoina kuluttajat ovatkin kiinnostuneet arvopaperisäästämisestä. Säästämisen edullisuutta mittaava saldoluku on noussut vuoden verran ja oli tämän vuoden toisella neljänneksellä + 11. Noin 70 prosenttia kotitalouksista (1,6 milj. taloutta) ilmoitti todennäköisesti säästävänsä seuraavan vuoden aikana. Säästämiseen voi olla useita syitä. Tavallisin syy on pahan päivän varalle säästäminen (1 185 000 taloutta). Lomanviettoa (1 070 000 taloutta) tai velan hoitoa (780 000 taloutta) varten säästetään myös yleisesti. Kestokulutushyödykkeitä varten säästää 735 000, vanhuuden varalle 645 000 ja asuntoon etukäteen 270 000 taloutta.

Rahat aiotaan useimmiten sijoittaa pankkitilille (1 050 000 taloutta). Muut sijoitusmuodot ja talouksien määrät olivat: pörssiosakkeet 350 000, obligaatiot tai muut joukkovelkakirjat 120 000, sijoitusrahastot tai muut arvopaperit 410 000, säästövakuutukset 220 000, kiinteä omaisuus 290 000, asunto-osake 210 000, vapaa-ajan asunto 135 000 taide- ja arvoesineet 125 000 ja muu sijoitusmuoto 60 000 taloutta.

Kotitalouksilta kysytään myös niiden rahatilannetta. Tämän vuoden toisella neljänneksellä kotitaloudet kuvasivat rahatilannettaan seuraavasti: "talous velkaantuu": 2,5 %, "kulutukseen joudutaan käyttämään säästöjä": 4,2 %, "rahat riittävät nipin napin": 39 %, "talous pystyy säästämään hieman": 47,3 % ja "talous pystyy säästämään paljon": 6,6 % kotitalouksista.

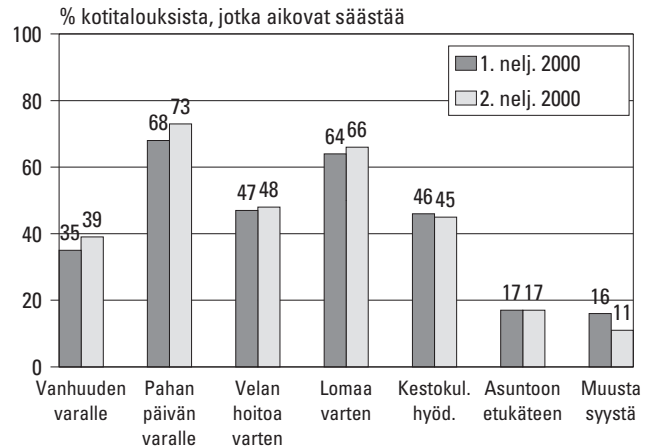
## Luotonotto (kuviot 14–15, sivut 22–23)

Arviot lainanoton edullisuudesta seurailevat lainakorkojen muutoksia. Kaksi kolmesta piti ajankohtaa otollisena lainanotolle. Lainanoton edullisuutta mittaava saldoluku on laskenut vuoden verran ja oli toisella neljänneksellä + 16.

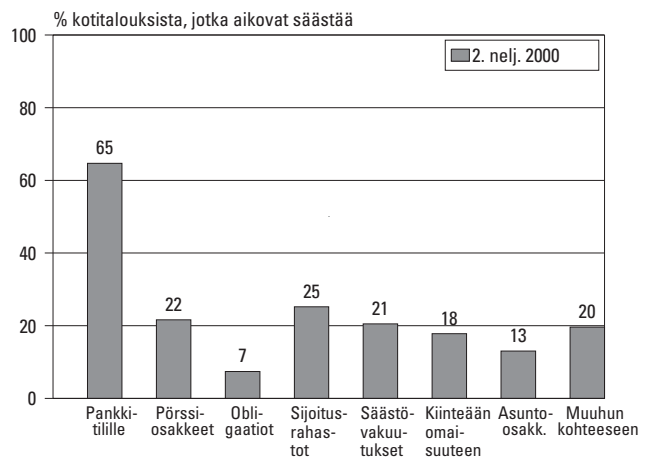
Toisella neljänneksellä 13,5 prosenttia kotitalouksista (318 000 taloutta) aikoi ottaa lainaa seuraavien 12 kuukauden aikana. Opiskelijoista 22 prosenttia aikoi ottaa lainaa.

Luottoa voidaan ottaa yhteen tai useampaan tarkoitukseen. Toisella neljänneksellä luottoa aiottiin ottaa eri tarkoituksiin seuraavasti: kestokulutustavarat 35, asunto-osake 26, kiinteä omaisuus 22, opinnot 16, arvopaperit 1,7 ja muu käyttötarkoitus 18 prosenttia lainanottoa suunnittelevista talouksista.

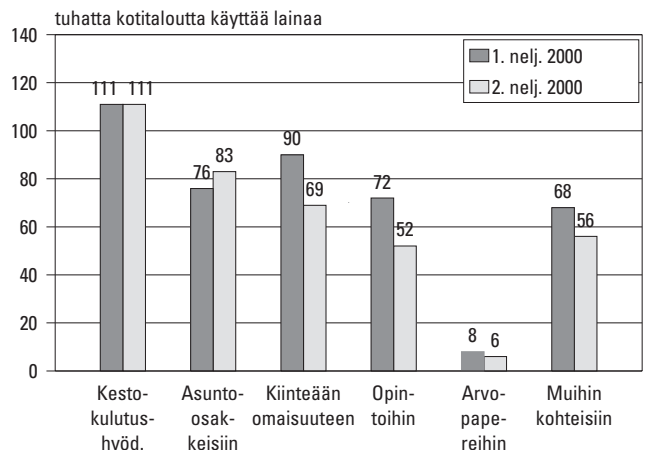
## Mihin tarkoitukseen kotitaloudet säästävät?



## Säästöjen sijoituskohteet



## Mihin kotitaloudet aikovat ottaa lainaa?





# Tutkimusmenetelmä

Kuluttajabarometrin avulla mitataan suomalaisten mielikuvia yleisestä ja oman kotitalouden taloudellisesta kehityksestä sekä aikomuksista tehdä suurempia hankintoja, säästää tai ottaa luottoa. Ensimmäinen kuluttajabarometritutkimus tehtiin marraskuussa 1987. Vuoteen 1991 asti se tehtiin kaksi kertaa vuodessa – touko- ja marraskuussa. Vuonna 1992 tutkimuskerrat nostettiin neljään. Tutkimuskuukaudet olivat helmi-, touko-, elo- ja marraskuu. Lokakuusta 1995 alkaen tiedot on kerätty EU:n komission toimeksiannosta joka kuukausi.

Kuluttajabarometrin kysymykset ovat aina olleet suurimmaksi osaksi vertailukelpoiset vastaavien kansainvälisten tutkimusten kanssa. Lokakuussa 1995 keskeisimmät kysymykset yhdenmukaistettiin EU-maiden harmonisoidun kuluttajasurveyn 15 kysymyksen kanssa. Tämä aiheutti pieniä muutoksia kuluttajabarometrin tietosisältöön. EU-kysymysten lisäksi nykyinen kuluttajabarometri sisältää parikymmentä Suomen omaa kysymystä, jotka ovat olleet mukana alusta lähtien.

## Tietojen keruu

Kuluttajabarometrin tiedot kerättiin joulukuuhun 1999 asti Tilastokeskuksen työvoimatutkimuksen yhteydessä. Tutkimuksessa käytettiin kuutta rotatoivaa paneelia. Samalle henkilölle esitettiin kysymykset kolme kertaa puolen vuoden välein ja kohdehenkilöistä oli joka kuukausi uusia noin kolmannes. Tilastokeskuksen kenttähaastattelijat tekivät haastattelut (puhelimitse) eri puolilla Suomea.

Tammikuusta 2000 alkaen kuluttajabarometrin kohteena on kuukausittain kokonaan vaihtuva henkilöotos. Samaa otosta käytetään myös suomalaisten matkailututkimuksen ym. kyselyjen tiedonkeruussa. Kaikki haastattelut tehdään nyt keskitetysti Tilastokeskuksen puhelinhaastattelu- eli CATI-keskuksesta. Tutkimusalueena on edelleen koko maa. Vastaajat edustavat Suomen 15–74-vuotiasta väestöä iän, sukupuolen, asuinläänin ja äidinkielen suhteen. Edellä kuvatulla tiedonkeruumenetelmän muutoksella on jonkin verran vaikutusta kuluttajabarometrin vastausjakaumiin.

Maakunnittainen neljännesvuositarkastelu on tehty ottamalla tutkimukseen mukaan huhti-, touko ja kesä-

kuun haastatteluaineisto. Kuluttajabarometrin netto-otoskoko oli vuoden 2000 toisella neljänneksellä 6 577 henkilöä. Vastauksia saatiin 4 878, joten tutkimuksen nettokato oli 25,8 prosenttia. Itä-Uudenmaan, Keski-Pohjanmaan, Kainuun ja Ahvenanmaan luvut eivät ole haastattelujen pienen määrän takia yhtä luotettavia kuin muiden maakuntien luvut.

## Luottamusindikaattori

Kuluttajien luottamusindikaattori saadaan Euroopan Unionin alueella sovellettavan laskentatavan mukaisesti seuraavien kysymysten saldoluvuista:

Suomen taloudellinen tilanne tällä hetkellä verrattuna 12 kuukautta sitten vallinneeseen tilanteeseen

- Suomen taloudellinen tilanne 12 kuukauden kuluttua verrattuna tällä hetkellä vallitsevaan tilanteeseen
- Oma taloudellinen tilanne tällä hetkellä verrattuna 12 kuukautta sitten vallinneeseen tilanteeseen
- Oma taloudellinen tilanne 12 kuukauden kuluttua verrattuna tällä hetkellä vallitsevaan tilanteeseen
- Ajankohdan edullisuus suurempiin hankintoihin.

Saldoluvut lasketaan yhteen ja jaetaan viidellä. Saldolukujen ja kuluttajien luottamusindikaattorin arvoalue on (–100, 100).

## Saldoluku

Tutkimuksesta laadituissa kuvioissa viitataan saldolukuihin. Laskentaperiaate on seuraava: Haastateltavilta kysytään: “Millainen on mielestänne Suomen taloudellinen tilanne tällä hetkellä verrattuna 12 kuukautta sitten vallinneeseen tilanteeseen?” Vastausvaihtoehdot on esitetty oheisessa taulukossa. Kunkin vastausvaihtoehdon prosenttiosuus kerrotaan sen painokertoimella. Tulojen summana saadaan saldoluku. Esimerkkinä kuvio 1, sivu 9: Suomen taloudellinen tilanne nyt verrattuna 12 kuukautta sitten, 2. neljännes 2000.

Vastaus	%-osuus	Paino-kerroin	Tulo
Paljon parempi	2,7	1	2,7
Jonkin verran parempi	47,3	0,5	23,6
Samanlainen	40,6	0	0
Jonkin verran huonompi	6,5	–0,5	–3,2
Paljon huonompi	0,9	–1	–0,9
Ei osaa sanoa	2,0	0	0
<b>Yhteensä</b>	<b>100</b>		<b>22,2 = saldoluku</b>

## Käytetty aluejako

**Pääkaupunkiseutu:** Helsinki, Espoo, Vantaa, Kauniainen

**Muu Etelä-Suomi:** Muu Etelä-Suomen lääni

**Länsi-Suomi:** Länsi-Suomen lääni ja Ahvenanmaa

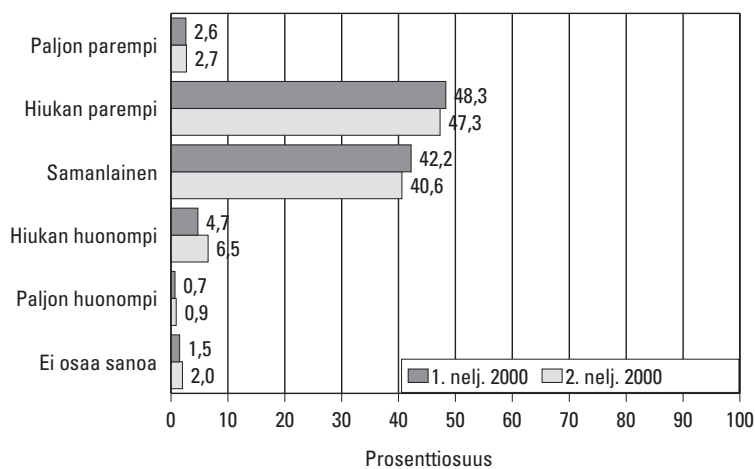
**Itä-Suomi:** Itä-Suomen lääni

**Pohjois-Suomi:** Oulun lääni, Lapin lääni

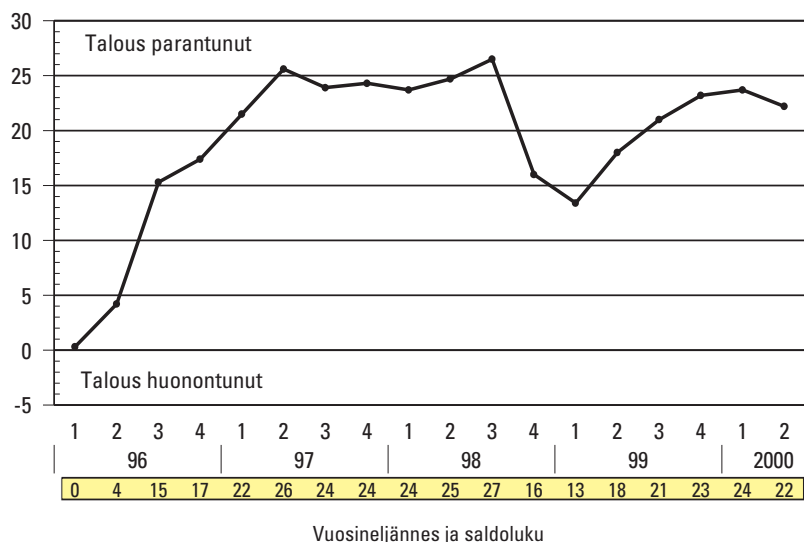


# 1. Suomen taloudellinen tilanne

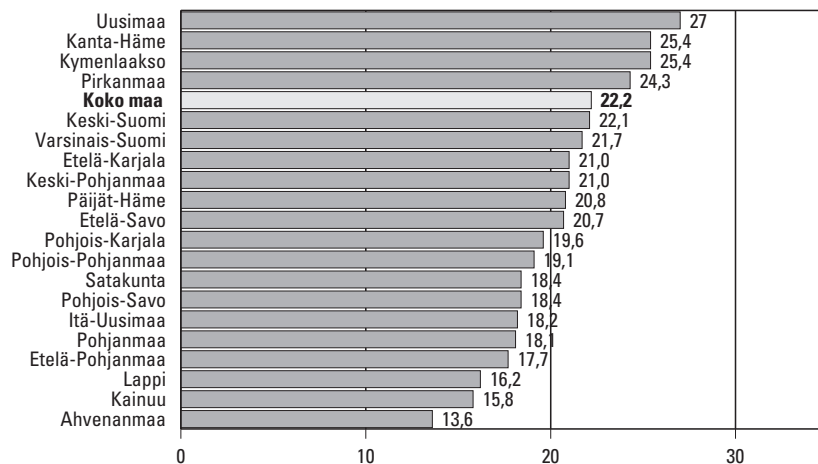
**Nyt verrattuna 12 kuukautta sitten**



**Saldolukuna mittausajankohdasta toiseen**

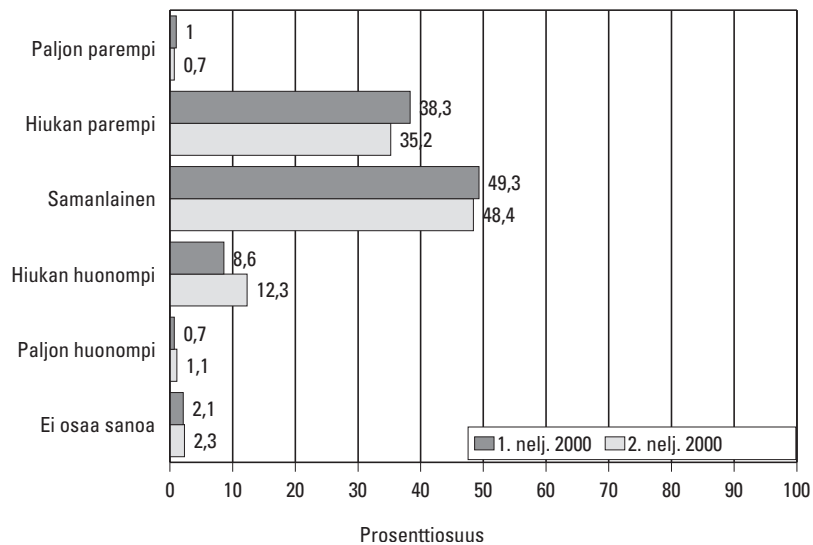


**Saldoluvut maakunnittain, 2. neljännes 2000**

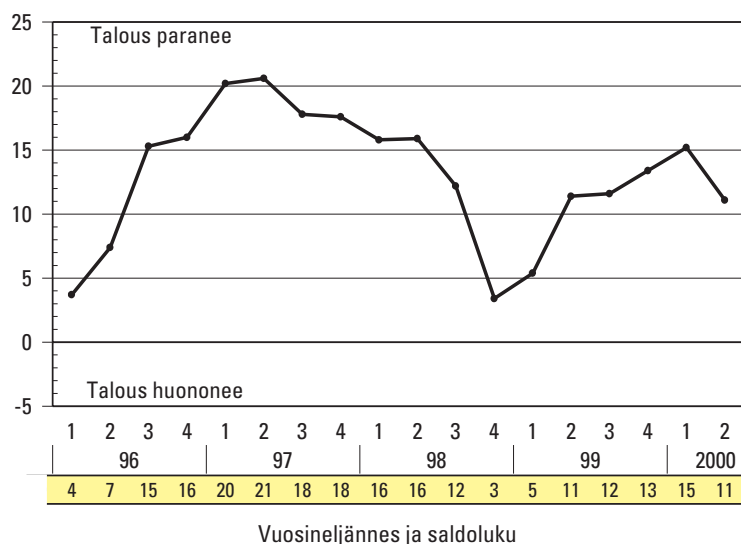


## 2. Suomen taloudellinen tilanne

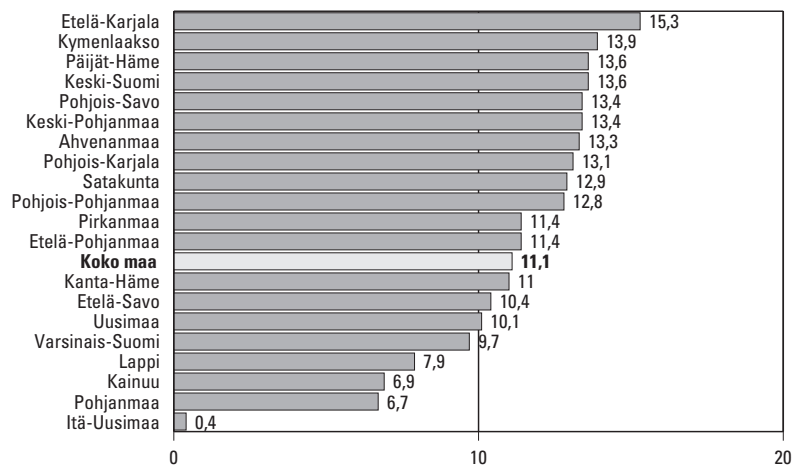
### 12 kuukauden kuluttua verrattuna nykyhetkeen



### Saldolukuna mittausajankohdasta toiseen

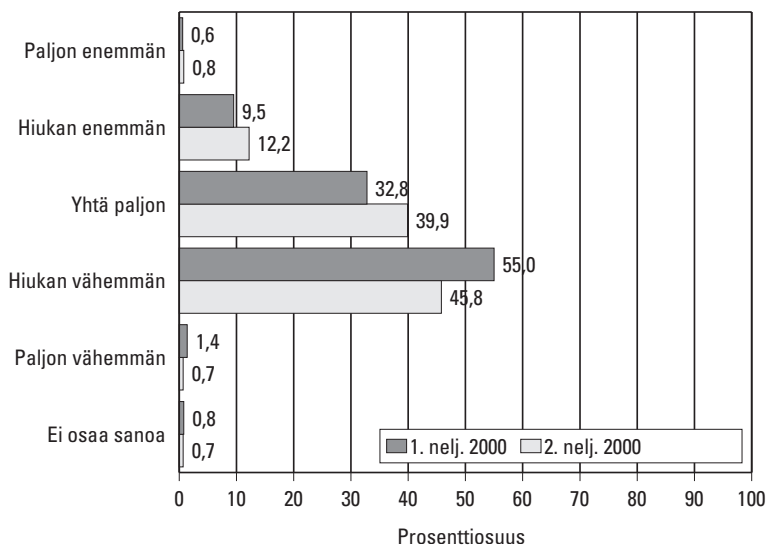


### Saldoluvut maakunnittain, 2. neljännes 2000

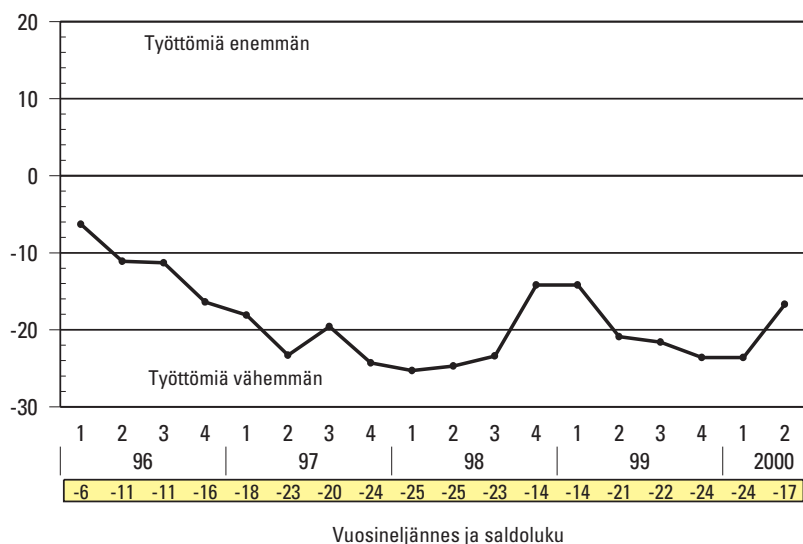


### 3. Työttömien määrä

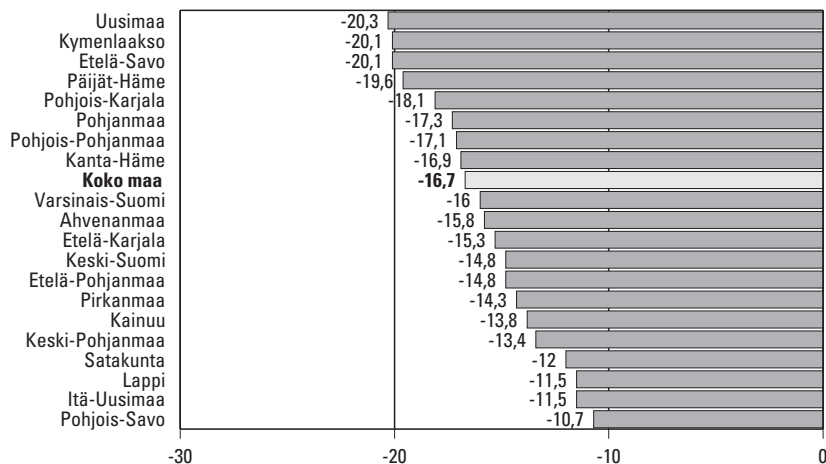
#### 12 kuukauden kuluttua verrattuna nykyhetkeen



#### Saldolukuna mittausajankohdasta toiseen

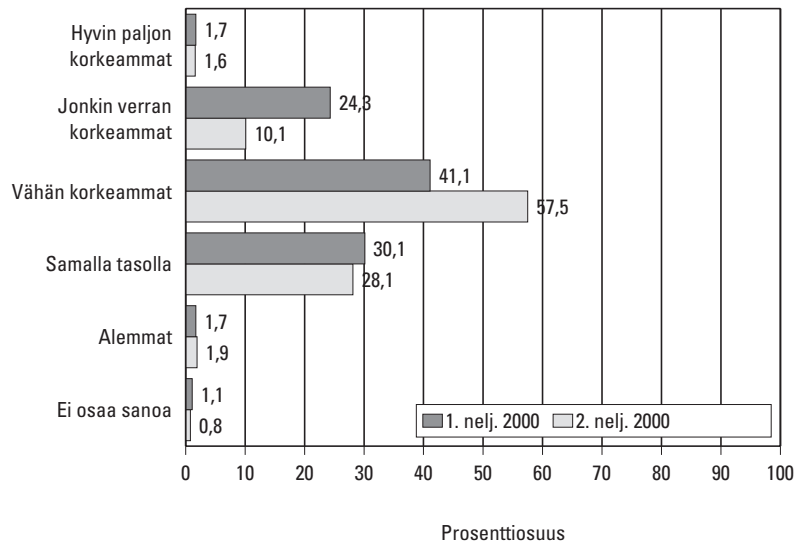


#### Saldoluvut maakunnittain, 2. neljännes 2000

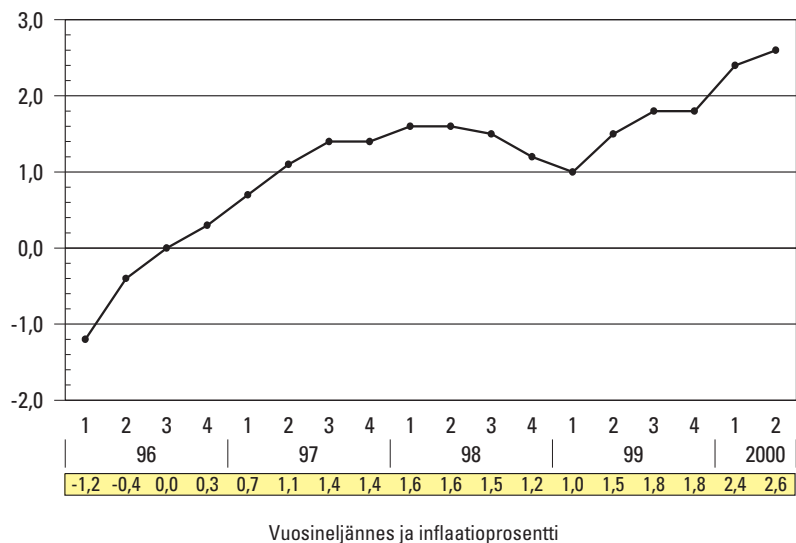


## 4. Elinkustannukset

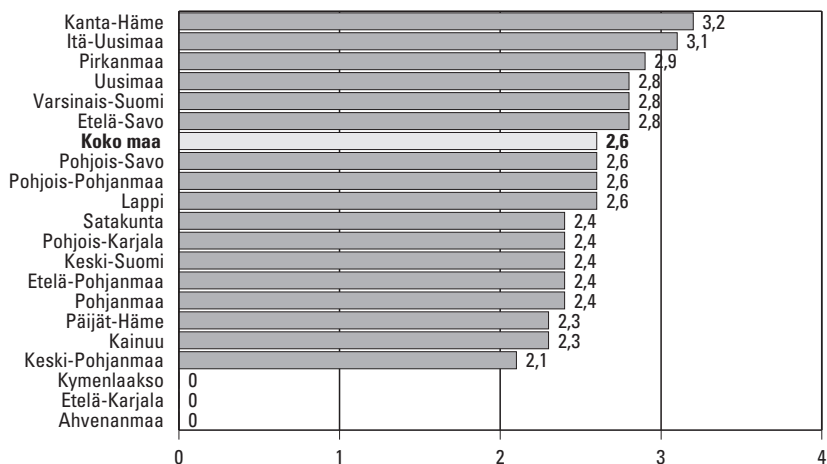
**Nyt verrattuna 12 kuukautta sitten**



**Inflaatioarvio (arvio hintojen muutoksesta vuoden takaisesta %)**

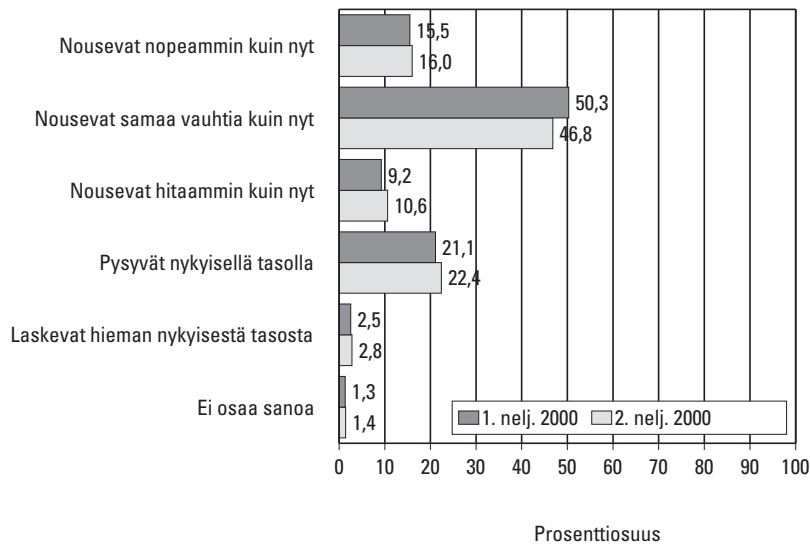


**Inflaatioarvio maakunnittain, 2. neljännes 2000**

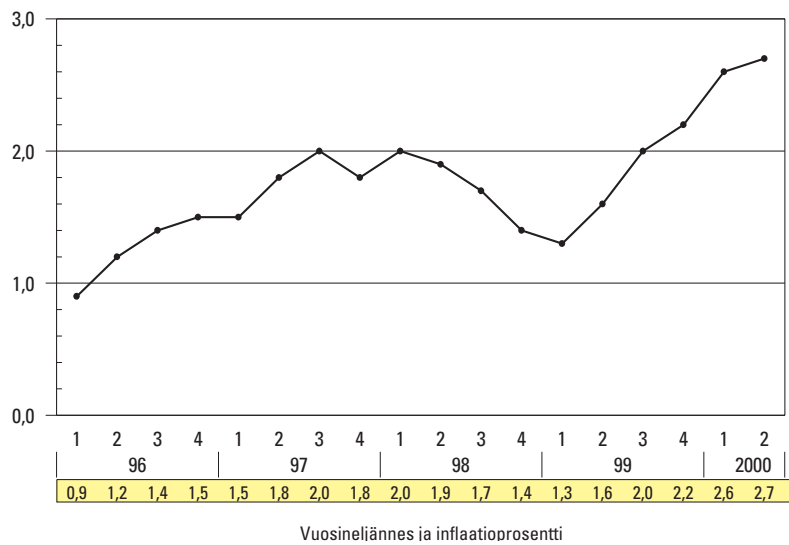


# 5. Kuluttajahinnat

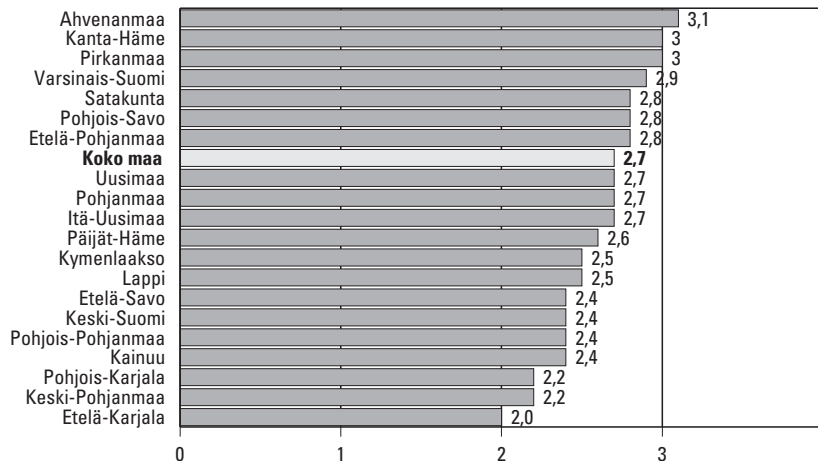
## Muutos seuraavien 12 kuukauden aikana



## Inflaatioennuste (ennuste hintojen muutoksesta vuosi eteenpäin %)

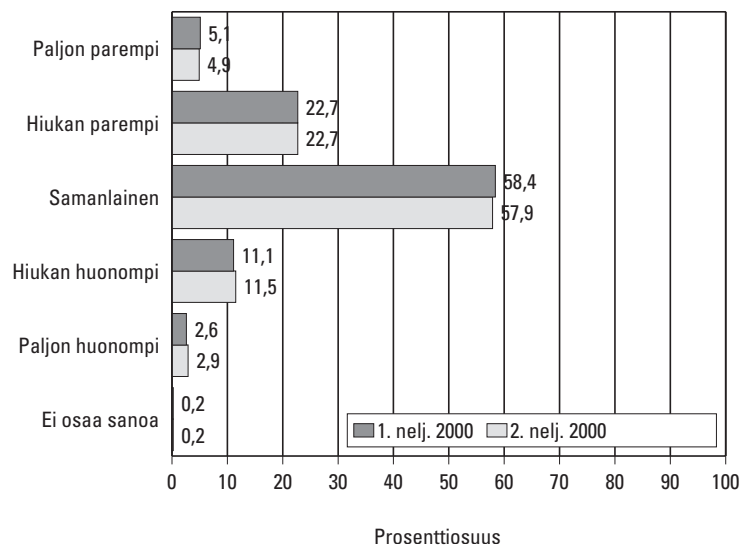


## Inflaatioennuste maakunnittain, 2. neljännes 2000

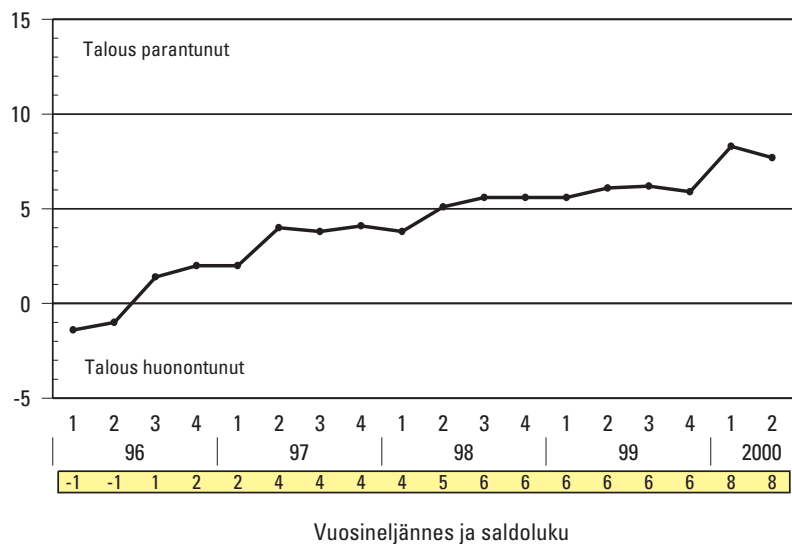


## 6. Oman talouden tilanne

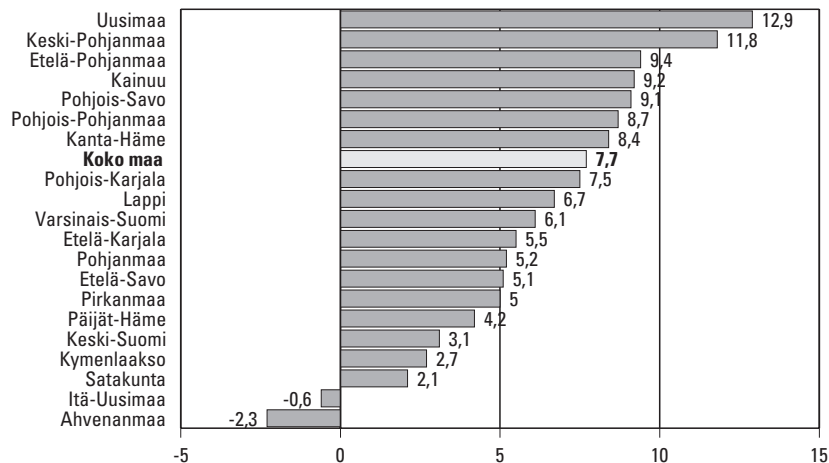
### Nyt verrattuna 12 kuukautta sitten



### Saldolukuna mittausajankohdasta toiseen

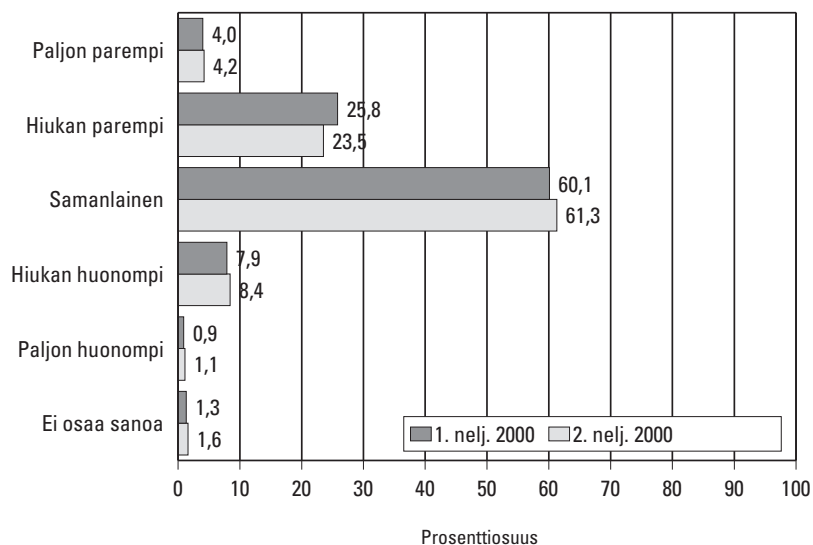


### Saldoluvut maakunnittain, 2. neljännes 2000

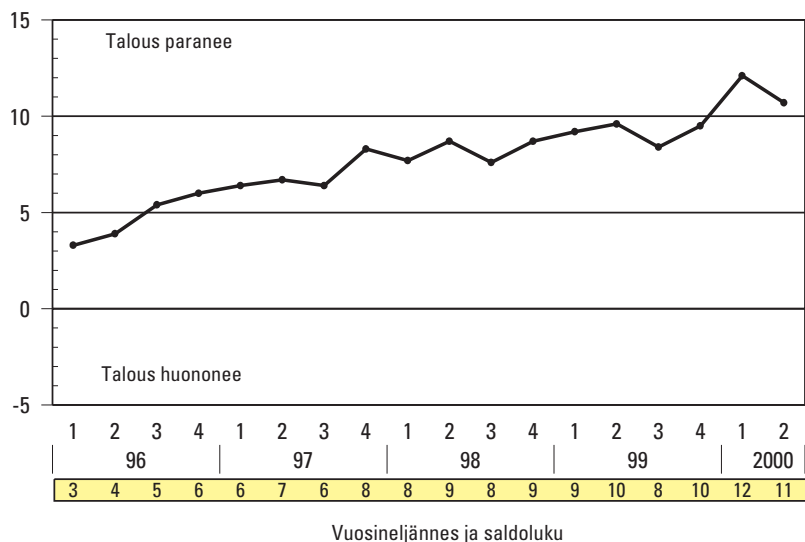


# 7. Oman talouden tilanne

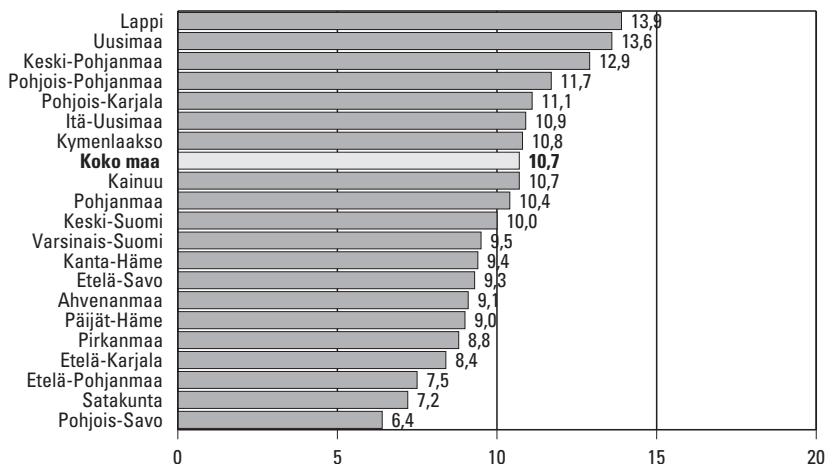
## 12 kuukauden kuluttua verrattuna nykyhetkeen



## Saldolukuna mittausajankohdasta toiseen



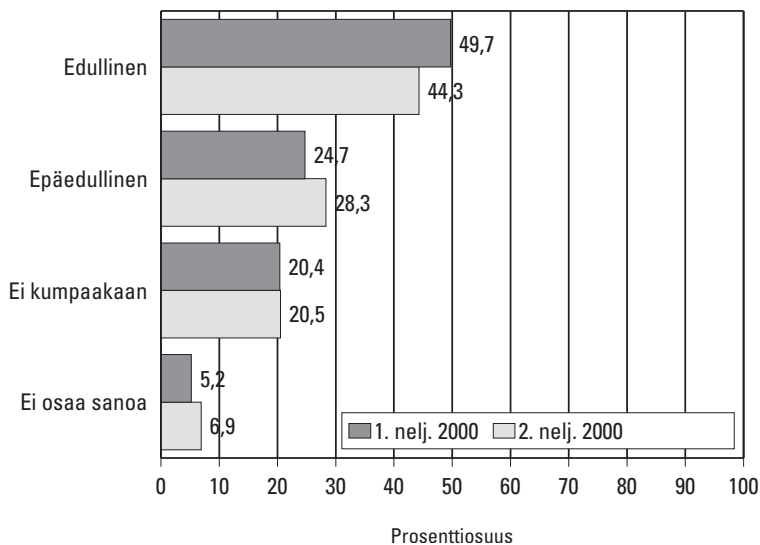
## Saldoluvut maakunnittain, 2. neljännes 2000



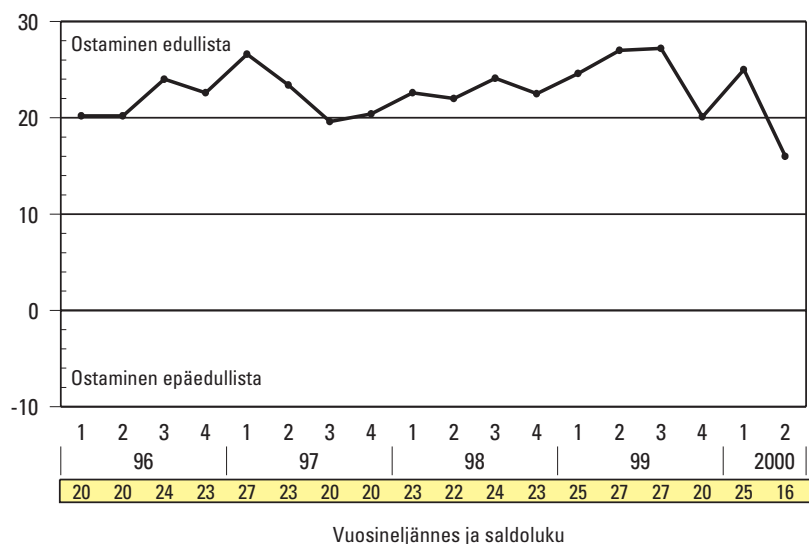


## 8. Ajankohdan edullisuus

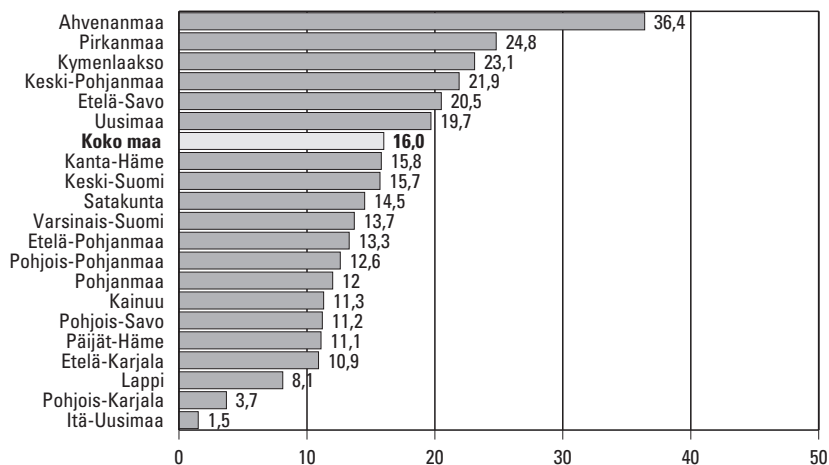
### Suurempiin hankintoihin



### Saldolukuna mittausajankohdasta toiseen

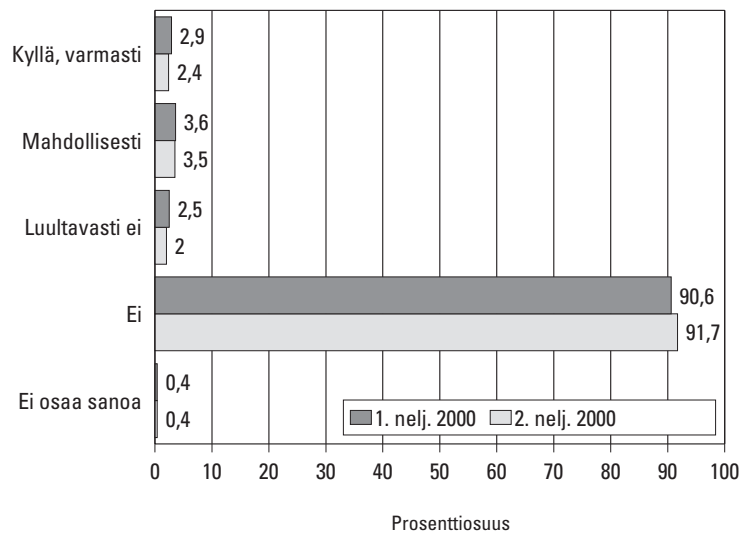


### Saldoluvut maakunnittain, 2. neljännes 2000

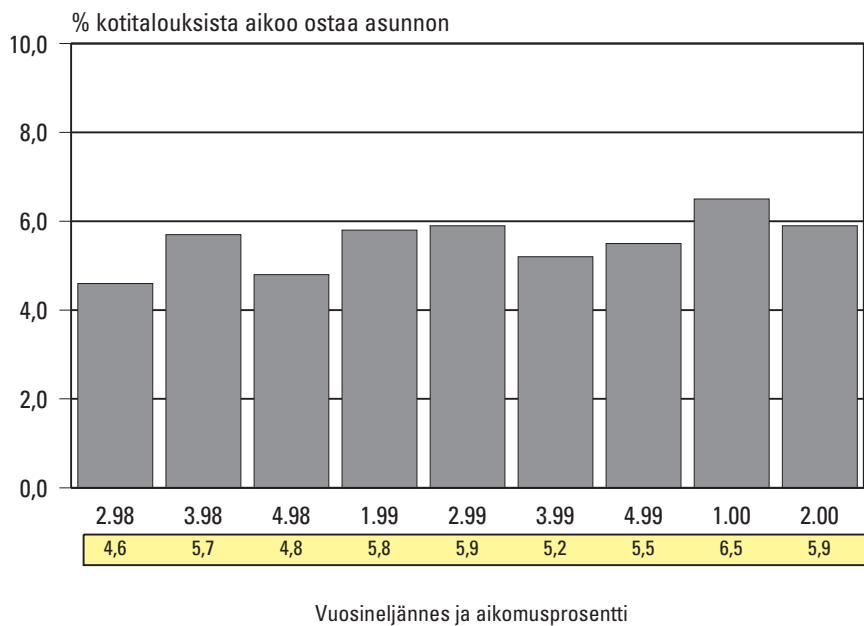


# 9. Aikooko talous hankkia omistusasunnon

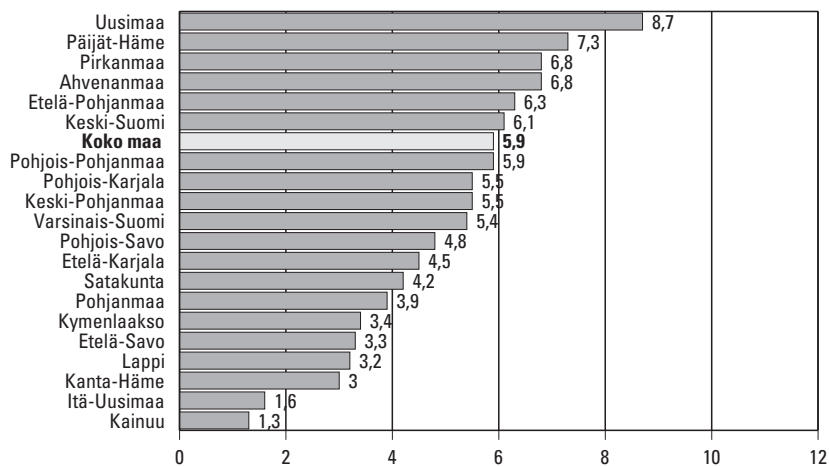
## Seuraavien 12 kuukauden aikana



## Aikomukset mittausajankohdasta toiseen

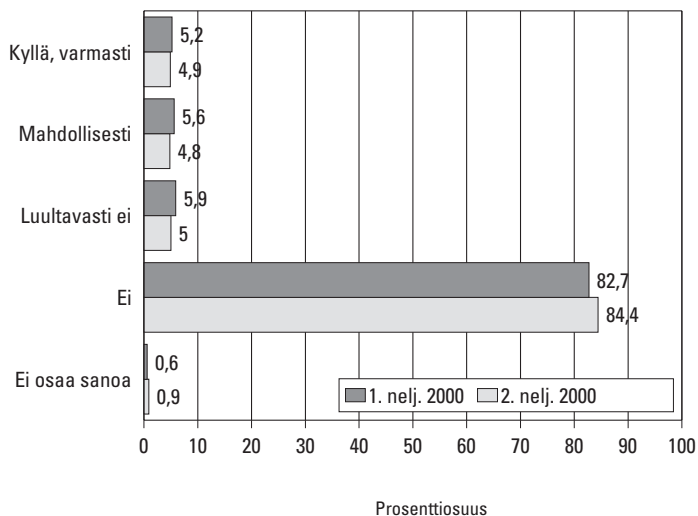


## Asunnon ostoaikomukset maakunnittain, 2. neljännes 2000

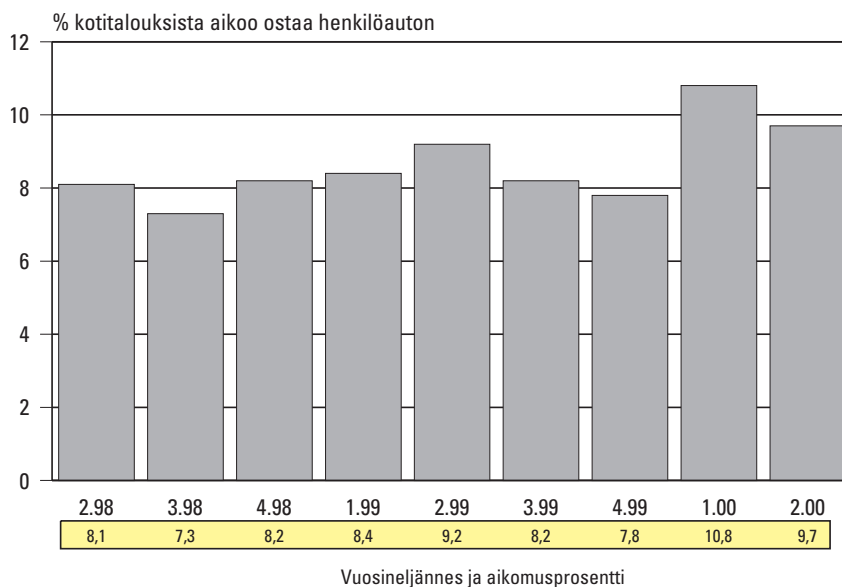


# 10. Aikooko talous hankkia henkilöauton

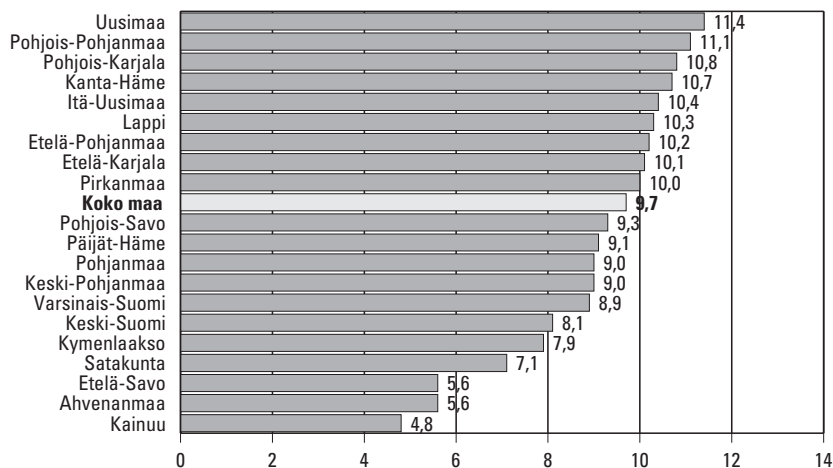
## Seuraavien 6 kuukauden aikana



## Aikomukset mittausajankohdasta toiseen



## Auton ostoaikomukset maakunnittain, 2. neljännes 2000



# 11. Ostoaikomukset eräissä kulutusryhmissä maakunnittain

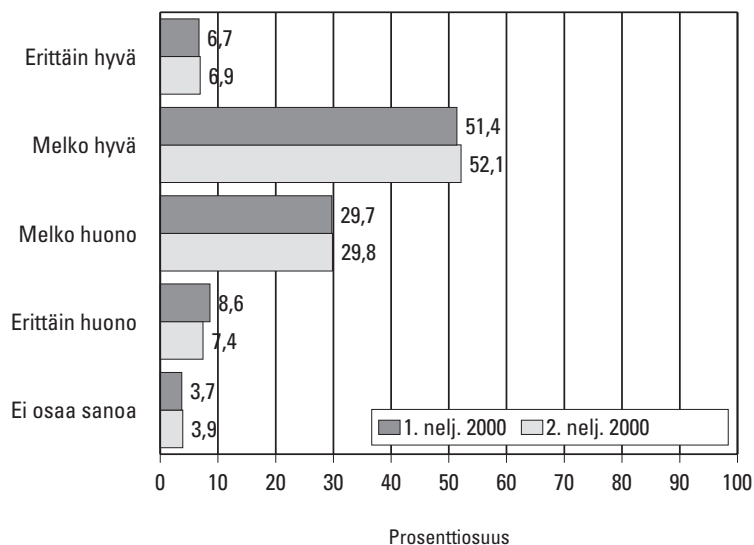
Seuraavien 6 kuukauden aikana, 2. neljännes 2000

	ASUNNON KORJAUS			KODIN SISUSTUS			VIIHDE-ELEKTRONIIKKA			KODINKONEET		
	kyllä	ehkä	yht	kyllä	ehkä	yht	kyllä	ehkä	yht	kyllä	ehkä	yht
<b>Koko maa</b>	<b>22,9</b>	<b>5,1</b>	<b>28</b>	<b>33,4</b>	<b>10,4</b>	<b>43,8</b>	<b>19,7</b>	<b>10,7</b>	<b>30,4</b>	<b>14,6</b>	<b>10</b>	<b>24,6</b>
Uusimaa	20,4	5,2	<b>25,6</b>	41,1	9,6	<b>50,7</b>	25,4	12	<b>37,4</b>	17,7	10,2	<b>27,9</b>
Varsinais-Suomi	21,4	5,7	<b>27,1</b>	33,4	13,3	<b>46,7</b>	20,1	10,9	<b>31</b>	13	10,4	<b>23,4</b>
Satakunta	27,3	6,7	<b>34</b>	30,6	7,7	<b>38,3</b>	15,4	10,4	<b>25,8</b>	15	11,4	<b>26,4</b>
Kanta-Häme	24,5	7,6	<b>32,1</b>	33,1	8,2	<b>41,3</b>	19,8	6	<b>25,8</b>	10,1	4,3	<b>14,4</b>
Pirkanmaa	25,3	3,7	<b>29</b>	32,3	9,5	<b>41,8</b>	20,4	10,4	<b>30,8</b>	16,2	10,3	<b>26,5</b>
Päijät-Häme	22,1	7,4	<b>29,5</b>	28,7	5,8	<b>34,5</b>	17	8,7	<b>25,7</b>	14,7	9,9	<b>24,6</b>
Kymenlaakso	25,6	4,8	<b>30,4</b>	27,3	14,2	<b>41,5</b>	20,1	9,5	<b>29,6</b>	14,7	8,9	<b>23,6</b>
Etelä-Karjala	23,4	4,8	<b>28,2</b>	23,5	14,6	<b>38,1</b>	19,2	11,3	<b>30,5</b>	11,3	8,3	<b>19,6</b>
Etelä-Savo	24,9	3,7	<b>28,6</b>	27,6	10	<b>37,6</b>	15,4	5,7	<b>21,1</b>	11,3	10,5	<b>21,8</b>
Pohjois-Savo	21,3	3,5	<b>24,8</b>	28,7	7,9	<b>36,6</b>	15,6	11,5	<b>27,1</b>	13,8	9,2	<b>23</b>
Pohjois-Karjala	24,1	2,7	<b>26,8</b>	26,7	12	<b>38,7</b>	12,8	9	<b>21,8</b>	10,4	15,6	<b>26</b>
Keski-Suomi	22,9	2,7	<b>25,6</b>	31,1	12,3	<b>43,4</b>	16,3	10,3	<b>26,6</b>	11,7	13,9	<b>25,6</b>
Etelä-Pohjanmaa	23,6	7,1	<b>30,7</b>	30,1	13	<b>43,1</b>	23,4	15,3	<b>38,7</b>	14,4	8,6	<b>23</b>
Pohjanmaa	28,6	6,6	<b>35,2</b>	31,5	11,1	<b>42,6</b>	20,2	10,3	<b>30,5</b>	12	9,7	<b>21,7</b>
Keski-Pohjanmaa	25,3	4,7	<b>30</b>	31	3,8	<b>34,8</b>	16,7	16,3	<b>33</b>	14,2	4,9	<b>19,1</b>
Pohjois-Pohjanmaa	20,9	4,2	<b>25,1</b>	37,1	12	<b>49,1</b>	15,6	12,5	<b>28,1</b>	15,9	9,4	<b>25,3</b>
Kainuu	27,2	12,3	<b>39,5</b>	27,5	8,3	<b>35,8</b>	12	13,4	<b>25,4</b>	5,6	10,2	<b>15,8</b>
Lappi	21,9	4,9	<b>26,8</b>	35,1	10,4	<b>45,5</b>	19,5	8,4	<b>27,9</b>	13,7	9	<b>22,7</b>
Itä-Uusimaa	28,6	2,9	<b>31,5</b>	25,3	8,6	<b>33,9</b>	12,2	8,6	<b>20,8</b>	17,2	8,8	<b>26</b>
Ahvenanmaa	18	6,8	<b>24,8</b>	14,2	13,7	<b>27,9</b>	9	3,4	<b>12,4</b>	11,5	3,4	<b>14,9</b>

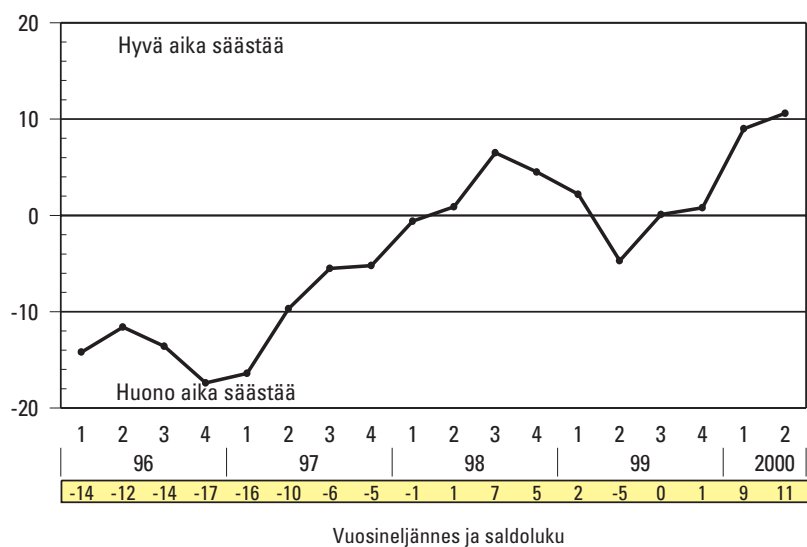
	KULKUVÄLINE, EI AUTO			HARRASTUSVÄLINEET			KOTIMAAN LOMA			ULKOMAAN LOMA		
	kyllä	ehkä	yht	kyllä	ehkä	yht	kyllä	ehkä	yht	kyllä	ehkä	yht
<b>Koko maa</b>	<b>9,9</b>	<b>6,3</b>	<b>16,2</b>	<b>11,5</b>	<b>5,6</b>	<b>17,1</b>	<b>50,1</b>	<b>13</b>	<b>63,1</b>	<b>32,3</b>	<b>10,5</b>	<b>42,8</b>
Uusimaa	9,5	7,4	<b>16,9</b>	13,8	7,5	<b>21,3</b>	56,1	11,3	<b>67,4</b>	48,1	11,7	<b>59,8</b>
Varsinais-Suomi	10,2	7,2	<b>17,4</b>	9	6,2	<b>15,2</b>	50,1	12,7	<b>62,8</b>	27,4	12,4	<b>39,8</b>
Satakunta	6,8	2,7	<b>9,5</b>	7,4	3,5	<b>10,9</b>	42,1	10,8	<b>52,9</b>	25,4	4,9	<b>30,3</b>
Kanta-Häme	8,1	11,3	<b>19,4</b>	13,4	3,5	<b>16,9</b>	40,4	13,2	<b>53,6</b>	35,9	9,3	<b>45,2</b>
Pirkanmaa	9,8	7,3	<b>17,1</b>	13,2	3,9	<b>17,1</b>	47,5	11,8	<b>59,3</b>	30,7	10,9	<b>41,6</b>
Päijät-Häme	9,8	3,8	<b>13,6</b>	8,3	3,1	<b>11,4</b>	49,1	14,1	<b>63,2</b>	35,9	9,4	<b>45,3</b>
Kymenlaakso	9,6	5	<b>14,6</b>	9,2	5,1	<b>14,3</b>	40	12,1	<b>52,1</b>	30,6	9,8	<b>40,4</b>
Etelä-Karjala	8,1	6,3	<b>14,4</b>	11,3	3,5	<b>14,8</b>	45,8	15,2	<b>61</b>	22,6	15	<b>37,6</b>
Etelä-Savo	12,7	4,5	<b>17,2</b>	7,7	3	<b>10,7</b>	42,4	16,6	<b>59</b>	23,7	11,5	<b>35,2</b>
Pohjois-Savo	9,5	6,5	<b>16</b>	10,1	7,6	<b>17,7</b>	52,7	12,5	<b>65,2</b>	25	9,3	<b>34,3</b>
Pohjois-Karjala	10,9	5,2	<b>16,1</b>	10	5,4	<b>15,4</b>	43,7	17,6	<b>61,3</b>	17,9	11,7	<b>29,6</b>
Keski-Suomi	13	4,3	<b>17,3</b>	13,4	4	<b>17,4</b>	50,2	14,5	<b>64,7</b>	27	4,9	<b>31,9</b>
Etelä-Pohjanmaa	11,1	6,6	<b>17,7</b>	10,7	5,2	<b>15,9</b>	49,3	12,1	<b>61,4</b>	22,2	7,6	<b>29,8</b>
Pohjanmaa	7,3	9,5	<b>16,8</b>	9,9	6,3	<b>16,2</b>	37,3	19,1	<b>56,4</b>	27,4	12,7	<b>40,1</b>
Keski-Pohjanmaa	18	3,2	<b>21,2</b>	14	4,7	<b>18,7</b>	71,2	12,2	<b>83,4</b>	22,8	8,8	<b>31,6</b>
Pohjois-Pohjanmaa	12,5	6,6	<b>19,1</b>	12,6	6,7	<b>19,3</b>	57,9	14,2	<b>72,1</b>	23,8	12	<b>35,8</b>
Kainuu	8,5	4,6	<b>13,1</b>	10,5	3	<b>13,5</b>	57,6	5,1	<b>62,7</b>	18	7,2	<b>25,2</b>
Lappi	8,2	4,6	<b>12,8</b>	13,1	8,1	<b>21,2</b>	55,5	16,8	<b>72,3</b>	23,1	12,5	<b>35,6</b>
Itä-Uusimaa	10,5	0	<b>10,5</b>	9,7	3,7	<b>13,4</b>	40,5	13,6	<b>54,1</b>	25,8	12,4	<b>38,2</b>
Ahvenanmaa	3,4	9,8	<b>13,2</b>	6,8	0	<b>6,8</b>	14,6	23	<b>37,6</b>	52,6	0	<b>52,6</b>

## 12. Millainen ajankohta on

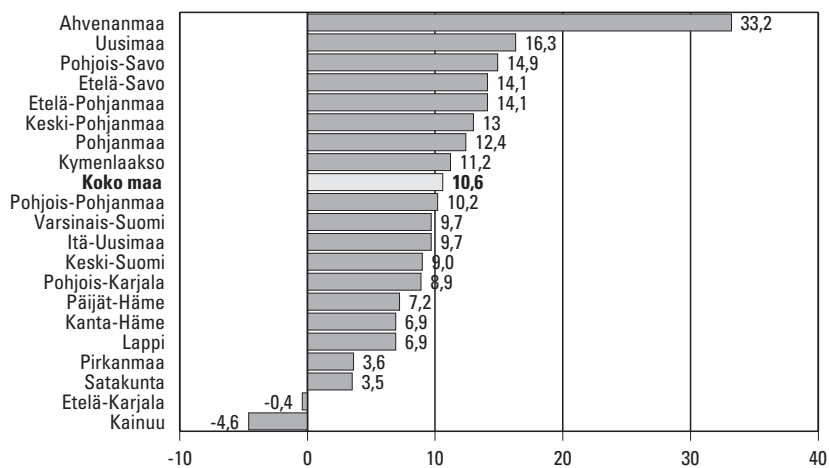
### Säästämisen kannalta



### Saldolukuna mittausajankohdasta toiseen

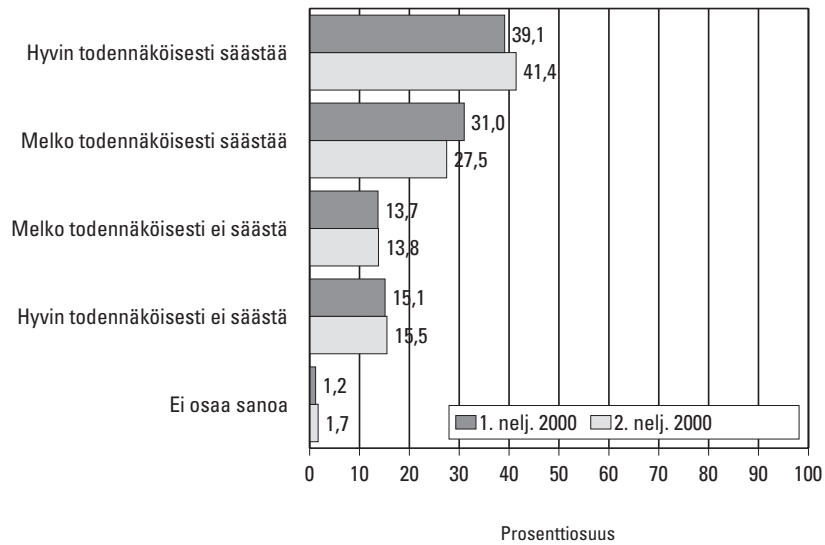


### Saldoluvut maakunnittain, 2. neljännes 2000

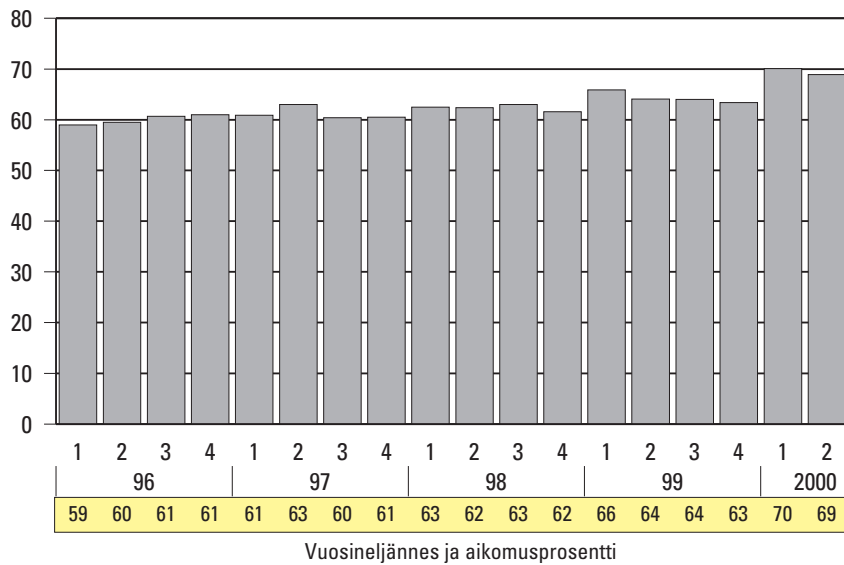


# 13. Kuinka todennäköisesti talous säästää

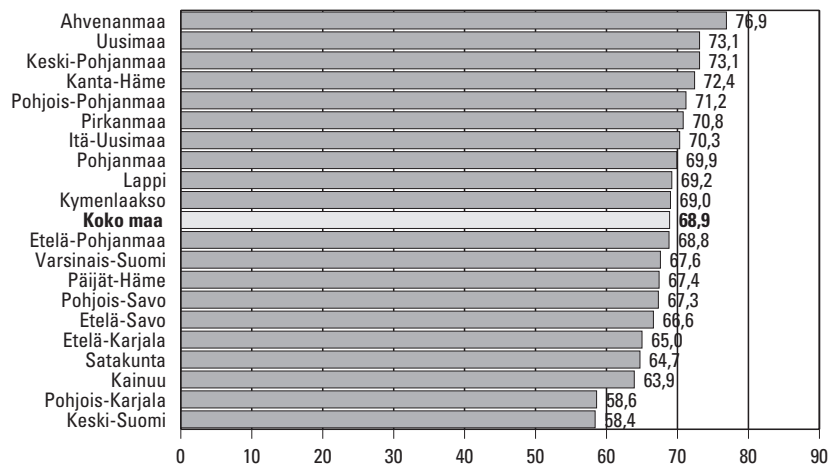
## Seuraavien 12 kuukauden aikana



## Säästämisaikomus ajankohdasta toiseen

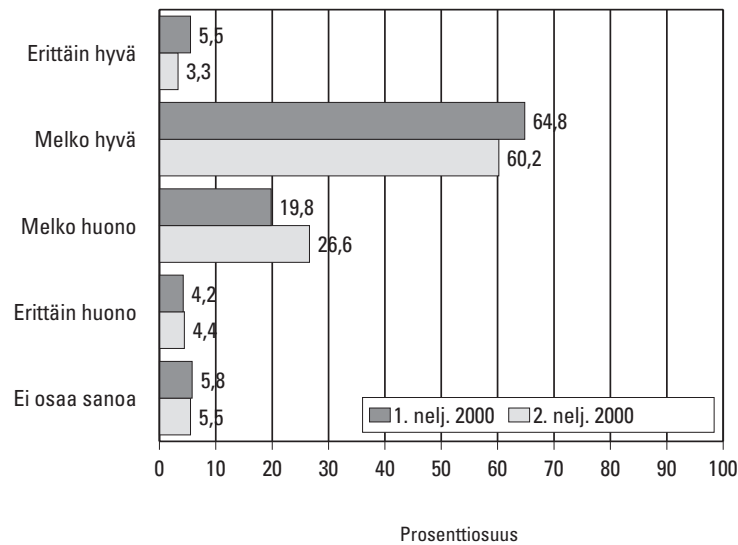


## Säästämisaikomukset maakunnittain, 2. neljännes 2000

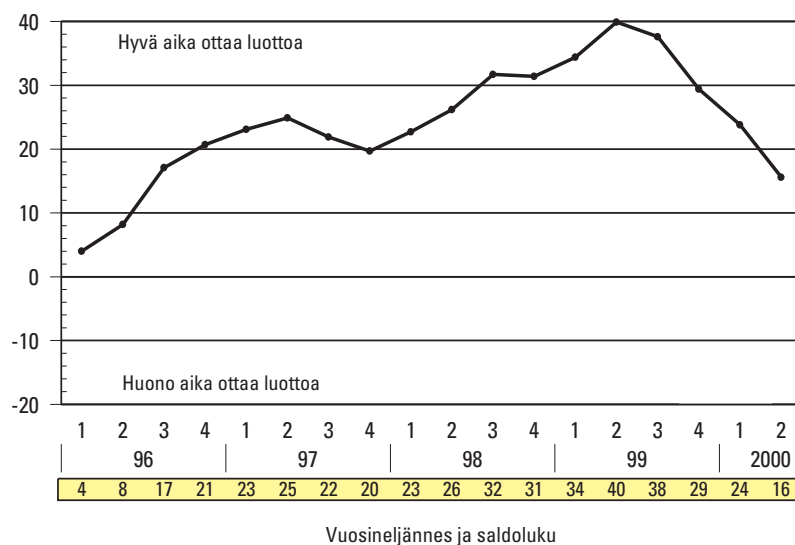


# 14. Millainen ajankohta on

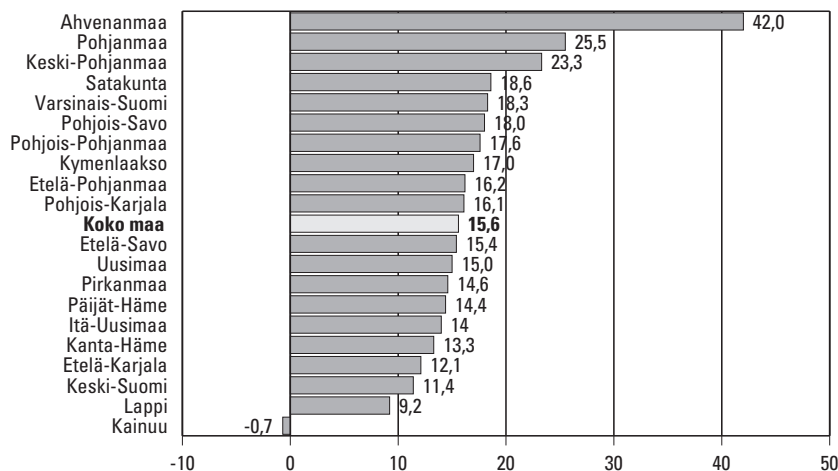
## Luotonoton kannalta



## Saldolukuna mittausajankohdasta toiseen



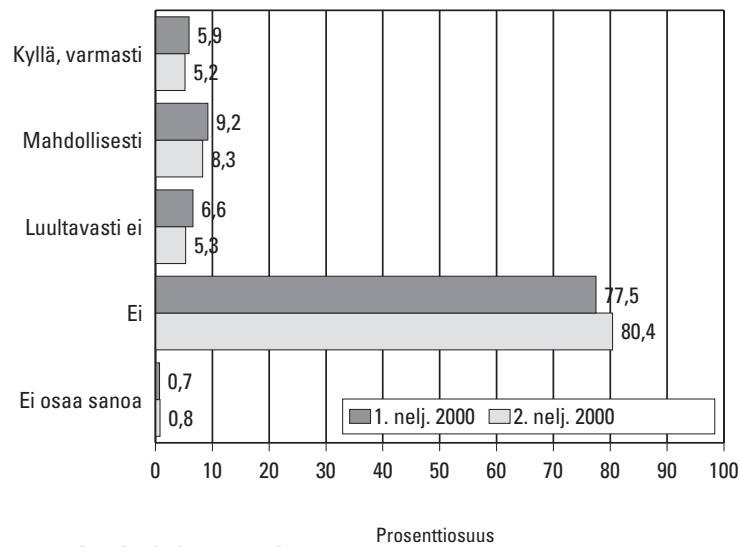
## Saldoluvut maakunnittain, 2. neljännes 2000



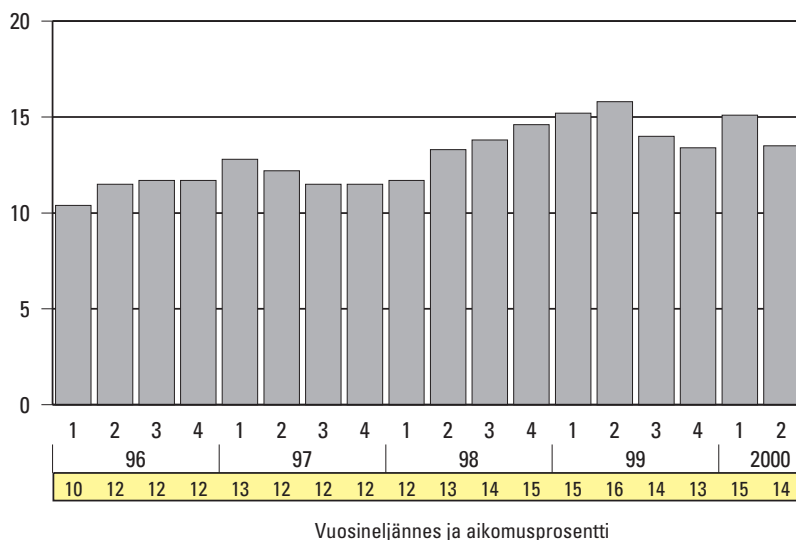


# 15. Aikooko talous ottaa luottoa

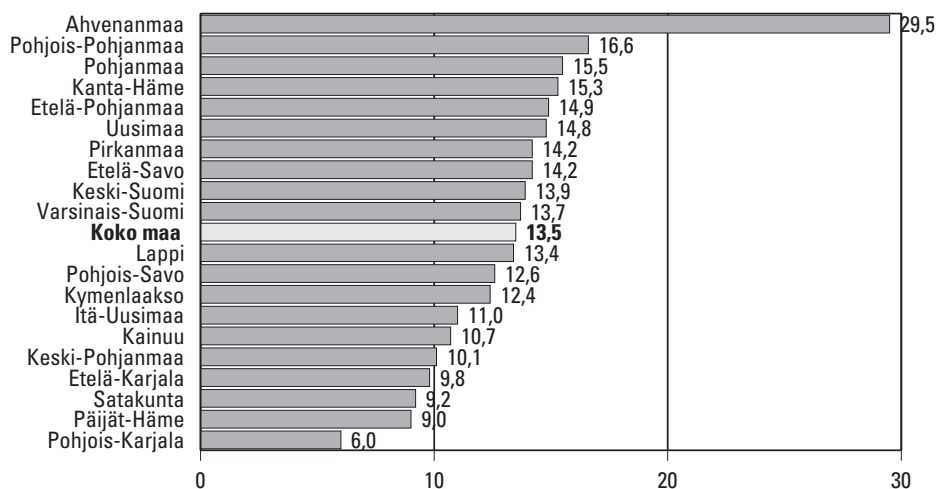
## Seuraavien 12 kuukauden aikana



## Luoton ottoaikomus ajankohdasta toiseen



## Luoton ottoaikomukset maakunnittain, 2. neljännes 2000



Postitus  
2 lk kirje

PMM  
Sopimus  
00022/1

*Tulot ja kulutus 2000:21  
Inkomst och konsumtion  
Income and Consumption*

*Lisätietoja:*

*Pellervo Marja-aho  
(09) 1734 3349*