

Naiset ja miehet Suomessa 2014



*Tiedustelut:  
029 551 2220  
tasa-arvo.tilasto@tilastokeskus.fi*

*Kansi: Irene Koumolou  
Kannen kuva: Hanna Varis  
Taitto: Eeva-Liisa Repo*

*©2014 Tilastokeskus*

*2., korjattu painos*

*ISSN 1798-1751 (pdf)  
ISBN 978-952-244-510-0 (pdf)*

# Alkusanat

Julkaisu sisältää tilastotietoa naisten ja miesten asemasta ja sukupuolten välisestä tasa-arvosta Suomessa.

Sukupuolten tasa-arvoon liittyviä tilastoja on tarkasteltu pääasiassa Tilastokeskuksen aihealuejaon pohjalta, mutta mukana on myös tietoja muista lähteistä. Julkaisun on tarkoitus antaa näkemys siitä, millainen naisten ja miesten asema on yhteiskunnan eri osa-alueilla. Julkaisu ilmestyy myös englanninkielisenä.

Maaliskuussa 2014

Riitta Harala  
Tilastojohtaja  
Väestö- ja elinolotilastot

# Sisälllys

Tasa-arvon kannalta tärkeitä vuosilukuja . . . . .	4
1 Väestö ja perheet . . . . .	6
2 Koulutus . . . . .	22
3 Työelämä . . . . .	40
4 Palkat . . . . .	57
5 Toimeentulo . . . . .	63
6 Terveys . . . . .	72
7 Teknologia . . . . .	93
8 Väkivalta ja rikollisuus . . . . .	96
9 Valta ja päätöksenteko . . . . .	102
10 Ajankäyttö . . . . .	113
11 Tasa-arvonäkemyksiä. . . . .	120

## Taulukoissa käytetyt symbolit

Ei mitään ilmoitettavaa . . . . .	–
Suure pienempi kuin puolet käytetystä yksiköstä . . . . .	0
Tietoa ei ole saatu tai se on liian epävarma esitettäväksi . . . . .	

Pyöristyksistä johtuen taulukoiden summat eivät aina täsmää.

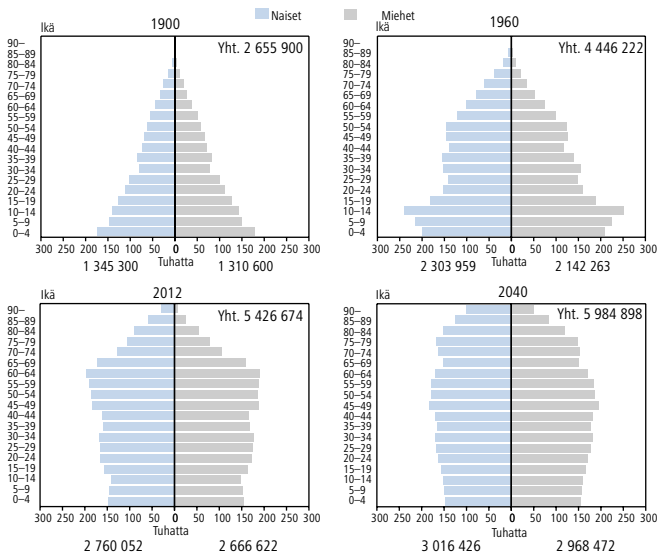
# Tasa-arvon kannalta tärkeitä vuosilukuja

1864	Naimattomat 25-vuotiaat naiset tulivat täysivaltaisiksi
1878	Naisille ja miehille yhtäläinen perintöoikeus
1890	Ensimmäinen lastentarha perustettiin Helsingin Sörnäisiin
1901	Naiset saivat opiskeluoikeuden yliopistoissa samoilla ehdoilla kuin miehet
1906	Naisille äänioikeus valtiollisissa vaaleissa ensimmäisenä Euroopassa ja vaalikelpoisuus ensimmäisenä maailmassa
1907	Ensimmäiset naiset ensimmäisille valtiopäiville (19/200)
1908	Helsingin bordellit (16) suljettiin
1917	Yleinen äänioikeus kunnallisvaaleissa
1919	Vaimolle oikeus ansiotyöhön ilman aviomiehen suostumusta
1926	Laki naisten kelpoisuudesta valtion virkoihin Ensimmäinen naisministeri Suomen hallitukseen
1930	Avioliittolaki, jossa vaimo vapautettiin aviomiehen holhouksesta ja hänelle annettiin oikeus omaan omaisuuteen
1937	Äitiysavustuslaki
1943	Lakisääteinen kouluruokailu
1944	Laki kunnallisista äitiys- ja lastenneuvoloista sekä kunnallisista terveydenhoitajista
1961	E-pilleri hyväksyttiin
1962	Sama palkka samasta työstä -periaate sekä julkiselle että yksityiselle sektorille
1970	Laki raskauden keskeyttämisestä Ihmissuhde- ja sukupuolikasvatus peruskoulujen opetusohjelmaan
1972	Nainen toiseksi valtiovarainministeriksi
1975	Nainen oikeusministeriksi
1978	Vanhemmille oikeus jakaa keskenään vanhempainloma
1979	Suomen ensimmäiset turvakodit perustettiin Helsinkiin, Turkuun, Ouluun ja Kotkaan
1980	Laki isien oikeudesta jakaa vanhempainloma myös myöhemmässä vaiheessa (voimaan 1.1.1982) Hallituksen ensimmäinen tasa-arvo-ohjelma
1985	Laki kotihoidon tuesta

1986	Suomi ratifioi YK:n Naisten oikeuksien sopimuksen Nainen sai oikeuden pitää oma sukunimensä myös avioliitossa Lapselle oikeus joko äitinsä tai isänsä sukunimeen
1987	Tasa-arvolaki
1988	Evankelis-luterilaisen kirkon ensimmäiset naispapit
1990	Alle 3-vuotiaille taattu oikeus kunnalliseen hoitopaikkaan Nainen puolustusministeriksi ensimmäisenä maailmassa
1992	Nainen yliopiston rehtoriksi Nainen Suomen Pankin pääjohtajaksi
1994	Nainen eduskunnan puhemieheksi
1995	Tasa-arvolain osittaisuudistus Laki naisten vapaaehtoisesta asepalveluksesta Nainen kansliapäälliköksi oikeusministeriöön ja ympäristöministeriöön Nainen ulkoministeriksi
1996	Nainen Helsingin kaupunginjohtajaksi Alle kouluikäisten oikeus kunnalliseen päivähoitoon Hallituksen tasa-arvo-ohjelma
2000	Nainen yliopiston kansleriksi (Turun yliopistoon) Nainen presidentiksi Nainen Suomen pankin johtokuntaan Ensimmäinen naisupseeri valmistui kadettikoulusta
2003	Nainen pääministeriksi
2005	Tasa-arvolain uudistus
2006	Nainen korkeimman oikeuden presidentiksi
2007	Hallituksessa ensimmäisen kerran naisemmistö, 60 % ministereistä naisia
2009	Nainen Tasavallan presidentin kanslian kansliapäälliköksi
2010	Nainen evankelis-luterilaisen kirkon piispaksi
2011	Nainen valtiovarainministeriksi

# 1 Väestö ja perheet

## 1.1 Väestö iän mukaan 1900, 1960, 2012 (vuoden loppu) ja 2040 (ennuste)



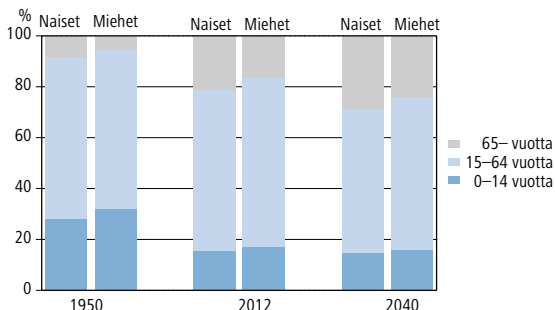
Vuonna 2012

- 100 vuotta täyttäneitä naisia oli 618 ja miehiä 91
- Naisten keski-ikä oli 43,1 vuotta ja miesten 40,3 vuotta

Lähde: Väestötilastot, Tilastokeskus

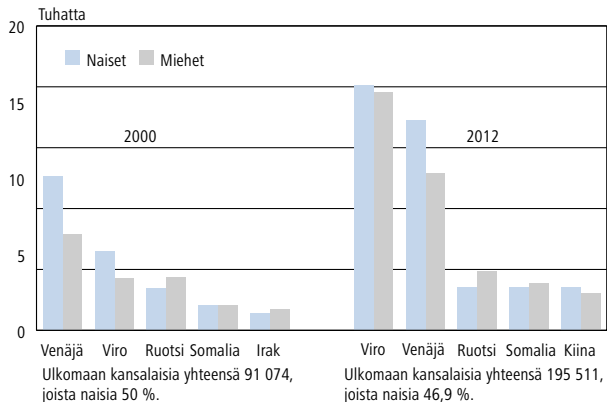


## 1.2 Väestö ikäryhmittäin 1950, 2012 (vuoden loppu) ja 2040 (ennuste)



Lähde: Väestötilastot, Tilastokeskus

## 1.3 Suomessa asuvien ulkomaan kansalaisten viisi suurinta ryhmää 2000 ja 2012



Lähde: Väestötilastot, Tilastokeskus

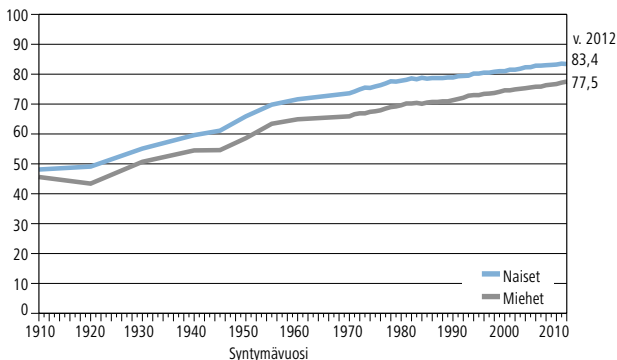
# 1 Väestö ja perheet

## 1.4 Ulkomaan kansalaiset Suomessa 31.12.2012, 20 suurinta ryhmää

	Yhteensä	Naiset	%	Miehet	%
Viro	39 763	20 174	51	19 589	49
Venäjä	30 183	17 292	57	12 891	43
Ruotsi	8 412	3 525	42	4 887	58
Somalia	7 468	3 550	48	3 918	52
Kiina	6 622	3 543	54	3 079	46
Thaimaa	6 031	5 230	87	801	13
Irak	5 919	2 067	35	3 852	65
Turkki	4 272	1 318	31	2 954	69
Intia	4 030	1 519	38	2 511	62
Saksa	3 906	1 578	40	2 328	60
Britannia	3 878	759	20	3 119	80
Vietnam	3 345	1 784	53	1 561	47
Entinen Serbia ja Montenegro	3 038	1 304	43	1 734	57
Afganistan	2 989	1 331	45	1 658	55
Puola	2 886	1 224	42	1 662	58
Yhdysvallat (USA)	2 657	977	37	1 680	63
Iran	2 588	1 040	40	1 548	60
Ukraina	2 505	1 269	51	1 236	49
Italia	1 868	490	26	1 378	74
Ranska	1 781	597	34	1 184	66
Muut yhteensä	51 370	21 120	41	30 250	59
<b>Ulkomaan kansalaiset yhteensä</b>	<b>195 511</b>	<b>91 691</b>	<b>47</b>	<b>103 820</b>	<b>53</b>

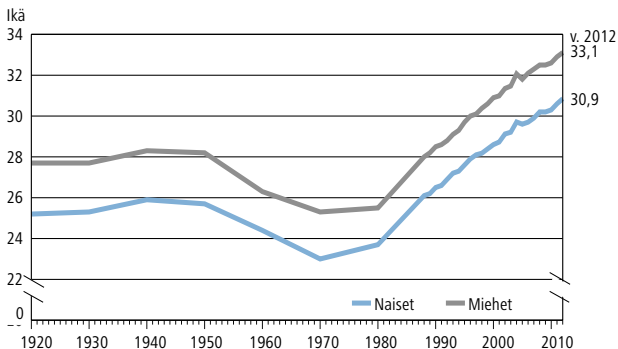
Lähde: Väestötilastot, Tilastokeskus

## 1.5 Vastasyntyneen elinajanodote 1910–2012



Lähde: Väestötilastot, Tilastokeskus

## 1.6 Ensimmäisen avioliiton solmineiden keski-ikä 1920–2012

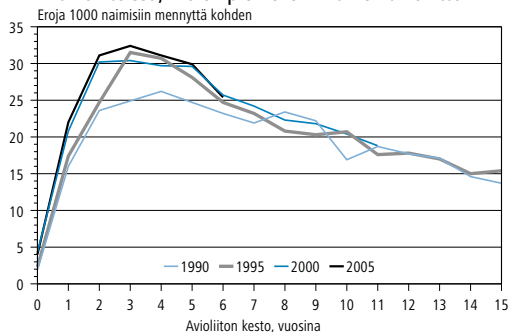


Vuonna 2012 avioliittoja solmittiin 29 591. Perheilaston mukaan vuonna 2012 perheistä 22 % oli avioliittoja.

Lähde: Väestötilastot, Tilastokeskus

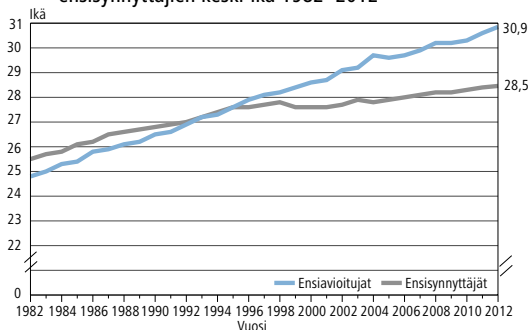
# 1 Väestö ja perheet

## 1.7 Avioerot avioliiton keston mukaan eräinä vuosina solmituissa avioliitoissa, molempien ensimmäinen avioliitto



Lähde: Väestöttilastot, Tilastokeskus

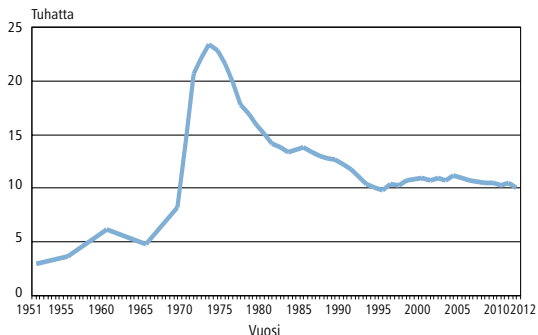
## 1.8 Ensimmäisen avioliiton solmineiden naisten ja ensisynnyttäjien keski-ikä 1982–2012



- Vuonna 2012 syntyi 59 493 lasta, joista avioliiton ulkopuolella 24 695 (41,5 %)
- Avioliittojen yleistyminen alkoi näkyä vuoden 1985 jälkeen
- Avioliitto solmitaan usein vasta ensimmäisen lapsen syntymän jälkeen
- Vuonna 2012 esikoisista syntyi 54,9 % avioliiton ulkopuolella
- Alle vuoden ikäisistä lapsista 8,0 % oli yksinhuoltajaäidin lapsia ja 0,1 % yksinhuoltajaisän lapsia vuonna 2012
- Yhden vanhemman lapsiperheitä vuonna 2012 oli 118 094. Niistä naisten huoltamia oli 86,4 prosenttia ja miesten huoltamia 13,6 prosenttia.

Lähde: Väestöttilastot, Tilastokeskus

## 1.9 Raskauden keskeytykset 1951–2012, lkm

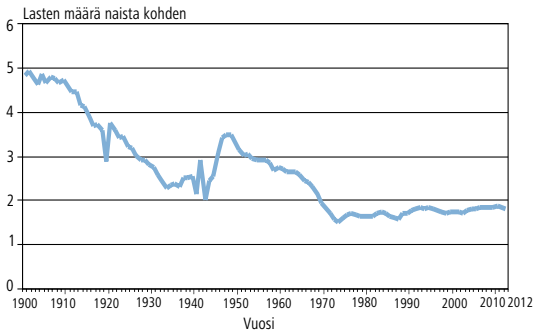


E-pilleri hyväksyttiin 1961.

Laki raskauden keskeytyksestä tuli voimaan 1970.

Lähde: Terveyden ja hyvinvoinnin laitos

## 1.10 Kokonaishedelmällisyysluku 1900–2012



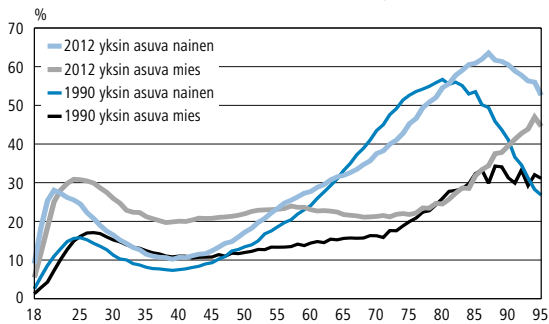
Vuonna 2012

- 40–49 -vuotiaista naisista 80,4 % oli synnyttänyt lapsen
- 40–49 -vuotiaat äidit olivat synnyttäneet keskimäärin 2,4 lasta äitiä kohden
- 40–49 -vuotiaat naiset olivat synnyttäneet keskimäärin 1,9 lasta naista kohden

Lähde: Väestötilastot, Tilastokeskus

# 1 Väestö ja perheet

## 1.11 Yksin asuvien osuus ikäluokasta 1990 ja 2012



Lähde: Väestötilastot, Tilastokeskus

## 1.12 Perheet tyypeittäin 1950–2012

Vuosi	Lkm perheitä yhteensä	Avio-pari	Avo-pari	Äiti ja lapsia	Isä ja lapsia	Rekisteröity pari	Yhteensä %	Perheväestön osuus %	Perheen keski-koko (hlöä)
1950	930 572	82,8	0	14,8	2,4	–	100	85,8	3,72
1960	1 036 270	85,6	0	14,8	1,9	–	100	86,7	3,72
1970	1 153 878	85,2	2,3	14,8	1,6	–	100	86,7	3,45
1980	1 278 102	79,3	8,0	11,0	1,7	–	100	84,0	3,15
1985	1 331 971	77,0	10,1	11,2	1,7	–	100	83,7	3,08
1990	1 365 341	73,6	13,8	10,8	1,8	–	100	82,1	3,00
1995	1 382 970	70,5	16,0	11,5	2,0	–	100	80,0	2,96
2000	1 401 963	67,8	18,7	11,4	2,1	–	100	78,2	2,89
2001	1 407 759	67,4	19,3	11,3	2,1	–	100	77,9	2,87
2002	1 411 947	67,1	19,7	11,1	2,1	0	100	77,6	2,86
2003	1 415 104	66,8	20,0	11,0	2,1	0	100	77,4	2,85
2004	1 420 781	66,9	20,4	10,9	2,1	0	100	77,1	2,84
2005	1 426 002	66,6	20,6	10,7	2,1	0	100	76,8	2,83
2006	1 431 376	66,4	20,9	10,6	2,0	0	100	76,6	2,82
2007	1 437 709	66,3	21,2	10,5	2,0	0	100	76,3	2,81
2008	1 444 386	66,3	21,3	10,4	2,0	0	100	76,1	2,81
2009	1 450 488	66,1	21,4	10,3	2,1	0,1	100	75,9	2,80
2010	1 455 073	66,0	21,5	10,3	2,1	0,1	100	75,6	2,79
2011	1 460 570	65,8	21,8	10,2	2,1	0,1	100	75,4	2,78
2012	1 465 733	65,7	22,0	10,2	2,1	0,1	100	75,1	2,78

Lähde: Väestötilastot, Tilastokeskus

# 1 Väestö ja perheet

## 1.13 Lapsiperheet tyypeittäin 1950–2012

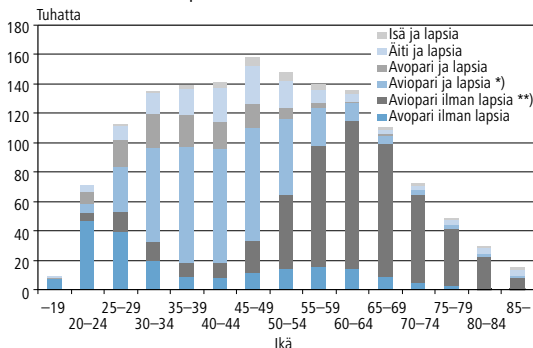
Vuosi	Lkm	%					
	Lapsi- perheitä yhteensä	Aviopari ja lapsia	Avopari ja lapsia	Äiti ja lapsia	Isä ja lapsia	Rekisteröity pari ja lapsia	Yhteensä
1950	599 329	85,9	..	12,4	1,7	–	100
1960	678 046	88,7	..	9,9	1,3	–	100
1970	677 035	88,9	0,9	9,0	1,2	–	100
1980	688 732	83,1	4,7	10,9	1,4	–	100
1985	659 052	81,0	6,3	11,3	1,5	–	100
1990	640 637	76,6	9,4	12,3	1,7	–	100
1995	639 610	70,2	12,3	15,4	2,1	–	100
2000	612 627	65,1	15,5	17,0	2,4	–	100
2001	605 322	64,3	16,1	17,2	2,4	–	100
2002	598 917	63,7	16,6	17,2	2,4	0,0	100
2003	595 027	63,0	17,1	17,4	2,5	0,0	100
2004	592 809	62,6	17,4	17,4	2,5	0,0	100
2005	591 528	62,3	17,7	17,4	2,5	0,0	100
2006	589 448	62,0	18,1	17,4	2,6	0,0	100
2007	587 767	61,7	18,3	17,4	2,6	0,0	100
2008	585 224	61,7	18,3	17,4	2,6	0,0	100
2009	584 172	61,4	18,4	17,5	2,7	0,0	100
2010	582 360	61,3	18,4	17,5	2,7	0,0	100
2011	580 547	61,1	18,6	17,6	2,7	0,1	100
2012	578 409	60,9	18,6	17,6	2,8	0,1	100

Lapsiperhe on perhe, johon kuuluu vähintään yksi kotona asuva alle 18-vuotias lapsi.

Lähde: Väestötilastot, Tilastokeskus



### 1.14 Perheet tyypeittäin vaimon/äidin iän mukaan 2012 (isä ja lapsia -perheet isän iän mukaan, rekisteröidyt parit nuoremman osapuolen iän mukaan)

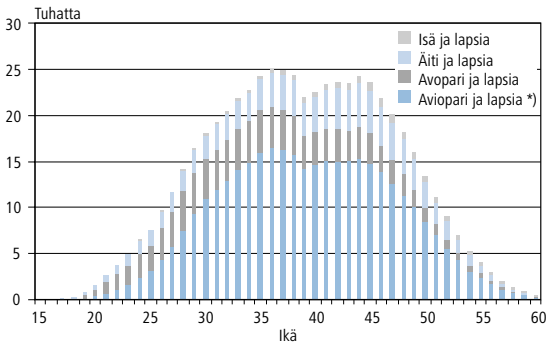


\*) sisältää 418 rekisteröityä paria

\*\*\*) sisältää 1 573 rekisteröityä paria

Lähde: Väestötilastot, Tilastokeskus

### 1.15 Lapsiperheet tyypeittäin äidin/yksinhuoltajaisän iän mukaan 2012

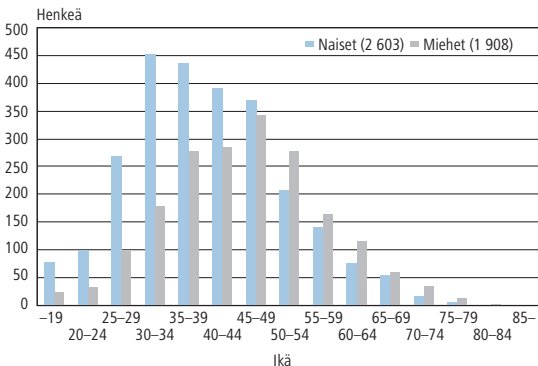


\*) sisältää 405 rekisteröityä paria

Lähde: Väestötilastot, Tilastokeskus

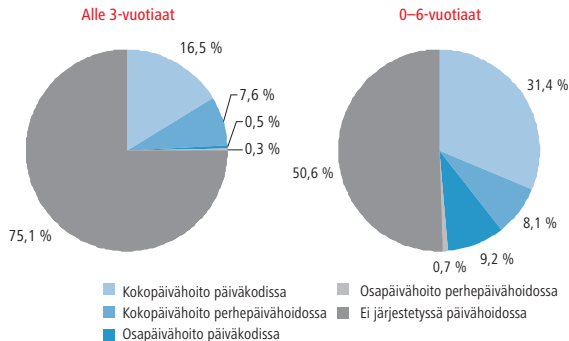
# 1 Väestö ja perheet

## 1.16 Rekisteröidyssä parisuhteessa olevat iän mukaan 31.12.2012



Lähde: Väestötalastot, Tilastokeskus

## 1.17 Lasten päivähoito 2012 Prosentteina samanikäisistä



Lähde: Kuntataloustalastot, Tilastokeskus

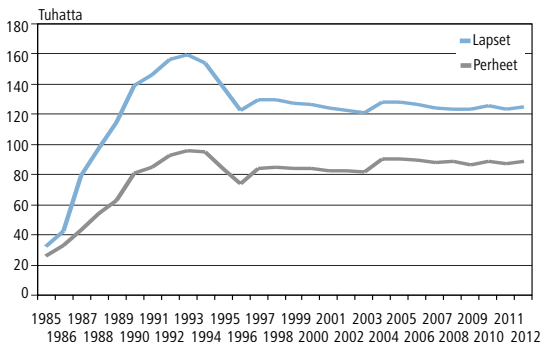
Korjattu 23.6.2014.

## 1.18 Lapsia järjestetyssä päivähoidossa 2012

Lkm		Alle 3- vuotiaat	3–6- vuotiaat	0–6- vuotiaat
Kokopäivähoito	Päiväkoti	29 993	103 229	133 222
	Perhepäivähoito	13 846	20 486	34 332
Osapäivähoito	Päiväkoti	986	38 149	39 135
	Perhepäivähoito	584	2 362	2 946
% samanikäisistä				
Kokopäivähoito	Päiväkoti	16,5	42,5	31,4
	Perhepäivähoito	7,6	8,4	8,1
Osapäivähoito	Päiväkoti	0,5	15,7	9,2
	Perhepäivähoito	0,3	1,0	0,7

7- ja yli 7-vuotiaista oli kokopäivähoidossa päiväkodissa 266 ja perhepäivähoidossa 48 lasta, osapäivähoidossa päiväkodissa oli 727 ja perhepäivähoidossa 225 lasta.

Lähde: Kuntaloustitilat, Tilastokeskus

1.19 Lastenhoidon tuen saajat 1985–2012  
(lkm joulukuussa)

Lähde: Kela

# 1 Väestö ja perheet

## 1.20 Maksetut lastenhoidon tuet 1985–2012 (vuoden 2012 rahana)

Vuosi	Milj. euroa							Yhteensä
	Perusosa	Lisäosa	Sisaruskorotus	Hoitoraha	Hoitolisä	Osittainen tuki / osittainen hoitoraha	Kunnallinen lisä	
1985	55,1	3,2	2,7					61,0
1986	121,5	7,9	4,2				1,5	135,1
1987	170,5	34,9	29,9				6,2	241,4
1988	199,9	48,1	33,9				6,9	288,8
1989	234,3	58,6	37,8			1,9	38,2	370,7
1990	312,0	76,2	42,8			2,1	127,4	560,5
1991	358,3	99,7	48,1			2,4	130,1	638,7
1992	457,2	153,4	60,2			2,7	81,4	754,9
1993	468,4	174,0	62,5			2,1	36,0	743,0
1994	477,9	182,9	65,2			1,8	17,0	744,8
1995	442,7	168,0	62,7			1,7	13,0	688,2
1996	287,7	104,2	42,8			1,3	21,3	457,3
1997	159,1	55,4	23,7	125,4	55,5	1,3	35,7	456,1
1998				313,9	143,3	1,2	54,0	512,3
1999				303,7	135,7	1,2	53,6	494,2
2000				293,2	125,6	1,2	53,5	473,6
2001				282,8	113,4	1,5	55,8	453,5
2002				276,5	104,3	1,7	59,6	442,1
2003				270,6	96,5	1,9	60,8	429,8
2004				266,2	88,9	5,5	63,1	423,7
2005				305,0	82,2	10,3	66,7	464,2
2006				300,9	75,6	10,0	67,5	453,8
2007				296,2	67,0	9,8	68,9	441,7
2008				285,2	57,1	9,5	72,4	424,2
2009				306,6	54,2	9,0	89,9	459,7
2010				310,7	52,2	12,3	97,4	472,5
2011				298,2	47,0	13,3	99,5	458,0
2012				300,9	45,6	14,3	97,3	458,1

Lähde: Kela

## 1.21 Lapsen huolto, tapaamisoikeus ja asuminen vuosina 2007–2012

	2007	2008	2009
<b>Sopimuksia lapsen huollosta vuoden aikana</b>			
Sopimuksia yhteisestä huollosta	31 768	32 798	32 808
Sopimuksia yhteisestä huollosta parisuhdepuolisille	–	–	–
Sopimuksia huollosta yksin äidille	2 269	2 164	2 115
Sopimuksia huollosta yksin isälle	322	279	300
<b>Yhteensä</b>	<b>34 359</b>	<b>35 241</b>	<b>35 223</b>
<b>Sopimuksia tapaamisoikeudesta vuoden aikana</b>			
<b>Yhteensä</b>	<b>17 710</b>	<b>18 352</b>	<b>19 409</b>
<b>Sopimuksia asumisesta vuoden aikana</b>	14 661	14 670	14 902
Äidin luona	3 282	3 065	3 138
Isän luona	–	–	–
<b>Yhteensä</b>	<b>17 943</b>	<b>17 735</b>	<b>18 040</b>
	2010	2011	2012
<b>Sopimuksia lapsen huollosta vuoden aikana</b>			
Sopimuksia yhteisestä huollosta	32 863	31 907	31 178
Sopimuksia yhteisestä huollosta parisuhdepuolisille	24	26	34
Sopimuksia huollosta yksin äidille	2 092	2 037	2 075
Sopimuksia huollosta yksin isälle	287	251	293
<b>Yhteensä</b>	<b>35 266</b>	<b>34 221</b>	<b>33 580</b>
<b>Sopimuksia tapaamisoikeudesta vuoden aikana</b>			
<b>Yhteensä</b>	<b>19 920</b>	<b>20 062</b>	<b>20 486</b>
<b>Sopimuksia asumisesta vuoden aikana</b>	15 297	14 826	14 824
Äidin luona	3 257	3 207	3 148
Isän luona	–	7	11
<b>Yhteensä</b>	<b>18 554</b>	<b>18 040</b>	<b>17 983</b>

Lähde: Terveyden ja hyvinvoinnin laitos

# 1 Väestö ja perheet

## 1.22 Vanhempainpäivärahat iän mukaan 2012

	Vanhempainpäivä- rahat		Vanhempainpäivä- rahopäivät		Keskim. päiväkorvaus euroa/pv
	1 000 euroa	%	Kpl	%	
Äidit					
-19	3 659	0,4	151 498	1,0	24,2
20-24	69 134	7,8	1 880 786	12,4	36,8
25-29	228 563	25,7	4 345 094	28,6	52,6
30-34	333 771	37,5	5 122 643	33,8	65,2
35-39	201 860	22,7	2 891 056	19,1	69,8
40-	53 674	6,0	784 122	5,2	68,5
<b>Kaikki</b>	<b>890 660</b>	<b>100,0</b>	<b>15 175 199</b>	<b>100,0</b>	<b>58,7</b>
Isät					
-19	34	0,0	1 169	0,1	28,9
20-24	2 660	2,3	52 088	3,6	51,1
25-29	18 345	15,5	270 390	18,6	67,8
30-34	43 136	36,5	527 514	36,3	81,8
35-39	35 784	30,3	396 504	27,3	90,2
40-	18 237	15,4	204 498	14,1	89,2
<b>Kaikki</b>	<b>118 196</b>	<b>100,0</b>	<b>1 452 163</b>	<b>100,0</b>	<b>81,4</b>

Lähde: Lapsiperhe-etuustilasto, Kela

### 1.23 Naisten osuus maahanmuutossa kansalaisuustyyppin mukaan 1995–2012

Vuosi	Naisten osuus (%)		
	Yhteensä	Ulkomaan kansalaiset	Suomen kansalaiset
1995	50,8	51,4	49,9
2000	50,3	50,8	49,6
2005	49,3	48,0	51,1
2006	48,3	46,9	50,6
2007	47,2	45,6	50,4
2008	45,5	43,9	48,9
2009	47,8	46,6	50,2
2010	47,5	45,9	51,3
2011	48,8	47,5	51,6
2012	48,5	47,6	51,3

Lähde: Väestötilastot, Tilastokeskus

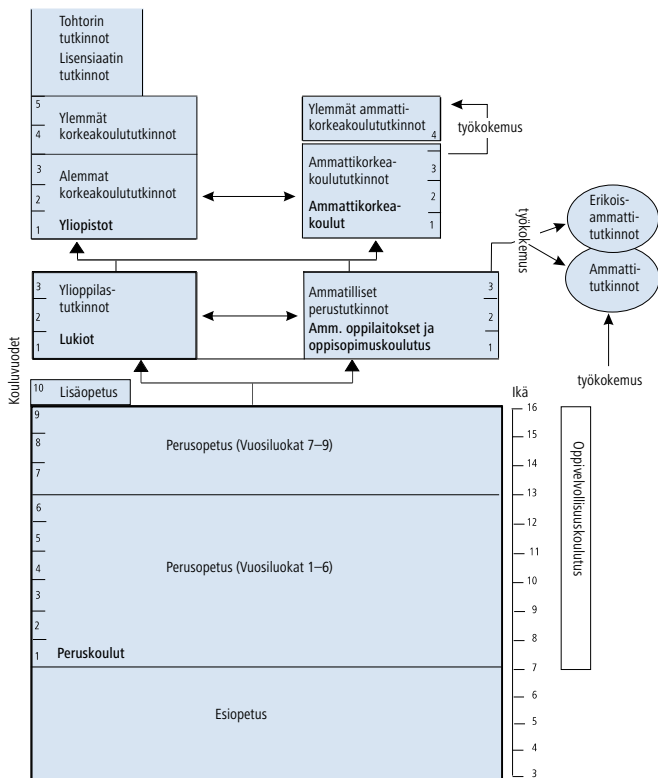
### 1.24 Naisten osuus maastamuutossa kansalaisuustyyppin mukaan 1995–2012

Vuosi	Naisten osuus (%)		
	Yhteensä	Ulkomaan kansalaiset	Suomen kansalaiset
1995	50,4	41,8	52,1
2000	50,7	44,2	53,4
2005	51,2	42,2	53,6
2006	50,1	41,8	52,6
2007	50,1	41,5	52,9
2008	48,8	40,7	52,8
2009	48,5	37,8	53,8
2010	50,8	42,1	53,9
2011	50,3	41,3	53,5
2012	50,6	40,1	55,2

Lähde: Väestötilastot, Tilastokeskus

## 2 Koulutus

### 2.1 Suomen koulujärjestelmä



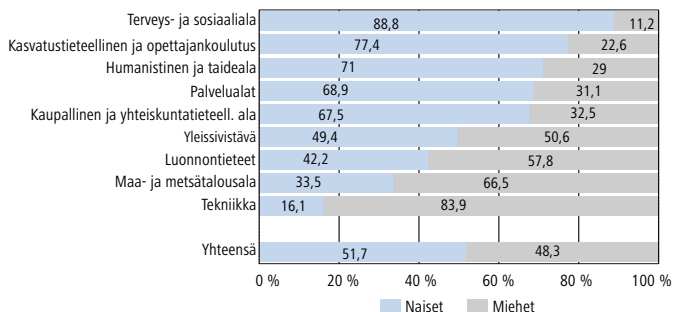


## 2.2 15 vuotta täyttänyt väestö koulutusasteen mukaan 2012

	Yhteensä Lkm	Naiset	Miehet	Naiset %	Miehet %
Ei perusasteen jälk. tutkintoa	1 428 220	716 836	711 384	30,8	32,2
Tutkinnon suorittaneita	3 107 062	1 607 380	1 499 682	69,2	67,8
Keskiaste	1 807 322	866 130	941 192	37,3	42,6
Korkea-aste	1 299 740	741 250	558 490	31,9	25,3
Alin korkea-aste	462 348	282 994	179 354	12,2	8,1
Alempi korkeakouluaste	432 504	241 433	191 071	10,4	8,6
Ylempi korkeakouluaste	366 179	200 620	165 559	8,6	7,5
Tutkijakoulutusaste	38 709	16 203	22 506	0,7	1,0
<b>Yhteensä</b>	<b>4 535 282</b>	<b>2 324 216</b>	<b>2 211 066</b>	<b>100,0</b>	<b>100,0</b>

Lähde: Oppilaitostilastot, Tilastokeskus

## 2.3 Perusasteen jälkeisen tutkinnon suorittanut väestö koulutusalan mukaan 2012

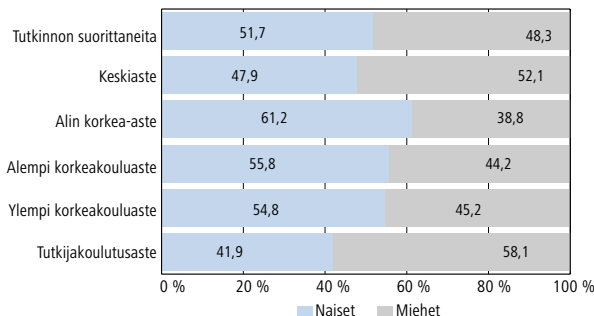


Lähde: Oppilaitostilastot, Tilastokeskus

## 2 Koulutus

### 2.4 Tutkinnon suorittaneet 15 vuotta täyttäneestä väestöstä koulutusasteittain 2012

Naisten ja miesten osuudet tutkinnoista



Lähde: Oppilaitostilastot, Tilastokeskus

### 2.5 Perusasteen jälkeisen tutkinnon suorittanut väestö iän mukaan 2012

Ikä	Tutkinnon suorittaneita Lkm			Osuus ikäryhmästä %	
	Yhteensä	Naiset	Miehet	Naiset	Miehet
15–19	43 938	22 238	21 700	14,1	13,3
20–24	275 053	137 681	137 372	82,9	79,1
25–29	284 793	143 985	140 808	86,7	80,4
30–34	294 082	149 323	144 759	89,3	81,6
35–39	286 229	144 753	141 476	90,3	83,5
40–44	278 218	142 860	135 358	88,8	81,2
45–49	319 203	164 898	154 305	89,3	81,8
50–54	310 883	161 654	149 229	87,2	80,3
55–59	294 995	153 927	141 068	80,3	75,2
60–64	265 259	137 803	127 456	69,5	66,7
65–69	196 839	102 559	94 280	59,4	59,3
70–	257 570	145 699	111 871	35,2	41,0
<b>Yhteensä</b>	<b>3 107 062</b>	<b>1 607 380</b>	<b>1 499 682</b>	<b>69,2</b>	<b>67,8</b>

Lähde: Oppilaitostilastot, Tilastokeskus

## 2.6 Korkeakoulututkinnon suorittanut väestö iän mukaan 2012 (koulutusasteet 6–8)

Ikä	Korkeakoulututkinnon suorittaneita Lkm			Osuus ikäryhmästä %	
	Yhteensä	Naiset	Miehet	Naiset	Miehet
15–19	3	2	1	0,0	0,0
20–24	18 300	14 411	3 889	8,7	2,2
25–29	106 418	65 952	40 466	39,7	23,1
30–34	138 929	82 252	56 677	49,2	31,9
35–39	117 335	67 332	50 003	42,0	29,5
40–44	87 957	48 628	39 329	30,2	23,6
45–49	80 356	43 828	36 528	23,7	19,4
50–54	69 025	36 071	32 954	19,5	17,7
55–59	62 450	30 660	31 790	16,0	17,0
60–64	53 127	23 809	29 318	12,0	15,3
65–69	44 626	19 100	25 526	11,1	16,1
70–	58 866	26 211	32 655	6,3	12,0
<b>Yhteensä</b>	<b>837 392</b>	<b>837 392</b>	<b>379 136</b>	<b>19,7</b>	<b>17,1</b>

Lähde: Oppilaitostilastot, Tilastokeskus

## 2 Koulutus

### 2.7 Tutkijakoulutusasteen suorittanut väestö 1975–2012

	Lisensiaatin- ja tohtorintutkinnon suorittaneet				
	Lkm			%	
	Yhteensä	Naiset	Miehet	Naiset	Miehet
1975	5 978	926	5 052	15	85
1980	8 012	1 387	6 625	17	83
1985	10 018	1 993	8 025	20	80
1990	12 990	2 962	10 028	23	77
1995	17 542	4 777	12 765	27	73
2000	23 248	7 487	15 761	32	68
2001	24 480	8 124	16 356	33	67
2002	25 652	8 738	16 914	34	66
2003	26 869	9 387	17 482	35	65
2004	28 141	10 063	18 078	36	64
2005	29 429	10 781	18 648	37	63
2006	30 722	11 474	19 248	37	63
2007	32 115	12 274	19 841	38	62
2008	33 520	13 148	20 372	39	61
2009	34 884	13 944	20 940	40	60
2010	36 104	14 673	21 431	41	59
2011	37 430	15 460	21 970	41	59
2012	38 709	16 203	22 506	42	58

Vuonna 2012:

Yliopistoissa suoritettiin 179 lisensiaatintutkintoa ja 1 655 tohtorintutkintoa.

Lisensiaatin tutkinnoista oli naisten suorittamia 56,4 prosenttia ja tohtorin tutkinnoista 50,9 prosenttia.

Lähde: *Oppilaitostilastot, Tilastokeskus*

## 2.8 Ammatillisen koulutuksen opiskelijat ja tutkinnot 2012

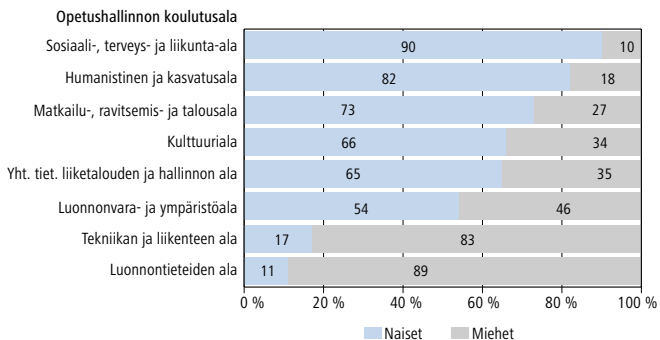
Opetushallinnon koulutusala	Opiskelijoita				
	Lkm			%	
	Yhteensä	Naiset	Miehet	Naiset	Miehet
Humanistinen ja kasvatustieteiden ala	2 224	1 726	498	78	22
Kulttuuriala	9 595	6 211	3 384	65	35
Yht.tiet., liiketalouden ja hallinnon ala	15 298	9 159	6 139	60	40
Luonnontieteiden ala	4 156	479	3 677	12	88
Tekniikan ja liikenteen ala	55 929	10 012	45 917	18	82
Luonnonvara- ja ympäristöala	6 788	3 650	3 138	54	46
Sosiaali-, terveys- ja liikunta-ala	21 422	18 803	2 619	88	12
Matkailu-, ravitsemis- ja talousala	16 181	11 516	4 665	71	29
Muu koulutus	961	205	756	21	79
<b>Yhteensä</b>	<b>132 554</b>	<b>61 761</b>	<b>70 793</b>	<b>47</b>	<b>53</b>

Opetushallinnon koulutusala	Tutkintoja				
	Lkm			%	
	Yhteensä	Naiset	Miehet	Naiset	Miehet
Humanistinen ja kasvatustieteiden ala	643	525	118	82	18
Kulttuuriala	2 684	1 781	903	66	34
Yht.tiet., liiketalouden ja hallinnon ala	4 152	2 679	1 473	65	35
Luonnontieteiden ala	1 104	124	980	11	89
Tekniikan ja liikenteen ala	15 206	2 658	12 548	17	83
Luonnonvara- ja ympäristöala	1 879	1 022	857	54	46
Sosiaali-, terveys- ja liikunta-ala	6 066	5 438	628	90	10
Matkailu-, ravitsemis- ja talousala	4 236	3 090	1 146	73	27
Muu koulutus	562	105	457	19	81
<b>Yhteensä</b>	<b>36 532</b>	<b>17 422</b>	<b>19 110</b>	<b>48</b>	<b>52</b>

Lähde: Opetusministeriön tilastot, Tilastokeskus

## 2 Koulutus

### 2.9 Vuonna 2012 ammatillisissa oppilaitoksissa tutkinnon suorittaneet koulutusalan mukaan



Lähde: Oppilaitostilastot, Tilastokeskus

2.10 Ammattikorkeakoulujen opiskelijat ja tutkinnot  
koulutusaloittain 2012

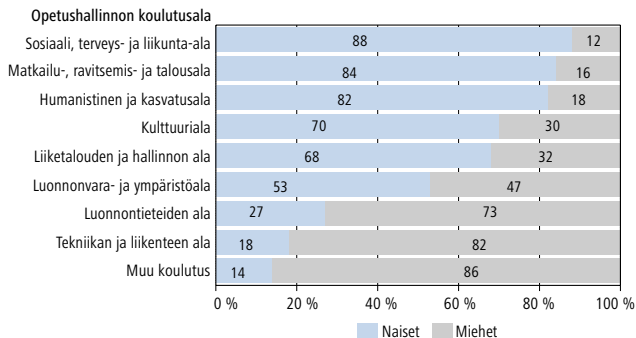
Opetushallinnon koulutusala	Opiskelijoita				
	Lkm			%	
	Yhteensä	Naiset	Miehet	Naiset	Miehet
Humanistinen ja kasvatustieteiden ala	1 674	1 305	369	78	22
Kulttuuriala	11 954	8 187	3 767	68	32
Liiketalouden ja hallinnon ala	28 375	17 022	11 353	60	40
Luonnontieteiden ala	5 898	1 332	4 566	23	77
Tekniikan ja liikenteen ala	41 213	6 284	34 929	15	85
Luonnonvara- ja ympäristöala	4 300	2 113	2 187	49	51
Sosiaali-, terveys- ja liikunta-ala	37 383	32 139	5 244	86	14
Matkailu-, ravitsemis- ja talousala	9 004	6 878	2 126	76	24
Muu koulutus	75	11	64	15	85
<b>Yhteensä</b>	<b>139 876</b>	<b>75 271</b>	<b>64 605</b>	<b>54</b>	<b>46</b>

Opetushallinnon koulutusala	Tutkintoja				
	Lkm			%	
	Yhteensä	Naiset	Miehet	Naiset	Miehet
Humanistinen ja kasvatustieteiden ala	316	259	57	82	18
Kulttuuriala	2 002	1 395	607	70	30
Liiketalouden ja hallinnon ala	4 969	3 385	1 584	68	32
Luonnontieteiden ala	792	212	580	27	73
Tekniikan ja liikenteen ala	5 666	1 035	4 631	18	82
Luonnonvara- ja ympäristöala	603	317	286	53	47
Sosiaali-, terveys- ja liikunta-ala	8 050	7 115	935	88	12
Matkailu-, ravitsemis- ja talousala	1 495	1 252	243	84	16
Muu koulutus	21	3	18	14	86
<b>Yhteensä</b>	<b>23 914</b>	<b>14 973</b>	<b>8 941</b>	<b>63</b>	<b>37</b>

Lähde: Oppilaitostilastot, Tilastokeskus

## 2 Koulutus

### 2.11 Vuonna 2012 ammattikorkeakouluissa tutkinnon suorittaneet koulutusalan mukaan



Lähde: Oppilaitostilastot, Tilastokeskus



## 2.12 Yliopistojen opiskelijat ja yliopistoissa suoritettut tutkinnot opintoaloittain 2012

Opintoala	Opiskelijoita				
	Lkm			%	
	Yhteensä	Naiset	Miehet	Naiset	Miehet
Sotilas- ja rajavartiokoulutus	837	29	808	3	97
Teologinen koulutus	2 801	1 614	1 187	58	42
Humanistinen koulutus	24 023	17 742	6 281	74	26
Taideteollinen koulutus	3 087	2 070	1 017	67	33
Musiikkialan koulutus	1 334	770	564	58	42
Teatteri- ja tanssialan koulutus	398	215	183	54	46
Kasvatustieteellinen koulutus	14 019	11 457	2 562	82	18
Liikuntatieteellinen koulutus	841	402	439	48	52
Yhteiskuntatieteellinen koulutus	18 134	12 075	6 059	67	33
Psykologian koulutus	1 995	1 623	372	81	19
Terveystieteiden koulutus	2 947	2 614	333	89	11
Oikeustieteellinen koulutus	4 750	2 782	1 968	59	41
Kauppatieteellinen koulutus	20 252	9 105	11 147	45	55
Luonnontieteellinen koulutus	23 632	9 953	13 679	42	58
Maatalous-metsätieteellinen koulutus	3 470	2 004	1 466	58	42
Teknillistieteellinen koulutus	32 808	7 144	25 664	22	78
Lääketieteellinen koulutus	9 767	6 086	3 681	62	38
Hammaslääketieteellinen koulutus	1 109	721	388	65	35
Eläinlääketieteellinen koulutus	743	671	72	90	10
Farmasian koulutus	1 812	1 332	480	74	26
Kuvataidealan koulutus	282	169	113	60	40
<b>Opintoalat yhteensä</b>	<b>169 041</b>	<b>90 578</b>	<b>78 463</b>	<b>54</b>	<b>46</b>

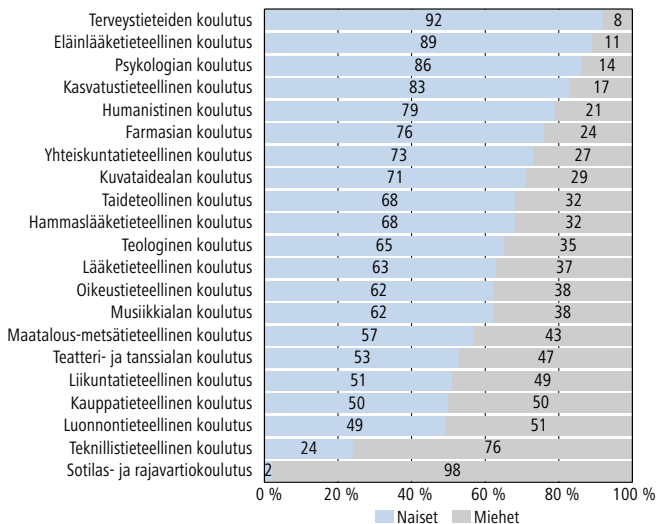
## 2 Koulutus

### 2.12 Yliopistojen opiskelijat ja yliopistoissa suoritettut tutkinnot opintoaloittain 2012 (jatk.)

Opintoala	Tutkintoja				
	Lkm			%	
	Yhteensä	Naiset	Miehet	Naiset	Miehet
Sotilas- ja rajavartiokoulutus	131	3	128	2	98
Teologinen koulutus	462	302	160	65	35
Humanistinen koulutus	4 071	3 203	868	79	21
Taideteollinen koulutus	466	319	147	68	32
Musiikkialan koulutus	286	177	109	62	38
Teatteri- ja tanssialan koulutus	111	59	52	53	47
Kasvatustieteellinen koulutus	3 399	2 829	570	83	17
Liikuntatieteellinen koulutus	198	100	98	51	49
Yhteiskuntatieteellinen koulutus	3 186	2 318	868	73	27
Psykologian koulutus	448	384	64	86	14
Terveystieteiden koulutus	680	625	55	92	8
Oikeustieteellinen koulutus	1 079	672	407	62	38
Kauppatieteellinen koulutus	3 929	1 952	1 977	50	50
Luonnontieteellinen koulutus	3 170	1 557	1 613	49	51
Maatalous-metsätieteellinen koulutus	544	310	234	57	43
Teknillistieteellinen koulutus	5 000	1 221	3 779	24	76
Lääketieteellinen koulutus	1 389	871	518	63	37
Hammaslääketieteellinen koulutus	132	90	42	68	32
Eläinlääketieteellinen koulutus	142	126	16	89	11
Farmasian koulutus	476	364	112	76	24
Kuvataidealan koulutus	58	41	17	71	29
<b>Opintoalat yhteensä</b>	<b>29 357</b>	<b>17 523</b>	<b>11 834</b>	<b>60</b>	<b>40</b>

Lähde: Oppilaitostilastot, Tilastokeskus

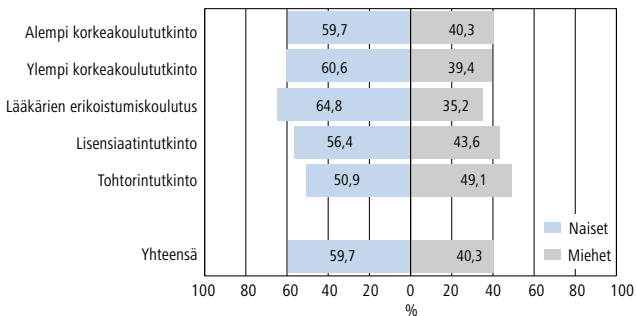
## 2.13 Yliopistoissa suoritetut tutkinnot opintoaloittain 2012



Lähde: Oppilaitostilastot, Tilastokeskus

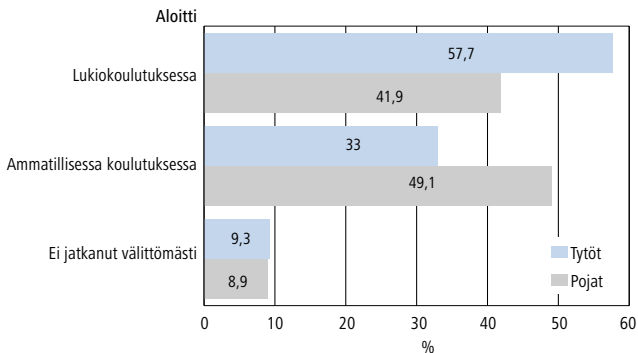
## 2 Koulutus

### 2.14 Yliopistoissa suoritettut tutkinnot koulutusasteen mukaan 2012



Lähde: Oppilaitostilastot, Tilastokeskus

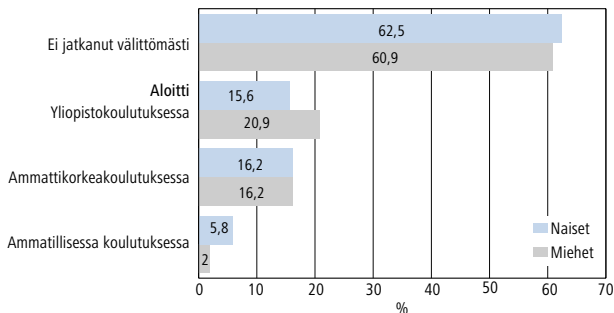
### 2.15 Peruskoulun päättäneiden sijoittuminen välittömästi opiskelemaan 2011



Peruskoulun 9. luokan päättäneitä tyttöjä oli 30 844 ja poikia 32 350.

Lähde: Oppilaitostilastot, Tilastokeskus

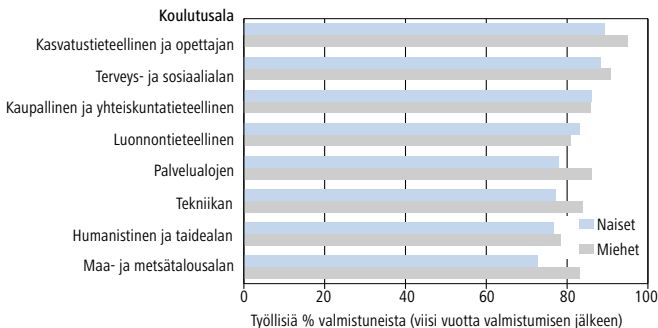
## 2.16 Vuoden 2011 ylioppilaiden sijoittuminen koulutukseen samana vuonna



Vuonna 2011 ylioppilastutkinnon suorittaneita naisia oli 18 789 ja miehiä 14 012.

Lähde: Oppilaitostilastot, Tilastokeskus

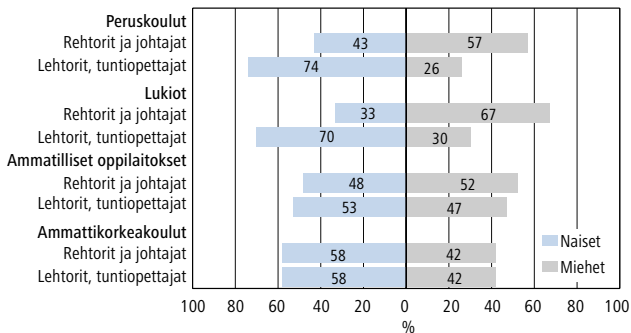
## 2.17 Vuonna 2006 tutkinnon suorittaneiden työllisyys koulutusaloittain vuoden 2011 lopussa



Lähde: Oppilaitostilastot, Tilastokeskus

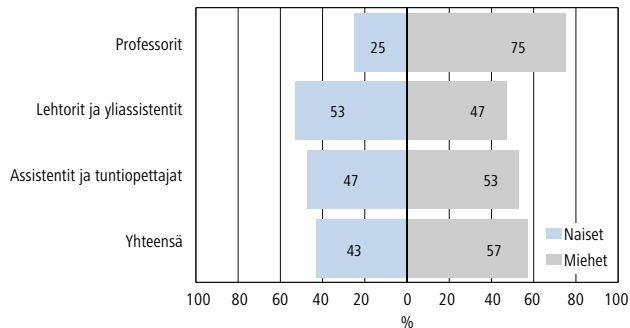
## 2 Koulutus

### 2.18 Peruskoulujen, lukioiden, ammatillisten oppilaitosten ja ammattikorkeakoulujen opettajat 2010



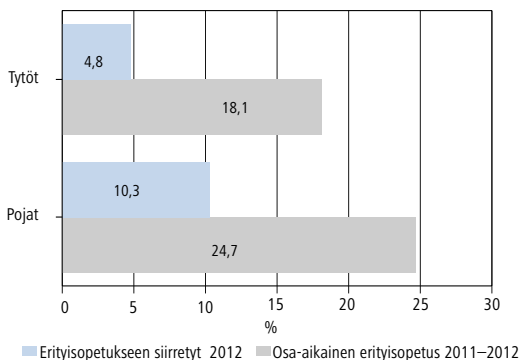
Lähde: Oppilaitostilastot, Tilastokeskus

### 2.19 Yliopistojen opettajat 2010



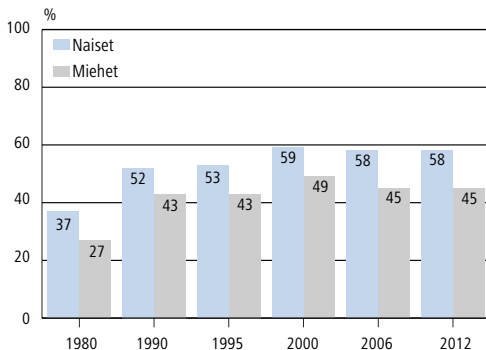
Lähde: Oppilaitostilastot, Tilastokeskus

## 2.20 Erityistä tukea ja osa-aikaista erityisopetusta saaneiden osuus kaikista peruskoululaisista vuonna 2012 ja lukuvuonna 2011–2012



Lähde: Oppilaitostilastot, Tilastokeskus

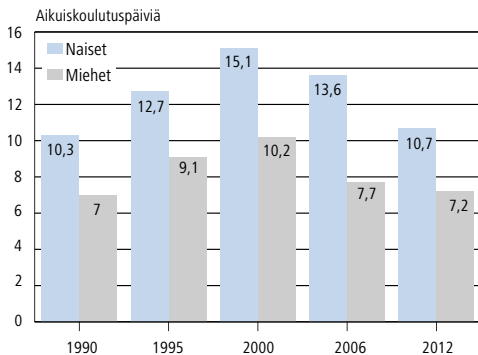
## 2.21 Aikuiskoulutukseen osallistuminen 1980, 1990, 1995, 2000, 2006 ja 2012 (18–64-vuotias väestö)



Lähde: Aikuiskoulutustutkimus 2012 ennakkotiedot, Tilastokeskus

## 2 Koulutus

### 2.22 Aikuiskoulutuspäivien määrä laskettuna henkeä kohden 1990, 1995, 2000, 2006 ja 2012 (18–64-vuotias väestö)



Lähde: Aikuiskoulutustutkimus 2012 ennakkotiedot, Tilastokeskus



## 2.23 Naisten vapaaehtoinen asepalvelus 1995–2013

	Hakijat	Palvelukseen astuneet
1995	793	25
1996	679	282
1997	705	508
1998	444	440
1999	555	423
2000	517	437
2001	456	477
2002	508	389
2003	471	426
2004	543	372
2005	431	397
2006	430	304
2007	494	368
2008	469	403
2009	522	398
2010	555	409
2011	682	503
2012	716	529
2013	648	499

Hakeutuminen naisten vapaaehtoiseen asepalvelukseen on kerran vuodessa. Keväisin pidettävissä valintatilaisuuksissa naiset määrätään palvelukseen kolmeen seuraavaan saapumiserään eli kahdelle vuodelle jakautuneena. Siksi voi samana vuonna palveluksen aloittaa enemmän naisia kuin on kyseisenä vuonna hakijoita. Lukujen erotus taas johtuu etupäässä hyväksytyjen omista peruutuksista, vain pieni osa karsinnasta.

Vuodesta 1995 on reserviin koulutettu 5 607 naista (vuoden 2012 loppuun mennessä).

*Lähde: Pääesikunta*

## 3 Työelämä

### 3.1 Väestön pääryhmiä työvoimatutkimuksen mukaan 2012

1. Koko väestö 100 %			
2. Työkäiset (15–74-vuotiaat) 75 %		3. Alle 15 v. 16 %	4. 75+ 8 %
5. Työvoima 50 %		6. Työvoimaan kuulumattomat 26 %	
7. Työlliset 46 %		8. Työttömät 4 %	
9. Maa- ja metsätalous 2 %	10. Teollisuus ja rakennustoiminta 10 %	11. Palveluelinkeinot 34 %	

	Lkm		
	Yhteensä	Naiset	Miehet
1. Koko väestö	5 413 000	2 754 000	2 659 000
2. Työkäinen väestö (15–74-vuotiaat)	4 075 000	2 034 000	2 041 000
3. Alle 15-vuotiaat	890 000	435 000	454 000
4. 75 vuotta täyttäneet	448 300	284 000	163 000
5. Työvoima	2 690 000	1 298 000	1 392 000
6. Työvoimaan kuulumaton 15–74-vuotias väestö	1 385 000	736 000	648 000
7. Työlliset	2 483 000	1 206 000	1 277 000
8. Työttömät	207 000	92 000	115 000
9. Maa- ja metsätalous	109 000	29 000	80 000
10. Teollisuus ja rakennustoiminta	557 000	108 000	449 000
11. Palveluelinkeinot	1 817 000	1 069 000	749 000

Lähde: Työvoimatutkimus, Tilastokeskus

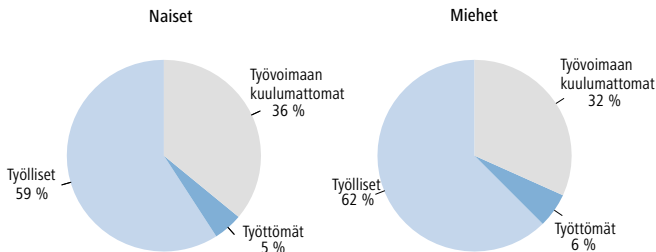
## 3.2 Naiset ja miehet työelämässä 2012 (15–74-vuotiaat)

	1 000 henkeä		%osuudet			
	Yhteensä	Naiset	Miehet	Yhteensä	Naiset	Miehet
<b>15–74-vuotiaat</b>	<b>4 075</b>	<b>2 034</b>	<b>2 041</b>	<b>100</b>	<b>49,9</b>	<b>50,1</b>
Työelämän ulkopuolella	1 385	736	648	100	53,1	46,8
Työelämässä	2 690	1 298	1 392	100	48,3	51,7
– työlliset	2 483	1 206	1 277	100	48,6	51,4
– työttömät	207	92	115	100	44,4	55,6
Työllisyysaste 15–64-vuotiaat, %	69,0	68,1	69,8			
Työttömyysaste, %	7,7	7,1	8,3			
<b>TYÖLLISET:</b>	<b>2 483</b>	<b>1 206</b>	<b>1 277</b>	<b>100</b>	<b>48,6</b>	<b>51,4</b>
<b>Työaika</b>						
– osa-aikatyö	374	243	132	100	65,0	35,3
– kokoaikatyö	2 109	963	1 145	100	45,7	54,3
<b>Työnantaja</b>	<b>2 483</b>	<b>1 206</b>	<b>1 277</b>	<b>100</b>	<b>48,6</b>	<b>51,4</b>
Yksityinen	1 808	719	1 089	100	39,8	60,2
Julkinen	666	481	184	100	72,2	27,6
– kunta	522	408	114	100	78,2	21,8
– valtio	144	74	70	100	51,4	48,6
<b>Sosioekonominen asema</b>	<b>2 483</b>	<b>1 206</b>	<b>1 277</b>	<b>100</b>	<b>48,6</b>	<b>51,4</b>
Yrittäjät ja yrittäjäperheenjäsenet	337	107	230	100	31,8	68,2
– Palkansaajat	2 146	1 099	1 047	100	51,2	48,8
– ylemmät toimihenkilöt	591	272	319	100	46,0	54,0
– johtotehtävissä	88	28	60	100	31,8	68,2
– alemmat toimihenkilöt	851	610	241	100	71,7	28,3
– työntekijät	697	214	484	100	30,7	69,4
<b>Toimiala</b>	<b>2 483</b>	<b>1 206</b>	<b>1 277</b>	<b>100</b>	<b>48,6</b>	<b>51,4</b>
A, B Maa-, metsä- ja kalatalous	109	29	80	100	26,6	73,4
C–F Teollisuus, rakentaminen	557	108	449	100	19,4	80,6
G–U Palvelualat	1 806	1 063	744	100	58,9	41,2
X Toimiala tuntematon	11	6	5	100	54,5	45,5
<b>Tehty työ, milj. tuntia</b>	<b>4 040,4</b>	<b>1 790,9</b>	<b>2 249,5</b>	<b>100</b>	<b>44,3</b>	<b>55,7</b>

Lähde: Työvoimatutkimus, Tilastokeskus

## 3 Työelämä

### 3.3 15–74-vuotias väestö toiminnan mukaan 2012



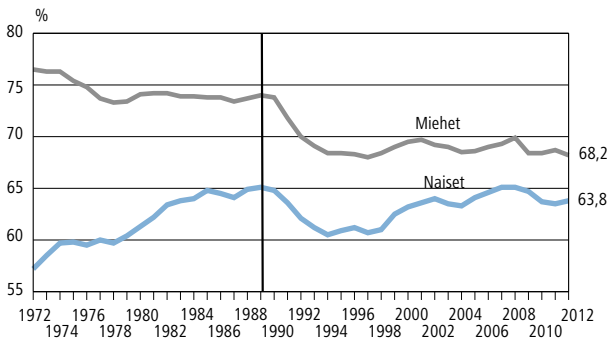
Lähde: Työvoimatutkimus, Tilastokeskus

### 3.4 Työlliset, työttömät ja työvoimaan kuulumattomat ikäryhmittäin 2012, 1 000 henkeä

	Väestö		Työlliset		Työttömät		Työvoimaan kuulumattomat	
	Naiset	Miehet	Naiset	Miehet	Naiset	Miehet	Naiset	Miehet
15–74	2 034	2 041	1 206	1 277	92	115	736	648
15–64	1 741	1 783	1 187	1 244	91	115	463	424
15–24	323	338	137	131	30	33	155	175
25–34	333	352	236	290	19	24	78	38
35–44	323	336	264	294	14	17	44	25
45–54	371	375	315	313	16	22	40	40
55–64	392	382	234	216	13	19	145	147

Lähde: Työvoimatutkimus, Tilastokeskus

## 3.5 Työvoimaosuus 1972–2012 (15–74-vuotiaat)



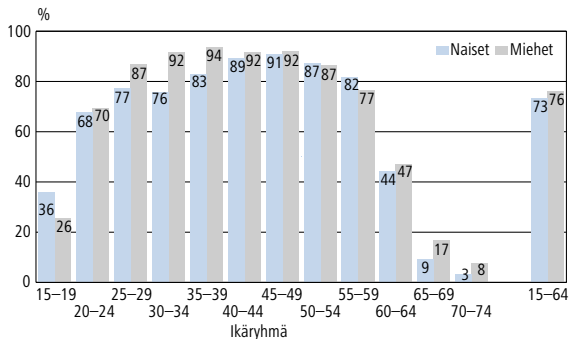
Vuodesta 1989 lähtien luvut eivät ole vertailukelpoisia aiempiin vuosiin.

Työvoima = Työlliset + työttömät

Työvoimaosuus = Työvoimaan kuuluvien prosenttiosuus 15-74-vuotiaasta väestöstä.

Lähde: Työvoimatutkimus, Tilastokeskus

## 3.6 Työvoimaosuudet ikäryhmittäin 2012



Lähde: Työvoimatutkimus, Tilastokeskus

## 3 Työelämä

### 3.7a Työllisyys- ja työttömyysasteet lapsiluvun mukaan 2012, 20–59-vuotiaat

	Työllisyysaste, %			Työttömyysaste, %		
	Yhteensä	Naiset	Miehet	Yhteensä	Naiset	Miehet
<b>Yhteensä</b>	<b>78,9</b>	<b>77,5</b>	<b>80,2</b>	<b>7,0</b>	<b>6,3</b>	<b>7,8</b>
Alle 18-vuotiaiden lasten vanhemmat yhteensä	83,2	76,2	90,6	4,5	5,1	3,9
1 lapsi	83,5	78,0	89,6	4,5	4,8	4,2
2 lasta	85,5	79,7	91,4	4,3	4,9	3,7
3 lasta tai enemmän	78,3	65,5	91,3	4,8	6,6	3,4
Ei alle 18-vuotiaita lapsia	76,4	78,4	74,7	8,6	7,0	10,1

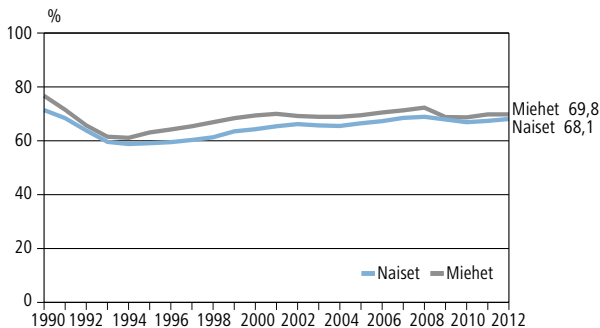
Lähde: Työvoimatutkimus/kotitalousosa, Tilastokeskus

### 3.7b Työllisyys- ja työttömyysasteet nuorimman lapsen mukaan 2012, 20–59-vuotiaat

	Työllisyysaste, %			Työttömyysaste, %		
	Yhteensä	Naiset	Miehet	Yhteensä	Naiset	Miehet
<b>Yhteensä</b>	<b>78,9</b>	<b>77,5</b>	<b>80,2</b>	<b>7,0</b>	<b>6,3</b>	<b>7,8</b>
Alle 18-vuotiaiden lasten vanhemmat yhteensä	83,2	76,2	90,6	4,5	5,1	3,9
Nuorin lapsi alle 3-vuotias	71,3	51,6	91,4	4,8	6,5	3,7
Nuorin lapsi 3–6-vuotias	84,9	80,1	90,0	5,3	6,7	4,0
Nuorin lapsi 7–17-vuotias	90,1	89,9	90,4	3,9	3,9	3,9
Ei alle 18-vuotiaita lapsia	76,4	78,4	74,7	8,6	7,0	10,1

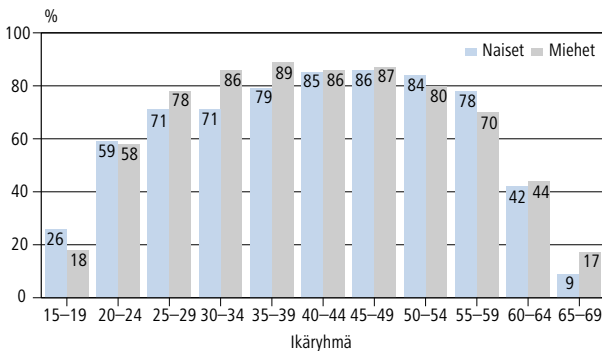
Lähde: Työvoimatutkimus/kotitalousosa, Tilastokeskus

## 3.8 Työllisyysaste\* 1990–2012



\*) Virallinen työllisyysaste = 15–64-vuotiaiden työllisten prosenttiosuus samanikäisestä väestöstä.  
Lähde: Työvoimatutkimus, Tilastokeskus

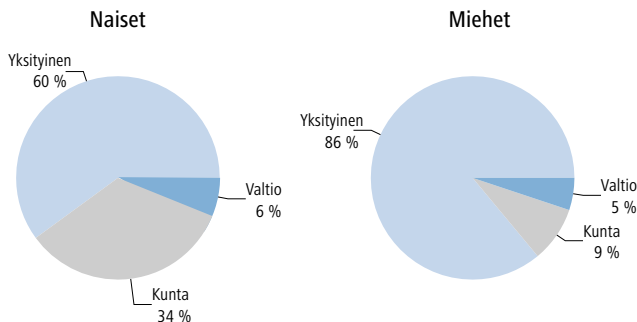
## 3.9 Työllisyysaste ikäryhmittäin 2012



Lähde: Työvoimatutkimus, Tilastokeskus

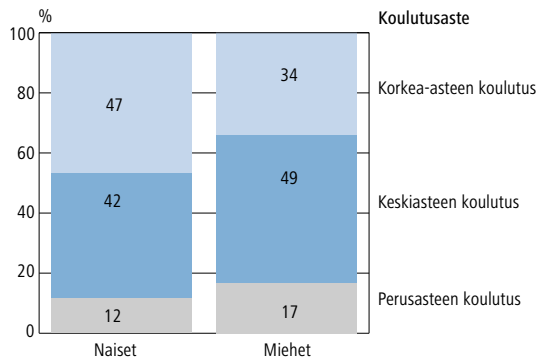
### 3 Työelämä

#### 3.10 Työlliset työnantajasektorin mukaan 2012 (15–74-vuotiaat)



Lähde: Työvoimatutkimus, Tilastokeskus

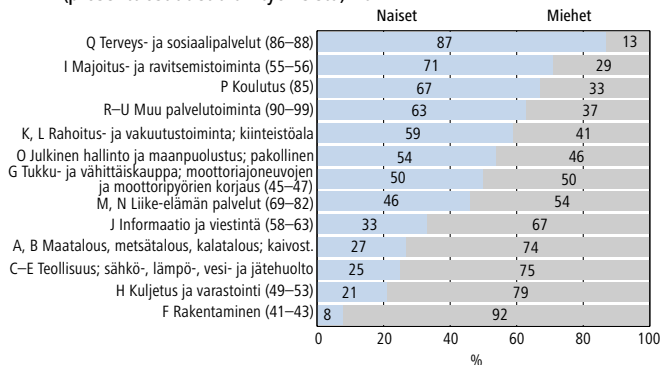
#### 3.11 Työlliset koulutusasteittain 2011



Lähde: Työvoimatutkimus, Tilastokeskus



### 3.12 Nais- ja miesvaltaisimmat toimialat (prosenttiosuudet alan työllisistä) 2012



Toimialaluokitus 2008

Lähde: Työvoimatutkimus, Tilastokeskus

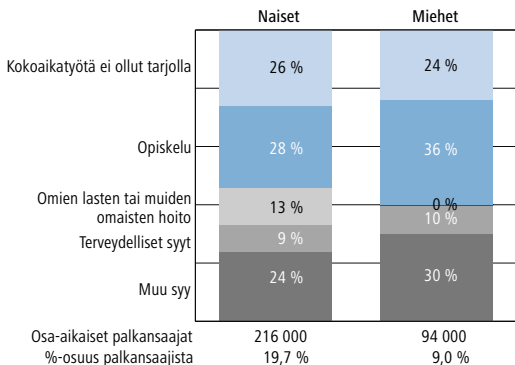
### 3.13 Osa-aikaisten ja määräaikaisten osuudet palkansaajista 2000–2012

	Palkansaajat (1 000 henkeä)		Osa-aikatyössä % palkansaajista		Määräaikaisessa työsuhteessa % palkansaajista	
	Naiset	Miehet	Naiset	Miehet	Naiset	Miehet
2000	1 006	1 011	16,9	7,2	19,9	13,0
2001	1 027	1 033	16,8	7,1	20,0	13,0
2002	1 043	1 025	17,2	7,7	19,6	12,6
2003	1 037	1 024	17,5	7,6	20,0	12,7
2004	1 039	1 025	18,3	8,0	19,6	12,7
2005	1 060	1 038	18,1	8,0	20,0	12,9
2006	1 078	1 051	18,7	8,2	20,0	12,7
2007	1 103	1 075	18,6	8,0	19,4	12,4
2008	1 112	1 095	17,6	7,7	18,8	11,3
2009	1 094	1 029	18,4	7,9	18,4	10,6
2010	1 082	1 038	19,2	8,5	18,6	12,5
2011	1 091	1 052	19,3	9,2	18,5	12,8
2012	1 099	1 047	19,7	9,0	18,4	12,8

Lähde: Työvoimatutkimus, Tilastokeskus

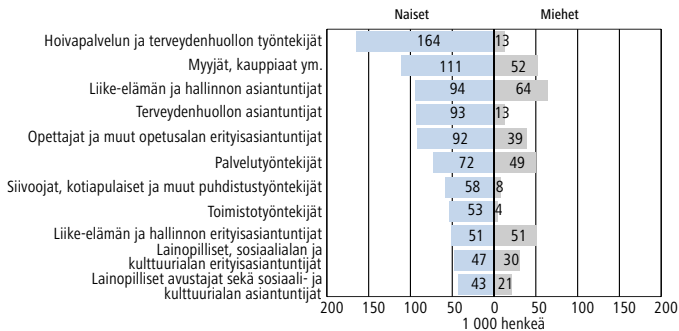
### 3 Työelämä

#### 3.14 Palkansaajien osa-aikatyön syyt 2012 (15–74-vuotiaat)



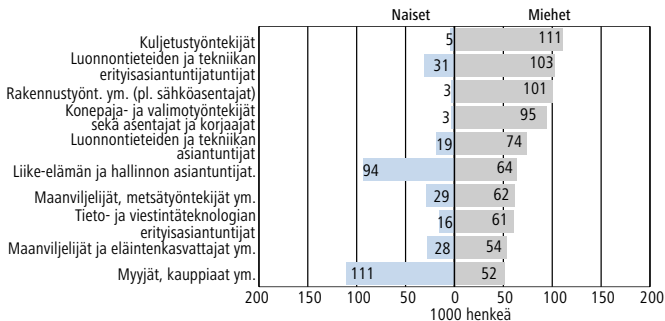
Lähde: Työvoimatutkimus, Tilastokeskus

#### 3.15 Työllisten naisten yleisimmät ammatit<sup>1)</sup> 2012



1) Ammattiluokitus 2010, 2-numerotaso

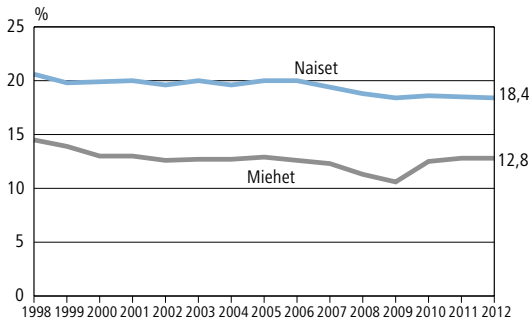
Lähde: Työvoimatutkimus, Tilastokeskus

3.16 Työllisten miesten yleisimmät ammatit <sup>1)</sup> 2012

1) Ammattiluokitus 2010, 2-numerotaso

Lähde: Työvoimatutkimus, Tilastokeskus

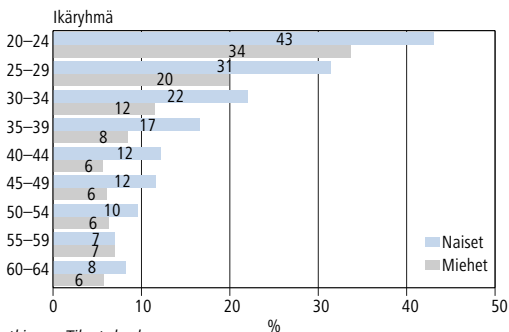
## 3.17 Määräaikaisten osuus palkansaajista 1998–2012



Lähde: Työvoimatutkimus, Tilastokeskus

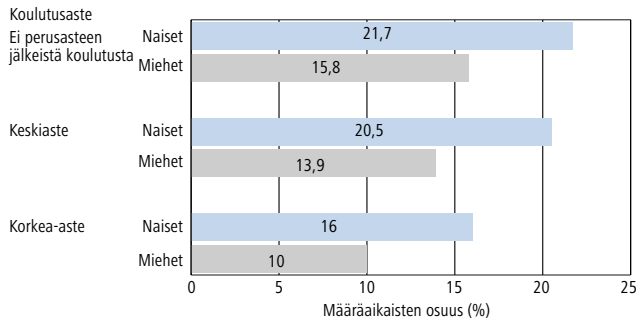
### 3 Työelämä

#### 3.18 Määräaikaisten osuus palkansaajista ikäryhmittäin 2012



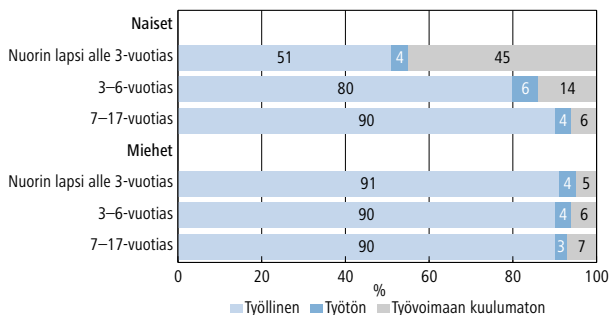
Lähde: Työvoimatutkimus, Tilastokeskus

#### 3.19 Määräaikaisessa työsuhteessa olevien palkansaajien osuus palkansaajista koulutusasteen mukaan 2011



Lähde: Työvoimatutkimus, Tilastokeskus

## 3.20 Alle 18-vuotiaiden lasten vanhempien työmarkkina-asema nuorimman lapsen iän mukaan 2012



Lähde: Työvoimatutkimus / kotitalousosa, Tilastokeskus

## 3.21 Yrittäjät ja yrittäjäperheenjäsenet toimialan mukaan 2012

Toimiala	Yhteensä		Miehet			Sukupuoli- jakauma, %	
	1 000 henkeä	1 000 henkeä	%	1 000 henkeä	%	Naiset	Miehet
<b>Kaikki toimialat</b>	337	107	100	230	100	32	68
A, B Maa-, metsä- ja kalatalous; kaivostoiminta	72	19	18	53	23	26	74
C–F Teollisuus, rakentaminen	66	7	7	58	25	11	88
G–U Palvelualat	198	80	75	117	51	40	59
X Toimiala tuntematon	1	0	0	1	0	0	0

Lähde: Työvoimatutkimus, Tilastokeskus

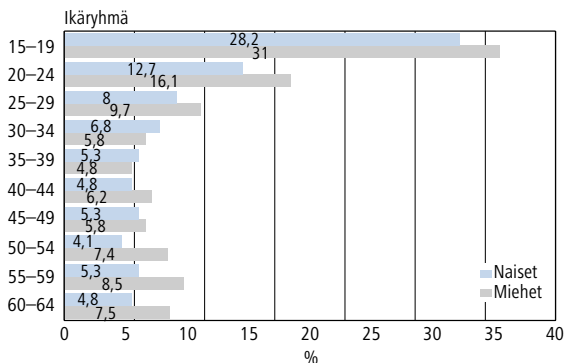
## 3 Työelämä

### 3.22 Työttömät ja työttömyysasteet 1990–2012

Vuosi	Työttömät			Työttömyysaste				
	1 000 henkeä		%	%				
	Yhteensä	Naiset	Miehet	Naiset	Miehet	Yhteensä	Naiset	Miehet
1990	82	33	49	40	60	3,2	2,7	3,6
1992	292	114	178	39	61	11,7	9,6	13,6
1994	408	173	235	42	58	16,6	14,8	18,1
1996	363	176	186	48	52	14,6	14,9	14,3
1998	285	142	143	50	50	11,4	12,0	10,9
2000	253	131	122	52	48	9,8	10,6	9,1
2002	237	114	123	48	52	9,1	9,1	9,1
2004	229	111	118	48	52	8,8	8,9	8,7
2006	204	104	101	51	49	7,7	8,1	7,4
2008	172	87	85	51	49	6,4	6,7	6,1
2009	221	99	122	45	55	8,2	7,6	8,9
2010	224	98	126	44	56	8,4	7,6	9,1
2011	209	91	117	44	56	7,8	7,1	8,4
2012	207	92	115	44	56	7,7	7,1	8,3

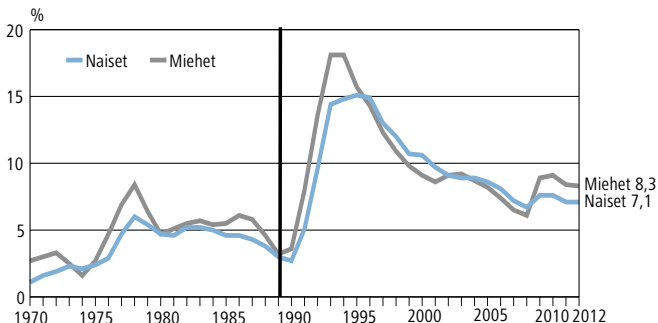
Lähde: Työvoimatutkimus, Tilastokeskus

### 3.23 Työttömyysasteet ikäryhmittäin 2012



Lähde: Työvoimatutkimus, Tilastokeskus

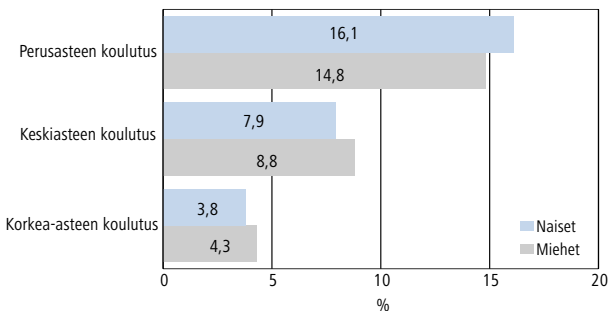
## 3.24 Työttömyysasteet 1970–2012 (15–74-vuotiaat)



Työttömyysaste = Työttömien prosenttiosuus työvoimasta  
Vuodesta 1989 lähtien luvut eivät ole vertailukelpoisia aiempiin vuosiin.

Lähde: Työvoimatutkimus, Tilastokeskus

## 3.25 Työttömyysasteet koulutusasteen mukaan 2011



Lähde: Työvoimatutkimus, Tilastokeskus

### 3 Työelämä

#### 3.26 Pitkäaikaistyöttömät 1995–2013, keskimäärin vuodessa, lkm

	Yli vuoden työttömänä		Joista yli 2 v. työttömänä	
	Naiset	Miehet	Naiset	Miehet
	1995	55 308	80 504	19 363
1996	54 153	76 901	22 083	36 960
1997	52 747	69 218	22 500	34 457
1998	49 721	61 176	23 279	31 376
1999	44 012	52 419	22 333	28 286
2000	39 314	47 498	19 306	24 203
2001	36 153	45 172	16 900	22 324
2002	33 029	43 300	14 978	21 430
2003	30 335	40 734	13 546	19 790
2004	30 296	40 491	12 860	18 897
2005	31 185	39 745	13 028	18 369
2006	28 912	35 445	12 529	16 250
2007	23 603	28 056	11 125	13 648
2008	19 646	23 473	8 914	10 712
2009	17 527	23 801	6 597	8 908
2010	21 106	32 939	6 429	9 920
2011	23 040	34 130	8 986	14 047
2012	25 130	36 038	11 544	17 117
2013	30 428	43 258	13 344	19 405

Lähde: Työnvälitystilasto, Työ- ja elinkeinoministeriö



3.27 Palveluilla työllistetyt 1995–2013, keskimäärin vuodessa, lk (työllistetyt <sup>1)</sup>)

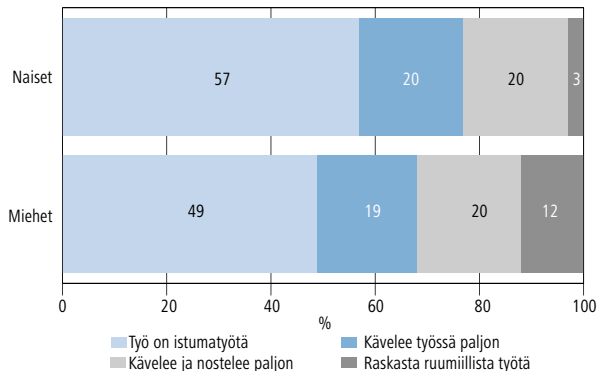
	Yhteensä	Naiset	Miehet
1995	63 643	34 599	29 044
1996	64 627	36 715	27 912
1997	62 582	36 383	26 199
1998	57 009	34 078	22 931
1999	51 459	31 677	19 782
2000	43 007	26 951	16 057
2001	38 425	24 550	13 875
2002	36 980	23 153	13 828
2003	36 533	22 161	14 372
2004	35 969	21 309	14 660
2005	34 233	19 875	14 358
2006	37 954	21 979	15 974
2007	37 807	21 416	16 393
2008	35 415	19 794	15 620
2009	32 992	18 514	14 479
2010	34 094	18 066	16 032
2011	35 489	18 366	17 126
2012	30 548	15 663	14 887
2013	31 809	15 748	16 046

1) Palkkatuella, starttirahalla ja valtiolle työllistetyt.

Lähde: Työnvälitystilasto, Työ- ja elinkeinoministeriö

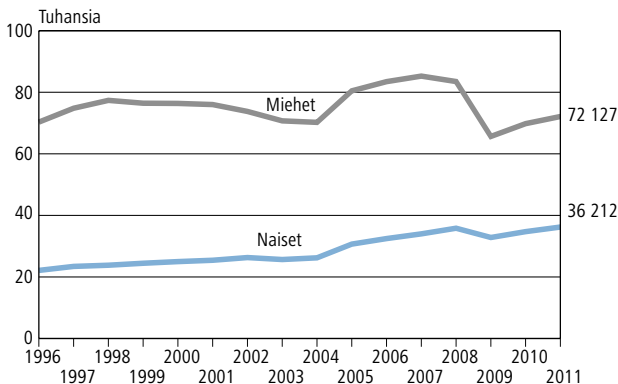
### 3 Työelämä

#### 3.28 Työn ruumiillinen rasittavuus 2012



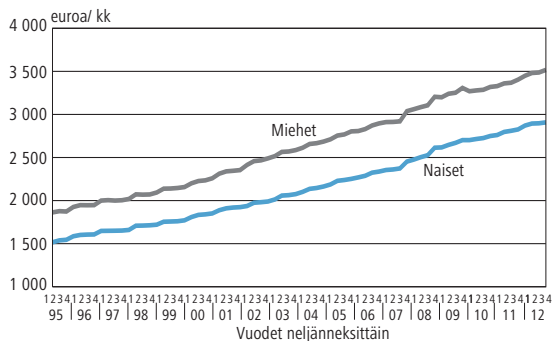
Lähde: Suomalaisen aikuisväestön terveyskäyttäytyminen 2012, Terveyden ja hyvinvoinnin laitos

#### 3.29 Palkansaajien työpaikkatapaturmat 1996–2011



Lähde: Työtapaturmatilasto, Tilastokeskus

## 4.1 Palkansaajien keskiansioita 1995–2012



Keskimääräiset kuukausiansiot kuvaavat kokoaikaisen ja täyttä palkkaa saaneen palkansaajan säännöllisen työajan ansioita. Keskiansiot lasketaan ansiotasoindeksin aineistosta. Laskennassa palkansaajaryhmien keskiansiot yhdistetään palkkatilastoon sisältyvien palkansaajien lukumäärillä painottaen.

Lähde: *Ansiotasoindeksi, Tilastokeskus*

## 4 Palkat

### 4.2 Palkansaajien säännöllisen työajan keskiansiot sektoreittain (naisten ansiot % miesten ansioista) 1985–2012

	Yhteensä	Yksityinen sektori	Valtio	Kunnat
1985	79	76	80	83
1990	80	77	83	83
1995	82	81	81	85
1996	82	82	80	85
1997	82	82	81	85
1998	82	82	81	85
1999	82	82	81	85
2000	82	83	81	85
2001	82	83	81	84
2002	80	81	80	84
2003	80	81	81	84
2004	80	81	81	85
2005	81	82	82	83
2006	81	82	82	83
2007	81	82	83	83
2008	81	83	84	84
2009	82	84	84	84
2010	82	85	84	84
2011	83	84	86	85
2012	83	84	86	85

Lähde: Ansiotasoindeksi, Tilastokeskus

## 4.3 Keskiansiot työnantajasektoreittain 2000–2012, euroa

	Kaikki palkansaajat		Yksityinen sektori		Valtio		Kunta	
	Naiset	Miehet	Naiset	Miehet	Naiset	Miehet	Naiset	Miehet
2000	1 820	2 257	1 824	2 261	1 927	2 411	1 796	2 124
2001	1 904	2 371	1 923	2 380	2 038	2 537	1 858	2 204
2002	1 971	2 457	1 994	2 467	2 120	2 635	1 915	2 281
2003	2 052	2 559	2 079	2 572	2 216	2 740	1 990	2 360
2004	2 137	2 655	2 163	2 668	2 314	2 845	2 074	2 450
2005	2 239	2 774	2 299	2 798	2 402	2 933	2 179	2 611
2006	2 305	2 851	2 363	2 871	2 480	3 023	2 245	2 697
2007	2 386	2 945	2 440	2 967	2 579	3 102	2 330	2 799
2008	2 530	3 114	2 591	3 135	2 782	3 325	2 460	2 930
2009	2 659	3 250	2 764	3 272	2 943	3 498	2 546	3 018
2010	2 723	3 288	2 747	3 287	3 041	3 605	2 636	3 098
2011	2 799	3 365	2 827	3 369	3 168	3 699	2 705	3 168
2012	2 893	3 483	2 921	3 487	3 297	3 832	2 795	3 273

Keskimmääiset kuukausiansiot kuvaavat kokoaikaisen ja täyttä palkkaa saaneen palkansaajan säännöllisen työajan ansioita. Keskiansiot lasketaan ansiotasoindeksiin aineistosta. Laskennassa palkansaajaryhmien keskiansiot yhdistetään palkkatilastoon sisältyvien palkansaajien lukumäärillä painottaen.

Lähde: *Ansiotasoindeksi, Tilastokeskus*

## 4.4 Palkansaajien säännöllisen työajan keskiansiot teollisuudessa ja tukku- ja vähittäiskaupassa 2008–2012, euroa

	Teollisuus		Tukku- ja vähittäiskauppa	
	Naiset	Miehet	Naiset	Miehet
2008	2 772	3 238	2 433	3 266
2009	2 857	3 267	2 513	3 280
2010	2 931	3 327	2 587	3 347
Uusi painorakenne				
2011	3 055	3 483	2 675	3 447
2012	3 154	3 587	2 722	3 602

Lähde: *Yksityisen sektorin kuukausipalkat ja yksityisen sektorin tuntipalkat, Tilastokeskus*

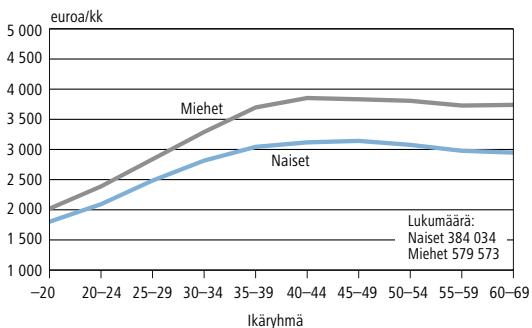
## 4 Palkat

### 4.5 Palkansaajien säännöllisen työajan keskiansiot koulutuksessa ja terveydenhuollossa 2008–2012, euroa

	Koulutus		Terveydenhuolto	
	Naiset	Miehet	Naiset	Miehet
2008	2 951	3 372	2 618	3 655
2009	3 041	3 458	2 720	3 789
2010	3 087	3 495	2 786	3 874
Uusi painorakenne				
2011	3 185	3 588	2 886	3 966
2012	3 275	3 671	2 982	4 039

Lähde: Kuntasektorin palkat, valtion kuukausipalkat, yksityisen sektorin kuukausipalkat ja yksityisen sektorin tuntipalkat, Tilastokeskus

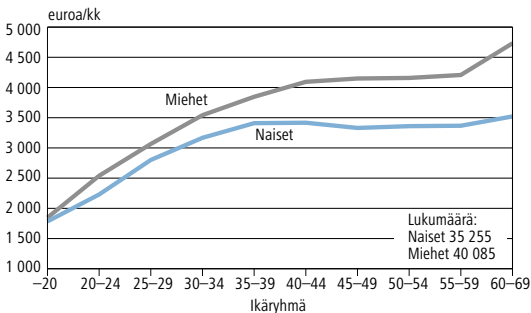
### 4.6 Keskimääräiset kuukausiansiot iän mukaan yksityisellä sektorilla 2012



Palkkarakennetilaston kuukausiansio mittaa säännölliseltä työajalta sekä lisä- ja ylityöltä maksetun ansion määrää. Ansioon ei ole luettu kertaluonteisia palkkaeria, esim. lomarahaa.

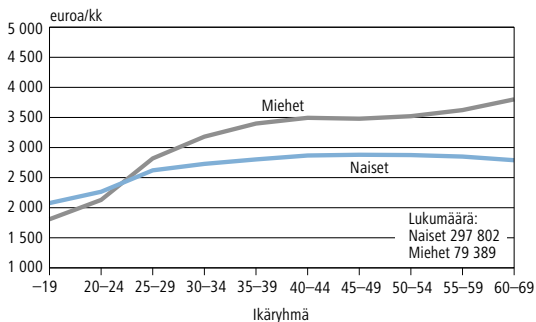
Lähde: Palkkarakennetilasto, Tilastokeskus

#### 4.7 Keskimääräiset kuukausiansiot iän mukaan valtiolla 2012



Lähde: Palkkarakennetilasto, Tilastokeskus

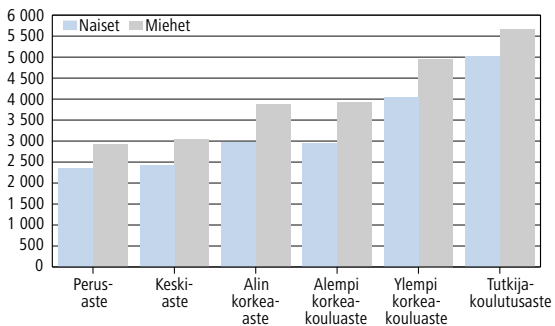
#### 4.8 Keskimääräiset kuukausiansiot iän mukaan kuntasektorilla 2012



Lähde: Palkkarakennetilasto, Tilastokeskus

## 4 Palkat

### 4.9 Kokoaikaisten palkansaajien kuukausiansiot koulutusasteen mukaan 2012



Lähde: Palkkarakennetilasto, Tilastokeskus



## 5.1 Naisten ja miesten tulot 2012

	Naiset	Miehet
<b>Tulonsaajien lukumäärä kaikkiaan</b>	<b>2 354 819</b>	<b>2 221 418</b>
Ansiotuloja saaneita	2 328 679	2 189 516
Pääomatuloja saaneita	582 052	686 473
<b>Valtionveronalaiset tulot yhteensä (milj. euroa)</b>	<b>54 878</b>	<b>69 524</b>
Ansiotulot valtionverotuksessa yhteensä	52 690	65 120
Työtulot	34 538	45 306
Sairausvakuutuslain mukaiset päivä- ja äitiysrahat	957	375
Lapsen kotihoidon tuki	374	17
Opintorahat	292	213
Työttömyysturvaetuudet	1 657	1 923
Eläketulot	12 743	13 378
Kansaneläkkeet	1 581	898
Muut eläkkeet	11 162	12 480
Maatalouden tulot	304	725
Elinkeinotulot	1 094	1 907
Pääomatulot yhteensä	2 188	4 404
<b>Valtionverot yhteensä</b>	<b>2 085</b>	<b>4 942</b>
<b>Kunnallisvero</b>	<b>7 144</b>	<b>9 873</b>
<b>Verot ja maksut yhteensä</b>	<b>10 397</b>	<b>16 356</b>

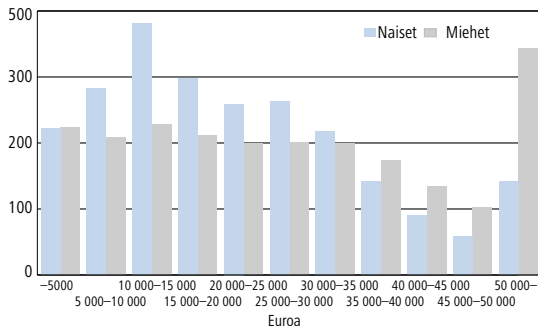
Veronalaiset tulot -tilaston keskeisin tulokäsite on valtionveronalainen tulo. Veronalaisia eivät ole mm. eräät sosiaaliavustukset, eläkkeet, päivärahat ja korvaukset. Tällaisia ovat esimerkiksi lapsilisät, asumistuet, toimeentulotuki, kansaneläkkeiden lisäosat ja rintamasotilaslain mukaiset eläkkeet. Tavanomaisten pankkitalletusten ja obliigaatioiden korot ovat verottomia, tilastoon eivät sisälly myöskään lähdeveron alaiset korkotulot. Veronalaisia eivät edelleen ole mm. julkisyhteisöiltä saadut stipendit ja apurahat. Veronalaiset tulot jaetaan ansio- ja pääomatuloihin. Pääomatuloista maksetaan vero ainoastaan valtiolle, ansiotulojen perusteella määräytyy valtion tuloveron ohella kunnallisvero ja sairausvakuutusmaksu.

*Lähde: Veronalaiset tulot, Tilastokeskus*

## 5 Toimeentulo

### 5.2 Tulonsaajat valtionveronalaisten tulojen mukaan 2012

Tuhatta henkilöä



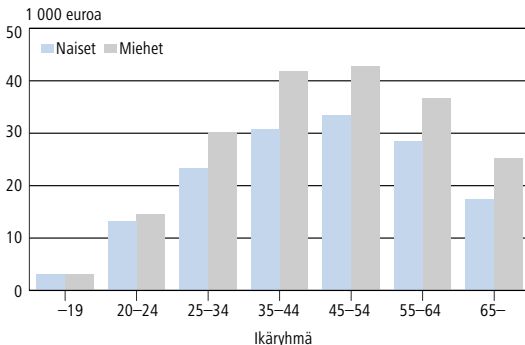
Lähde: Veronalaiset tulot, Tilastokeskus

### 5.3 Tulonsaajat valtionveronalaisten tulojen mukaan 2012

Tuloluokka (euroa)	Tulonsaajat %		Naisten osuus % tulonsaajista tuloluokassa
	Naiset	Miehet	
- 5 000	9	10	50
5 000-10 000	12	9	58
10 000-15 000	16	10	63
15 000-20 000	13	10	58
20 000-25 000	11	9	57
25 000-30 000	11	9	57
30 000-35 000	9	9	52
35 000-40 000	6	8	45
40 000-45 000	4	6	40
45 000-50 000	2	5	36
50 000-	6	15	29
<b>Yhteensä</b>	<b>100</b>	<b>100</b>	<b>53</b>
<b>Lukumäärä</b>	<b>2 354 819</b>	<b>2 221 418</b>	

Lähde: Veronalaiset tulot, Tilastokeskus

## 5.4 Keskimääräiset valtionveronalaiset tulot iän mukaan 2012



Lähde: Veronalaiset tulot, Tilastokeskus

5.5 Tulot kotitaloustyyppin mukaan 2009 ja 2012  
Viitehenkilön ikä alle 65 vuotta

	2009		2012	
	Kotitalouksia 1 000 kpl	Mediaani Käytettävissä oleva rahatulo, euroa	Kotitalouksia 1 000 kpl	Mediaani Käytettävissä oleva rahatulo, euroa
Lapsettomat parit	546,7	42 935	538,1	44 311
Pari ja 1 lapsi	167,5	49 537	156,2	50 045
Pari ja 2 lasta	183,2	53 844	182,4	55 189
Pari ja 3+ lasta	88,9	55 630	87,3	56 638
Yksinasuva nainen	295,3	19 903	295,5	19 793
Yksinasuva mies	356,6	19 827	356,7	19 396
Yksinhuoltajat, naiset	65,0	27 194	70,5	28 683
Yksinhuoltajat, miehet	13,6	32 807	11,4	28 872

Käytettävissä oleva rahatulo = palkkatulot + yrittäjätulot + omaisuustulot (pl. asuntotulo) + saadut tulonsiirrot – maksetut tulonsiirrot

Mediaanitulo on tulotaso, joka jakaa aineiston kahtia. Mediaanituloa enemmän saa puolet ja sitä vähemmän puolet kotitalouksista.

Kotitalouksien lukumäärä on arvioitu otostutkimuksesta. Määrä eroaa perhetilastosta.

Lähde: Tulonjakotilasto, Tilastokeskus

## 5 Toimeentulo

### 5.6 Velalliset ja velat iän mukaan 2012

	Velallisia yhteensä, lkm			%	
	Yhteensä	Naiset	Miehet	Naiset	Miehet
Kaikki ikäluokat	2 079 776	1 052 964	1 026 812	51	49
–24	151 446	72 281	79 165	48	52
25–34	466 765	235 742	231 023	51	49
35–44	470 647	241 604	229 043	51	49
45–54	462 421	234 268	228 153	51	49
55–64	344 359	175 663	168 696	51	49
65–	184 138	93 406	90 732	51	49

	Velat yhteensä, euroa			%	
	Yhteensä	Naiset	Miehet	Naiset	Miehet
Kaikki ikäluokat	108 700 528 883	47 993 602 570	60 706 926 313	44	56
–24	3 103 319 007	1 495 657 358	1 607 661 649	48	52
25–34	28 496 133 672	13 288 349 793	15 207 783 879	47	53
35–44	33 919 276 278	14 908 417 936	19 010 858 342	44	56
45–54	25 518 810 945	10 946 157 923	14 572 653 022	43	57
55–64	12 935 866 288	5 397 713 571	7 538 152 717	42	58
65–	4 727 122 693	1 957 305 989	2 769 816 704	41	59

Lähde: Velkaantumistilasto, Tilastokeskus

### 5.7a Ulosottovelalliset naiset ja miehet 2008–2012

	Yhteensä	Naiset, lkm	Ulosotto- velallisista naisia, %	Miehet, lkm	Ulosotto- velallisista miehiä, %
2008	205 031	69 145	33,7	135 886	66,3
2009	211 083	72 244	34,2	138 839	65,8
2010	208 357	72 508	34,8	135 849	65,2
2011	213 894	75 157	35,1	138 737	64,9
2012	215 697	78 464	36,4	137 233	63,6

Lähde: Oikeustilastot, Tilastokeskus

### 5.7b Keskimääräinen ulosottovelka (euroa) ja perinnässä olevien asioiden määrä 2008–2012 (lkm)

	Keskimääräinen ulosottovelka (euroa)			Perinnässä olevat asiat yhtä velallista kohti		
	Yhteensä	Naiset	Miehet	Yhteensä	Naiset	Miehet
2008	16 575	9 265	20 294	5,6	5,3	5,8
2009	15 775	9 700	18 937	5,8	5,5	5,9
2010	15 145	10 302	17 730	6,1	5,9	6,1
2011	14 600	10 450	16 848	6,8	6,7	6,9
2012	14 926	10 639	17 376	7,1	7,1	7,0

Lähde: Oikeustilastot, Tilastokeskus

### 5.8 Toimeentulotukea saaneet kotitaloudet kotitaloustyyppin mukaan 1990, 1995, 2000, 2005, 2011 ja 2012, %

Kotitaloustyyppi	1990	1995	2000	2005	2011	2012
Yksinäiset naiset ilman lapsia <sup>1)</sup>	24,5	24,8	26,0	27,8	28,0	28,0
Yksinäiset miehet ilman lapsia <sup>1)</sup>	39,0	38,1	39,0	42,3	43,8	44,1
Yksinhuoltajat, naiset	10,9	9,0	10,7	11,3	10,8	10,8
Yksinhuoltajat, miehet	1,3	1,1	1,1	1,1	1,1	1,1
Avio-/ja avoparit ilman lapsia	10,0	12,1	11,0	7,8	7,2	6,9
Avio-/ja avoparit, joilla lapsia	14,2	14,9	12,1	9,7	9,1	9,1
<b>Yhteensä</b>	<b>100</b>	<b>100</b>	<b>100</b>	<b>100</b>	<b>100</b>	<b>100</b>
<b>Lukumäärä</b>	<b>181 604</b>	<b>339 020</b>	<b>271 686</b>	<b>238 848</b>	<b>239 212</b>	<b>238 373</b>

1) Ml. täysi-ikäiset vanhempiensa luona asuvat lapset

Lähde: Toimeentulotuki 2012, Terveiden ja hyvinvoinnin laitoks

### Työttömyysturva

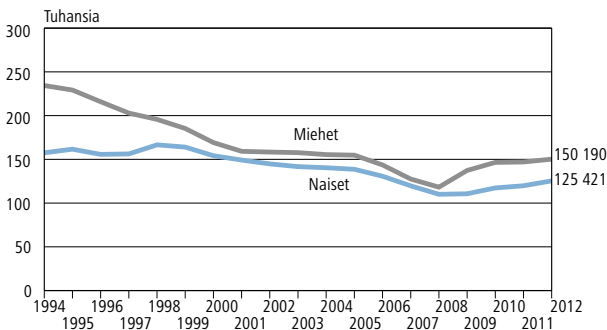
Työttömyysturvaetuuksia maksavat työttömyyskassat sekä Kela. Työttömyyskassat maksavat jäsenilleen ansiotuloihin sidotut etuudet, Kela maksaa muille työttömille perusturvaetuudet.

Työttömyyskassat maksavat ansiopäivärahaa 17–67-vuotiaalle työttömälle jäsenelleen, joka täyttää työssäoloehdon ja jonka jäsenyys kassassa on kestänyt vähintään 34 viikkoa. Kela maksaa peruspäivärahaa työssäoloehdon täyttävälle työttömälle, joka ei ole työttömyyskassan jäsen.

Kelan maksamaan työmarkkinatukeen on oikeus työttömällä, joka on saanut perus- tai ansiopäivärahaa enimmäisajan tai joka ei ole oikeutettu työttömyyspäivärahaan, koska ei täytä työssäoloehdot.

Lähde: Kela

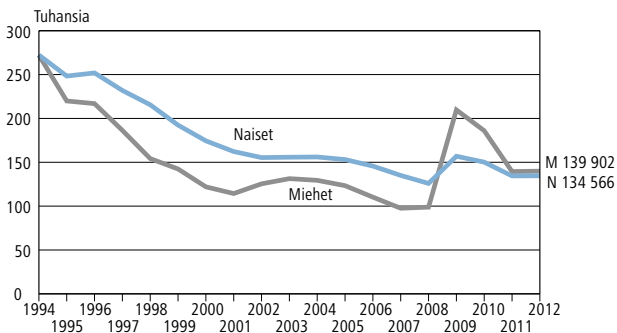
#### 5.9 Peruspäivärahaa tai työmarkkinatukea vuoden aikana saaneet 1994–2012



Ennen vuotta 1994 mukana vain peruspäivärahat.

Lähde: Tilasto Suomen työttömyysturvasta 2012, Finanssivalvonta ja Kela

## 5.10 Ansiopäivärahaa vuoden aikana saaneet 1994–2012



Lähde: Tilasto Suomen työttömyysturvasta 2012, Finanssivalvonta ja Kela

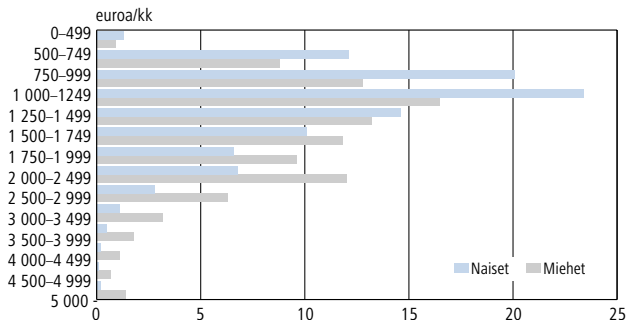
## 5.11 Ansiopäivärahan, peruspäivärahan ja työmarkkinatuen saajien mukaan 2012, %

Ikä	Ansiopäiväraha, %		Peruspäiväraha, %		Työmarkkinatuki, %	
	Naiset	Miehet	Naiset	Miehet	Naiset	Miehet
17–19	30	70	47	53	49	51
20–24	41	59	45	55	41	59
25–29	47	53	48	52	45	55
30–34	52	48	48	52	47	53
35–39	52	48	48	52	48	52
40–44	51	49	48	52	47	53
45–49	49	51	46	54	45	55
50–54	48	52	45	55	44	56
55–59	48	52	45	55	45	55
60–64	48	52	47	53	49	51
<b>Yhteensä</b>	<b>49</b>	<b>51</b>	<b>47</b>	<b>53</b>	<b>45</b>	<b>55</b>
<b>Lkm yht.</b>	<b>134 566</b>	<b>139 902</b>	<b>27 604</b>	<b>31 219</b>	<b>97 817</b>	<b>118 917</b>

Lähde: Tilasto Suomen työttömyysturvasta 2012, Finanssivalvonta ja Kela

## 5 Toimeentulo

### 5.12 Eläkkeensaajien kuukausieläkkeet 2012



Lähde: Tilasto Suomen eläkkeensaajista 2012, Eläketurvakeskus ja Kansaneläkelaitos

### 5.13 Eläkkeensaajien lukumäärä eläkkeen rakenteen mukaan 2000–2012

	Kaikki eläkkeensaajat		Työeläkkeen saajat % kaikista eläkkeensaajista		Kelan eläkkeensaajat % kaikista eläkkeensaajista	
	Naiset	Miehet	Naiset	Miehet	Naiset	Miehet
2000	743 300	540 900	90	92	84	79
2001	748 400	548 000	90	93	63	45
2002	757 100	560 200	91	93	62	44
2003	761 300	568 700	91	93	61	43
2004	764 233	573 769	91	93	60	42
2005	772 046	584 240	92	93	59	41
2006	779 053	592 891	92	93	57	40
2007	787 262	602 570	92	93	56	39
2008	798 203	615 997	92	93	58	40
2009	811 095	632 094	92	93	56	39
2010	820 872	642 963	92	93	55	38
2011	829 541	653 500	93	93	54	37
2012	833 656	660 769	93	93	52	36

Lähde: Tilasto Suomen eläkkeensaajista 2012, Eläketurvakeskus ja Kansaneläkelaitos



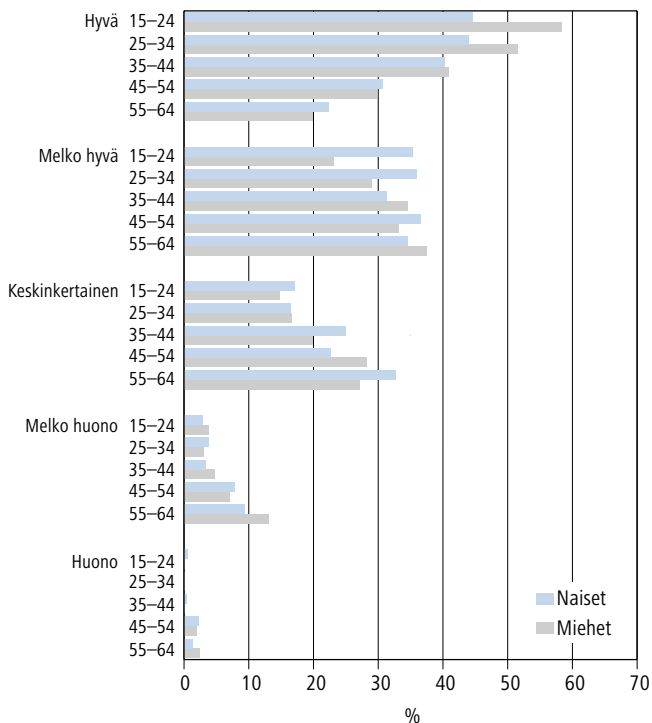
## 5.14 Suomessa asuvien eläkkeensaajien kokonaiseläkejakauma 31.12.2012

Kokonaiseläke euroa/kk	Kokonaiseläkejakauma		Miehet	
	Naiset Lukumäärä	%	Lukumäärä	%
0–499	9 908	1,3	5 428	0,9
500–749	90 807	12,1	53 536	8,8
750–999	151 241	20,1	78 346	12,8
1 000–1249	175 545	23,4	100 964	16,5
1 250–1 499	109 428	14,6	80 685	13,2
1 500–1 749	75 449	10,1	72 385	11,8
1 750–1 999	49 735	6,6	58 462	9,6
2 000–2 499	51 390	6,8	73 581	12,0
2 500–2 999	21 229	2,8	38 344	6,3
3 000–3 499	8 356	1,1	19 633	3,2
3 500–3 999	3 694	0,5	10 774	1,8
4 000–4 499	1 733	0,2	6 473	1,1
4 500–4 999	933	0,1	3 984	0,7
5 000–	1 156	0,2	8 441	1,4
<b>Kaikki</b>	<b>750 604</b>	<b>100</b>	<b>611 036</b>	<b>100</b>
Keskimmääräinen kokonaiseläke, euroa/kk	1 322		1 692	
Työeläkkeen osuus, euroa/kk	1 133		1 545	
Kelan eläkkeen osuus, euroa/kk	171		122	

Lähde: Tilasto Suomen eläkkeensaajista 2012, Eläketurvakeskus ja Kansaneläkelaitos

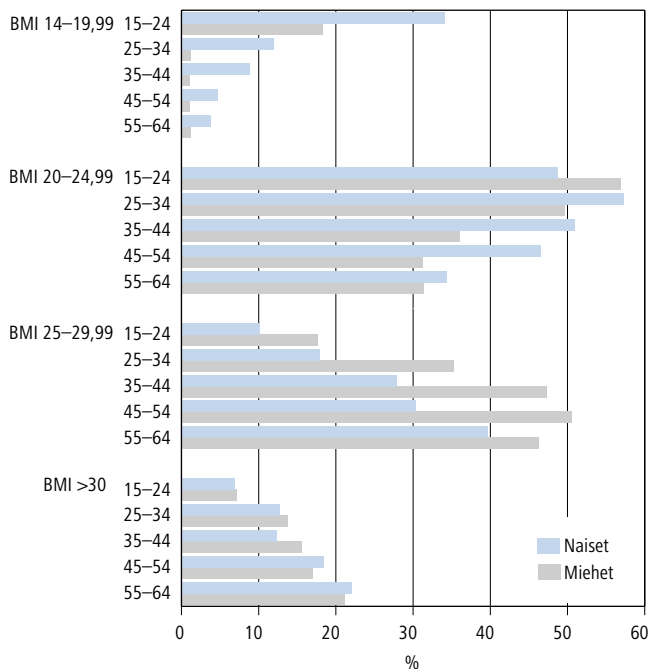
## 6 Terveys

### 6.1 Koettu terveydentila iän mukaan 2012



Lähde: Suomalaisen aikuisväestön terveyskäyttäytyminen ja terveys, kevät 2012, Terveystietokeskus ja hyvinvoinnin laitos

## 6.2 Painoindeksi (BMI) iän mukaan 2012



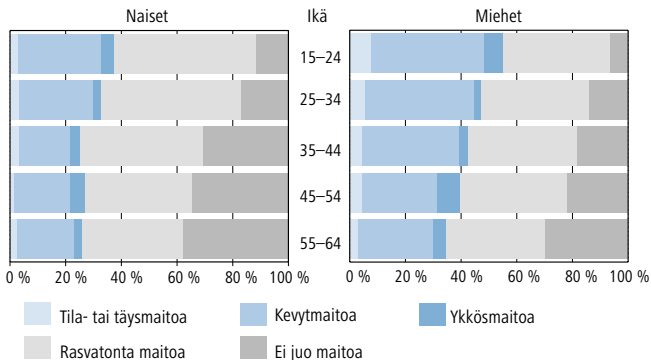
$$\text{BMI} = \frac{\text{Paino (kg)}}{[\text{Pituus (m)}]^2}$$

Lähde: Suomalaisen aikuisväestön terveystilatyminen ja terveys, kevät 2012, Terveysten ja hyvinvoinnin laitoks

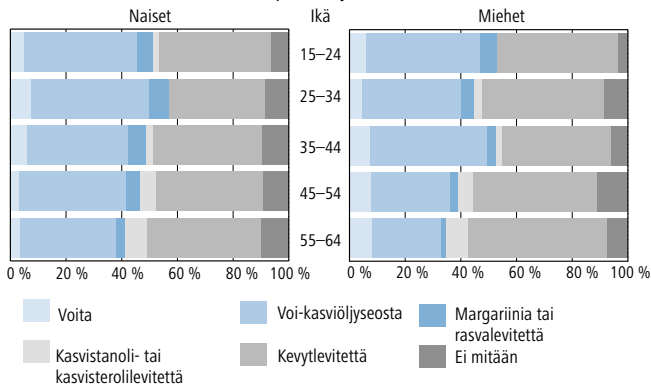
## 6 Terveys

### 6.3 Ruokailutottumuksia iän mukaan 2012

Tavallisesti käytetyn maidon laatu

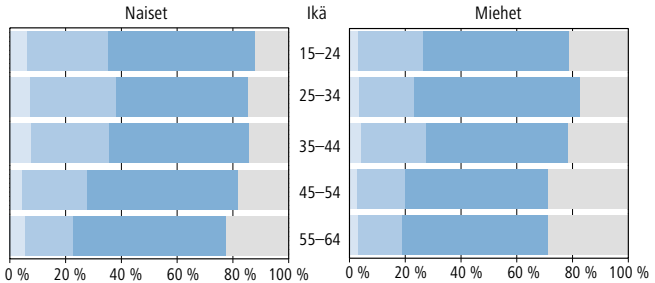


Leivän päällä käytettävä rasva

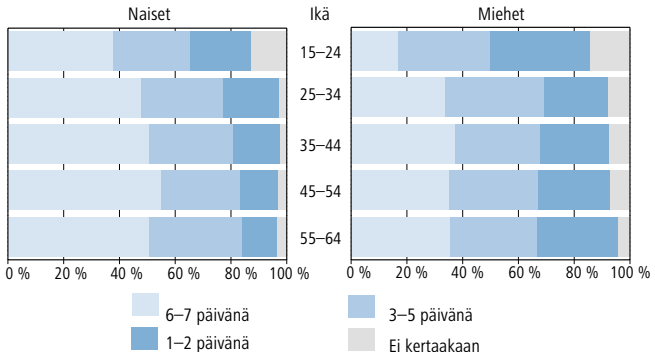


Lähde: Suomalaisen aikuisväestön terveystietäytyminen ja terveys, kevät 2012, Terveystietäytyksen ja hyvinvoinnin laitos

## Suklaan tai muiden makeisten syönti kuluneen viikon aikana



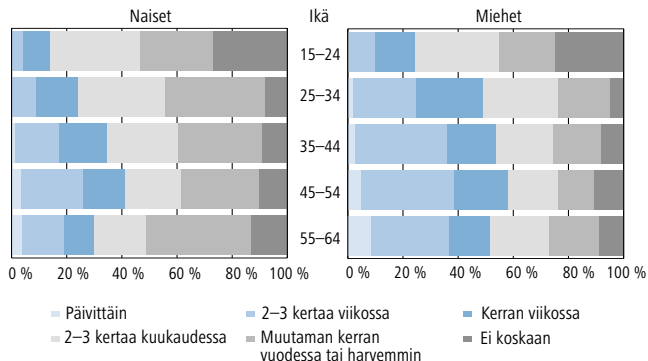
## Tuoreiden kasvien syönti kuluneen viikon aikana



Lähde: Suomalaisen aikuisväestön terveyskäyttäytyminen ja terveys, kevät 2012, Terveystieteiden tutkimuskeskus ja hyvinvoinnin laitos

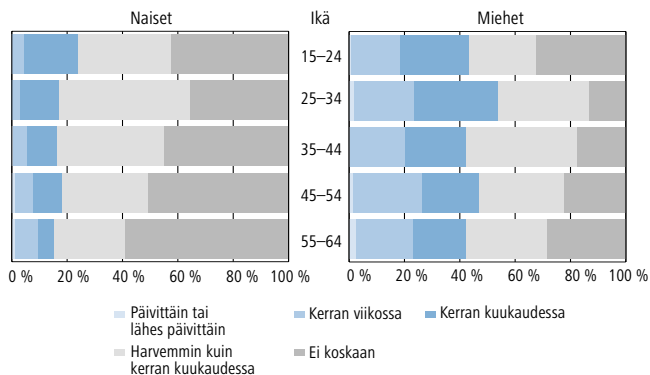
## 6 Terveys

### 6.4 Alkoholin käyttö iän mukaan 2012 Kuinka usein tavallisesti juo alkoholia



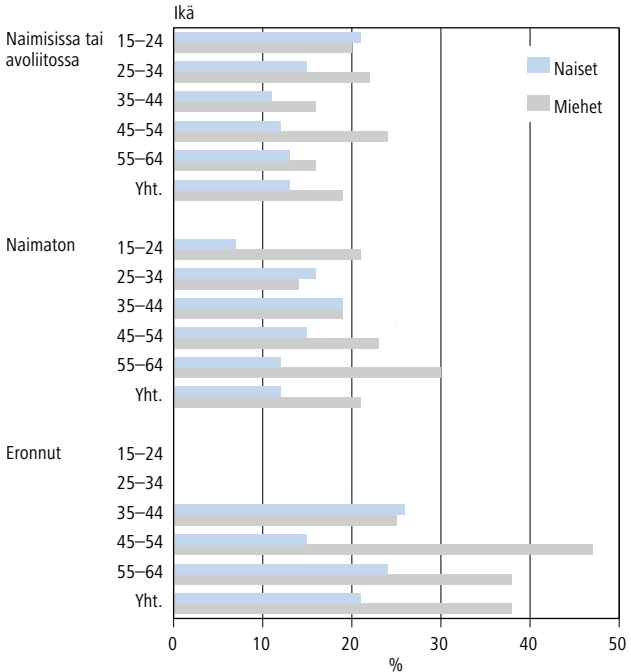
Lähde: Suomalaisen aikuisväestön terveystietäytyminen ja terveys, kevät 2012, Terveystieteiden ja hyvinvoinnin laitos

### 6.5 Alkoholin käyttö iän mukaan 2012 Kuinka usein juo kerralla alkoholia kuusi annosta tai enemmän



Lähde: Suomalaisen aikuisväestön terveystietäytyminen ja terveys, kevät 2012, Terveystieteiden ja hyvinvoinnin laitos

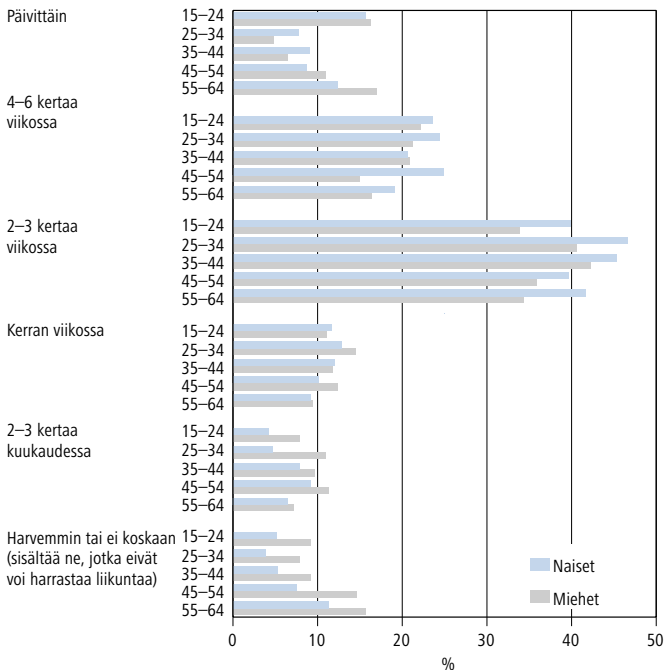
## 6.6 Päivittäin tupakoivat iän ja siviilisäädyn mukaan 2012



Lähde: Suomalaisen aikuisväestön terveystilatyminen ja terveys, kevät 2012, Terveystietokeskus ja hyvinvoinnin laitos

## 6 Terveys

### 6.7 Vapaa-ajan liikunnan harrastaminen iän mukaan 2012<sup>1)</sup>

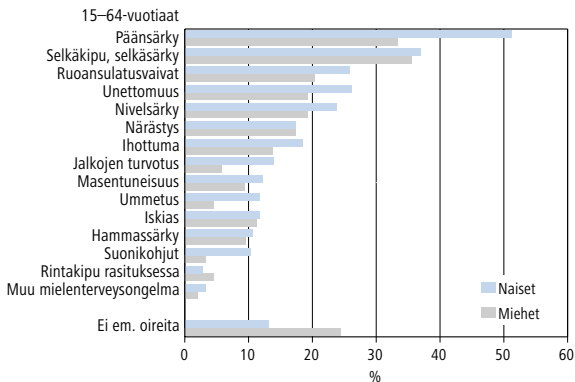


1) Vähintään puoli tuntia niin, että ainakin lievästi hengästyi ja hikoili

Lähde: Suomalaisen aikuisväestön terveyskäyttäytyminen ja terveys, kevät 2012, Terveystieteiden tutkimuskeskus ja Hyvinvoinnin tutkimuskeskus

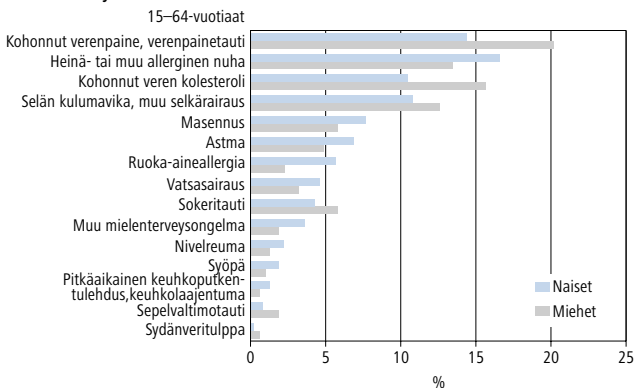


## 6.8a Joidenkin oireiden ja vaivojen esiintyminen kuukauden aikana 2012



Lähde: Suomalaisen aikuisväestön terveystilatyminen ja terveys, kevät 2012, Terveystietokeskus ja hyvinvoinnin laitos

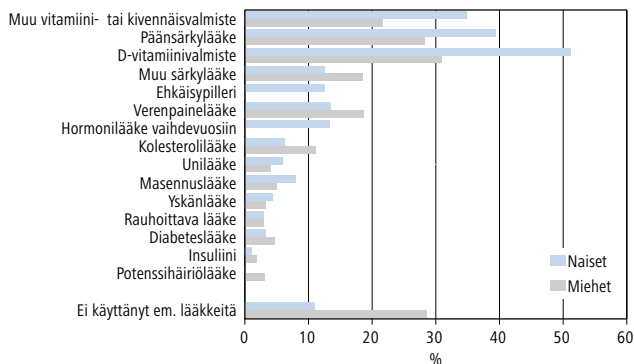
## 6.8b Joidenkin ilmoitettujen sairauksien (lääkärin hoitamia tai toteamia) esiintyminen viimeksi kuluneen vuoden aikana 2012



Lähde: Suomalaisen aikuisväestön terveystilatyminen ja terveys, kevät 2012, Terveystietokeskus ja hyvinvoinnin laitos

## 6 Terveys

### 6.9 Eräiden lääkkeiden käyttö viikon aikana 2012



Lähde: Suomalaisen aikuisväestön terveyskäyttäytyminen ja terveys, kevät 2012, Terveystieteiden tutkimuskeskus ja hyvinvoinnin laitos

### 6.10 Sairauspäivärahat 2012

	Päiväraha-päivät 1 000 kpl	Päivärahan-saajat Lkm	Maksetut päivärahat Milj. euroa	Keskim. päiväkorvaus Euroa/pv
Naiset	8 324	187 479	430,1	51,7
Miehet	7 062	134 748	412,7	58,4
<b>Yhteensä</b>	<b>15 386</b>	<b>322 227</b>	<b>842,8</b>	

Lähde: Kansaneläkelaitos

## 6.11 Kuolleet kuolemansyyn mukaan 2012

	Yhteensä	Naiset	Miehet
Verenkiertoelinten sairaudet	20 329	10 534	9 795
Kasvaimet	12 070	5 744	6 326
Hermoston sairaudet	6 621	4 210	2 411
Tapaturmat ja väkivalta	3 683	1 211	2 472
Ruuansulatuselinten sairaudet	2 400	959	1 441
Mielenterveyden ja käyttäytymisen häiriöt	2 311	1 516	795
Hengityselinten sairaudet	2 026	788	1 238
Umpieritys-, ravitsemus- ja aineenvaihduntasairaudet	656	290	366
Virtsa- ja sukupuolielinten sairaudet	369	211	158
Tartunta- ja loistauteja	306	147	159
Tuki- ja liikuntaelinten sairaudet	255	161	94
Synnynnäiset epämuodostumat, kromosomipoikkeavuudet	185	98	87
Oireet ja epätäydellisesti määritetyt tilat	162	70	92
Veren ja vertamuodostavien elinten sairaudet	57	30	27
Eräät perinataaliaikana alkaneet tilat	52	25	27
Ihon ja ihonalaiskudoksen sairaudet	27	13	14
Raskaus, synnytys ja lapsivuoteus	2	2	0
Ei kuolintodistusta	226	82	144
<b>Yhteensä</b>	<b>51 737</b>	<b>26 091</b>	<b>25 646</b>

Lähde: Kuolemansytilastot, Tilastokeskus

## 6 Terveys

### 6.12 Työikäisten (15–64-vuotiaiden) yleisimmät kuolemansyyt 2012

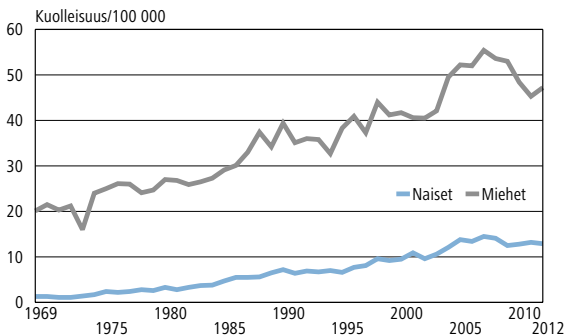
Naiset	Kuolleiden lukumäärä	
		%
1. Kasvaimet	1 277	42,2
2. Verenkiertoelinten sairaudet (pl. alkoholiperäiset syyt)	481	15,9
3. Alkoholiperäiset taudit ja tapaturmainen alkoholimyrkytys	329	10,9
4. Itsemurhat (X60–X84, Y87.0)	188	6,2
5. Tapaturmat (pl. alkoholimyrkytys)	176	5,8
6. Hengityselinten sairaudet	65	2,1
Muut kuolemansyyt	513	16,9
<b>Työikäisenä kuolleita yhteensä</b>	<b>3 029</b>	<b>100,0</b>

Miehet	Kuolleiden lukumäärä	
		%
1. Verenkiertoelinten sairaudet (pl. alkoholiperäiset syyt)	1 691	25,9
2. Kasvaimet	1 471	22,5
3. Alkoholiperäiset kuolemansyyt	1 155	17,7
4. Tapaturmat (pl. alkoholimyrkytys)	708	10,9
5. Itsemurhat	523	8,0
6. Hengityselinten sairaudet	154	2,4
Muut kuolemansyyt	823	12,6
<b>Työikäisenä kuolleita yhteensä</b>	<b>6 525</b>	<b>100,0</b>

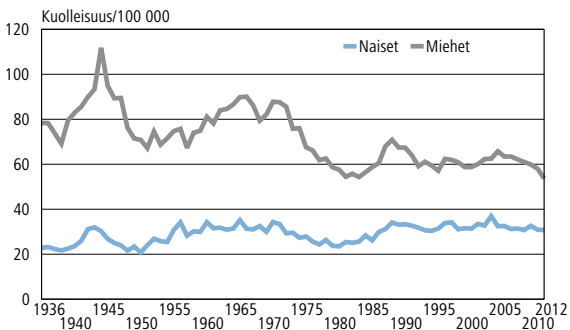
Lähde: Kuolemansyytilasto, Tilastokeskus

### 6.13 Ikävakioitu kuolleisuus alkoholiperäisiin tauteihin ja tapaturmaiseen alkoholimyrkytykseen 1969–2012 keski­vä­ki­luvun 100 000 hen­keä kohti



Lähde: Kuolemansytilasto, Tilastokeskus

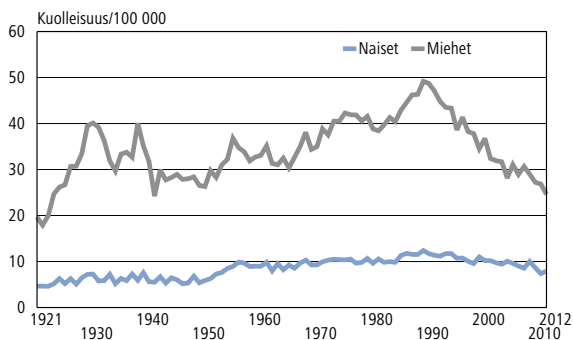
### 6.14 Tapaturmakuolleisuus 1936–2012 keski­vä­ki­luvun 100 000 hen­keä kohti



Lähde: Kuolemansytilasto, Tilastokeskus

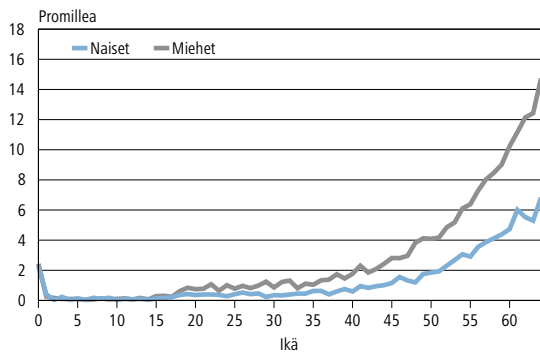
## 6 Terveys

### 6.15 Itsemurhakuolleisuus 1921–2012 keskiikäkiluvun 100 000 henkeä kohti



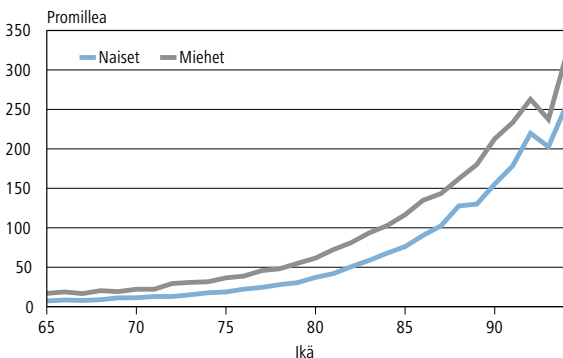
Lähde: Kuolemansyytilasto, Tilastokeskus

### 6.16 Kuolleisuus iän mukaan 0–64 -vuotiaat 2012



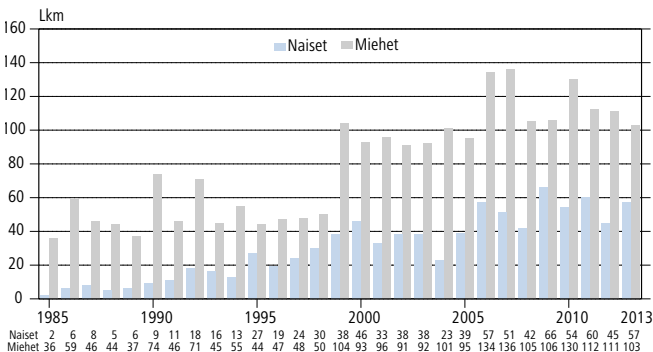
Lähde: Väestötilastot, Tilastokeskus

## 6.17 Kuolleisuus iän mukaan 65–94 -vuotiaat 2012



Lähde: Väestötilastot, Tilastokeskus

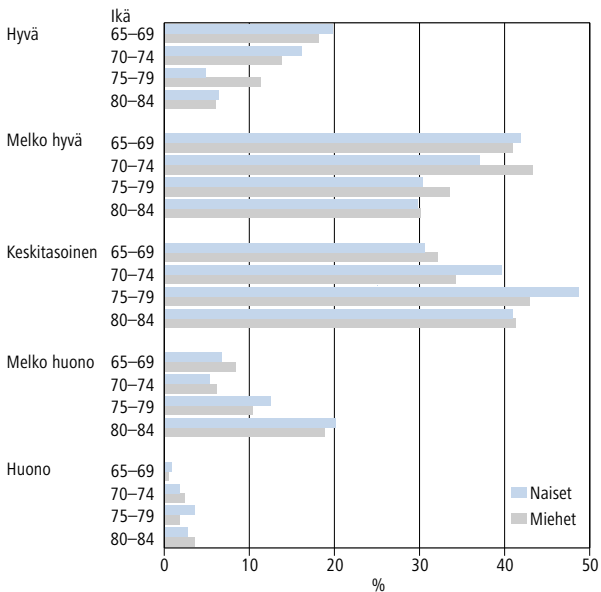
## 6.18 Kaikki ilmoitettut Hiv-tartuntatautitapaukset 1985–2013



Lähde: Terveiden ja hyvinvoinnin laitos

## 6 Terveys

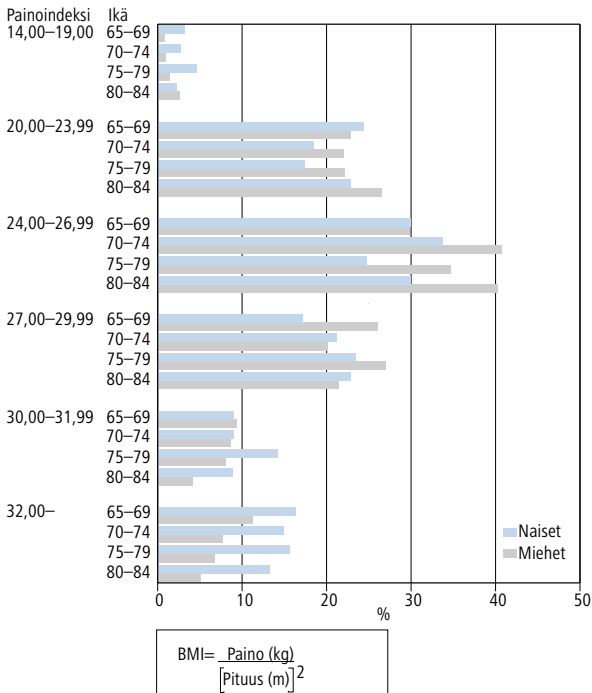
### 6.19 Eläkeikäisten koettu terveydentila iän mukaan 2011



Lähde: Eläkeikäisen väestön terveyskäyttäytyminen, kevät 2011, Terveiden ja hyvinvoinnin laitos

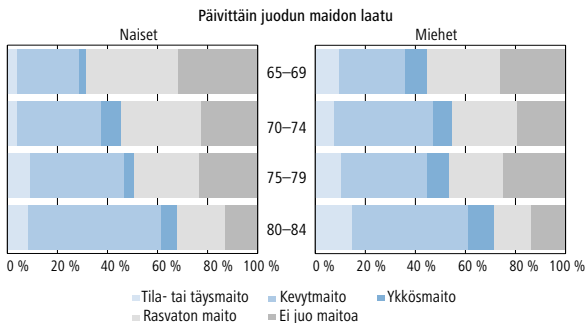


## 6.20 Eläkeikäisten painoindeksi (BMI) iän mukaan 2011

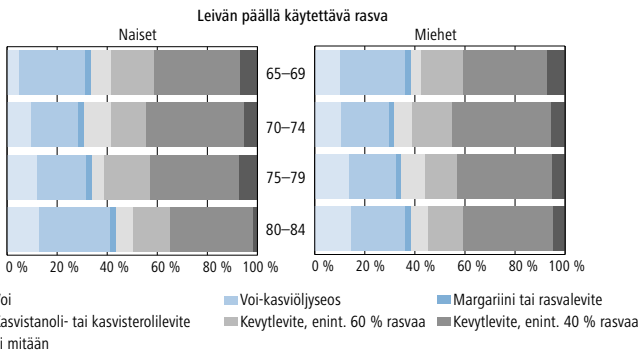


Lähde: Eläkeikäisen väestön terveystilanne, kevät 2011, Terveystieteiden tutkimuskeskus ja hyvinvoinnin laitos

### 6.21 Eläkeikäisten ruokatottumuksia iän mukaan 2011

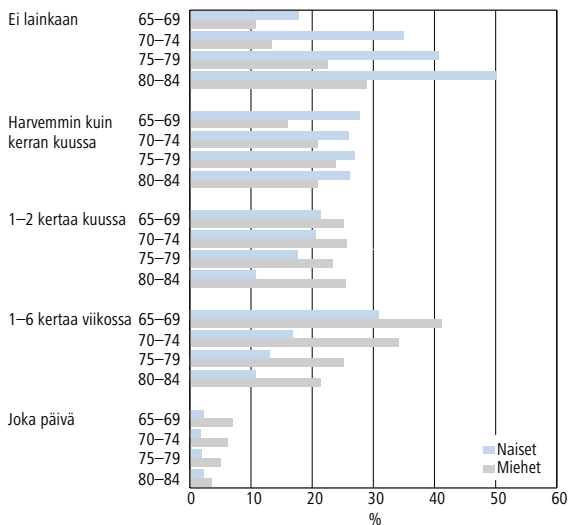


Lähde: Eläkeikäisen väestön terveystietäytyminen, kevät 2011, Terveystietokeskus ja hyvinvoinnin laitos



Lähde: Eläkeikäisen väestön terveystietäytyminen, kevät 2011, Terveystietokeskus ja hyvinvoinnin laitos

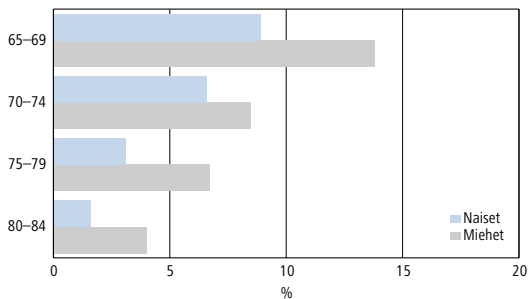
## 6.22 Eläkeikäisten alkoholin nauttimistiheys iän mukaan 2011



Lähde: Eläkeikäisen väestön terveystilanne, kevät 2011, Terveystieteiden tutkimuskeskus ja hyvinvoinnin laitos

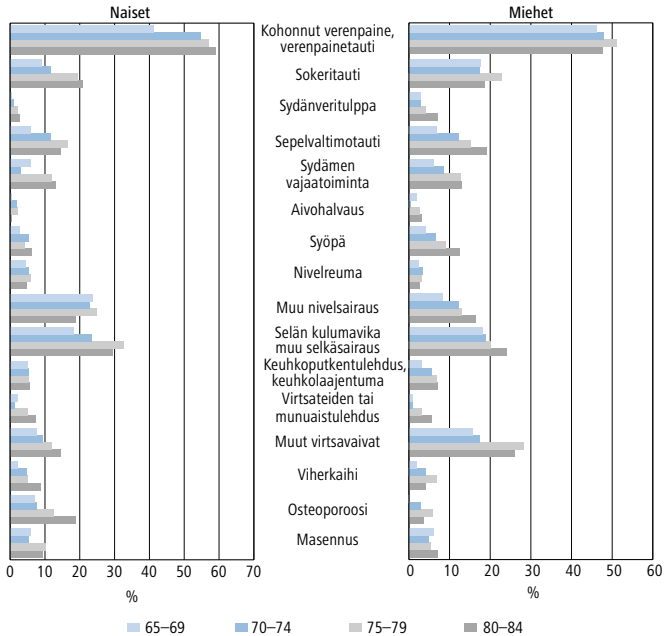
## 6 Terveys

### 6.23 Päivittäin tupakoivat eläkeikäiset iän mukaan 2011



Lähde: Eläkeikäisen väestön terveystilaisuus, kevät 2011, Terveystieteiden tutkimuskeskus

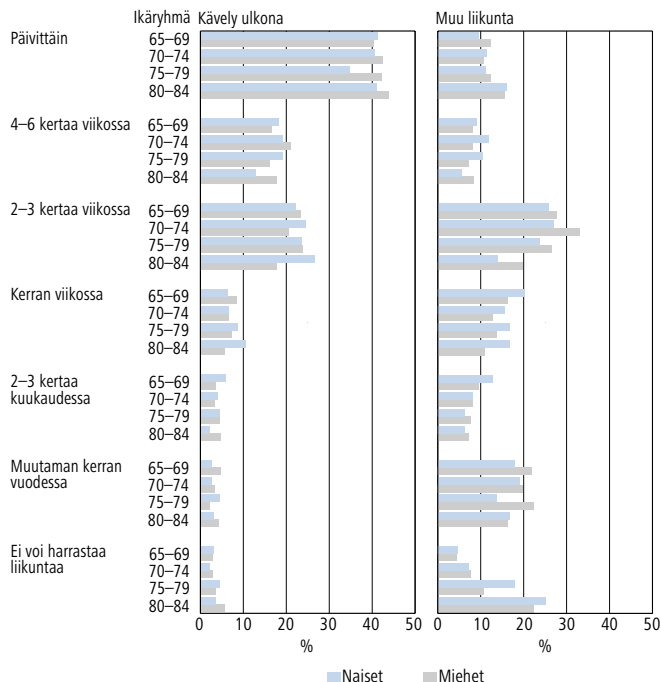
## 6.24 Eläkeikäisten sairaudet viimeksi kuluneen vuoden aikana iän mukaan 2011



Lähde: Eläkeikäisen väestön terveystilanne, kevät 2011, Terveystieteiden tutkimuskeskus ja hyvinvoinnin laitos

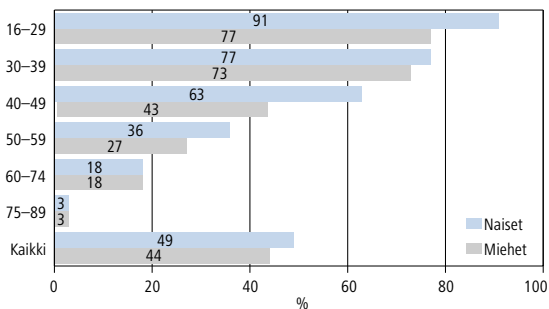
## 6 Terveys

### 6.25 Liikuntaa vähintään puoli tuntia harrastaneet eläkeikäiset iän mukaan 2011



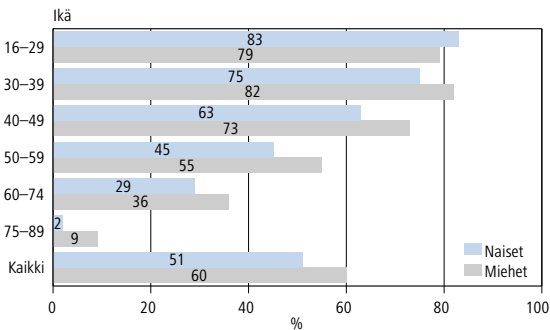
Lähde: Eläkeikäisen väestön terveystilanne, kevät 2011, Terveystieteiden ja hyvinvoinnin laitos

## 7.1 Seurannut jotain yhteisöpalvelua viimeisten 3 kk:n aikana



Lähde: Väestön tieto- ja viestintätekniikan käyttö -tutkimus 2013, Tilastokeskus

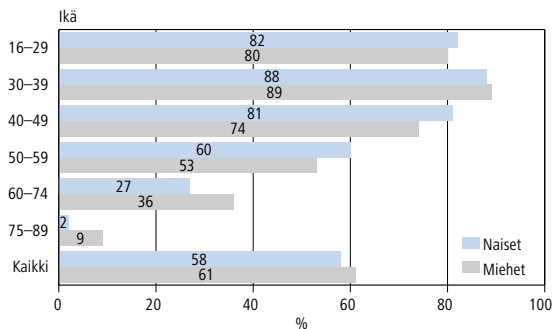
## 7.2 Älypuhelin omassa käytössä



Lähde: Väestön tieto- ja viestintätekniikan käyttö -tutkimus 2013, Tilastokeskus

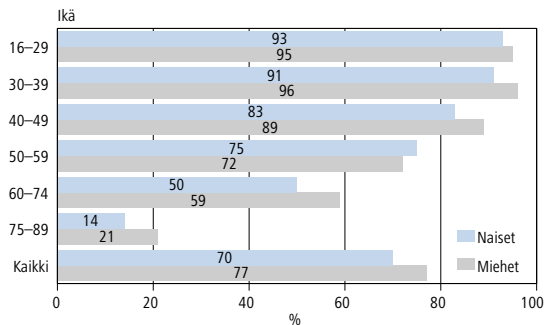
## 7 Teknologia

### 7.3 Ostanut jotain internetin kautta viimeisten 12 kk:n aikana



Lähde: Väestön tieto- ja viestintätekniikan käyttö -tutkimus 2013, Tilastokeskus

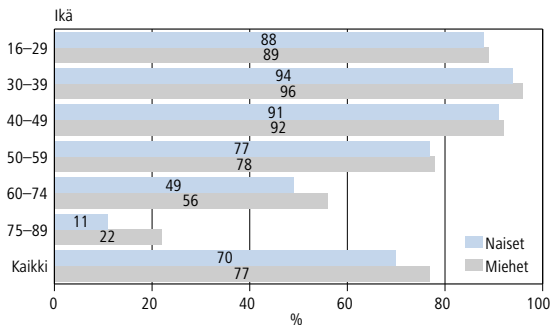
### 7.4 Lukenut verkkolehtiä viimeisten 3 kk:n aikana



Lähde: Väestön tieto- ja viestintätekniikan käyttö -tutkimus 2013, Tilastokeskus

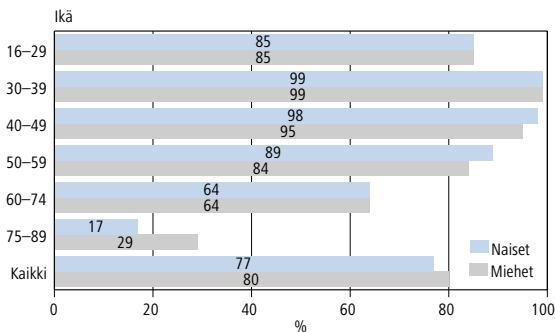


### 7.5 Etsinyt internetin kautta tietoja tavaroista tai palveluista viimeisten 3 kk:n aikana



Lähde: Väestön tieto- ja viestintätekniikan käyttö -tutkimus 2013, Tilastokeskus

### 7.6 Verkkopankin käyttö viimeisten 3 kk:n aikana



Lähde: Väestön tieto- ja viestintätekniikan käyttö -tutkimus 2013, Tilastokeskus

## 8 Väkivalta ja rikollisuus

### 8.1 Vuoden aikana uhkailun ja väkivallan kohteeksi parisuhteessa joutuneet 2012

	Kaikki	Nainen	Mies
Väkivallalla uhkaaminen	2,5	3,5	1,6
Fyysinen väkivalta, ei vammaa	2,2	2,8	2,2
Vamman aiheuttanut fyysinen väkivalta	1,3	1,9	0,7
Fyysinen väkivalta yhteensä	3,2	4	2,4
Fyysinen väkivalta ja uhkaaminen yhteensä	4,8	6,1	3,5
Vastaajat yhteensä (n)	4 944	2 669	2 275

Taulukossa esiintyviä eri tekotyyppien lukuja ei voi laskea yhteen, koska sama vastaaja on voinut kokea sekä uhkaamista että fyysistä väkivaltaa.

Lähde: Suomalaisten kokema parisuhdeväkivalta 2012, Oikeuspoliittinen tutkimuslaitos

### 8.2 Viimeisen 12 kk:n aikana uhkailun ja väkivallan kohteeksi joutuneet tekijän ja uhrin suhteen mukaan, %, 15–74-vuotiaat

	Yhteensä	Nainen	Mies
<b>Yhteensä</b>			
Uhattu vahingoittaa fyysisesti	3,8	3,7	3,8
Liikkumisen estäminen, kiinni tarttuminen, töniminen	3,9	4,5	3,3
Vähintään läimäisyyn käsittävä fyysinen väkivalta	8,1	7,8	8,5
<b>Tekijä entinen tai nykyinen puoliso tai seurustelukumppani</b>			
Uhattu vahingoittaa fyysisesti		1,2	1,1
Liikkumisen estäminen, kiinni tarttuminen, töniminen		2,4	0,9
Vähintään läimäisyyn käsittävä fyysinen väkivalta		3,6	3,6
<b>Tekijä muu uhrin lähemmin tuntema henkilö <sup>2)</sup></b>			
Uhattu vahingoittaa fyysisesti		0,8	0,8
Liikkumisen estäminen, kiinni tarttuminen, töniminen		0,8	0,5
Vähintään läimäisyyn käsittävä fyysinen väkivalta		2,1	2,5
<b>Tekijä tuntematon tai puolittu <sup>1)</sup></b>			
Uhattu vahingoittaa fyysisesti		1,9	2,4
Liikkumisen estäminen, kiinni tarttuminen, töniminen		1,9	2,2
Vähintään läimäisyyn käsittävä fyysinen väkivalta		3,6	3,5
Otoskoko	7 615	4 217	3 398

1) Uhrin satunnaisesti kohtaama henkilö, työssä kohtaama asiakas, potilas tai vastaava

2) Veli, sisko, isä, äiti, lapsi, ystävä, tuttava tai työtoveri

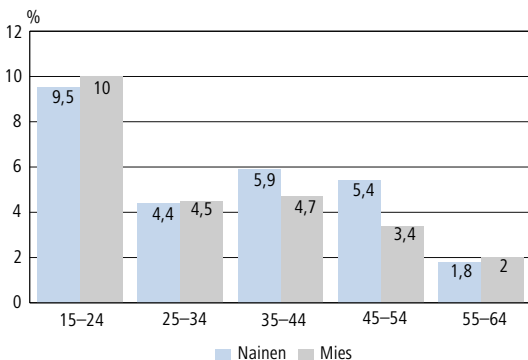
Lähde: Kansallinen rikosuhritutkimus 2012, Oikeuspoliittinen tutkimuslaitos

### 8.3 Pelännyt vuoden aikana joutuvansa kodin ulkopuolella iltaisin väkivallan uhriksi 2012 (%)

	Kaikki	Nainen	Mies
Kerran tai pari vuodessa	24,4	27,1	21,6
Yli 3 kertaa vuodessa	10,5	15,1	5,9
Ei liiku iltaisin kodin ulkopuolella	6,8	10,3	3,4
Otoskoko	7 375	4 068	3 307

Lähde: Kansallinen rikosuhritutkimus 2012, Oikeuspoliittinen tutkimuslaitos

### 8.4 Vuoden aikana väkivallan seurauksena fyysisen vamman saaneet 2012, %



Lähde: Kansallinen rikosuhritutkimus 2012, Oikeuspoliittinen tutkimuslaitos

## 8 Väkivalta ja rikollisuus

### 8.5. Rikoksiin syyllisiksi epäillyt rikoksittain 2012

Rikoslakia vastaan tehdyt rikokset	%		Lukumäärä
	Naiset	Miehet	yhteensä
<b>Yhteensä</b>	17,6	82,4	283 622
<b>Omaisuusrikokset</b>	22,6	77,4	111 972
joista:			
– varkaus	15,7	84,3	16 281
– näpistys	30,3	69,7	41 562
– ryöstö	8,9	91,1	1 156
– törkeä ryöstö	13,5	86,5	296
– vahingonteko, lievä vahingonteko	9,5	90,5	13 075
– kavallus, lievä kavallus	32,8	67,2	1 187
– petos, lievä petos	28,6	71,4	16 025
<b>Henkeen ja terveyteen kohdistuneet rikokset</b>	16,8	83,2	34 738
joista:			
– tappo	17,9	82,1	39
– murha	4,5	95,5	44
– pahoinpitely	14,9	85,1	21 964
<b>Seksuaalirikokset</b>	1,9	98,1	3 458
joista:			
– lapsen seksuaalinen hyväksikäyttö, törkeä lapsen seksuaalinen hyväksikäyttö	2,4	97,6	1 423
– raiskaus, törkeä raiskaus, pakottaminen sukupuoliyhteyteen	1,4	98,6	1 341
<b>Rikokset oikeudenkäyttöä, viranomaisia ja yleistä järjestystä vastaan</b>	17,4	82,6	12 996
<b>Liikenne rikokset</b>	11,0	89,0	48 248
joista:			
– nopeusrajoitusten rikkominen	5,9	94,1	2 307
– rattijuopumus	12,5	87,5	8 702
– törkeä rattijuopumus	11,9	88,1	10 363
<b>Muut rikoslakia vastaan tehdyt rikokset</b>	15,3	84,7	72 210
joista:			
– huumausainerikos	16,0	84,0	6 665
– törkeä huumausainerikos	14,3	85,7	1 060

Lähde: Oikeustilastot, Tilastokeskus

### 8.6 Rikoksiin syyllisiksi epäillyt alle 15-vuotiaat rikoksittain 2012

Rikoslakia vastaan tehdyt rikokset	%		Lukumäärä yhteensä
	Naiset	Miehet	
<b>Yhteensä</b>	<b>28,3</b>	<b>71,7</b>	<b>9 668</b>
<b>Omaisuusrikokset</b>	<b>31,7</b>	<b>68,3</b>	<b>6 959</b>
joista:			
– varkaus	21,7	78,3	539
– näpistys	42,1	57,9	4 280
– ryöstö	4,8	95,2	63
– vahingonteko, lievä vahingonteko	9,8	90,2	1 445
– petos, lievä petos	29,4	70,6	221
<b>Henkeen ja terveyteen kohdistuneet rikokset</b>	<b>14,1</b>	<b>85,9</b>	<b>1 039</b>
joista:			
– pahoinpitely	13,1	86,9	689
<b>Seksuaalirikokset</b>	<b>0,0</b>	<b>100,0</b>	<b>55</b>
<b>Rikokset oikeudenkäyttöä, viranomaisia ja yleistä järjestystä vastaan</b>	<b>41,3</b>	<b>58,7</b>	<b>104</b>
<b>Liikennerikokset</b>	<b>11,7</b>	<b>88,3</b>	<b>394</b>
<b>Muut rikoslakia vastaan tehdyt rikokset</b>	<b>26,7</b>	<b>73,3</b>	<b>1 117</b>
joista:			
– huumausainerikos	17,2	82,8	29

Lähde: Oikeustilastot, Tilastokeskus

### 8.7 Turva-, ensi- ja päihde-ensikotien asiakkaat 2013

	Lkm		%		Lkm		%			
	Aikuisia	Naisia	Miehiä	Naisia	Miehiä	Lapsia	Tyttöjä	Poikia	Tyttöjä	Poikia
Turvakodit	1 003	952	51	95	5 115	572	580	50	50	
Ensikodit	371	284	87	77	23	335	161	174	48	52
Päihde-ensikodit	96	73	23	76	24	60	30	30	50	50

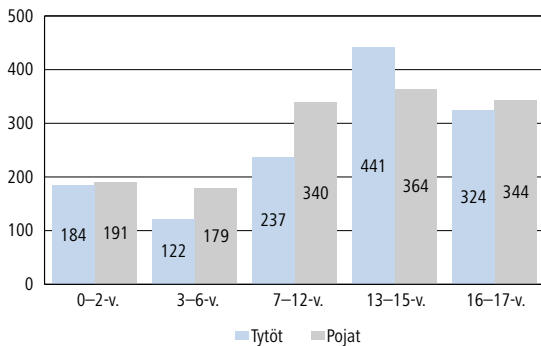
Ensimmäinen ensikoti perustettiin 1942 ja turvakotitoiminta alkoi 1978. Ensimmäinen päihdeongelmien hoitoon erikoistunut ensikoti perustettiin 1990.

Tällä hetkellä Ensi- ja turvakotien liiton jäsenyhdistyksissä on 10 ensikotia ja 12 turvakotia (ensi- ja turvakotitoiminta on osassa paikoista samassa talossa) sekä 6 päihdeongelmien hoitoon erikoistunutta ensikotia.

Lähde: Ensi- ja turvakotien liitto ry

## 8 Väkivalta ja rikollisuus

### 8.8 Ensimmäistä kertaa kiireellisesti sijoitetut lapset ikärymittäin 2012



Lähde: Lastensuojelu 2012, Terveyden ja hyvinvoinnin laitos

### 8.9 Kodin ulkopuolelle sijoitettuina olleet lapset ja nuoret 1991–2012

	Tytöt	Pojat	Yhteensä
1991	4 203	4 591	8 794
1992	4 526	4 929	9 455
1993	4 609	5 041	9 650
1994	4 925	5 273	10 198
1995	5 180	5 559	10 739
1996	5 368	5 797	11 165
1997	5 585	6 054	11 639
1998	5 628	6 154	11 782
1999	5 736	6 349	12 085
2000	5 932	6 742	12 674
2001	6 272	7 077	13 349
2002	6 582	7 412	13 994
2003	6 710	7 498	14 208
2004	6 972	7 718	14 690
2005	7 250	8 011	15 261
2006	7 431	8 293	15 724
2007	7 608	8 586	16 194
2008	7 942	8 965	16 907
2009	7 916	8 942	16 858
2010	8 074	9 107	17 181
2011	8 254	9 289	17 543
2012	8 464	9 366	17 830

Lähde: Lastensuojelu 2012, Terveiden ja hyvinvoinnin laitos

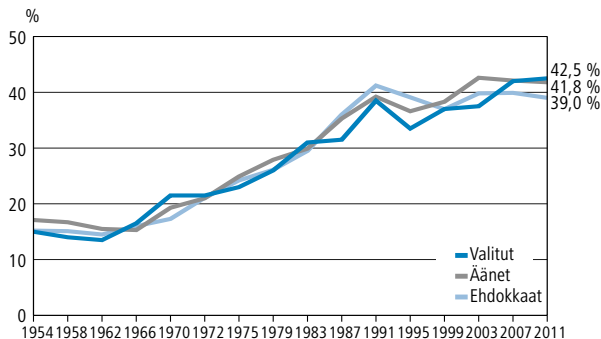
## 9 Valta ja päätöksenteko

### 9.1 Eduskuntavaalit Suomessa 2011

	Lkm		%		
	Yhteensä	Naiset	Miehet	Naiset	Miehet
Ehdokkaat	2 315	903	1412	39,0	61,0
Valitut	200	85	115	42,5	57,5

Lähde: Vaalitulokset, Tilastokeskus

### 9.2 Naisten osuus ehdokkaista, äänistä ja valituista eduskuntavaaleissa 1954–2011

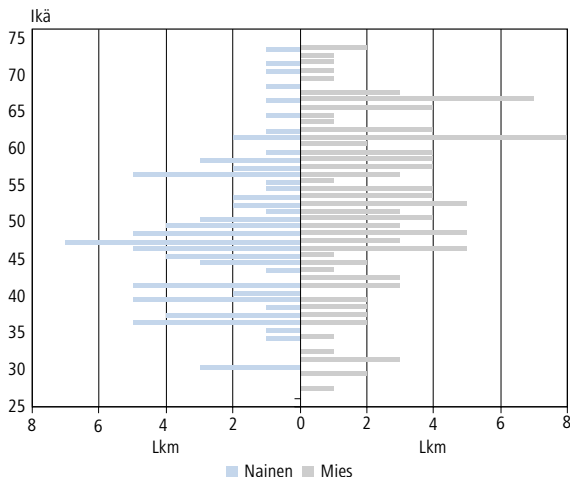


Äänestysprosentti eduskuntavaaleissa vuonna 2011 oli naisilla 67,7 % ja miehillä 67,0 %.

Lähde: Vaalitulokset, Tilastokeskus



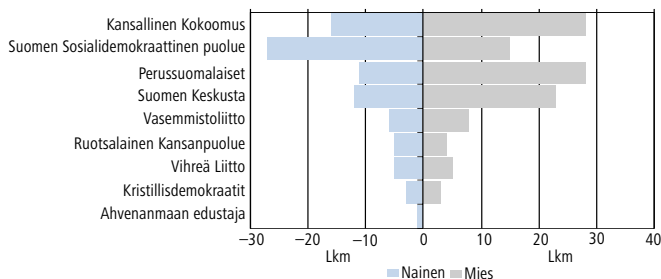
## 9.3 Kansanedustajien ikä 2013 (vuonna 2013 täytettyinä vuosina)



Naiskansanedustajien keski-ikä on 48 vuotta ja mieskansanedustajien 53 vuotta.

Lähde: Suomen eduskunta

## 9.4 Kansanedustajat puolueittain 2011



Lähde: Suomen eduskunta

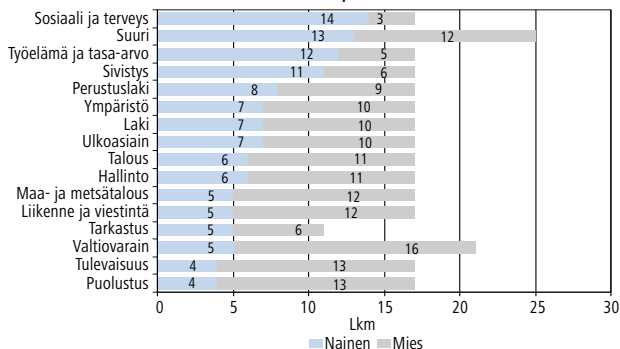
## 9 Valta ja päätöksenteko

### 9.5 Eduskuntaryhmien johtohenkilöt 2013

Eduskuntaryhmä	Yht.	Puheenjohtaja		Varapuheenjohtajat			
		Naiset	Miehet	Naiset	Miehet		
<b>Yhteensä</b>	<b>26</b>	<b>12</b>	<b>14</b>	<b>3</b>	<b>6</b>	<b>9</b>	<b>8</b>
%		46,2	53,8	33,3	66,7	52,9	47,1
Kansallisen Kokoomuksen eduskuntaryhmä	4	2	2		1	2	1
Sosiaalidemokraattinen eduskuntaryhmä	3	2	1		1	2	
Perussuomalaisten eduskuntaryhmä	3	1	2	1			2
Keskustan eduskuntaryhmä	3	1	2		1	1	1
Vasemmistoliiton eduskuntaryhmä	3	2	1	1		1	1
Ruotsalainen eduskuntaryhmä	3	2	1	1		1	1
Vihreä eduskuntaryhmä	3	1	2		1	1	1
Kristillisdemokraattinen eduskuntaryhmä	3	1	2		1	1	1
Vasenryhmän eduskuntaryhmä	1		1		1		

Lähde: Suomen eduskunta

### 9.6 Eduskunnan valiokuntien kokoonpano 2013 (heinäkuu)



Suuressa valiokunnassa on 25 jäsentä, valtiovarainvaliokunnassa 21 jäsentä, tarkastusvaliokunnassa 11 ja muissa 17. Valiokuntien puheenjohtajissa on 7 naista ja 9 miestä. Varapuheenjohtajissa on 10 naista ja 7 miestä (Suuressa valiokunnassa on kaksi varapuheenjohtajaa).

Lähde: Suomen eduskunta

## 9.7 Ministerit 2014, pääministeri Jyrki Kataisen hallitus

	Nainen	Mies
Pääministeri		1
Valtiovarainministeri	1	
Ulkoasiainministeri		1
Eurooppa- ja ulkomaankauppaministeri		1
Kehitysministeri		1
Oikeusministeri	1	
Sisäasiainministeri	1	
Puolustusministeri		1
Hallinto- ja kuntaministeri	1	
Opetusministeri	1	
Kulttuuri- ja urheiluministeri		1
Maa- ja metsätalousministeri		1
Liikenneministeri	1	
Elinkeinoministeri		1
Työministeri		1
Sosiaali- ja terveysministeri	1	
Peruspalveluministeri	1	
Ympäristöministeri		1
Asunto- ja viestintäministeri	1	
<b>Yhteensä</b>	<b>9</b>	<b>10</b>

Lähde: Valtioneuvoston kanslia

## 9 Valta ja päätöksenteko

### 9.8 Ministerivaliokuntien ja ministerityöryhmien jäsenet 2013

	Yhteensä	Naiset Lkm	Miehet Lkm	Naiset %	Miehet %
<b>Lakisääteiset ministerivaliokunnat</b>					
Ulko- ja turvallisuuspoliittinen ministerivaliokunta	8	2	6	25,0	75,0
EU-ministerivaliokunta	12	6	6	50,0	50,0
Raha-asiaivaliokunta	12	7	5	58,3	41,7
Talouseliittinen ministerivaliokunta	8	2	6	25,0	50,0
<b>Ministerityöryhmät</b>					
Hallinnon ja aluekehityksen ministerityöryhmä	8	6	2	75,0	25,0
Sivistyspoliittinen ministerityöryhmä	8	4	4	50,0	50,0
Sosiaali- ja terveyspoliittinen ministerityöryhmä	8	8	0	100,0	0,0
Energia- ja ilmastopoliittinen ministerityöryhmä	8	3	5	37,5	62,5
Peruspalveluohjelman ministerityöryhmä	9	8	1	88,9	11,1
Liikenne- ja viestintäpoliittinen ministerityöryhmä	8	4	4	50,0	50,0
Venäjä-asoiden ministerityöryhmä	9	3	6	33,3	66,7
Harmaan talouden ministerityöryhmä	8	5	3	62,5	37,5
Sisäisen turvallisuuden ministerityöryhmä	8	5	3	62,5	37,5
Kotoutus- ja maahanmuuttopoliittinen ministerityöryhmä	8	5	3	62,5	37,5
Tulevaisuusselontekotyötä ohjaava ministerityöryhmä	8	6	2	75,0	25,0
Saamelaisasioiden ministerityöryhmä	6	2	4	33,3	66,7

Lähde: Valtioneuvoston kanslia

## 9.9 Poliittiset puolueet 9.7.2013

	Puheenjohtaja		Varapuheenjohtajat	
	Nainen	Mies	Nainen	Mies
Kansallinen Kokoomus		1	2	1
Suomen Sosialidemokraattinen puolue	1		1	2
Perussuomalaiset		1	1	2
Suomen Keskusta		1	2	1
Vasemmistoliitto		1	2	1
Vihreä liitto		1	2	1
Ruotsalainen kansanpuolue		1	3	
Suomen Kristillisdemokraatit	1		1	2

	Puoluesihtööri		Puoluehallituksen muut jäsenet	
	Nainen	Mies	Nainen	Mies
Kansallinen Kokoomus	1		4	14
Suomen Sosialidemokraattinen puolue		1	8	5
Perussuomalaiset		1	2	6
Suomen Keskusta		1	14	19
Vasemmistoliitto		1	4	5
Vihreä liitto		1	5	3
Ruotsalainen kansanpuolue		1	4	7
Suomen Kristillisdemokraatit		1	7	11

	Puoluevaltuusto <sup>1)</sup> Pj:t ja vpj:t		Puoluevaltuuston <sup>2)</sup> muut jäsenet	
	Nainen	Mies	Nainen	Mies
Kansallinen Kokoomus	1x		30	30
Suomen Sosialidemokraattinen puolue	3x		27	32
Perussuomalaiset	—	—	19	39
Suomen Keskusta	2	2x	67	62
Vasemmistoliitto	2x	1	27	28
Vihreä liitto	2x	1	21	16
Ruotsalainen kansanpuolue	1x	1	15	10
Suomen Kristillisdemokraatit	1	1x	29	31

x=puheenjohtaja

1) Vihreillä on puoluevaltuuskunta

2) Perussuomalaiset: ml. Piirijärjestöjen pj:t, 1 N ja 16 M

Lähde: Puolueet

## 9 Valta ja päätöksenteko

### 9.10 Valtioneuvoston kanslian ja ministeriöiden asettamien voimassa olevien hankkeiden\* jäsenet 2013

Ministeriö	Varsinaiset jäsenet			
	Lkm		%	
	Naiset	Miehet	Naiset	Miehet
Kauppa- ja teollisuusministeriö	2	6	25	75
Liikenne- ja viestintäministeriö	196	404	33	67
Maa- ja metsätalousministeriö	756	975	44	56
Oikeusministeriö	316	327	49	51
Opetus- ja kulttuuriministeriö	739	686	52	48
Opetusministeriö	284	277	51	49
Puolustusministeriö	44	160	22	78
Sisäasiainministeriö	385	656	37	63
Sosiaali- ja terveysministeriö	1 385	1 215	53	47
Työ- ja elinkeinoministeriö	1 521	1 679	48	52
Ulkoasiainministeriö	7	3	70	30
Valtioneuvoston kanslia	91	88	51	49
Valtiovarainministeriö	1 072	1 320	45	55
Ympäristöministeriö	819	911	47	53
<b>Yhteensä</b>	<b>7 617</b>	<b>8 707</b>	<b>47</b>	<b>53</b>

Ministeriö	Varajäsenet			
	Lkm		%	
	Naiset	Miehet	Naiset	Miehet
Kauppa- ja teollisuusministeriö	–	–	–	–
Liikenne- ja viestintäministeriö	51	108	32	68
Maa- ja metsätalousministeriö	272	327	45	55
Oikeusministeriö	24	30	44	56
Opetus- ja kulttuuriministeriö	139	94	60	40
Opetusministeriö	25	14	64	36
Puolustusministeriö	10	28	26	74
Sisäasiainministeriö	167	236	41	59
Sosiaali- ja terveysministeriö	755	603	56	44
Työ- ja elinkeinoministeriö	521	518	50	50
Ulkoasiainministeriö	5	4	56	44
Valtioneuvoston kanslia	12	10	55	45
Valtiovarainministeriö	240	219	52	48
Ympäristöministeriö	176	202	47	53
<b>Yhteensä</b>	<b>2 397</b>	<b>2 393</b>	<b>50</b>	<b>50</b>

\* ) Johtotelimet, edustajistot, komiteat, toimikunnat, neuvottelukunnat, lautakunnat, työryhmät ym.

Lähde: Valtioneuvoston hankerekisteri

## 9.11 Ministeriöiden johto 2013

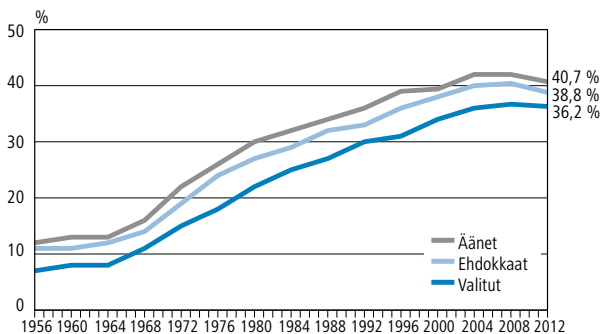
	Yhteensä	Naiset Lkm	Miehet Lkm	Naiset %	Miehet %
Kansliapäälliköt, valtiosihteerit	25	14	11	56	44
Alivaltiosihteerit	6	1	5	17	83
Osastopäälliköt, ylijohdajat	54	15	39	28	72

Tasavallan presidentin kanslian kansliapäällikkö on mies.

Korkeimman oikeuden kansliapäällikkö on nainen.

*Lähde: Valtioneuvoston kanslia, ministeriöt, Tasavallan presidentin kanslia, Korkein oikeus*

## 9.12 Naisten osuus ehdokkaista, äänistä ja valituista kunnallisvaaleissa 1956–2012



*Lähde: Vaalilastot, Tilastokeskus*

## 9 Valta ja päätöksenteko

### 9.13 Aluehallinnon johtajat

#### Kunnan- ja kaupunginjohtajat 2012

	Lkm			%	
	Yhteensä	Naiset	Miehet	Naiset	Miehet
Kunnanjohtajat	217	43	174	20	80
Kaupunginjohtajat	106	10	96	9	91
<b>Yhteensä</b>	<b>323</b>	<b>53</b>	<b>270</b>	<b>16</b>	<b>84</b>

Lähde: Kuntasektorin palkkatilastot, Tilastokeskus

#### Kunnanhallitusten ja -valtuustojen puheenjohtajat kaudella 2009–2012

	%	
	Naiset	Miehet
Kunnanhallitukset		
puheenjohtajat	21	79
varapuheenjohtajat	35	65
Kunnanvaltuustot		
puheenjohtajat	27	73
varapuheenjohtajat	25	75

Lähde: Suomen Kuntaliitto

#### Aluehallintovirastojen yliojohtajat

	Lkm			%	
	Yhteensä	Naiset	Miehet	Naiset	Miehet
2011	6	3	3	50	50
2013	6	3	3	50	50

Lähde: Aluehallintovirastot



### 9.14 Työnantajakeskusjärjestö (Elinkeinoelämän keskusliitto) 2013

	Lkm			%	
	Yhteensä	Naiset	Miehet	Naiset	Miehet
Hallituksen puheenjohtaja ja varapuheenjohtajat	6	0	6	0	100
Hallituksen jäsenet	14	1	13	7	93
Johtajisto	9	3	6	33	67

Lähde: Elinkeinoelämän keskusliitto

### 9.15 Palkansaajakeskusjärjestöt 2013

	Lkm			%	
	Yhteensä	Naiset	Miehet	Naiset	Miehet
Puheenjohtajisto/johto	20	8	12	40,0	60,0
Hallitus	69	18	51	26,1	73,9
Valtuusto/edustajisto <sup>1)</sup>	180	84	96	46,7	53,3
Jäsenistö	2 226 277	1 185 137	1 041 140	53,2	46,8

1) Akavalla ei ole valtuustoa.

Lähde: Palkansaajajärjestöt (SAK, STTK, Akava)

### 9.16 Ammattikorkeakoulut ja yliopistot 2013

	Lkm			%	
	Yhteensä	Naiset	Miehet	Naiset	Miehet
Ammattikorkeakoulujen rehtorit	27	7	20	25,9	74,1
Yliopistojen rehtorit	15	4	11	26,7	73,3
Professorit (2011)*)	2577	637	1940	24,7	75,3

\*) Työssäkäyntitilasto, Tilastokeskus

Lähde: Ammattikorkeakoulut ja yliopistot

## 9 Valta ja päätöksenteko

### 9.17 Suomen Akatemia 2013

	Lkm			%	
	Yhteensä	Naiset	Miehet	Naiset	Miehet
<b>Tieteelliset toimikunnat</b>					
Puheenjohtajat	4	2	2	50	50
Jäsenet	40	20	20	50	50
Akatemiaprofessorit 1.1.2013–	51	13	38	25	75

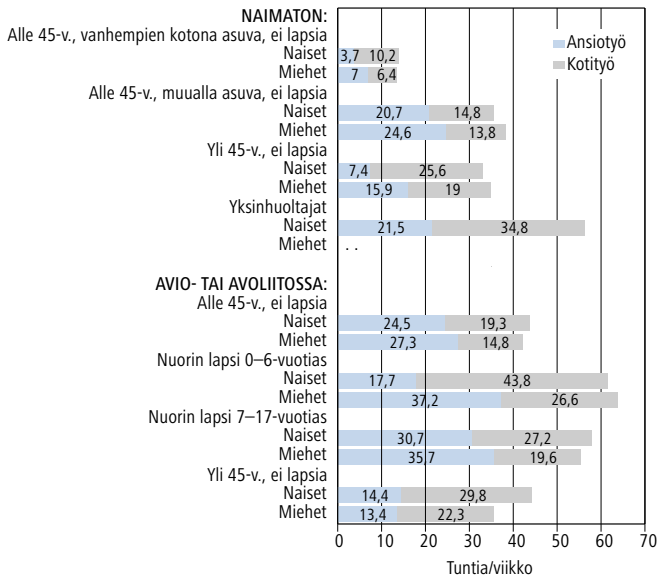
Lähde: Suomen Akatemia (nettisivut heinäkuu 2013)

### 9.18 Pörssiyhtiöiden ja valtionyhtiöiden hallitukset 2008–2013

	Hallitusten jäsenet, %					
	Pörssiyhtiöt			Valtionyhtiöt		
	Naiset	Miehet	Yhteensä	Naiset	Miehet	Yhteensä
2008	12,1	87,9	100	33,0	67,0	100
2009	14,5	85,5	100	33,9	66,1	100
2010	16,6	83,4	100	34,7	65,3	100
2011	18,7	81,3	100	38,4	61,6	100
2012	21,7	78,3	100	39,1	60,9	100
2013	22,9	77,1	100	40,4	59,6	100

Lähde: Pörssi- ja valtionyhtiöt

## 10.1 Naisten ja miesten kokonaistyöpanos 2009–2010

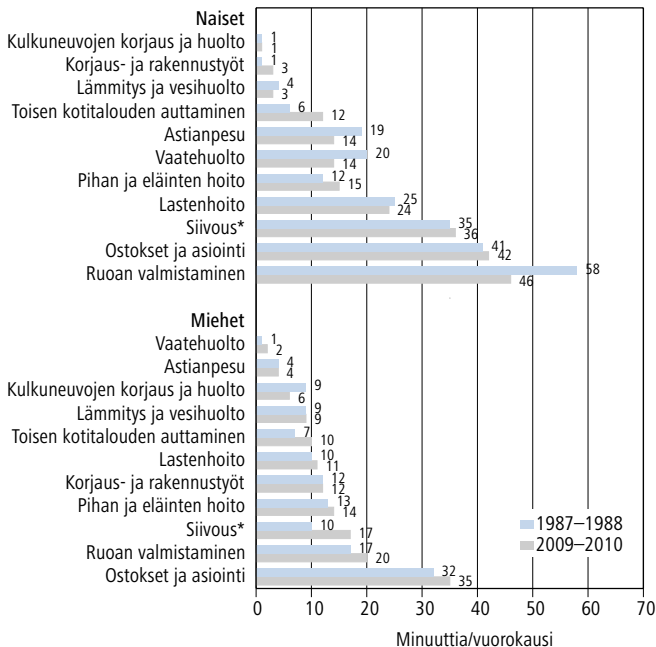


.. Tieto on liian epävarma esitettäväksi

Lähde: Ajankäyttötutkimus, Tilastokeskus

## 10 Ajankäyttö

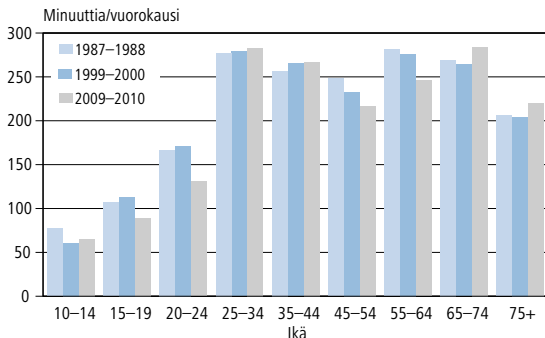
### 10.2 Naisten ja miesten kotityöt



\* Vuosien 1987–88 tieto ei täysin vertailukelpoinen

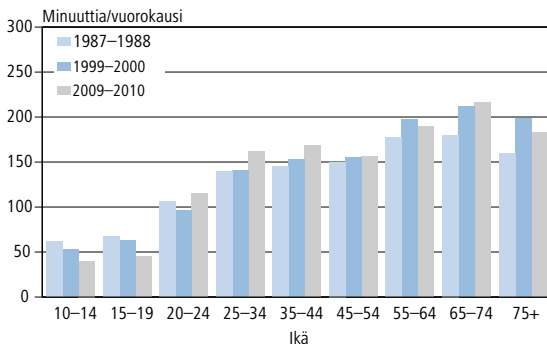
Lähde: Ajankäyttötutkimus, Tilastokeskus

## 10.3 Naisten kotityöhön käyttämä aika iän mukaan



Lähde: Ajankäyttötutkimus, Tilastokeskus

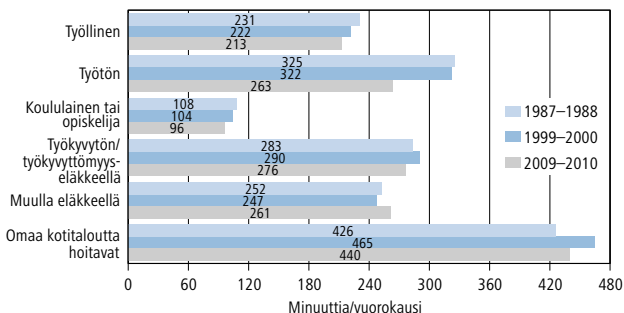
## 10.4 Miesten kotityöhön käyttämä aika iän mukaan



Lähde: Ajankäyttötutkimus, Tilastokeskus

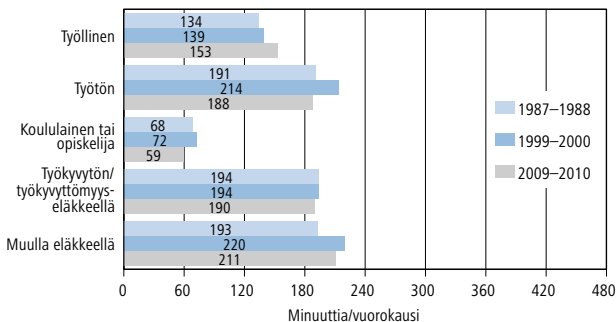
## 10 Ajankäyttö

### 10.5 Naisten kotityöhön käyttämä aika pääasiallisen toiminnan mukaan



Lähde: Ajankäyttötutkimus, Tilastokeskus

### 10.6 Miesten kotityöhön käyttämä aika pääasiallisen toiminnan mukaan



Lähde: Ajankäyttötutkimus, Tilastokeskus

### 10.7 Naimisissa tai avoliitossa olevien naisten osuus perheen yhteenlasketusta kotityöajasta

	%		
	1987–1988	1999–2000	2009–2010
Alle 45-vuotias, ei lapsia	60	59	57
Nuorin lapsi 0–6-vuotias	69	67	62
Nuorin lapsi 7–17-vuotias	63	60	58
Yli 44-vuotias, ei lapsia	62	58	57

Lähde: Ajankäyttötutkimus, Tilastokeskus

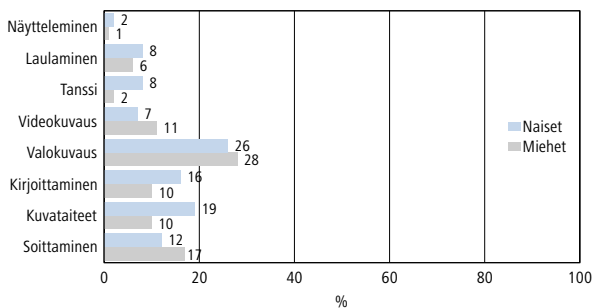
### 10.8 Miesten kotityöajan osuus naisten kotityöajasta sosioekonomisen aseman mukaan

	%		
	1987–1988	1999–2000	2009–2010
Maatalousyrittäjät	37	40	.
Muut yrittäjät	50	60	58
Ylemmät toimihenkilöt	66	66	80
Alemmat toimihenkilöt	65	64	71
Työntekijät	59	64	71
Työlliset yhteensä	58	63	72

Lähde: Ajankäyttötutkimus, Tilastokeskus

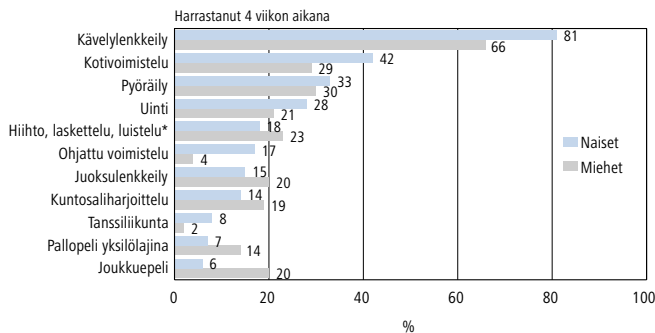
## 10 Ajankäyttö

### 10.9 Kulttuuriharrastukset 2009



Lähde: Ajankäyttötutkimus, Tilastokeskus

### 10.10 Liikuntaharrastukset 2009

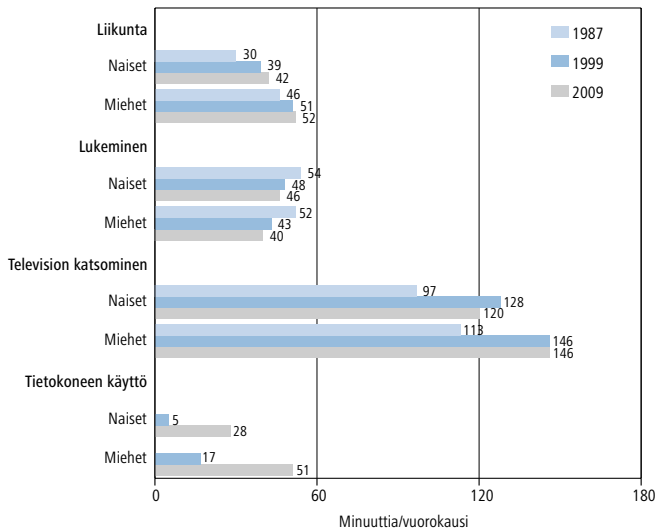


\* Marras–huhtikuu

Lähde: Ajankäyttötutkimus, Tilastokeskus



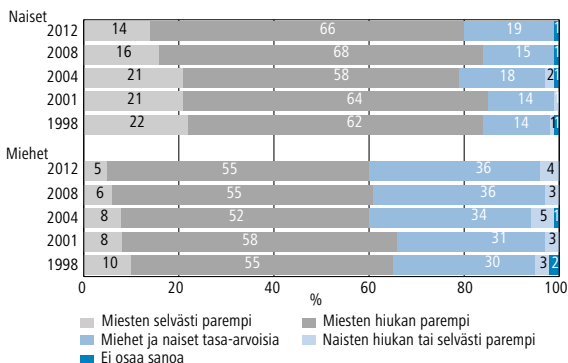
## 10.11 Liikuntaan, lukemiseen ja television päätoimiseen katsomiseen käytetty aika sekä tietokoneen käyttö



Lähde: Ajankäyttötutkimus, Tilastokeskus

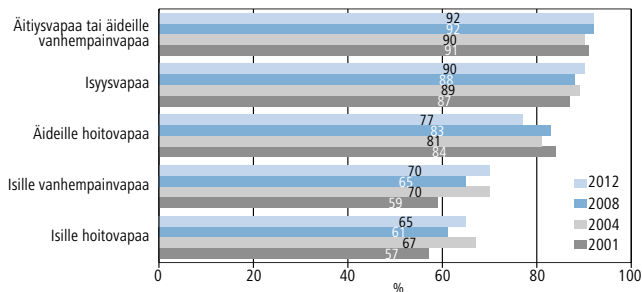
## 11 Tasa-arvonäkemyksiä

### 11.1 Arviot naisten ja miesten asemasta suomalaisessa yhteiskunnassa



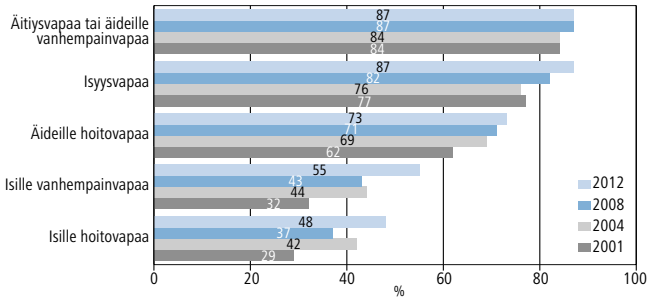
Lähde: Tasa-arvobarometri 2012, Sosiaali- ja terveysministeriö

### 11.2 Suhtautuminen perhevapaiden käyttöön julkisen sektorin työpaikoilla, ei lainkaan vaikeaa vastanneiden osuus



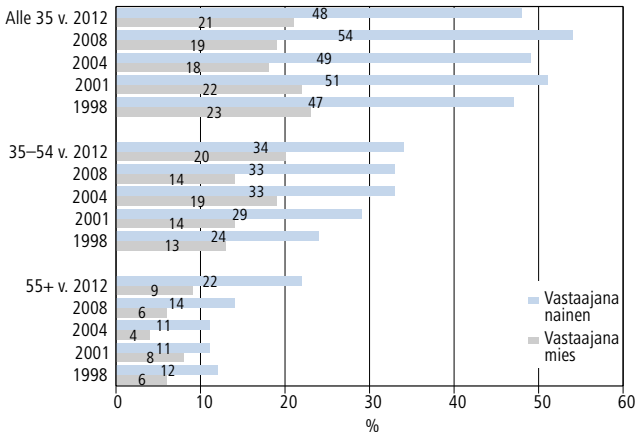
Lähde: Tasa-arvobarometri 2012, Sosiaali- ja terveysministeriö

## 11.3 Suhtautuminen perhevapaiden käyttöön yksityisen sektorin työpaikoilla, ei lainkaan vaikeaa vastanneiden osuus



Lähde: Tasa-arvobarometri 2012, Sosiaali- ja terveysministeriö

## 11.4 Kahden viime vuoden aikana seksuaalista häirintää toisen sukupuolen taholta kokeneiden osuus ikäryhmän mukaan

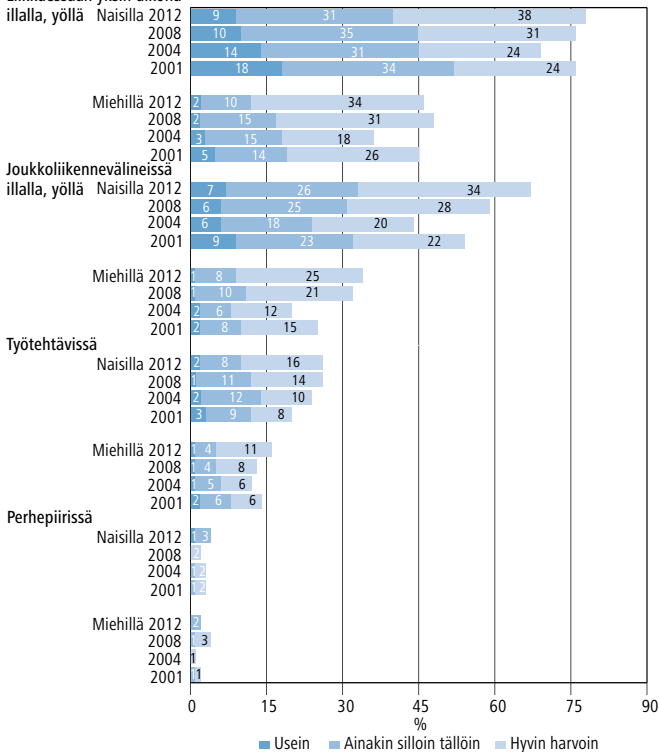


Lähde: Tasa-arvobarometri 2012, Sosiaali- ja terveysministeriö

## 11 Tasa-arvonäkemyksiä

### 11.5 Pelkääkö joutumista väkivallan kohteeksi tai onko sen takia varuillaan?

Liikkuessaan yksin ulkona



Lähde: Tasa-arvobarometri 2012, Sosiaali- ja terveysministeriö



Tietopalvelu ja viestintä  
Tilastokeskus  
puh.029 551 2220  
[www.tilastokeskus.fi](http://www.tilastokeskus.fi)

ISSN 1798–1751 (pdf)  
ISBN 978–952–244–510–0 (pdf)

Julkaisutilaukset, Edita Publishing Oy  
puh. 020 450 05  
[www.editapublishing.fi](http://www.editapublishing.fi)