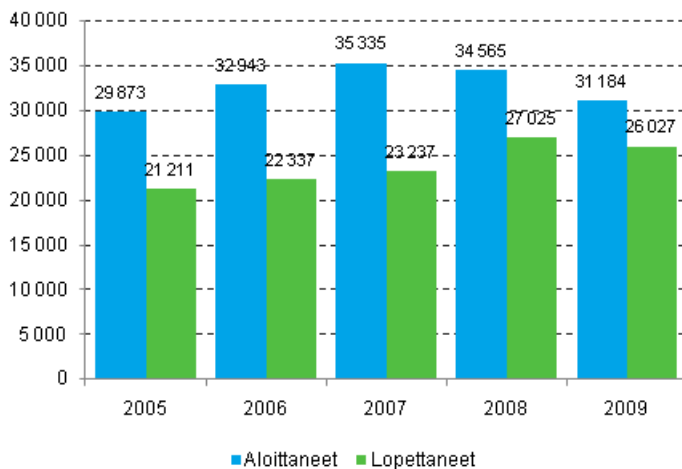


Aloittaneet ja lopettaneet yritykset vuonna 2009

Aloittaneiden ja lopettaneiden yritysten määrät laskivat

Vuonna 2009 aloittaneiden yritysten määrä laski lähes 10 ja lopettaneiden lähes neljä prosenttia. Yrityksiä aloitti ja lopetti toimialakohtaisesti eniten kaupan toimialalla, ja maakuntakohtaisesti Uudellamaalla. Uusien yritysten määrä väheni kaikissa maakunnissa. Lopettaneiden yritysten määrä lisääntyi ainoastaan Pirkanmaalla, Päijät-Hämeessä ja Pohjois-Karjalassa.

Aloittaneet ja lopettaneet yritykset



Aloittaneet ja lopettaneet yritykset vuonna 2009

Tilastokeskuksen mukaan 31 184 uutta yritystä aloitti toimintansa vuonna 2009. Aloittaneiden yritysten osuus koko yrityskannasta oli 9,6 prosenttia vuonna 2009. Aloittaneiden yritysten määrä väheni 9,8 prosenttia vuoteen 2008 verrattuna. Eniten uusia yrityksiä aloitti kaupan toimialalla, jossa toimintansa aloitti 5 528 uutta yritystä eli 17,7 prosenttia kaikista vuonna 2009 aloittaneista yrityksistä.

Vuonna 2009 toimintansa lopetti 26 027 yritystä. Lopettaneiden yritysten osuus koko yrityskannasta oli 7,9 prosenttia vuonna 2009. Lopettaneiden yritysten määrä väheni 3,7 prosenttia vuoteen 2008 verrattuna. Eniten yrityksiä lopetti kaupan toimialalla, jossa toimintansa lopetti 5 302 yritystä (20,4 %).

Maakuntakohtaisen tarkastelun perusteella vuonna 2009 lukumääräisesti eniten yrityksiä aloitti (10 784) ja myös lopetti (9 027) Uudellamaalla. Vuoteen 2008 verrattuna uusien yritysten määrä väheni eniten Uudellamaalla (-901) ja lopettaneiden yritysten määrä lisääntyi eniten Pirkanmaalla (93).

Seutukunnittaisen tarkastelun perusteella vuonna 2009 suhteessa yrityskantaan eniten yrityksiä aloitti Äänekosken seutukunnassa (11,3 %) ja lukumääräisesti eniten Helsingin seutukunnassa (10 505). Suhteessa yrityskantaan yrityksiä lopetti eniten Äänekosken seutukunnassa (10,0 %) ja lukumääräisesti eniten Helsingin seutukunnassa (8 755).

Kuntakohtaisen tarkastelun perusteella vuonna 2009 yrityskanta kasvoi absoluuttisesti eniten Helsingissä, jossa aloitti 5 388 ja lopetti 4 467 yritystä. Vuoteen 2008 verrattuna uusien yritysten määrä lisääntyi eniten Pirkkalassa (25) ja väheni eniten Helsingissä (-233). Lopettaneiden yritysten määrä lisääntyi eniten Tampereella (103) ja väheni eniten Espoossa (-190).

Luvuissa ovat mukana mm. yhtiöittämisten ja fuusioiden seurauksena tapahtuneet yritysten muutokset.

Sisällys

| | |
|---|----|
| Aloittaneiden ja lopettaneiden yritysten määrät laskivat vuoteen 2008 verrattuna..... | 4 |
| Toimialoittaiset tiedot..... | 4 |
| Maakuntakohtaiset tiedot..... | 6 |
| Seutukunnittaiset tiedot..... | 7 |
| ELY-keskusalueittaiset tiedot..... | 7 |
| Kuntakohtaiset tiedot..... | 8 |
| Oikeudellisen muodon mukaiset tiedot..... | 10 |
| Yrityksen kriittisin aika 1–3 vuotta aloittamisesta..... | 10 |

Taulukot

| | |
|---|---|
| Taulukko 1. Aloittaneet yritykset toimialoittain..... | 5 |
| Taulukko 2. Lopettaneet yritykset toimialoittain..... | 5 |
| Taulukko 3. Aloittaneet yritykset maakunnittain..... | 6 |
| Taulukko 4. Lopettaneet yritykset maakunnittain..... | 7 |
| Taulukko 5. Aloittaneet ja lopettaneet yritykset kunnittain (yli 1 000 yrityksen kunnat)..... | 9 |

Kuviot

| | |
|--|----|
| Kuvio 1. Vuonna 2009 lopettaneet yritykset toiminta-ajan mukaan..... | 11 |
| Kuvio 2. Yritysten eloonjäämisasteet aloittamisvuoden mukaan..... | 11 |
| | |
| Laatuseloste: Aloittaneet ja lopettaneet yritykset..... | 12 |

Aloittaneiden ja lopettaneiden yritysten määrät laskivat vuoteen 2008 verrattuna

Toimialoittaiset tiedot

Vuonna 2009 toimintansa aloitti 31 184 uutta yritystä ja toimintansa lopetti 26 027 yritystä. Yrityskannan nettokasvu oli 5 157 yritystä eli osuus koko yrityskannasta oli 1,6 prosenttia. Vuoteen 2008 verrattuna aloittaneiden yritysten määrä väheni 9,8 ja lopettaneiden yritysten 3,7 prosenttia. Vuoteen 2005 verrattuna aloittaneiden yritysten määrä kasvoi 4,4 ja lopettaneiden yritysten 22,7 prosenttia.

Eniten uusia yrityksiä aloitti kaupan toimialalla, jossa toimintansa aloitti 5 528 yritystä (17,7 %). Ammatillisen, tieteellisen ja teknisen toiminnan toimialalla aloitti 4 945 yritystä (15,9 %) ja rakentamisen toimialalla 4 556 yritystä (14,6 %).

Eniten yrityksiä lopetti kaupan toimialalla, jossa lopettaneita yrityksiä oli 5 302 (20,4 %). Rakentamisen toimialalla lopetti 4 281 yritystä (16,4 %) ja ammatillisen, tieteellisen ja teknisen toiminnan toimialalla 3 509 yritystä (13,5 %).

Yrityskannan nettokasvu ammatillisen, tieteellisen ja teknisen toiminnan toimialalla oli toimialoista suurin, 1 436 yritystä eli osuus koko toimialan yrityskannasta oli 3,2 prosenttia. Kuitenkin kyseisellä toimialalla aloittaneiden yritysten määrä väheni 8,3 prosenttia ja lopettaneiden yritysten 3,8 prosenttia.

Yrityskannan nettokasvu kaupan toimialalla oli 226 yritystä eli osuus koko yrityskannasta oli 0,4 prosenttia. Tällä toimialalla aloittaneiden yritysten määrä väheni 5,9 prosenttia ja lopettaneiden yritysten määrä 7,5 prosenttia.

Vuonna 2009 teollisuudessa aloitti yhteensä 1 610 ja lopetti 1 913 yritystä. Aloittaneiden yritysten määrä väheni 15,8 prosenttia ja lopettaneiden yritysten määrä 0,3 prosenttia.

Rakentamisen toimialalla aloitti vuonna 2009 yhteensä 4 556 yritystä ja lopetti 4 281 yritystä. Yrityskannan nettokasvu oli 275 yritystä eli osuus koko toimialan yrityskannasta oli 0,6 prosenttia. Kyseisellä toimialalla aloittaneiden yritysten määrä väheni 22,5 prosenttia ja lopettaneiden yritysten määrä 2,8 prosenttia.

Majoitus- ja ravitsemistoiminnassa aloitti vuonna 2009 yhteensä 1 629 yritystä ja lopetti 1 380 yritystä. Yrityskannan nettokasvu oli 249 yritystä eli osuus koko toimialan yrityskannasta oli 1,9 prosenttia. Aloittaneiden yritysten määrä kasvoi 4,3 prosenttia ja lopettaneiden yritysten väheni 0,2 prosenttia.

Taulukko 1. Aloittaneet yritykset toimialoittain

| Toimiala | Yrityksiä | Osuus yrityskannasta, % |
|---|-----------|-------------------------|
| Yhteensä | 31 184 | 9,6 |
| G Tukku- ja vähittäiskauppa; moottoriajoneuvojen ja moottoripyörien korjaus | 5 528 | 9,2 |
| M Ammatillinen, tieteellinen ja tekninen toiminta | 4 945 | 11,3 |
| F Rakentaminen | 4 556 | 9,2 |
| N Hallinto- ja tukipalvelutoiminta | 2 312 | 14,2 |
| S Muu palvelutoiminta | 2 233 | 11,4 |
| I Majoitus- ja ravitsemistoiminta | 1 629 | 12,7 |
| C Teollisuus | 1 610 | 5,7 |
| J Informaatio ja viestintä | 1 524 | 12,2 |
| L Kiinteistöalan toiminta | 1 360 | 5,9 |
| H Kuljetus ja varastointi | 1 237 | 5,0 |
| A Maatalous, metsätalous ja kalatalous | 1 159 | 10,8 |
| Q Terveys- ja sosiaalipalvelut | 942 | 11,8 |
| R Taiteet, viihde ja virkistys | 939 | 14,9 |
| P Koulutus | 534 | 14,5 |
| K Rahoitus- ja vakuutustoiminta | 425 | 11,9 |
| E Vesihuolto, viemäri- ja jätevesihuolto, jätehuolto ja muu ympäristön puhtaanapito | 99 | 5,9 |
| B Kaivostoiminta ja louhinta | 60 | 5,6 |
| D Sähkö-, kaasu- ja lämpöhuolto, jäähdytysliiketoiminta | 52 | 6,9 |
| O Julkinen hallinto ja maanpuolustus; pakollinen sosiaalivakuutus | 7 | 17,1 |

Taulukko 2. Lopettaneet yritykset toimialoittain

| Toimiala | Yrityksiä | Osuus yrityskannasta, % |
|---|-----------|-------------------------|
| Yhteensä | 26 027 | 7,9 |
| G Tukku- ja vähittäiskauppa; moottoriajoneuvojen ja moottoripyörien korjaus | 5 302 | 8,9 |
| F Rakentaminen | 4 281 | 8,6 |
| M Ammatillinen, tieteellinen ja tekninen toiminta | 3 509 | 7,8 |
| C Teollisuus | 1 913 | 6,9 |
| N Hallinto- ja tukipalvelutoiminta | 1 629 | 9,6 |
| S Muu palvelutoiminta | 1 566 | 7,7 |
| I Majoitus- ja ravitsemistoiminta | 1 380 | 10,5 |
| H Kuljetus ja varastointi | 1 287 | 5,2 |
| L Kiinteistöalan toiminta | 1 199 | 5,2 |
| J Informaatio ja viestintä | 1 099 | 8,5 |
| Q Terveys- ja sosiaalipalvelut | 731 | 8,9 |
| A Maatalous, metsätalous ja kalatalous | 721 | 6,4 |
| R Taiteet, viihde ja virkistys | 565 | 8,5 |
| K Rahoitus- ja vakuutustoiminta | 373 | 10,3 |
| P Koulutus | 325 | 8,3 |
| B Kaivostoiminta ja louhinta | 57 | 5,3 |
| E Vesihuolto, viemäri- ja jätevesihuolto, jätehuolto ja muu ympäristön puhtaanapito | 55 | 3,2 |
| D Sähkö-, kaasu- ja lämpöhuolto, jäähdytysliiketoiminta | 19 | 2,5 |
| O Julkinen hallinto ja maanpuolustus; pakollinen sosiaalivakuutus | 3 | 6,8 |

Maakuntakohtaiset tiedot

Vuonna 2009 lukumääräisesti eniten yrityksiä aloitti Uudellamaalla (10 784) ja lopetti eniten myös Uudellamaalla (9 027). Yrityskannan nettokasvu oli suurin Uudellamaalla (1 757). Varsinais-Suomessa yrityskannan nettokasvu oli 652 ja Pirkanmaalla 564 yritystä. Yrityskannan suhteellinen muutos oli suurin Keski-Pohjanmaalla (2,2 %) ja Varsinais-Suomessa (2,1 %).

Uusien yritysten määrä väheni kaikissa maakunnissa, eniten Uudellamaalla (-901). Lopettaneiden yritysten määrä lisääntyi ainoastaan Pirkanmaalla (93), Päijät-Hämeessä (45) ja Pohjois-Karjalassa (22).

Lopettaneiden yritysten määrä väheni eniten Uudellamaalla (-296). Suhteellisesti eniten aloittaneiden yritysten määrä väheni Ahvenanmaalla (-24,7 %). Suhteellisesti eniten lopettaneiden yritysten määrä lisääntyi Päijät-Hämeessä (4,6 %) ja väheni eniten Pohjanmaalla (-19,2 %).

Taulukko 3. Aloittaneet yritykset maakunnittain

| Maakunta | Yrityksiä | Osuus yrityskannasta, % | Muutos 2009 - 2008 |
|-------------------|-----------|-------------------------|--------------------|
| Koko maa | 31 184 | 9,6 | -3 381 |
| Manner-Suomi | 30 458 | 9,4 | -3 324 |
| Uusimaa | 10 784 | 11,0 | -901 |
| Pirkanmaa | 2 917 | 10,0 | -139 |
| Varsinais-Suomi | 2 862 | 9,3 | -245 |
| Pohjois-Pohjanmaa | 1 743 | 9,4 | -250 |
| Keski-Suomi | 1 414 | 9,7 | -129 |
| Satakunta | 1 086 | 7,7 | -201 |
| Pohjois-Savo | 1 068 | 8,6 | -97 |
| Etelä-Pohjanmaa | 987 | 7,5 | -132 |
| Päijät-Häme | 962 | 8,0 | -168 |
| Lappi | 894 | 8,4 | -125 |
| Pohjanmaa | 884 | 8,1 | -43 |
| Kanta-Häme | 872 | 8,6 | -176 |
| Kymenlaakso | 762 | 8,3 | -219 |
| Etelä-Savo | 701 | 7,7 | -110 |
| Pohjois-Karjala | 695 | 8,4 | -76 |
| Itä-Uusimaa | 599 | 8,8 | -153 |
| Etelä-Karjala | 581 | 8,6 | -66 |
| Keski-Pohjanmaa | 358 | 8,9 | -30 |
| Kainuu | 289 | 7,5 | -64 |
| Ahvenanmaa | 183 | 7,2 | -60 |

Taulukko 4. Lopettaneet yritykset maakunnittain

| Maakunta | Yrityksiä | Osuus yrityskannasta, % | Muutos 2009 - 2008 |
|-------------------|-----------|-------------------------|--------------------|
| Koko maa | 26 027 | 7,9 | -998 |
| Manner-Suomi | 25 602 | 7,8 | -1 036 |
| Uusimaa | 9 027 | 9,1 | -296 |
| Itä-Uusimaa | 519 | 7,6 | -19 |
| Varsinais-Suomi | 2 210 | 7,0 | -131 |
| Satakunta | 980 | 7,0 | -81 |
| Kanta-Häme | 720 | 7,1 | -131 |
| Pirkanmaa | 2 356 | 7,9 | 93 |
| Päijät-Häme | 1 015 | 8,4 | 45 |
| Kymenlaakso | 747 | 8,1 | -29 |
| Etelä-Karjala | 471 | 6,9 | -46 |
| Etelä-Savo | 602 | 6,6 | -82 |
| Pohjois-Savo | 931 | 7,4 | -66 |
| Pohjois-Karjala | 623 | 7,4 | 22 |
| Keski-Suomi | 1 137 | 7,7 | -12 |
| Etelä-Pohjanmaa | 817 | 6,2 | -69 |
| Pohjanmaa | 693 | 6,3 | -166 |
| Keski-Pohjanmaa | 267 | 6,6 | -43 |
| Pohjois-Pohjanmaa | 1 412 | 7,5 | -15 |
| Kainuu | 264 | 6,8 | -3 |
| Lappi | 811 | 7,5 | -7 |
| Ahvenanmaa | 155 | 6,1 | -27 |

Seutukunnittaiset tiedot

Vuonna 2009 lukumääräisesti eniten uusia yrityksiä syntyi Helsingin seutukuntaan (10 505), Tampereen seutukuntaan (2 334) ja Turun seutukuntaan (1 948). Yrityskantaan suhteutettuna eniten aloittaneita yrityksiä oli Äänekosken seutukunnassa (11,3 %) ja Helsingin seutukunnassa (11,1 %).

Vuonna 2009 lukumääräisesti eniten yrityksiä lopetti Helsingin seutukunnassa (8 755), Tampereen seutukunnassa (1 799) ja Turun seutukunnassa (1 488). Yrityskantaan suhteutettuna eniten lopettaneita yrityksiä oli Äänekosken seutukunnassa (10,0 %) ja Helsingin seutukunnassa (9,1 %).

Yrityskannan nettomuutos oli suurin Helsingin seutukunnassa (1 750) ja toiseksi suurin Tampereen seutukunnassa (535). Yrityskannan suhteellinen muutos oli suurin Jämsän seutukunnassa (2,6 %) ja vastaavasti pienin Pohjois-Satakunnan seutukunnassa (-1,8 %).

Vuoteen 2008 verrattuna uusien yritysten määrä lisääntyi eniten Vaasan seutukunnassa (20) ja väheni eniten Helsingin seutukunnassa (-844). Lopettaneiden yritysten määrä lisääntyi eniten Tampereen seutukunnassa (108) ja väheni eniten Helsingin seutukunnassa (-291).

ELY-keskusalueittaiset tiedot

Vuonna 2009 lukumääräisesti eniten uusia yrityksiä syntyi Uudenmaalla (11 383) ja vähiten Ahvenanmaalla (183). Yrityksiä myös lopetti eniten Uudenmaalla (9 546) ja vähiten Ahvenanmaalla (155).

Yrityskantaan suhteutettuna eniten yrityksiä aloitti Uudenmaalla (10,9 %) ja Pirkanmaalla (10,0 %), ja vähiten Ahvenanmaalla (7,2 %). Vastaavasti lopettaneita yrityksiä oli eniten Uudenmaalla (9,0 %) ja vähiten Ahvenanmaalla (6,1 %).

Kuntakohtaiset tiedot

Yrityskanta kasvoi vuonna 2009 absoluuttisesti eniten Helsingissä, missä aloitti 5 388 ja lopetti 4 467 yritystä. Nettokasvu oli 921 yritystä eli 1,9 prosenttia yrityskannasta. Yli 1 000 yrityksen kunnissa yrityskanta kasvoi suhteellisesti eniten Jämsässä (3,4 %).

Vuoteen 2008 verrattuna uusien yritysten määrä lisääntyi eniten Pirkkalassa (25) ja väheni eniten Helsingissä (-233). Lopettaneiden yritysten määrä lisääntyi eniten Tampereella (103) ja väheni eniten Espoossa (-190).

Taulukko 5. Aloittaneet ja lopettaneet yritykset kunnittain (yli 1 000 yrityksen kunnat)

| Kunta | Aloittaneita | Lopettaneita | Nettomuutos | Osuus yrityskannasta, % | Aloittaneiden muutos-%, 2009 - 2008 | Lopettaneiden muutos-%, 2009 - 2008 |
|--------------|--------------|--------------|-------------|-------------------------------|--|--|
| Helsinki | 5 388 | 4 467 | 921 | 1,9 | -4,1 | -2,7 |
| Espoo | 1 635 | 1 292 | 343 | 2,3 | -8,6 | -12,8 |
| Tampere | 1 427 | 1 138 | 289 | 2,2 | 0,2 | 10,0 |
| Turku | 1 184 | 902 | 282 | 2,5 | -4,0 | -1,3 |
| Vantaa | 1 232 | 1 021 | 211 | 1,9 | -9,2 | 2,6 |
| Jyväskylä | 701 | 528 | 173 | 2,6 | -9,3 | -7,5 |
| Oulu | 701 | 505 | 196 | 3,0 | -5,3 | 0,6 |
| Lahti | 510 | 562 | -52 | -0,9 | -15,1 | 12,9 |
| Pori | 412 | 338 | 74 | 1,6 | -1,9 | -12,9 |
| Kuopio | 418 | 378 | 40 | 0,9 | -9,5 | 10,2 |
| Kouvola | 363 | 364 | -1 | 0,0 | -20,0 | 0,3 |
| Hämeenlinna | 341 | 270 | 71 | 1,9 | -11,9 | -11,8 |
| Joensuu | 337 | 295 | 42 | 1,1 | -7,7 | 5,0 |
| Lappeenranta | 321 | 268 | 53 | 1,4 | -12,5 | -3,2 |
| Seinäjoki | 353 | 272 | 81 | 2,3 | 3,5 | -1,8 |
| Salo | 289 | 249 | 40 | 1,1 | -15,0 | -8,1 |
| Porvoo | 299 | 262 | 37 | 1,1 | -13,8 | 4,8 |
| Rovaniemi | 287 | 247 | 40 | 1,3 | -20,9 | -11,2 |
| Vaasa | 295 | 227 | 68 | 2,2 | -1,0 | -17,5 |
| Tuusula | 260 | 238 | 22 | 0,8 | -6,8 | 3,5 |
| Mikkeli | 223 | 181 | 42 | 1,6 | -16,2 | -12,1 |
| Kotka | 222 | 220 | 2 | 0,1 | -22,6 | -13,7 |
| Nurmijärvi | 226 | 210 | 16 | 0,6 | -22,1 | 6,6 |
| Hyvinkää | 262 | 232 | 30 | 1,1 | -14,7 | -5,3 |
| Kokkola | 230 | 173 | 57 | 2,3 | -15,4 | -14,8 |
| Lohja | 255 | 219 | 36 | 1,5 | 0,8 | 14,1 |
| Rauma | 189 | 163 | 26 | 1,2 | -7,8 | 8,7 |
| Järvenpää | 225 | 211 | 14 | 0,6 | -25,5 | -4,1 |
| Raasepori | 185 | 176 | 9 | 0,4 | -17,4 | 1,1 |
| Kirkkonummi | 228 | 189 | 39 | 1,8 | -3,4 | -6,0 |
| Vihti | 217 | 180 | 37 | 1,8 | -12,5 | 6,5 |
| Ylöjärvi | 190 | 146 | 44 | 2,3 | -2,1 | 19,7 |
| Kaarina | 163 | 132 | 31 | 1,6 | -1,8 | -10,2 |
| Kerava | 184 | 167 | 17 | 0,9 | -13,2 | -6,7 |
| Kangasala | 165 | 113 | 52 | 3,0 | -13,6 | 5,6 |
| Sastamala | 148 | 127 | 21 | 1,2 | 2,8 | 0,8 |
| Kajaani | 152 | 117 | 35 | 2,2 | -5,0 | -11,4 |
| Nokia | 160 | 130 | 30 | 1,9 | -10,1 | 0,8 |
| Raisio | 162 | 120 | 42 | 2,7 | 1,9 | -2,4 |
| Savonlinna | 131 | 119 | 12 | 0,8 | -2,2 | 0,0 |
| Riihimäki | 139 | 119 | 20 | 1,3 | -18,2 | -13,8 |
| Sipoo | 126 | 97 | 29 | 2,0 | -32,3 | -22,4 |
| Kauhava | 73 | 82 | -9 | -0,7 | -19,8 | 26,2 |
| Tornio | 121 | 98 | 23 | 1,7 | -17,1 | -24,6 |
| Jämsä | 133 | 88 | 45 | 3,4 | 0,8 | -9,3 |
| Imatra | 126 | 99 | 27 | 2,1 | -6,0 | -6,6 |

| Kunta | Aloittaneita | Lopettaneita | Nettomuutos | Osuus yrityskannasta, % | Aloittaneiden muutos-%, 2009 - 2008 | Lopettaneiden muutos-%, 2009 - 2008 |
|----------------|--------------|--------------|-------------|-------------------------|-------------------------------------|-------------------------------------|
| Mäntsälä | 112 | 94 | 18 | 1,4 | -26,8 | -16,8 |
| Hollola | 112 | 97 | 15 | 1,2 | -2,6 | 4,3 |
| Loimaa | 93 | 75 | 18 | 1,4 | -26,2 | -20,2 |
| Lempäälä | 136 | 95 | 41 | 3,3 | 0,7 | -2,1 |
| Naantali | 108 | 88 | 20 | 1,6 | -4,4 | -13,7 |
| Loviisa | 95 | 102 | -7 | -0,6 | -18,8 | 3,0 |
| Iisalmi | 101 | 71 | 30 | 2,5 | 4,1 | -24,5 |
| Länsi-Turunmaa | 90 | 72 | 18 | 1,5 | -14,3 | -5,3 |
| Forssa | 95 | 78 | 17 | 1,4 | -13,6 | -29,7 |
| Maarianhamina | 81 | 65 | 16 | 1,4 | -28,3 | -27,0 |
| Pietarsaari | 78 | 67 | 11 | 1,0 | -31,0 | -33,0 |
| Uusikaupunki | 92 | 64 | 28 | 2,5 | -3,2 | -16,9 |
| Varkaus | 106 | 103 | 3 | 0,3 | 5,0 | -4,6 |
| Lieto | 81 | 72 | 9 | 0,8 | -19,0 | 0,0 |
| Hamina | 94 | 78 | 16 | 1,5 | -26,6 | -7,1 |
| Mustasaari | 89 | 62 | 27 | 2,5 | 15,6 | -18,4 |
| Kuusamo | 72 | 51 | 21 | 2,0 | -15,3 | -15,0 |
| Kauhajoki | 67 | 62 | 5 | 0,5 | -29,5 | -7,5 |
| Heinola | 70 | 86 | -16 | -1,5 | -18,6 | 6,2 |
| Pieksämäki | 70 | 72 | -2 | -0,2 | -22,2 | 1,4 |
| Orimattila | 75 | 80 | -5 | -0,5 | -25,7 | 19,4 |

Oikeudellisen muodon mukaiset tiedot

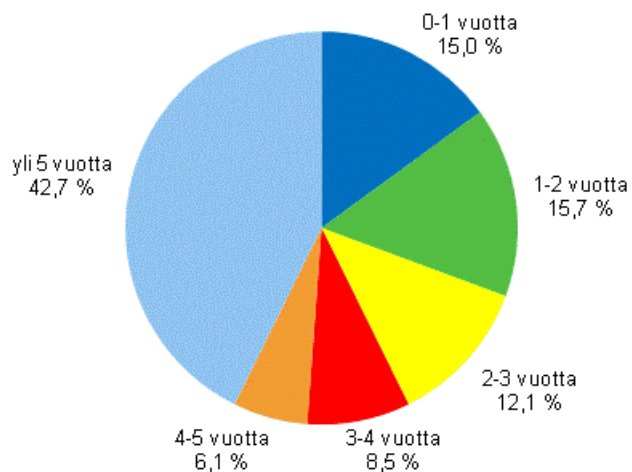
Oikeudellisen muodon mukaan tarkasteltuna vuonna 2009 toimintansa aloitti 16 335 liikkeen- tai ammatinharjoittajayritystä (yhtiömuotona luonnollinen henkilö), 11 829 osakeyhtiötä ja 1 099 kommandiittiyhtiötä. Aloittaneista yrityksistä 52,4 prosenttia oli oikeudelliselta muodoltaan luonnollisia henkilöitä ja 37,9 prosenttia osakeyhtiöitä.

Vuonna 2009 toimintansa lopetti 13 749 liikkeen- tai ammatinharjoittajayritystä, 8 657 osakeyhtiötä ja 1 607 kommandiittiyhtiötä. Lopettaneista yrityksistä 52,8 prosenttia oli oikeudelliselta muodoltaan luonnollisia henkilöitä ja 33,3 prosenttia osakeyhtiöitä.

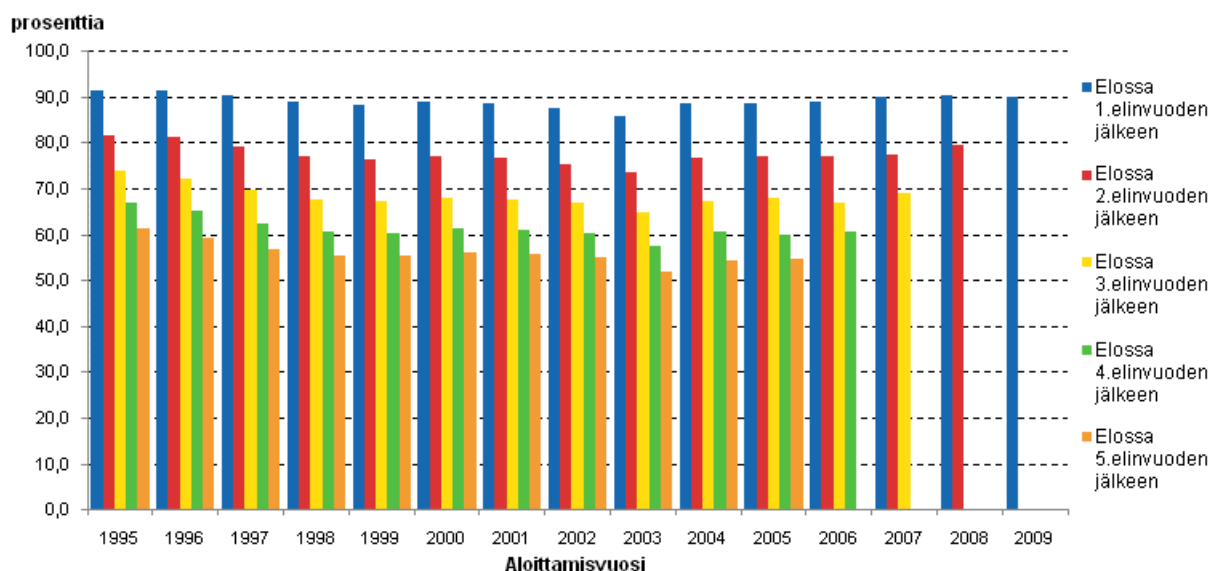
Yrityksen kriittisin aika 1–3 vuotta aloittamisesta

Vuonna 2009 toimintansa lopettaneista yrityksistä 42,7 prosenttia oli toiminut alle kolme vuotta. Vuonna 2008 vastaava luku oli 43 prosenttia. Yritysten eloonjäämisasteet ovat kasvaneet tasaisesti vuoden 2003 jälkeen.

Kuvio 1. Vuonna 2009 lopettaneet yritykset toiminta-ajan mukaan



Kuvio 2. Yritysten eloonjäämisasteet aloittamisvuoden mukaan



Laatuseloste: Aloittaneet ja lopettaneet yritykset

Tilastotietojen relevanssi

Tilasto sisältää tietoja aloittaneiden ja lopettaneiden yritysten määrästä toimialoittain, alueittain ja oikeudellisen muodon mukaan sekä yrityskannoista. Tilaston ajanjakso on neljännesvuosi. Tilasto perustuu Tilastokeskuksen yritysrekisteriin sekä rekisterin lähdeaineistoina käytettäviin Verohallinnon rekisteröintitietoihin. Tilasto kattaa yritykset, jotka ovat liiketoiminnasta tai kiinteistön käyttöoikeuden luovutuksesta arvonlisäverovelvollisia tai toimivat työnantajina. Tarkastelun ulkopuolelle jäävät säätiöt, aatteelliset yhdistykset, julkiset viranomaiset ja uskonnolliset yhteisöt. Tilasto sisältää valtion liikelaitokset, mutta ei kuntien liikelaitoksia.

Yrityksen toimiala on määritelty Tilastokeskuksen vahvistaman luokituksen mukaisesti (Toimialaluokitus 2008, Tilastokeskus, Käsikirjoja 4, Helsinki 2002).

Aluetiedot määräytyvät yrityksen kotikunnan perusteella. Yrityksen aluetiedot on määritelty noudattaen uusinta aluejakoa. (Kunnat ja kuntapohjaiset aluejaot, Tilastokeskus, Käsikirjoja 28, Helsinki).

Tilastotutkimuksen menetelmäkuvaus

Aloittaneet ja lopettaneet yritykset -tilasto laaditaan poimimalla tilastointiajankohdan poikkileikkaustilanteen tiedot yritysrekisteristä sekä Verohallinnon rekisteröintitiedoista. Tämän jälkeen tehdään tilastotaulujen muokkaus sekä laaditaan tilastokatsaus uusimman vuosineljänneksen tiedoista. Lisäksi tilastosta laaditaan marraskuussa vuosikatsaus, joka sisältää edellisen koko vuoden tiedot.

Aloittamis- ja lopettamistieto on hallinnollinen. Yrityksen aloittamisajankohta on verovalvonnan alkamisaika. Tieto saadaan verohallinnolta. Lopettamistieto saadaan Tilastokeskuksen omasta tiedustelusta tai verohallinnolta. Yritys merkitään aloittaneeksi, kun yrityksestä tulee työnantaja tai kun se tulee arvonlisäverovelvolliseksi. Vastaavasti yritys katsotaan lopettaneeksi, kun se lakkaa toimimasta sekä työnantajana että arvonlisäverovelvollisena yksikkönä. Yritys merkitään aloittaneeksi myös silloin, kun se saa uuden yritystunnuksen. Tällöin yritys tulee lasketuksi myös lopettaneiden yritysten tilastoon, sillä vanha yritystunnus lopetetaan rekisteristä. Yritys kirjautuu aloittaneena yrityksenä myös yhtiöittämisen tai fuusion seurauksena. Vastaavasti yritys rekisteröidään lopettaneeksi silloin, kun se sulautuu toiseen yritykseen. Tilaston luvut sisältävät myös tämänkaltaiset epäaidot aloittamiset ja lopettamiset.

Tietojen oikeellisuus ja tarkkuus

Tilasto kuvaa yritysten hallinnollisia aloituksia ja lopetuksia (ks. menetelmäkuvaus yllä). Tämä tarkoittaa sitä, että tietojen tuottamisessa ei ole huomioitu mahdollisia toiminnan siirtymisiä, fuusioita, yhtiöittämisiä tms.

Tilaston taulukoissa oleva tieto "Yrityskanta" on Verohallinnon rekisteröintitietojen perusteella johdettu ko. ajankohtana toiminnassa olleiden yritysten lukumäärä. Sen vertailukelpoisuutta Suomen yritykset -vuositilastoon on selvitetty kohdassa Tilastojen vertailukelpoisuus.

Julkaistujen tietojen ajantasaisuus ja oikea-aikaisuus

Tilasto sisältää tietoja aloittaneiden ja lopettaneiden yritysten määrästä vuosineljänneksittäin. Aloittaneiden yritysten tiedot julkistetaan neljä kuukautta tilastoajanjakson päättymisestä ja lopettaneiden yritysten tiedot seitsemän kuukauden viiveellä. Edellisten neljännesten tiedot täydentyvät kullakin julkistamiskerralla.

Kutakin ajankohtaa koskevat tiedot kertyvät takautuvasti. Alla oleva esimerkki kuvaa tietojen kertymänopeutta. Esimerkiksi vuoden 2003 aloittamisista oli saatu tieto 98,8 prosentilta lokakuuhun 2004 mennessä. Myös lopettamistiedot kertyvät vastaavalla tavalla.

Tietojen kertymänopeus

| Tiedonsaannin ajankohta | Aloittaneet 2008 | % lopullisesta | Lopettaneet 2008 | % lopullisesta |
|-------------------------|------------------|----------------|------------------|----------------|
| 2009 heinäkuu | 34 520 | 99,9 | 26 955 | 99,7 |
| 2009 lokakuu | 34 549 | 100 | 27 204 | 100,7 |
| 2010 tammikuu | 34 561 | 100 | 27 220 | 100,7 |
| 2010 huhtikuu | 34 562 | 100 | 27 111 | 100,3 |
| 2010 heinäkuu | 34 558 | 100 | 27 021 | 100 |

Tietojen saatavuus ja läpinäkyvyys/selkeys

Tilaston tiedot julkaistaan neljä kertaa vuodessa Tilastokeskuksen palvelusivuilla, www.tilastokeskus.fi/til/aly/index.html.

Tilastojen vertailukelpoisuus

Aloittaneet ja lopettaneet yritykset -tilaston perusta on muuttunut alkaen 05/2007 julkistuksesta. Aiemmin tilaston tiedot johdettiin yritysrekisteriin merkittyjen aloitus- ja lopetustietojen pohjalta. Uudessa menetelmässä tiedot tuotetaan Verohallinnon rekisteröintitietojen pohjalta. Tämän lisäksi tilaston kohdejoukko on laajentunut. Aiemmin kohdejoukkoon sisältyivät yritykset, jotka toimivat työnantajina tai ovat liiketoiminnasta arvonlisäverovelvollisia. Uusi kohdejoukko sisältää myös kiinteistön käyttöoikeuden luovutuksesta alv-velvolliset yritykset. Kohdejoukon laajennus näkyy selvimmin toimialaluokassa L Kiinteistöalan toiminta.

Aloittaneiden ja lopettaneiden yritysten aiemmin julkaistun tilaston mukainen aikasarja päättyy aloittaneiden yritysten osalta vuoden 2006 toiseen neljännekseen ja lopettaneiden yritysten osalta vuoden 2006 ensimmäiseen neljännekseen. TOL 2008 mukaiset aikasarjat alkavat vuodesta 2005. Aiemmin julkaistun tilaston aikasarjat ovat edelleen saatavissa tilaston kotisivuilla.

Euroopan Unionin tilastovirasto Eurostat on tuottanut vuodesta 1997 lähtien yritys-demografiatilastoa, joka sisältää tietoa aloittaneista ja lopettaneista yrityksistä EU:n jäsenmaissa. Nämä tiedot tuotetaan eri menetelmällä ja erilaisella rajauksella kuin Suomessa julkistetut tilastot, eivätkä ne siten ole vertailukelpoisia. Eurostat on kehittämässä jäsenmaiden kesken vertailukelpoisia aloittaneiden ja lopettaneiden yritysten tilastoja.

Selkeys ja eheys/yhtenäisyys

Aloittaneet ja lopettaneet -tilaston tieto "Yrityskanta" on Verohallinnon rekisteröintitietojen perusteella johdettu ko. ajankohtana toiminnassa olleiden yritysten lukumäärä, joka kattaa liiketoiminnasta tai kiinteistön käyttöoikeuden luovutuksesta alv-velvolliset yritykset sekä työnantajina toimivat yritykset. Yritysrekisterin vuositilaston "yrityksiä yhteensä" on yritysmäärä vuoden keskiarvotietona ja se poikkeaa em. luvusta seuraavista syistä: se kattaa kaikki yritykset, siis muutkin kuin alv-velvolliset tai työnantajayritykset. Lisäksi mukaan lasketaan yritykset, joiden toiminta-aika tilastovuonna on yli kuusi kuukautta ja joiden liikevaihto tai henkilömäärä ylittää tietyn alarajan. Yritysrekisterin vuositilasto julkaistaan mm. StatFin-palvelussa ja Suomen yritykset -julkaisuna.

Lisätietoja

Marketta Kaskirinne-Salo (09) 1734 3542

Mark Rantala (09) 1734 2706

Vastaava tilastojohtaja:

Hannele Orjala

yritys.rekisteri@tilastokeskus.fi

www.tilastokeskus.fi

Asiakaspalaute: www.tilastokeskus.fi/palaute