

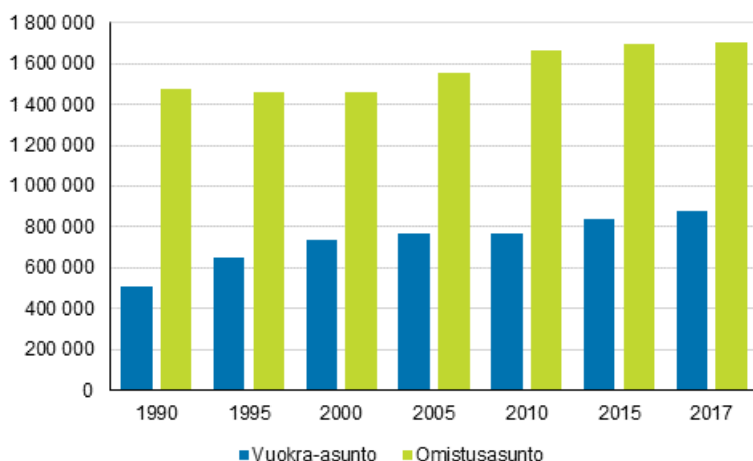
Asunnot ja asuinolot

2017, yleiskatsaus

Vuokra-asuminen yleistyy – pienet asunnot useimmiten vuokralla

Tilastokeskuksen mukaan vuonna 2017 kolmasosa asutokunnista asui vuokralla. Edeltävään vuoteen verrattuna erityisesti vapaarahoitteisten vuokra-asuntojen määrä kasvoi. Varsinkin pienissä asunnoissa asutaan usein vuokralla. Tästä huolimatta selkeä enemmistö asutokunnista asuu edelleen omistusasunnoissa.

Vakituisesti asutut vuokra- ja omistusasunnot 1990–2017, ikm



Vapaarahoitteisissa vuokra-asunnoissa asui viime vuonna 561 000 asutokuntaa eli 5,7 prosenttia enemmän kuin vuonna 2016. Asumisen rahoitus- ja kehittämiskeskuksen (ARA) tukemissa kohtuuhintaisissa vuokra-asunnoissa asuvien asutokuntien määrä sen sijaan laski hieman edelliseen vuoteen verrattuna. Kaikkiaan niissä asui 317 000 asutokuntaa. Tämä on kaksi prosenttia vähemmän kuin edeltävänä vuonna. Osasyys ARA-rahoitteisten asuntojen vähenemiseen on vanhojen tuettujen asuntojen vapautuminen rajoituksista joko vapaille vuokramarkkinoille tai omistusasunnoiksi. Kun huomioidaan sekä ARA:n tukemat että vapaarahoitteiset asunnot, kasvoi vuokralla asuvien asutokuntien määrä 2,8 prosentilla. Näin ollen vuokralla asui yhteensä 878 000 asutokuntaa.

Omistusasunnoissa asuvien asutokuntien määrä pysyi edeltävän vuoden tasolla: vuonna 2017 niissä asui 1,7 miljoonaa asutokuntaa. Omistus- tai vuokra-asunnoissa asuvien lisäksi 96 000 asutokuntaa asui

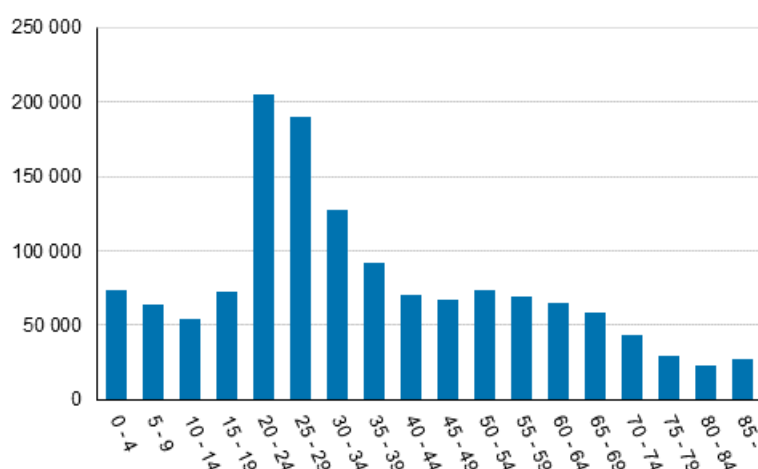
asumisoikeusasunnoissa tai asunnoissa, joiden hallinta perustuu esimerkiksi sukulaisuuteen tai on tuntematon.

Vuokralla asuvien määrä kasvaa isoissa kaupungeissa

Vuokra-asunnoissa asuvien asuntokuntien määrä kasvoi eniten Helsingissä, Tampereella ja Vantaalla. Vantaalla kasvu vuoteen 2016 verrattuna oli hieman alle 2 000 asuntokuntaa, Tampereella 2 600 ja Helsingissä lähes 4 200. Yleistäen voidaan sanoa, että vuokra-asunnoissa asuvien asuntokuntien määrä on viime vuosina kasvanut varsinkin yliopistokaupungeissa ja muissa väkirikkaissa kaupungeissa.

Vuonna 2017 vuokralla asui yhteensä 1,4 miljoonaa henkilöä. Vuokralla asuminen yleistyy täysi-ikäisyyden jälkeen: lukumääräisesti eniten vuokralla asui 20–24 -vuotiaita. Kaikista vuokralla asujista noin 15 prosenttia kuului tähän ikäluokkaan.

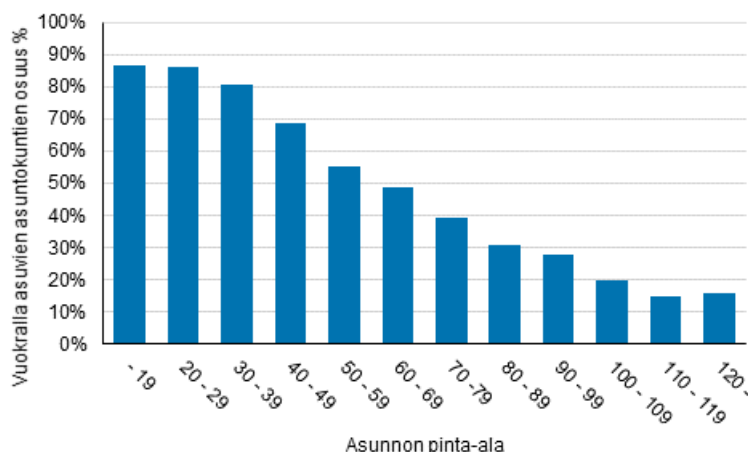
Vuokralla asuva väestö iän mukaan 2017



Pienet kerrostaloasunnot useimmiten vuokralla

Vuoden 2017 tietojen perusteella pienet asunnot näyttävät olevan useimmiten vuokrakäytössä, kun taas suuremmat huoneistot hankitaan omaksi asunnoksi. Esimerkiksi 20–29 neliön kerrostaloasunnoissa asuvista asuntokunnista 86 prosenttia asui vuokralla, kun taas asutuista 70–79 neliön asunnoista vuokralla oli 39 prosenttia.

Kerrostaloasunnoissa vuokralla asuvien asuntokuntien osuudet eri pinta-alueissa 2017



Sisällys

1. Asuntokanta 2017.....	4
Asuntoja 3 miljoonaa.....	4
Kerrostaloasuntoja 46 prosenttia kaikista asunnoista	4
Hissittömiä asuinkerrostaloja suhteellisen paljon.....	4
Vuonna 2017 valmistui 34 700 uutta asuntoa.....	4
Asuntojen keskipinta-alassa suuria eroja.....	5
Vapaarahoitteisia vuokra-asuntoja yhä enemmän	5
2. Asuntokunnat ja asuinolot 2017.....	6
Asuntokunnan keskikoko 2,01 henkilöä.....	6
Suomalaisista noin puolet asuu pientaloissa.....	6
Vajaa viidesosa suomalaisista asui ahtaasti.....	7
Vuokra-asunnoissa pääosin 1–2 henkilön asuntokuntia	7
Neljännes väestöstä asui vuokralla	8
Ensiasunnon ostajia 21 900 vuonna 2017	9

Taulukot

Taulukko 1. Pinta-ala huoneistoa kohti (m ²) asunnon talotyyppin mukaan 1970–2017.....	5
Taulukko 2. Asuntokunnat ja henkilöt talotyyppin mukaan 2017.....	6
Taulukko 3. Pinta-ala henkilöä kohden (m ²) asuntokunnan koon mukaan vuosina 1985–2017.....	7

Liitetaulukot

Liitetaulukko 1. Asuntokunnat koon mukaan ja asuntokuntien keskikoko 1960–2017.....	10
Liitetaulukko 2. Asuntokunnat asumisväljyyden mukaan 31.12.2017, maakunnittain.....	11
Liitetaulukko 3. Asuntokunnat ja henkilöt asunnon hallintaperusteen mukaan 1970–2017.....	11
Liitetaulukko 4. Asuntokanta, huoneiston keskimääräinen pinta-ala (m ²) 1970–2017.....	12
Liitetaulukko 5. Asuntokanta ja varusteet 1960–2017.....	13
Liitetaulukko 6. 20–29 –vuotias asuntoväestö perheaseman, hallintaperusteen ja alueen mukaan 2005–2017.....	13
Liitetaulukko 7. Ensiasunnon ostajat 2006–2017.....	15

Kuviot

Kuvio 1. Vuonna 2017 valmistuneet asunnot talotyyppin mukaan, lkm	4
Kuvio 2. Asuntokunnat koon mukaan 1970–2017, lkm.....	6
Kuvio 3. Vuokra-asunnot asuntokunnan henkilöluvun mukaan 2017, %.....	8
Kuvio 4. Asunnot hallintaperusteen mukaan 1960–2017.....	8
Kuvio 5. Ensiasunnon ostajat asuinkunnan mukaan 2006–2017, henkilöitä	9
Laatuseloste: Asunnot ja asuinolot.....	16

1. Asuntokanta 2017

Asuntoja 3 miljoonaa

Vuoden 2017 lopussa Suomessa oli 3 003 000 asuntoa, joista vailla vakinaisia asukkaita oli 323 000 asuntoa. Edellisestä vuodesta asuntokanta kasvoi 34 000 asunnolla. Vuodesta 1990 asuntokanta on kasvanut 793 000 asunnolla eli keskimäärin 29 000 asunnolla vuosittain. Vailla vakinaisia asukkaita oli 150 000 asuntoa enemmän kuin vuonna 1990. Asuntokannan kasvu on hidastunut edellisistä vuosikymmenistä. Eniten asuntoja rakennettiin 1970- ja 1980-luvuilla. Asuntorakentaminen on keskittynyt kaupunkimaisiin kuntiin. Vuosina 1995–2017 valmistuneista asunnoista 79 prosenttia sijaitsee kaupunkimaisissa kunnissa.

Kerrostaloasuntoja 46 prosenttia kaikista asunnoista

Vielä vuonna 1990 oli erillisiä pientaloasuntoja ja kerrostaloasuntoja lähes yhtä paljon. Silloin kerrostaloissa oli asuntoja 939 000 ja erillisissä pientaloissa vain 4 000 asuntoa vähemmän. Yhdeksänkymmentäluvulla kerrostaloasuntojen osuus kuitenkin kasvoi. Vuoden 2017 lopussa kerrostaloasuntoja oli 46 prosenttia kaikista asunnoista eli 1 379 000, mikä on 219 000 enemmän kuin asuntoja erillisissä pientaloissa. Rivitalojen määrä on kasvanut yli kymmenkertaiseksi vuodesta 1970. Vuonna 1970 rivitaloasuntoja oli vain 30 000, vuoden 2017 lopussa jo 409 000.

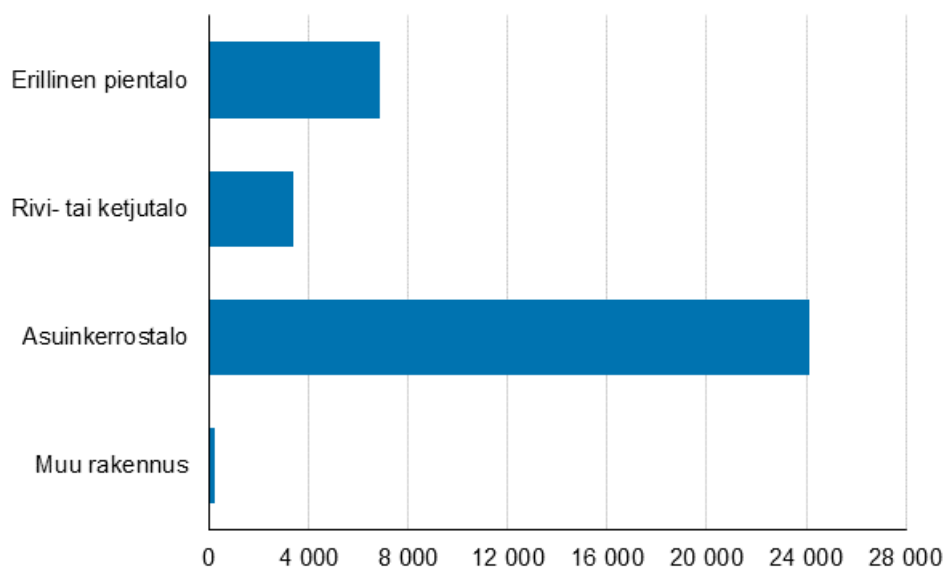
Hissittömiä asuinkerrostaloja suhteellisen paljon

Yli kolmekerroksisia kerrostaloja oli noin 25 000, joista 2 300 oli hissittömiä rakennuksia. Yli kolmekerroksisissa hissittömissä kerrostaloissa oli asuntoja 68 000 ja asukkaita yhteensä 93 000. Heistä 15 000 oli 65 vuotta täyttäneitä. Tasan kolmekerroksisissa taloissa hissi oli vielä harvinaisempi. Kolmekerroksisissa rakennuksissa olevista 354 000 asunnosta oli 22 prosenttia talossa, jossa oli hissi. Hissittömissä kolmekerroksisissa taloissa asui 379 000 suomalaista, joista 65 vuotta täyttäneitä oli 75 000.

Vuonna 2017 valmistui 34 700 uutta asuntoa

Vuonna 2017 pientaloasuntoja valmistui 6 900, rivitaloasuntoja 3 400 ja kerrostaloasuntoja 24 100. Pääkaupunkiseudulle valmistui noin 10 900 uutta asuntoa, joista kerrostaloasuntoja oli 9 300. Pääkaupunkiseudun uusista kerrostaloasunnoista 61 prosenttia oli vuokra-asuntoina vuoden 2017 lopussa.

Kuvio 1. Vuonna 2017 valmistuneet asunnot talotyyppin mukaan, lkm



Uusissa, vuonna 2017 valmistuneissa kerrostaloissa oli noin 13 000 vakinaisesti asuttua vuokra-asuntoa. Näistä noin 2 400 oli valtion tukemia korkotukivuokra-asuntoja.

Asuntojen keskipinta-alassa suuria eroja

Vuonna 2017 asunnon keskimääräinen huoneistoala oli 79,8 neliometriä. Asuntokannan keskipinta-ala on kasvanut vuodesta 1970 noin 20 neliometrillä. Yksiöiden keskipinta-ala oli 34 m², kaksioiden 54 m², kolmen huoneen ja keittiön asunnossa puolestaan 79 m². Asuntojen keskikoon kasvusta huolimatta alle 30 neliön kokoisia asuntoja oli noin 128 000. Toisaalta vain 27 prosenttia asunnoista oli pinta-alaltaan sata neliometriä tai enemmän. Yhden huoneen ja keittiön tai keittokomeron huoneistoja oli 447 000 eli 15 prosenttia asuntokannasta. Yleisin huoneistotyyppi oli kaksio. Kaikkiaan kaksioita (kahden huoneen ja keittiön tai keittokomeron huoneistot) oli 902 000 eli 30 prosenttia koko asuntokannasta.

Taulukko 1. Pinta-ala huoneistoa kohti (m²) asunnon talotyyppin mukaan 1970–2017

Vuosi	Talotyyppi				
	Kaikki rakennukset	Erilliset pientalot	Rivi- ja ketjutilat	Asuinkerrostalot	Muut rakennukset
1970	60,0	66,0	73,0	51,0	54,0
1980	69,3	83,6	71,7	54,8	55,5
1990	74,4	95,3	70,2	55,8	59,7
2000	76,5	101,9	70,0	56,1	59,8
2010	79,5	108,4	71,2	56,5	60,7
2015	80,0	111,0	71,3	56,4	60,9
2017	79,8	111,8	71,4	56,1	60,4

Omistusasunnon keskipinta-ala oli 97 m², omistusasunnoista suurin osa on pientaloissa. Sen sijaan vuokra-asunnoista suurin osa on kerrostaloasuntoja, joiden keskipinta-ala oli 52 m². Asuntokannassa hallintaperuste on määritelty pääsääntöisesti vain vakinaisesti asutuille asunnoille. Vailla vakinaisia asukkaita oleville asunnoille hallintaperuste on määritelty silloin, kun se sijaitsee arava- tai korkotukivuokratalossa tai muussa vuokratalossa tai kun asunto on tilapäisesti asuttu. Kaikista asunnoista vuokra-asuntoja oli vuoden 2017 lopulla noin 953 000, joista vakinaisesti asuttuja oli 878 000. Vuokra-asuntojen määrä on kasvanut 419 000 asunnolla vuodesta 1990.

Vapaarahoitteisia vuokra-asuntoja yhä enemmän

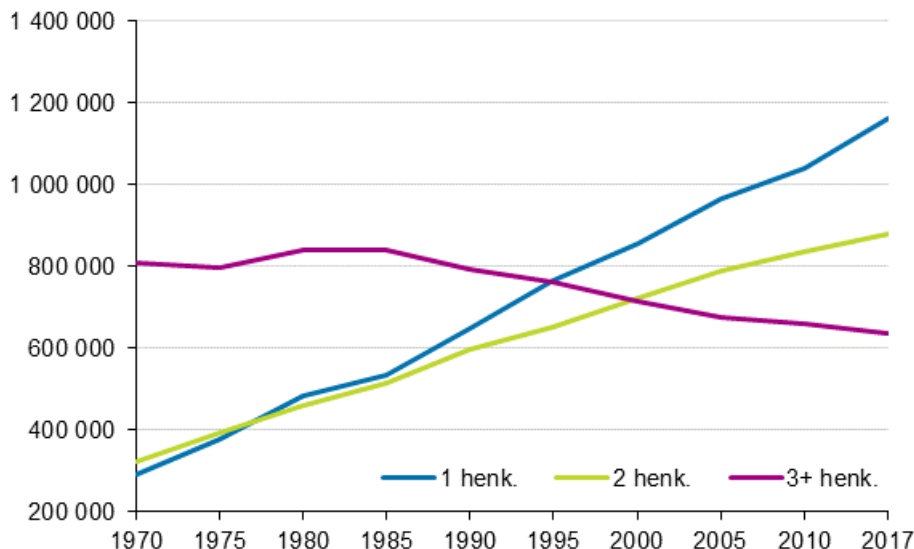
Vuonna 2017 valmistui kaikkiaan 34 700 uutta asuntoa, joista vuokra-asuntoja oli 45 prosenttia. Uusia vapaarahoitteisia vuokra-asuntoja oli valmistuneista asunnoista noin 12 500, mikä on lähes neljä kertaa enemmän kuin valtion korkotukemia vuokra-asuntoja. Tällä vuosikymmenellä valmistuneissa rakennuksissa on vapaarahoitteisia vuokra-asuntoja keskimäärin kolme kertaa enemmän kuin korkotuetuista asunnoista. Näistä vapaarahoitteisista vuokra-asunnoista on pääkaupunkiseudulla 33 prosenttia ja korkotuetuista vuokra-asunnoista 44 prosenttia.

2. Asuntokunnat ja asuinolot 2017

Asuntokunnan keskikoko 2,01 henkilöä

Yhden ja kahden henkilön asuntokuntien määrä on kasvanut jo usean vuosikymmenen ajan ollen 76 prosenttia kaikista asuntokunnista vuoden 2017 lopulla. Kaikkiaan asuntokuntia oli vuoden 2017 lopulla 2 680 000, joista yhden henkilön asuntokuntia oli 1 162 000 eli 43 prosenttia. Asuntokunnan keskikoko oli 2,01 henkilöä vuonna 2017, kun se vielä vuonna 1970 oli kolme henkilöä.

Kuvio 2. Asuntokunnat koon mukaan 1970–2017, lkm



Asuntokuntien koossa oli alueellista vaihtelua. Kaupunkimaisissa kunnissa asuntokuntien keskikoko oli 1,97 henkilöä kun taas maaseutumaisissa kunnissa 2,10 henkilöä. Asuntokuntarakenne on erilainen maalla ja kaupungeissa. Kaupungeissa on enemmän (45 %) yksinasuvien asuntokuntia kuin maaseutumaisissa kunnissa (40 %).

Suomalaisista noin puolet asuu pientaloissa

Puolet suomalaisista asui erillisissä pientaloissa, vaikka vakinaisesti asutuista asunnoista noin 40 prosenttia sijaitsi erillisissä pientaloissa. Asuttuja rivitaloasuntoja oli 365 000 eli 14 prosenttia asuntokannasta. Vakituisesti asutuista asunnoista oli kerrostaloissa 45 prosenttia, vaikka väestöstä runsas kolmasosa asui kerrostaloissa. Tämä selittyy sillä, että kerrostaloasunnot ovat verrattain pieniä ja näin ollen niissä myös asuu pienempiä asuntokuntia kuin rivi- ja pientaloissa.

Taulukko 2. Asuntokunnat ja henkilöt talotyyppin mukaan 2017

Talotyyppi	Asuntokuntia	%	Henkilöitä	%
Kaikki asuntokunnat	2 680 077	100,0	5 385 972	100
Erillisessä pientalossa (omakoti- tai paritalossa) asuvat	1 054 924	39,4	2 656 612	49,3
Rivitalossa asuvat	365 381	13,6	711 722	13,2
Asuinkerrostalossa asuvat	1 214 584	45,3	1 941 093	36,0
Muu rakennus (liikerakennuksessa ym. asuvat)	45 188	1,7	76 545	1,4

Asuntokunnalla oli käytössään asuinpinta-alaa keskimäärin noin 81 neliometriä. Henkilöä kohti pinta-alaa oli puolestaan 41 neliometriä. Henkilöä kohti laskettu pinta-ala pienenee merkittävästi asuntokunnan koon

kasvaessa. Yksin asuvalla oli käytössään keskimäärin 60 neliometriä, kun kahden henkilön asuntokunnalla neliöitä oli 45. Kuuden henkilön asuntokunnalla oli enää 21 neliometriä asukasta kohti.

Taulukko 3. Pinta-ala henkilöä kohden (m²) asuntokunnan koon mukaan vuosina 1985–2017

Vuosi	Asuntokunnan koko							
	Kaikki asuntokunnat	1 henkilö	2 henkilöä	3 henkilöä	4 henkilöä	5 henkilöä	6 henkilöä	7+ henkilöä
1985	28,9	48,6	34,3	27,6	24,1	21,2	18,7	15,2
1990	31,4	51,8	37,0	29,4	25,0	21,7	19,0	14,8
1995	33,4	54,0	39,2	30,4	25,3	21,9	19,0	15,0
2000	35,3	55,6	40,8	31,4	26,0	22,5	19,4	15,4
2005	37,5	57,0	42,4	32,3	27,3	23,7	20,4	16,3
2010	39,1	58,6	43,6	33,0	28,2	24,4	21,0	16,9
2015	40,1	59,8	44,3	33,4	28,3	24,6	21,0	16,9
2016	40,3	60,0	44,4	33,5	28,3	24,5	21,0	16,8
2017	40,5	59,9	44,6	33,6	28,3	24,5	20,9	16,8

Vajaa viidesosa suomalaisista asui ahtaasti

Ahtaasti asuvia asuntokuntia oli vuoden 2017 lopussa 224 000 ja ahtaasti asui yhteensä 925 000 henkilöä. Ahtaasti asuva on asuntokunta, jossa on enemmän kuin yksi henkilö huonetta kohti. Yksin asuvaa henkilöä ei tällöin katsota ahtaasti asuvaksi. Koko asuntoväestöstä vajaa viidennes asui ahtaassa asunnossa. Vuonna 2017 ahtaasti asuvien asuntokuntien määrä jälleen väheni noin 3 000 ja henkilöiden määrä samoin väheni noin 11 000 henkilöllä.

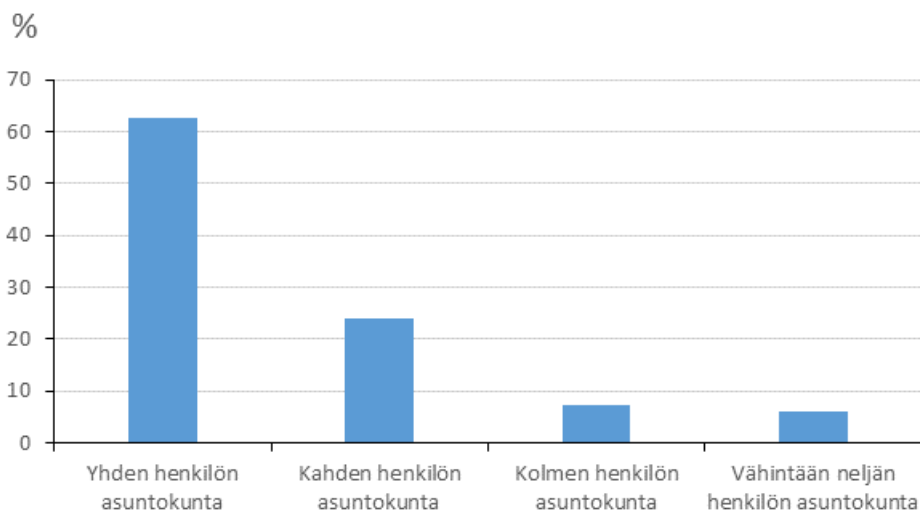
Omistusasunnoissa asuttiin väljemmin kuin vuokra-asunnoissa, kun mittarina käytetään henkilöä kohti laskettua huoneistoalaa. Omistusasunnossa asuvalla asuntokunnalla oli keskimäärin 44 neliometriä huoneistoalaa henkeä kohti, kun taas vuokra-asunnossa asuvalla asuntokunnalla oli käytössään keskimäärin vain 33 neliometriä asukasta kohti.

Vuokra-asunnoista väljimmin asuttiin vapaarahoitteisissa vuokra-asunnoissa. Niissä asuinpinta-alaa asukasta kohti oli 33 neliometriä. Erot muihin vuokra-asuntoihin eivät olleet suuria. Arava- ja korkotukivuokra-asunnoissa pinta-alaa henkeä kohti oli 31 neliometriä. Asumisoikeusasunnoissa asuinpinta-alaa asukasta kohti oli 33 neliometriä.

Vuokra-asunnoissa pääosin 1–2 henkilön asuntokuntia

Vuokra-asunnossa asuvista asuntokunnista suurin osa, 87 prosenttia, oli yksin tai kaksin asuvia henkilöitä, omistusasunnoissa vastaava osuus oli 71 prosenttia. Suurempia, vähintään neljän henkilön asuntokuntia oli vuokra-asunnoissa asuvista asuntokunnista 6 prosenttia ja omistusasunnossa asuvista 17 prosenttia. Vakinaisesti asuttuja vuokra-asuntoja oli vuoden 2017 lopulla kaikkiaan noin 878 000, joista 317 000 oli arava- ja korkotukivuokra-asuntoja ja vapaarahoitteisia vuokra-asuntoja oli 561 000.

Kuvio 3. Vuokra-asunnot asuntokunnan henkilöluvun mukaan 2017, %

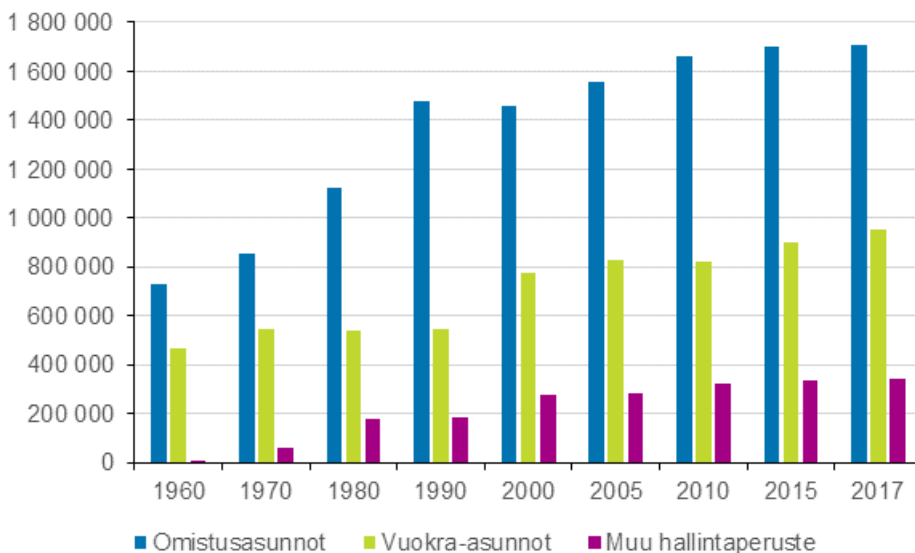


Kaikkiaan vakinaisesti asuttuja asuntoja oli vuoden 2017 lopulla 2 680 000. Runsaasta miljoonasta vakinaisesti asutusta kerrostaloasunnosta yli puolet oli vuokra-asuntoja. Rivitaloissa oli noin 118 000 vuokra-asuntoa, mikä on noin kolmannes asutuista rivitaloasunnoista. Omakoti- ja paritaloissa oli 34 000 vuokra-asuntoa.

Neljännes väestöstä asui vuokralla

Vuoden 2017 lopulla vakinaisesti asutuista asunnoista vuokra-asuntojen osuus oli 33 prosenttia. Vuokralla asuvia oli 1,4 miljoonaa henkilöä eli neljäsosa väestöstä. Vuokra-asunnoissa asuu keskimäärin pienempiä asuntokuntia tai perheitä kuin omistusasunnoissa. Vakinaisesti asuttuja vuokra-asuntoja oli vuoden 2017 lopulla kaikkiaan noin 878 000, joista 36 prosenttia oli valtion tukemien arava- ja korkotukirajoitusten piirissä. Edellisvuodesta arava- ja korkotukirajoitusten piirissä olevien vuokra-asuntojen osuus kaikista vakinaisesti asutuista vuokra-asunnoista pieneni. Aravarajoituksista vapautuneet asunnot kasvattivat muuta vuokra-asuntokantaa. Myös asuntorahastojen ja muiden valtakunnallisten vuokralatoyhtiöiden asuntotuotanto lisäsi vapaarahoitteista vuokra-asuntokantaa. Vakinaisesti asuttuja asumisoikeusasuntoja oli vuoden 2017 lopussa 43 000. Näistä 45 prosenttia sijaitsee pääkaupunkiseudulla.

Kuvio 4. Asunnot hallintaperusteen mukaan 1960–2017



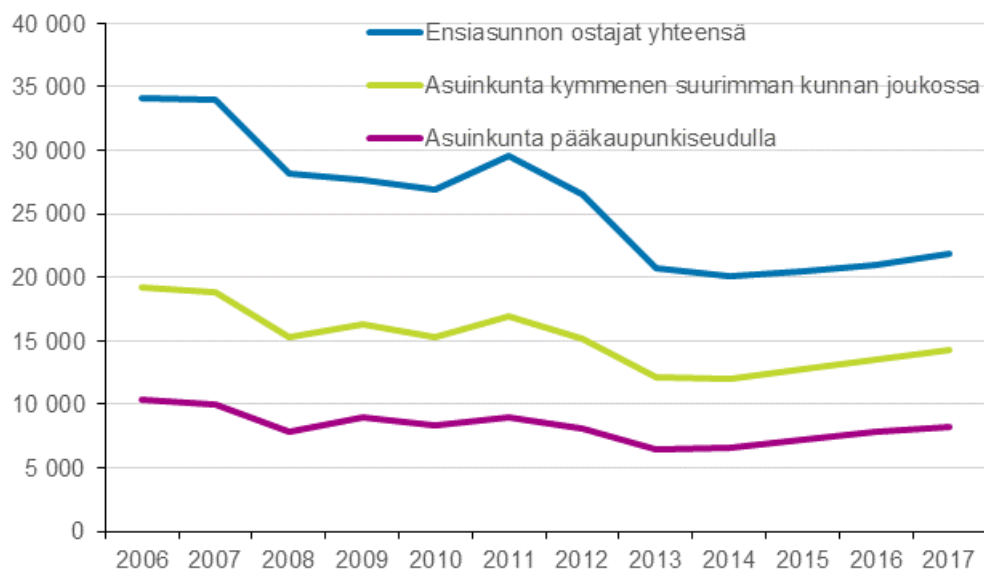
Vuokra-asuminen on etenkin nuorten asuntokuntien asumismuoto. Asuntokunnan vanhimman henkilön iän kasvaessa vähenee vuokralla asuvien asuntokuntien osuus. Asuntokunnista, joiden vanhin henkilö on alle 30-vuotias, vuokralla asui 78 prosenttia, 30-44-vuotiaiden asuntokunnista reilu kolmannes ja 45 vuotta täyttäneistä vuokralaisasuntokuntia oli enää 22 prosenttia. Talon omisti todennäköisimmin asuntokunta, jonka vanhin henkilö oli 45-74-vuotias. 42 prosenttia tämän ikäluokan asuntokunnista asui omistamassaan talossa. Sen sijaan kun asuntokunnan vanhin oli iäkkäämpi, oli oman talon omistaminen jo harvinaisempaa. Iäkkäämpänä asunto-osakkeen omistaminen oli kaikkein yleisin asumistapa.

Ensiasunnon ostajia 21 900 vuonna 2017

Vuonna 2017 asuntoväestöön kuului 21 900 osakemuotoisen ensiasunnon ostajaa. Ensiasunnon ostajien määrä on vähentynyt 12 300 henkilöllä (36 prosenttia) verrattuna vuoteen 2006. Ensiasunnon ostajalla tarkoitetaan tässä henkilöä, joka on ostanut osakemuotoisen asunnon ja vapautettu varainsiirtoverosta ensiasunnon ostajana. Kiinteistömuotoisen ensiasunnon ostaneet eivät ole mukana tilastossa.

Osakemuotoisen ensiasunnon ostajat keskittyvät kaupunkeihin. Suurin osa, 66 prosenttia, ensiasunnon ostajista asui ostovuonna Suomen kymmenessä suurimmassa kunnassa. 21 prosenttia ensiasunnon ostajista asui Helsingissä.

Kuvio 5. Ensiasunnon ostajat asuinkunnan mukaan 2006–2017, henkilöitä



Vuonna 2017 osakemuotoisen ensiasunnon ostaneiden keski-ikä oli 28,7 vuotta. Kaikista ensiasunnon ostajista asui ostamassaan asunnossa 19 000 henkilöä vuoden lopussa. Henkilöt jakautuivat 15 000:een asuntokuntaan, joista 5 800 oli yhden hengen asuntokuntia.

Varainsiirtoverosta vapautetaan 18 - 39 -vuotiaat, jotka eivät ennestään omista asuntoa ja jotka ostavat asunnon omaan käyttöönsä. Ensiasuntoon on muutettava kuuden kuukauden sisällä ostohetkestä, mistä johtuen kaikki ensiasunnon ostajat eivät asu tilaston viiteajankohtana ostamassaan asunnossa. Laitoksissa vakinaisesti kirjoilla olevat, asuntoloissa ja ulkomailla asuvat sekä asunnottomat henkilöt eivät kuulu asuntoväestöön. Pääkaupunkiseutuun kuuluvat Helsingin, Espoon, Kauniaisten ja Vantaan kaupungit.

Vanhempiensa luona asui pääkaupunkiseudulla asuvista 20–29 -vuotiaista 15 prosenttia vuonna 2017. Osuus on kasvanut 2 prosenttiyksikköä vuodesta 2005. Pääkaupunkiseudun ulkopuolella asuvista 20–29 -vuotiaista 17 prosenttia asui vanhempiensa luona vuonna 2017. Osuus on vähentynyt 4 prosenttiyksikköä vuodesta 2005, mutta se on edelleen korkeampi kuin pääkaupunkiseudulla.

Liitetaulukot

Liitetaulukko 1. Asuntokunnat koon mukaan ja asuntokuntien keskipaino 1960–2017

	Asuntokuntia yhteensä	1 henkilö	2 henkilöä	3 henkilöä	4+ henkilöä	Asuntokunnan keskipaino
1960	1 204 385	188 995	245 921	229 824	539 645	3,34
1970	1 420 723	288 970	323 640	284 336	523 777	2,99
1975	1 567 941	376 904	392 367	322 321	476 349	2,73
1980	1 781 771	482 476	457 667	345 769	495 859	2,64
1985	1 887 710	532 094	514 825	347 127	493 664	2,56
1986	1 916 606	551 369	532 147	345 669	487 421	2,53
1987	1 947 574	573 248	551 640	343 287	479 399	2,50
1988	1 981 693	600 717	569 977	339 981	471 018	2,46
1989	2 008 531	624 762	583 894	335 155	464 720	2,44
1990	2 036 732	646 229	597 928	332 295	460 280	2,42
1991	2 065 937	668 967	610 619	330 233	456 118	2,40
1992	2 094 204	693 825	619 098	327 772	453 509	2,38
1993	2 119 691	716 052	625 489	326 651	451 499	2,36
1994	2 148 527	740 837	638 086	324 803	444 801	2,34
1995	2 180 934	766 636	652 608	323 921	437 769	2,31
1996	2 198 791	781 901	663 929	321 986	430 975	2,29
1997	2 221 191	799 337	676 422	320 379	425 053	2,28
1998	2 247 206	819 418	692 650	317 842	417 296	2,25
1999	2 272 910	839 316	708 112	315 633	409 849	2,23
2000	2 295 386	856 746	722 437	312 646	403 557	2,21
2001	2 329 343	882 559	741 726	310 149	394 909	2,19
2002	2 354 082	903 440	753 595	307 241	389 806	2,17
2003	2 378 079	923 236	766 068	303 554	385 221	2,15
2004	2 402 091	942 711	777 790	300 491	381 099	2,14
2005	2 429 500	964 739	789 950	297 276	377 535	2,12
2006	2 453 826	983 626	801 068	294 518	374 614	2,11
2007	2 476 505	999 812	811 596	292 140	372 957	2,10
2008	2 499 332	1 014 974	822 639	290 820	370 899	2,09
2009	2 517 393	1 025 658	830 843	291 056	369 836	2,08
2010	2 537 197	1 040 378	837 234	290 767	368 818	2,07
2011	2 556 068	1 053 070	846 679	289 600	366 719	2,07
2012	2 579 781	1 069 933	855 816	289 058	364 974	2,06
2013	2 599 613	1 082 996	864 594	287 960	364 063	2,05
2014	2 617 780	1 098 023	869 454	286 621	363 682	2,04
2015	2 634 339	1 112 342	874 880	285 433	361 684	2,04
2016	2 654 657	1 131 424	880 188	284 108	358 937	2,03
2017	2 680 077	1 162 308	880 794	281 143	355 832	2,01

Liitetaulukko 2. Asuntokunnat asumisväljyyden mukaan 31.12.2017, maakunnittain

Maakunta	Asuntokuntia	Henkilöitä	Pinta-ala/asuntokunta	Pinta-ala/henkilö	Ahtaasti asuvia asuntokuntia	Ahtaasti asuvia henkilöitä
Koko maa	2 680 077	5 385 972	81,4	40,5	223 500	924 990
Uusimaa	788 882	1 611 201	75,4	36,9	79 057	313 134
Varsinais-Suomi	237 247	465 247	83,2	42,4	18 590	73 150
Satakunta	109 961	215 508	88,5	45,1	7 788	31 550
Kanta-Häme	84 821	169 358	84,9	42,5	6 711	27 818
Pirkanmaa	252 467	500 140	79,5	40,1	20 460	82 053
Päijät-Häme	103 430	197 508	80,1	41,9	7 014	29 212
Kymenlaakso	90 384	171 217	82,1	43,3	5 805	23 800
Etelä-Karjala	67 076	127 247	80,7	42,5	4 340	17 333
Etelä-Savo	76 135	143 928	83,9	44,4	4 873	19 681
Pohjois-Savo	123 326	241 005	81,2	41,5	8 983	36 954
Pohjois-Karjala	83 007	159 577	81,1	42,2	6 436	26 070
Keski-Suomi	135 773	270 522	80,9	40,6	10 810	46 106
Etelä-Pohjanmaa	88 674	187 735	93,6	44,2	6 567	29 287
Pohjanmaa	82 703	177 876	91,5	42,5	6 984	29 988
Keski-Pohjanmaa	30 251	67 648	95,0	42,4	2 669	13 009
Pohjois-Pohjanmaa	187 286	405 006	86,6	40,0	16 340	82 052
Kainuu	37 053	72 225	83,9	43,0	2 449	10 739
Lappi	87 738	174 044	84,4	42,5	6 617	28 860
Ahvenanmaa-Åland	13 863	28 980	97,4	46,5	1 007	4 199

Liitetaulukko 3. Asuntokunnat ja henkilöt asunnon hallintaperusteiden mukaan 1970–2017

Hallintaperuste		1970	1980	1990	2000	2010	2015	2016	2017
Asuntokuntia	Yhteensä	1 419 082	1 781 771	2 070 307	2 295 386	2 537 197	2 634 339	2 654 657	2 680 077
	Omistusasunto	856 613	1 120 128	1 476 782	1 457 349	1 661 480	1 698 102	1 701 613	1 706 303
	Vuokra-asunto	546 718	536 827	533 539	740 345	772 103	837 882	853 650	877 543
	Muu tai tuntematon	15 751	124 816	59 986	97 692	103 614	98 355	99 394	96 231
Henkilöitä	Yhteensä	4 400 497	4 618 781	4 927 430	5 081 354	5 264 580	5 363 637	5 377 099	5 385 972
	Omistusasunto	2 836 894	3 193 720	3 800 416	3 563 463	3 792 946	3 813 335	3 804 549	3 795 929
	Vuokra-asunto	1 503 945	1 270 756	1 027 228	1 366 993	1 278 323	1 364 224	1 384 183	1 409 346
	Muu tai tuntematon	59 658	154 305	99 786	150 898	193 311	186 078	188 367	180 697

Liitetaulukko 4. Asuntokanta, huoneiston keskimääräinen pinta-ala (m²) 1970–2017

	Kaikki rakennukset	Erilliset pientalot	Rivi- ja ketjutalot	Asuinkerrostalot	Muut rakennukset	Pinta-ala m ² /henkilö
1970	60,0	66,0	73,0	51,0	54,0	18,9
1980	69,3	83,6	71,7	54,8	55,5	26,3
1985	73,9	92,8	72,0	56,3	59,1	28,9
1988	73,8	93,8	70,8	55,8	60,3	30,5
1989	74,2	94,9	70,5	55,8	60,2	31,0
1990	74,4	95,3	70,2	55,8	59,7	31,4
1991	74,8	96,6	70,1	55,8	59,6	31,9
1992	74,8	97,1	70,1	55,8	56,9	32,3
1993	75,1	98,0	70,1	55,9	56,5	32,7
1994	75,3	98,7	70,1	55,9	56,5	33,0
1995	75,5	99,2	70,1	55,9	56,7	33,4
1996	75,7	99,7	70,2	56,0	59,0	33,7
1997	75,8	100,1	70,2	56,0	58,6	34,1
1998	76,0	100,6	70,3	56,0	59,0	34,5
1999	76,5	101,1	70,7	56,1	60,4	34,9
2000	76,5	101,9	70,0	56,1	59,8	35,3
2001	76,8	102,6	70,1	56,1	61,2	35,8
2002	77,0	103,5	70,2	56,2	59,9	36,3
2003	77,3	104,1	70,3	56,2	59,7	36,7
2004	77,6	104,9	70,4	56,2	59,6	37,2
2005	78,1	105,3	70,6	56,2	59,2	37,5
2006	78,4	106,5	70,7	56,3	60,4	38,0
2007	78,8	107,1	70,9	56,4	60,6	38,3
2008	79,1	107,8	71,0	56,4	60,8	38,6
2009	79,4	108,0	71,1	56,5	60,9	38,9
2010	79,5	108,4	71,2	56,5	60,7	39,1
2011	79,8	109,0	71,2	56,5	61,2	39,4
2012	79,9	109,5	71,3	56,5	61,1	39,6
2013	79,9	109,9	71,3	56,5	60,6	39,8
2014	80,0	110,8	71,3	56,4	60,7	39,9
2015	80,0	111,0	71,3	56,4	60,8	40,1
2016	79,9	111,5	71,4	56,3	60,6	40,3
2017	79,8	111,8	71,4	56,1	60,4	40,5

Liitetaulukko 5. Asuntokanta ja varusteet 1960–2017

		1960	1970	1980	1990	2000	2010	2017
Varusteet	Asuntoja yhteensä	1 211 200	1 463 221	1 838 058	2 209 556	2 512 442	2 807 505	3 002 665
	Viemäri	623 927	1 088 789	1 659 765	2 132 671	2 475 737	2 753 168	2 978 062
	Vesijohto	569 946	1 054 301	1 642 188	2 105 701	2 463 916	2 760 042	2 981 781
	WC	428 323	897 768	1 542 514	2 052 829	2 393 949	2 711 640	2 941 852
	Lämmin vesi	281 182	760 178	1 465 347	1 984 878	2 400 982	2 727 874	2 944 883
	Kylpy-/suihkuhuone	190 057	571 453	1 256 644	1 938 628	2 487 992	2 782 085	2 990 548
	Kesku­lämmitys	377 158	819 665	1 474 325	1 963 819	2 301 903	2 624 038	2 854 544
	Huoneistosau­na	548 264	931 908	1 212 227	1 501 567	1 650 670
%	Asuntoja yhteensä	100,0	100,0	100,0	100,0	100,0	100,0	100,0
	Viemäri	51,5	74,4	90,3	96,5	98,5	98,1	99,2
	Vesijohto	47,1	72,1	89,3	95,3	98,1	98,3	99,3
	WC	35,4	61,4	83,9	92,9	95,3	96,6	98,0
	Lämmin vesi	23,2	52,0	79,7	89,8	95,6	97,2	98,1
	Kylpy-/suihkuhuone	15,7	39,1	68,4	87,7	99,0	99,1	99,6
	Kesku­lämmitys	31,1	56,0	80,2	88,9	91,6	93,5	95,1
	Huoneistosau­na	29,8	42,2	48,3	53,5	55,0

Liitetaulukko 6. 20–29 –vuotias asuntoväestö perheaseman, hallintaperusteen ja alueen mukaan 2005–2017

Alue	Vuosi	Itsenäisesti asuvat								Yhteensä		
		Vanhempiensa luona asuvia	%	Omistusasunto	%	Vuokra-asunto	%	Muu tai tuntematon	%			
Koko maa	2005	126 929	19	171 857	26	329 763	51	23 238	4	651 787	100	
	2006	120 823	19	184 560	28	323 726	50	19 994	3	649 103	100	
	2007	116 593	18	191 156	30	320 844	50	19 314	3	647 907	100	
	2008	114 300	18	193 255	30	322 613	50	20 871	3	651 039	100	
	2009	113 486	17	192 175	29	326 914	50	21 073	3	653 648	100	
	2010	114 078	17	189 666	29	333 742	51	20 165	3	657 651	100	
	2011	112 871	17	191 223	29	336 976	51	19 627	3	660 697	100	
	2012	112 070	17	188 448	28	343 018	52	20 113	3	663 649	100	
	2013	111 848	17	180 706	27	351 235	53	19 276	3	663 065	100	
	2014	113 064	17	171 841	26	362 830	55	15 451	2	663 186	100	
	2015	112 453	17	165 298	25	369 122	56	15 724	2	662 597	100	
	2016	110 935	17	160 992	24	375 564	57	15 794	2	663 285	100	
	2017	109 936	17	156 959	24	380 134	57	15 315	2	662 344	100	
	Pääkaupunkiseutu	2005	20 428	13	33 001	22	92 704	61	5 898	4	152 031	100
		2006	19 812	13	33 472	22	93 577	61	5 569	4	152 430	100
		2007	19 916	13	34 368	22	94 211	61	5 280	3	153 775	100
		2008	20 465	13	33 946	22	96 132	62	5 659	4	156 202	100
2009		21 036	13	33 531	21	96 935	62	5 631	4	157 133	100	
2010		22 120	14	32 636	21	98 024	62	5 686	4	158 466	100	
2011		22 774	14	32 577	20	99 223	62	5 621	4	160 195	100	
2012		23 394	14	31 745	20	101 603	63	5 778	4	162 520	100	
2013		24 196	15	30 116	18	103 682	63	5 925	4	163 919	100	
2014		25 129	15	28 650	17	106 704	64	4 987	3	165 470	100	
2015		25 798	15	27 915	17	108 317	65	5 193	3	167 223	100	
2016		25 887	15	27 993	16	110 701	65	5 262	3	169 843	100	
2017		25 951	15	27 618	16	113 032	66	5 159	3	171 760	100	
Muu Suomi		2005	106 501	21	138 856	28	237 059	47	17 340	3	499 756	100
		2006	101 011	20	151 088	30	230 149	46	14 425	3	496 673	100
		2007	96 677	20	156 788	32	226 633	46	14 034	3	494 132	100
		2008	93 835	19	159 309	32	226 481	46	15 212	3	494 873	100
	2009	92 450	19	158 644	32	229 979	46	15 442	3	496 515	100	
	2010	91 958	18	157 030	31	235 718	47	14 479	3	499 185	100	
	2011	90 097	18	158 646	32	237 753	48	14 006	3	500 502	100	
	2012	88 676	18	156 703	31	241 415	48	14 335	3	501 129	100	
	2013	87 652	18	150 590	30	247 553	50	13 351	3	499 146	100	
	2014	87 935	18	143 191	29	256 126	51	10 464	2	497 716	100	
	2015	86 655	17	137 383	28	260 805	53	10 531	2	495 374	100	
	2016	85 048	17	132 999	27	264 863	54	10 532	2	493 442	100	
	2017	83 985	17	129 341	26	267 102	54	10 156	2	490 584	100	

Liitetaulukko 7. Ensiasunnon ostajat 2006–2017

	Ensiasunnon ostajat, henkilöitä yhteensä	Ostajan asuinkunta kymmenen suurimman (2017) kunnan joukossa	%	Ostajan asuinkunta pääkaupunkiseudulla	%	Ensiasunnon ostajien keski-ikä
2006	34 159	18 620	54,5	10 382	30,4	27,7
2007	34 031	18 239	53,6	9 943	29,2	27,5
2008	28 118	15 043	53,5	7 900	28,1	27,4
2009	27 684	16 097	58,1	8 994	32,5	27,8
2010	26 940	15 099	56,0	8 352	31,0	27,9
2011	29 523	16 747	56,7	9 021	30,6	27,6
2012	26 488	15 138	57,2	8 094	30,6	27,8
2013	20 718	12 141	58,6	6 438	31,1	28,0
2014	20 035	12 001	59,9	6 576	32,8	28,2
2015	20 459	12 765	62,4	7 169	35,0	28,3
2016	20 944	13 629	65,1	7 840	37,4	28,5
2017	21 864	14 397	65,8	8 273	37,8	28,7

Laatuseloste: Asunnot ja asuinolot

Tilastotietojen relevanssi

Asunnot ja asuinolot -tilasto kuvaa olemassa olevaa asuntokantaa, asuntojen lukumäärää, asuntokuntien lukumäärää sekä asuntokuntien ja asuntoväestön asuinoloja vuoden viimeisenä päivänä. Asuntokantaan sisältyvät sekä vakituisesti asutut asunnot että vailla vakinaisia asukkaita olevat asunnot. Kesämökkit, jotka ovat ympärivuotisessa asuinkäytössä, on otettu mukaan asuntokantaan vuodesta 2000 lähtien. Asuntokunnan muodostavat kaikki samassa asuinhuoneistossa, väestötietojärjestelmän mukaan, vuoden lopussa vakinaisesti asuvat henkilöt. Asuntoja ja asuntokuntia voidaan kuvata mm. talotyyppin (pientalo, rivitalo, kerrostalo), asunnon rakennusvuoden, huoneistotyyppin (yksiö, kaksio jne.), hallintaperusteen (vuokra-, omistusasunto jne.) ja pinta-alan mukaan sekä asuntokuntia lisäksi asuntokunnan rakenteen, elinvaiheen ja tulojen mukaan.

Asunnot ja asuinolot -tilasto perustuu pääosin Väestörekisterikeskuksen väestötietojärjestelmän rakennuksia, asuntoja ja henkilöitä koskeviin tietoihin, joita ylläpitävät kuntien rakennusvalvontaviranomaiset, maanmittaustoimistot sekä maistraatit. Väestötietojärjestelmään tallennettavat tiedot määrittelee väestötietolaki ja väestötietoasetus. Rakennuksia ja rakentamistoimenpiteitä koskevasta ilmoitusvelvollisuudesta on säädetty maankäyttö- ja rakennuslaissa. Tilastokeskuksen tehtävänä on puolestaan laatia yhteiskuntaoloja kuvaavia tilastoja.

Menetelmäkuvaus

Asuntokunnat ja asuinolot on kokonaistilasto, jonka lähteenä on pääosin Väestörekisterikeskuksen väestötietojärjestelmän väestöä, rakennuksia ja asuntoja koskevat tiedot. Tilastokeskus täydentää mm. hallintaperustetietoa verohallituksen asunto-osakekauppojen varainsiirtoveroaineistoa (osakehuoneistorekisteriä) sekä Asumisen rahoitus- ja kehittämiskeskus ARA:n tietoja hyväksikäyttäen. Myös ensiasunnon ostajien tiedot saadaan verohallinnon osakehuoneistorekisteristä. Asuntokunnan tulotiedot päätellään kunkin vuoden verotusrekisteristä.

Väestörekisterikeskuksen rakennuksia ja asuntoja koskeva tietojärjestelmä on luotu 1980-luvun alussa. Sen tietopohjan muodostaa Tilastokeskuksen, vuoden 1980 väestölaskennan yhteydessä, omistajilta tai rakennuksen ja asunnon haltijoilta keräämät tiedot. Tiedonkeruu perustui väestökirjalakiin ja erilliseen väestölaskenta-asetukseen. Vuodesta 1982 lähtien rakennus- ja huoneistotietoja on päivitetty tietojärjestelmään rakennushankeilmoituksilla, jotka täytetään haettaessa rakennuslupaa uutta rakennusta, laajennusta tai muutostöitä varten. Koko 1980-luvun ajan Väestörekisterikeskuksen väestötietojärjestelmän rakennus- ja huoneistotietoja tarkistettiin ja korjattiin eri tietojen osalta. Tilastokeskus kehitti erilaisia käsittelysääntöjä aineiston käsittelemiseksi, jotta rekisteritietoja pystyttäisiin jatkossa käyttämään vuosittaisen rakennus- ja asuntokantatilaston tekemiseen. Vuosittainen tilastotuotanto aloitettiin Tilastokeskuksessa vuodesta 1987 alkaen.

Asunnot ja asuinolot -tilaston laatu on suhteellisen suoraan riippuvainen lähdeaineiston laadusta. Tiedot asuntojen purkamisesta tai muusta rakennusten poistumasta eivät välity säännöllisesti väestötietojärjestelmään. Tämän vuoksi Tilastokeskuksen aineistoa pyritään korjaamaan käsittelysäännöillä siten, että aineistosta karsitaan todennäköiset poistumatapaukset kuten vanhat ja huonokuntoiset rakennukset ja asunnot. Asuntokanta on muodostettu vuodesta 2005 alkaen siten, että vakinaisesti asuttujen asuntojen lisäksi asuntokantaan kuuluvat kaikki edellisvuoden asunnot. Poikkeuksena kuitenkin yli 15 vuotta asumattomina olleet pientalot, jotka poistetaan aktiivikäytössä olevasta asuntokannasta. Asuntokannan määrälliset vuosimuutokset eivät ole kaikilta osin luotettavia johtuen rekisteritiedon laadusta. Alkuperäisaineiston virheellisyksiä ja rakennusten puuttuvia tietoja pyritään päättelemään ja korjaamaan Tilastokeskuksessa. Osa rakennusten ja asuntojen varustetiedoista on kerätty vasta vuoden 1980 väestölaskentatietojen jälkeen. Tällaisia tietoja ovat esimerkiksi hissi, parveke ja koneellinen ilmastointi. Hissitietoa on korjattu vuodesta 2016 alkaen verohallinnon kiinteistörekisterin tiedoilla. Yksilöivien tunnistetietojen avulla asuntotietoihin yhdistetään muita tietoja, esimerkiksi asuntoväestö ja vakinaisesti asutut asunnot päätellään väestötietojärjestelmän henkilötiedoista.

Kaikki samassa asunnossa vakituisesti asuvat henkilöt muodostavat asuntokunnan. Vakinaisesti laitoksissa olevat, asunnottomat, ulkomailla ja tietymättömissä olevat henkilöt eivät muodosta asuntokuntia. Myöskään asuntola- tai hoitoalan rakennuksiksi luokitelluissa rakennuksissa asuvat henkilöt (ylisuuret asuntokunnat), joiden asunto ei täytä asuinhuoneiston määritelmää, eivät muodosta asuntokuntia. Asuntokunnan tulojen, varallisuuden, elinvaiheen ja viitehenkilön määrittämiseksi asunnot ja asuinolot -tilastoon yhdistetään myös kunkin vuoden verotusrekisteristä saatuja tietoja. Tilastoon viedään lisäksi tietoja asuntokunnan saamista erilaisista asumisen tuista mm. yleinen asumistuki (aikaisemmin eläkeläisten ja opiskelijoiden asumislisät vuoteen 2016 saakka).

Tietojen oikeellisuus ja tarkkuus

Tilaston lähdeaineistona käytetään erilaisia hallinnollisia rekisteriaineistoja. Tilaston laatu on siten riippuvainen lähdeaineistojen laadusta. Asuntojen keskeisten tietojen peittävyys on suhteellisen hyvä. Vuoden 1990 väestölaskennan yhteydessä tehdyn luotettavuustutkimuksen mukaan rekisteripohjaisesti päätelyjen asuntojen määrä oli tilastossa koko maan tasolla suhteellisen oikein. Väestötietojärjestelmän rakennuksia ja asuntoja koskevista tiedoista ei saada poistumatietoja tarkasti, minkä vuoksi Tilastokeskus pyrkii karsimaan asuntokantatilastosta vanhat ja huonokuntoiset rakennukset ja asunnot. Asumattomista omakotitaloista on joskus vaikea päätellä, milloin niiden huoneisto kuuluu vielä asuntokantaan, milloin se sieltä asuinkelvottomana poistetaan. Asuntokanta on muodostettu vuodesta 2005 alkaen siten, että vakinaisesti asuttujen asuntojen lisäksi asuntokantaan kuuluvat kaikki edellisvuoden asunnot. Poikkeuksena kuitenkin yli 15 vuotta asumattomina olleet pientalot, jotka poistetaan aktiivikäytössä olevasta asuntokannasta. Mikäli tällaiseen asuntokannasta poistettuun rakennukseen muuttaa vakinaisia asukkaita, asunto palautuu jälleen asuntokantaan. Asuntokannan määrälliset vuosimuutokset eivät ole kaikilta osin luotettavia johtuen rekisteritiedon laadusta.

Asuntojen ominaisuustiedoissa voi olla jonkin verran virheellisyttä, sillä kaikki muutostiedot eivät tule kattavasti väestötietojärjestelmää ylläpitävien viranomaisten tietoon. Tiedot ilman lupaa rakennetuista uusista kohteista sekä muutos- ja parannustöistä, jotka eivät vaadi lupaa tai joille ei ole lupaa haettu, eivät välity tietojärjestelmään. Lämmitystavan tai -aineen muutokset eivät kaikissa tapauksissa ole luvanvaraisia rakennustoimenpiteitä, eivät myöskään rakennuksen varusteita ja verkostoliittymiä koskevat toimenpiteet, joten niissä saattaa olla virheellisyttä. Vääriä tietoja pystytään jonkin verran korjaamaan Tilastokeskuksessa poistamalla ristiriitaisuuksia eri varusteiden, lämmitystapojen ja -aineiden kesken. Myös niissä tiedoissa on puutteellisuksia, joita on alettu kerätä vasta vuoden 1980 tietopohjan perustamisen jälkeen. Esimerkiksi tiedot hissistä, parvekkeesta ja koneellisesta ilmastoinnista voivat olla puutteellisia. Hissitietoa on korjattu vuodesta 2016 alkaen verohallinnon kiinteistörekisterin tiedoilla. Tilastokeskus päättelee hallintaperustetietoa verohallituksen asunto-osakekauppojen varainsiirtoveroaineistoa sekä Asumisen rahoitus- ja kehittämiskeskus ARA:n tietoja hyväksikäyttäen. Asunnon hallintaperuste (omistus, vuokra, yms.) päivittyy väestötietojärjestelmään myös muuttoilmoituksen kautta asukkaan muuttaessa.

Asuntokuntien rakennetta kuvaavat tiedot ovat tutkimuksen mukaan luotettavia. Asuntokuntien rakennetta kuvaavat tiedot muodostetaan Väestörekisterikeskuksen väestötietojärjestelmän henkilöitä koskevista kotipaikka- ja osoitetiedoista, joiden oikeellisuutta Väestörekisterikeskus on viimeksi tutkinut vuonna 2012. Noin 11 000 hengeltä tiedusteltiin, onko heidän osoitteensa väestötietojärjestelmässä oikein. Vuoden 2012 tutkimuksessa vastanneista 98,1 prosentilla tieto oli oikein (kun otostutkimuksen vastaamattomat/tavoittamattomat oletetaan vääriksi).

Julkaistujen tietojen ajantasaisuus ja oikea-aikaisuus

Asunnot ja asuinolot -tilasto tehdään vuosittain. Tiedot kuvaavat vuoden viimeisen päivän tilannetta. Ensimmäiset asuntokanta- ja asuntokuntatiedot valmistuvat noin viisi kuukautta tilastointiajankohdan jälkeen. Aluejakona käytetään tilastointiajankohdan jälkeistä päivää eli seuraavan vuoden ensimmäisen päivän aluejakoa. Näin ollen kunnat, jotka yhdistyvät vuoden ensimmäisenä päivänä on tilastoitu yhteen. Asunnon hallintaperustetiedot valmistuvat noin 10 kuukautta viiteajankohdan jälkeen. Tilastossa on myös kertymätietoja koko vuodelta (esim. tulotiedot, asumisen tukitiedot). Nämä valmistuvat noin 12 kuukautta viiteajankohdasta. Julkistamiskalenterin verkko-osoite:
<http://tilastokeskus.fi/ajk/julkistamiskalenteri/index.html>.

Tilastojen saatavuus

Asuntoja ja asuinoloja koskevia tietoja on saatavilla kunnittain ja kuntaa suuremmilla aluejaoilla Tilastokeskuksen internet-sivuilta, maksuttomasta StatFin -tilastopalvelusta sekä muuta tietoa Asunnot ja asuinolot -tilaston kotisivulta <http://tilastokeskus.fi/til/ajas/index.html>. Kotisivun linkeistä löytyvät mm. tilaston kuvaus, käsitteet ja määritelmät. Asuntokanta- ja asuinolotilastoja koskevia painojulkaisuja on julkaistu vuosittain Asuminen-sarjassa vuosina 1985–2007. Sitä aikaisemmin tietoja on julkaistu Väestölaskenta-sarjassa vuodesta 1950. Asuntokantatilastoa sekä Asuntokunnat ja asuinolot -tilastoa on tehty erillisinä tilastoina tilastovuoteen 2007 asti. Tilastovuodesta 2008 alkaen tilastot yhdistettiin siten, että tilaston nimeksi tuli Asunnot ja asuinolot -tilasto ja sen tietosisältö on sama kuin aikaisemmin erillisinä olleiden tilastojen.

Tilastojen vertailukelpoisuus

Vertailtaessa eri ajankohtien tietoja on otettava huomioon, että osa muutoksista voi johtua osin rekisterissä tehdyistä tarkastuksista, tilastoaineiston käsittelyn muutoksista ja aikaisempien vuosien erilaisista tiedonkeruumenetelmistä. Esimerkiksi rakentamisvuosien korjaukset vaikuttavat rakennusten ikärakenteeseen, samoin rakennusten käyttötarkoitukseen kohdistuneet tarkistukset. Vuoden 1985 väestölaskennassa käytettiin ensimmäisen kerran rekisteritietoja asunto- ja rakennuskantatilastojen muodostamisessa. Tiedot asunto- ja rakennuskannasta on tuotettu väestölaskennoissa vuosina 1950, 1960, 1970, 1980 sekä 1985. YK:n väestölaskentasuositukset on otettu huomioon väestölaskentoja toteutettaessa. Väestölaskentavuodet 1990, 2000 ja 2010 on saatu vuosittaisista tilastotiedoista. Vuodesta 1987 lähtien asunto- ja rakennuskantatietoja on tuotettu vuosittain rekisteripohjaisesti, ja pidemmällä periodilla tilastotiedot ovat suhteellisen vertailukelpoisia keskenään. Vuosimuutokset eivät kuitenkaan ole kaikilta osin luotettavia johtuen rekisteritiedon laadusta.

Hallintaperusteluokitus on muuttunut hieman vuosien varrella. Vuodesta 1994 alkaen vuokra-asunnot on jaettu aravavuokra-asuntoihin ja muihin asuntoihin. Vuodesta 1995 ei työsuhde- ja muita vuokra-asuntoja enää erotella toisistaan. Vuodesta 1998 on tilastoissa käytetty uutta hallintaperusteluokitusta, jossa on tietoja aravavuokralojen lisäksi myös korkotukivuokraloista sekä asumisoikeustaloista. Rakennus-, asunto- ja asuinolotilastojen tuotantojärjestelmä uudistettiin tilastovuodesta 2005 lähtien. Samalla tarkennettiin joidenkin tietojen käsittelyä, mm. asunnon hallintaperusteen käsittelyssä huomioitiin rakennuksen omistajan tiedot entistä tarkemmin. Tämä vaikutus näkyy hallintaperustetiedossa vuodesta 2005 alkaen etenkin luokkien Muut vuokra-asunnot ja Omistaa talon lukumäärissä. Vuodesta 2005 lähtien tilastossa on huomioitu kokonaisuudessaan rajoituksista vapautuneet arava- ja korkotukivuokra-asunnot. Uusien aravalainojen myöntäminen päättyi vuoden 2007 lopussa, jonka jälkeen uudet lainat on myönnetty korkotukilainoituksena. Valtion tukemassa lyhyen korkotuen asuinrakentamisessa vuosina 2009–2010 vuokraa ja asukasvalintaa ei ole rajoitettu kuten muussa valtion tukemassa vuokra-asuntorakentamisessa. Nämä ns. välimallin asunnot on luokiteltu yksityiskohtaisemmassa hallintaperusteluokittelussa luokkaan Muut vuokra-asunnot. Vuodesta 2014 alkaen tilastokäsittelyä on muutettu siten, että vuokraloiksi päätellyissä rakennuksissa olevat asunnot päätellään vuokra-asunnoiksi huolimatta siitä olivatko asunnot asuttuja tai tyhjiillään. Aikaisemmin vain asutut asunnot sisältyivät pääsääntöisesti vuokra-asuntoihin (muut olivat hallintaperusteeltaan tuntemattomia).

Asuntokuntatilastoja on tehty rekisteripohjaisesti vuodesta 1980 lähtien. Tällöin otettiin käyttöön asuntokuntakäsite. Vuonna 1980 asuntokuntia muodostettiin myös henkilöistä, jotka asuivat asuntolarakennuksiksi luokitelluissa rakennuksissa, mutta joiden asunto ei täyttänyt asunnon määritelmää. Myöhemmin näin ei ole enää tehty.

Ennen vuotta 1980 käytettiin väestölaskennoissa ruokakuntakäsitettä. Ruokakunnan katsottiin muodostuvan yhdessä asuvista perheenjäsenistä ja muista henkilöistä, joilla oli yhteinen ruokatalous. Alivuokralainen, jolla oli oma ruokatalous, muodosti oman ruokakuntansa. Vuodesta 1980 alivuokralainen kuuluu asuinolotilastoissa samaan asuntokuntaan muiden asunnossa asuvien kanssa.

Selkeys ja yhtenäisyys

Tilastokeskuksen rakennus- ja asuntokantatilastot vastaavat toisiaan siten, että jokaista asuntokannan asuntoa vastaava rakennus on rakennuskannassa. Asutut asunnot on saatu yhdistämällä henkilöt huoneistotietoihin ns. kotipaikkatunnuksen (tilastovuodesta 2014 alkaen pysyvän rakennustunnuksen ja osoitenumeron) avulla. Tällöin saadaan kuvattua myös asuinoloja.

Vertailtaessa asuntokuntien ja asuntojen lukuja on otettava huomioon, että asuntokantaan luetaan myös tyhjä ja tilapäisesti asutut asunnot, jotka eivät sisälly asuinolotilastoihin.

Vakinaisesti asuntoloissa, hoitoalan rakennuksissa tai muissa laitoksissa olevat, asunnottomat, ulkomailla tai tietymättömissä olevat henkilöt eivät muodosta asuntokuntia eivätkä kuulu ns. asuntoväestöön.

Tilastokeskuksen rakennus- ja asuntokantatilastot sekä Väestörekisterikeskuksen rakennus- ja huoneistotiedot eivät ole täysin yhtenevät, koska rekisterin sisältämät virheet on pyritty korjaamaan Tilastokeskuksessa.

Kahden eri tilaston, asuntokantatilaston sekä uudisrakentamista kuvaavan rakennus- ja asuntotuotantotilaston eroavuudet johtuvat mm. eri poiminta-ajankohdasta. Lisäksi asuntokannassa on mukana kaikki ne asunnot, joissa asuttiin vuoden viimeisenä päivänä, vaikka ne eivät vielä olisi valmistuneetkaan. On myös mahdollista, että asuntokantaan aikaisemmin kuulumaton rakennus otetaan asumiskäyttöön, jolloin se tulee mukaan asuntokantaan.

Asuntokuntatilaston asuntoväestö poikkeaa perhetilaston perusväestöstä, koska perheisiin luetaan mukaan asuntoloissa asuvat perheelliset henkilöt. Sen sijaan yksinasuvat eivät kuulu perheisiin eikä perheväestöön. Yksinasuvat kuuluvat kuitenkin asuntokuntiin ja asuntoväestöön.

Lisätietoja

Otto Kannisto 029 551 3044

Marja Hermiö 029 551 3211

Vastaava tilastojohtaja:

Jari Tarkoma

info@stat.fi

www.tilastokeskus.fi

Lähde: Asunnot ja asuinolot, Tilastokeskus

Asiakaspalaute: www.tilastokeskus.fi/palaute

Tietopalvelu ja viestintä, Tilastokeskus
puh. 029 551 2220
www.tilastokeskus.fi

Julkaisutilaukset, Edita Publishing Oy
puh. 020 450 05
asiakaspalvelu.publishing@edita.fi
www.editapublishing.fi

ISSN 1796-0479
= Suomen virallinen tilasto
ISSN 1798-6745 (pdf)