

# Avoimet työpaikat

2012, 1. vuosineljännes

## Avoimia työpaikkoja ensimmäisellä neljänneksellä enemmän kuin vuosi sitten

Avoimia työpaikkoja oli Tilastokeskuksen mukaan vuoden 2012 ensimmäisellä neljänneksellä 72 600, joka on 23 prosenttia enemmän kuin vuotta aiemmin (59 000). Ensimmäisen neljänneksen mittausajankohta oli 1. maaliskuuta.

### Avoimet työpaikat 2011/I – 2012/I

	Vuosi/Neljännes	
	2011/I	2012/I
Avoimet työpaikat	59 000	72 600
Osa-aikaisia	22 %	17 %
Määräaikaisia	53 %	49 %
Vaikeasti täytettäviä	36 %	34 %

Avoimista työpaikoista 51 200 eli 71 prosenttia oli vuoden 2012 ensimmäisellä neljänneksellä yksityisten yritysten tarjoamia. Vuoden takaiseen neljännekseen verrattuna avointen työpaikkojen määrä kasvoi etenkin teollisuudessa (3 700), julkisessa hallinnossa, koulutuksessa ja terveys- ja sosiaalipalveluissa (3 100) sekä kaupan alalla (2 700). Alueittain tarkasteltuna avoimet työpaikat lisääntyivät kaikilla suuralueilla.

Vuoden 2012 ensimmäisellä neljänneksellä osa-aikaisten paikkojen osuus avoimista työpaikoista väheni viisi prosenttiyksikköä ja määräaikaisten paikkojen osuus neljä prosenttiyksikköä edellisen vuoden vastaavasta neljänneksestä. Vaikeasti täytettävien paikkojen osuus avoimista työpaikoista väheni 36 prosentista 34 prosenttiin.

Tilastokeskus on kerännyt tietoja avoimista työpaikoista neljännesvuosittain vuoden 2002 alusta alkaen. Tilasto perustuu otokseen yritysten ja julkisyhteisöjen toimipaikoista. Tiedot kerätään puhelinhaastatteluina ja internetkyselyinä. Tilasto on Euroopan unionin asetuksella säädetty. Tavoitteena on saada ajantasaista ja vertailukelpoista tietoa EU:n jäsenmaiden työmarkkinoiden avoimista työpaikoista sekä niiden rakenteellisista ominaisuuksista.

Avoimet työpaikat tilasto siirtyy uuteen suuralueluokitukseen vuoden 2012 ensimmäisestä neljänneksestä alkaen. Aikaisempien julkaisujen aluetiedot eivät ole vertailukelpoisia uudistetun suuralueluokituksen kanssa. Uuteen luokitukseen perustuvia aluetietoja löytyy vuodesta 2010 alkaen StatFin-tietokannan

taulukosta “035. Avoimet työpaikat suuralueen (2012) mukaan”. Lisää tietoja uudesta suuralueluokituksesta löytyy Tilastokeskuksen kotisivuilta.

Avoimet työpaikat tilaston julkaisuja vuosilta 2010–2011 on korjattu 16.5.2012. Kyseisten julkaisujen aluetietoja esittävät liitetaulukot ja kuvio 5 viittaavat suuralueluokitukseen, vaikka tiedot ovat lääniluokituksen mukaisia. Taulukoiden ja kuvion korjaukset eivät vaikuta julkaistuihin lukuihin.

# Sisälllys

## Taulukot

### Liitetaulukot

Liitetaulukko 1. Avoimet työpaikat vuosineljänneksittäin 2011/I - 2012/I.....	4
Liitetaulukko 2. Avoimet työpaikat toimipaikan henkilöstömäärän mukaan 2011/I - 2012/I.....	4
Liitetaulukko 3. Avoimet työpaikat toimipaikan omistusmuodon mukaan 2011/I - 2012/I.....	4
Liitetaulukko 4. Avoimet työpaikat suuralueen (2012) mukaan 2011/I - 2012/I.....	5
Liitetaulukko 5. Avoimet työpaikat toimialan (TOL 2008) mukaan 2011/I - 2012/I.....	5
Liitetaulukko 6. Osa-aikaiset avoimet työpaikat suuralueen (2012) mukaan 2011/I - 2012/I.....	6
Liitetaulukko 7. Määräaikaiset avoimet työpaikat suuralueen (2012) mukaan 2011/I - 2012/I.....	6
Liitetaulukko 8. Vaikeasti täytettävät avoimet työpaikat suuralueen (2012) mukaan 2011/I - 2012/I.....	6

## Kuviot

### Liitekuviot

Liitekuvio 1. Avoimet työpaikat vuosineljänneksittäin.....	7
Liitekuvio 2. Avoimet työpaikat työsuhteen tyypin mukaan.....	7
Liitekuvio 3. Avoimet työpaikat toimipaikan omistusmuodon mukaan.....	8
Liitekuvio 4. Avoimet työpaikat toimipaikan koon mukaan.....	8
Liitekuvio 5. Avoimet työpaikat suuralueen (2012) mukaan.....	9
Liitekuvio 6. Avoimet työpaikat toimialan (TOL 2008) mukaan.....	9
Laatuseloste: Avoimet työpaikat.....	10

## Liitetaulukot

**Liitetaulukko 1. Avoimet työpaikat vuosineljänneksittäin 2011/I - 2012/I**

	Vuosi/Neljännes					Muutos		Muutos (%)	
	2011/I	2011/II	2011/III	2011/IV	2012/I	2011/I - 2012/I	2011/I - 2012/I	2011/I - 2012/I	2011/I - 2012/I
Avoimet työpaikat									
Yhteensä	59 000	49 800	40 000	33 500	72 600	13 600		23	
Ilman hoitajaa	23 800	22 100	21 100	18 000	30 500	6 700		28	
Osa-aikaisia	12 800	9 600	8 500	5 000	12 200	-600		-5	
Määräaikaisia	31 400	23 200	14 200	11 100	35 900	4 500		14	
Vaikeasti täytettäviä	21 100	20 000	17 500	15 100	24 500	3 400		16	

**Liitetaulukko 2. Avoimet työpaikat toimipaikan henkilöstömäärän mukaan 2011/I - 2012/I**

	Vuosi/Neljännes					Muutos		Muutos (%)	
	2011/I	2011/II	2011/III	2011/IV	2012/I	2011/I - 2012/I	2011/I - 2012/I	2011/I - 2012/I	2011/I - 2012/I
Henkilöstömäärä									
Toimipaikat yhteensä	59 000	49 800	40 000	33 500	72 600	13 600		23	
1-4 henkeä	8 800	8 900	6 400	6 800	16 200	7 400		84	
5-10 henkeä	12 700	9 400	8 300	6 600	11 600	-1 100		-9	
11-99 henkeä	26 300	23 300	20 000	15 600	30 000	3 700		14	
100 tai enemmän	11 200	8 200	5 200	4 600	14 800	3 600		32	

**Liitetaulukko 3. Avoimet työpaikat toimipaikan omistusmuodon mukaan 2011/I - 2012/I**

	Vuosi/Neljännes					Muutos		Muutos (%)	
	2011/I	2011/II	2011/III	2011/IV	2012/I	2011/I - 2012/I	2011/I - 2012/I	2011/I - 2012/I	2011/I - 2012/I
Työnantaja									
Työnantajat yhteensä	59 000	49 800	40 000	33 500	72 600	13 600		23	
Yksityinen yritys	41 500	33 300	27 800	23 900	51 200	9 700		23	
Kunta tai kuntayhtymä	12 200	11 200	8 200	6 000	13 900	1 800		14	
Valtio	1 100	1 000	600	1 000	1 400	300		26	
Järjestö, yhdistys tai säätiö	2 500	3 100	2 600	2 200	1 200	-1 300		-52	
Jokin muu	1 800	1 200	700	400	4 900	3 100		174	

**Liitetaulukko 4. Avoimet työpaikat suuralueen (2012) mukaan 2011/I - 2012/I**

	Vuosi/Neljäsnes					Muutos	Muutos (%)
	2011/I	2011/II	2011/III	2011/IV	2012/I	2011/I - 2012/I	2011/I - 2012/I
Suuralue							
Koko maa	59 000	49 800	40 000	33 500	72 600	13 600	23
Helsinki-Uusimaa	20 600	16 300	13 600	13 700	24 200	3 700	18
Etelä-Suomi	11 300	11 800	6 900	4 800	14 600	3 300	29
Länsi-Suomi	15 400	9 900	9 900	7 200	17 800	2 400	15
Pohjois- ja Itä-Suomi	11 700	11 700	9 600	7 900	16 000	4 200	36

**Liitetaulukko 5. Avoimet työpaikat toimialan (TOL 2008) mukaan 2011/I - 2012/I**

	Vuosi/Neljäsnes					Muutos	Muutos (%)
	2011/I	2011/II	2011/III	2011/IV	2012/I	2011/I - 2012/I	2011/I - 2012/I
Toimiala (TOL 2008)							
Toimialat yhteensä (01-96)	59 000	49 800	40 000	33 500	72 600	13 600	23
A Maa-, metsä- ja kalatalous (01-03)	1 300	700	300	500	1 200	-100	-7
B-E Teollisuus, Kaivostoiminta, Muu teollinen toiminta (05-39)	7 100	4 400	4 900	4 200	10 900	3 700	52
F Rakentaminen (41-43)	2 600	3 600	1 800	1 700	3 300	700	25
G-I Kauppa, Kuljetus ja varastointi, Majoitus- ja ravitsemustoiminta (45-56)	18 900	12 600	9 900	7 400	21 600	2 700	14
J Informaatio ja viestintä (58-63)	3 400	1 900	1 600	1 900	3 500	100	3
K,L Rahoitus- ja vakuutustoiminta, Kiinteistöalan toiminta (64-68)	1 100	1 000	800	2 200	2 300	1 300	119
M,N Ammatillinen, tieteellinen ja tekninen toiminta, Hallinto- ja tukipalvelutoiminta (69-82)	8 800	9 200	6 900	4 900	8 600	-200	-3
O-Q Julkinen hallinto, Koulutus, Terveys- ja sosiaalipalvelut (84-88)	11 400	14 700	11 600	8 400	14 600	3 100	27
R-S Muut palvelut (90-96)	4 400	1 800	2 200	2 300	6 600	2 300	52

**Liitetaulukko 6. Osa-aikaiset avoimet työpaikat suuralueen (2012) mukaan 2011/I - 2012/I**

	Vuosi/Neljännes					Muutos		Muutos (%)	
	2011/I	2011/II	2011/III	2011/IV	2012/I	2011/I - 2012/I	2011/I - 2012/I	2011/I - 2012/I	2011/I - 2012/I
Suuralue									
Koko maa	12 800	9 600	8 500	5 000	12 200	-600		-5	
Helsinki-Uusimaa	4 800	1 900	3 600	2 100	2 700	-2 100		-43	
Etelä-Suomi	1 200	2 900	900	300	3 400	2 200		186	
Länsi-Suomi	3 600	2 400	2 500	700	3 400	-200		-5	
Pohjois- ja Itä-Suomi	3 200	2 400	1 500	2 000	2 600	-600		-19	

**Liitetaulukko 7. Määräaikaiset avoimet työpaikat suuralueen (2012) mukaan 2011/I - 2012/I**

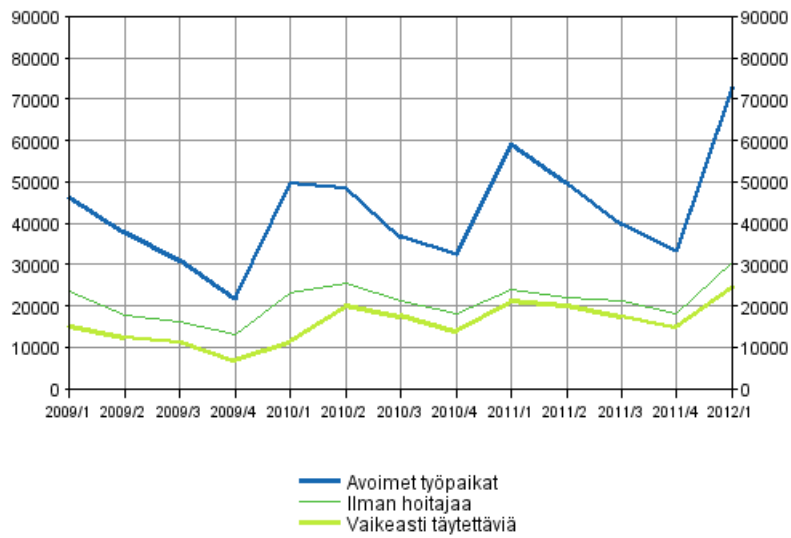
	Vuosi/Neljännes					Muutos		Muutos (%)	
	2011/I	2011/II	2011/III	2011/IV	2012/I	2011/I - 2012/I	2011/I - 2012/I	2011/I - 2012/I	2011/I - 2012/I
Suuralue									
Koko maa	31 400	23 200	14 200	11 100	35 900	4 500		14	
Helsinki-Uusimaa	8 900	6 100	4 100	2 900	9 700	700		8	
Etelä-Suomi	6 600	5 400	1 700	1 100	6 400	-200		-4	
Länsi-Suomi	8 400	5 100	3 500	3 600	10 500	2 100		24	
Pohjois- ja Itä-Suomi	7 300	6 500	4 900	3 500	9 300	1 900		26	

**Liitetaulukko 8. Vaikeasti täytettävät avoimet työpaikat suuralueen (2012) mukaan 2011/I - 2012/I**

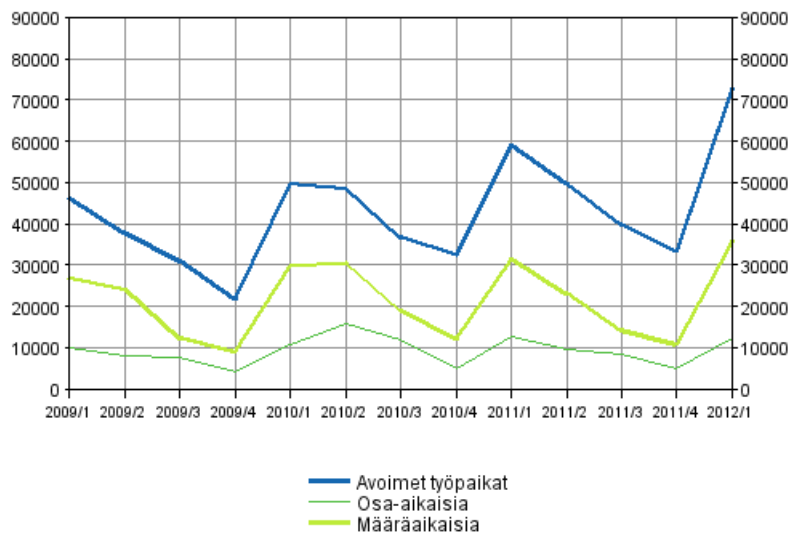
	Vuosi/Neljännes					Muutos		Muutos (%)	
	2011/I	2011/II	2011/III	2011/IV	2012/I	2011/I - 2012/I	2011/I - 2012/I	2011/I - 2012/I	2011/I - 2012/I
Suuralue									
Koko maa	21 100	20 000	17 500	15 100	24 500	3 400		16	
Helsinki-Uusimaa	8 200	6 400	6 700	5 800	9 600	1 400		17	
Etelä-Suomi	4 000	4 700	2 700	2 900	4 400	400		10	
Länsi-Suomi	5 200	4 100	3 800	3 200	5 600	400		8	
Pohjois- ja Itä-Suomi	3 700	4 700	4 300	3 400	4 900	1 200		31	

# Liitekuviot

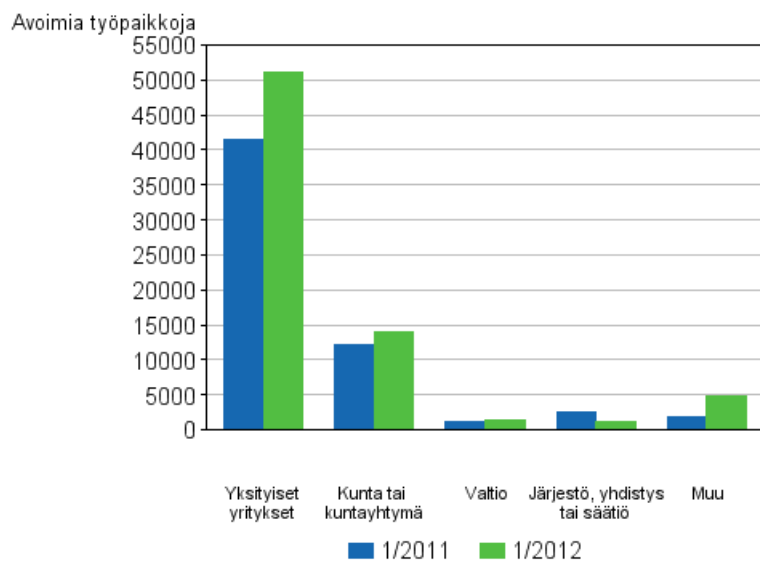
Liitekuvio 1. Avoimet työpaikat vuosineljänneksittäin



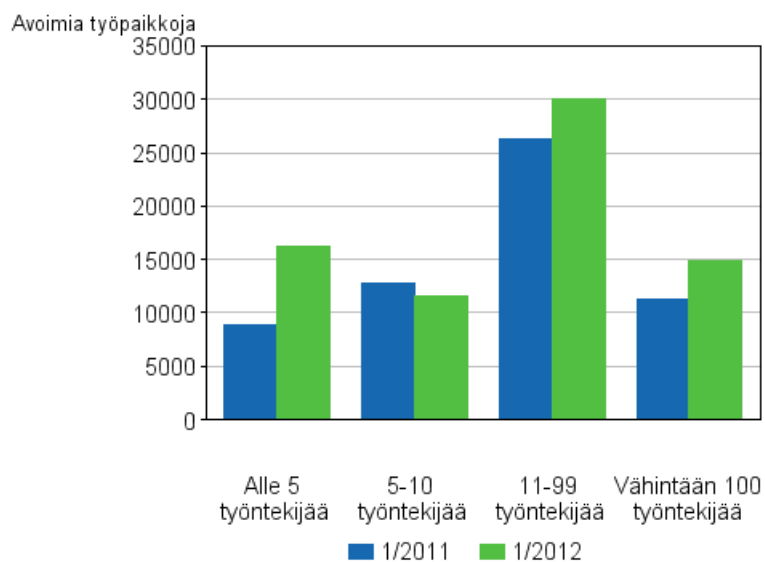
Liitekuvio 2. Avoimet työpaikat työsuhteen tyypin mukaan



### Liitekuvio 3. Avoimet työpaikat toimipaikan omistusmuodon mukaan

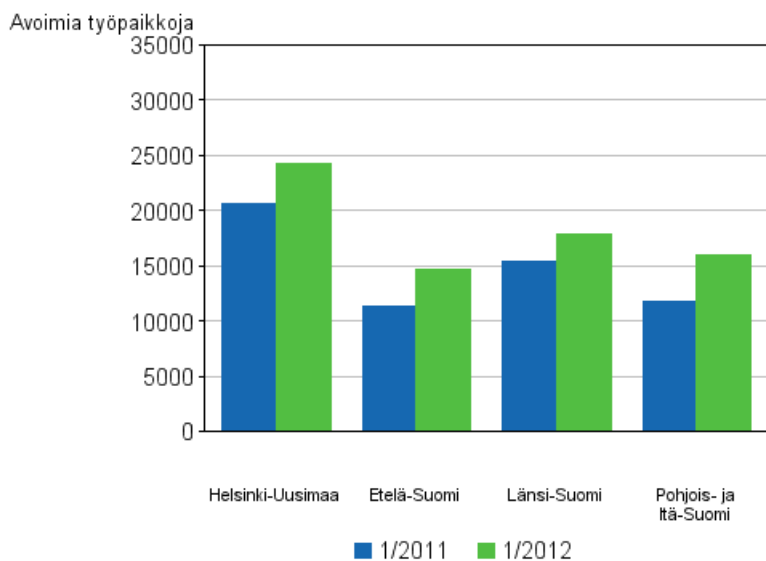


### Liitekuvio 4. Avoimet työpaikat toimipaikan koon mukaan

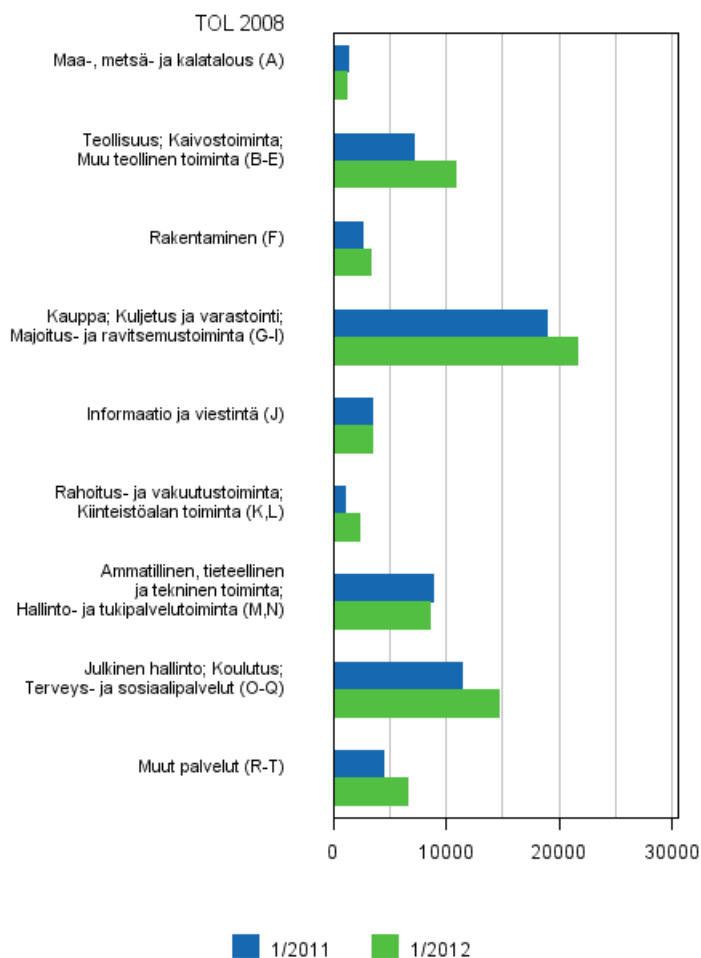




### Liitekuvio 5. Avoimet työpaikat suuralueen (2012) mukaan



### Liitekuvio 6. Avoimet työpaikat toimialan (TOL 2008) mukaan



# *Laatuseloste: Avoimet työpaikat*

## *1. Tilastotietojen relevanssi*

Avointen työpaikkojen tilasto perustuu otostutkimukseen, jonka avulla saadaan neljännesvuosittaista ja vuosittaista tietoja avoimista työpaikoista Suomessa. Avoimet työpaikat kuvaavat työvoiman kysyntää ja niiden määränmuutokset suhdannekehitystä työnantajien näkökulmasta. Lisäksi tutkimuksen avulla voidaan seurata työnantajien kokemia rekrytointivaikeuksia sekä työvoimapulan esiintymistä.

**Avoim työpaikka** voi olla joko kokonaan uusi työpaikka tai jo olemassa oleva työpaikka, jolla ei ole hoitajaa. Lisäksi avoimiin työpaikkoihin lasketaan ne lähitulevaisuudessa vapautuvat työpaikat, jotka työnantaja on ilmoittanut avoimiksi. Avoin työpaikka on täytettävä kolmen kuukauden kuluessa, paikka on oltava haettavissa myös toimipaikan ulkopuolisille ja työnantajan on pitänyt toimia aktiivisesti sopivan työntekijän löytämiseksi. Aktiivisia toimenpiteitä ovat mm. avoimen työpaikan ilmoittaminen työvoimatoimistoon, internet- ja lehti-ilmoittelu, sekä kontaktiverkoston käyttö.

Toimipaikan avoimiin työpaikkoihin ei lasketa sellaisia työpaikkoja, joihin otetaan palkaton harjoittelija tai esimerkiksi ulkopuolinen alihankkija tai urakoitsija. Avoimia työpaikkoja eivät myöskään ole ne työpaikat, jotka täytetään palkalliselta tai palkattomalta vapaalta palaavalla työntekijällä. Myöskään lyhytaikaisia alle kuukauden kestäviä sijoituksia ei lasketa toimipaikan avoimiin työpaikkoihin.

Tutkimuksen avulla kerättävien tietojen **viiteajankohta** on kunkin vuosineljänneksen viimeisen kuukauden ensimmäinen kalenteripäivä. Näin ollen tutkimuksen avulla saadaan tilannekatsaus työmarkkinoiden avoimista työpaikoista neljästi vuodessa viitepäivien ollessa maaliskuun, kesäkuun, syyskuun ja joulukuun ensimmäinen päivä.

Toimipaikoista kerättävät tiedot käsittelevät toimipaikan omistusmuotoa ja henkilöstömäärää sekä avointen työpaikkojen lukumäärää viiteajankohtana. Avoimena olevista työpaikoista tiedustellaan lisäksi laadullisia ominaisuuksia kuten osa-aikaisuutta ja määräaikaisuutta. Kiinnostuneita ollaan myös siitä, kuinka moni avoimista työpaikoista on vailla hoitajaa ja kuinka moni näistä vailla hoitajaa olevista työpaikoista aiotaan täyttää vasta myöhemmin. Työvoimapulan selvittämiseksi kysytään myös, kuinka monen viiteajankohtana avoimena olleen työpaikan täyttämässä toimipaikalla on ollut vaikeuksia.

Neljännesvuosittain on haastateltavana noin 2 500 toimipaikkaa, joilta tiedustellaan viiteajankohdan avointen työpaikkojen määrää ja niiden ominaisuuksia. Haastattelujen pohjalta luodaan kuva koko Suomen avoimista työpaikoista. Aloite tutkimuksen tekemiseksi on lähtöisin Euroopan unionin komission työllisyys- ja sosiaaliasian osastolta sekä Euroopan keskuspankista. Avointen työpaikkojen tilasto perustuu Euroopan parlamentin ja neuvoston asetukseen 453/2008. Tavoite on saada luotettavaa, säännöllistä, ajantasaista ja vertailukelpoista tietoa jäsenmaiden työmarkkinoiden avoimista työpaikoista sekä niiden rakenteellisista ominaisuuksista.

## *2. Tilastotutkimuksen menetelmäkuvaus*

Tutkimus suoritetaan otantatutkimuksena ja tutkimuksen perusjoukkoon kuuluvat Suomessa (ml. Ahvenanmaa) sijaitsevat toimipaikat. Toimipaikka on joko yksityisen yrityksen tai julkisen sektorin omistama, yhdessä paikassa sijaitseva ja pääasiassa yhdenlaisia tavaroita tai palveluja tuottava yksikkö. Toimialoista edustettuina ovat kaikki.

Otoksen poiminnassa kehikkona toimii Tilastokeskuksen yritys- ja toimipaikkarekisteri, joka sisältää noin 150 000 aktiivista toimipaikkaa, joissa henkilötyövuosina mitattu palkansaajien lukumäärä on vähintään yksi. Kehikosta on rajattu pois puolustusvoimien toimipaikat.

Otoskoko on noin 10 000 toimipaikkaa vuodessa jakautuen tasaisesti eri vuosineljänneksille. Otantamenetelmä on ositettu satunnaisotanta ja ositusmuuttujina käytetään toimipaikan kokoa sekä alueellista sijaintia. Ositekoot kiintiöidään Bankierin allokointimenetelmän avulla. Kiintiöinnissä hyödynnetään toimipaikkojen liikevaihdon hajonnan suuruutta sekä yhteenlaskettua henkilöstömäärää kussakin ositteessa.

Henkilöstömäärältään suurimmat toimipaikat (>100) on jaettu eri vuosineljänneksille siten, että ne tulevat kaikki mukaan tutkimukseen kerran vuodessa. Henkilöstömäärältään pienempien toimipaikkojen osalta hyödynnetään rotatoivaa paneeliasetelmaa, jossa osa edellisen vuoden toimipaikoista vapautetaan. Yksittäinen alle 100 henkilön toimipaikka voi olla mukana tutkimuksessa yhtäjaksoisesti enintään neljä kertaa vuoden välein, minkä jälkeen se korvataan uudella kohteella.

Tiedot kunkin vuosineljänneksen noin 2500 otostoimipaikasta kerätään Tilastokeskuksen puhelinhaastatteluyksikössä (CATI-keskuksessa). Lisäksi vuoden 2006 ensimmäisestä neljänneksestä alkaen on tutkimuskohteille annettu mahdollisuus vastata haastatteluun myös web-lomakkeen avulla. Vuonna 2011 web-lomakkeella haastateltuja oli noin 36 prosenttia kaikista tutkimuskohteista.

Toimipaikasta pyritään haastattelemaan henkilöä, joka tietää parhaiten kyseisen toimipaikan rekrytoinneista. Henkilöstömäärältään pienemmissä toimipaikoissa kyseinen henkilö on useimmiten yrittäjä/johtaja ja suuremmissa toimipaikoissa joudutaan yleensä ottamaan yhteyttä johonkin henkilöstöhallinnon työntekijään. Haastattelu on kestoaltaan lyhyt ja saman haastattelun yhteydessä kerätään tiedot myös työministeriön Työvoimapaikalliset-tutkimukseen.

Saatu otos painotetaan siten, että estimoidut tulokset kuvaavat koko Suomen avointen työpaikkojen lukumäärää kunakin viiteajankohtana. Otoksen avulla estimoidaan sekä avointen työpaikkojen kokonaislukumäärät että työpaikkojen määrään suhteutetut avointen työpaikkojen astetta kuvaavat suhdeluvut. Koko maan tilannetta kuvaavien tulosten lisäksi lukuja estimoidaan myös eri alue-, yrityskoko- ja toimialatasoilla.

### **3. Tietojen oikeellisuus ja tarkkuus**

Otantatutkimuksen luonteesta johtuen saadut tulokset sisältävät otanta-asetelmasta johtuvaa otantavirhettä. Tämän otostutkimuksissa esiintyvän satunnaisvaihtelun suuruutta voidaan arvioida estimaattien keskivirheiden kautta. Keskivirheen avulla voidaan tutkimuksen kullekin tulosluvulle laskea luottamusväli, joka tietyllä todennäköisyydellä peittää estimoitavan parametrin todellisen arvon. Keskivirheet raportoidaan ainakin tärkeimpien estimaattien osalta. Lisäksi otantatutkimuksissa saattaa esiintyä otanta-asetelmasta riippumatonta harhaa johtuen esimerkiksi vastauskadosta tai otoskehikon yli- tai alipeitosta, jonka eliminoimiseksi painotus- ja estimointimenetelmiä kehitetään sekä käytettyä otoskehikkoa päivitetään säännöllisesti.

Myös kerätyn aineiston editointivaiheessa tehdään joitakin laadunparannustoimenpiteitä. Aineiston havaintoarvot tarkastetaan ja korjataan mahdollisimman oikeiksi. Myös yksittäisten arvojen keskinäinen loogisuus ja yhteensopivuus tarkistetaan. Tässä vaiheessa myös joitakin puuttuvia arvoja imputoidaan käyttäen hyväksi aineiston muiden samankaltaisten toimipaikkojen antamia tietoja. Lisäksi selvästi poikkeavien arvojen vaikutusta estimoitaviin lukumääriin rajoitetaan pienentämällä niiden painoa.

Esitettävät tulokset eivät ole kausitasoitettuja. Työmarkkinoiden avointen työpaikkojen lukumäärässä on kuitenkin havaittavissa vuodenaikasta johtuvaa vaihtelua, mistä johtuen peräkkäisten vuosineljännesten lukuja vertaamalla ei voida tehdä johtopäätöksiä työvoiman kysynnän trendistä eikä sen mahdollisista muutoksista. Avointen työpaikkojen trendin kuvaamiseksi tutkimuksen on syytä verrata peräkkäisten vuosien vastaavien neljännesten estimaatteja toisiinsa.

**Taulukko 1. Esimerkki neljännesvuosiestimaattien tarkkuudesta: Avoimet työpaikat 2012, 1. neljännes**

		Estimaatti	95 %:n luottamusväli	Keskivirhe	Suhteellinen keskivirhe (%)
Avoimet työpaikat	Yhteensä	72 000	± 8 400	4 300	5,9
Työnantaja	Yksityinen yritys	51 200	± 7 500	3 800	7,5
	Kunta tai kuntayhtymä	13 900	± 3 100	1 600	11,4
	Valtio	1 400	± 800	400	31,7
	Järjestö, yhdistys tai säätiö	1 200	± 600	300	25,3
	Jokin muu	4 900	±2 700	1 400	27,7
Henkilöstömäärä	1–4	16 200	± 5 000	2 500	15,6
	5–10	11 600	± 3 500	2 300	15,2
	11–99	30 000	± 4 500	2 300	7,7
	100 tai enemmän	14 800	± 3 600	1 800	12,3
Suuralue (2012)	Helsinki-Uusimaa	24 200	± 5 000	2 600	10,5
	Etelä-Suomi	14 600	± 4 000	2 000	13,9
	Länsi-Suomi	17 800	± 4 000	2 000	11,5
	Pohjois- ja Itä-Suomi	16 000	± 3 600	1 900	11,6
Toimiala (TOL 2008)	A	1 200	± 1 100	500	45,3
	B - E	10 900	± 3 900	2 000	18,3
	F	3 300	± 1 900	900	29,0
	G - I	21 600	± 4 700	2 400	11,2
	J	3 500	± 1 700	900	25,6
	K, L	2 300	± 2 200	1 100	47,7
	M, N	8 600	± 3 000	1 600	18,1
	O - Q	14 600	± 2 800	1 400	9,9
	R - T	6 600	± 3 200	1 700	24,9

#### 4. Julkaistujen tietojen ajantasaisuus ja oikea-aikaisuus

Avointen työpaikkojen tilaston tuloksia julkaistaan neljännesvuosittain. Julkaistavat tiedot ovat lopullisia. Tiedot julkaistaan noin viiden viikon kuluttua neljänneksen päättymisestä.

#### 5. Tietojen saatavuus ja läpinäkyvyys/selkeys

Avointen työpaikkojen tilaston tulokset julkaistaan Suomen virallisen tilaston Työmarkkinat-sarjassa.

Avointen työpaikkojen tutkimusaineistoa ei luovuteta tunnistettavassa muodossa Tilastokeskuksen ulkopuolelle (Tilastolaki 280/2004). Aineiston luovuttaminen on mahdollista ainoastaan erillisen käyttöluvapäätöksen perusteella ja tunnistetiedot poistettuna tieteellistä tutkimusta ja tilastollisia selvityksiä varten. Avointen työpaikkojen tutkimuksen tiedot suojataan Tilastokeskuksen tietosuojaohjeessa määritellyn suojausluokan mukaan.

[http://tilastokeskus.fi/meta/rekisteriselosteet/rekisteriseloste\\_avointentyopaikkojentutkimus.html](http://tilastokeskus.fi/meta/rekisteriselosteet/rekisteriseloste_avointentyopaikkojentutkimus.html)

Tietopalvelu [tyovoimatutkimus@tilastokeskus.fi](mailto:tyovoimatutkimus@tilastokeskus.fi) ja puh. (09) 1734 3763.

#### 6. Tilastojen vertailukelpoisuus

Neljännesvuosittainen Avointen työpaikkojen tutkimusta on tehty vuoden 2002 ensimmäisestä neljänneksestä alkaen. Tilasto on vertailukelpoinen alkaen vuodesta 2003.

Vuonna 2006 tiedonantajille annettiin mahdollisuus vastata tutkimukseen puhelinhaastattelun rinnalla myös web-lomakkeella. Tehdyn menetelmävertailututkimuksen perusteella tilaston aikasarjat ovat vertailukelpoisia tiedonkeruu-uudistuksesta huolimatta.

Vuodesta 2009 alkaen, Eurostatin suosituksesta, avointen työpaikkojen keskimääräinen vuosiestimaatti on laskettu neljännesvuosiestimaattien keskiarvona. Statfin-tietokannan vuosikeskiarvot noudattavat tätä laskentatapaa. Ennen vuotta 2009 Avointen työpaikkojen tilaston vuosiestimaateille on laskettu uudestaan painot yhdistetyn aineistoon perusteella. Tuolloin ero neljännesvuosiestimaattien keskiarvoon on ollut 1-5 prosenttia.

## **7. Selkeys ja eheys/yhtenäisyys**

Myös työ- ja elinkeinoministeriö julkaisee avointen työpaikkojen tilastoa Suomessa. Menetelmä-, määritelmä- ja tuotantoeroista johtuen työministeriön ja Tilastokeskuksen avointen työpaikkojen lukumäärät eivät ole vertailukelpoisia. Keskeinen ero tilastojen välillä on, että työministeriön työnvälitystilastoon sisältyvät vain ne avoimet työpaikat, jotka työnantajat ovat ilmoittaneet työvoimatoimistoihin. Tilastokeskuksen luvut puolestaan perustuvat otantatutkimukseen ja kattavat sekä työvoimatoimistoihin ilmoitetut että ilmoittamatta jätetyt avoimet työpaikat. Toisaalta yritys- ja toimipaikkarekisterin rakenteesta ja tiedonkeruumenetelmästä johtuen eivät Tilastokeskuksenkaan luvut ole täysin kattavia. Tutkimus ei kata maanpuolustuksen tai yksityisten työnantajakotitalouksien avoimia työpaikkoja. Lisäksi toimipaikan palkansaajien lukumäärälle asetettu yhden henkilötövuoden kriteeri ja lyhytaikaisten sijaisuuksien jättäminen pois toimipaikan avoimista työpaikoista johtavat siihen, että osa avoimista työpaikoista voi olla ilmoitettu työvoimatoimistoihin, vaikkakin Tilastokeskuksen tutkimuksen ulottumattomissa. Tilastokeskuksen avointen työpaikkojen tutkimus ei siten pyri korvaamaan työministeriön avointen työpaikkojen tilastoa ja näitä kahta tilastoa onkin tarkasteltava lähinnä toisiaan täydentävinä työvoiman kysynnän mittareina.

### Lisätietoja

Antti Halmetoja (09) 1734 3763

Vastaava tilastojohtaja:

Riitta Harala

tyovoimatutkimus@tilastokeskus.fi

www.tilastokeskus.fi

Lähde: Avoimet työpaikat 2012, 1. neljännes. Tilastokeskus

Asiakaspalaute: [www.tilastokeskus.fi/palaute](http://www.tilastokeskus.fi/palaute)

---

Tietopalvelu, Tilastokeskus  
puh. 09 1734 2220  
[www.tilastokeskus.fi](http://www.tilastokeskus.fi)

Julkaisutilaukset, Edita Publishing Oy  
puh. 020 450 05  
[asiakaspalvelu.publishing@edita.fi](mailto:asiakaspalvelu.publishing@edita.fi)  
[www.editapublishing.fi](http://www.editapublishing.fi)

ISSN 1796-0479  
= Suomen virallinen tilasto  
ISSN 1798-2251 (pdf)