

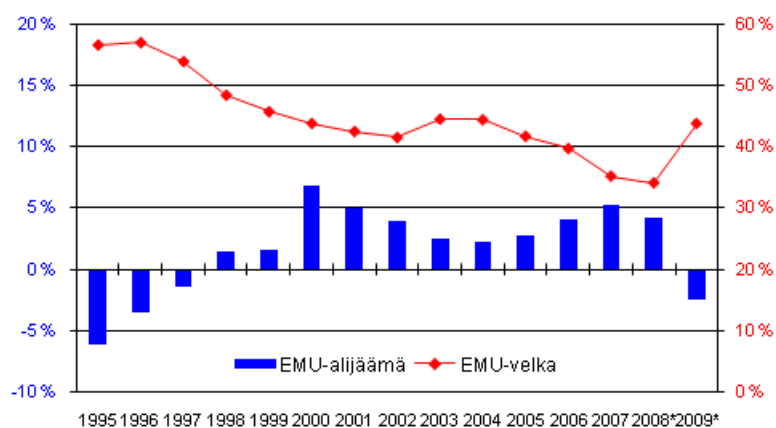
Julkisyhteisöjen alijäämä ja bruttovelka EMU-kriteerien mukaisina 2009

Tarkistetut julkisen talouden alijäämä- ja velkatiedot vuodelta 2009 ilmestyneet

Korjaus: Julkistusta korjattu 1.10.2010. Korjattu sana merkitty punaisella. Oli aiemmin nousi.

Tilastokeskuksen tarkistettujen ennakkotietojen mukaan julkisyhteisöjen alijäämä oli 4,3 miljardia euroa eli 2,5 prosenttia suhteessa BKT:hen vuonna 2009, kun vuotta aikaisemmin julkisyhteisöt olivat ylijäämäisiä 4,2 prosenttia suhteessa bruttokansantuotteeseen. Vuonna 2009 julkisyhteisöjen rahoitusasema heikkeni yhteensä 12,0 miljardia euroa. Valtiosektorin vuoden 2008 ylijäämä (1,1 mrd.) kääntyi 7,9 miljardin euron alijäämäksi. Kuntasektori pysyi edelleen alijäämäisenä, vuoden 2009 alijäämän ollessa 0,8 miljardia euroa. Sosiaaliturvarahastojen ylijäämä pieneni 7,4 miljardista eurosta 4,4 miljardiin euroon.

Suomen julkisyhteisöjen EMU-alijäämä (-) ja -velka, suhteessa BKT:hen



Julkisyhteisöjen EMU-velan määrä kasvoi 12,1 miljardilla eurolla 75,1 miljardiin euroon vuoden 2009 aikana. Valtion velka kasvoi 10,8 miljardia ja kuntien velka kasvoi 1,3 miljardia euroa. EMU-velan suhde BKT:hen kasvoi samalla 43,8 prosenttiin edellisvuoden 34,1 prosentista.

Verrattuna maaliskuussa 2010 julkaistuihin vuoden 2009 ennakkotietoihin julkisyhteisöjen yhteenlaskettu alijäämä kasvoi n. 0,6 miljardilla eurolla eli 0,3 prosenttia suhteessa BKT:hen. Tähän vaikutti eniten maksettujen sosiaalietuuksien tarkentuminen ylöspäin alkuvuoden arviosta. Julkisyhteisöjen velka puolestaan **laski** 0,1 miljardia euroa ennakkotietoihin nähden.

Tiedot käyvät ilmi Tilastokeskuksen EU-komissiolle syyskuussa raportoimista tiedoista.

Sisällys

Taulukot

Liitetaulukot

Liitetaulukko 1. Julkisyhteisöjen EMU-alijäämä 1995-2009.....	4
Liitetaulukko 2. Julkisyhteisöjen EMU-velka 1995-2009.....	4
Liitetaulukko 3. Julkisyhteisöjen bruttovelka ja EMU-velka, mrd. euroa 1995-2009.....	5
Laatuseloste: Julkisyhteisöjen alijäämä ja bruttovelka EMU-kriteerien mukaisina.....	6

Liitetaulukot

Liitetaulukko 1. Julkisyhteisöjen EMU-alijäämä 1995-2009¹⁾

	Miljoonaa euroa				Prosenttia BKT:sta			
	Valtio	Paikallishallinto	Sosiaaliturva- rahastot	Yhteensä	Valtio	Paikallishallinto	Sosiaaliturva- rahastot	Yhteensä
1995	-10 865	1 281	3 671	-5 913	-11,3	1,3	3,8	-6,2
1996	-7 663	938	3 226	-3 499	-7,7	0,9	3,3	-3,5
1997	-4 002	-603	3 077	-1 528	-3,7	-0,6	2,9	-1,4
1998	-1 745	-313	3 809	1 751	-1,5	-0,3	3,3	1,5
1999	-1 445	-243	3 593	1 905	-1,2	-0,2	2,9	1,6
2000	3 502	204	5 325	9 031	2,7	0,2	4,0	6,8
2001	2 015	-661	5 555	6 909	1,4	-0,5	4,0	5,0
2002	1 348	-587	4 928	5 689	0,9	-0,4	3,4	4,0
2003	322	-1 069	4 297	3 550	0,2	-0,7	3,0	2,4
2004	205	-1 262	4 558	3 501	0,1	-0,8	3,0	2,3
2005	368	-1 230	5 115	4 253	0,2	-0,8	3,3	2,7
2006	-130	-611	7 386	6 645	-0,1	-0,4	4,5	4,0
2007	1 736	-326	7 904	9 314	1,0	-0,2	4,4	5,2
2008*	1 091	-722	7 419	7 788	0,6	-0,4	4,0	4,2
2009*	-7 891	-591	4 421	-4 261	-4,6	-0,5	2,6	-2,5

1) * Ennakkotieto

Liitetaulukko 2. Julkisyhteisöjen EMU-velka 1995-2009¹⁾

	Miljoonaa euroa				Prosenttia BKT:sta			
	Valtio	Paikallishallinto	Sosiaaliturva- rahastot	Yhteensä	Valtio	Paikallishallinto	Sosiaaliturva- rahastot	Yhteensä
1995	50 511	3 774	67	54 351	52,7	3,9	0,1	56,6
1996	52 988	3 454	15	56 458	53,4	3,5	0,0	57,0
1997	54 633	3 216	9	57 858	50,8	3,0	0,0	53,9
1998	53 125	3 263	27	56 414	45,4	2,8	0,0	48,4
1999	52 740	3 073	43	55 887	43,0	2,5	0,0	45,7
2000	54 469	3 414	9	57 892	41,2	2,6	0,0	43,8
2001	55 575	3 556	10	59 142	39,9	2,6	0,0	42,5
2002	55 458	4 061	48	59 567	38,6	2,8	0,0	41,5
2003	59 713	5 017	48	64 778	41,1	3,5	0,0	44,5
2004	61 676	5 896	15	67 587	40,5	3,9	0,0	44,4
2005	58 565	7 086	1	65 652	37,3	4,5	0,0	41,7
2006	57 934	7 761	1	65 696	35,0	4,7	0,0	39,7
2007	55 058	8 166	1	63 225	30,6	4,5	0,0	35,2
2008*	54 550	8 471	1	63 015	29,5	4,6	0,0	34,1
2009*	65 320	9 764	1	75 085	38,1	5,7	0,0	43,8

1) * Ennakkotieto

Liitetaulukko 3. Julkisyhteisöjen bruttovelka ja EMU-velka, mrd. euroa 1995-2009¹⁾

	1995	1996	1997	1998	1999	2000	2001	2002	2003	2004	2005	2006	2007	2008*	2009*
A. Bruttovelka	72,6	77,2	80,0	80,6	77,8	73,4	71,4	70,4	72,1	73,3	71,0	70,3	68,0	68,0	79,6
- muutos, mrd. euroa	7,9	4,6	2,8	0,6	-2,7	-4,5	-2,0	-1,0	1,7	1,3	-2,4	-0,7	-2,2	-0,1	11,6
- prosenttia BKT:sta	75,6	77,9	74,6	69,1	63,7	55,5	51,3	49,5	49,5	48,2	45,1	42,4	37,9	36,8	46,5
B. Julkisyhteisöjen sisäiset velat	18,2	20,7	22,1	24,1	21,9	15,5	12,2	10,8	7,3	5,7	5,3	4,6	4,9	5,0	4,5
- muutos, mrd. euroa	4,5	2,5	1,4	2,0	-2,2	-6,5	-3,3	-1,4	-3,6	-1,6	-0,4	-0,7	0,3	0,1	-0,4
A-B. EMU-velka	54,4	56,5	57,9	56,4	55,9	57,9	59,1	59,6	64,8	67,6	65,7	65,7	63,2	63,0	75,1
- prosenttia BKT:sta	56,6	57,0	53,9	48,4	45,7	43,8	42,5	41,5	44,5	44,4	41,7	39,7	35,2	34,1	43,8
- muutos, mrd. euroa	3,4	2,1	1,4	-1,4	-0,5	2,0	1,2	0,4	5,2	2,8	-1,9	0,0	-2,5	-0,2	12,1

1) * Ennakkotieto

Laatuseloste: Julkisyhteisöjen alijäämä ja bruttovelka EMU-kriteerien mukaisina

1. Tilastotietojen relevanssi

Tilasto sisältää tietoja Suomen julkisen talouden alijäämästä ja velasta. EU:n jäsenmaat raportoivat EU-komissiolle kahdesti vuodessa nk. EMU-alijäämä- ja velkatiedot, joita käytetään EU:n vakaus- ja kasvusopimuksen yhteydessä arvioitaessa jäsenmaiden julkisen talouden tilaa. Raportointi on osa niin kutsuttua liiallisten alijäämien menettelyä. Alijäämäraportointi perustuu EU:n kansantalouden tilinpitojärjestelmään EKT 1995 ja erilliseen EU:n asetukseen (3605/93, muutettu viimeksi asetuksella 2103/2005). Eri maiden toimittamat tiedot ovat keskenään vertailukelpoisia. Tietojärjestelmä sisältää tietoja Suomen julkisyhteisöjen alijäämästä ja bruttovelasta ja niiden muutokseen vaikuttaneista tekijöistä sekä tietoja valtion, kuntasektorin ja sosiaaliturvarahastojen EMU-alijäämien ja budjettialijäämien eroista. Käytetyt luokitukset: Euroopan tilinpitojärjestelmä EKT 1995; Eurostat 1995 Sektoriluokitus 2000; Käsikirjoja 5, Tilastokeskus Rahoitusvaadeluokitus 1996; Käsikirjoja 6, Tilastokeskus. Tilaston taustalla olevien julkisen talouden tilastojen laadintaan vaikuttaa keskeisesti myös ESA-95 Alijäämä- ja velkamanuaali sekä Eurostatin erillispäätökset tiettyjen julkiseen talouteen liittyvien operaatioiden käsittelystä

2. Tilastotutkimuksen menetelmäkuvaus

Tilasto on pääasiassa muista tilastoista johdettu tilasto. Raportin laadinnassa käytetään tietolähteenä lähinnä kansantalouden tilinpidon ja rahoitustilinpidon julkisyhteisöjä koskevia tietoja. Täydentävinä lähteinä käytetään mm. Valtiokonttorin raportteja, kuntien ja kuntayhtymien talous- ja toimintatilastoa ja sosiaaliturvarahastojen tilinpäätöksiä.

3. Tietojen oikeellisuus ja tarkkuus

Alijäämä- ja velkalukujen laatuun kohdistuu tarkkaa seuranta EU:n komission taholta. Koska tilasto on pääasiassa muista tilastoista johdettu tilasto, sen lähdetilastojen laadulla on ratkaiseva merkitys tilaston luotettavuuden kannalta. Tiedot pohjautuvat suurelta osin kansantalouden tilinpidon ja rahoitustilinpidon tietoihin, joten esimerkiksi bkt-suhdeluvut muuttuvat aina bruttokansantuotteen tarkentuessa. Alijäämä- ja velkatietojen osalta lähdetilastojen laadinnassa käytetty aineisto koostuu pääosin julkisyhteisöjen tilinpäätösaineistoista ja hallinnollisista aineistoista. Alipeittoa ei juuri esiinny, koska lähes kaikki päätietolähteet perustuvat totaaliaineistoihin. Ennakkojulkistuksessa (helmi-maaliskuun vaihe) lopullisia tietoja ei ole juurikaan käytettävissä, joten tarkkuustaso on tällöin alempi kuin myöhemmissä julkistuksissa.

4. Julkaistujen tietojen ajantasaisuus ja oikea-aikaisuus

Edellistä vuotta koskevat ennakkotiedot valmistuvat helmikuun lopussa ja tiedot tarkentuvat syyskuun lopussa. Tiedot raportoidaan EU:n komissiolle kahdesti vuodessa (maaliskuun lopussa ja syyskuun lopussa). Tiedot julkistetaan 1.3. mennessä (alijäämä- ja velkatasojen osalta; varsinaiset EU:n komissiolle raportoidut tiedot julkistetaan raportointiajankohtana 31.3. mennessä) ja 30.9. mennessä. Tiedot ovat ennakkollisia siihen saakka, kunnes kansantalouden tilinpidon tiedot ovat lopullisia eli kaksi vuotta tilastovuoden päättymisen jälkeen. Tiedot voivat muuttua tämän jälkeenkin menetelmämuutoksista johtuvien aikasarjatarjontien yhteydessä

5. Tietojen saatavuus ja läpinäkyvyys/selkeys

Tilaston tiedot julkaistaan kaksi kertaa vuodessa tilaston kotisivulla Julkinen talous -aihealueella. EU:n komissiolle laaditun alijäämä- ja velkaraportin sisältö julkaistaan tilaston kotisivuilla. Raportti sisältää myös Valtiovarainministeriön tuottamat ennustetiedot kuluvan vuoden julkisesta alijäämästä ja velasta.

Lisäksi Euroopan Unionin tilastovirasto Eurostat julkaisee tilaston tiedot kotisivuillaan. Kuvaus tilaston laadinnassa käytetyistä menetelmistä on julkaistu tilaston kotisivuilla.

6. Tilastojen vertailukelpoisuus

Sekä EMU-alijäämästä että -velasta on saatavissa aikasarja vuodesta 1975 lähtien. Aikasarjat ovat pääosin vertailukelpoisia vuodesta toiseen. Poikkeuksena tästä on mm. swap-sopimuksiin liittyvien nettokorkomaksujen käsittely, ks. alempana.

7. Selkeys ja eheys/yhtenäisyys

EMU-alijäämä vastaa kansantalouden tilinpidossa (EKT95) laskettua julkisyhteisöjen nettoluotonottoa/-antoa lukuun ottamatta swap- ja korkoterminisopimuksiin liittyviä nettokorkomaksuja, jotka EMU-alijäämäraportoinnissa kirjataan korkomenoihin (alijäämään), mutta kansantalouden tilinpidossa johdannaisvelan muutoksiksi (ei vaikuta alijäämään). Suomen kansantalouden tilinpidossa em. nettokorkomaksut on poistettu tilinpidon mukaisista valtion koroista tilastovuodesta 2003 alkaen. Tätä ennen raportoitu EMU-alijäämä vastaa suoraan kansantalouden tilinpidon alijäämää. Swap-nettokorkomaksujen käsittelyä tarkennettiin syyskuun 2007 julkistuksessa siten, että swap-sopimusten ennaaikaisista purkamisista saadut ja maksetut korvaukset jaksotetaan sopimusten alkuperäiselle voimassaoloajalle. EMU-velkakäsite poikkeaa EKT95:stä sekä arvotuksen että kattavuuden osalta. EKT95:n mukaisessa rahoitustilinpidossa rahoitusvarat ja velat arvotetaan markkina-arvoon, sen sijaan EMU-velka arvotetaan nimellisarvoon. EKT95:n mukaisista rahoitusvaateista johdannaisia, kauppaluottoja ja siirtovelkoja ei huomioida velan kannassa, mutta ne otetaan huomioon velan muutokseen vaikuttavina erinä.

Lisätietoja

Mika Sainio (09) 1734 2686

Mira Lehmuskoski (09) 1734 2708

Vastaava tilastojohtaja:

Ari Tyrkkö

rahoitus.tilinpito@tilastokeskus.fi

www.tilastokeskus.fi

Asiakaspalaute: www.tilastokeskus.fi/palaute