

# Den offentliga sektorns utgifter efter ändamål

2012

---

## Den offentliga sektorns totala utgifter i förhållande till bruttonationalprodukten ökade år 2012

År 2012 var den offentliga sektorns utgifter i förhållande till bruttonationalprodukten 56,7 procent. År 2011 var de 55,1 procent. Den offentliga sektorns totala utgifter ökade med 4,8 procent från år 2011 och uppgick till totalt 109,1 miljarder euro. De största utgifterna hade ändamålsgrupperna socialt skydd samt hälso- och sjukvård, vars sammanlagda utgifter utgjorde mer än hälften av den offentliga sektorns totala utgifter.

## Konsoliderade totalutgifter efter ändamål, den offentliga sektorn 2011–2012\*

Ändamål	År	Miljon euro	BNP-förhållande, %
G0 Ändamål, totalt	2011	104 049	55,1
	2012	109 071	56,7
G01 Allmän offentlig förvaltning	2011	13 827	7,3
	2012	14 280	7,4
G02 Försvar	2011	2 753	1,5
	2012	3 108	1,6
G03 Samhällskydd och rättsskipning	2011	2 825	1,5
	2012	2 933	1,5
G04 Näringslivfrågor	2011	9 129	4,8
	2012	9 329	4,9
G05 Miljöskydd	2011	471	0,2
	2012	486	0,3
G06 Bostadsförsörjning och samhällsutveckling	2011	1 012	0,5
	2012	871	0,5
G07 Hälsa- och sjukvård	2011	14 841	7,9
	2012	15 743	8,2
G08 Fritidsverksamhet, kultur och religion	2011	2 336	1,2
	2012	2 419	1,3
G09 Utbildning	2011	12 074	6,4
	2012	12 213	6,3
G10 Social trygghet	2011	44 781	23,7
	2012	47 689	24,8

Den största ändamålsgruppen för offentliga utgifter år 2012 var socialt skydd, vars utgifter uppgick till 47,7 miljarder euro, dvs. 24,8 procent i förhållande till BNP. Den näst största utgiftsgruppen var hälso- och sjukvård, vars totala utgifter uppgick till 15,7 miljarder euro och 8,2 procent i förhållande till BNP. Mest ökade utgifterna för socialt skydd, med totalt 2,9 miljarder euro. Största delen av ökningen av utgifterna för socialt skydd förklaras av en ökning av transfereringarna med anknytning till ålderdom, dvs. pensionerna.

Den största undergruppen var fortfarande ålderdom, vars största utgiftspost är utbetalda arbetspensioner. Den näst största undergruppen var sjukdom och funktionshinder. Mest ökade utgifterna för ändamålsgruppen ålderdom och utgifterna för öppen- och institutionsvård inom hälso- och sjukvård. Utgifterna minskade också något för flera undergrupper, t.ex. för bostadsförsörjning, jordbruk, skogsbruk och fiske samt för verkställande och lagstiftande organ.

Av den offentliga sektorns konsoliderade totala utgifter var 27 procent utgifter för statsförvaltningen. Lokalförvaltningens andel var 40 procent. Socialskyddsfondernas andel av de konsoliderade totala utgifterna var 32 procent.

Konsumtionsutgifterna ökade med 4,7 procent och uppgick till 48,3 miljarder euro. I förhållande till BNP var konsumtionsutgifterna 25,1 procent. Den största ändamålsgruppen inom konsumtionsutgifterna var hälso- och sjukvård. Konsumtionsutgifterna beskriver de löpande utgifter som åsamkas den offentliga sektorn av produktionen av tjänster.

Med den offentliga sektorns totala utgifter avses här den offentliga sektorns konsoliderade totala utgifter. Kapitalutgifter, kapitaltransfereringar och andra löpande transfereringar inom den offentliga sektorn har eliminerats från de konsoliderade totalutgifterna. Eftersom de totala utgifterna till sin natur är bruttoutgifter, omfattar de t.ex. anskaffningar som kommunerna gjort från egna affärsverk. Dessa anskaffningar ingår

på motsvarande sätt i sektorns totala inkomster. Till den offentliga sektorn hör staten, lokalförvaltningen, arbetspensionsanstalter och övriga socialskyddsfonder.

## *Innehåll*

1. Översikt över offentliga utgifter efter ändamål 2012.....	5
1.1 Den offentliga sektorns utgifter efter sektor.....	5
1.2 Konsumtionsutgifterna beskriver löpande utgifter inom produktionen av tjänster.....	5
1.3 Den största andelen av de löner som den offentliga sektorn betalar ut hänför sig till hälso- och sjukvård.....	6
2. Det är svårt att jämföra totala utgifter .....	7
3. Ändringar i tidsserien.....	8

### *Tabeller*

Tabell 1. Nyckeltal för den offentliga sektorn i europeiska länder år 2012 .....	8
--	---

#### **Tabellbilagor**

Tabellbilaga 1. Konsoliderade totalutgifter efter ändamål, den offentliga sektorn 2012.....	9
---	---

### *Figurer*

Figur 1. Den offentliga sektorns konsumtionsutgifter efter ändamål i förhållande till bruttonationalprodukten åren 1992–2012* .....	6
---	---

Figur 2. Löner och arvoden som den offentliga sektorn betalat ut efter ändamål i förhållande till BNP 1990–2012*.....	7
---	---

#### **Figurer**

Figurbilaga 1. Konsoliderade totalutgifter efter ändamål, den offentliga sektorn 1990–2012*.....	11
--	----

# ***1. Översikt över offentliga utgifter efter ändamål 2012***

Den offentliga sektorns totala utgifter uppgick till 109,1 miljarder euro år 2012. De ökade med 5 miljarder euro från år 2011, dvs. med 4,8 procent. Utgifterna i förhållande till BNP var 56,7 procent och ökade med 1,6 procentenheter. Förhållandet ökade, eftersom ökningen av offentliga utgifter i löpande priser (4,8 %) var snabbare än tillväxten av bruttonationalprodukten i löpande priser (1,9 %).

Den största ändamålsgruppen för de totala utgifterna var socialt skydd, där utgifterna uppgick till 47,7 miljarder euro. De näst största ändamålsgrupperna var liksom året innan hälso- och sjukvård, allmän offentlig förvaltning och utbildning. Utgifterna ökade mest från året innan inom ändamålsgruppen socialt skydd.

Socialt skydd delas in i nio undergrupper, av vilka de största är ålderdom (utgifterna 22,6 miljarder euro), sjukdom och funktionshinder (9,2 miljarder euro) samt familjer och barn (6,6 miljarder euro). Utgifterna för ålderdom ökade med 8,5 procent, dvs. med 1,8 miljarder euro från året innan. Utgifterna för ändamålsgruppen ålderdom hade liksom året innan ökat mest.

## ***1.1 Den offentliga sektorns utgifter efter sektor***

Den offentliga sektorn är indelad i tre sektorer: statsförvaltningen, lokalförvaltningen och socialskyddsfonderna som omfattar arbetspensionsanstalterna och de övriga socialskyddsfonderna. Med lokalförvaltningen avses främst kommuner och samkommuner. Universiteten ingår i statsförvaltningen. Utgifterna inom den offentliga sektorns undersektorer kan granskas som icke-konsoliderade eller konsoliderade. Då utgifterna konsolideras elimineras löpande transfereringar, kapitaltransfereringar och kapitalutgifter mellan undersektorerna. Vanligtvis granskas den offentliga sektorns totala utgifter sammanlagt som konsoliderade och undersektorernas utgifter som icke-konsoliderade.

År 2012 ökade socialskyddsfondernas icke-konsoliderade totala utgifter med 6,1 procent från året innan, då ökningen främst berodde på en ökning av arbetspensionsanstalternas pensionsutgifter. Lokalförvaltningen utgifter ökade med 4,9 procent och statsförvaltningens utgifter med 3,8 procent. Lokalförvaltningens totala utgifter ökade mest inom hälso- och sjukvård samt socialt skydd. Av undergrupperna inom socialt skydd ökade utgifterna för tjänster vid sjukdom och funktionshinder samt för familjer och barn. Inom statsförvaltningen var tillväxten snabb inom utgifterna för försvar och socialt skydd. Av ökningen av utgifterna för socialt skydd inom statsförvaltningen var största delen transfereringar till andra offentliga sektorer. Utgifterna för försvar ökade på grund av de anskaffningar som gjordes år 2012.

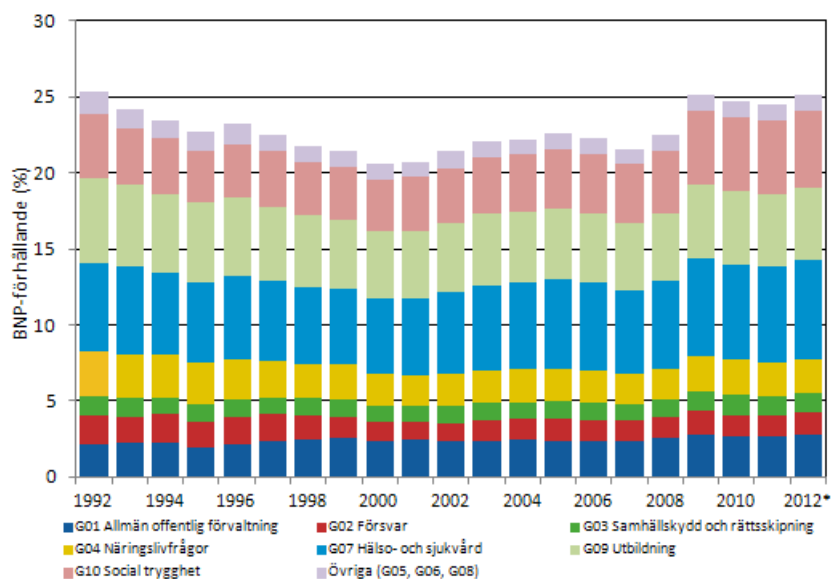
## ***1.2 Konsumtionsutgifterna beskriver löpande utgifter inom produktionen av tjänster***

Den offentliga sektorns konsumtionsutgifter beskriver de utgifter som åsamkas den offentliga sektorn av produktionen av tjänster. Till konsumtionsutgifterna räknas löntagaresättningar, insatsförbrukning, kapitalförslitning och tjänster som köpts åt kunder direkt från privata aktörer, dvs. sociala naturaförmåner. Från konsumtionsutgifterna avdras erhållna försäljnings- och avgiftsinkomster. Till konsumtionsutgifter räknas t.ex. inte transfereringar eller räntekostnader.

En granskning av konsumtionsutgifterna kan ge en bättre bild av utvecklingen av utgifter än bara en granskning av de totala utgifterna, där inkomster från verksamheten inte beaktas. I vissa fall kan produktionsstrukturen inverka på de totala utgifterna. T.ex. då en offentlig sammanslutning köper tjänster av en annan offentlig sammanslutning, ökar de totala utgifterna, men samtidigt ökar också inkomsterna lika mycket. Den offentliga sektorns interna köp av insatsvaror av varandra konsolideras inte från de totala utgifterna, till skillnad från transfereringar mellan offentliga sammanslutningar, kapitalutgifter och kapitaltransfereringar.

År 2012 uppgick den offentliga sektorns konsumtionsutgifter till 48,3 miljarder euro och i förhållande till BNP var de 25,1 procent. Merparten av konsumtionsutgifterna hänförde sig till välfärdstjänster, dvs. ändamålsgrupperna hälso- och sjukvård, utbildning samt socialt skydd. Den största ändamålsgruppen var hälso- och sjukvård och den näst största socialt skydd.

**Figur 1. Den offentliga sektorns konsumtionsutgifter efter ändamål i förhållande till bruttonationalprodukten åren 1992–2012\***



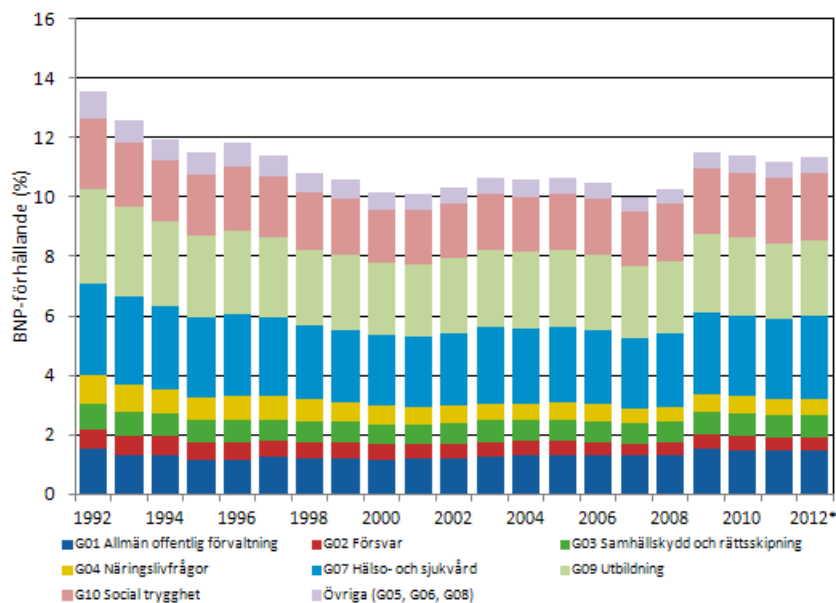
Konsumtionsutgifterna är störst inom lokalförvaltningen. Av konsumtionsutgifterna inom lokalförvaltningen utgörs över 80 procent av utgifter för hälso- och sjukvård, utbildning samt socialt skydd. De näst största konsumtionsutgifterna har statsförvaltningen. Den största ändamålsgruppen inom statsförvaltningen är näringslivsfrågor. Största delen av konsumtionsutgifterna inom detta ändamål hänförs till underhåll av trafiknätet. De näst största ändamålsgrupperna är försvar, allmän offentlig förvaltning samt samhällsskydd och rättsskipning. Allmän offentlig förvaltning omfattar förutom verksamheten inom den allmänna förvaltningen t.ex. universitetens forskningsutgifter. Socialskyddsfondernas konsumtionsutgifter hänförs till hälso- och sjukvård samt socialt skydd och består till en stor del av sociala naturaförmåner.

### 1.3 Den största andelen av de löner som den offentliga sektorn betalar ut hänförs till hälso- och sjukvård

De löntagarersättningar som den offentliga sektorn betalar ut är en del av konsumtionsutgifterna. Till löntagarersättningar räknas arbetsgivarens obligatoriska socialskyddsavgifter samt löner och arvoden som betalats ut till löntagare, inkl. arbetstagarernas socialskyddsavgifter. År 2012 uppgick utbetalda löntagarersättningar till 27,9 miljarder euro, varav utbetalda löner och arvoden uppgick till 21,9 miljarder euro och arbetsgivarens socialskyddsavgifter till 6,0 miljarder euro. Av lönerna betalades 16,0 miljarder euro av lokalförvaltningen och 5,4 miljarder euro av statsförvaltningen. Socialskyddsfonderna betalade ut löner för 0,4 miljarder euro. Lönernas andel av den offentliga sektorns totala utgifter är 20 procent.

Om man jämför utbetalda löner kan man uppskatta i vilka ändamål den offentliga sektorn har anställda. Mest löner och arvoden utbetalades år 2012 i ändamålsgrupperna hälso- och sjukvård (5,3 miljarder euro) och utbildning (4,9 miljarder euro). Fram till år 2007 utbetalades mest löner inom utbildning, efter det har hälso- och sjukvård blivit den största ändamålsgruppen. Av de enskilda undergrupperna utbetalades mest löner i undergruppen sjukhusvård inom hälso- och sjukvård år 2012. Under 2000-talet har det totala lönebeloppet stigit mest i ändamålsgrupperna hälso- och sjukvård, utbildning och socialt skydd.

**Figur 2. Löner och arvoden som den offentliga sektorn betalat ut efter ändamål i förhållande till BNP 1990–2012\***



De utbetalda lönerna i förhållande till BNP har varit ganska oförändrade sedan 1990-talet. Som högst har förhållandet varit år 1992, då det var 13,5 procent. Förhållandet till BNP minskade efter depressionen på 1990-talet, då bruttonationalprodukten ökade snabbare än den utbetalda lönesumman. Förhållandet jämnades ut och låg på något över 10 procent under 2000-talet. År 2007 var förhållandet som lägst på över 30 år tills det åter ökade då den ekonomiska krisen började år 2009. Statsförvaltningens löner i förhållande till BNP är emellertid fortfarande lägre än före 1990-talet. År 2012 var den offentliga sektorns löner i förhållande till BNP 11,4 procent och arbetsgivarens socialskyddsavgifter 3,1 procent.

## 2. Det är svårt att jämföra totala utgifter

Offentliga utgifter granskas i allmänhet genom att ställa utgifterna i relation till bruttonationalprodukten. En allmän feltolkning av denna siffra är att man uppfattar att den offentliga sektorn producerar ifrågavarande andel av bruttonationalprodukten. Det är dock fråga om en annan sak. Den offentliga sektorns totala utgifter i förhållande till BNP är ett relationstal som jämför två olika nyckeltal med varandra. Av de offentliga utgifterna är en stor del utgifter som inte ingår i bruttonationalprodukten, utan de är t.ex. transfereringar och kapitalutgifter. Bruttonationalprodukten består av det offentliga och det privata förädlingsvärdet, som avser värdet av de varor och tjänster som producerats inom samhällsekonomin.

Då den offentliga sektorns totala utgifter jämförs internationellt eller mellan olika tidpunkter kan man inte dra några slutsatser bara genom att granska de totala utgifterna i förhållande till BNP. Faktorer i bakgrunden kan inverka betydligt på relationstalet, även om samma tjänster och transfereringar producerades lika effektivt. En noggrann jämförelse kräver mycket information. Jämförbarheten påverkas t.ex. av den offentliga sektorns struktur, de enheter som ingår i den, de ändamål som ingår i den, olika sätt att producera tjänster, skattepliktiga transfereringar, genomförandet av transfereringar reducerat med skatteavdrag och av konjunkturläget. Förutom utgifterna inverkar förändringar i BNP betydligt på relationstalet, vilket försvårar tolkningen av den på kortare sikt.

Att pensionssystemen ingår i de offentliga utgifterna varierar efter land, vilket försvårar jämförelsen. I Finland ingår pensionssystemen i stor omfattning i den offentliga sektorn och de offentliga utgifterna. Jämförelsen kan också påverkas av produktionsstrukturen inom den offentliga sektorn. T.ex. då en kommun köper mellanproduktstjänster av en annan kommun, ökar utgifterna, men samtidigt ökar också försäljningsintäkterna lika mycket. Transfereringar och kapitaltransfereringar samt kapitalutgifter inom den offentliga sektorn konsolideras emellertid utgifterna. I Finland är många sociala förmåner skattepliktiga, vilket innebär att deras nivå är högre än i länder där de genomförs på ett annat sätt. Det svaga

konjunkturläget inverkar på jämförelsen på två sätt: relationstalets divisor, dvs. BNP, minskar och transfereringarna, t.ex. arbetslöshetsersättningarna, ökar.

Alternativa nyckeltal som granskas vid sidan om de totala utgifterna är konsumtionsutgifter i förhållande till bruttonationalprodukten, den offentliga sektorns förädlingsvärde i förhållande till bruttonationalprodukten eller den offentliga sektorns andel av den totala efterfrågan. Svagheten med dessa är däremot att transfereringar inte ingår i nyckeltalet.

**Tabell 1. Nyckeltal för den offentliga sektorn i europeiska länder år 2012** <sup>1)</sup>

	Förädlingsvärde, BNP-andel	Konsumtionsutgifter, BNP-förhållande	Totala utgifter, BNP-förhållande
Finland	19,7	25,1	56,7
EU27	14,5	21,7	49,4
Danmark	23,2	28,5	59,5
Tyskland	10,3	19,3	44,7
Estland	14,5	19,2	39,5
Spanien	14,4	20,2	47,8
Frankrike	18,3	24,7	56,6
Italien	14,6	20,1	50,6
Nederländerna	14,0	28,5	50,4
Sverige	20,2	26,9	52,0
UK	13,4	21,7	48,0
Norge	17,4	20,9	42,5

1) Källa: Eurostat och Statistikcentralen

Konsumtionsutgifterna i förhållande till BNP är en sedvanlig mätare, med hjälp av vilken man kan mer jämförbart granska utgifter för den offentliga sektorns produktion av tjänster. Begreppet konsumtionsutgifter beskrivs närmare ovan. Konsumtionsutgifterna beskriver värdet av tjänster som producerats utan ersättning och produktionssätten är mer jämförbara. I Finland var de offentliga konsumtionsutgifterna i förhållande till BNP 25,1 procent år 2012. Det är högre än det vägda medeltalet för EU, men något lägre än t.ex. i Nederländerna, Island, Danmark och Sverige.

Den offentliga sektorns andel av förädlingsvärdet visar hur stor del av bruttonationalprodukten den offentliga sektorn producerar. I Finland är denna andel 19,7 procent år 2012. I Sverige ligger motsvarande andel på samma nivå och i Danmark är den något högre. Det vägda medeltalet för EU-länderna är 14,5 procent.

I nationalräkenskapsuppgifterna har de offentliga utgifterna indelats efter utgiftslag och ändamål, och med hjälp av dessa indelningar är det möjligt att även göra andra analyser. Motsvarande uppgifter om övriga europeiska länder finns att tillgå i Eurostats databaser.

### 3. Ändringar i tidsserien

I samband med publiceringen har man gjort korrigeringar och preciseringar i fördelningen av utgifter efter ändamål. Fördelningen av sociala förmåner som utbetalats av övriga socialskyddsfonder efter ändamål har preciserats mellan ändamålen inom socialt skydd. Därtill har fördelningen av de statsandelar, dvs. transfereringar, som staten betalat till kommunerna efter ändamål preciserats fr.o.m. år 2010. Flera mindre korrigeringar har också gjorts i tidsserierna.



# Tabellbilagor

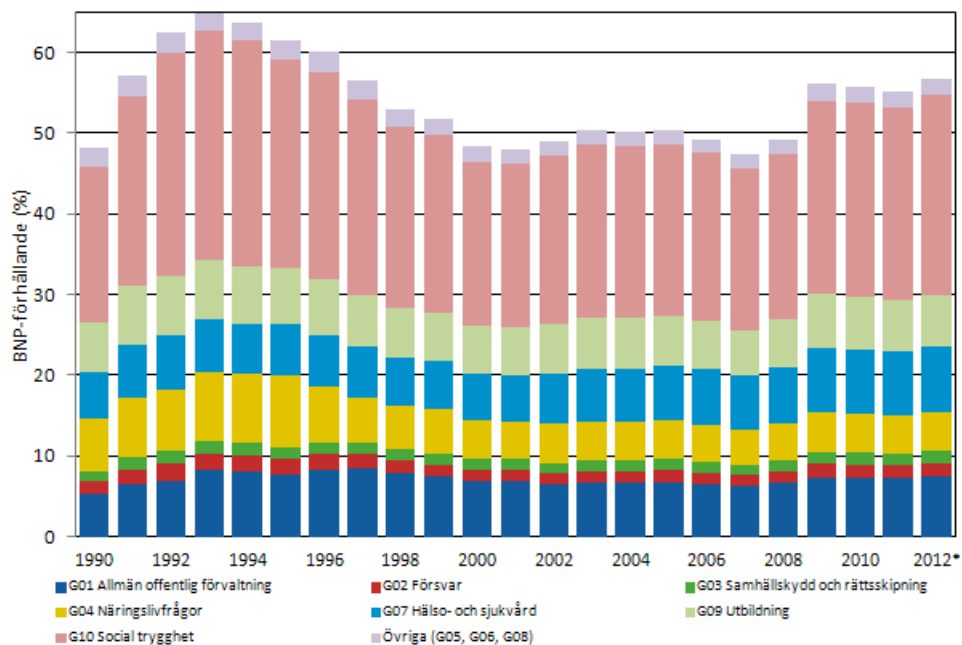
**Tabellbilaga 1. Konsoliderade totalutgifter efter ändamål, den offentliga sektorn 2012**

Ändamål	Miljon euro	I förhållande till BNP, %
G0 Ändamål, totalt	109 071	56,7
G0101 Verkställande och lagstiftande organ, ekonomi- och skatteförvaltning, utrikeförvaltning	2 971	1,5
G0102 Internationellt ekonomiskt bistånd	840	0,4
G0103 Allmänna förvaltningstjänster	6 286	3,3
G0104 Grundforskning	1 149	0,6
G0105 Allmän offentlig förvaltning, forskning och utveckling	9	0,0
G0106 Övrig allmän offentlig förvaltning	20	0,0
G0107 Skuldtransaktioner avseende offentliga sektorn	3 005	1,6
G0108 Allmänna transfereringar mellan olika delsektorna inom den offentliga sektorn	0	0,0
G0201 Militärt försvar	2 942	1,5
G0202 Civilt försvar	43	0,0
G0203 Internationellt militärt bistånd	91	0,0
G0205 Övrigt försvar	32	0,0
G0301 Polisverksamhet	1 195	0,6
G0302 Brand- och räddningsverksamhet	607	0,3
G0303 Rättsskipning	538	0,3
G0304 Kriminalvård	255	0,1
G0305 Samhällskydd och rättsskipning, forskning och utveckling	3	0,0
G0306 Övrigt samhällskydd och rättsskipning	335	0,2
G0401 Övergripande handels-, näringslivs- och arbetsmarknadfrågor	1 318	0,7
G0402 Jordbruk, skogsbruk, jakt och fiske	1 903	1,0
G0403 Bränsle och energi	97	0,1
G0404 Utvinning av mineral samt tillverkning och byggverksamhet	238	0,1
G0405 Transporter	4 632	2,4
G0406 Kommunikationer	41	0,0
G0407 Andra näringsgrenar	13	0,0
G0408 Näringslivfrågor, forskning och utveckling	940	0,5
G0409 Övriga ekonomiska frågor	147	0,1
G0501 Avfallshantering	58	0,0
G0503 Föreningensbekämpning	139	0,1
G0504 Skydd av biologisk mångfald och landskap	87	0,0
G0505 Miljöskydd, forskning och utveckling	59	0,0
G0506 Övrigt miljöskydd	143	0,1
G0601 Bostadsförsörjning	160	0,1
G0602 Samhällsutveckling	518	0,3
G0603 Vattenförsörjning	25	0,0
G0606 Övrigt, bostadsförsörjning och samhällsutveckling	168	0,1
G0701 Medicinska produkter, apparater och anordningar	1 323	0,7
G0702 Öppen sjukvård	6 969	3,6
G0703 Sluten sjukhusvård	6 826	3,5
G0704 Folkhälsovård	73	0,0
G0705 Hälso- och sjukvård, forskning och utveckling	121	0,1
G0706 Övrig hälso- och sjukvård	431	0,2
G0801 Fritids- och idrottsverksamhet	952	0,5

Ändamål	Miljon euro	I förhållande till BNP, %
G0802 Kulturell verksamhet	1 099	0,6
G0803 Radio-, TV- och förlagsverksamhet	2	0,0
G0804 Religiös verksamhet och annan samhällsverksamhet	363	0,2
G0805 Fritidsverksamhet, kultur och religion, forskning och utveckling	3	0,0
G0806 Övrig fritidsverksamhet, kultur och religion	0	0,0
G0901 Förskoleutbildning samt grundskoleutbildning årskurs 1-6	2 544	1,3
G0902 Grundskoleutbildning årskurs 7-9 och gymnasieutbildning	5 367	2,8
G0903 Eftergymnasial utbildning utom högskoleutbildning	5	0,0
G0904 Högskoleutbildning	3 469	1,8
G0905 Ej nivåbestämd utbildning	484	0,3
G0906 Stöd tjänster till utbildning	48	0,0
G0907 Utbildning, forskning och utveckling	7	0,0
G0908 Övrig utbildning	289	0,2
G1001 Sjukdom och funktionshinder	9 221	4,8
G1002 Ålderdom	22 570	11,7
G1003 Efterlevande	1 558	0,8
G1004 Familj och barn	6 597	3,4
G1005 Arbetslöshet	4 119	2,1
G1006 Boende	606	0,3
G1007 Övrig social utsatthet	1 594	0,8
G1008 Social trygghet, forskning och utveckling	30	0,0
G1009 Övrigt, social trygghet	1 394	0,7

# Figurer

Figurbilaga 1. Konsoliderade totaltutgifter efter ändamål, den offentliga sektorn 1990–2012\*



## Förfrågningar

Jukka Hytönen                    09 1734 3484  
Ansvarig statistikdirektör:  
Leena Storgårds  
skt.95@stat.fi  
www.stat.fi  
Källa: Nationalräkenskaper, Statistikcentralen