

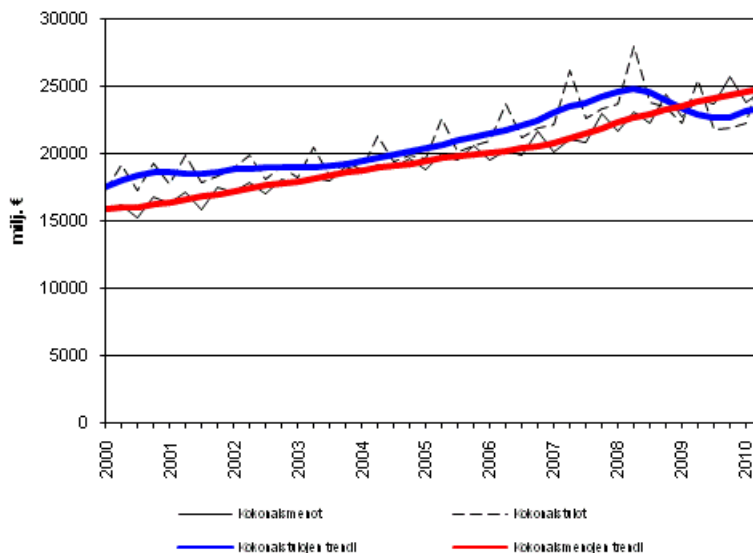
# Julkisyhteisöjen tulot ja menot neljännesvuosittain

2010, 2. vuosineljännes

## Julkisyhteisöjen rahoitusasema parani hieman

Julkisyhteisöjen tulot kasvoivat vuoden 2010 toisella neljänneksellä 3,1 prosenttia verrattaessa kausitasoittamatonta tietoa edellisen vuoden vastaavaan tietoon. Tuloista kasvoivat eniten tuotannon ja tuonnin verot, tuloverot sekä saadut sosiaaliturvamaksut. Omaisuustulot vähenivät. Julkisyhteisöjen menot kasvoivat vastaavasti 2,9 prosenttia. Menoista kasvoivat eniten välituotekäyttö, maksetut rahamääräiset sosiaalietuudet sekä palkansaajakorvaukset. Omaisuusmenot pienuivat. Tiedot käyvät ilmi Tilastokeskuksen Julkisyhteisöjen tulot ja menot neljännesvuosittain tilastosta.

### Julkisyhteisöjen kokonaistulot ja kokonaismenot 2000 - 2010



Julkisyhteisöjen tulot kasvoivat 0,8 miljardia euroa edellisen vuoden vastaavasta neljänneksestä. Menot kasvoivat vastaavasti 0,7 miljardia euroa. Tulojen kasvusta sekä menojen kasvusta johtuen julkisyhteisöjen rahoitusasema (nettoluotonanto) parani 0,1 miljardia euroa edellisen vuoden vastaavasta neljänneksestä.

ollen plussalla 1,5 miljardia euroa. Kokonaistulojen muutos edellisestä neljänneksestä oli 1,2 prosenttia. Kokonaismenojen muutos edellisestä neljänneksestä oli 0,7 prosenttia. Julkisyhteisöt muodostuvat valtionhallinnosta, sosiaaliturvarahastoista sekä paikallishallinnosta.

Kahden viimeisimmän vuoden tiedot ovat ennakkollisia ja tarkentuvat kansantalouden tilinpidon vuositietojen tarkentuessa. Kuvioissa trendi on laskettu Tramo/Seats-menetelmällä. Kokonaistulojen ja kokonaismenojen muutos edellisestä neljänneksestä on laskettu kausitasoitetuista aikasarjoista. Kausitasoitettut ja trendiaikasarjat tarkentuvat aina uusien havaintojen myötä riippumatta alkuperäisen aikasarjan tarkentumisesta. Lisätietoja kausitasoitusmenetelmästä: [http://www.tilastokeskus.fi/til/tramo\\_seats\\_fi.html](http://www.tilastokeskus.fi/til/tramo_seats_fi.html). Vuositilinpidon aikasarjojen tarkentuessa tarkentuvat myös tämän tilaston aikasarjat. Tiedot perustuvat 27.09.2010 mennessä käytettävissä olleisiin tietoihin talouskehityksestä. Tietoja tarkistetaan seuraavan kerran joulukuun 2010 lopussa.

# Sisällys

## Taulukot

### Liitetaulukot

Liitetaulukko 1. Julkisyhteisöjen kokonaistulojen ja kokonaismenojen muutos 2010/2.....	4
---	---

## Kuviot

### Liitekuviot

Liitekuvio 1. Rahamääräiset sosiaalietuudet.....	5
Liitekuvio 2. Pääomaverot.....	5
Liitekuvio 3. Todelliset sosiaaliturvamaksut.....	5
Liitekuvio 4. Tulo- ja varallisuusvero.....	6
Liitekuvio 5. Arvonlisävero.....	6
Liitekuvio 6. Tuotannon ja tuonnin verot.....	6

Julkisyhteisöjen tulojen ja menojen neljännesvuositilaston laatuseloste.....	7
--	---

# Liitetaulukot

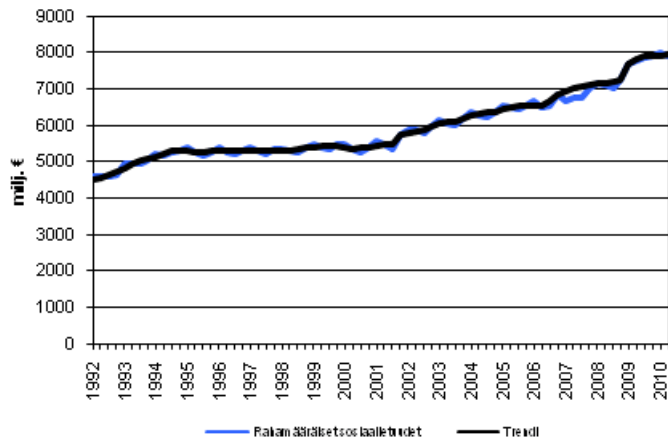
Liitetaulukko 1. Julkisyhteisöjen kokonaistulojen ja kokonaismenojen muutos 2010/2

	2010/2–2009/2 muutos miljonia €	2010/2–2009/2 %	2010/2–2010/1 % <sup>1)</sup>
<b>Tulot yhteensä</b>	780	3,1	1,2
Verot	726	5,2	..
Sosiaaliturvamaksut	320	5,6	..
Muut tulot	–266	–4,7	
<b>Menot yhteensä</b>	691	2,9	0,7
Palkansaajakorvaukset	164	2,6	..
Korot	–36	–6,6	..
Sosiaalietuudet	157	1,8	..
Muut menot	406	5,0	..

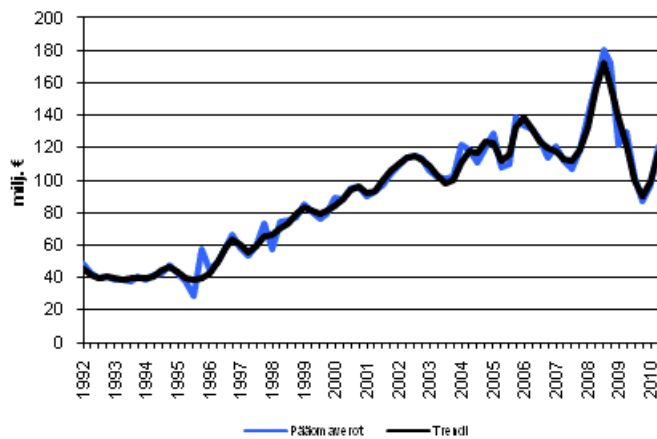
1) Kokonaistulojen ja kokonaismenojen muutos edellisestä neljänneksestä on laskettu kausitasoitetuista aikasarjoista.

# Liitekuviot

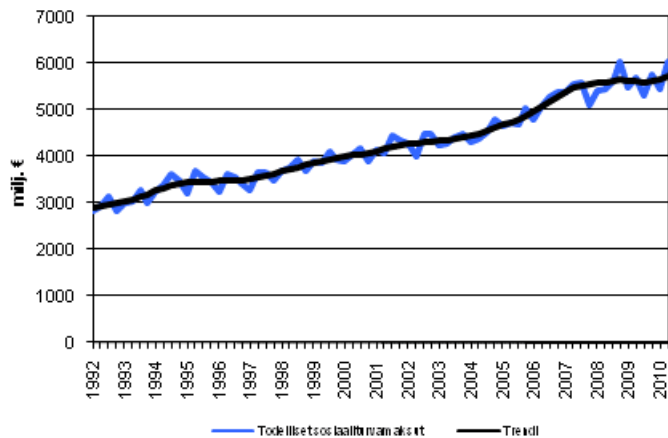
Liitekuvio 1. Rahamääräiset sosiaalietuudet



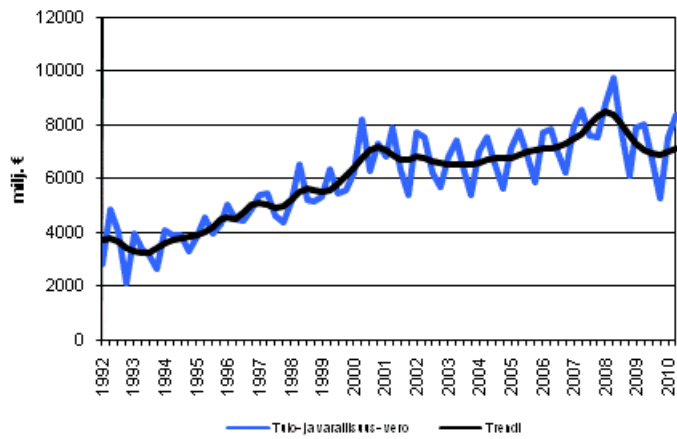
Liitekuvio 2. Pääomaverot



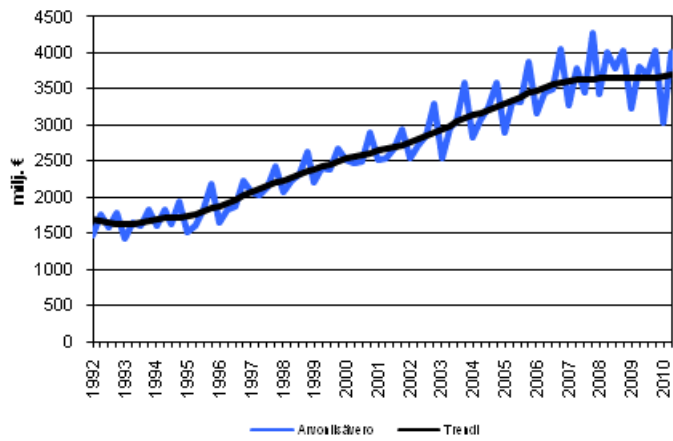
Liitekuvio 3. Todelliset sosiaaliturvamaksut



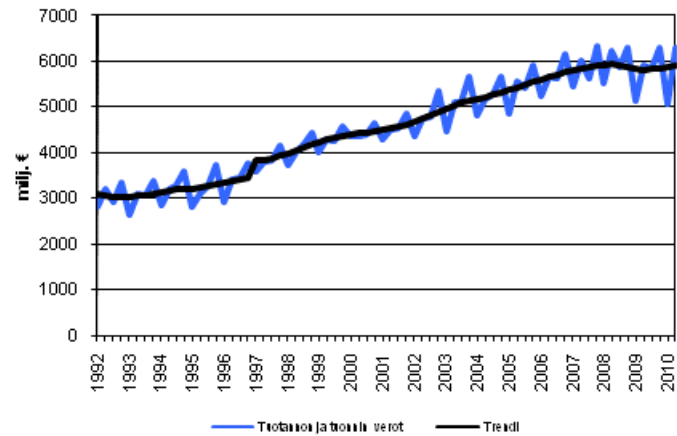
Liitekuvio 4. Tulo- ja varallisuusvero



Liitekuvio 5. Arvonlisävero



Liitekuvio 6. Tuotannon ja tuonnin verot



# *Julkisyhteisöjen tulojen ja menojen neljännesvuositilaston laatuseloste*

## *1. Tilastotietojen relevanssi*

Tilasto on luotu julkisyhteisöjen suhdanneseurannan kehittämiseksi EU:n vakaus- ja kasvusopimuksen sekä EKP:n edellyttämää julkisen sektorin talouden ajantasaisista ja luotettavaa seurantaa varten. Tilasto on kehitetty kolmessa eri vaiheessa. Vuonna 2000 on annettu ns. ensimmäisen vaiheen indikaattoreita koskeva kansantalouden tilinpidon täytäntöönpanoa täsmentävä regulaatio (EY n:o 264/2000), joka on edellyttänyt tietojen toimittamisen aloittamista vuoden 2000 alusta. Toisen vaiheen indikaattoreiden toimittamista koskeva regulaatio annettiin kesällä 2002 (EY N:o 1221/2002), ja se kattaa kaikki loput julkisten menojen ja tulojen erät, lukuunottamatta joitakin huoltotase-eriä. Vuonna 2005 hyväksytty asetus (EY N:o 1161/2005) kaikkien sektoreiden tilastoinnista täydentää julkisyhteisöjen suhdannekuvaa joidenkin huoltotase-erien osalta.

## *2. Tilastotutkimuksen menetelmäkuvaus*

Tämän tilaston käsitteet ja luokitukset perustuvat Euroopan kansantalouden tilinpitojärjestelmään vuodelta 1995 (EKT1995). Käytettyjä luokituksia ovat EKT:n taloustoimiluokitus sekä sektoriluokitus. Käsitteet ja luokitukset määrittellään käsitetietokannassa. Käsitetietokantaa voi käyttää oheisen linkin kautta. EKT95:n mukaan julkisyhteisöihin kuuluvat valtionhallinto, osavaltiohallinto, paikallishallinto sekä sosiaaliturvarahastot. Suomessa julkisyhteisöihin luetaan valtio, kunnat ja kuntayhtymät, Ahvenanmaan maakuntahallinto sekä sosiaaliturvarahastot. Valtionhallintoon ja paikallishallintoon ei lueta valtion ja kuntien liikelaitoksia. Valtionhallintoon luetaan budjettitalouden ohella budjetin ulkopuoliset rahastot. Sosiaaliturvarahastoihin luetaan Suomessa julkisen vallan säätämää sosiaaliturvaa hoitavat yksiköt. Näitä ovat perusturvaa toteuttava yksikkö Kansaneläkelaitos sekä lakisääteistä työeläkevakuutusta hoitavat yhtiöt, eläkesäätiöt, eläkekassat sekä julkiset laitokset (esim. Kuntien eläkevakuutus) sekä työttömyyskassat. Tilasto on kansantalouden tilinpidon mukainen johdettu tilasto eli sektorikohtaisista perustilastoista on johdettu kansantalouden tilinpidon mukainen tilasto. Perustilastoja ovat esim. valtion liikekirjanpitoaineisto, kuntien neljännesvuosittainen otostutkimus, Kelan tilinpäätösaineisto ja Vakuutusvalvontaviraston neljännesvuositilasto.

## *3. Tietojen oikeellisuus ja tarkkuus*

Julkisyhteisöjen suhdanneseurannassa julkisyhteisöjen tulojen ja menojen erotuksena laskettava nettoluotonanto on eräs tärkeä finanssipolitiikan perusteisiin vaikuttava tekijä. Tilasto tuottaa kansantaloudentilinpidon mukaisen alijäämäkäsitteen neljännesvuosittain.

## *4. Julkaistujen tietojen ajantasaisuus ja oikea-aikaisuus*

Julkisyhteisöjen neljännesvuositilasto julkaistaan 90 vuorokauden viipeellä tilastoajankohdan päättymisestä. Kahden viimeisimmän vuoden tiedot ovat ennakkollisia ja tarkentuvat kansantalouden tilinpidon vuositietojen tarkentuessa. Vuositilinpidon aikasarjojen muuttuessa muuttuvat myös tämän tilaston aikasarjat. Laskettaessa muutosprosentteja edellisen vuoden vastaavaan periodiin on käytetty kausitasoittamatonta tietoa. Edellisen periodin muutosprosenttia laskettaessa on käytetty kausitasoitettua tietoa. Kausitasoitus on tehty Tramo/Seats-menetelmällä. Lisätietoa Tramo/seats-menetelmästä on saatavissa oheisessa linkissä. Kausitasoitettu tieto tarkentuu usein tulevina periodeina, kun uudet havainnot vaikuttavat kausitasoitukseen. Kuvioissa trendi on laskettu Tramo/Seats-menetelmällä

## *5. Tietojen saatavuus ja läpinäkyvyys/selkeys*

Tilaston tiedot julkaistaan Tilastokeskuksen kotisivuilla sekä Eurostatin kotisivuilla. Lisätietoja sähköpostiosoitteesta: rahoitus.tilinpito@tilastokeskus.fi

## **6. Tilastojen vertailukelpoisuus**

Julkisyhteisöjen neljännesvuositalasto summautuu kaikkien taloustoimien osanta kansantalouden vuositilinpidon vastaaviin taloustoimiin. Tilasto on vertailukelpoinen EU-maiden kesken vuosittain ja neljännesvuosittain. Julkisyhteisöjen tulojen ja menojen erotuksena laskettava nettoluotonanto on vertailukelpoinen Maastrichtin lähentymiskriteerin kanssa lukuunottamatta julkisyhteisöjen swap-sopimukseen liittyviä nettokorkomenoja. Julkisyhteisöjen tärkeimmistä tuloista ja menoista on neljännesvuosittaiset aikasarjat vuodesta 1991. Lopuista julkisyhteisöjen tuloista ja menoista on aikasarja vuodesta 1998.

## **7. Selkeys ja eheys/yhtenäisyys**

Julkisyhteisön tulot ja menot ovat käsitteiltään ja määritelmiltään yhtenevät ja johdonmukaiset kansantalouden vuositilinpidon kanssa.



### Lisätietoja

Jouni Pulkka (09) 1734 3532

Teuvo Laukkarinen (09) 1734 3315

Vastaava tilastojohtaja:

Ari Tyrkkö

[rahoitus.tilinpito@tilastokeskus.fi](mailto:rahoitus.tilinpito@tilastokeskus.fi)

[www.tilastokeskus.fi](http://www.tilastokeskus.fi)

*Asiakaspalaute: [www.tilastokeskus.fi/palaute](http://www.tilastokeskus.fi/palaute)*