

Offentliga sektorns EMU-skuld

2009, 4:e kvartalet

Den offentliga sektorns EMU-skuld fortsatte att öka kraftigt under sista kvartalet år 2009

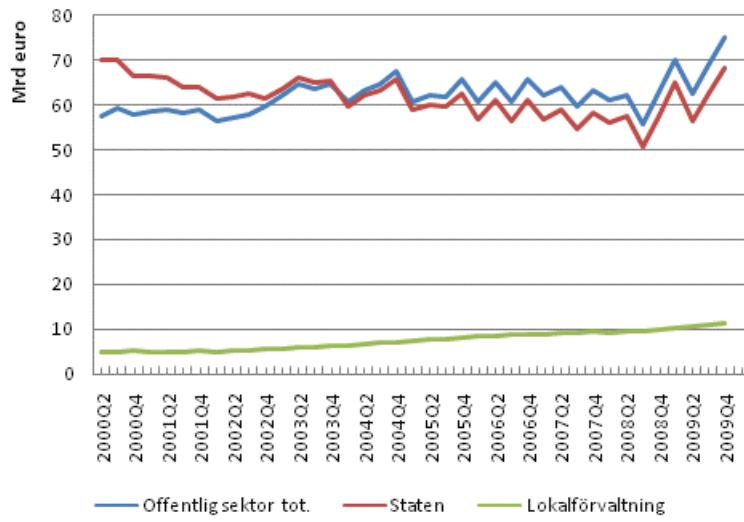
Den offentliga sektorns EMU-skuld ökade under det sista kvartalet år 2009 med 6,3 miljarder euro till 75,2 miljarder euro. Av den offentliga sektorns konsoliderade skuld var 65,4 miljarder statens skuld och återstående 9,8 miljarder euro lokalförvaltningens skuld. Skulden ökade med 12,2 miljarder euro på årsnivå och skuldens förhållande till bruttonationalprodukten ökade från 34,2 procent till 44,0 procent.

Ökningen av skulden under sista kvartalet år 2009 var en följd av den ökade statsskulden, av vilken masskuldebrevslånens andel var 3,2 miljarder och de kortfristiga skuldebrevens 1,9 miljarder euro. Lokalförvaltningens skuld ökade med 0,5 miljarder euro under det sista kvartalet. Lokalförvaltningens skuld består närmast av långfristiga lån, som i slutet av året uppgick till 9,6 miljarder euro.

EMU-skulden beskriver den offentliga sektorns skuld till de övriga sektorerna inom samhällsekonomin och till utlandet. Utvecklingen av EMU-skulden påverkas både av förändringen av den icke-konsoliderade skulden och av den offentliga sektorns interna skulder. Skulderna mellan enheterna inom den offentliga sektorn avdras från den icke-konsoliderade bruttoskulden, för att få den konsoliderade EMU-skulden. Därför är den offentliga sektorns EMU-skuld mindre än de sammanlagda skulderna för dess undersektorer. Den interna skulden uppgick i slutet av år 2009 till 4,4 miljarder euro, av vilken drygt hälften bestod av statens masskuldebrevslån som innehas av arbetspensionsanstalterna.

I tidsserien för statistiken har motsvarande ändringar gjorts som i årsuppgifterna för nationalräkenskaperna och finansräkenskaperna, som publicerades i januari 2010. Den mest betydande ändringen är omklassificeringen av Statens pensionsfond från statlig sektor till arbetspensionsanstalter fr.o.m. år 1990, dvs. från dess grundande. Ändringen påverkar inte den offentliga sektorns konsoliderade skuld, men statsskulden ökade något till följd av den, då pensionsfondens lånefordringar hos staten och dess innehav av statens masskuldebrevslån tidigare eliminerats som interna poster från statens skuld.

Den offentliga sektorns EMU skuld



Innehåll

Tabellbilagor	
Den offentliga sektorns EMU-skuld, md. euro.....	4

Tabellbilagor

Den offentliga sektorns EMU-skuld, md. euro

Sektor ¹	Tid												
	2000	2001	2002	2003	2004	2005	2006	2007	2008	Q1-09	Q2-09	Q3-09	Q4-09
S13	57,9	59,1	59,6	64,8	67,6	65,7	65,7	63,2	63,0	70,1	62,5	68,9	75,2
S1311	66,5	64,0	61,3	65,3	65,7	62,3	61,0	58,4	57,7	64,9	56,5	62,4	68,1
S1313	5,3	5,3	5,6	6,4	7,3	8,3	9,0	9,5	10,0	10,4	10,6	10,8	11,3
S1314	0,0	0,0	0,1	0,1	0,0	0,0	0,0	0,0	0,0	0,0	0,0	0,0	0,0

1) S13 Offentlig sektor S1311 Staten S1313 Lokalförvaltning S1314 Socialskyddsfonder

Suomen virallinen tilasto
Finlands officiella statistik
Official Statistics of Finland

Offentlig ekonomi 2010

Förfrågningar

Mira Kuussaari (09) 1734 3538

Timo Ristimäki (09) 1734 2324

Ansvarig statistikdirektör:

Ari Tyrkkö

rahoitus.tilinpito@stat.fi

www.stat.fi