

# Kuluttajahintaindeksi

## Konsumentprisindex

## Consumer Price Index

2009, syyskuu – september – September

Julkaistavissa 14.10.2009 klo 9.00  
Får publiceras 14.10.2009 kl. 9.00  
Not to be released before 9 a.m.,  
October 14th 2009

### Inflaatio syyskuussa -1,0 prosenttia

Tilastokeskuksen laskema kuluttajahintojen vuosimuutos eli inflaatio aleni syyskuussa -1,0 prosenttiin. Elokuussa se oli -0,7 prosenttia. Kuluttajahintojen laskua vauhditti ennen kaikkea elintarvikkeiden hintojen nousun hidastuminen sekä korkojen lasku ja polttonesteiden halpeneminen.

Elokuusta syyskuuhun kuluttajahinnat nousivat 0,2 prosenttia, mikä johtui lähinnä vaatteiden kallistumisesta.

### Inflation -1.0 per cent in September

The year-on-year change in consumer prices, i.e. inflation, calculated by Statistics Finland fell to -1.0 per cent in September. In August it stood at -0.7 per cent. The decrease in consumer prices was accelerated mainly by the slowing down of the rise in food prices as well as reductions in interest rates and in liquid fuel prices.

From August to September, consumer prices went up by 0.2 per cent, primarily due to increases in the prices of clothing.

#### Suomen inflaatiomittarit, syyskuu 2009

Inflationsmätare i Finland, september 2009

Inflation indicators in Finland, September 2009

|                                                                                                                                                                                                            | Pisteluku<br>Indextal<br>Point figure | Vuosimuutos<br>Årsförändring<br>Change on one year | Kuukausimuutos<br>Månadsförändring<br>Change on one month |
|------------------------------------------------------------------------------------------------------------------------------------------------------------------------------------------------------------|---------------------------------------|----------------------------------------------------|-----------------------------------------------------------|
| <b>Kuluttajahintaindeksi 2005=100</b><br>Konsumentprisindex<br>Consumer Price Index                                                                                                                        | <b>108,5</b>                          | <b>-1,0 %</b>                                      | <b>0,2 %</b>                                              |
| <b>Elinkustannusindeksi 1951:10=100</b><br>Levnadskostnadsindex<br>Cost-of-living index                                                                                                                    | <b>1 732</b>                          |                                                    |                                                           |
| <b>Yhdenmukaistettu kuluttajahintaindeksi 2005=100</b><br>Harmoniserat konsumentprisindex<br>Harmonised Index of Consumer Prices                                                                           | <b>109,2</b>                          | <b>1,1 %</b>                                       | <b>0,3 %</b>                                              |
| <b>Yhdenmukaistettu kuluttajahintaindeksi kiintein veroin 2005=100</b><br>Harmoniserat konsumentprisindex med konstanta skatter 2005=100<br>Harmonised Index of Consumer Prices at Constant Taxes 2005=100 | <b>108,8</b>                          | <b>0,9 %</b>                                       | <b>0,3 %</b>                                              |

## Inflaatio syyskuussa -1,0 prosenttia

Tilastokeskuksen laskema kuluttajahintojen vuosimuutos eli inflaatio aleni syyskuussa -1,0 prosenttiin. Elokuussa se oli -0,7 prosenttia. Kuluttajahintojen laskua vauhditti ennen kaikkea elintarvikkeiden hintojen nousun hidastuminen sekä korkojen lasku ja polttonesteiden halpeneminen.

Kuluttajahintoja laski syyskuussa viime vuodesta eniten korkojen aleneminen ja polttonesteiden halpeneminen. Myös osakehuoneistojen ja kiinteistöjen sekä käytettyjen henkilöautojen hintojen lasku alensi inflaatiota. Kuluttajahintoja nosti puolestaan eniten ravintola- ja kahvilahintojen, vuokrien sekä alkoholijuomien vähittäishintojen kallistuminen viime vuodesta.

Elokuusta syyskuuhun kuluttajahinnat nousivat 0,2 prosenttia, mikä johtui lähinnä vaatteiden kallistumisesta.

Tilastokeskuksen haastattelijat keräävät indeksiä varten noin 50 000 hintatietoa 497 hyödykkeestä noin 2 700 liikkeestä aina kuukauden puolivälissä. Lisäksi noin 1 000 hintatietoa kerätään keskitetysti.

Tilaston laatuseloste ja käyttäjän käsikirja löytyvät kuluttajahintaindeksin kotisivulta [tilastokeskus.fi](http://tilastokeskus.fi)-palvelusta.

## EMU-maiden inflaatio syyskuussa ennakkotietojen mukaan -0,3 prosenttia

Yhdenmukaistetun kuluttajahintaindeksin ennakkotietojen mukaan EMU-maiden inflaatio oli syyskuussa -0,3 prosenttia. Elokuussa se oli -0,2 prosenttia. Suomen vastaava inflaatio oli syyskuussa 1,1 prosenttia.

Yhdenmukaistetussa kuluttajahintaindeksissä ei ole mukana omistusasumista, rahapelejä, kulutus- ja muiden luottojen korkoja eikä varainsiirto- ja ajoneuvoveroa. Yhdenmukaistettuun kuluttajahintaindeksiin kuuluvat kulu- tuserät ja laadintasäännöt on määritelty EU-säädöksin.

Eurostatin arvio EMU-alueen inflaatiosta perustuu jäsenmaiden ennakkotietoihin ja energian hinnankehitykseen. Eurostat julkaisee syyskuun yksityiskohtaiset yhdenmukaistetut kuluttajahintaindeksit 15. lokakuuta.

## Inflation -1.0 per cent in September

The year-on-year change in consumer prices, i.e. inflation, calculated by Statistics Finland fell to -1.0 per cent in September. In August it stood at -0.7 per cent. The decrease in consumer prices was accelerated mainly by the slowing down of the rise in food prices as well as reductions in interest rates and in liquid fuel prices.

In September, consumer prices were brought down most from the year before by reductions in interest rates and in liquid fuel prices. Inflation was also brought down by falls in the prices of owner-occupied dwellings and real estate, and used passenger cars. By contrast, consumer prices were pushed up most by year-on-year increases in restaurant and café prices, rents, and retail prices of alcoholic beverages.

From August to September, consumer prices went up by 0.2 per cent, primarily due to increases in the prices of clothing.

Each mid-month, Statistics Finland interviewers collect around 50,000 prices on 497 commodities from approximately 2,700 outlets for the Consumer Price Index. In addition, some 1,000 items of price data are gathered by centralised collection.

The methodological descriptions and the handbook on this statistics are found at the CPI-home page ([www.tilastokeskus.fi](http://www.tilastokeskus.fi)).

## According to preliminary data, inflation in the EMU countries was -0.3 per cent in September

According to the preliminary data on the Harmonised Index of Consumer Prices, the rate of inflation in the EMU countries was -0.3 per cent in September. In August it stood at -0.2 per cent. The corresponding figure for Finland was 1.1 per cent in September.

The Harmonised Index of Consumer Prices does not include owner-occupancy, games of chance, interests on consumption and other credits or levies such as asset transfer tax and the vehicle tax. The consumption items included in the Harmonised Index of Consumer Prices as well the rules governing its compilation have been defined in EU regulations.

Eurostat's estimate of inflation in the EMU area is based on preliminary data from EMU Member States and on the price development of energy. Eurostat will publish detailed data on Harmonised Indices of Consumer Prices for September on 15 October.

### Kuluttajahintaindeksin vuosimuutokseen eniten vaikuttaneita hyödykkeitä

*Goods and services with the greatest effect on the year-on-year change in the Consumer Price Index*

| +                                                                    | %-yksikköä – %-units | -                                                                   | %-yksikköä – %-units |
|----------------------------------------------------------------------|----------------------|---------------------------------------------------------------------|----------------------|
| Vapaarahitteiset vuokrat – <i>Rent for market financed dwelling</i>  | + 0,137              | Asuntolainojen kesikorko – <i>Average interest on housing loans</i> | - 1,149              |
| Aravavuokrat – <i>Rent for government-subsidised rental dwelling</i> | + 0,129              | Kulutusluottojen korot – <i>Interest on consumer credit</i>         | - 0,689              |
| Savukkeet – <i>Cigarettes</i>                                        | + 0,129              | Bensiini – <i>Petrol</i>                                            | - 0,471              |
| Hoitovastike – <i>Maintenance fee</i>                                | + 0,088              | Kevyt polttoöljy – <i>Light fuel oil</i>                            | - 0,223              |
| Työpaikkaruokailu – <i>Meal in workplace canteen</i>                 | + 0,070              | Diesel – <i>Diesel</i>                                              | - 0,171              |

## Kiinteäveroisen yhdenmukaistetun kuluttajahintaindeksin vuosimuutos syyskuussa 0,9 prosenttia

Yhdenmukaistetun kuluttajahintaindeksin vuosimuutos oli syyskuussa 1,1 ja kiinteäveroisen 0,9 prosenttia. Viime vuoden syyskuusta hinnat ovat kohonneet hyödykeveromuutosten vaikutuksesta 0,2 ja muista syistä 0,9 prosenttia. Molempien indeksien kuukausimuutos oli syyskuussa 0,3 prosenttia. Syyskuussa ei tapahtunut veromuutoksia.

Moottoripyörävero nousi huhtikuussa 2009, ja sen moottoripyörien hintoja kohottava vaikutus oli 3,1 prosenttia. Alkoholij- ja tupakkaveron nousivat vuoden 2009 tammikuussa. Alkoholiveron nousun hintoja korottava vaikutus oli vähittäismyyntialkoholin osalta 4,5 ja ravintola-alkoholin osalta 1,3 prosenttia. Tupakkaveron nousu puolestaan aiheutti kahden prosentin hintavaikutuksen.

## Yhdenmukaistettu kuluttajahintaindeksi kiintein veroin

Kuluttajahintaindeksin mittaama inflaatio koostuu pääosin yritysten ja julkisen sektorin hinnoittelemissa tuotteista ja palveluista sekä arvonlisä- ja hyödykeveroista. Yhdenmukaistetun kuluttajahintaindeksin kuvaamasta noin 61 miljardin euron arvoisesta yksityisestä kulutuksesta noin 25 prosenttia on arvonlisä- ja muita veroja.

Kiinteäveroinen indeksi perustuu yhdenmukaistettuun kuluttajahintaindeksiin, joten indeksien painorakenne ja hintatiedot ovat samat. Kiinteäveroinen indeksi lasketaan menetelmällä, jossa verokanta pidetään kiinteänä perusajankohtaan nähden. Jos veromuutoksia ei ole tapahtunut indeksit kehittyvät samalla tavalla. Veronmuutosten yhteydessä kiinteäveroisesta indeksistä poistetaan veronmuutoksen vaikutus hyödykkeiden hintoihin. Veronmuutosten hintavaikutus saadaan vertaamalla yhdenmukaistetun kuluttajahintaindeksin ja kiinteäveroisen indeksin kehitystä.

## The year-on-year change in the Harmonised Index of Consumer Prices at Constant Taxes was 0.9 per cent in September

The year-on-year change of the Harmonised Index of Consumer Prices (HICP) was 1.1 per cent and that of the Index at Constant Taxes (HICP-CT) 0.9 per cent in September. From September last year, prices rose by 0.2 per cent due to changes in commodity taxes and by 0.9 per cent for other reasons. The month-on-month change of both Indices was 0.3 per cent in September. There were no changes in commodity taxes in September.

Motorcycle tax rose in April 2009 causing a price increase impact in motorcycles by 3.1 per cent. Alcohol and tobacco taxes rose in January 2009. Due to tax increase impact, retail prices of alcoholic beverages rose by 4.5 and alcohol prices in restaurants by 1.3 per cent. The rise in tobacco tax had a price impact of 2 per cent.

## Harmonised Index of Consumer Prices at Constant Taxes

The inflation measured by consumer price index consists mainly of products and services priced by enterprises and the public sector, and value added and commodity taxes. Some 25 per cent of the private consumption at a value of around EUR 61 billion described by the HICP consists of value added or other taxes.

The index at constant taxes is based on the HICP so the two indices have the same weight structure and price data. The index at constant taxes is calculated with a method which holds the tax rate constant relative to the reference period. If there have been no changes in taxes, the indices show the same development. When tax changes take place, the impact of the tax change on commodity prices is eliminated from the index at constant taxes. The price impact of the tax changes is obtained by comparing the development of the HICP and HICP-CT.

### Yhdenmukaistettu kuluttajahintaindeksi (YKHI) kiintein veroin 2005=100

Harmonised Index of Consumer Price Index (HICP) at Constant Taxes 2005=100

| Vuosi/<br>kuukausi | YKHI<br>HICP                                      |                                                        | YKHI kiintein veroin<br>HICP at Constant Taxes    |                                                        | Veromuutosten hintavaikutus<br>Price impact of tax changes |                                 |
|--------------------|---------------------------------------------------|--------------------------------------------------------|---------------------------------------------------|--------------------------------------------------------|------------------------------------------------------------|---------------------------------|
|                    | Vuosi-<br>muutos, %<br>Change year-<br>on-year, % | Kuukausi-<br>muutos, %<br>Change month-<br>on-month, % | Vuosi-<br>muutos, %<br>Change year-<br>on-year, % | Kuukausi-<br>muutos, %<br>Change month-<br>on-month, % | Vuodessa, %<br>Year, %                                     | Kuukau-<br>dessa, %<br>Month, % |
| 2006               | 1,3                                               | –                                                      | 1,3                                               | –                                                      | 0,0                                                        | –                               |
| 2007               | 1,6                                               | –                                                      | 1,7                                               | –                                                      | -0,1                                                       | –                               |
| 2008               | 3,9                                               | –                                                      | 3,6                                               | –                                                      | 0,3                                                        | –                               |
| 2009 I             | 2,5                                               | 0,3                                                    | 2,3                                               | 0,0                                                    | 0,2                                                        | 0,3                             |
| II                 | 2,7                                               | 0,7                                                    | 2,5                                               | 0,7                                                    | 0,2                                                        | 0,0                             |
| III                | 2,0                                               | 0,4                                                    | 1,8                                               | 0,4                                                    | 0,2                                                        | 0,0                             |
| IV                 | 2,1                                               | 0,2                                                    | 1,9                                               | 0,2                                                    | 0,2                                                        | 0,0                             |
| V                  | 1,5                                               | -0,1                                                   | 1,3                                               | -0,1                                                   | 0,2                                                        | 0,0                             |
| VI                 | 1,6                                               | 0,4                                                    | 1,4                                               | 0,4                                                    | 0,2                                                        | 0,0                             |
| VII                | 1,2                                               | -0,7                                                   | 1,0                                               | -0,7                                                   | 0,2                                                        | 0,0                             |
| VIII               | 1,3                                               | 0,4                                                    | 1,1                                               | 0,4                                                    | 0,2                                                        | 0,0                             |
| IX                 | 1,1                                               | 0,3                                                    | 0,9                                               | 0,3                                                    | 0,2                                                        | 0,0                             |

# Kuluttajahintaindeksi 2005=100 hyödykeryhmittäin

## Consumer Price Index 2005=100 by commodity groups

| Kokonaisindeksi                                   |       | Hyödykeryhmät - Commodity groups |       |       |       |       |       |       |       |       |       |       |       |       |
|---------------------------------------------------|-------|----------------------------------|-------|-------|-------|-------|-------|-------|-------|-------|-------|-------|-------|-------|
| Overall index                                     |       | 01                               | 02    | 03    | 04    | 05    | 06    | 07    | 08    | 09    | 10    | 11    | 12    |       |
| Paino-Weight %                                    | 1000  | 133,4                            | 51,6  | 50,0  | 213,4 | 55,4  | 47,8  | 146,2 | 34,8  | 120,4 | 5,0   | 69,1  | 72,9  |       |
| 2005                                              | 100,0 | 100,0                            | 100,0 | 100,0 | 100,0 | 100,0 | 100,0 | 100,0 | 100,0 | 100,0 | 100,0 | 100,0 | 100,0 |       |
| 2006                                              | 101,6 | 101,4                            | 100,9 | 98,2  | 104,4 | 100,6 | 100,5 | 102,3 | 92,2  | 99,8  | 101,8 | 102,1 | 103,1 |       |
| 2007                                              | 104,1 | 103,5                            | 102,3 | 98,6  | 110,1 | 101,9 | 100,1 | 102,8 | 98,7  | 99,8  | 105,6 | 104,5 | 108,9 |       |
| 2008                                              | 108,3 | 112,4                            | 108,0 | 99,0  | 116,2 | 103,7 | 101,7 | 105,4 | 97,4  | 101,2 | 109,1 | 110,3 | 113,5 |       |
| 2007                                              | I     | 102,2                            | 103,4 | 101,9 | 90,3  | 107,3 | 101,0 | 99,0  | 100,1 | 94,9  | 99,9  | 104,8 | 103,5 | 106,9 |
|                                                   | II    | 102,9                            | 103,6 | 102,0 | 96,2  | 107,8 | 101,4 | 99,9  | 100,4 | 94,3  | 100,3 | 104,8 | 103,9 | 107,6 |
|                                                   | III   | 103,6                            | 103,4 | 102,0 | 100,0 | 108,3 | 102,3 | 100,1 | 102,4 | 97,5  | 100,3 | 104,8 | 104,2 | 108,0 |
|                                                   | IV    | 104,1                            | 104,6 | 102,2 | 101,8 | 108,9 | 102,2 | 100,2 | 102,9 | 97,5  | 100,4 | 104,8 | 104,2 | 108,2 |
|                                                   | V     | 104,0                            | 102,8 | 102,1 | 101,0 | 109,6 | 102,2 | 100,2 | 103,5 | 97,3  | 99,8  | 104,8 | 104,0 | 108,5 |
|                                                   | VI    | 104,2                            | 102,3 | 102,1 | 99,8  | 109,9 | 102,2 | 100,2 | 104,2 | 100,5 | 99,7  | 104,8 | 104,3 | 108,7 |
|                                                   | VII   | 104,1                            | 103,5 | 102,4 | 90,8  | 110,7 | 101,5 | 99,3  | 104,7 | 100,8 | 99,3  | 104,8 | 104,6 | 108,9 |
|                                                   | VIII  | 104,2                            | 102,5 | 102,5 | 96,7  | 111,2 | 101,7 | 100,0 | 103,8 | 100,2 | 98,6  | 104,8 | 104,9 | 109,5 |
|                                                   | IX    | 104,7                            | 103,1 | 102,8 | 101,4 | 111,4 | 102,1 | 99,6  | 103,2 | 101,3 | 99,7  | 107,1 | 104,7 | 109,7 |
|                                                   | X     | 105,0                            | 103,3 | 102,8 | 101,7 | 112,2 | 102,0 | 101,1 | 103,1 | 100,5 | 100,0 | 107,1 | 104,8 | 110,2 |
|                                                   | XI    | 105,3                            | 104,7 | 102,7 | 102,1 | 112,1 | 102,3 | 100,7 | 103,2 | 100,5 | 99,7  | 107,1 | 105,4 | 110,6 |
|                                                   | XII   | 105,1                            | 104,4 | 102,7 | 101,3 | 112,1 | 102,5 | 100,4 | 102,4 | 99,5  | 100,0 | 107,1 | 105,8 | 110,7 |
| 2008                                              | I     | 106,2                            | 109,4 | 107,2 | 90,8  | 113,2 | 102,6 | 99,9  | 104,6 | 99,4  | 99,8  | 107,9 | 107,9 | 111,3 |
|                                                   | II    | 106,7                            | 109,7 | 107,5 | 94,4  | 113,9 | 103,2 | 100,5 | 104,0 | 99,3  | 100,9 | 107,9 | 108,3 | 111,6 |
|                                                   | III   | 107,6                            | 110,9 | 107,9 | 101,7 | 114,5 | 103,8 | 100,7 | 105,2 | 98,1  | 101,3 | 107,9 | 108,8 | 111,7 |
|                                                   | IV    | 107,8                            | 111,3 | 107,7 | 102,1 | 115,1 | 103,4 | 100,4 | 105,2 | 98,0  | 101,2 | 108,0 | 109,5 | 111,6 |
|                                                   | V     | 108,4                            | 112,6 | 107,8 | 101,7 | 116,3 | 103,5 | 100,4 | 106,4 | 96,3  | 101,3 | 108,0 | 109,6 | 111,8 |
|                                                   | VI    | 108,8                            | 111,4 | 107,8 | 99,2  | 117,0 | 103,8 | 99,6  | 108,7 | 98,2  | 101,5 | 108,0 | 110,3 | 112,6 |
|                                                   | VII   | 108,6                            | 112,5 | 107,9 | 91,1  | 117,4 | 103,0 | 99,3  | 109,2 | 98,0  | 101,1 | 108,0 | 110,7 | 113,0 |
|                                                   | VIII  | 109,1                            | 112,2 | 107,9 | 98,1  | 117,8 | 103,6 | 102,4 | 107,3 | 99,4  | 100,4 | 108,0 | 111,2 | 115,3 |
|                                                   | IX    | 109,6                            | 113,6 | 108,4 | 102,3 | 118,0 | 104,3 | 103,3 | 107,6 | 94,9  | 101,2 | 111,4 | 111,2 | 115,5 |
|                                                   | X     | 109,6                            | 113,8 | 108,6 | 103,1 | 117,7 | 104,1 | 104,3 | 106,2 | 95,4  | 101,8 | 111,4 | 111,5 | 115,6 |
|                                                   | XI    | 109,1                            | 115,4 | 108,6 | 102,6 | 117,1 | 104,3 | 104,8 | 101,5 | 95,3  | 101,5 | 111,4 | 112,2 | 116,0 |
|                                                   | XII   | 108,7                            | 115,6 | 108,6 | 101,4 | 116,6 | 104,6 | 104,7 | 99,6  | 96,4  | 102,1 | 111,4 | 112,3 | 115,8 |
| 2009                                              | I     | 108,5                            | 117,1 | 115,4 | 92,3  | 115,6 | 104,4 | 104,4 | 98,8  | 95,7  | 101,8 | 111,4 | 113,8 | 114,8 |
|                                                   | II    | 108,6                            | 117,9 | 115,5 | 95,5  | 114,2 | 105,2 | 105,2 | 99,9  | 93,3  | 102,7 | 111,4 | 114,1 | 112,9 |
|                                                   | III   | 108,6                            | 117,7 | 115,7 | 101,2 | 113,7 | 105,3 | 105,5 | 100,0 | 92,5  | 102,6 | 111,4 | 114,2 | 111,4 |
|                                                   | IV    | 108,6                            | 117,8 | 116,0 | 102,6 | 112,9 | 105,3 | 106,1 | 100,4 | 92,8  | 102,9 | 111,5 | 114,2 | 110,2 |
|                                                   | V     | 108,4                            | 115,9 | 116,1 | 102,5 | 112,7 | 105,7 | 105,4 | 101,8 | 91,4  | 102,8 | 111,5 | 114,3 | 109,6 |
|                                                   | VI    | 108,7                            | 116,4 | 116,0 | 99,8  | 113,2 | 106,0 | 104,8 | 103,4 | 92,7  | 102,8 | 111,5 | 114,7 | 108,8 |
|                                                   | VII   | 108,0                            | 115,4 | 116,0 | 91,8  | 112,7 | 105,2 | 104,2 | 103,4 | 92,7  | 102,9 | 111,5 | 115,1 | 108,3 |
|                                                   | VIII  | 108,3                            | 114,5 | 116,0 | 98,8  | 112,9 | 105,6 | 104,4 | 103,9 | 90,6  | 102,5 | 111,5 | 115,8 | 108,9 |
|                                                   | IX    | 108,5                            | 114,5 | 116,0 | 103,0 | 112,4 | 106,0 | 104,8 | 103,6 | 92,2  | 102,9 | 116,2 | 115,7 | 108,5 |
| <b>Kuukausimuutos, % - Change on one month, %</b> |       |                                  |       |       |       |       |       |       |       |       |       |       |       |       |
| 2009:8 - 2009:9                                   | 0,2   | 0,1                              | 0,0   | 4,2   | -0,4  | 0,4   | 0,4   | -0,3  | 1,8   | 0,3   | 4,3   | -0,1  | -0,4  |       |
| <b>Vuosimuutos, % - Year-on-year change, %</b>    |       |                                  |       |       |       |       |       |       |       |       |       |       |       |       |
| 2008:9 - 2009:9                                   | -1,0  | 0,8                              | 7,0   | 0,7   | -4,7  | 1,7   | 1,5   | -3,7  | -2,8  | 1,6   | 4,3   | 4,1   | -6,0  |       |

### HYÖDYKERYHMÄT

01. Elintarvikkeet ja alkoholittomat juomat
02. Alkoholijuomat ja tupakka
03. Vaatetus ja jalkineet
04. Asuminen, vesi, sähkö, kaasu ja muut polttoaineet
05. Kalusteet, kotitalouskoneet ja yleinen kodinhoito
06. Terveys
07. Liikenne
08. Viestintä
09. Kulttuuri ja vapaa-aika
10. Koulutus
11. Ravintolat ja hotellit
12. Muut tavarat ja palvelut

### COMMODITY GROUPS

01. Food and non-alcoholic beverages
02. Alcoholic beverages and tobacco
03. Clothing and footwear
04. Housing, water, electricity, gas and other fuels
05. Furnishing, household equipment and routine maintenance of the house
06. Health
07. Transport
08. Communication
09. Recreation and culture
10. Education
11. Restaurants and hotels
12. Miscellaneous goods and services

## Elinkustannusindeksi 1951:10=100 – Cost-of-living index 1951:10=100

| Vuosi<br>Year | I    | II   | III  | IV   | V    | VI   | VII  | VIII | IX   | X    | XI   | XII  | I-XII |
|---------------|------|------|------|------|------|------|------|------|------|------|------|------|-------|
| 1951          | -    | -    | -    | -    | -    | -    | -    | -    | -    | 100  | 100  | 100  | -     |
| 1952          | 102  | 101  | 101  | 101  | 101  | 101  | 101  | 101  | 101  | 102  | 102  | 102  | 101   |
| 1953          | 102  | 103  | 103  | 103  | 103  | 103  | 103  | 103  | 103  | 104  | 103  | 102  | 103   |
| 1954          | 104  | 104  | 103  | 104  | 104  | 103  | 104  | 104  | 104  | 104  | 98   | 98   | 103   |
| 1955          | 98   | 98   | 98   | 99   | 99   | 99   | 99   | 100  | 100  | 101  | 101  | 101  | 100   |
| 1956          | 104  | 107  | 108  | 108  | 110  | 110  | 111  | 112  | 113  | 113  | 118  | 118  | 111   |
| 1957          | 120  | 120  | 120  | 121  | 122  | 122  | 124  | 125  | 126  | 127  | 127  | 128  | 124   |
| 1958          | 129  | 130  | 130  | 132  | 133  | 132  | 132  | 132  | 132  | 132  | 133  | 133  | 132   |
| 1959          | 133  | 133  | 133  | 132  | 133  | 133  | 133  | 133  | 134  | 136  | 136  | 136  | 134   |
| 1960          | 136  | 136  | 137  | 138  | 138  | 138  | 139  | 138  | 138  | 139  | 140  | 140  | 138   |
| 1961          | 140  | 140  | 140  | 140  | 140  | 140  | 140  | 140  | 140  | 141  | 142  | 142  | 141   |
| 1962          | 143  | 143  | 144  | 145  | 146  | 146  | 148  | 148  | 148  | 150  | 150  | 150  | 147   |
| 1963          | 150  | 151  | 151  | 153  | 153  | 153  | 154  | 154  | 156  | 158  | 158  | 158  | 154   |
| 1964          | 164  | 165  | 167  | 169  | 170  | 170  | 170  | 171  | 172  | 173  | 173  | 174  | 170   |
| 1965          | 175  | 175  | 176  | 177  | 177  | 178  | 179  | 179  | 179  | 180  | 180  | 180  | 178   |
| 1966          | 181  | 181  | 182  | 183  | 184  | 184  | 185  | 186  | 187  | 188  | 189  | 189  | 185   |
| 1967          | 191  | 192  | 192  | 193  | 193  | 194  | 195  | 195  | 197  | 198  | 202  | 203  | 195   |
| 1968          | 205  | 207  | 210  | 211  | 211  | 213  | 213  | 213  | 214  | 215  | 215  | 215  | 212   |
| 1969          | 215  | 215  | 214  | 216  | 216  | 217  | 217  | 217  | 218  | 218  | 218  | 218  | 217   |
| 1970          | 220  | 221  | 221  | 222  | 222  | 222  | 223  | 223  | 224  | 224  | 225  | 225  | 223   |
| 1971          | 228  | 229  | 231  | 232  | 233  | 237  | 239  | 241  | 243  | 243  | 244  | 245  | 237   |
| 1972          | 242  | 245  | 247  | 251  | 253  | 254  | 256  | 257  | 259  | 260  | 262  | 262  | 254   |
| 1973          | 265  | 267  | 269  | 272  | 277  | 280  | 288  | 292  | 295  | 297  | 299  | 303  | 284   |
| 1974          | 305  | 314  | 317  | 324  | 328  | 329  | 335  | 340  | 348  | 351  | 353  | 354  | 333   |
| 1975          | 364  | 369  | 375  | 383  | 387  | 388  | 394  | 399  | 405  | 411  | 415  | 418  | 392   |
| 1976          | 426  | 432  | 436  | 440  | 441  | 442  | 450  | 456  | 460  | 465  | 468  | 469  | 449   |
| 1977          | 476  | 482  | 489  | 493  | 500  | 506  | 510  | 518  | 520  | 522  | 524  | 525  | 506   |
| 1978          | 526  | 532  | 533  | 536  | 544  | 544  | 545  | 547  | 551  | 554  | 557  | 556  | 544   |
| 1979          | 560  | 567  | 571  | 576  | 578  | 582  | 585  | 588  | 593  | 596  | 601  | 604  | 583   |
| 1980          | 611  | 620  | 626  | 638  | 645  | 648  | 651  | 660  | 669  | 676  | 682  | 686  | 651   |
| 1981          | 693  | 699  | 708  | 717  | 727  | 731  | 734  | 736  | 745  | 752  | 752  | 755  | 729   |
| 1982          | 767  | 771  | 780  | 786  | 799  | 800  | 806  | 804  | 806  | 809  | 812  | 823  | 797   |
| 1983          | 830  | 834  | 839  | 849  | 860  | 871  | 875  | 876  | 881  | 883  | 891  | 890  | 865   |
| 1984          | 898  | 902  | 908  | 914  | 924  | 926  | 929  | 933  | 939  | 944  | 944  | 945  | 925   |
| 1985          | 955  | 959  | 968  | 973  | 983  | 985  | 986  | 987  | 989  | 990  | 991  | 992  | 980   |
| 1986          | 999  | 1003 | 1005 | 1009 | 1013 | 1018 | 1019 | 1021 | 1021 | 1024 | 1024 | 1025 | 1015  |
| 1987          | 1035 | 1039 | 1044 | 1049 | 1050 | 1053 | 1053 | 1056 | 1060 | 1062 | 1062 | 1063 | 1052  |
| 1988          | 1075 | 1078 | 1084 | 1092 | 1101 | 1107 | 1106 | 1109 | 1119 | 1120 | 1123 | 1132 | 1104  |
| 1989          | 1137 | 1143 | 1156 | 1167 | 1171 | 1182 | 1181 | 1182 | 1195 | 1199 | 1199 | 1205 | 1177  |
| 1990          | 1223 | 1228 | 1232 | 1239 | 1245 | 1248 | 1250 | 1256 | 1262 | 1266 | 1266 | 1264 | 1248  |
| 1991          | 1283 | 1290 | 1291 | 1296 | 1302 | 1301 | 1300 | 1302 | 1304 | 1306 | 1307 | 1313 | 1300  |
| 1992          | 1320 | 1323 | 1327 | 1332 | 1333 | 1336 | 1334 | 1332 | 1337 | 1342 | 1344 | 1340 | 1333  |
| 1993          | 1354 | 1359 | 1360 | 1365 | 1366 | 1364 | 1361 | 1359 | 1362 | 1364 | 1362 | 1361 | 1361  |
| 1994          | 1357 | 1362 | 1365 | 1368 | 1368 | 1382 | 1382 | 1385 | 1388 | 1389 | 1385 | 1383 | 1376  |
| 1995          | 1383 | 1387 | 1388 | 1389 | 1390 | 1394 | 1393 | 1391 | 1393 | 1393 | 1389 | 1387 | 1390  |
| 1996          | 1390 | 1394 | 1396 | 1398 | 1401 | 1401 | 1400 | 1397 | 1400 | 1402 | 1398 | 1399 | 1398  |
| 1997          | 1398 | 1400 | 1405 | 1412 | 1415 | 1417 | 1417 | 1420 | 1423 | 1426 | 1425 | 1425 | 1415  |
| 1998          | 1427 | 1426 | 1429 | 1436 | 1435 | 1438 | 1435 | 1437 | 1441 | 1441 | 1438 | 1437 | 1435  |
| 1999          | 1434 | 1437 | 1441 | 1451 | 1455 | 1454 | 1452 | 1453 | 1457 | 1460 | 1460 | 1466 | 1452  |
| 2000          | 1466 | 1476 | 1485 | 1490 | 1497 | 1504 | 1505 | 1507 | 1519 | 1520 | 1519 | 1517 | 1501  |
| 2001          | 1514 | 1522 | 1529 | 1536 | 1548 | 1550 | 1542 | 1544 | 1552 | 1549 | 1543 | 1542 | 1539  |
| 2002          | 1548 | 1551 | 1559 | 1565 | 1569 | 1566 | 1563 | 1563 | 1568 | 1572 | 1568 | 1567 | 1563  |
| 2003          | 1569 | 1580 | 1584 | 1582 | 1580 | 1578 | 1570 | 1572 | 1579 | 1577 | 1575 | 1577 | 1577  |
| 2004          | 1572 | 1581 | 1576 | 1576 | 1578 | 1577 | 1575 | 1579 | 1585 | 1590 | 1583 | 1584 | 1580  |
| 2005          | 1575 | 1585 | 1591 | 1595 | 1591 | 1595 | 1591 | 1595 | 1604 | 1603 | 1598 | 1600 | 1594  |
| 2006          | 1595 | 1607 | 1612 | 1621 | 1623 | 1624 | 1620 | 1626 | 1629 | 1633 | 1634 | 1635 | 1622  |
| 2007          | 1632 | 1642 | 1655 | 1663 | 1661 | 1663 | 1662 | 1664 | 1671 | 1677 | 1680 | 1678 | 1662  |
| 2008          | 1695 | 1703 | 1719 | 1721 | 1730 | 1736 | 1734 | 1742 | 1750 | 1750 | 1741 | 1736 | 1730  |
| 2009          | 1732 | 1733 | 1734 | 1734 | 1731 | 1735 | 1724 | 1729 | 1732 |      |      |      |       |

Elinkustannusindeksi kehittyy samalla tavalla kuin kuluttajahintaindeksi. Pitkän aikavälin tarkasteluissa on suositeltavaa käyttää elinkustannusindeksiä.

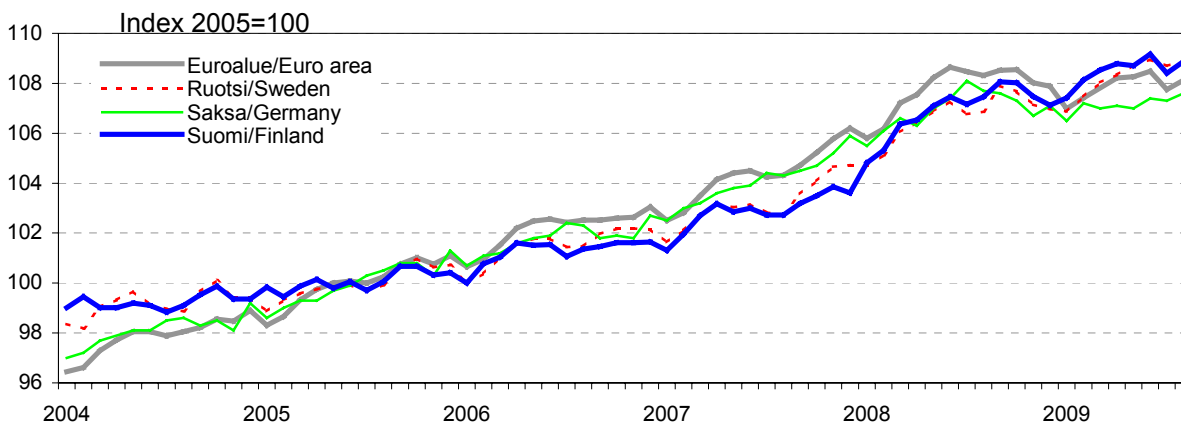
The cost-of-living index develops in the same way as the consumer price index. It is recommendable to use the cost-of-living index in long-term examinations.

# Kansainvälinen vertailu

## Comparative international data

### Yhdenmukaistettu kuluttajahintaindeksi Suomessa, Ruotsissa, Saksassa ja Euroalueella

Harmonised Index of Consumer Prices in Finland, Sweden, Germany and Euro area



### Yhdenmukaistettu kuluttajahintaindeksi, vuosimuutokset, %

Harmonised Index of Consumer Prices, year-on-year changes, %

|                                | 2006-<br>2007 | 2007-<br>2008 | 2008:02<br>2009:02 | 2008:03<br>2009:03 | 2008:04<br>2009:04 | 2008:05<br>2009:05 | 2008:06<br>2009:06 | 2008:07<br>2009:07 | 2008:08<br>2009:08 |
|--------------------------------|---------------|---------------|--------------------|--------------------|--------------------|--------------------|--------------------|--------------------|--------------------|
| Belgia - Belgium               | 1,8           | 4,5           | 1,9                | 0,6                | 0,7                | -0,2               | -1,0               | -1,7               | -0,7               |
| Saksa - Germany                | 2,3           | 2,8           | 1,0                | 0,4                | 0,8                | 0,0                | 0,0                | -0,7               | -0,1               |
| Irlanti - Ireland              | 2,9           | 3,1           | 0,1                | -0,7               | -0,7               | -1,7               | -2,2               | -2,6               | -2,4               |
| Kreikka - Greece               | 3,0           | 4,2           | 1,8                | 1,5                | 1,1                | 0,7                | 0,7                | 0,7                | 1,0                |
| Espanja - Spain                | 2,8           | 4,1           | 0,7                | -0,1               | -0,2               | -0,9               | -1,0               | -1,4               | -0,8               |
| Ranska - France                | 1,6           | 3,2           | 1,0                | 0,4                | 0,1                | -0,3               | -0,6               | -0,8               | -0,2               |
| Italia - Italy                 | 2,0           | 3,5           | 1,5                | 1,1                | 1,2                | 0,8                | 0,6                | -0,1               | 0,1                |
| Kypros - Cyprus                | 2,2           | 4,4           | 0,6                | 0,9                | 0,6                | 0,5                | 0,1                | -0,8               | -0,9               |
| Luxemburg - Luxembourg         | 2,7           | 4,1           | 0,7                | -0,3               | -0,3               | -0,9               | -1,0               | -1,5               | -0,2               |
| Malta                          | 0,7           | 4,7           | 3,5                | 3,9                | 4,0                | 3,4                | 2,8                | 0,8                | 1,0                |
| Hollanti - Netherlands         | 1,6           | 2,2           | 1,9                | 1,8                | 1,8                | 1,5                | 1,4                | -0,1               | -0,1p              |
| Itävalta - Austria             | 2,2           | 3,2           | 1,4                | 0,6                | 0,5                | 0,1                | -0,3               | -0,4               | 0,1p               |
| Portugali - Portugal           | 2,4           | 2,7           | 0,1                | -0,6               | -0,6               | -1,2               | -1,6               | -1,4               | -1,2               |
| Slovenia                       | 3,8           | 5,5           | 2,1                | 1,6                | 1,1                | 0,5                | 0,2                | -0,6               | 0,1                |
| Slovakia                       | 1,9           | 3,9           | 2,4                | 1,8                | 1,4                | 1,1                | 0,7                | 0,6                | 0,5                |
| Suomi - Finland                | 1,6           | 3,9           | 2,7                | 2,0                | 2,1                | 1,5                | 1,6                | 1,2                | 1,3                |
| <b>Euroalue - MUICP</b>        | <b>2,1</b>    | <b>3,3</b>    | <b>1,2</b>         | <b>0,6</b>         | <b>0,6</b>         | <b>0,0</b>         | <b>-0,1</b>        | <b>-0,7</b>        | <b>-0,2p</b>       |
| Bulgaria                       | 7,6           | 12,0          | 5,4                | 4,0                | 3,8                | 3,0                | 2,6                | 1,0                | 1,3                |
| Tšekki - Czech Republic        | 3,0           | 6,3           | 1,3                | 1,7                | 1,3                | 0,9                | 0,8                | -0,1               | 0,0                |
| Tanska - Denmark               | 1,7           | 3,6           | 1,7                | 1,6                | 1,1                | 1,1                | 0,9                | 0,7                | 0,7                |
| Viro - Estonia                 | 6,7           | 10,6          | 3,9                | 2,5                | 0,9                | 0,3                | -0,5               | -0,4               | -0,7               |
| Latvia                         | 10,1          | 15,3          | 9,4                | 7,9                | 5,9                | 4,4                | 3,1                | 2,1                | 1,5                |
| Liettua - Lithuania            | 5,8           | 11,1          | 8,5                | 7,4                | 5,9                | 4,9                | 3,9                | 2,6                | 2,2                |
| Unkari - Hungary               | 7,9           | 6,0           | 2,9                | 2,8                | 3,2                | 3,8                | 3,7                | 4,9                | 5,0                |
| Puola - Poland                 | 2,6           | 4,2           | 3,6                | 4,0                | 4,3                | 4,2                | 4,2                | 4,5                | 4,3                |
| Romania                        | 4,9           | 7,9           | 6,9                | 6,7                | 6,5                | 5,9                | 5,9                | 5,0                | 4,9                |
| Ruotsi - Sweden                | 1,7           | 3,3           | 2,2                | 1,9                | 1,8                | 1,7                | 1,6                | 1,8                | 1,9                |
| Iso-Britannia - United Kingdom | 2,3           | 3,6           | 3,2                | 2,9                | 2,3                | 2,2                | 1,8                | 1,8                | 1,6                |
| <b>EU - EICP</b>               | <b>2,3</b>    | <b>3,7</b>    | <b>1,8</b>         | <b>1,3</b>         | <b>1,3</b>         | <b>0,8</b>         | <b>0,6</b>         | <b>0,2</b>         | <b>0,6p</b>        |
| Yhdysvallat - USA              | 2,6           | 4,4           | -0,3               | -1,1               | -1,6               | -2,3               | -2,4               | -3,1               | -2,3               |

\* Arvio - Estimated p Ennakkotieto - Provisional : Ei saatavilla - Not available r Tarkistettu - Revised

*Kuluttajahintaindeksin vuosimuutokset*  
*Year-on-year changes in the Consumer Price Index*

|      | I    | II   | III  | IV   | V    | VI   | VII  | VIII | IX   | X    | XI   | XII  | I-XII |
|------|------|------|------|------|------|------|------|------|------|------|------|------|-------|
| 1980 | 8,9  | 9,3  | 9,7  | 10,7 | 11,6 | 11,2 | 11,3 | 12,3 | 12,9 | 13,3 | 13,5 | 13,7 | 11,6  |
| 1981 | 13,5 | 12,8 | 13,1 | 12,5 | 12,7 | 12,9 | 12,6 | 11,5 | 11,4 | 11,3 | 10,4 | 10,0 | 12,0  |
| 1982 | 10,7 | 10,3 | 10,2 | 9,6  | 9,8  | 9,4  | 9,8  | 9,3  | 8,1  | 7,6  | 7,9  | 9,0  | 9,3   |
| 1983 | 8,2  | 8,2  | 7,5  | 8,0  | 7,7  | 8,9  | 8,5  | 9,0  | 9,4  | 9,1  | 9,8  | 8,6  | 8,4   |
| 1984 | 8,3  | 8,2  | 8,1  | 8,0  | 7,4  | 6,4  | 6,4  | 6,7  | 6,6  | 6,9  | 6,0  | 6,1  | 7,1   |
| 1985 | 6,4  | 6,4  | 6,6  | 6,5  | 6,4  | 6,4  | 6,1  | 5,8  | 5,3  | 4,9  | 4,9  | 5,0  | 5,9   |
| 1986 | 4,5  | 4,6  | 3,8  | 3,7  | 3,0  | 3,3  | 3,3  | 3,4  | 3,3  | 3,5  | 3,3  | 3,4  | 3,6   |
| 1987 | 3,7  | 3,5  | 3,9  | 3,9  | 3,7  | 3,5  | 3,4  | 3,4  | 3,9  | 3,7  | 3,7  | 3,7  | 3,7   |
| 1988 | 4,2  | 4,1  | 4,1  | 4,4  | 5,1  | 5,3  | 5,2  | 5,2  | 5,6  | 5,6  | 5,9  | 6,5  | 5,1   |
| 1989 | 5,8  | 6,0  | 6,6  | 6,9  | 6,4  | 6,8  | 6,7  | 6,6  | 6,8  | 7,1  | 6,8  | 6,5  | 6,6   |
| 1990 | 7,5  | 7,4  | 6,5  | 6,2  | 6,2  | 5,6  | 5,9  | 6,2  | 5,6  | 5,5  | 5,6  | 4,9  | 6,1   |
| 1991 | 4,9  | 5,0  | 4,8  | 4,6  | 4,6  | 4,2  | 4,0  | 3,6  | 3,3  | 3,2  | 3,3  | 3,9  | 4,1   |
| 1992 | 2,9  | 2,6  | 2,8  | 2,8  | 2,4  | 2,7  | 2,6  | 2,4  | 2,6  | 2,7  | 2,8  | 2,1  | 2,6   |
| 1993 | 2,9  | 2,9  | 2,7  | 2,6  | 2,6  | 2,1  | 2,1  | 2,1  | 1,8  | 1,6  | 1,3  | 1,5  | 2,2   |
| 1994 | 0,2  | 0,3  | 0,4  | 0,2  | 0,2  | 1,3  | 1,6  | 1,9  | 1,9  | 1,9  | 1,7  | 1,6  | 1,1   |
| 1995 | 1,9  | 1,8  | 1,7  | 1,5  | 1,6  | 0,9  | 0,8  | 0,5  | 0,3  | 0,3  | 0,3  | 0,3  | 1,0   |
| 1996 | 0,5  | 0,5  | 0,6  | 0,7  | 0,7  | 0,4  | 0,5  | 0,4  | 0,5  | 0,7  | 0,7  | 0,8  | 0,6   |
| 1997 | 0,6  | 0,4  | 0,6  | 1,0  | 1,0  | 1,2  | 1,2  | 1,6  | 1,6  | 1,7  | 1,9  | 1,9  | 1,2   |
| 1998 | 1,9  | 1,9  | 1,8  | 1,8  | 1,5  | 1,5  | 1,1  | 1,1  | 1,3  | 1,1  | 0,9  | 0,8  | 1,4   |
| 1999 | 0,5  | 0,8  | 0,8  | 1,1  | 1,4  | 1,1  | 1,2  | 1,1  | 1,1  | 1,3  | 1,6  | 2,0  | 1,2   |
| 2000 | 2,2  | 2,7  | 3,1  | 2,7  | 2,9  | 3,5  | 3,7  | 3,8  | 4,2  | 4,1  | 4,0  | 3,5  | 3,4   |
| 2001 | 3,3  | 3,1  | 2,9  | 3,0  | 3,4  | 3,0  | 2,5  | 2,4  | 2,2  | 1,9  | 1,6  | 1,6  | 2,6   |
| 2002 | 2,3  | 1,8  | 1,8  | 1,8  | 1,3  | 1,1  | 1,7  | 1,4  | 1,0  | 1,5  | 1,6  | 1,7  | 1,6   |
| 2003 | 1,4  | 1,9  | 1,6  | 1,1  | 0,7  | 0,8  | 0,5  | 0,6  | 0,7  | 0,3  | 0,5  | 0,6  | 0,9   |
| 2004 | 0,2  | 0,1  | -0,5 | -0,4 | -0,1 | -0,1 | 0,3  | 0,4  | 0,4  | 0,9  | 0,5  | 0,4  | 0,2   |
| 2005 | 0,2  | 0,2  | 1,0  | 1,2  | 0,8  | 1,1  | 1,0  | 1,0  | 1,2  | 0,8  | 0,9  | 1,0  | 0,9   |
| 2006 | 0,8  | 0,9  | 0,9  | 1,3  | 1,7  | 1,7  | 1,9  | 1,9  | 1,5  | 1,8  | 2,1  | 2,2  | 1,6   |
| 2007 | 2,3  | 2,2  | 2,6  | 2,6  | 2,4  | 2,4  | 2,6  | 2,3  | 2,6  | 2,7  | 2,9  | 2,6  | 2,5   |
| 2008 | 3,8  | 3,7  | 3,9  | 3,5  | 4,2  | 4,4  | 4,4  | 4,7  | 4,7  | 4,4  | 3,6  | 3,5  | 4,1   |
| 2009 | 2,2  | 1,7  | 0,9  | 0,8  | 0,0  | -0,1 | -0,6 | -0,7 | -1,0 |      |      |      |       |

*Kuluttajahintaindeksi 2000=100*  
*Consumer Price Index 2000=100*

|      | I     | II    | III   | IV    | V     | VI    | VII   | VIII  | IX    | X     | XI    | XII   | I-XII |
|------|-------|-------|-------|-------|-------|-------|-------|-------|-------|-------|-------|-------|-------|
| 2000 | 98,0  | 98,8  | 99,3  | 99,6  | 99,9  | 100,1 | 99,8  | 100,2 | 101,1 | 101,1 | 101,1 | 101,0 | 100,0 |
| 2001 | 100,9 | 101,5 | 102,1 | 102,5 | 103,2 | 103,2 | 102,4 | 102,8 | 103,5 | 103,3 | 102,8 | 102,8 | 102,6 |
| 2002 | 103,2 | 103,4 | 103,9 | 104,3 | 104,6 | 104,3 | 104,2 | 104,2 | 104,5 | 104,8 | 104,5 | 104,5 | 104,2 |
| 2003 | 104,6 | 105,3 | 105,6 | 105,4 | 105,3 | 105,2 | 104,6 | 104,8 | 105,2 | 105,1 | 105,0 | 105,1 | 105,1 |
| 2004 | 104,8 | 105,4 | 105,0 | 105,1 | 105,2 | 105,1 | 105,0 | 105,3 | 105,7 | 106,0 | 105,5 | 105,5 | 105,3 |
| 2005 | 105,0 | 105,6 | 106,0 | 106,3 | 106,0 | 106,3 | 106,0 | 106,3 | 106,9 | 106,8 | 106,5 | 106,6 | 106,2 |
| 2006 | 106,3 | 107,1 | 107,5 | 108,0 | 108,2 | 108,3 | 108,0 | 108,4 | 108,5 | 108,8 | 108,9 | 109,0 | 108,1 |
| 2007 | 108,8 | 109,5 | 110,3 | 110,8 | 110,7 | 110,9 | 110,7 | 110,9 | 111,4 | 111,7 | 112,0 | 111,8 | 110,8 |
| 2008 | 113,0 | 113,5 | 114,5 | 114,7 | 115,3 | 115,7 | 115,6 | 116,1 | 116,6 | 116,6 | 116,0 | 115,7 | 115,3 |
| 2009 | 115,4 | 115,5 | 115,6 | 115,6 | 115,4 | 115,6 | 114,9 | 115,2 | 115,5 |       |       |       |       |



Suomen virallinen tilasto  
Finlands officiella statistik  
Official Statistics of Finland

*Hinnat ja kustannukset 2009  
Priser och kostnader 2009  
Prices and Costs 2009*

*Lisätietoja – Förfrågningar – Inquiries*

Juhani Pekkarinen (09) 1734 3476  
Christina Telasuo (09) 1734 3472  
E-mail: [kuluttajahintaindeksi@tilastokeskus.fi](mailto:kuluttajahintaindeksi@tilastokeskus.fi)

Tilaston kotisivu: <http://www.tilastokeskus.fi/til/khi/>  
Tilaston kuvaus: <http://www.tilastokeskus.fi/til/khi/meta.html>  
Tilaston laatuseloste: <http://www.tilastokeskus.fi/til/khi/laa.html>

Vastaava tilastojohtaja – Ansvarig statistikdirektör – Director in charge

Kari Molnar

Asiakaspalaute: [www.tilastokeskus.fi/palaute](http://www.tilastokeskus.fi/palaute)