

Tuotannon suhdannekuvaaja

2021, maaliskuu

Kansantalouden tuotanto kasvoi maaliskuussa vuodentakaisesta, laskua edelliskuukaudesta

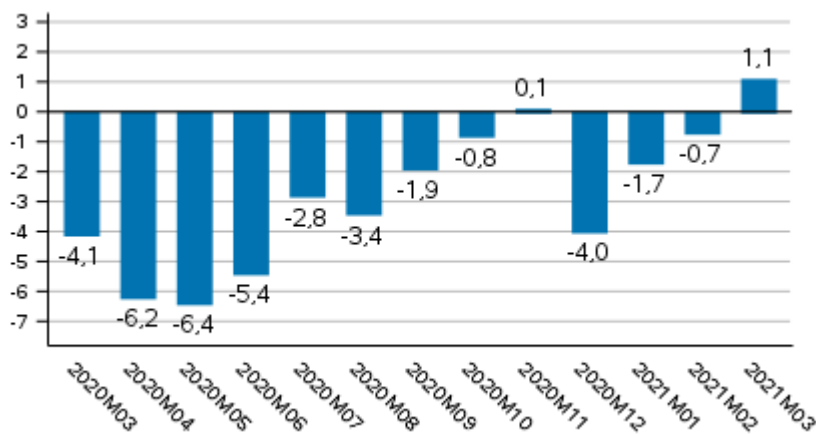
Työpäiväkorjattu tuotanto kasvoi maaliskuussa 2021 1,1 prosenttia vuodentakaisesta. Maaliskuun kausitasoitettu tuotanto laski 0,6 prosenttia edelliskuukaudesta. Helmikuun 2021 työpäiväkorjattu tuotanto laski tarkentuneiden tietojen mukaan 0,7 prosenttia (oli -0,6) edellisvuoden helmikuusta.

Tuotannon volyymi 2005–2021, trendi ja kausitasoitettu sarja



Tuotannon suhdannekuvaajan sarjat kausitasoitetaan Tramo/Seats -menetelmällä. Kausi- ja satunnaisvaihteluista tasoitettujen sarjojen (kausitasoitettu ja trendisarja) viimeiset havainnot tarkentuvat uusien havaintojen myötä kausitasoitusmenetelmissä. Tarkentumiset voivat etenkin suhdannekäänteissä olla suuria, mikä tulee ottaa huomioon kausitasoitettuja ja trenditietoja käytettäessä.

Tuotannon työpäiväkorjattu muutos edellisvuoden vastaavasta kuukaudesta, %



Työpäiväkorjattuna alkutuotanto kasvoi noin neljä prosenttia vuodentakaisesta kuukaudesta. Jalostus laski noin kaksi prosenttia ja palvelut kasvoivat noin kaksi prosenttia vuoden 2020 maaliskuusta.

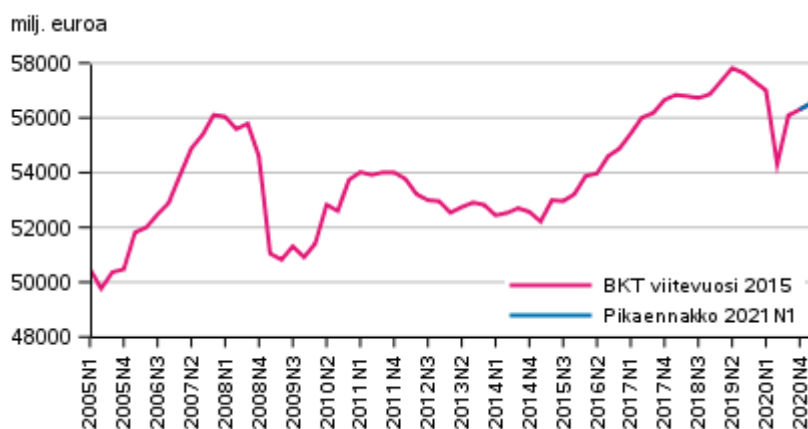
Alkutuotannolla tarkoitetaan maa-, riista-, metsä- ja kalataloutta. Jalostus sisältää teollisuuden ja rakentamisen. Palvelut sisältää kaupan, majoitus- ja ravitsemistoiminnan, liikenteen, liike-elämän palvelut sekä kiinteistö-, vuokraus- ja tutkimuspalvelut, rahoitus- ja vakuutustoiminnan ja julkiset palvelut.

Bruttokansantuotteen ennakoitaan kasvaneen vuoden 2021 ensimmäisellä neljänneksellä

Kausitasoitettun bruttokansantuotteen ennakoitaan kasvaneen noin 0,4 prosenttia edellisestä vuosineljänneksestä. Työpäiväkorjatun sarjan mukaan bkt oli 0,3 prosenttia edellisvuoden vastaavaa neljänneestä matalammalla tasolla. Työllisten määrän ennakoitaan vähentyneen noin 0,7 prosenttia vuodentakaisesta. Tehdyt työtunnit olivat työpäiväkorjattuna vähentyneet noin 2,2 prosenttia vastaavasta vuodentakaisesta neljänneksestä.

Tiedot perustuvat tuotannon suhdannekuvaajan ennakkotietoihin. Seuraava [neljännesvuositilinpito](#) tarkempine tietoineen julkaistaan 28.05.2021.

Pikaennako, kausitasoitettu, viitevuosi 2015



Neljännesvuosittainen pikaennakon laadinta perustuu tuotannon suhdannekuvaajan kautta laskettuun tuotannon muutokseen ja ennusteeseen tuoteverojen ja tuotetukipalkkioiden kehityksestä.

Sisällys

Tietojen tarkentuminen.....	5
Tuotannon suhdannekuvaajan laatuseloste.....	6

Tietojen tarkentuminen

Volyymin vuosimuutosten tarkentuminen, %

		2020M07	2020M08	2020M09	2020M10	2020M11	2020M12	2021M01	2021M02
Kausitasoitettu, muutos edellisestä kuukaudesta, %	1. julkistus	0,9	-0,1	-0,8	0,2	0,6	-0,8	1,0	0,3
	Edellinen julkistus	2,2	-0,1	-0,0	0,3	0,8	-1,5	1,5	0,3
	Uusin julkistus	2,2	-0,1	-0,1	0,4	0,8	-1,5	1,3	0,4
	Tarkentuminen, %-yks. (uusin miinus ensimmäinen)	1,3	0,0	0,7	0,2	0,2	-0,7	0,3	0,1
Työpäiväkorjattu, muutos vuodentakaisesta, %	1. julkistus	-2,8	-3,3	-3,2	-1,9	-0,4	-1,8	-3,7	-0,6
	Edellinen julkistus	-2,8	-3,4	-1,9	-0,8	0,1	-4,0	-1,3	-0,6
	Uusin julkistus	-2,8	-3,4	-1,9	-0,8	0,1	-4,0	-1,7	-0,7
	Tarkentuminen, %-yks. (uusin miinus ensimmäinen)	0,0	-0,1	1,3	1,1	0,5	-2,2	2,0	-0,1

Volyymin muutoksen tarkentuminen keskimäärin 2014M05 alkaen, %-yksikköä

	Revisioiden itseisarvojen keskiarvo	Revisioiden keskiarvo
Kausitasoitettu, muutos edellisestä kuukaudesta	0,7	0,3
Työpäiväkorjattu, muutos vuodentakaisesta	1,3	0,3

Tuotannon suhdannekuvaajan laatuseloste

1. Tilastotietojen relevanssi

1.1 Tuotannon suhdannekuvaaja perustuu samoihin arvo- ja hintaindikaattoreihin kuin kansantalouden neljännesvuositilinpito. Osa lähdeaineistosta joudutaan estimoimaan, sillä kaikki aineistot eivät ehdi valmistua tuotannon suhdannekuvaajan julkaisuaikataulussa.

1.2 Tuotannon suhdannekuvaajan tiedot ovat ennakkollisia ja niitä tarkistetaan uusien tietojen ilmestyttyä.

2. Kuvaus

2.1 Tuotannon suhdannekuvaajalla pyritään ennakoimaan kansantalouden kehitystä kuukausitasolla. Se sisältää indeksisarjat vuoden 1996 tammikuusta alkaen. Tiedot ovat indeksimuodossa, perusvuotena on aina edellinen vuosi. Tiedot on laskettu alkuperäisinä ja työpäiväkorjattuina koko kansantaloudelle sekä kolmelle päätoimialalle. Lisäksi lasketaan kausitasoitettu sarja ja trendisarja koko kansantalouden tasolla.

2.2 Tuotannon suhdannekuvaajan sarjat työpäiväkorjataan ja kausitasoitetaan TRAMO/SEATS-menetelmällä. Kausi- ja satunnaisvaihteluista tasoitettujen sarjojen (kausitasoitettu ja trendisarja) viimeiset havainnot tarkentuvat uusien havaintojen myötä kausitasoitusmenetelmissä.

3. Tietosisältö, luokitukset, lähteet ja tietojen tarkkuus

3.1 Tilastokeskuksen tuotannon suhdannekuvaaja käyttää kansantalouden neljännesvuositilinpidon tietojärjestelmää. Julkaisu sisältää kolmen päätoimialan (alkutuotanto, jalostus ja palvelut) sekä koko talouden aikasarjat. Alkutuotanto sisältää maa-, riista-, metsä- ja kalatalouden. Jalostus sisältää teollisuuden ja rakentamisen. Palvelut sisältää kaupan, kuljetuksen, majoitus- ja ravitsemistoiminnan, viestinnän, rahoitus- ja vakuutustoiminnan, kiinteistöalan toiminnan, asiantuntija- ja muut liike-elämän palvelut, taiteen ja viihteen sekä julkiset ja muut palvelut.

3.2 Laskennassa käytettävät lähdeaineistot kattavat suuren osan neljännesvuositilinpidoissa käytettävästä aineistosta. Laskenta toteutetaan toimialaluokituksen 2-numerotasolla. Välituotekäyttöä ei arvioida erikseen, vaan sen volyymin oletetaan kehittyvän samoin kuin tuotoksen volyymi. Teollisuuden ja yksityisten palveluiden osalta tietolähteinä käytetään pääsääntöisesti yritystilastojen julkaisemia volyymi-indeksejä ja liikevaihtokuvaajia sekä julkisten palveluiden osalta palkkasummakuvaajien ennakkotietoja. Hintatietoina käytetään tuottajahinta- ja ansiotasoindeksejä. Alkutuotannon lähdeaineistoina toimivat yksikkömäärätiedot meijereiden vastaanottamasta maidosta, teurastamotilastot, satotilastot, tiedot markkinahakkuista ja näitä yksikkömäärätietoja vastaavat yksikköhintatiedot.

3.3 Aikasarjan historia [täsmäytetään](#) neljännesvuositilinpitoon (benchmarking) siltä osin aikasarjaa jolta neljännesvuositilinpito on julkaistu. Tämän menetelmällisen, tilaston laadun parantamiseen tähtäävän toimenpiteen perustelu on se, että neljännesvuosi- ja vuositilinpito perustuvat kattavampiin tietolähteisiin kuin tuotannon suhdannekuvaaja. Koherentin talouden historian kehityskuvan tuottamiseksi on hyödyllistä yhdistää kuukausittaisen kehitysuran sisältämä informaatio pidemmän aikavälin tilaston (neljännesvuosi- ja vuositilinpito) kattavampiin aineistoihin perustuvaan informaatioon. Tuotannon suhdannekuvaajan tuotoksen, välituotekäytön ja edelleen niiden erotuksena saatavan arvonlisäyksen aikasarjojen historia täsmäytetään neljännesvuositilinpidon vastaaviin aikasarjoihin. Tällöin tuotannon suhdannekuvaajan aikasarjan historia noudattaa neljännesvuositilinpidon ja vuositilinpidon mukaista kehityskulkua.

3.4 Täsmäyttämistä huolimatta on huomattava, ettei tuotannon suhdannekuvaajan laskennassa lasketa aidosti arvonlisäystä: koska välituotekäytölle ei ole käytettävissä lähdeaineistoa, sen volyymin oletetaan kehittyvän samoin kuin tuotoksen volyymi ja käytännössä arvonlisäyksen kehitys määräytyy tuotosindikaattoreiden perusteella.

3.5 Tuotannon suhdannekuvaajan osuvuutta voi arvioida julkaisun yhteydessä esitettävän revisiotaulukon avulla. Revisiot aiheutuvat joko lähdeaineiston tarkentumisesta tai täsmäyttämisestä neljännesvuositilinpitoon. Koska aikasarjat lasketaan joka kierroksella uudelleen kokonaisuudessaan,

revisiot ovat mahdollisia myös vanhoilla vuosilla, jos esim. vuositilinpidon tasot muuttuvat ja muutokset välittyvät täsmäytyksen kautta neljännesvuositilinpitoon ja edelleen tuotannon suhdannekuvaajaan.

4. Julkaistujen tietojen ajantasaisuus ja oikea-aikaisuus

4.1 Päivitetään kuukausittain.

4.2 Kuukausittaiset tiedot valmistuvat 45 päivässä. Tarkemmat julkaisuajat:

<http://tilastokeskus.fi/til/ktkk/tjulk.html>.

5. Tietojen saatavuus ja läpinäkyvyys/selkeys

5.1 Tuotannon suhdannekuvaaja julkaistaan internetissä.

5.2 Tuotannon suhdannekuvaajan kuvaus ja menetelmäseloste ovat saatavilla tilaston kotisivulla

<http://tilastokeskus.fi/til/ktkk/index.html>.

6. Tilastojen vertailukelpoisuus

6.1 Tuotannon suhdannekuvaaja täsmentyy uusimman neljännesvuositilinpidon myötä.

6.2 Täsmäytysmenettelystä johtuen tuotannon suhdannekuvaajan alatoimialoja koskevat sarjat eivät ole suoraan vertailukelpoisia lähdetilastojen kanssa.

7. Selkeys ja eheys/yhtenäisyys

Tuotannon suhdannekuvaajan laskenta perustuu tuotosindikaattoreihin. Koska välituotekäyttöä, tuoteveroja ja tuotetukipalkkioita ei erikseen arvioida, tuotannon suhdannekuvaaja ei suoraan mittaa bruttokansantuotteen kehitystä. Aikasarjan historia kuitenkin vastaa neljännesvuositilinpidon arvonlisäystä.

Lisätietoja

Antti Kosunen 029 551 3613

Mikko-Waltteri Sihvola 029 551 3062

Vastaava osastopäällikkö:

Katri Kaaja

kansantalous.suhdanteet@tilastokeskus.fi

www.tilastokeskus.fi

Lähde: Tuotannon suhdannekuvaaja 2021 maaliskuu, Tilastokeskus

Asiakaspalaute: www.tilastokeskus.fi/palaute