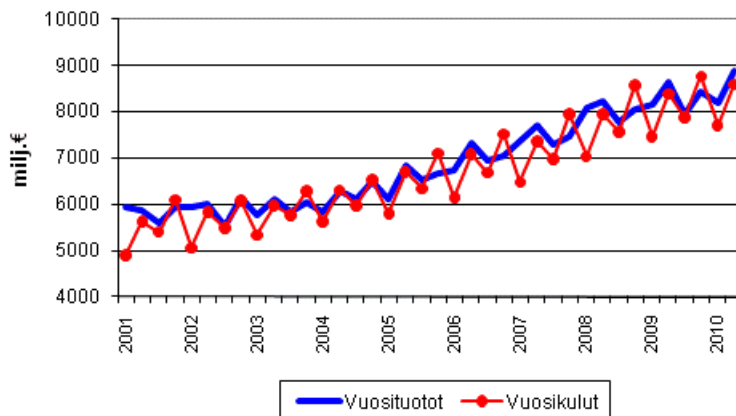


Kuntien talouden neljännesvuositilasto 2010, 2. vuosineljännes

Kuntien toimintamenot kasvoivat 3 prosenttia tammi-kesäkuussa 2010

Kuntien toimintamenot kasvoivat 3 prosenttia tammi-kesäkuussa 2010 edellisvuoden vastaavaan ajankohtaan verrattuna. Verotulot laskivat vajaat 2 prosenttia. Toimintakatteen heikkenemisestä ja verotulojen laskusta oli seurauksena kuntien vuosituottojen ja vuosikulujen erotuksen eli vuosikatteen pieneneminen 16 prosentilla. Tiedot ilmenevät Tilastokeskuksen kuntien talouden neljännesvuositilastosta.

Kuntien vuosituotot ja vuosikulut vuosineljänneksittäin



Kuntien toimintamenot (ilman kunnan liikelaitoksia) kasvoivat vuoden 2010 tammi-kesäkuussa 3 prosenttia. Toimintamenojen suurin yksittäinen erä, palkat ja palkkiot olivat samalla tasolla kuin vuotta aiemmin. Toimintamenoista palvelujen ostot olivat vajaat 10 prosenttia suuremmat. Aineiden, tarvikkeiden ja tavaroiden ostot pysyivät samalla tasolla ja maksetut avustukset laskivat 10 prosenttia. Palkkasummaan ja osittain myös palvelujen ostoihin vaikuttaa kuntien palvelurakenteen muutos. Osassa kuntia sosiaali- ja terveyspalvelujen tuottaminen on siirtynyt mm. kuntayhtymiin tai kuntien tai kuntayhtymien liikelaitoksiin, joita ei tilastoida tässä tilastossa.

Kuntien toimintatulot lisääntyivät 9 prosenttia. Myyntitulot kasvoivat 13 prosenttia ja maksutulot 6 prosenttia.

Vuoden 2010 ensimmäisellä puoliskolla kuntien valtionosuudet kasvoivat 5 prosenttia ja verotulot laskivat vajaan 2 prosenttia. Toimintakatteen 2 prosentin heikkenemisen ja verotulojen laskun vuoksi kuntien vuosikate pieneni 16 prosenttia.

Vuoden 2010 tammi-kesäkuussa kuntien investointimenot vähenivät 23 prosenttia edellisen vuoden vastaavasta ajasta. Kaikki investointimenoerät vähenivät. Investointitulot kasvoivat 21 prosenttia.

Kuntien lainakanta oli vuoden 2010 kesäkuun lopussa 13 prosenttia suurempi kuin edellisen vuoden vastaavana aikana.

Kuntien talouden neljännesvuositilasto on otostutkimus ja kuvaa Suomen kuntien talouden kehitystä koko maassa vuosineljänneksittäin talousarvioiden toteutumisen mukaisesti ilman kunnan liikelaitoksia. Kuntien talouden neljännesvuositilaston kahden viimeisen vuoden tiedot ovat ennakkollisia ja ne voivat tarkentua kuntien korjatessa aiempien neljännesten lukujaan. Kuntien talouden neljännesvuositilaston vuosisummatiedot eivät ole suoraan vertailukelpoisia helmikuussa julkaistavan kuntien tilinpäätösarviotilaston eivätkä kesäkuussa julkaistavan kuntien taloustilaston ennakkotietojen kanssa.

Sisällys

Taulukot

Liitetaulukot

Liitetaulukko 1. Kuntien talouden neljännesvuositietoja (ilman kuntien liikelaitoksia).....	4
---	---

Kuviot

Liitekuviot

Liitekuvio 1. Kuntien tuloja vuosineljänneksittäin 2001–2010.....	5
---	---

Liitekuvio 2. Kuntien menoja vuosineljänneksittäin 2001–2010.....	5
---	---

Laatuseloste: Kuntien talouden neljännesvuositalasto.....	6
---	---

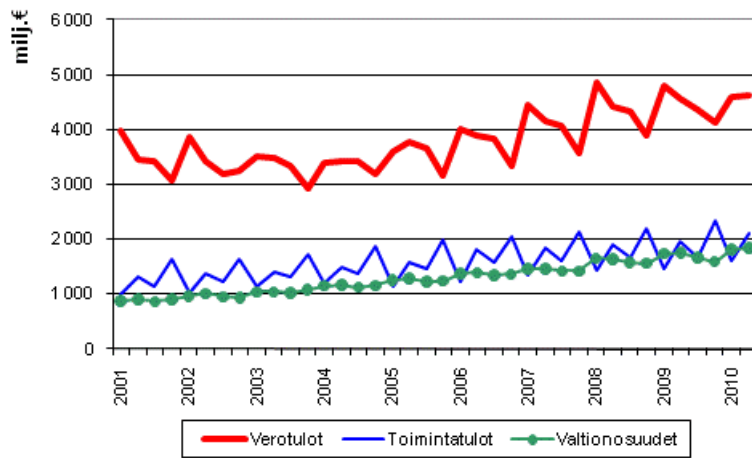
Liitetaulukot

Liitetaulukko 1. Kuntien talouden neljännesvuositietoja (ilman kuntien liikelaitoksia)

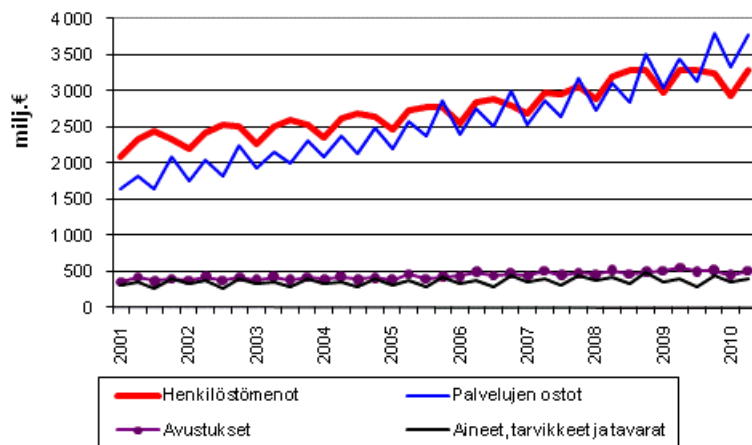
	1.–2. neljännes	1.–2. neljännes	Muutos
	2010	2009	1.–2./2009 – 1.–2./2010
	milj. €	milj. €	%
Tuloslaskelma:			
+Toimintatulot	3 740	3 443	8,6
siitä: Myyntitulot	1 398	1 235	13,2
Maksutulot	702	665	5,6
+ Valmistus omaan käyttöön ja valmisteverastojen muutos	95	102	-6,9
-Toimintamenot	16 199	15 690	3,2
siitä: Palkat ja palkkiot	4 722	4 727	-0,1
Palvelujen ostot	7 104	6 488	9,5
Aineet, tarvikkeet ja tavarat	742	740	0,3
Avustukset	963	1067	-9,7
=Toimintakate (+ tai -)	-12 363	-12 145	1,8
+Verotulot	9 213	9 368	-1,7
+Valtionosuudet	3 670	3 493	5,1
+Rahoitustulot	383	401	-4,5
-Rahoitusmenot	103	158	-34,8
=Vuosikate (+ tai -)	800	957	-16,4
Investoinnit:			
Investointimenot yhteensä	751	973	-22,8
Investointitulot yhteensä	231	191	20,9
Lainat:			
Lainakanta, neljänneksen lopussa	10 024	8 859	13,2

Liitekuviot

Liitekuvio 1. Kuntien tuloja vuosineljänneksittäin 2001–2010



Liitekuvio 2. Kuntien menoja vuosineljänneksittäin 2001–2010



Laatuseloste: Kuntien talouden neljännesvuositilasto

1. Tilastotietojen relevanssi

Kuntien talouden neljännesvuositilasto kuvaa Suomen kuntien talouden kehitystä koko maassa vuosineljänneksittäin talousarvioiden toteutumisen mukaisesti ilman kunnan liikelaitoksia. Tilaston on tarkoitus tuottaa nopeasti ja luotettavasti tietoa kuntien talouden vuoden sisäisestä kehityksestä ja sen käännepeisteistä. Kuntien talouden neljännesvuositilastossa kysytään eräitä tietoja kunnan tuloslaskelmasta, investoinneista ja taseen eristä.

Tilaston tietoja käytetään kunnallistalouden neljännesvuosiseurantaan, kansantalouden tilinpidon neljännesvuositilaston lähtötietoina, EU:n julkisyhteisöjen neljännesvuositilaisen tulo- ja menotilaston sekä EU:n julkisyhteisöjen neljännesvuositilaisen rahoitustilinpidon lähtötietoina.

Keskeisiä ohjeita ja luokituksia tilaston kannalta ovat kirjanpitolautakunnan kuntajaoston kunnille ja kuntayhtymille antamat yleisohjeet (yleisohje kunnan ja kuntayhtymän tuloslaskelman laatimisesta, yleisohje kunnan ja kuntayhtymän rahoituslaskelman laatimisesta, yleisohje kunnan ja kuntayhtymän taseen laatimisesta, yleisohje kunnan ja kuntayhtymän konsernitilinpäätöksen laatimisesta, yleisohje kunnan ja kuntayhtymän suunnitelman mukaisista poistoista ja yleisohje kunnan ja kuntayhtymän liikelaitoksen sekä taseyksikkönä käsiteltävän rahaston kirjanpidollisesta käsittelystä), Suomen Kuntaliiton tililuettelomalli kunnille ja kuntayhtymille, Suomen Kuntaliiton julkaisema kunnan ja kuntayhtymän tilinpäätösmalli, Suomen Kuntaliiton julkaisu "Kuntien ja kuntayhtymien talous- ja toimintatilaston luokitukset".

Kirjanpitolautakunnan kuntajaoston yleisohjeet ovat saatavissa pdf-muodossa Kunnat.net -palvelusta [www-osoitteesta http://www.kunnat.net/k_peruslistasivu.asp?path=1;29;347;11434;11424](http://www.kunnat.net/k_peruslistasivu.asp?path=1;29;347;11434;11424).

Suomen Kuntaliiton julkaisu "Kuntien ja kuntayhtymien talous- ja toimintatilaston luokitukset 2004" löytyy osoitteesta <http://hosted.kuntaliitto.fi/intra/julkaisut/pdf/p040923094333R.pdf>.

Tilasto on otostutkimus. Otoksen 75 kuntaa vastaavat kyselyyn Itella Oy:n palvelimella olevalla sähköisellä lomakkeella internetin kautta. Itella Oy välittää tiedot Tilastokeskukselle sähköisesti.

2. Tilastotutkimuksen menetelmäkuvaus

Kuntien talouden neljännesvuositilasto on otostutkimus. Otostutkimuksen perusjoukko koostuu Suomen kaikista kunnista. Niistä on poimittu 75 kunnan otos, josta osa uusitaan vuosittain. Tilaston peittävyys on kuntien talouden tasolla, toimintamenojen arvolla mitattuna yli 50 prosenttia.

Otantamenetelmä on ositettu otanta, jossa on kolme ositetta. Otoksen ensimmäisen ositteen muodostavat kaikki yli 40000 asukkaan kunnat ja niiden Manner-Suomen maakuntien keskuskunnat, joissa ei ole yli 40000 asukkaan kuntaa sekä ne kunnat, jotka tuottavat sosiaali- ja terveydenhuollon palveluja muille kunnille (poimintatodennäköisyys = 1). Ensimmäisessä ositteessa on yhteensä 42 kuntaa. Toisessa ositteessa ovat ne kunnat, jotka tuottavat sosiaali- ja terveydenhuollon palvelut itse. Tämän ositteen koko on 13. Kolmannessa ositteessa ovat ne kunnat, jotka ostavat em. palvelut joko toisilta kunnilta tai kuntayhtymiltä. Tämän ositteen koko on 20. Toisen ja kolmannen ositteen kunnista poimitaan erisuurin todennäköisyyksin (PPS-poiminnalla, kokomuuttujan ollessa kunnan toimintamenot) 33 kuntaa. Kaikki kuntien vastaustiedot korotetaan perusjoukon tasolle painokertoimien, asetelmapainojen avulla. Ensimmäisen, ns. varman, ositteen kuntien asetelmapaino on 1. Muista kunnista poiminta toteutettiin systemaattisella PPS-poiminnalla. Ei-varmalle ositteelle asetelmapainot ovat muotoa

$$\omega_k = \frac{1}{p_k} = \frac{1}{np_k}$$

jossa

p_k

on havainnon sisällyttämistodennäköisyys, n on otoskoko ja

p_k

on poimintatodennäköisyys yksikölle k.

Tilastoa on tehty nykyisellä otantamenetelmällä vuodesta 2001 lähtien. Otosta uusittiin vuoden 2005 alusta. PPS-ositteen kunnat vaihtuivat lähes kokonaan ja ns. varmaan ositteeseen tuli kaksi uutta kuntaa mukaan. Vuosien 2001 ja 2005 otosten estimaatit poikkesivat toisistaan jonkin verran. Aiempi otos tuotti useimpien muuttujien osalta perusjoukon muuttujien arvoihin verrattuina hieman liian suuria arvoja. Vuoden 2005 otos puolestaan tuotti useimpien muuttujien osalta aiempaa otosta pienempiä estimaatin arvoja. Eri otoksista aiheutuva tasoero aikasarjassa poistettiin kalibroimalla vuosien 2001-2004 aikasarja otosestimatien suhteella, joka on saatu kullekin muuttujalle vuoden 2004 aineistolla lasketuista vanhan ja uuden otoksen estimaateista.

Vuoden 2007 alusta otos uusittiin jälleen. Ns. varmaan ositteeseen tuli mukaan kolme uutta kuntaa ja PPS-ositteen kokoa kasvatettiin kolmella kunnalla. Samassa yhteydessä PPS-ositteella poimitavien kuntien otospoiminnassa siirryttiin rotatointiin, jolloin neljännes PPS-ositteen kunnista vaihtuu vuosittain.

Vuoden 2009 alusta otosta uudistettiin jälleen. Vuoden 2009 alusta astui voimaan 32 kuntaliitosta, joiden seurauksena Suomen kuntien lukumäärä väheni vuoden 2008 415 kunnasta 348 kuntaan vuonna 2009. Samaan aikaan kunnissa tapahtui kuntien palvelurakenteen muutoksen (ns. PARAS-hanke) seurauksena sosiaali- ja terveyspalvelujen tuottamisessa monenlaisia muutoksia. Tästä seurannut otanta-asetelman muutos on kuvattu edellä.

3. Tietojen oikeellisuus ja tarkkuus

Kuntien talouden neljännesvuositilastolla mitataan kuntien budjettitalouden eräiden menojen, tulojen, investointien, lainojen ja saatavien kehitystä neljännesvuosittain.

Kuntien talouden neljännesvuositilaston tiedot perustuvat otokseen, minkä vuoksi tilaston tietoihin sisältyy otoksesta aiheutuvaa virhettä, joka vaihtelee muuttujittain ja neljänneksittäin. Otoksen suhteellisen pieni koko ei pysty tuottamaan kaikille tutkittaville muuttujille tarkkoja estimaatin arvoja. Tämä koskee erityisesti sellaisia muuttujia, jotka ovat suhteellisen satunnaisia ja vaihtelevat suuresti vuodesta ja neljänneksestä toiseen kuten esimerkiksi investoinnit. Kuitenkin keskeisimmässä tutkittavissa muuttujissa kuten toimintatuloissa, toimintamenoissa ja sen alarissä, esim. palkoissa ja palveluiden ostoissa, keskvirheet ovat suhteellisen pieniä.

Esimerkiksi vuoden 2009 ensimmäisellä neljänneksellä keskvirhe toimintamenoissa oli 0,6 prosenttia, palkoissa 0,9 prosenttia, asiakaspalvelujen ostoissa 2,7 prosenttia, muiden palvelujen ostoissa 4,8 prosenttia sekä tavaroiden ja tarvikkeiden ostoissa ja maksetuissa avustuksissa noin 2 prosenttia. Toimintatuloissa keskvirhe oli 2,7 prosenttia, valtionosuuksissa ja korkotuloissa noin 3 prosenttia sekä verotuloissa 4,5 prosenttia. Investointimenoissa keskvirheet kasvavat. Keskvirhe investointimenoissa yhteensä oli 6,3 prosenttia, rakennusinvestoinneissa 13,3 prosenttia ja kiinteiden rakenteiden ja laitteiden rakentamisessa 8,3 prosenttia. Kiinteän pääoman myyntituloissa keskvirhe oli 8,9 prosenttia.

Tilaston tiedot tarkentuvat, kun kunnat korjaavat aiemmin antamia lukuja. Tilastoon voi sisältyä myös tallennusvirheitä. Virheet ovat kuitenkin satunnaisia. Tutkimuksen kato on ollut hyvin vähäistä. Vastausprosentti on vaihdellut 96-100 prosentin välillä

Kuntien palvelutuotannon järjestämisessä on viime vuosina tapahtunut suuria muutoksia. Kuntien budjettitaloudesta on siirtynyt tehtäviä kuntien liikelaitoksille tai kunnat ovat myyneet kokonaisia palveluyksiköitä. Tällaisia ovat olleet mm. vesi- ja viemärlaitosten liikelaitostaminen. Kunnat ovat myös siirtäneet omia palveluitaan yksittäisten kuntien tai kuntayhtymien tuottamiksi, esimerkkinä palo- ja pelastustoimi vuonna 2004. Vuoden 2005 alusta uutena muutoksena tuli Kainuun hallintokokeilumalli, jossa suuri osa Kainuun kuntien palveluista tuotetaan Kainuun maakunnan toimesta. Vuoden 2009 alusta astui voimaan 32 kuntaliitosta, joiden seurauksena Suomen kuntien lukumäärä väheni vuoden 2008 415 kunnasta 348 kuntaan vuonna 2009. Samaan aikaan kunnissa tapahtui myös kuntien palvelurakenteen muutos-hankkeen (ns. PARAS-hanke) seurauksena sosiaali- ja terveyspalvelujen tuottamisessa monenlaisia muutoksia. Perusterveydenhuollon kuntayhtymiä purkautui ja niiden tuottamat palvelut siirtyivät peruskuntien tuotettaviksi. Lisäksi syntyi uusi sosiaali- ja terveyspalvelujen tuottamismalli, ns. isäntäkuntamalli. Siinä yksi kunta tuottaa ja myy em. palveluja usealle kunnalle. Vastaavasti isäntäkunnan jäsenkunnat ostavat palvelut isäntäkunnalta. Tästä on seurauksena mm. se, että kuntien yhteenlasketut

myyntitulot sekä palvelujen ostot kasvavat tilastossa. Kuntien palvelurakenteiden muutokset aiheuttavat neljännesvuositilaston luotettavuudelle ongelmia siinä, ettei suhteellisen pienellä otoksella voida kesken vuoden tarkasti mitata em. muutoksia.

4. Julkaistujen tietojen ajantasaisuus ja oikea-aikaisuus

Kuntien talouden neljännesvuositilasto ilmestyy neljä kertaa vuodessa vajaa kaksi kuukautta neljänneksen päättymisen jälkeen.

Kuntien talouden neljännesvuositilaston tiedot kerätään otokseen tulleilta kunnilta neljänneksittäin: toukokuussa 1. neljännes, elokuussa 2. neljännes ja marraskuussa 3. neljännes. Neljänneksen tiedot saadaan Tilastokeskuksen vuoden alussa tekemästä tilinpäätösarviokyselystä, johon kaikki kunnat vastaavat. Tiedot menoista ja tuloista kysytään talousarvion toteutumisen mukaisina vuoden alun ja kunkin neljänneksen lopun väliseltä ajanjaksolta. Lainat ja erät saamiset kysytään kunkin neljänneksen lopussa.

Kuntien talouden neljännesvuositilaston tiedot ovat ennakkollisia. Tämän vuoksi kahden viimeisen vuoden tiedot voivat tarkentua neljänneksestä toiseen.

5. Tietojen saatavuus ja läpinäkyvyys/selkeys

Kuntien talouden neljännesvuositilasto julkaistaan html-sivukokonaisuutena. Tilaston tiedot on saatavilla aikasarjana Tilastokeskuksen veloittamattomasta tilastotietokannasta.

6. Tilastojen vertailukelpoisuus

Uudistetun tilaston tiedot on kerätty tilastovuodesta 2001 lähtien ja se on saatavissa aikasarjana Tilastokeskuksen veloittamattomasta tilastotietokannasta. Aikasarjan tiedot ovat muuttuneet kesällä 2005 (kts. kohta 2.).

Aiemmin kuntien talouden neljännesvuositilasto on ilmestynyt tilastovuodesta 1980 lähtien tilastovuoteen 1996 asti. Vuonna 2001 tilaston tietosisältö ja samalla tutkimuksen otanta-asetelma uudistettiin. Uusittu neljännesvuositilasto ei ole vertailukelpoinen aiemmin julkaistun neljännesvuositilaston tietojen kanssa.

Kuntien talouden neljännesvuositilaston vuosisummatiedot eivät ole vertailukelpoisia alkuvuodesta julkaistavan kuntien tilinpäätösarvion tilaston eikä kesäkuussa julkaistavan kuntien tilinpäätösennakon tietojen kanssa.

7. Selkeys ja eheys/yhtenäisyys

Katso kohta 6. edellä.

Lisätietoja

Teuvo Laukkarinen (09) 1734 3315
Vastaava tilastojohtaja:
Ari Tyrkkö
kuntien.talous@tilastokeskus.fi
www.tilastokeskus.fi

Asiakaspalaute: www.tilastokeskus.fi/palaute