

Kuolleet 2008

Kuolemia vuonna 2008 sama määrä kuin vuotta aiemmin

Kuolemien määrä vuonna 2008 oli 49 090. Vuonna 2007 kuolemia oli 49 080. Kuolemien määrä on viimeksi kuluneen yhdeksän vuoden aikana on ollut suurin vuonna 2002, 49 410 kuolemaa. Miesten kuolemia vuonna 2008 oli 350 vähemmän kuin vuotta aiemmin ja naisten kuolemia oli 370 enemmän kuin vuonna 2007.

Kuolemia oli eniten maaliskuussa. Viimeksi vuonna 2004 oli jokin muu kuukausi kuin maaliskuu yleisin kuolinkuukausi. Tuolloin kuoli eniten ihmisiä tammikuussa.

Ensimmäisenä ikävuonna kuolleiden määrä oli vuonna 2008 edelleen pieni, 157 kuollutta lasta. Vuonna 2007 imeväiskuolleita oli 161. Imeväiskuolleiden määrä tuhatta elävänä syntynyttä lasta kohti oli 2,6.

Kuolleet sukupuolen mukaan sekä 0–vuotiaana kuolleet 2000–2008

Vuosi	Yhteensä	Miehet	Naiset	0–vuotiaat
2000	49 339	24 053	25 286	213
2001	48 550	23 783	24 787	181
2002	49 418	23 992	25 426	168
2003	48 996	23 922	25 074	176
2004	47 600	23 802	23 798	191
2005	47 928	24 057	23 871	174
2006	48 065	24 315	23 750	167
2007	49 077	24 809	24 268	161
2008	49 094	24 457	24 637	157

Sisällys

Taulukot	
Kuolleet kuukausittain 2003–2008.....	3
Kuviot	
Kuolleet ikäryhmittäin sukupuolen mukaan 2008.....	4
Laatuseloste, kuolleet.....	5

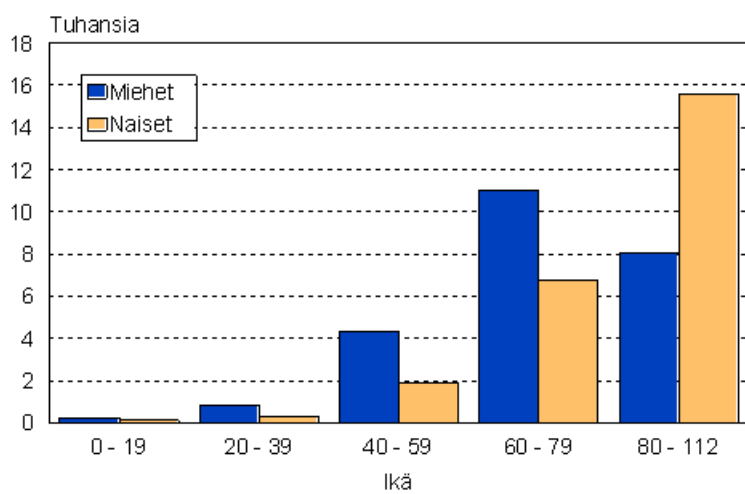
Taulukot

Kuolleet kuukausittain 2003–2008

Kuukausi	Vuosi					
	2003	2004	2005	2006	2007	2008
Koko vuosi	48 996	47 600	47 928	48 065	49 077	49 094
Tammikuu	4 811	4 621	4 205	4 254	4 369	4 286
Helmikuu	3 818	3 892	3 866	3 694	4 213	4 070
Maaliskuu	4 092	4 085	4 598	4 306	4 820	4 659
Huhtikuu	4 025	3 867	4 017	4 181	4 137	4 300
Toukokuu	3 916	3 925	4 160	4 025	3 974	4 067
Kesäkuu	3 723	3 930	3 831	3 859	3 882	3 803
Heinäkuu	3 949	3 823	3 895	3 841	3 785	3 920
Elokuu	3 942	3 816	3 707	3 860	4 013	3 889
Syyskuu	3 856	3 796	3 804	3 674	3 873	3 922
Lokakuu	3 990	3 968	3 850	4 139	3 919	3 957
Marraskuu	3 866	3 748	3 768	4 054	3 959	3 983
Joulukuu	5 008	4 129	4 227	4 178	4 133	4 238

Kuviot

Kuolleet ikäryhmittäin sukupuolen mukaan 2008



Laatuseroste, kuolleet

1. Tilastotietojen relevanssi

Suomen väestötilasto perustuu Väestörekisterikeskuksen ylläpitämästä väestötietojärjestelmästä saataviin tietoihin. Paikalliset väestörekisteriviranomaiset antavat väestötietojärjestelmään jatkuvasti tietoja maassa asuvan väestön keskuudessa tapahtuvista väestömuutoksista. Vuodesta 1975 lähtien Tilastokeskus on saanut väestötiedot Väestörekisterikeskuksesta.

Suomen viimeinen henkikirjoitus tehtiin 1.1.1989. Sen jälkeen väestötietojärjestelmää on päivitetty muutosilmoituksin. Väestötietojärjestelmään tallennettavat tiedot määrittelee väestötietolaki (11.6.1993/507). Päätyneen vuoden väestömuutosilmoituksia odotetaan tammikuun viimeiseen päivään (laki väestötietolain 18 §:n muuttamisesta 24.11.1995).

Tilastokeskuksen tehtävänä on laatia yhteiskuntaoloja koskevia tilastoja (Laki tilastokeskuksesta 24.1.1992/48). Näihin kuuluvat myös väestötilastot. Tilastokeskuksen työjärjestys määrittää Henkilötilastot väestötilastojen tekijäksi (Tilastokeskuksen työjärjestys, TK-00-1443-08).

Kotikuntalain mukaan henkilön kotikunta ja asuinpaikka merkitään väestötietojärjestelmään. Kotikunta on kunta, jossa henkilö asuu tai se, jota hän pitää kotikuntanaan asumisensa, perhesuhteidensa, toimeentulonsa tai muiden vastaavien seikkojen johdosta tai johon hänellä on em. seikkojen perusteella kiinteä yhteys (Kotikuntalaki 201/1994.) Väestötietojärjestelmässä väestö jaetaan läsnä- ja poissaoleviin. Läsnaolevia ovat kaikki maassa vakinaisesti asuvat henkilöt. He ovat joko Suomen kansalaisia tai ulkomaalaisia. Poissaolevaan väestöön siirretään Suomen kansalainen, joka muuttaessaan on ilmoittanut olevansa vähintään vuoden poissa Suomesta. Poikkeuksen muodostavat ne Suomen kansalaiset, jotka ovat diplomaatteja, kehitysyhteistyössä toimivia yms. (Kotikuntalaki 201/1994). Väestömuutostilastoa laadittaessa on otettu huomioon vain tapahtumahetkellä läsnäolevien väestömuutokset. Henkilön siirtyminen muualta Suomeen luetaan mukaan väestötilastoon, jos hänen muuttoilmoituksella kotipaikakseen ilmoittama asuinpaikka myöhemmin hyväksytään hänen vakinaiseksi asuinpaikakseen.

Kuolleet

Kuolemasta on viipymättä ilmoitettava lääkäriille tai poliisille. Terveystuhoon toimintayksikön tai lääkärin on ilmoitettava tieto kuolemasta väestötietojärjestelmään (Laki 858/1997). Lääkäri kirjoittaa kuolemasta kuolintodistuksen. Poikkeustapauksessa poliisi tai lääninhallitus voi laatia kuolinselvityksen, jonka jälkeen vasta tieto kuolemasta voidaan antaa maistraatille, joka vie sen väestötietojärjestelmään.

Kuolintodistus tai -selvitys on toimitettava lääninhallitukseen, josta se tarkastamisen jälkeen toimitetaan edelleen Tilastokeskukseen. Tarkastamisen suorittaa oikeuslääkäri tai tietyn koulutuksen saanut lääninlääkäri (Asetukset 948/1973 ja 99/1998). Kuolintodistusten perusteella tehdään kuolemansyytilasto, joka julkaistaan omana sarjanaan. Väestötilastojen kuolleiden lukumäärä poikkeaa kuolintodistusten perusteella laaditun kuolemansyytilaston osoittamasta luvusta jonkin verran.

Kuolleisiin on luettu kuuluviksi vuodesta 2005 lähtien myös kuolleeksi julistetut, kun uusi laki kuolleeksi julistamisesta (127/2005) antoi mahdollisuuden tietyissä tilanteissa paljon entistä nopeampaan kuolleeksi julistamisen prosessiin. Kuolleeksi julistamista voidaan hakea välittömästi katoamisen jälkeen, jos henkilö on ollut kadotessaan välittömän hengenvaaran aiheuttaneessa onnettomuudessa. Kadonneen henkilön kuolleeksi julistamista voidaan hakea myös odotusajan jälkeen, jonka pituus vaihtelee yhden ja viiden vuoden välillä tilanteen mukaan. Odotusajan alkamispäivänä pidetään sitä päivää, jolloin henkilö on ollut tietyvästi viimeksi elossa. Kuolleeksi julistamista on haettava siltä tuomioistuimelta, jonka alueella kadonneella oli viimeksi kotikunta. Tuomioistuin tekee myös päätöksen kuolleeksi julistamisesta ja päivästä, jolloin kadonneen henkilön katsotaan kuolleen. Tuomioistuin vie kuolleeksi julistamisen päätöksen tiedot väestötietojärjestelmään, josta Tilastokeskus saa ne käyttöönsä.

Tilastossa erotetaan ensimmäisellä ikävuodella kuolleet 1000 elävänä syntyneitä kohti eli imeväiskuolleisuus omaksi ryhmäksi. Perinataalikuolevuudella tarkoitetaan kuolleenä syntyneiden ja ensimmäisen elinviikon aikana kuolleiden määrää 1 000 syntyneitä kohti. Yleisellä kuolleisuusluvulla tarkoitetaan kuolleiden määrää

keskiväkiluvun 1 000 henkeä kohden. Ikäryhmittäisellä kuolleisuusluvulla tarkoitetaan tietyn ikäryhmän kuolleiden määrää saman ikäryhmän keskiväkiluvun tuhatta henkeä kohden. Kuolemanvaaralla jossakin iässä x tarkoitetaan x-vuotiaaksi eläneen henkilön todennäköisyyttä kuolla ikävuoden x aikana.

2. Tilastotutkimuksen menetelmäkuvaus

Suomen väestötilasto perustuu maistraattien ylläpitämään Väestörekisterikeskuksen väestötietojärjestelmään. Maistraatteihin toimitetut tiedot tallennetaan ja viedään päivittäin väestötietojärjestelmään. Lasten kastamisista ja avioliiton solmimisista evankelisluterilaisen kirkon ja ortodoksisen kirkkokunnan seurakunnat toimittavat tiedot oman alueensa maistraatteihin. Ulkomaalaisvirasto tekee päätökset Suomen kansalaisuuden myöntämisestä (Kansalaisuuslaki 359/2003) ja vie tiedot päätöksistä väestötietojärjestelmään. Tilastokeskus saa väestötietojärjestelmästä konekielisessä muodossa väestönmuutostiedot viikoittain.

Tilastokeskus odottaa tietoja tilastovuoden väestönmuutoksista seuraavan vuoden tammikuun loppuun asti. Tämän jälkeen ilmoitetut tiedot tilastovuoden ja edellisten vuosien väestönmuutoksista sisältyvät seuraavan tilastovuoden aineistoon.

3. Tietojen oikeellisuus ja tarkkuus

Yleisesti ottaen Väestörekisterikeskuksen väestötietojärjestelmää voidaan pitää henkilöiden suhteen erittäin kattavana. Jotta henkilö saa henkilötunnuksen on hänet kirjattava väestötietojärjestelmään. Eläminen Suomessa ilman henkilötunnusta on käytännöllisesti katsoen mahdotonta. Tilapäisesti Suomessa asuvat saavat myös halutessaan henkilötunnuksen. Laillinen työssäkäynti, pankkitilin avaaminen, asioiminen viranomaisten kanssa jne. edellyttää henkilötunnusta. Maastamuuttaneista jää suhteellisen usein tiedot saamatta maastamuuton ilmoittamisen laiminlyönnin vuoksi. Vähintään vuoden mittaiseksi tarkoitettu oleskelu on edellytys Suomen väestöön kirjautumiseen.

Väestötietojärjestelmää on pidetty yllä henkikirjoituksen lakkauttamisen jälkeen vuodesta 1989 pelkästään väestönmuutosilmoituksin. Näiden oikeellisuudesta kertoo väestötietojärjestelmästä tehty osoitteiden luotettavuustutkimus.

Väestörekisterikeskus teettää vuosittain Tilastokeskuksella otantatutkimuksen osoitetietojen oikeellisuudesta. Noin 11 000 hengeltä tiedustellaan, onko heidän osoitteensa väestötietojärjestelmässä oikea. Vuoden 2008 tutkimuksessa vastanneista 98,9 prosentilla tieto oli oikein.

Kunnallisvaalien yhteydessä ulkomaalaisten äänioikeusilmoitusten palautukset paljastavat yleensä noin 1 000 henkeä, jotka ovat muuttaneet maasta ilmoitusta tekemättä ja ovat siten olleet edelleen tilastoituna väestöön. Väestörekisterikeskus poistaa heidät väestötietojärjestelmän maassa asuvasta väestöstä ennen seuraavaa vuodenvaihdetta.

4. Julkaistujen tietojen ajantasaisuus ja oikea-aikaisuus

Lopulliset väestönmuutostilastot julkistetaan vuosittain touko-kesäkuussa lukuun ottamatta kuolleena syntyneitä, jotka julkistetaan syyskuussa. Aluejakona on vuodesta 1999 lähtien käytetty seuraavan vuoden ensimmäisen päivän aluejakoa. Näin ollen kunnat, jotka yhdistyvät vuoden ensimmäisenä päivänä on tilastoitu yhteen jo edellisen vuoden viimeisen päivän tilastoihin. Tieto yhdistyneiden kuntien väestönmuutoksista ennen yhdistymistä on saatavilla vuodesta 2003.

Kunnittaisia ennakkollisia väestönmuutostietoja on saatavilla maksullisena palveluna kuukausittain. Ennakkotiedoista ilmestyy myös Väestön neljännesvuosittilasto –julkaisu aina päättynyttä neljännestä seuraavan kuun lopulla.

5. Tietojen saatavuus ja läpinäkyvyys/selkeys

Väestön ja väestönmuutosten perustiedot on saatavilla sähköisessä muodossa kunnittain tai kuntaa suuremmilla aluejaoilla Tilastokeskuksen veloitusettomassa tietopalvelussa internetissä osoitteessa:

<http://tilastokeskus.fi/tup/tilastotietokannat/index.html>

Maksullisessa sähköisessä tietopalvelussa on saatavilla eritellympää tietoa väestöstä ja väestönmuutoksista mm. kunnan osa-alueittain. Palvelusta saa lähempiä tietoja osoitteesta:

<http://tilastokeskus.fi/tup/vaestotilastopalvelu/index.html>

Altika-tietopalvelussa on myös kunnittaisia väestö- ja väestönmuutostietoja vuodesta 1975 lähtien.

6. Tilastojen vertailukelpoisuus

Vertailtavissa olevia alueellisia väestönmuutosaikasarjoja on saatavissa maksuttomasti vuodesta 1987 lähtien. Taulukoissa ilmoitetaan aina mitä aluejaotusta on käytetty.

Väestönmuutostietoja syntyneiden, kuolleiden ja avioliiton solmineiden määristä on saatavilla vuodesta 1749 lähtien. Vuodesta 1773 lähtien on tietoja synnyttäneistä äideistä viisivuotiskäryhmittäin ja vuodesta 1936 lähtien kaikista syntyneistä lapsista äidin iän mukaan. Vuoden 1877 tilastouudistuksen myötä kuolleista alettiin keräämään tietoja 1-vuotiskäryhmittäin, joka mahdollisti tarkkojen kuolleisuus- ja elinajan taulujen laskemisen aloittamisen 1880-luvulta alkaen. Em. tilastouudistuksen ansiosta myös maassamuutosta ja avioeroista alettiin kerätä tietoja vuosittain.

Sähköisessä muodossa väestönmuutostietoja on saatavilla Altika-tietopalvelussa vuosittain vuodesta 1975 lähtien. Veroituksettoman Väestö -tietopalvelun väestötietojen aikasarjoista osa alkaa vuodesta 1980 ja osa vuodesta 1987. Koko maan väestönmuutosten aikasarja alkaa vuodesta 1749.

7. Selkeys ja eheys/yhtenäisyys

Tilastokeskuksen muissa tilastoissa pohjatietona väestön osalta käytetään väestötilaston aineistoa. Näin ollen Tilastokeskuksen eri tilastot täsmäävät väestötietojen suhteen.

Tilastoissa käytetyt luokitukset löytyvät osoitteesta:

<http://tilastokeskus.fi/tk/tt/luokitukset/index.html>

Väestötieteen käsitteisiin voi perehtyä Tilastokeskuksen verkkokoulussa osoitteessa

<http://tilastokeskus.fi/tk/tp/verkkokoulu/ktk/vt/index.html>

Suomen virallinen tilasto
Finlands officiella statistik
Official Statistics of Finland

Väestö 2009

Lisätietoja

Matti Saari (09) 1734 3401
Vastaava tilastojohtaja:
Jari Tarkoma

vaesto.tilasto@tilastokeskus.fi

www.tilastokeskus.fi

Asiakaspalaute: www.tilastokeskus.fi/palaute

Tilastokeskus, myyntipalvelu
PL 4C
00022 TILASTOKESKUS
puh. (09) 1734 2011
faksi (09) 1734 2500
myynti@tilastokeskus.fi
www.tilastokeskus.fi

ISSN 1796-0479
= Suomen virallinen tilasto
ISSN 1798-2529 (pdf)
ISBN 978-952-244-045-7 (pdf)