

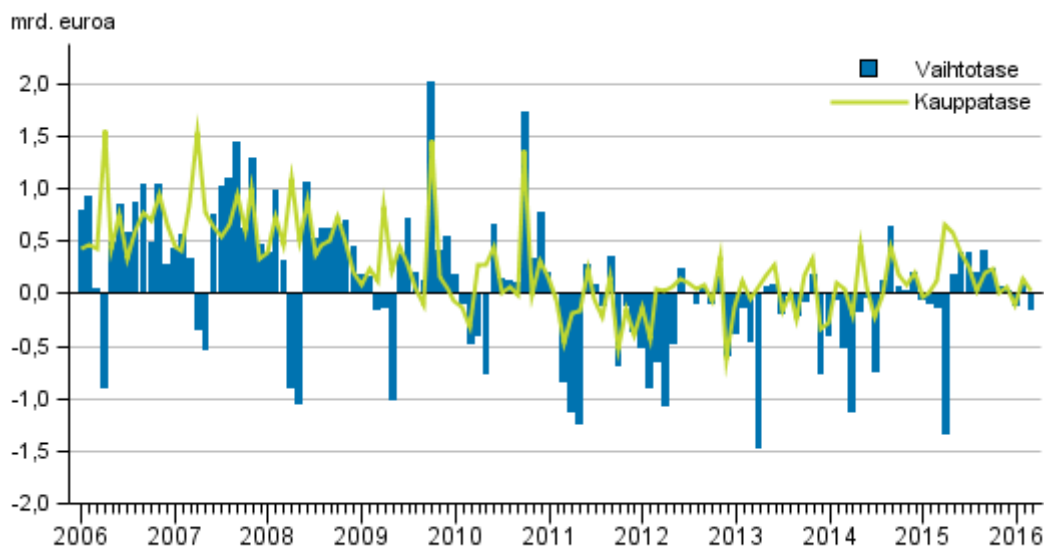
# Maksutase ja ulkomainen varallisuusasema

2016, maaliskuu

## Vaihtotase lievästi alijäämäinen, pääomaa virtasi Suomeen

Vaihtotase oli lievästi alijäämäinen maaliskuussa 2016. Tavaroiden vienti laski selvästi vuoden 2015 vastaavasta ajankohdasta. Pääomaa virtasi Suomeen. Tiedot käyvät ilmi Tilastokeskuksen maksutase ja ulkomainen varallisuusasema -tilastosta.

### Suomen vaihtotase ja kauppataase



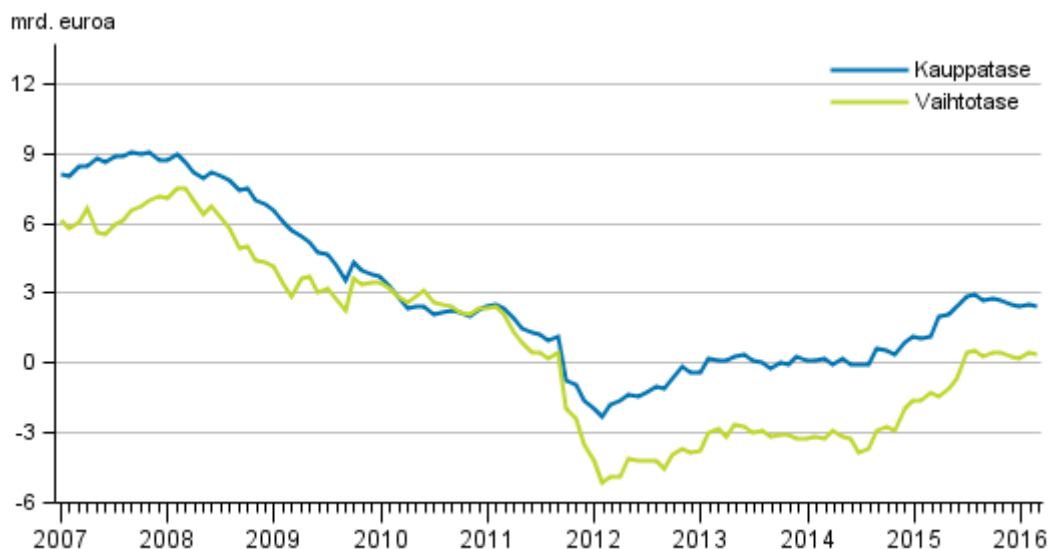
## Vaihtotase

Vaihtotase oli 0,1 miljardia euroa alijäämäinen maaliskuussa 2016. Vaihtotaseen alieristä maksutaseen mukainen kauppataase oli tasapainossa. Vaihtotaseen 12 kuukauden liukuva summa oli 0,4 miljardia euroa ylijäämäinen.

Maksutaseen mukainen tavaroiden vienti laski 4,5 miljardiin euroon edellisvuoden 5,0 miljardista eurosta. Tavaravienti laski 10 prosenttia ja tavaratuonti 8 prosenttia. Palvelutase oli 0,1 miljardia euroa alijäämäinen.

Ensitulon tili oli 0,1 miljardia euroa ylijäämäinen. Ensitulon tili pitää sisällään mm. pääomakorvaukset, kuten korot ja osingot. Tulojen uudelleenjaon tili oli 0,2 miljardia euroa alijäämäinen.

### Suomen vaihtotase ja kauppataase, 12 kuukauden liukuva summa



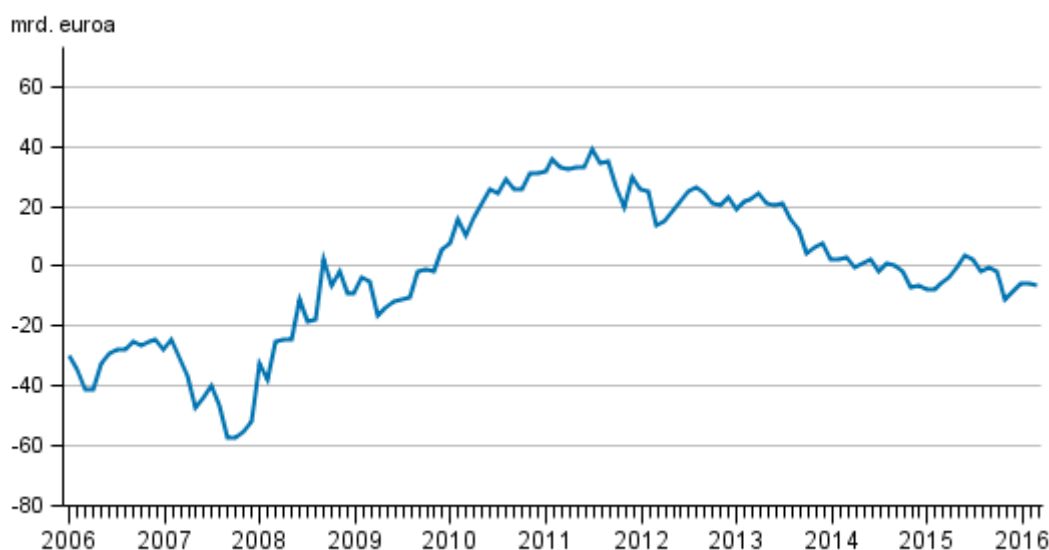
### Rahoitustase ja ulkomainen varallisuusasema

Maaliskuussa 2016 pääomaa tuotiin nettomääräisesti yhteensä 2,8 miljardia euroa. Rahoitustaseen alueristä pääomaa tuotiin erityisesti muina sijoituksina 8,7 miljardia euroa. Eniten pääomaa vietiin nettomääräisesti arvopaperisijoituksina, 6,1 miljardia euroa.

Suomen ulkomainen nettovarallisuusasema oli maaliskuun lopussa -6,5 miljardia euroa velkojen ylittäessä saamiset. Saamisia ulkomailta oli 749,7 miljardia euroa ja velkoja ulkomaille 756,3 miljardia euroa.

Huhtikuun 2016 tiedot julkistetaan 15.6.2016.

### Ulkomainen nettovarallisuusasema



# Sisällys

## Taulukot

### Liitetaulukot

Liitetaulukko 1. Suomen maksutase kuukausittain 2016, milj. euroa.....	4
Liitetaulukko 2. Suomen vaihtotase kuukausittain 2016, milj. euroa.....	4
Liitetaulukko 3. Ulkomaiset saamiset ja velat sijoituslajeittain kuukausittain 2016, milj. euroa.....	5
Liitetaulukko 4. Suomen maksutase 2016, milj. euroa.....	5
Laatuseloste: Maksutase ja ulkomainen varallisuusasema.....	6

# Liitetaulukot

## Liitetaulukko 1. Suomen maksutase kuukausittain 2016, milj. euroa

	Vuosi/kk					
	2015/10	2015/11	2015/12	2016/01	2016/02	2016/03
1. Vaihtotase	236	58	27	-113	109	-136
1.1 Tavarat	239	8	70	-113	133	29
1.2 Palvelut	-126	-112	-128	-61	-83	-79
1.3 Ensitulo	303	342	265	285	282	130
1.4 Tulojen uudelleenjako	-180	-180	-180	-224	-224	-216
2. Pääomatase	17	17	17	17	17	17
3. Rahoitustase	85	-7 905	2 936	-1 259	-839	-2 825
3.1 Suorat sijoitukset	-145	-3 100	-512	9 923	3 473	-202
3.2 Arvopaperisijoitukset	3 409	-3 812	-4 480	-12 970	-597	6 058
3.3 Muut sijoitukset	-3 034	-1 434	7 967	3 393	-4 307	-8 748
3.4 Johdannaiset	-147	628	-1	-1 337	229	134
3.5 Valuuttavaranto	1	-187	-38	-267	363	-67
4. Virheelliset ja tunnistamattomat erät	-168	-7 980	2 892	-1 163	-964	-2 706

1) Luvut tulevat lopullisiksi yli kahden vuoden kuluttua tilastovuoden päättymisestä.

2) Taulukossa esitettävät arvot ovat nettovirtoja ajanjakson aikana.

3) Rahoitustase = saamiset - velat

## Liitetaulukko 2. Suomen vaihtotase kuukausittain 2016, milj. euroa

		Vuosi/kk					
		2015/10	2015/11	2015/12	2016/01	2016/02	2016/03
Tilikirjaus							
Tulot	1. Vaihtotase	8 127	7 727	8 000	6 875	7 374	8 020
	1.1 Tavarat	4 844	4 396	4 679	3 709	4 226	4 531
	1.2 Palvelut	1 940	1 940	1 940	1 838	1 840	1 827
	1.3 Ensitulo	1 244	1 292	1 283	1 233	1 213	1 562
	1.4 Tulojen uudelleenjako	98	98	98	96	96	99
Menot	1. Vaihtotase	7 891	7 668	7 973	6 988	7 266	8 156
	1.1 Tavarat	4 606	4 389	4 609	3 822	4 093	4 503
	1.2 Palvelut	2 066	2 052	2 068	1 899	1 923	1 906
	1.3 Ensitulo	941	950	1 018	948	930	1 432
	1.4 Tulojen uudelleenjako	278	278	278	319	319	315

1) Luvut tulevat lopullisiksi yli kahden vuoden kuluttua tilastovuoden päättymisestä.

### Liitetaulukko 3. Ulkomaiset saamiset ja velat sijoituslajeittain kuukausittain 2016, milj. euroa

		Vuosi/kk					
		2015/10	2015/11	2015/12	2016/01	2016/02	2016/03
Tilikirjaus							
Saamiset	Yhteensä	-19 221	5 676	-45 830	40 229	17 879	-30 991
	1. Suorat sijoitukset	789	700	-3 378	9 734	2 711	3 757
	2. Arvopaperisijoitukset	2 879	-869	-2 438	1 717	589	5 307
	3. Muut sijoitukset	-12 531	11 875	-32 636	36 887	20 941	-30 682
	4. Johdannaiset	-10 359	-5 843	-7 340	-7 843	-6 725	-9 305
	5. Valuuttavaranto	1	-187	-38	-267	363	-67
Velat	Yhteensä	-19 305	13 582	-48 766	41 488	18 718	-28 165
	1. Suorat sijoitukset	934	3 800	-2 866	-188	-763	3 959
	2. Arvopaperisijoitukset	-530	2 943	2 042	14 687	1 186	-752
	3. Muut sijoitukset	-9 496	13 310	-40 603	33 495	25 248	-21 934
	4. Johdannaiset	-10 213	-6 471	-7 339	-6 505	-6 954	-9 439
	5. Valuuttavaranto	.	.	.	.	.	.

1) Luvut tulevat lopullisiksi yli kahden vuoden kuluttua tilastovuoden päättymisestä.

### Liitetaulukko 4. Suomen maksutase 2016, milj. euroa

	Vuosi 2015	12 kk:n liukuva summa	2016/02	2016/03
1. Vaihtotase	287	404	109	-136
1.1 Tavarat	2 522	2 457	133	29
1.2 Palvelut	-1 282	-1 228	-83	-79
1.3 Ensitulo	1 193	1 338	282	130
1.4 Tulojen uudelleenjako	-2 147	-2 162	-224	-216
2. Pääomatase	202	202	17	17
3. Rahoitustase	-2 413	-3 240	-839	-2 825
3.1 Suorat sijoitukset	-16 976	5 201	3 473	-202
3.2 Arvopaperisijoitukset	631	-10 598	-597	6 058
3.3 Muut sijoitukset	19 253	6 452	-4 307	-8 748
3.4 Johdannaiset	-5 102	-4 213	229	134
3.5 Valuuttavaranto	-219	-81	363	-67
4. Virheelliset ja tunnistamattomat erät	-2 902	-3 846	-964	-2 706

1) Luvut tulevat lopullisiksi yli kahden vuoden kuluttua tilastovuoden päättymisestä

2) Taulukossa esitettävät arvot ovat nettovirtoja ajanjakson aikana

3) Rahoitustase = saamiset - velat

# Laatuseloste: Maksutase ja ulkomainen varallisuusasema

## 1. Tilastotietojen relevanssi

### 1.1 Tietosisältö ja käyttötarkoitus

Maksutasetilasto ja ulkomainen varallisuusasema muodostavat ulkomaisten tilastojen kokonaisuuden, joka kuvaa kansantalouden ulkoista tasapainoa sekä ulkomaisia saamis- ja velkavarantoja. Tilastoa voidaan käyttää analysoitaessa kansantalouden ulkoista tasapainoa, tai saamis- ja velkasuhteita, niiden rakennetta ja kehitystä, tai vertailtaessa niitä muihin maihin.

Maksutaseella tarkoitetaan tilinpitoasetelmaa, joka kuvaa järjestelmällisesti kansantalouden ja muun maailman väliset liiketoimet tietyltä ajanjaksolta sekä reaalityalouden että rahoituspuolen näkökulmasta. Maksutasetilasto ja ulkomainen varallisuusasema ovat osa kansantalouden tilinpitojärjestelmää.

Maksutase kattaa liiketoimet, jotka tehdään kansantalouteen kuuluvien talousyksiköiden (kotimaassa asuvien) ja muuhun maailman kuuluvien talousyksiköiden (ulkomailla asuvien) kesken. Maksutase koostuu vaihto-, pääoma- ja rahoitustaseesta.

Ulkomaisen varallisuuden tilasto kuvaa rahoitustaseen pääomavirroista syntyneitä ulkomaisia saamis- ja velkavarantoja.

Maksutaseen ja ulkomaisen varallisuuden tilastojen laadinnassa noudatetaan IMF:n maksutasekäsikirjan (6. painos vuodelta 2009) ohjeita ja suosituksia. Euroopassa maksutasetilastointia ohjeistavat Euroopan keskuspankki (rahoitustase) ja Eurostat (vaihtotase).

Maksutasetilastointi perustuu Suomen lakisääteisiin velvoitteisiin tuottaa ja raportoida maksutasetilastoa Euroopan keskuspankille (EKP) (EKP:n suuntaviivat EKP/2011/23 ) ja Euroopan yhteisöjen tilastotoimistolle Eurostatille (Euroopan komission asetus N:o 555/2012) sekä Kansainväliselle valuuttarahastolle (IMF).

Maksutasetta on julkaistu vuodesta 1922 lähtien, vuodesta 1948 maksutasetta on laadittu IMF:n maksutasekäsikirjan mukaisesti.

### 1.2 Keskeiset käsitteet ja luokitukset

Maksutasetilaston järjestelmä käyttää kuvauksessaan seuraavia tilastoyksiköitä ja niiden ryhmittelyjä

- taloudellinen alue
- institutionaaliset yksiköt ja sektorit
- Suomessa asuva, Ulkomailla asuva (residence)
- virrat ja varannot

Käytetyt luokitukset liittyvät tilastoyksiköihin:

- institutionaalinen yksikkö- ja sektoriluokitus
- rahoitusvaateiden luokittelu

Maksutasetilaston keskeisiä käsitteitä ovat :

- **Vaihtotase:** Kuvaa ulkomaisten taloustoimien, kuten tavaroiden ja palvelujen ulkomaankaupan, ensitulojen ja tulojen uudelleenjaon, vaikutusta kansantuloon ja kansantalouden säästämisen ja investointien väliseen tasapainoon.
- **Kauppataase:** Kuvaa tavaroiden ulkomaankaupan tasapainoa viennin ja tuonnin osalta.
- **Rahoitustase:** Kuvaa vaihtotaseen alijäämän rahoitusta tai ylijäämän sijoittamista ulkomaille ja koostuu suorista sijoituksista, arvopaperisijoituksista, muista sijoituksista, johdannaisista sekä keskuspankin valuuttavarannon muutoksista.
- **Ulkomainen (netto)varallisuusasema:** Kertoo rahoitussaamisten ja velkojen arvon ja rakenteen tilastointiajanjakson lopussa.

## 2. Tilastotutkimuksen menetelmäkuvaus

Maksutasetilaston laatimiseen käytetään suoraa tiedonkeruuta ja muista taloustilastoista johdettua tietoa. Tulli kerää tiedot tavaroiden ulkomaankaupasta sekä julkaisee ulkomaankauppatilastot. Tilastokeskus kerää tiedot palvelujen kansainvälisestä kaupasta, tulojen uudelleenjaosta ja pääomansiirroista. Tilastokeskus kerää yhteistyössä Suomen Pankin kanssa tiedot rahoitustaseen, pääomakorvausten ja ulkomaisen varallisuuden tilastointia varten. Seuraavaksi esitellään maksutaseen alaerien eri tietolähteet ja laadintamenetelmät.

### 2.1 Vaihtotase

#### 2.1.1 Kauppatase

Maksutasetilastoinnissa tavarantuonnin arvot muutetaan Tullin ulkomaankauppatilaston cif-määräisistä tuonnin arvoista maksutaseen fob-määräisiksi arvoiksi, jolloin rahdin ja vakuutuksen osuus tavarantuonnista siirretään kuljetusmenoihin. Lisäksi Tullin ulkomaankauppatilaston tuontiin lisätään alustoimitukset, joihin kuuluvat muun muassa satamissa ja terminaaleissa hankitut tavarat ja polttoaineet. Maksutasetilastoinnin maittain jaetuissa tavarakauppatiedossa vienti on tilastoitu määrämaan mukaan, tuonti EU-alueelta lähetysmaan mukaan.

Tulli kerää kaikki tavarakaupan tilastoinnissa tarvittavat tiedot. Tiedot Suomen kaupankäynnistä EU:n ulkopuolisten kanssa saadaan tullausjärjestelmästä. EU:n sisäisestä kaupasta tuojat ja viejät ilmoittavat kuukausittain Intrastat-järjestelmän mukaiset tilastotiedot Tullille

#### 2.1.2 Palvelut

Palveluerissä käytetään Tilastokeskuksen keräämää tietoa matkailun, kuljetuksen ja muiden palvelujen kaupan erilliskyselyistä.

##### **Palvelut, matkailu**

Matkailuerään tilastoidaan kaikki muut matkasta aiheutuvat menot kuin maiden väliset kuljetukset, jotka luetaan kuuluvaksi kuljetuserään. Matkailuerään kuuluviksi luetaan myös risteilyistä, kausi- ja rajatyöntekijöistä sekä ulkomaisesta opiskelusta ja sairaudenhoidosta aiheutuneet menot.

##### **Palvelut, kuljetus**

Kuljetuksista valtaosa on merikuljetusrahtimenoja ja alusten maksamia ahtaus-, satama-, väylä- ja luotsimenoja. Merikuljetusrahtitulot ovat suomalaisten varustamojen ulkomaisten tavaroiden kuljetuksista ansaitsemia tuloja. Vastaavat menot ovat ulkomaisille kuljettajille maksettuja merikuljetusmenoja. Huomattava kuljetustuloerä on ulkomaisilta matkailijoilta saatu kuljetustulo, joka jakautuu merikuljetustuloon ja lentokuljetustuloon. Vastaavat menot ovat suomalaisten ulkomaisille kuljetusyriyksille maksamia menoja.

##### **Palvelut, muut palvelut**

Muihin palveluihin luetaan vakuutus- ja rahoituspalvelut, posti- ja telekommunikaatiopalvelut, rakennuspalvelut, tietotekniikka- ja informaatiopalvelut, rojaltit ja lisenssimaksut, muut liike-elämän palvelut sekä henkilökohtaiset, kulttuuri- ja virkistyspalvelut.

Tiedot ulkomaisista vakuutustuloista ja -menoista saadaan Finanssivalvonnan toteuttamasta vuosikyselystä. Kyselyssä ovat mukana kaikki Suomessa vakuutuksia myyvät yritykset. Tavaravakuutusta koskevat tiedot perustuvat pääosin Tullin määrävuosittain toteuttaman tavarakaupan rahti- ja vakuutuskyselyn tuloksiin. Lisäksi suomalaisilta yrityksiltä tiedustellaan palvelukyselyn yhteydessä niiden ulkomailta hankkimia vakuutuspalveluja.

#### 2.1.3 Ensitulo: palkansaajakorvaukset ja pääomakorvaukset

Tuotannontekijäkorvauksiin luettavat palkat ja palkkiot sisältävät maksut ammattipalveluista ja muut henkilökohtaiset palkat ja palkkiot sekä työnantajan sosiaalivakuutusmaksut. Nämä tiedot saadaan verottajan maksuunpanotilastosta ja rajoitetusti verovelvollisten aineistosta.

Pääomakorvaukset tilastoidaan pääosin Tilastokeskuksen ja Suomen Pankin tekemien maksutasekyselyjen mukaisesti ja tiedot pääomakorvauksista laaditaan sijoituslajeittain.

#### 2.1.4 Tulojen uudelleenjako

Vastikkeettomat tulonsiirrot jaetaan yksityisiin ja julkisiin. Yksityisten tulonsiirtotietojen laadinnassa on käytetty apuna historiallista aineistoa, hallinnollista budjettitietoa, asiantuntija-arviota sekä muiden yksityisten tulonsiirtojen tapauksessa vakuutuspalveluja koskevaa kyselyä. Julkisten tulonsiirtojen ennakkotiedot kerätään Valtiokonttorista saatavista valtion kirjanpitolietoista, ja vuoden lopussa Tilastokeskus tarkistaa ne tilinpäätösaineiston ja erityisselvitysten perusteella. Erityisselvityksiin käytetään EU:n Suomea koskevissa tilastoissaan ilmoittamia tukipalkkioiden ja muiden EU-maksujen tietoja.

#### 2.2. Pääomatase

Pääomansiirtojen tilastotiedot perustuvat Tilastokeskuksen käytössä oleviin hallinnollisiin aineistoihin, pääasiassa valtion tilinpäätökseen.

##### **Vaihtotaseen ja pääomataseen puuttuvien kuukausi- ja neljännesvuositietojen arviointi**

Palveluerien kuukausittaiset ennakkoarviot tehdään rakenteellisiin aikasarja- ja indikaattorimalleihin perustuvaa menettelyä käyttäen. Siinä estimoitavaa palvelukauppaa tarkastellaan osana koko ulkomaankauppaa. Neljännesvuositilastot jaetaan kuukausille.

Tietoja korjataan kahdessa vaiheessa, ensin neljännesvuosittain, kun saadaan tilastotiedot matkailusta, kuljetuksesta ja muista palveluista. Toinen revisio ajoittuu vuosittain syyskuuhun, kun muiden palvelujen vuosikyselyn tulokset valmistuvat.

Pienten erien osalta, kuten palkkojen, yksityisten tulojen uudelleenjaon ja pääomansiirtojen, joissa tieto saadaan vuosittain, kuukausiarviot perustuvat pääsäännön mukaan edellisen vuoden tasoon, joka on jaettu tasan kuukausille.

#### 2.3 Rahoitustase ja ulkomainen varallisuusasema

Tilastokeskus kerää yhteistyössä Suomen Pankin kanssa tiedot rahoitustaseen ja pääomakorvausten virroista sekä ulkomaisten saamisten ja velkojen varantotiedoista.

Maksutasekyselyjä on nykyään kolmentyyppisiä:

1. Tilastokeskuksen ulkomaisten rahoitussaamisten ja -velkojen kuukausi- ja vuosikyselyt, joilla kerätään tiedot saamisten ja velkojen varannoista ja niiden muutoksista (netto), arvostuseristä sekä vastaavista koroista ja osingoista sektoreittain.
2. Suomen Pankin tilinhoitajayhteisöille (kotimaiset arvopaperien säilyttäjät) suunnattu kuukausittainen arvopapereiden säilytyskysely.
3. Suomen Pankin kuukausikysely ulkomaisista arvopaperisaamisista ja -veloista.

Lisäksi Suomen Pankki kerää tietoja maksutasetta varten myös EKP:n rahalaitosten ja sijoitusrahastojen tasetiedonkeruiden yhteydessä.

Tilastointijärjestelmän peruseriaatteena on kysely suoraan tiedon lähteeltä eli sijoitus- tai rahoituspäätöksiä tekeville institutionaalisilta yksiköiltä. Maksutasekyselyt ovat luonteeltaan kokonaistutkimuksia, joista pienet yritykset on jätetty pois. Pienet yritykset huomioidaan menetelmällisesti.

Yrityssektorin kyselyjen kehikot määritellään Tilastokeskuksen yritys- ja yhteisörekisterin perusteella. Yritysrekisterissä on tiedot noin 300 000 yhteisöstä sekä merkintä ulkomaalaisomistuksesta. Lisäksi rekisterissä on lisätietona luettelo yrityksistä, joilla on ulkomaisia tytäryrityksiä. Kehikkoja täydennetään verohallinnolta saatavien 15 000 suurimman yrityksen tasetietojen sekä kyselyistä saatujen tietojen perusteella. Yrityssektorin maksutasekyselyihin otetaan mukaan sellaiset yritykset, joiden ulkomaisten saamisten ja velkojen ennakoitaan näiden tietolähteiden perusteella olevan suurimpia. Käytännössä kuukausikyselyn piirissä on viime vuosina ollut noin 90–140 yritystä ja vuosikyselyissä yhteensä noin 1 000–1 200 yritystä.



Rahalaitosten ja sijoitusrahastojen määritelmien ulkopuolelle jäävät muut rahoitussektorin toimijat valitaan maksutasekyselyihin Finanssivalvonnan tietojen, verohallinnon tasetietojen ja yritysrekisterin avulla samalla tavalla kuin yrityssektorin tapauksessa.

### 3. Tietojen oikeellisuus ja tarkkuus

Maksutasetilastojen laadun ylläpitämiseksi ja parantamiseksi on kiinnitetty suurta huomiota käytännön kyselykehikkojen määrittelyyn ja rekisterien tarkkuuteen. Tilastointiin vaikuttavat rahoitusmarkkinoiden ja yrityssektorin institutionaaliset muutokset on pyritty ottamaan huomioon. Rahoitustaseessa työeläkelaitosten nopeasti kasvava ulkomainen sijoitustoiminta on muuttanut pääomanliikkeiden sektorirakennetta. Yritysten ulkomailla olevat rahoituskeskukset lisäävät yritysten sisäisten, suoriin sijoituksiin tilastoitavien, lyhytaikaisten pääomanliikkeiden vaihtelua. Monikansallisten pankkikonsernien sisäiset pääomavirrat näkyvät erityisesti muissa sijoituksissa. Yrityskaupat aiheuttavat suuria heilahteluja niin suoriin sijoituksiin kuin arvopaperisijoituksiinkin. Tietojen oikeellisuutta ja tarkkuutta tarkastellaan säännöllisesti. Paljon otantavirhettä tärkeämpiä virhelähteitä ovat kehikkovirhe ja mittausvirhe. Kehikkovirhettä syntyy rekisterien jälkeenjääneisyydestä, kun kaikkia vastaajia ei löydetä, ja mittausvirhettä vastaajien tulkittaessa väärin kyselyn tiedonantovaatimusta. Suomen tilastot ovat herkkiä juuri kehikko- ja mittausvirheiden suhteen, koska Suomessa on kansantalouden kokoon verrattuna erittäin suuria kansainvälisiä yrityksiä.

#### **Maksutaseen tilastovirhe**

Maksutaseen kahdenkertaisen kirjanpidon periaatteiden mukaisesti maksutaseen osatekijöiden, eli vaihtoja pääomataseen ja rahoitustaseen summa on nolla. Käytännössä loppusumma on yleensä positiivinen tai negatiivinen luku.

Virheelliset ja tunnistamattomat erät kokonaisuutena ovat kaikkien maksutaseen erien virheiden ja puuttuvien tietojen nettosuure.

Laskennallisesti virhetermillä saatetaan kirjausten yhteenlaskun loppusumma keinotekoisesti nollassa, eli termi on itseisarvoltaan yhtä suuri mutta erimerkkinen kuin muutoin lopputuloksena oleva luku. Tilastovirhe on suhteellisesti suurempi kuukausi- ja neljännesvuositilastossa kuin vuositasolla, koska jälkimmäisessä tarkastelussa monet ajoituserot häviävät. Suurten kansainvälisten yritysten ulkomaiset liiketoimet aiheuttavat tilastoihin huomattavaa vaihtelua, ja niiden liiketoimien vastaerät eivät rahaliiton oloissa välttämättä tule näkyviin Suomen maksutasetilastossa. Lisäksi ajoituserot kirjauksissa saattavat näkyä suurina tilastovirheinä tai peräkkäisinä suurina erimerkkisinä tilastovirheinä.

Vuosikyselyihin perustuvat tiedot arvioidaan tilastovuoden kuukausi- ja neljännesvuosiennakkotilastoihin. Siten tietojen saanti täydentyy ajan mittaan, mikä saattaa johtaa huomattaviin korjauksiin tilastoissa. Suurimmat korjaukset ovat johtuneet yritysten voitonjakotietojen ja uudelleen sijoitettuja voittoja koskevien tietojen saamisesta käyttöön vasta tilastovuotta seuraavan vuoden syksyllä. Tulli korjaa kuukausittaisia ulkomaankauppatietoja vähitellen tilastovuotta seuraavan vuoden kevääseen saakka. Sen sijaan palvelujen ulkomaankaupan käsitteen ja tilastoinnin tarkentaminen on johtanut palveluerien tietojen merkittäviin tasotarkistuksiin 2000-luvulla.

### 4. Julkaistujen tietojen ajantasaisuus ja oikea-aikaisuus

Kuukausittainen maksutase julkaistaan noin 6 viikon kuluttua tilastokuukauden päättymisestä heti ulkomaankauppatilaston julkaisemisen jälkeen. Kunkin kuukausitiedotteen yhteydessä korjataan myös edellisen kuukauden tiedot. Kuukausitilastoihin arvioidaan neljännesvuosittain ja vuosittain kerättävät tiedot. Laajemmat vuositiedot valmistuvat noin 10 viikossa. Kuukausi- ja neljännesvuositietojen keskinäinen tarkennus- ja korjausrytmi on sovitettu yhteen. Vuositiedot suorien sijoitusten vuosikyselystä ja muiden palvelujen kyselystä valmistuvat tilastovuotta seuraavan vuoden syksyyn mennessä, kun kaikki perustiedot on saatu. EKP:n ja Eurostatin korjausrytmin mukaan suurimmat korjaukset tehdään aina maaliskuun ja syyskuun lopussa. Tuolloin korjataan kaikki edellisen vuoden kuukausi- ja neljännesvuositiedot, jotta ne saadaan yhteneviksi korjattavien vuositaso lukujen kanssa. Myös päättynyttä vuotta edeltävän vuoden tietoja korjataan. Luvut tulevat lopullisiksi yli kahden vuoden kuluttua tilastovuoden päättymisestä.

## 5. Tietojen saatavuus ja selkeys

Maksutasetiedot julkaistaan Tilastokeskuksen verkkosivulla. Tilastokeskus julkistaa kuukausittain maksutasetiedotteen ja neljännesvuosittain hieman yksityiskohtaisemmat maksutaseen, ulkomaisen varallisuuden sekä ulkomaisen bruttovelan tiedot. Maksutaseen ja ulkomaisen varallisuusaseman vuosijulkaisu sisältää pitkiä aikasarjoja maksutaseen ja ulkomaisen varallisuuden eristä sekä ristiintaulukointeja sektoreittain ja vaateittain. Vaihtotaseen erien tiedot on vuosijulkaisussa luokiteltu yksityiskohtaisesti palveluerittäin.

## 6. Tietojen vertailukelpoisuus

Maksutasetilastoa laaditaan kansainvälisten tilastostandardien ja IMF:n maksutasekäsikirjan (6. painos vuodelta 2009) mukaisesti, mikä takaa tilaston vertailukelpoisuuden. Sekä OECD että IMF ovat julkaisseet uudistetut tilastointistandardinsa. Uusien standardien mukaisten tilastojen julkaisu Suomessa alkoi kesällä 2014.

## 7. Selkeys ja yhtenäisyys

Maksutase ja ulkomainen varallisuusasema ovat osaksi muista tilastoista johdettu tilasto. Lähdetilastojen ja maksutaseen välillä on eroja muun muassa tiettyjen erien laskennoista tai käsitteiden määritelmistä johtuen. Esimerkkinä tällaisesta erästä on tavaroiden ulkomaankauppa.

### Lisätietoja

Tapio Kuusisto 029 551 3318  
Saana Ranta-Ruona 029 551 3375  
Vastaava tilastojohtaja:  
Ville Vertanen

[www.tilastokeskus.fi](http://www.tilastokeskus.fi)

Lähde: Maksutase ja ulkomainen varallisuusasema, Tilastokeskus

Asiakaspalaute: [www.tilastokeskus.fi/palaute](http://www.tilastokeskus.fi/palaute)

---

Tietopalvelu ja viestintä, Tilastokeskus  
puh. 029 551 2220  
[www.tilastokeskus.fi](http://www.tilastokeskus.fi)

Julkaisutilaukset, Edita Publishing Oy  
puh. 020 450 05  
[asiakaspalvelu.publishing@edita.fi](mailto:asiakaspalvelu.publishing@edita.fi)  
[www.editapublishing.fi](http://www.editapublishing.fi)

ISSN 1796-0479  
= Suomen virallinen tilasto  
ISSN 2342-3463 (pdf)