

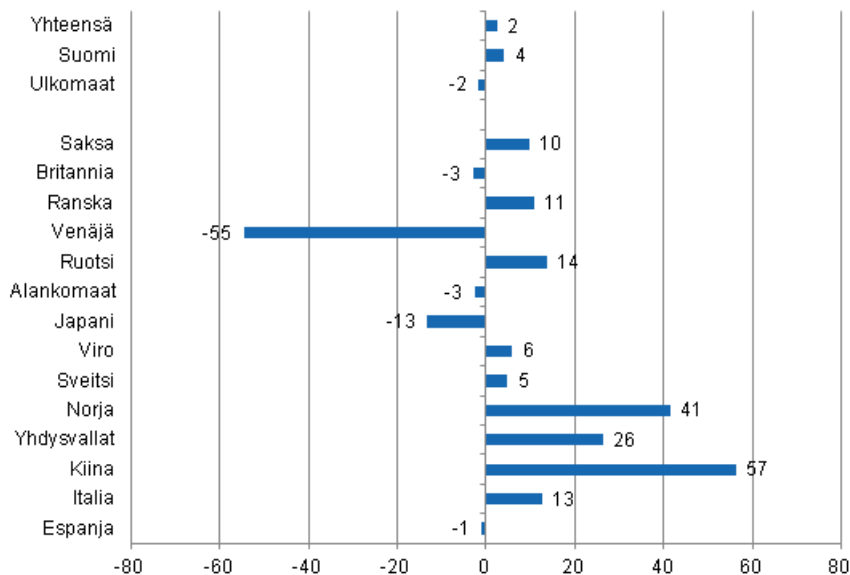
Majoitustilasto

2015, helmikuu

Kotimaisten matkailijoiden yöpymiset lisääntyivät 4,0 prosenttia helmikuussa

Kotimaisten matkailijoiden yöpymisiä kirjattiin Suomen majoitusliikkeissä lähes 1,1 miljoonaa vuorokautta helmikuussa 2015, mikä oli 4,0 prosenttia enemmän kuin viime vuonna. Sen sijaan ulkomaisten matkailijoiden yöpymiset vähenivät 1,8 prosenttia ja heille tilastoitiin majoitusliikkeissä vajaat 400 000 vuorokautta. Yöpymisten kokonaismäärä majoitusliikkeissä oli runsaat 1,4 miljoonaa yöpymisvuorokautta, mikä oli 2,4 prosenttia enemmän kuin helmikuussa 2014. Luvut ovat Tilastokeskuksen majoitustilaston ennakkotietoja ja ne on kerätty majoitusliikkeiltä, joissa on vähintään 20 vuodepaikkaa tai sähköpistokkeella varustettua matkailuvaunupaikkaa sekä retkeilymajoilta.

Yöpymisten muutos helmikuussa 2015/2014, %



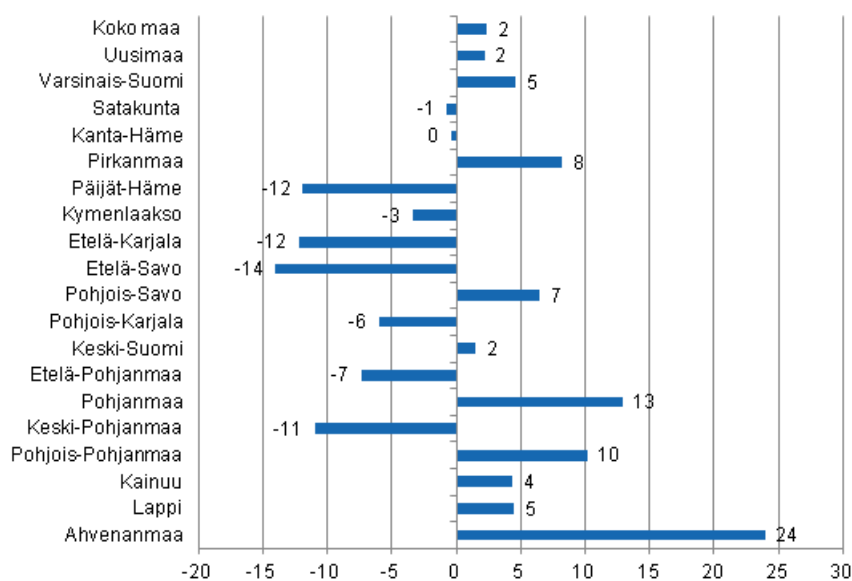
Venäläisyöpymisten jyrkkä lasku jatkui helmikuussa 2015. Heille kirjattiin Suomen majoitusliikkeissä 33 000 yöpymisvuorokautta, mikä oli peräti 54,5 prosenttia vähemmän kuin helmikuussa 2014. Saksalaiset, britit ja ranskalaiset nousivat venäläisten ohi suurimmiksi ulkomaisten matkailijoiden ryhmiksi helmikuussa,

jättäen venäläiset vasta neljännelle sijalle. Saksalaisille tilastoitiin lähes 43 000 yöpymisvuorokautta, mikä oli 9,6 prosenttia enemmän kuin vuotta aiemmin. Britit yöpyivät majoitusliikkeissä 42 000 kertaa, mikä oli kuitenkin 3,0 prosenttia vähemmän kuin helmikuussa 2014. Ranskalaiset olivat seuraavana runsaalla 35 000 yöpymisellä. Kasvua viimevuodesta oli 10,7 prosenttia.

Ruotsalaisten yöpymiset lisääntyivät helmikuussa ja heille kirjattiin 26 000 yöpymisvuorokautta Suomen majoitusliikkeissä, mikä oli 13,6 prosenttia enemmän kuin vuotta aiemmin. Sen sijaan hollantilaisten yöpymiset vähenivät 2,6 prosenttia viimevuodesta, mutta yöpymisiä tilastoitiin kuitenkin runsaat 21 000 vuorokautta. Suurimmat kasvuprosentit tulivat Kiinasta ja Norjasta. Kiinalaisten yöpymiset lisääntyivät peräti 56,5 prosenttia ja norjalaisten yöpymiset 41,4 prosenttia. Norjalaisille yöpymisiä kertyi lähes 14 000 ja kiinalaisille vajaat 10 000 vuorokautta. Yhdysvaltalaisten yöpymiset lisääntyivät runsaan neljänneksen ja yöpymisiä kirjattiin 11 000 vuorokautta.

Maakunnittain yöpymisten kokonaismäärä majoitusliikkeissä kasvoi helmikuussa eniten Ahvenanmaalla, 24,0 prosenttia. Pohjanmaalla kasvua oli 12,9 prosenttia ja Pohjois-Pohjanmaalla 10,2 prosenttia. Suurin yöpymisten vähennys mitattiin Etelä-Savossa; 14,0 prosenttia. Päijät-Hämeessä ja Etelä-Karjalassa vähennystä oli 12 prosenttia kummassakin. Keski-Pohjanmaalla yöpymiset vähenivät 11 prosenttia. Koko maan osalta yöpymiset lisääntyivät 2,4 prosenttia viime vuoden helmikuuhun verrattuna.

Yöpymisten muutos maakunnittain helmikuussa 2015/2014, %



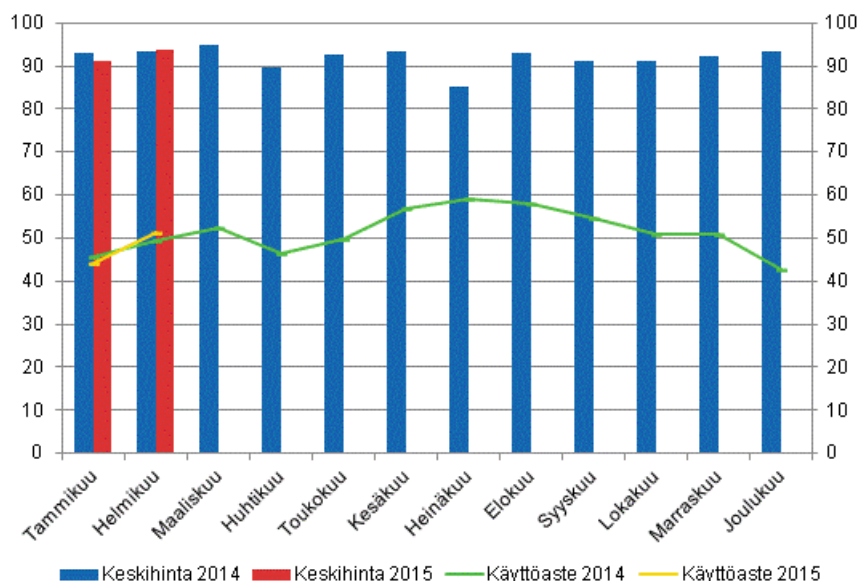
Yöpymiset hotelleissa lisääntyivät 3,5 prosenttia helmikuussa

Hotelliyöpymisten kokonaismäärä oli runsaat 1,2 miljoonaa vuorokautta helmikuussa 2015, mikä oli 3,5 prosenttia enemmän kuin vuotta aiemmin. Kotimaisten matkailijoiden yöpymiset lisääntyivät 5,2 prosenttia ja heille tilastoitiin lähes 893 000 yöpymisvuorokautta. Sitä vastoin ulkomaisten matkailijoiden yöpymisiä kirjattiin hotelleissa vajaat 352 000 vuorokautta, mikä oli 0,6 prosenttia vähemmän kuin helmikuussa 2014.

Hotellihuoneiden käyttöaste koko maassa oli helmikuussa 51,4 prosenttia. Vuotta aiemmin se oli 49,4 prosenttia. Maakunnista korkeimmat hotellihuoneiden käyttöasteet mitattiin Lapissa, 62,6 prosenttia ja Pohjois-Pohjanmaalla, 57,4 prosenttia. Muoniossa hotellihuoneiden käyttöaste kohosi 85,5 prosenttiin ja Rovaniemellä 80,9 prosenttiin. Helsingin hotellihuoneiden käyttöaste oli 59,2 prosenttia.

Hotellihuoneen toteutunut keskihinta helmikuussa oli koko maan osalta 93,91 euroa vuorokaudelta. Vuotta aiemmin se oli lähes sama, eli 93,16 euroa.

Hotellihuoneiden kuukausittainen käyttöaste ja keskihinta



Yöpymisten kokonaismäärä kaikissa majoitusliikkeissä väheni 2,6 prosenttia alkuvuonna

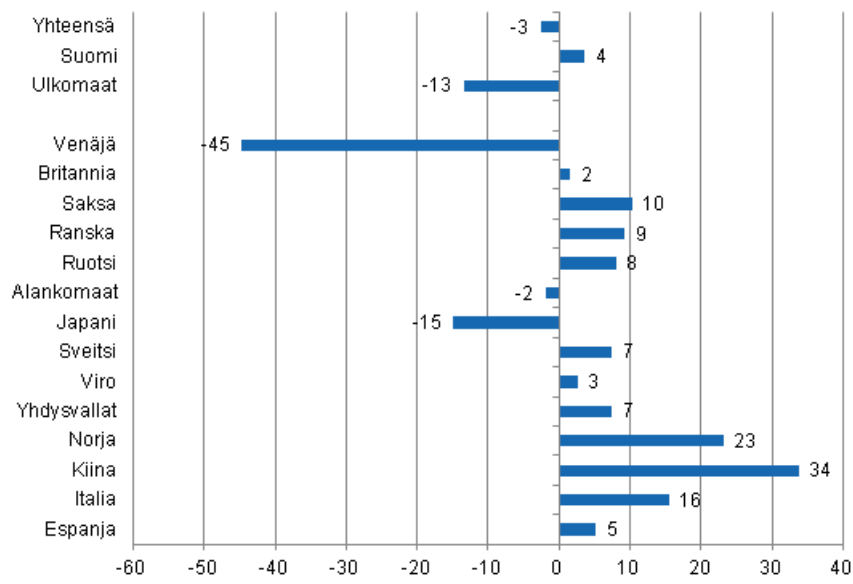
Suomen majoitusliikkeissä yövyttiin kaikkiaan 2,7 miljoonaa kertaa tammi-helmikuussa 2015. Määrä oli 2,6 prosenttia vähemmän kuin viime vuonna. Kotimaisten matkailijoiden yöpymiset lisääntyivät 3,6 prosenttia, kun taas ulkomaisten matkailijoiden yöpymiset vähenivät 13,4 prosenttia. Kotimaisille matkailijoille kirjattiin majoitusliikkeissä lähes 1,9 miljoonaa yöpymisvuorokautta ja ulkomaisille matkailijoille 884 000 vuorokautta.

Venäläisten yöpymiset vähenivät koko vuoden 2014 ja vähennys jatkui voimakkaana myös alkuvuonna 2015. Tammi-helmikuussa venäläisten yöpymisiä kirjattiin Suomen majoitusliikkeissä runsaat 212 000 vuorokautta, mikä oli 44,7 prosenttia vähemmän kuin viime vuoden vastaavana ajanjaksona. He olivat kuitenkin ylivoimaisesti suurin matkailijaryhmä tammi-helmikuussa, kun seuraavana olivat britit, joille kirjattiin 86 000 yöpymisvuorokautta. Brittien yöpymiset lisääntyivät 1,6 prosenttia. Kolmantena olivat saksalaiset 75 000 yöpymisellä. Heille tilastoitiin majoitusliikkeissä 10,3 prosenttia enemmän yöpymisiä kuin vastaavana ajankohtana vuotta aiemmin.

Ranskalaiset yöpyivät majoitusliikkeissä lähes 67 000 kertaa. Heidän yöpymisensä lisääntyivät 9,3 prosenttia alkuvuonna. Hollantilaisten ja ruotsalaisten yöpymisiä kertyi 40 000–50 000 vuorokautta. Hollantilaisten yöpymisissä oli 1,9 prosentin vähennys, kun taas ruotsalaisten yöpymiset lisääntyivät 8 prosenttia viime vuoden vastaavaan ajanjaksoon verrattuna. Virolaisten, sveitsiläisten ja japanilaisten yöpymisiä kirjattiin 29 000–30 000 vuorokautta. Virolaisten ja sveitsiläisten yöpymiset lisääntyivät 3–7 prosenttia viime vuodesta. Sitä vastoin japanilaisten yöpymiset vähenivät 14,9 prosenttia.

Tärkeimmistä Suomeen suuntautuvista matkailijamaista kiinalaisten yöpymiset lisääntyivät tammi-helmikuussa eniten, 33,8 prosenttia. Heidän yöpymisten määrä kohosi 16 000 vuorokauteen.

Yöpmisten muutos tammi-helmikuu 2015/2014, %



Sisällys

Taulukot

Liitetaulukot

Liitetaulukko 1.1. Kaikkien majoitusliikkeiden kapasiteetti ja sen käyttö, helmikuu 2015.....	6
Liitetaulukko 1.2. Kaikkien majoitusliikkeiden kapasiteetti ja sen käyttö, tammi-helmikuu 2015.....	7
Liitetaulukko 2.1. Yöpymiset kaikissa majoitusliikkeissä, helmikuu 2015.....	8
Liitetaulukko 2.2. Yöpymiset kaikissa majoitusliikkeissä, tammi-helmikuu 2015.....	9
Liitetaulukko 3.1. Hotellikapasiteetti ja sen käyttö, helmikuu 2015.....	10
Liitetaulukko 3.2. Hotellikapasiteetti ja sen käyttö, tammi-helmikuu 2015.....	11
Liitetaulukko 4.1. Yöpymiset hotelleissa, helmikuu 2015.....	12
Liitetaulukko 4.2. Yöpymiset hotelleissa, tammi-helmikuu 2015.....	13
Liitetaulukko 5.1. Saapuneet vieraat ja yöpymiset asuinmaan mukaan, helmikuu 2015.....	14
Liitetaulukko 5.2. Saapuneet vieraat ja yöpymiset asuinmaan mukaan, tammi-helmikuu 2015.....	14
Liitetaulukko 6. Yöpymiset kaikissa majoitusliikkeissä kuukausittain, 2015.....	15
Majoitustilaston laatuseloste.....	16

Liitetaulukot

Liitetaulukko 1.1. Kaikkien majoitusliikkeiden kapasiteetti ja sen käyttö, helmikuu 2015

Maakunta	Liikkeiden lukumäärä	Huoneiden lukumäärä	Huoneiden käyttöaste, %	Huoneiden käyttöasteen muutos edellisestä vuodesta, %-yksikköä	Yöpymisen vuorokausihinta, euroa (sisältää alv. 10 %)
Koko maa	1 072	58 240	48,2	1,4	53,11
Manner-Suomi	1 048	57 456	48,6	1,4	53,13
Uusimaa	138	14 716	54,5	0,9	67,30
Varsinais-Suomi	60	3 521	42,1	2,1	51,65
Satakunta	39	1 429	35,7	4,0	58,03
Kanta-Häme	31	1 523	29,5	-0,5	45,02
Pirkanmaa	71	4 480	46,1	1,0	50,07
Päijät-Häme	35	1 925	40,0	-2,9	47,33
Kymenlaakso	28	1 076	32,0	0,8	60,91
Etelä-Karjala	34	1 663	42,3	2,4	48,30
Etelä-Savo	81	2 254	31,4	-4,1	41,97
Pohjois-Savo	51	2 644	49,7	1,4	48,00
Pohjois-Karjala	47	1 427	42,1	1,2	54,31
Keski-Suomi	46	2 927	51,8	2,2	44,98
Etelä-Pohjanmaa	42	1 647	39,3	-0,6	40,75
Pohjanmaa	29	1 291	45,4	5,6	60,34
Keski-Pohjanmaa	14	534	35,6	-6,5	61,76
Pohjois-Pohjanmaa	95	4 325	53,8	5,0	45,07
Kainuu	42	2 188	52,7	3,5	37,55
Lappi	165	7 886	57,2	1,7	50,23
Ahvenanmaa	24	784	21,2	4,9	1) ..

1) [...] Tieto on liian epävarma esitettäväksi.

Liitetaulukko 1.2. Kaikkien majoitusliikkeiden kapasiteetti ja sen käyttö, tammi-helmikuu 2015

Maakunta	Liikkeiden lukumäärä	Huoneiden lukumäärä	Huoneiden käyttöaste, %	Huoneiden käyttöasteen muutos edellisestä vuodesta, %-yksikköä	Yöpymisen vuorokausihinta, euroa (sisältää alv. 10 %)
Koko maa	1 071	58 032	44,5	-0,3	53,39
Manner-Suomi	1 047	57 275	44,9	-0,4	53,41
Uusimaa	138	14 698	53,2	-1,6	65,91
Varsinais-Suomi	60	3 521	39,1	-0,3	51,98
Satakunta	39	1 427	33,6	2,7	58,63
Kanta-Häme	31	1 475	30,4	0,8	47,11
Pirkanmaa	71	4 454	42,0	1,1	51,69
Päijät-Häme	35	1 909	37,2	-2,9	46,21
Kymenlaakso	29	1 121	32,5	-1,6	57,41
Etelä-Karjala	35	1 666	40,1	-4,2	49,13
Etelä-Savo	81	2 255	30,4	-4,2	42,28
Pohjois-Savo	51	2 610	43,5	-0,5	47,41
Pohjois-Karjala	47	1 427	38,2	-1,2	52,00
Keski-Suomi	46	2 929	46,4	0,4	45,55
Etelä-Pohjanmaa	43	1 662	37,6	1,6	41,00
Pohjanmaa	29	1 291	42,2	4,7	59,30
Keski-Pohjanmaa	14	534	33,5	-3,9	60,09
Pohjois-Pohjanmaa	95	4 328	45,9	2,0	44,24
Kainuu	42	2 174	44,8	0,4	38,41
Lappi	164	7 798	50,2	0,0	50,97
Ahvenanmaa	24	757	18,1	2,6	1) ..

1) [...] Tieto on liian epävarma esitettäväksi.

Liitetaulukko 2.1. Yöpymiset kaikissa majoitusliikkeissä, helmikuu 2015

Maakunta	Yöpymiset yhteensä	Yöpymisten muutos edellisestä vuodesta, %	Kotimaiset yöpymiset yhteensä	Kotimaisten yöpymisten muutos edellisestä vuodesta, %	Ulkomaiset yöpymiset yhteensä	Ulkomaisten yöpymisten muutos edellisestä vuodesta, %
Koko maa	1 458 982	2,4	1 063 246	4,0	395 736	-1,8
Manner-Suomi	1 450 804	2,3	1 059 960	4,0	390 844	-2,0
Uusimaa	330 290	2,2	200 565	2,5	129 725	1,7
Varsinais-Suomi	68 078	4,6	56 110	4,0	11 968	7,4
Satakunta	19 636	-0,7	15 204	-6,2	4 432	24,5
Kanta-Häme	21 718	-0,4	18 891	-5,6	2 827	57,4
Pirkanmaa	108 399	8,2	99 005	12,5	9 394	-22,8
Päijät-Häme	44 456	-11,9	39 676	-9,2	4 780	-29,0
Kymenlaakso	14 404	-3,4	10 369	4,6	4 035	-19,1
Etelä-Karjala	40 250	-12,2	31 164	31,2	9 086	-58,9
Etelä-Savo	34 215	-14,0	29 573	-3,8	4 642	-48,7
Pohjois-Savo	68 910	6,5	62 537	8,0	6 373	-5,7
Pohjois-Karjala	28 503	-6,0	24 599	-0,0	3 904	-31,8
Keski-Suomi	89 173	1,5	78 735	1,9	10 438	-0,9
Etelä-Pohjanmaa	34 750	-7,4	33 536	-7,3	1 214	-11,8
Pohjanmaa	23 232	12,9	18 074	12,2	5 158	15,4
Keski-Pohjanmaa	7 502	-11,0	6 596	-8,0	906	-28,0
Pohjois-Pohjanmaa	146 030	10,2	122 560	10,9	23 470	6,5
Kainuu	104 500	4,4	100 364	5,9	4 136	-22,1
Lappi	266 758	4,5	112 402	-0,6	154 356	8,5
Ahvenanmaa	8 178	24,0	3 286	28,8	4 892	20,9

Liitetaulukko 2.2. Yöpymiset kaikissa majoitusliikkeissä, tammi-helmikuu 2015

Maakunta	Yöpymiset yhteensä	Yöpymisten muutos edellisestä vuodesta, %	Kotimaiset yöpymiset yhteensä	Kotimaisten yöpymisten muutos edellisestä vuodesta, %	Ulkomaiset yöpymiset yhteensä	Ulkomaisten yöpymisten muutos edellisestä vuodesta, %
Koko maa	2 736 253	-2,6	1 852 037	3,6	884 216	-13,4
Manner-Suomi	2 722 902	-2,6	1 846 171	3,6	876 731	-13,5
Uusimaa	681 082	-2,3	400 673	5,2	280 409	-11,3
Varsinais-Suomi	127 599	-0,5	104 886	0,9	22 713	-6,2
Satakunta	38 032	0,3	28 989	-4,2	9 043	18,5
Kanta-Häme	43 857	0,1	38 148	0,2	5 709	-0,6
Pirkanmaa	194 548	5,3	173 524	10,5	21 024	-24,3
Päijät-Häme	81 379	-14,6	69 005	-9,8	12 374	-34,2
Kymenlaakso	31 880	-11,8	20 804	1,3	11 076	-29,0
Etelä-Karjala	81 147	-19,2	49 283	26,2	31 864	-48,0
Etelä-Savo	70 787	-14,9	54 287	0,2	16 500	-43,2
Pohjois-Savo	123 831	0,5	102 579	7,2	21 252	-22,5
Pohjois-Karjala	54 604	-14,4	42 844	-3,4	11 760	-39,5
Keski-Suomi	158 514	-5,3	129 385	-0,4	29 129	-22,3
Etelä-Pohjanmaa	65 028	-3,2	61 902	-2,4	3 126	-17,8
Pohjanmaa	44 910	9,9	34 962	9,4	9 948	11,4
Keski-Pohjanmaa	14 744	-8,9	13 180	-7,0	1 564	-22,5
Pohjois-Pohjanmaa	252 449	4,0	189 387	8,1	63 062	-6,6
Kainuu	179 867	-1,0	155 874	5,0	23 993	-27,9
Lappi	478 644	-1,7	176 459	-1,6	302 185	-1,8
Ahvenanmaa	13 351	8,0	5 866	5,5	7 485	10,0

Liitetaulukko 3.1. Hotellikapasiteetti ja sen käyttö, helmikuu 2015

Maakunta / kunta	Liikkeiden lukumäärä	Huoneiden lukumäärä	Huoneiden käyttöaste, %	Käyttöasteen muutos ed. vuodesta, %-yksikköä	Huoneiden keskihinta, euroa (sisältää alv. 10 %)	¹⁾ RevPAR, euroa (sisältää alv. 10 %)
Koko maa	610	50 422	51,4	2,0	93,91	48,22
Manner-Suomi	600	49 850	51,6	1,9	93,92	48,49
Uusimaa	112	14 229	55,7	1,4	99,35	55,30
Espoo	11	1 195	48,2	1,3	81,22	39,13
Helsinki	51	8 401	59,2	2,6	103,39	61,24
Vantaa	11	2 237	67,3	-5,6	103,40	69,60
Varsinais-Suomi	37	2 933	45,6	2,3	84,03	38,34
Turku	19	2 035	48,3	3,5	86,53	41,78
Satakunta	24	1 118	43,6	6,2	80,48	35,05
Pori	9	636	47,7	7,0	77,81	37,16
Kanta-Häme	18	1 349	32,4	-0,1	73,99	23,97
Hämeenlinna	8	733	30,5	-0,6	88,56	27,04
Pirkanmaa	43	3 953	47,5	1,3	93,73	44,57
Tampere	25	2 991	50,6	1,4	92,88	47,03
Päijät-Häme	14	1 741	42,1	-2,9	83,07	34,94
Lahti	5	629	49,5	-1,8	92,15	45,62
Kymenlaakso	15	842	36,2	2,6	88,70	32,09
Kouvola	6	427	34,7	2,0	82,90	28,78
Etelä-Karjala	17	1 334	43,1	0,2	90,64	39,05
Lappeenranta	8	750	54,3	9,4	81,02	44,04
Etelä-Savo	28	1 561	37,0	-1,7	69,77	25,80
Mikkeli	8	551	44,2	-1,5	78,95	34,92
Pohjois-Savo	31	2 349	52,3	2,7	87,78	45,94
Kuopio	16	1 419	60,5	3,8	92,35	55,83
Pohjois-Karjala	22	1 203	46,1	0,3	91,18	42,00
Joensuu	7	611	58,7	2,6	90,23	52,97
Keski-Suomi	27	2 624	54,7	3,1	94,20	51,53
Jyväskylä	11	1 364	54,4	-1,0	89,37	48,60
Etelä-Pohjanmaa	22	1 424	44,3	-1,3	77,02	34,12
Seinäjoki	6	550	49,1	0,8	84,80	41,67
Pohjanmaa	22	1 235	47,0	5,8	84,16	39,54
Vaasa	8	794	55,8	5,2	85,26	47,56
Keski-Pohjanmaa	9	478	36,9	-6,1	83,68	30,91
Kokkola	5	361	40,9	-8,1	86,93	35,52
Pohjois-Pohjanmaa	48	3 400	57,4	6,5	90,33	51,86
Kuusamo	11	773	54,3	5,6	110,93	60,19
Oulu	12	1 540	67,0	7,2	90,75	60,81
Kainuu	20	1 776	55,8	2,8	85,44	47,63
Kajaani	6	409	43,8	7,7	79,06	34,61
Sotkamo	6	1 110	66,8	2,1	93,70	62,59
Lappi	91	6 301	62,6	2,2	105,50	66,00
Rovaniemi	13	1 308	80,9	0,1	97,04	78,50
Ahvenanmaa	10	572	25,6	7,1
Maarianhamina	5	363	39,8	9,8

1) RevPar = Majoituksen keskimääräinen myyntitulo käytettävissä olevaa huonetta kohden. Laskentakaava: RevPar = Huoneiden keskihinta* huoneiden käyttöaste. [...]Tieto on liian epävarma esitettäväksi.

Liitetaulukko 3.2. Hotellikapasiteetti ja sen käyttö, tammi-helmikuu 2015

Maakunta / kunta	Liikkeiden lukumäärä	Huoneiden lukumäärä	Huoneiden käyttöaste, %	Käyttöasteen muutos ed. vuodesta, %-yksikköä	Huoneiden keskihinta, euroa (sisältää alv. 10 %)	¹⁾ RevPAR, euroa (sisältää alv. 10 %)
Koko maa	609	50 278	47,6	0,1	92,55	44,08
Manner-Suomi	600	49 733	47,9	0,0	92,56	44,32
Uusimaa	112	14 211	54,4	-1,0	98,11	53,35
Espoo	11	1 196	47,7	-0,6	81,16	38,74
Helsinki	51	8 407	58,0	-0,4	101,97	59,19
Vantaa	11	2 236	63,7	-6,3	101,57	64,74
Varsinais-Suomi	37	2 933	42,5	-0,0	82,47	35,07
Turku	19	2 035	43,5	-0,5	85,39	37,11
Satakunta	24	1 116	40,7	4,3	80,54	32,78
Pori	9	636	43,3	3,8	78,29	33,87
Kanta-Häme	18	1 300	33,4	1,4	75,83	25,32
Hämeenlinna	8	739	30,6	-1,7	87,62	26,80
Pirkanmaa	43	3 929	43,5	1,5	91,82	39,98
Tampere	25	2 990	46,3	1,4	92,40	42,75
Päijät-Häme	14	1 725	39,2	-2,7	79,86	31,29
Lahti	5	629	43,4	-2,6	87,75	38,10
Kymenlaakso	16	889	36,5	0,8	86,47	31,58
Kouvola	6	427	33,8	-1,3	80,67	27,27
Etelä-Karjala	17	1 334	41,5	-7,4	94,06	39,04
Lappeenranta	8	750	51,3	3,8	81,71	41,91
Etelä-Savo	28	1 566	35,0	-2,4	70,06	24,49
Mikkeli	8	554	41,9	-1,7	76,31	31,94
Pohjois-Savo	31	2 351	45,0	-0,2	85,66	38,58
Kuopio	16	1 420	53,3	1,9	88,51	47,18
Pohjois-Karjala	22	1 203	41,8	-1,8	86,56	36,17
Joensuu	7	611	52,6	0,1	86,49	45,47
Keski-Suomi	27	2 624	49,1	1,1	90,29	44,34
Jyväskylä	11	1 364	49,6	-1,6	89,71	44,46
Etelä-Pohjanmaa	22	1 434	42,8	1,1	74,58	31,92
Seinäjoki	6	551	47,8	0,1	83,39	39,86
Pohjanmaa	22	1 235	43,6	4,9	81,87	35,67
Vaasa	8	794	50,8	3,8	83,75	42,52
Keski-Pohjanmaa	9	478	34,9	-3,8	82,22	28,66
Kokkola	5	361	38,1	-5,9	85,84	32,73
Pohjois-Pohjanmaa	48	3 401	49,4	3,1	86,96	42,97
Kuusamo	11	774	48,0	1,5	102,56	49,21
Oulu	12	1 540	59,1	4,9	87,06	51,44
Kainuu	20	1 769	47,3	-1,2	83,29	39,35
Kajaani	6	409	37,5	5,1	78,70	29,51
Sotkamo	6	1 109	55,8	-3,1	91,47	51,03
Lappi	91	6 238	55,4	0,6	106,09	58,83
Rovaniemi	13	1 308	73,8	-2,4	108,77	80,31
Ahvenanmaa	10	545	22,5	4,5
Maarianhamina	5	336	33,5	6,8

1) RevPar = Majoituksen keskimääräinen myyntitulo käytettävissä olevaa huonetta kohden. Laskentakaava: RevPar = Huoneiden keskihinta* huoneiden käyttöaste. [...]Tieto on liian epävarma esitettäväksi.

Liitetaulukko 4.1. Yöpymiset hotelleissa, helmikuu 2015

Maakunta / kunta	Yöpymiset yhteensä	Yöpymisten muutos edellisestä vuodesta, %	Kotimaiset yöpymiset yhteensä	Kotimaisten yöpymisten muutos edellisestä vuodesta, %	Ulkomaiset yöpymiset yhteensä	Ulkomaisten yöpymisten muutos edellisestä vuodesta, %
Koko maa	1 244 367	3,5	892 713	5,2	351 654	-0,6
Manner-Suomi	1 238 010	3,4	890 279	5,1	347 731	-0,9
Uusimaa	318 486	3,0	193 856	3,3	124 630	2,5
Espoo	22 336	5,9	14 549	17,4	7 787	-10,4
Helsinki	198 585	4,9	108 323	2,0	90 262	8,7
Vantaa	63 631	-3,8	42 796	2,0	20 835	-14,0
Varsinais-Suomi	61 651	5,2	51 098	5,8	10 553	2,6
Turku	44 049	10,0	36 457	11,9	7 592	1,8
Satakunta	18 024	0,1	13 679	-5,8	4 345	24,5
Pori	11 940	4,5	9 459	0,3	2 481	24,2
Kanta-Häme	20 133	2,3	17 306	-3,6	2 827	64,1
Hämeenlinna	10 750	1,6	9 444	-0,3	1 306	17,8
Pirkanmaa	91 743	11,2	82 513	16,2	9 230	-19,7
Tampere	68 540	11,5	60 116	18,3	8 424	-20,8
Päijät-Häme	36 645	-13,9	32 646	-11,3	3 999	-30,3
Lahti	13 048	-14,0	9 901	-6,9	3 147	-30,5
Kymenlaakso	11 108	-11,8	7 933	-8,6	3 175	-19,0
Kouvola	5 470	-3,0	4 307	-6,8	1 163	14,2
Etelä-Karjala	32 276	-16,9	24 577	31,0	7 699	-61,6
Lappeenranta	21 620	-3,1	17 859	30,6	3 761	-56,5
Etelä-Savo	25 182	-5,4	23 380	-1,8	1 802	-35,9
Mikkeli	10 196	-6,9	9 132	-4,8	1 064	-21,6
Pohjois-Savo	62 237	6,6	57 545	8,4	4 692	-11,6
Kuopio	44 318	8,4	41 350	10,5	2 968	-14,3
Pohjois-Karjala	25 495	-0,8	22 063	4,5	3 432	-25,0
Joensuu	13 476	2,8	11 011	5,8	2 465	-8,7
Keski-Suomi	83 279	2,1	73 216	2,9	10 063	-3,3
Jyväskylä	34 248	3,4	31 440	4,2	2 808	-5,2
Etelä-Pohjanmaa	31 973	-5,1	30 848	-5,1	1 125	-6,2
Seinäjoki	10 401	-10,2	9 638	-11,4	763	7,3
Pohjanmaa	21 652	10,9	16 637	9,4	5 015	16,3
Vaasa	16 488	3,4	12 032	-3,7	4 456	29,3
Keski-Pohjanmaa	6 415	-12,0	5 917	-9,3	498	-35,0
Kokkola	5 219	-13,7	4 731	-13,8	488	-12,9
Pohjois-Pohjanmaa	102 840	11,9	83 630	11,7	19 210	13,1
Kuusamo	32 791	17,7	25 920	17,0	6 871	20,5
Oulu	46 304	10,5	40 318	12,9	5 986	-3,3
Kainuu	77 666	7,8	74 571	9,3	3 095	-18,7
Kajaani	7 602	17,9	7 217	20,8	385	-18,9
Sotkamo	66 570	8,4	65 430	9,7	1 140	-34,6
Lappi	211 205	6,1	78 864	2,9	132 341	8,0
Rovaniemi	50 371	14,1	13 351	3,7	37 020	18,4
Ahvenanmaa	6 357	37,9	2 434	34,2	3 923	40,4
Maarianhamina	5 932	48,8	2 299	32,5	3 633	61,3

Liitetaulukko 4.2. Yöpymiset hotelleissa, tammi-helmikuu 2015

Maakunta / kunta	Yöpymiset yhteensä	Yöpymisten muutos edellisestä vuodesta, %	Kotimaiset yöpymiset yhteensä	Kotimaisten yöpymisten muutos edellisestä vuodesta, %	Ulkomaiset yöpymiset yhteensä	Ulkomaisten yöpymisten muutos edellisestä vuodesta, %
Koko maa	2 351 255	-1,7	1 589 819	5,1	761 436	-13,3
Manner-Suomi	2 340 749	-1,7	1 585 425	5,1	755 324	-13,5
Uusimaa	655 986	-1,7	387 047	6,2	268 939	-11,2
Espoo	48 124	-0,5	30 519	22,2	17 605	-24,7
Helsinki	413 518	-0,9	218 124	6,8	195 394	-8,2
Vantaa	125 832	-5,9	82 008	-0,5	43 824	-14,5
Varsinais-Suomi	116 210	0,1	96 067	2,0	20 143	-7,9
Turku	80 024	0,9	66 227	4,2	13 797	-12,2
Satakunta	34 690	2,2	26 351	-3,0	8 339	23,3
Pori	21 961	5,0	16 902	-1,1	5 059	32,6
Kanta-Häme	40 447	2,0	35 142	2,1	5 305	1,4
Hämeenlinna	21 588	-4,1	18 968	-1,8	2 620	-17,8
Pirkanmaa	166 311	8,3	146 709	13,8	19 602	-20,5
Tampere	126 935	9,6	109 460	16,2	17 475	-19,0
Päijät-Häme	70 513	-12,4	60 580	-6,7	9 933	-36,4
Lahti	23 729	-14,2	17 608	-6,0	6 121	-31,6
Kymenlaakso	24 649	-17,1	16 537	-7,7	8 112	-31,4
Kouvola	11 926	-11,7	9 115	-2,3	2 811	-32,8
Etelä-Karjala	65 130	-22,9	40 772	27,9	24 358	-53,7
Lappeenranta	42 144	-12,3	30 865	27,5	11 279	-52,7
Etelä-Savo	50 995	-7,4	44 102	0,8	6 893	-39,0
Mikkeli	21 067	-6,9	17 455	4,0	3 612	-38,1
Pohjois-Savo	110 628	0,5	94 923	7,7	15 705	-28,6
Kuopio	80 139	4,5	69 017	13,1	11 122	-28,9
Pohjois-Karjala	48 064	-9,5	38 692	2,0	9 372	-38,2
Joensuu	25 479	-5,9	20 071	0,9	5 408	-24,7
Keski-Suomi	147 390	-5,3	120 647	0,4	26 743	-24,7
Jyväskylä	63 235	-0,9	55 213	2,9	8 022	-21,1
Etelä-Pohjanmaa	59 804	-1,2	57 487	-0,7	2 317	-11,7
Seinäjoki	21 704	-1,6	20 132	-2,4	1 572	9,8
Pohjanmaa	41 384	9,1	31 591	7,9	9 793	13,0
Vaasa	31 014	0,5	22 330	-6,0	8 684	22,4
Keski-Pohjanmaa	12 836	-9,9	11 871	-8,2	965	-26,1
Kokkola	10 245	-9,7	9 332	-10,0	913	-6,7
Pohjois-Pohjanmaa	181 165	3,8	136 291	8,1	44 874	-7,3
Kuusamo	58 411	5,1	37 816	18,4	20 595	-12,9
Oulu	83 540	5,6	70 063	9,5	13 477	-11,0
Kainuu	133 599	1,3	115 084	9,9	18 515	-31,8
Kajaani	13 374	10,6	12 139	16,3	1 235	-25,3
Sotkamo	113 667	1,7	99 657	11,0	14 010	-36,1
Lappi	380 948	-0,6	125 532	2,1	255 416	-1,8
Rovaniemi	98 947	4,8	26 879	9,6	72 068	3,1
Ahvenanmaa	10 506	12,0	4 394	6,1	6 112	16,7
Maarianhamina	9 377	15,8	4 098	3,3	5 279	27,9

Liitetaulukko 5.1. Saapuneet vieraat ja yöpymiset asuinmaan mukaan, helmikuu 2015

Asuinmaa	Saapuneet vieraat kaikissa majoitusliikkeissä	Yöpymiset kaikissa majoitusliikkeissä	Yöpymisten muutos, %, kaikki majoitusliikkeet	Yöpymiset hotelleissa	Yöpymisten muutos, %, hotellit
Kaikki yhteensä	738 119	1 458 982	2,4	1 244 367	3,5
Suomi	570 037	1 063 246	4,0	892 713	5,2
Ulkomaat	168 082	395 736	-1,8	351 654	-0,6
Ruotsi	16 690	26 150	13,6	25 190	13,2
Saksa	16 004	42 869	9,6	39 215	11,2
Venäjä	17 047	33 121	-54,5	26 403	-54,7
Britannia	14 303	42 086	-3,0	35 675	-4,9
Yhdysvallat	4 485	11 261	26,4	10 937	28,7
Norja	6 028	13 796	41,4	12 501	40,3
Alankomaat	6 990	21 481	-2,6	17 091	-0,8
Italia	3 645	7 343	12,6	6 706	12,3
Ranska	11 392	35 499	10,7	33 571	14,3
Japani	9 378	17 391	-13,2	16 872	-13,0
Viro	5 835	15 726	5,9	12 705	1,4
Sveitsi	4 453	15 615	4,9	10 060	-3,1
Espanja	2 433	5 966	-0,9	5 535	0,4
Kiina	5 502	9 634	56,5	9 308	60,3

Liitetaulukko 5.2. Saapuneet vieraat ja yöpymiset asuinmaan mukaan, tammi-helmikuu 2015

Asuinmaa	Saapuneet vieraat kaikissa majoitusliikkeissä	Yöpymiset kaikissa majoitusliikkeissä	Yöpymisten muutos, %, kaikki majoitusliikkeet	Yöpymiset hotelleissa	Yöpymisten muutos, %, hotellit
Kaikki yhteensä	1 387 801	2 736 253	-2,6	2 351 255	-1,7
Suomi	1 034 842	1 852 037	3,6	1 589 819	5,1
Ulkomaat	352 959	884 216	-13,4	761 436	-13,3
Ruotsi	31 164	49 281	8,0	47 764	7,9
Saksa	28 751	74 961	10,3	68 581	10,4
Venäjä	74 541	212 014	-44,7	159 143	-47,9
Britannia	27 814	86 366	1,6	71 908	-0,6
Yhdysvallat	9 003	21 032	7,4	20 432	8,8
Norja	9 707	20 421	23,2	18 724	21,1
Alankomaat	12 647	39 468	-1,9	31 362	1,0
Italia	7 349	16 297	15,5	15 033	15,6
Ranska	21 346	66 760	9,3	63 760	12,3
Japani	16 403	30 449	-14,9	29 647	-14,6
Viro	11 402	28 938	2,6	23 611	0,6
Sveitsi	8 214	29 021	7,4	17 633	-1,1
Espanja	4 849	12 603	5,1	11 779	6,0
Kiina	9 035	16 351	33,8	15 831	39,1

Liitetaulukko 6. Yöpymiset kaikissa majoitusliikkeissä kuukausittain, 2015

Kuukausi	Yöpymiset yhteensä	Yöpymisten muutos edellisestä vuodesta, %	Kotimaiset yöpymiset yhteensä	Kotimaisten yöpymisten muutos edellisestä vuodesta, %	Ulkomaiset yöpymiset yhteensä	Ulkomaisten yöpymisten muutos edellisestä vuodesta, %
Yhteensä	2 736 253	-2,6	1 852 037	3,6	884 216	-13,4
Tammikuu	1 277 271	-7,7	788 791	2,9	488 480	-20,9
Helmikuu	1 458 982	2,4	1 063 246	4,0	395 736	-1,8

Majoitustilaston laatuseloste

1. Tilastotietojen relevanssi

Majoitustilasto on Tilastokeskuksen kuukausittain tuottama tilasto, joka kuvaa majoituspalvelujen tarjontaa ja käyttöä sekä majoituspalvelujen hintatasoa Suomessa.

Majoituspalvelujen tarjontaa kuvataan majoitusliikkeiden kapasiteettitiedoilla eli liikkeiden (toimipaikkojen), huoneiden ja vuodepaikkojen lukumäärillä.

Majoituspalvelujen käyttöä kuvataan majoitusliikkeiden kapasiteetin käytöllä, jota mitataan huoneiden ja vuodepaikkojen käyttöasteella. Lisäksi majoituspalvelujen käyttöä mitataan asiakkaiden eli liikkeeseen saapuneiden henkilöiden ja yöpymisten määrillä, jotka on eritelty asiakkaan asuinmaan mukaan.

Majoituspalvelujen hintatasoa kuvataan huoneen (tai mökin) keskihinnalla (=keskimääräinen huoneesta maksettu hinta) ja yöpymisen keskihinnalla. Tiedot kerätään kuukausittain majoituspalveluja tarjoavilta majoitusliikkeiltä, joissa on vähintään 20 vuodepaikkaa tai sähköpistokkeella varustettua matkailuvaunu/-autopaikkaa sekä retkeilymajoilta.

Luokitukset

Tilastoinnissa käytetyt toimiala- ja alueluokitukset ovat nähtävissä Tilastokeskuksen luokituspalvelussa. Majoituspalveluja tarjoavat liikkeet on pääsääntöisesti luokiteltu toimialaluokituksen (TOL 2008) mukaan, jota käytetään majoitustilastossa joiltakin osin soveltaen niin, että hotelleihin kuuluvat kaikki hotellitasoiset liikkeet (esim. hotellitasoiset retkeilymajat sekä hotellitasoiset koulutus- ja kurssikeskukset).

Majoitustilastossa käytössä oleva ISO 3166-1 standardin mukainen maanosaluokitus ei täysin vastaa Eurostatin käyttämää luokitusta, jossa mm. Turkki ja Kypros kuuluvat Eurooppaan, kun taas ISO 3166-1 luokituksessa ne kuuluvat Aasiaan. Alueluokituksessa käytetään Tilastokeskuksen kuntapohjaista alueluokitusta tilastovuodelta.

Tilastokeskus kerää tiedot Manner-Suomen liikkeiltä. Ahvenanmaalta tiedot saadaan maakunnan tilastoviraston Ålands statistik- och utredningsbyrån (ÅSUB) välityksellä. Erilaisista tilastointimenetelmistä johtuen Ahvenanmaan tiedot saattavat poiketa ÅSUB:n julkaisemista tiedoista.

Tilaston tietoja tarvitaan kotimaanmatkailun ja ulkomailta Suomeen suuntautuvan matkailun seurantaan ja edistämiseen sekä matkailuinvestointien suunnitteluun valtakunnallisella ja alueellisella tasolla. Tietoja käytetään valtionhallinnossa, kunnissa, matkailualan yrityksissä ja järjestöissä sekä tutkimuslaitoksissa. Suomen lisäksi majoitustilaston tietoja julkaisevat EU ja maailman matkailujärjestö (World Tourism Organization, WTO). Majoitustilaston ennakkotietoja julkaistaan kuukausittain Majoitustilasto -kuukausijulkaisussa. Lopulliset tiedot julkaistaan Majoitustilasto -vuosijulkaisussa. Tietoja julkaistaan kunta- ja maakuntatasoilla.

Majoitustilasto tuotetaan Euroopan parlamentin ja neuvoston uuden matkailutilastoasetuksen (692/2011) velvoittamana. Asetus astui voimaan vuoden 2012 alussa ja sen edellyttämät tilastotiedot toimitetaan Eurostatin käyttöön. Tilaston laatimista ohjaa tilastolaki. Majoitusliikkeiden velvollisuus asuinmaakohtaisen tiedon keräämiseen asiakkaista perustuu majoitus- ja ravitsemistoimintaa koskevaan lainsäädäntöön.

2. Tilastotutkimuksen menetelmäkuvaus

Majoitusliikerekisteriä ylläpidetään Innovaatiot, liikenne ja matkailu -vastuualueella ja sitä päivitetään jatkuvasti liikkeiltä saaduilla tiedoilla. Perusteellisempi päivitys tehdään vuosittain liikkeille lähetetyllä kyselyllä ja muiden lähteiden avulla. Ahvenanmaan majoitusliikkeet sisältyvät rekisteriin.

Tilastointimenetelmänä on rekisterissä olevien liikkeiden kokonaistilastointi, kun perusjoukosta on rajattu pois pienet alle 20 vuodepaikkaa tai sähköpistokkeella varustettua matkailuvaunu/-autopaikkaa sisältävät liikkeet. Tilastoinnin piirissä on noin 1400 liikettä (toimipaikkaa). Laajimmillaan tilastointi on kesällä, kun leirintäalueet, kesähotellit ja muut kesäaikaiset liikkeet ovat toiminnassa.

Tilaston tiedot kerätään majoitusliikkeiltä kuukausittain sähköisesti (web-lomakkeella tai suoraan liikkeen asiakashallintajärjestelmästä), paperilomakkeella tai atk-listoilla. Kysyttäviä tietoja ovat: liikkeen aukiolopäivien lukumäärä, käytettävissä oleva majoituskapasiteetti (huoneet ja vuodepaikat), kuukauden

aikana päivittäin käytössä olleiden huoneiden summa sekä majoituksen myyntitulo arvonlisävero mukaan lukien. Lisäksi pyydetään tiedot palvelujen käyttäjistä (liikkeeseen saapuneet) ja yöpymisten määrästä asuinmaan mukaan eriteltyinä.

Vuoden 2004 tammikuusta alkaen kuukausikyselyyn vastaamattomien liikkeiden tiedot on estimoitu tilastollisin menetelmin (puuttuvan tiedon imputointi). Korvaavina tietoina käytetään liikkeen omia vuodentakaisia tietoja samalta tilastointikuukaudelta, jos nämä tiedot on käytettävissä. Muussa tapauksessa käytetään mahdollisimman samanlaisen (toimiala, kapasiteetti, sijaintimaakunta) luovuttajaliikkeen tietoja. Vastauskadon korvausmenetelmä parantaa tilaston ajallista ja alueellista vertailtavuutta.

3. Tietojen oikeellisuus ja tarkkuus

Tilaston tiedot perustuvat tietyn kokokriteerin täyttäviltä majoitusliikkeiltä kerättyyn kokonaisaineistoon. Puuttuvien liikkeiden tiedot korvataan tilastollisin menetelmin.

Kyselyn kato vaihtelee liikkeen toimialan ja koon mukaan. Kato on keskitasoa suurempi pienillä liikkeillä sekä leirintäalueilla ja lomakylillä. Suurimmillaan kato on kesällä, jolloin leirintäalueet, lomakylät ja muut kesäaikaiset liikkeet ovat kyselyssä mukana. Vuositasolla mitattuna kato on n. 20 prosenttia.

Liikkeiltä saadut tiedot tarkistetaan ennen tallennusta tietokantaan. Aineistoon tehdään ennen tulosten tuottamista loogisuustarkastukset, joiden perusteella virheelliset tapaukset korjataan.

4. Julkaistujen tietojen ajantasaisuus ja oikea-aikaisuus

Majoitustilaston kuukausittaiset ennakkotiedot julkaistaan noin 6 viikkoa tilastointikuukauden päättymisen jälkeen. Koko vuoden ennakkotiedot julkaistaan joulukuun tietojen yhteydessä seuraavan vuoden helmikuussa. Kaikki julkaistut ennakkotiedot tarkentuvat myöhässä tulleiden liikkeiden tiedoilla ja puuttuvien tietojen uudelleen imputoinnilla. Lopulliset tiedot julkaistaan Majoitustilasto -vuosijulkaisussa.

5. Tietojen saatavuus ja läpinäkyvyys/selkeys

Uusimmat kuukausittaiset ennakkotiedot ovat nähtävissä julkistamispäivänä Tilastokeskuksen kotisivuilla. Majoitusliikkeitä koskevia tilastoja on saatavilla myös Tilastokeskuksen PX-Web-tietokantapalvelussa. Keskeiset ennakkotiedot julkaistaan lisäksi Majoitustilasto -kuukausijulkaisussa (pdf-julkaisu). Vuositason ennakkotiedot julkaistaan joulukuun Majoitustilasto -kuukausijulkaisussa ja Tilastokeskuksen kotisivuilla. Lopulliset tiedot julkaistaan Majoitustilasto -vuosijulkaisussa (pdf -julkaisu). Keskeiset vuositason lopulliset tiedot julkaistaan Tilastokeskuksen kotisivuilla.

Kuukausiaineistoista tuotetaan maksullista asiakaspalvelua varten Excel-tiedostona erillinen taulukkopaketti, jossa on kattavampaa alueellista ja toimialoittaista tietoa. Tilastoaineistosta voidaan toimeksiannosta tehdä erillisselvityksiä.

6. Tilastojen vertailukelpoisuus

Tilastokeskus on tuottanut majoitustilastoa vuodesta 1971 lähtien. Tilastoa on uudistettu perusjoukon ja tilastointitavan osalta useita kertoja. Viimeisin perusjoukkoa koskeva uudistus toteutettiin vuoden 2012 alussa, jolloin Euroopan parlamentin ja neuvoston matkailutilastoasetus (692/2011) astui voimaan. Uusi liikkeiden vähimmäiskoko on 20 vuodepaikkaa tai sähköpistokkeella varustettua matkailuvaunu/-autopaikkaa sekä retkeilymajat. Ennen vuotta 2012 tilastoon sisältyivät majoitusliikkeet, joissa oli vähintään 10 huonetta, mökkiä tai sähköpistokkeella varustettua matkailuvaunupaikkaa sekä retkeilymajat. Kohdejoukon laajennus kasvatti yöpymisvuorokausien määrää vuositasolla noin prosentilla.

Majoitusliikkeiden kuukausittaiset tiedot julkaistaan Tilastokeskuksen PX-Web-tietokantataulukkopalvelussa alkaen vuodesta 1995. Lopulliset tiedot päivitetään vuosijulkaisun yhteydessä.

Ennakkotietojen vertailussa on otettava huomioon, että ensimmäiset julkaistut ennakkotiedot voivat muuttua saman kalenterivuoden aineiston kuukausittaisissa revisoinneissa.

EU:ssa matkailutilastoja oli vuoden 2011 loppuun saakka harmonisoitu matkailutilastodirektiivin (95/57/EY) nojalla ja vuoden 2012 alusta matkailutilastoasetuksen (692/2011) nojalla. Majoitustilaston tiedot ovat vertailukelpoisia muiden EU-maiden vastaaviin tilastoihin.

7. Selkeys ja eheys/yhtenäisyys

Tilastokeskuksen majoitustilasto on ainoa säännöllisesti tehtävä majoitusliikkeiden palvelujen tarjontaa ja käyttöä fyysisillä mittareilla kuvaava tilasto. Majoitusliikkeiden liikevaihdon ja palkkasumman suuruudesta saadaan kuukausitason tietoa Tilastokeskuksen palvelujen kuukausikuvaajissa ('Muut palvelut'), jossa majoitustoiminta kuuluu toimialaluokituksen pääluokkaan H yhdessä ravitsemistoiminnan kanssa. Toimialaluokituksen 2-numerotasolla majoitustoiminta voidaan erottaa omaksi toimialakseen. Majoitustilastosta saatavat hotellien kuukausittaiset yöpymistiedot ja hotellihuoneiden käyttöastetiedot korreloivat voimakkaasti majoitustoiminnan liikevaihtotietojen kanssa.

Tilastokeskuksessa tuotetaan myös säännöllisesti otospohjaista Suomalaisten matkailututkimusta, jossa on tietoa kotimaisten matkailijoiden palvelujen käytöstä. Majoituspalvelujen käytössä on pyritty mahdollisimman yhdenmukaiseen luokitteluun majoitustilaston kanssa. Erilaisesta tutkimusmenetelmästä ja perusjoukosta sekä palvelujen kattavuudesta johtuen täysin yhdenmukaiseen tulokseen ei majoituspalvelujen käyttöön nähden ole kuitenkaan mahdollista päästä. Rekisteripohjaisena tilastona majoitustilasto tarjoaa hyvän vertailuaineiston tälle otospohjaiselle haastattelututkimukselle.

Majoitustilastoa käytetään myös matkustustaseen laadinnassa viiteaineistona.

Lisätietoja

Marjut Tuominen 029 551 3556

Ossi Nurmi 029 551 2984

Vastaava tilastojohtaja:
Hannele Orjala

liikenne.matkailu@tilastokeskus.fi

www.tilastokeskus.fi

Lähde: Majoitustilasto. Tilastokeskus

Asiakaspalaute: www.tilastokeskus.fi/palaute

Tietopalvelu ja viestintä, Tilastokeskus
puh. 029 551 2220
www.tilastokeskus.fi

Julkaisutilaukset, Edita Publishing Oy
puh. 020 450 05
asiakaspalvelu.publishing@edita.fi
www.editapublishing.fi

ISSN 1796-0479
= Suomen virallinen tilasto
ISSN 1799-6309 (pdf)