

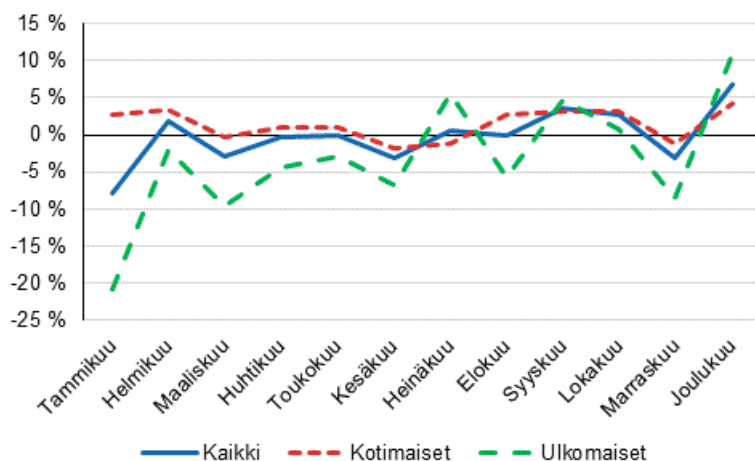
# Majoitustilasto 2015

## Majoituspalveluiden kysyntä edellisvuoden tasolla vuonna 2015

Suomen majoitusliikkeissä kirjattiin lähes 19,8 miljoonaa yöpymisvuorokautta, joista runsaat 14,2 miljoonaa oli kotimaisten ja 5,5 miljoonaa ulkomaisten matkailijoiden yöpymisiä vuonna 2015. Majoituspalvelujen ulkomainen kysyntä väheni 3,5 prosenttia, kun taas kotimainen kysyntä kasvoi 1,1 prosenttia edellisvuoteen verrattuna. Kaikkiaan majoituspalvelujen kokonaiskysyntä väheni ainoastaan 0,2 prosenttia vuonna 2015.

Vuosi 2014 antoi jo näyttöä majoituspalvelujen kysynnän lievistä hiipumisesta, ja tammikuussa 2015 kysyntä väheni vielä vajaat 8 prosenttia. Helmikuussa päästiin lievään kasvuun, mutta keväällä taas majoituspalvelujen kysyntä väheni aina heinäkuuhun saakka, jolloin kysyntä kasvoi prosentin. Koko loppuvuosi mentiin lievästi plussalla lukuunottamatta marraskuuta, jolloin kysyntä väheni 3 prosenttia. Luvut ovat Tilastokeskuksen majoitustilaston tietoja ja ne on kerätty majoitusliikkeiltä, joissa on vähintään 20 vuodepaikkaa tai sähköpistokkeella varustettua matkailuvaunupaikkaa.

### Yöpymisten vuosimuutokset (%) kuukausittain 2015/2014



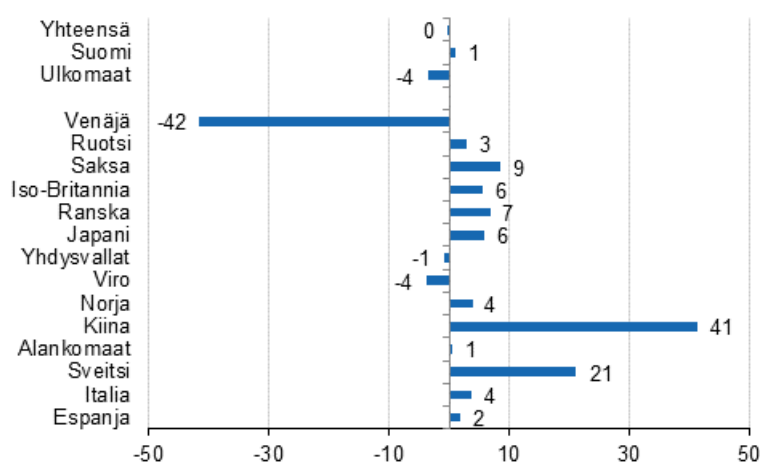
## Venäläiset edelleen suurin matkailijaryhmä majoitusliikkeissä vuonna 2015

Jos tarkastellaan ulkomaisten matkailijoiden yöpymisten kehitystä ilman venäläisten yöpymisten jyrkkää laskua, niin muiden ulkomaisten matkailijoiden yöpymiset lisääntyivät noin 8 prosenttia vuonna 2015. Venäläiset olivat kuitenkin suurin ulkomaisten matkailijoiden ryhmä Suomen majoitusliikkeissä vuonna 2015. Heille kirjattiin lähes 783 000 yöpymisvuorokautta, mikä oli peräti 41,6 prosenttia edellisvuotta vähemmän. Venäläisten osuus kaikista ulkomaisista yöpymisvuorokausista oli 14 prosenttia vuonna 2015, kun se vuotta aiemmin oli runsas 23 prosenttia. Seuraavina olivat ruotsalaiset, saksalaiset ja britit. Ruotsalaisilla ja saksalaisilla yöpymisten määrät olivat runsaat 0,5 miljoonaa yöpymisvuorokautta kummallakin. Ruotsalaisten yöpymiset lisääntyivät 2,9 prosenttia ja saksalaisten yöpymiset 8,6 prosenttia. Brittien yöpymiset Suomen majoitusliikkeissä kääntyivät 5,6 prosentin kasvuun ja heille kirjattiin lähes 472 000 yöpymistä.

Ranskalaisten yöpymisiä tilastoitiin 230 000 vuorokautta, mikä oli 6,8 prosenttia enemmän kuin vuonna 2014. Japanilaisten ja yhdysvaltalaisen yöpymisiä kirjattiin majoitusliikkeissä noin 203 000 vuorokautta kummallekin. Japanilaisten yöpymiset lisääntyivät 5,9 prosenttia, kun taas yhdysvaltalaisen yöpymiset vähenivät vajaan prosentin edellisvuodesta. Vajaat 190 000 yöpymisvuorokautta kertyi norjalaisille ja virolaisille. Norjalaisten yöpymiset lisääntyivät 3,9 prosenttia, kun taas virolaisten yöpymisissä oli saman verran vähennystä. Tärkeimmistä Suomeen suuntautuvista matkailijamaista suurin kasvuprosentti tuli Kiinasta vuonna 2015. He yöpyivät majoitusliikkeissä lähes 182 000 kertaa, mikä oli 41,3 prosenttia enemmän kuin vuonna 2014. Myöskin matkailu Sveitsistä kääntyi heinäkuussa voimakkaaseen kasvuun, mikä lisäsi sveitsiläisten yöpymisiä kaikkiaan yli viidenneksen vuonna 2015.

Maanosittain tarkasteltuna suurin kasvuprosentti tuli Aasiasta, jossa Kiina ja Japani nostattivat yöpymiset yli 23 prosentin kasvuun, yöpymisten noustua kaikkiaan 729 000 vuorokauteen. EU-maiden ja Afrikan yöpymisiä kirjattiin lähes 6 prosenttia enemmän kuin vuonna 2014. Kaikkiaan EU-maista tulleiden yöpymisiä tilastoitiin runsaat 2,9 miljoonaa vuorokautta, kun taas Afrikan yöpymiset olivat runsaat 25 000 yöpymisvuorokautta. Suurimmista EU-maista matkailu kasvoi 7–9 prosenttia Ranskasta ja Saksasta vuonna 2015. Pohjoismaisia yöpymisiä kirjattiin kaikkiaan 846 000 vuorokautta, mikä oli 3,9 prosenttia edellisvuotta enemmän. Matkailu Amerikasta lisääntyi 4,8 prosenttia ja yöpymiset kohosivat runsaaseen 294 000 vuorokauteen vuonna 2015.

### Yöpymisten muutos 2015/2014, %



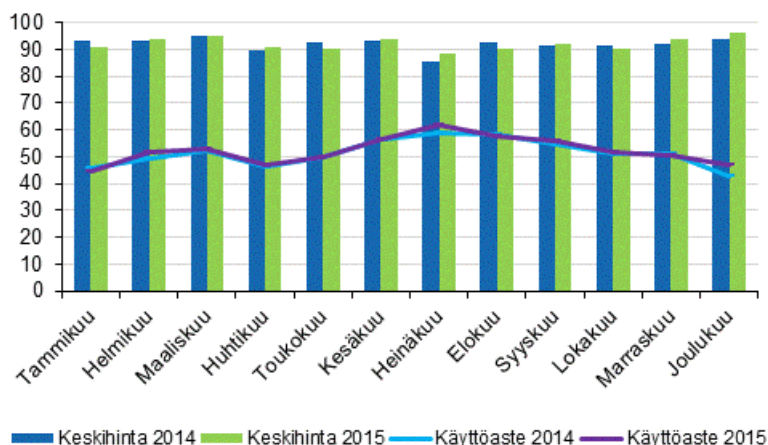
## Hotelliyöpymisiä 15,8 miljoonaa vuonna 2015

Hotelliyöpymisten kokonaismäärä oli 15,8 miljoonaa vuorokautta vuonna 2015, mikä oli prosentin enemmän kuin vuonna 2014. Kotimaisille matkailijoille tilastoitiin hotelliyöpymisiä 11,2 miljoonaa vuorokautta ja ulkomaisille matkailijoille 4,6 miljoonaa vuorokautta. Kotimaisten matkailijoiden yöpymiset lisääntyivät 2,7 prosenttia, kun taas ulkomaisten matkailijoiden yöpymiset vähenivät saman verran edellisvuodesta.

Hotelliöypymiset kattoivat 80 prosenttia kaikkien majoitusliikkeiden yöpymisistä. Ulkomaalaisten osuus hotelliöypymisistä oli 29 prosenttia ja kaikkien majoitusliikkeiden yöpymisistä 28 prosenttia.

Hotellihuoneiden käyttöaste oli koko maan osalta 52,3 prosenttia vuonna 2015. Vuotta aiemmin se oli 51,4 prosenttia. Hotellihuoneen keskihinta on kasvanut vuodesta 2011 lähtien, jolloin keskihinta oli 88 euroa. Vuonna 2015 se oli 92,09 euroa.

### Hotellihuoneiden kuukausittainen käyttöaste ja keskihinta



### Yöpymisten alueellinen kehitys vuonna 2015

Manner-Suomessa yöpymisten kasvu kohdistui vain muutamiin maakuntiin vuonna 2015. Pohjanmaalla, Pirkanmaalla, sekä Uudellamaalla yöpymiset lisääntyivät 4–5 prosenttia. Uudellamaalla majoitusliikkeiden kapasiteetti kasvoi jonkun verran, kun taas Pohjanmaalla ja Pirkanmaalla kapasiteetti pieneni.

Etelä-Pohjanmaa kasvatti yöpymisten määrää prosentilla. Satakunnan ja Lapin maakunnissa yöpymiset säilyivät edellisvuoden tasolla. Kaikissa muissa maakunnissa yöpymiset vähenivät viime vuonna. Suurin yöpymisten vähennys mitattiin Etelä-Karjalan maakunnassa, 12,4 prosenttia, jossa myös majoitusliikkeiden kapasiteetti pieneni jonkun verran. Keski-Pohjanmaalla yöpymiset vähenivät 10,9 prosenttia.

Kymenlaaksossa ja Etelä-Savossa yöpymisiä kirjattiin kummassakin lähes 9 prosenttia vähemmän kuin vuonna 2014.

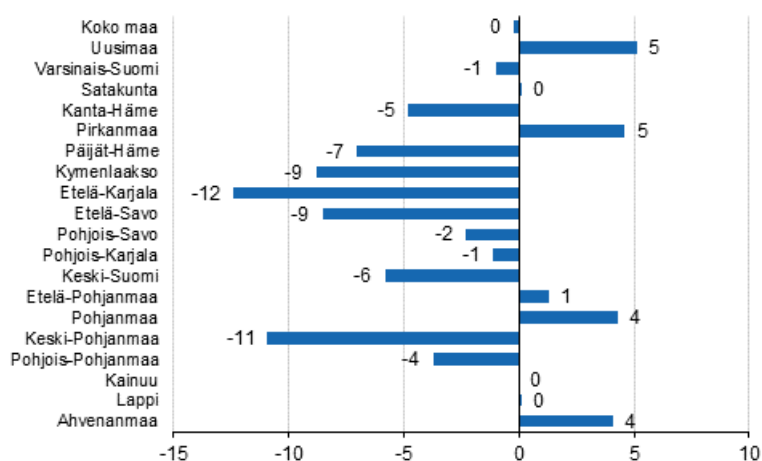
Ahvenanmaalla yöpymiset lisääntyivät 4,1 prosenttia edellisvuodesta.

Lukumääräisesti yöpymiset majoitusliikkeissä lisääntyivät eniten Uudellamaalla, jossa yöpymisiä kirjattiin lähes 260 000 vuorokautta enemmän ja Pohjanmaalla, jossa yöpymisiä kertyi vajaat 64 000 vuorokautta enemmän kuin vuonna 2014.

Manner-Suomessa ulkomaisten matkailijoiden yöpymisten osuus kaikista yöpymisistä oli Uudellamaalla 45 prosenttia, Lapissa 44, ja Etelä-Karjalassa, 32 prosenttia. Näissä maakunnissa oli myös Etelä-Savon lisäksi eniten venäläisten yöpymisiä. Uudellamaalla venäläisten yöpymisiä kirjattiin 210 000, Etelä-Karjalassa 144 000, ja Lapissa runsaat 67 000 yöpymisvuorokautta. Etelä-Savossa venäläisten yöpymisiä kirjattiin 82 500 vuorokautta.

Kymenlaaksossa ulkomaisten osuus kaikista yöpymisistä oli 24 prosenttia. Etelä-Savossa osuus oli 21 prosenttia ja Pohjanmaalla 19,5 prosenttia. Muissa Manner-Suomen maakunnissa enintään joka kuudes yöpyminen oli ulkomainen.

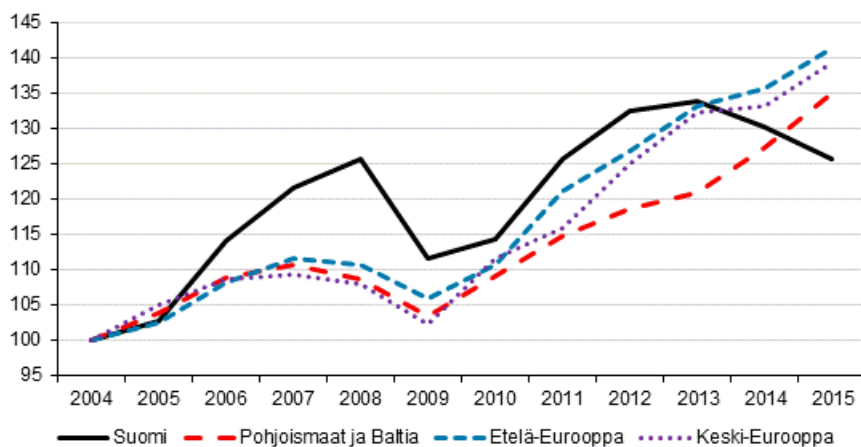
## Yöpymisten muutos maakunnittain 2015/2014,%



## Euroopassa ulkomaisten yöpymisten kasvu jatkui vuonna 2015

Vuonna 2015 ulkomaiset yöpymiset kasvoivat Euroopassa 4,4 prosenttia. Lähialueillamme Pohjoismaissa ja Baltiassa kasvua kertyi peräti 6 prosenttia. Venäläisten yöpymisten rajusta laskusta johtuen ulkomaiset yöpymiset Suomessa vähenivät 3,5 prosenttia. Muiden kuin venäläisten ulkomaiset yöpymiset Suomessa sitä vastoin kasvoivat 8 prosenttia.

## Ulkomaiset yöpymiset Euroopassa (2004 = 100)

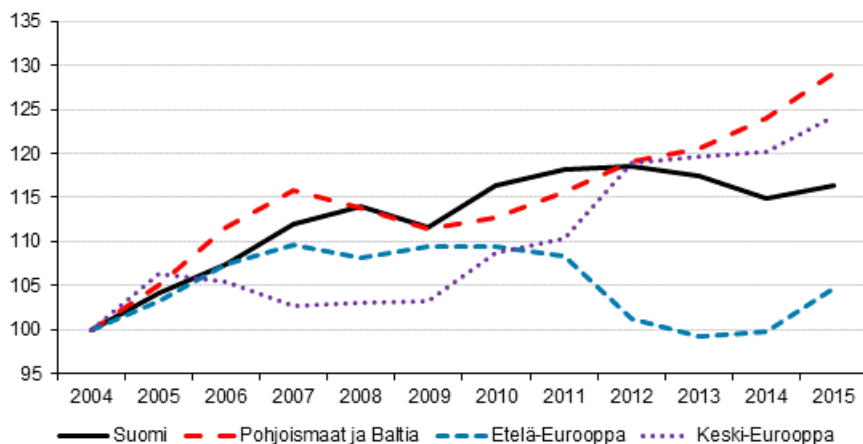


## Kotimaiset yöpymisetkin kasvussa Euroopassa

Suomessa kotimaiset yöpymiset kasvoivat 1,1 prosenttia. Muualla Euroopassa kotimaiset yöpymiset kuitenkin kasvoivat noin neljä prosenttia. Etelä-Euroopan vuonna 2011 alkanut kotimaisten yöpymisten lasku vaihtui vuonna 2015 viiden prosentin kasvuksi.

Muiden Euroopan maiden yöpymistiedot perustuvat Eurostatin keräämiin eurooppalaisten majoitusliikkeiden kapasiteetin käyttöä koskeviin kuukausitietoihin.

## Kotimaiset yöpymiset Euroopassa (2004 = 100)



## Majoitusliikkeiden kapasiteetti pieneni vuonna 2015

Vuonna 2015 Tilastokeskuksen majoitusliikerekisteriä on päivitetty ympäri vuoden uusilla ja lopettaneilla liikkeillä. Vuonna 2015 tilastoitavien majoitusliikkeiden lukumäärä väheni 16 liikkeellä. Huonekapasiteetti pieneni 28 huoneella ja vuoteitten lukumäärä väheni 810 vuoteella. Lukumääräisesti suurimmat muutokset kohdistuivat leirintäalueisiin, matkustajakoteihin ja hotelleihin.

Vuonna 2015 tilastoinnin piiriin kuului yhteensä 1 392 majoitusliikettä; 651 hotellia, 126 matkustajakotia, 337 lomakylää, 236 leirintäaluetta ja 42 retkeilymajaa. Hotellitason lomakylät sisältyvät hotelleihin. Majoitusliikkeissä oli 65 526 huonetta (tai mökkiä), joissa oli yhteensä 161 280 vuodepaikkaa. Huone- ja vuodekapasiteetin lisäksi majoitusliikkeillä oli käytettävissä 20 945 sähköliitäntäpisteellä varustettua matkailuvaunu/-autopaikkaa, joista 16 205 sijaitsi leirintäalueilla.

Kun majoitusliikkeiden kapasiteettia tarkastellaan huoneiden lukumäärän mukaan, niin tilastossa oli 1 032 alle 50 huoneen liikettä ja 360 majoitusliikettä, joissa oli vähintään 50 huonetta vuonna 2015. Vuodekapasiteetilla mitattuna alle sadan vuoteen majoitusliikkeitä oli 961 ja vähintään sadan vuodepaikan omaavia liikkeitä oli kaikkiaan 431.

Vuonna 2015 ympäri vuoden auki olevia majoitusliikkeitä oli 1 084 ja osan vuodesta auki olevia liikkeitä oli 308, jotka suurelta osin olivat leirintäalueita ja lomakyläiä.

# Sisällys

## Taulukot

### Liitetaulukot

Liitetaulukko 1. Kaikkien majoitusliikkeiden kapasiteetti ja sen käyttö vuonna 2015.....	7
Liitetaulukko 2. Yöpymiset kaikissa majoitusliikkeissä vuonna 2015.....	9
Liitetaulukko 3. Hotellikapasiteetti ja sen käyttö vuonna 2015.....	10
Liitetaulukko 4. Yöpymiset hotelleissa vuonna 2015.....	11
Liitetaulukko 5. Saapuneet vieraat ja yöpymiset asuinmaan mukaan vuonna 2015.....	12
Liitetaulukko 6. Yöpymiset kaikissa majoitusliikkeissä kuukausittain vuonna 2015.....	13
Liitetaulukko 7.1. Ulkomaiset yöpymiset ja niiden vuosimuutos (%) kaikissa majoitusliikkeissä vuonna 2015.....	14
Liitetaulukko 7.2. Ulkomaiset yöpymiset ja niiden vuosimuutos (%) kaikissa majoitusliikkeissä vuonna 2015.....	15
Liitetaulukko 8.1. Ulkomaiset yöpymiset ja niiden vuosimuutos (%) hotelleissa vuonna 2015.....	16
Liitetaulukko 8.2. Ulkomaiset yöpymiset ja niiden vuosimuutos (%) hotelleissa vuonna 2015.....	17
Liitetaulukko 9.1. Majoitusliikkeiden kapasiteetti ja sen käyttö toimialan mukaan vuonna 2015.....	18
Liitetaulukko 9.2. Majoitusliikkeiden kapasiteetti ja sen käyttö toimialan mukaan, touko-elokuu 2015.....	18
Liitetaulukko 10.1. Majoitusliikkeiden kapasiteetti toimialan mukaan vuonna 2015.....	18
Liitetaulukko 10.2. Majoitusliikkeiden kapasiteetti aukioloajan mukaan vuonna 2015.....	19
Liitetaulukko 10.3. Majoitusliikkeiden kapasiteetti vuoteiden lukumäärän mukaan vuonna 2015.....	20
Liitetaulukko 10.4. Majoitusliikkeiden kapasiteetti huoneiden lukumäärän mukaan vuonna 2015.....	21
Majoitustilaston laatuseloste.....	22

# Liitetaulukot

**Liitetaulukko 1. Kaikkien majoitusliikkeiden kapasiteetti ja sen käyttö vuonna 2015**

Maakunta	Liikkeiden lukumäärä keskimäärin	Huoneiden lukumäärä keskimäärin	Huoneiden käyttöaste, %	Huoneiden käyttöasteen muutos edellisestä vuodesta, %-yksikköä	<sup>1)</sup> Yöpymisen vuorokausihinta, euroa (sisältää alv. 10 %)
Koko maa	1 174	60 734	48,2	0,4	51,13
Manner-Suomi	1 125	59 472	48,5	0,4	51,24
Uusimaa	145	15 039	62,9	1,0	64,51
Espoo	.	.	.	.	.
Helsinki	58	8 778	69,5	1,6	68,05
Vantaa	11	2 237	69,1	1,5	65,01
Varsinais-Suomi	73	3 714	48,8	-0,0	49,83
Turku	23	2 241	54,6	-0,1	53,41
Satakunta	42	1 498	41,0	2,6	51,62
Pori	14	761	45,0	1,8	48,86
Kanta-Häme	33	1 615	34,1	-1,8	46,10
Hämeenlinna	14	813	35,6	-1,1	51,90
Pirkanmaa	73	4 521	49,6	1,8	51,91
Tampere	.	.	.	.	.
Päijät-Häme	37	1 984	39,0	-3,2	43,84
Lahti	10	683	47,6	2,0	55,79
Kymenlaakso	30	1 167	38,7	-2,9	43,03
Kouvola	13	570	37,7	-2,3	42,68
Etelä-Karjala	36	1 823	43,8	-5,5	42,41
Lappeenranta	14	1 068	51,2	-5,0	42,23
Etelä-Savo	86	2 491	37,6	-0,6	39,85
Mikkeli	19	722	46,1	2,0	43,61
Pohjois-Savo	52	2 640	46,0	-0,3	46,25
Kuopio	24	1 588	50,0	-1,4	48,49
Pohjois-Karjala	53	1 554	43,3	0,1	46,85
Joensuu	.	.	.	.	.
Keski-Suomi	51	3 156	46,7	-0,3	47,20
Jyväskylä	15	1 509	51,6	-0,7	59,98
Etelä-Pohjanmaa	46	1 790	43,4	2,3	40,73
Seinäjoki	.	.	.	.	.
Pohjanmaa	33	1 418	44,9	-1,0	48,81
Vaasa	.	.	.	.	.
Keski-Pohjanmaa	16	572	39,8	-2,8	52,21
Kokkola	.	.	.	.	.
Pohjois-Pohjanmaa	100	4 414	47,0	2,3	42,86
Kuusamo	35	1 291	37,2	1,0	33,25
Oulu	.	.	.	.	.
Kainuu	46	2 254	41,7	0,5	32,94
Kajaani	6	414	39,6	4,5	53,81
Lappi	173	7 822	40,4	0,2	44,49
Rovaniemi	.	.	.	.	.
Ahvenanmaa	49	1 262	35,5	2,2	..

Maakunta	Liikkeiden lukumäärä keskimäärin	Huoneiden lukumäärä keskimäärin	Huoneiden käyttöaste, %	Huoneiden käyttöasteen muutos edellisestä vuodesta, %-yksikköä	<sup>1)</sup> Yöpymisen vuorokausihinta, euroa (sisältää alv. 10 %)
Maarianhamina	12	595	50,2	2,7	..

1) [...]Tieto on liian epävarma esitettäväksi.



## Liitetaulukko 2. Yöpymiset kaikissa majoitusliikkeissä vuonna 2015

Maakunta	Yöpymiset yhteensä	Yöpymisten muutos edellisestä vuodesta, %	Kotimaiset yöpymiset yhteensä	Kotimaisten yöpymisten muutos edellisestä vuodesta, %	Ulkomaiset yöpymiset yhteensä	Ulkomaisten yöpymisten muutos edellisestä vuodesta, %
Koko maa	19 738 123	-0,2	14 227 773	1,1	5 510 350	-3,5
Manner-Suomi	19 333 359	-0,3	14 062 795	1,0	5 270 564	-3,7
Uusimaa	5 386 400	5,1	2 956 620	6,4	2 429 780	3,5
Espoo	.	.	.	.	.	.
Helsinki	3 461 958	4,9	1 621 687	3,8	1 840 271	5,9
Vantaa	849 725	4,5	530 674	10,0	319 051	-3,5
Varsinais-Suomi	1 167 867	-1,0	955 599	0,5	212 268	-7,2
Turku	729 309	-1,6	587 001	0,4	142 308	-9,2
Satakunta	393 049	0,1	334 437	-1,0	58 612	6,7
Pori	224 111	2,0	197 896	1,8	26 215	3,5
Kanta-Häme	356 337	-4,8	317 327	-4,7	39 010	-5,5
Hämeenlinna	191 762	-4,9	172 786	-2,9	18 976	-19,5
Pirkanmaa	1 452 408	4,6	1 242 337	5,7	210 071	-1,4
Tampere	.	.	.	.	.	.
Päijät-Häme	541 074	-7,0	455 106	-6,5	85 968	-9,5
Lahti	175 881	-2,8	128 895	-3,7	46 986	-0,2
Kymenlaakso	318 130	-8,8	240 851	-1,3	77 279	-26,1
Kouvola	138 064	-4,8	115 419	-0,1	22 645	-23,2
Etelä-Karjala	590 153	-12,4	399 951	13,0	190 202	-40,6
Lappeenranta	379 362	-5,5	288 608	15,7	90 754	-40,4
Etelä-Savo	696 938	-8,5	553 297	-2,8	143 641	-25,4
Mikkeli	220 741	0,8	175 036	5,1	45 705	-13,1
Pohjois-Savo	815 940	-2,3	713 090	-0,6	102 850	-12,6
Kuopio	526 015	-2,1	464 182	0,7	61 833	-19,1
Pohjois-Karjala	481 194	-1,1	393 305	2,6	87 889	-14,9
Joensuu	.	.	.	.	.	.
Keski-Suomi	983 229	-5,8	854 577	-4,1	128 652	-15,9
Jyväskylä	430 282	-3,2	369 609	-1,9	60 673	-10,5
Etelä-Pohjanmaa	670 916	1,3	642 323	0,9	28 593	10,1
Seinäjoki	.	.	.	.	.	.
Pohjanmaa	420 805	4,3	338 768	3,9	82 037	6,2
Vaasa	.	.	.	.	.	.
Keski-Pohjanmaa	148 862	-10,9	132 288	-10,7	16 574	-13,2
Kokkola	.	.	.	.	.	.
Pohjois-Pohjanmaa	1 585 274	-3,6	1 313 598	-3,7	271 676	-3,1
Kuusamo	482 713	-1,2	382 010	2,2	100 703	-12,3
Oulu	.	.	.	.	.	.
Kainuu	967 936	-0,3	889 262	1,6	78 674	-17,6
Kajaani	85 848	5,6	77 717	6,1	8 131	0,3
Lappi	2 356 847	0,1	1 330 059	-1,6	1 026 788	2,5
Rovaniemi	.	.	.	.	.	.
Ahvenanmaa	404 764	4,1	164 978	8,8	239 786	1,0
Maarianhamina	198 163	11,2	97 424	11,8	100 739	10,7

### Liitetaulukko 3. Hotellikapasiteetti ja sen käyttö vuonna 2015

Maakunta / kunta	Liikkeiden lukumäärä keskimäärin	Huoneiden lukumäärä keskimäärin	Huoneiden käyttöaste, %	Käyttöasteen muutos edellisestä vuodesta, %-yksikköä	Huoneiden keskihinta, euroa (sisältää alv. 10 %)	<sup>1)</sup> RevPAR, euroa (sisältää alv. 10 %)
Koko maa	613	50 776	52,3	0,9	92,09	48,21
Manner-Suomi	599	49 996	52,5	0,8	92,07	48,32
Uusimaa	113	14 478	64,0	1,5	100,70	64,42
Espoo	12	1 228	55,0	0,3	82,16	45,16
Helsinki	52	8 676	69,5	1,5	105,74	73,51
Vantaa	11	2 237	69,1	1,5	98,21	67,89
Varsinais-Suomi	39	2 970	53,3	-0,4	86,80	46,26
Turku	18	2 010	56,8	-0,4	88,59	50,31
Satakunta	25	1 155	47,1	3,5	86,09	40,57
Pori	9	645	48,5	2,4	88,08	42,76
Kanta-Häme	18	1 335	38,8	-1,3	75,45	29,29
Hämeenlinna	8	707	38,8	0,6	85,88	33,29
Pirkanmaa	42	3 846	52,6	2,0	95,14	50,00
Tampere	25	2 927	56,7	1,8	97,59	55,35
Päijät-Häme	15	1 740	41,3	-3,4	81,38	33,62
Lahti	6	623	48,2	2,6	87,18	42,05
Kymenlaakso	16	899	42,5	-0,5	85,69	36,46
Kouvola	7	436	42,0	0,5	81,14	34,06
Etelä-Karjala	15	1 354	48,1	-5,8	89,19	42,93
Lappeenranta	8	803	56,0	-5,9	80,99	45,33
Etelä-Savo	30	1 703	42,2	0,3	79,10	33,39
Mikkeli	8	572	49,2	1,9	79,81	39,24
Pohjois-Savo	29	2 312	47,7	0,1	86,76	41,40
Kuopio	16	1 418	51,6	-0,8	90,16	46,52
Pohjois-Karjala	22	1 212	48,2	0,3	87,65	42,22
Joensuu	7	622	58,2	-1,1	88,92	51,75
Keski-Suomi	27	2 711	50,2	-0,5	84,28	42,27
Jyväskylä	12	1 421	54,1	-0,6	91,10	49,26
Etelä-Pohjanmaa	22	1 473	49,0	1,9	77,50	37,99
Seinäjoki	7	584	52,7	2,2	86,26	45,42
Pohjanmaa	22	1 239	48,6	-0,3	88,71	43,08
Vaasa	8	801	55,9	1,0	90,95	50,88
Keski-Pohjanmaa	9	484	42,2	-2,9	84,87	35,83
Kokkola	5	367	48,1	-4,0	86,42	41,57
Pohjois-Pohjanmaa	49	3 355	52,7	4,1	84,68	44,61
Kuusamo	10	765	38,7	1,7	90,71	35,12
Oulu	12	1 460	66,5	6,2	89,10	59,22
Kainuu	20	1 776	45,6	0,3	72,77	33,21
Kajaani	6	414	39,6	3,1	78,17	30,94
Lappi	86	5 955	44,7	1,0	94,81	42,39
Rovaniemi	13	1 286	55,2	-0,1	92,34	51,02
Ahvenanmaa	14	780	43,0	2,5	..	..
Maarianhamina	6	480	56,8	4,1	..	..

1) RevPar = Majoituksen keskimääräinen myyntitulo käytettävissä olevaa huonetta kohden. Laskentakaava: RevPar = Huoneiden keskihinta\* huoneiden käyttöaste. [...]Tieto on liian epävarma esitettäväksi.

#### Liitetaulukko 4. Yöpymiset hotelleissa vuonna 2015

Maakunta / kunta	Yöpymiset yhteensä	Yöpymisten muutos edellisestä vuodesta, %	Kotimaiset yöpymiset yhteensä	Kotimaisten yöpymisten muutos edellisestä vuodesta, %	Ulkomaiset yöpymiset yhteensä	Ulkomaisten yöpymisten muutos edellisestä vuodesta, %
Koko maa	15 830 341	1,1	11 226 892	2,7	4 603 449	-2,7
Manner-Suomi	15 610 836	0,9	11 127 003	2,7	4 483 833	-3,0
Uusimaa	5 036 748	5,0	2 738 946	6,5	2 297 802	3,4
Espoo	357 927	5,2	225 472	17,5	132 455	-10,7
Helsinki	3 281 274	5,6	1 531 099	4,2	1 750 175	6,8
Vantaa	849 725	4,5	530 674	10,0	319 051	-3,5
Varsinais-Suomi	931 963	-1,2	763 459	0,6	168 504	-8,8
Turku	660 721	-1,5	536 996	0,4	123 725	-9,1
Satakunta	277 588	1,1	226 140	-0,8	51 448	10,1
Pori	165 740	-0,1	141 901	-0,8	23 839	4,5
Kanta-Häme	305 434	-0,8	268 896	-0,7	36 538	-1,4
Hämeenlinna	162 686	-3,3	144 894	-0,9	17 792	-19,1
Pirkanmaa	1 205 285	6,2	1 027 526	7,2	177 759	0,6
Tampere	946 873	7,1	784 407	8,2	162 466	2,5
Päijät-Häme	442 765	-4,7	372 338	-4,4	70 427	-6,3
Lahti	153 601	-4,4	112 072	-6,2	41 529	0,8
Kymenlaakso	195 314	-13,8	148 639	-6,1	46 675	-31,7
Kouvola	97 445	-6,2	80 746	0,0	16 699	-27,7
Etelä-Karjala	454 905	-15,4	310 953	12,1	143 952	-44,7
Lappeenranta	296 519	-7,0	227 613	12,8	68 906	-41,1
Etelä-Savo	426 844	-4,9	371 967	-0,8	54 877	-25,6
Mikkeli	161 635	0,4	135 386	5,8	26 249	-20,4
Pohjois-Savo	677 869	-1,5	608 975	0,2	68 894	-14,4
Kuopio	444 362	-0,4	400 516	2,0	43 846	-18,1
Pohjois-Karjala	352 941	-0,4	296 772	6,4	56 169	-25,8
Joensuu	188 069	-2,5	154 643	7,2	33 426	-31,2
Keski-Suomi	838 200	-5,6	722 652	-3,4	115 548	-17,5
Jyväskylä	418 216	-2,9	358 685	-1,5	59 531	-10,5
Etelä-Pohjanmaa	487 020	1,1	465 962	0,9	21 058	6,8
Seinäjoki	163 694	0,5	150 673	-0,4	13 021	13,3
Pohjanmaa	321 437	1,3	255 806	2,7	65 631	-3,5
Vaasa	239 504	0,8	184 466	1,2	55 038	-0,6
Keski-Pohjanmaa	105 768	-9,3	97 347	-7,8	8 421	-24,2
Kokkola	88 712	-7,3	81 488	-6,1	7 224	-19,3
Pohjois-Pohjanmaa	1 088 810	2,0	889 841	2,5	198 969	-0,3
Kuusamo	251 918	1,8	194 357	7,2	57 561	-13,2
Oulu	546 122	1,6	455 909	4,6	90 213	-11,2
Kainuu	732 160	3,3	679 254	5,7	52 906	-19,9
Kajaani	85 848	7,2	77 717	7,9	8 131	0,5
Lappi	1 729 785	1,2	881 530	-1,0	848 255	3,7
Rovaniemi	445 059	10,2	199 984	17,8	245 075	4,7
Ahvenanmaa	219 505	11,6	99 889	12,3	119 616	11,0
Maarianhamina	159 027	17,8	80 369	16,1	78 658	19,6

## Liitetaulukko 5. Saapuneet vieraat ja yöpymiset asuinmaan mukaan vuonna 2015

Asuinmaa	Saapuneet vieraat kaikissa majoitusliikkeissä	Yöpymiset kaikissa majoitusliikkeissä	Yöpymisten muutos, %, kaikki majoitusliikkeet	Yöpymiset hotelleissa	Yöpymisten muutos, %, hotellit
Yhteensä	10 734 841	19 738 123	-0,2	15 830 341	1,1
Suomi	8 112 802	14 227 773	1,1	11 226 892	2,7
Ulkomaat	2 622 039	5 510 350	-3,5	4 603 449	-2,7
Venäjä	351 721	782 848	-41,6	570 583	-43,0
Ruotsi	315 567	549 870	2,9	438 966	6,3
Saksa	266 397	543 294	8,6	445 731	10,4
Iso-Britannia	189 928	471 869	5,6	420 252	6,3
Ranska	87 806	230 090	6,8	202 654	8,1
Japani	108 106	203 411	5,9	197 458	6,6
Yhdysvallat	95 319	202 546	-0,7	194 975	-0,6
Viro	81 010	188 899	-3,8	130 638	-6,7
Norja	94 512	185 995	3,9	143 695	1,2
Kiina	121 208	181 862	41,3	176 654	43,1
Alankomaat	72 413	159 568	0,5	127 857	2,7
Sveitsi	69 633	158 805	21,2	119 859	22,2
Italia	61 289	127 757	3,7	113 891	5,8
Espanja	48 635	106 477	1,9	94 591	4,6
Puola	33 385	100 259	26,8	73 974	9,8
Tanska	54 166	97 959	6,2	90 528	5,0
Itävalta	24 728	60 659	14,1	52 593	18,1
Australia	27 242	57 623	1,9	53 869	3,3
Belgia	26 379	55 231	5,0	49 290	5,6
Intia	21 023	54 606	4,2	53 687	6,1
Thaimaa	12 457	50 726	123,2	14 871	7,0
Kanada	18 693	46 031	28,3	43 267	27,7
Latvia	19 800	43 256	-8,4	28 798	-18,4
Israel	14 197	40 197	31,5	36 740	34,3
Etelä-Korea	18 835	35 047	19,9	31 975	22,0
Tsekki	15 030	34 777	2,9	28 520	1,7
Liettua	14 177	29 016	-0,1	21 300	4,6
Turkki	12 647	24 570	16,0	23 573	16,5
Irlanti	9 775	22 593	24,8	21 397	44,1
Taiwan	15 046	21 197	32,8	20 442	35,9
Brasilia	8 956	20 505	-2,6	19 157	-2,3

## Liitetaulukko 6. Yöpymiset kaikissa majoitusliikkeissä kuukausittain vuonna 2015

Kuukausi	Yöpymiset yhteensä	Yöpymisten muutos edellisestä vuodesta, %	Kotimaiset yöpymiset yhteensä	Kotimaisten yöpymisten muutos edellisestä vuodesta, %	Ulkomaiset yöpymiset yhteensä	Ulkomaisten yöpymisten muutos edellisestä vuodesta, %
Yhteensä	19 738 123	-0,2	14 227 773	1,1	5 510 350	-3,5
Tammikuu	1 276 364	-7,8	787 039	2,7	489 325	-20,9
Helmikuu	1 451 042	1,9	1 055 930	3,4	395 112	-2,0
Maaliskuu	1 576 035	-3,0	1 163 202	-0,4	412 833	-9,7
Huhtikuu	1 347 167	-0,2	1 058 080	1,0	289 087	-4,5
Toukokuu	1 349 698	-0,1	961 365	1,1	388 333	-2,8
Kesäkuu	2 016 273	-3,1	1 494 530	-1,7	521 743	-6,7
Heinäkuu	2 948 725	0,5	2 195 402	-1,2	753 323	5,5
Elokuu	2 144 633	-0,1	1 487 201	2,7	657 432	-5,7
Syyskuu	1 564 230	3,6	1 158 129	3,3	406 101	4,7
Lokakuu	1 418 390	2,7	1 105 825	3,2	312 565	0,8
Marraskuu	1 259 277	-3,2	929 456	-1,1	329 821	-8,4
Joulukuu	1 386 289	6,7	831 614	4,2	554 675	10,9
Kevät (tammi-huhtikuu)	5 650 608	-2,3	4 064 251	1,6	1 586 357	-11,0
Kesä (touko-elokuu)	8 459 329	-0,6	6 138 498	-0,1	2 320 831	-2,1
Syksy (syys-joulukuu)	5 628 186	2,5	4 025 024	2,4	1 603 162	2,9

**Liitetaulukko 7.1. Ulkomaiset yöpymiset ja niiden vuosimuutos (%) kaikissa majoitusliikkeissä vuonna 2015**

Maakunta	Ulkomaat		Venäjä		Ruotsi		Saksa		Iso-Britannia		Ranska	
Koko maa	5 510 350	-3,5	782 848	-41,6	549 870	2,9	543 294	8,6	471 869	5,6	230 090	6,8
Manner-Suomi	5 270 564	-3,7	777 846	-41,7	364 076	4,6	530 617	8,8	469 884	5,5	228 874	6,8
Uusimaa	2 429 780	3,5	209 894	-40,5	186 663	9,2	217 983	12,8	178 283	7,9	65 523	2,7
Espoo	.	.	.	.	.	.	.	.	.	.	.	.
Helsinki	1 840 271	5,9	151 148	-38,2	137 224	10,9	166 756	11,6	141 250	8,3	51 923	4,9
Vantaa	319 051	-3,5	22 935	-36,7	26 195	7,5	22 919	18,5	22 548	13,4	7 366	6,2
Varsinais-Suomi	212 268	-7,2	16 374	-45,8	37 016	0,6	21 289	-0,7	10 632	22,6	6 014	-6,0
Turku	142 308	-9,2	9 879	-47,9	25 474	-3,9	15 615	-3,0	8 404	17,5	4 271	-8,4
Satakunta	58 612	6,7	3 014	-22,1	6 763	4,5	11 959	5,2	6 308	88,0	3 038	-2,7
Pori	26 215	3,5	1 303	-26,9	2 451	-3,9	4 163	-12,2	3 788	182,9	1 263	1,9
Kanta-Häme	39 010	-5,5	4 218	-44,3	3 637	-1,1	2 761	-12,3	1 326	-23,5	751	-11,4
Hämeenlinna	18 976	-19,5	2 129	-45,1	1 891	-10,5	1 638	-10,4	1 040	-15,9	369	-34,0
Pirkanmaa	210 071	-1,4	17 568	-35,5	17 444	-0,6	24 607	16,6	12 069	-7,3	7 107	-9,3
Tampere	.	.	.	.	.	.	.	.	.	.	.	.
Päijät-Häme	85 968	-9,5	22 779	-45,3	5 387	8,0	7 951	3,9	3 509	82,5	1 516	-9,8
Lahti	46 986	-0,2	6 711	-49,6	3 391	-2,0	5 242	-3,1	2 449	97,0	985	2,3
Kymenlaakso	77 279	-26,1	28 136	-49,3	3 270	-5,6	5 550	58,3	12 451	-35,4	1 627	0,2
Kouvola	22 645	-23,2	8 419	-54,6	1 313	-3,2	2 250	49,9	425	-53,4	854	20,8
Etelä-Karjala	190 202	-40,6	143 895	-46,6	3 106	-38,0	4 077	-41,7	1 344	-9,9	1 302	-29,3
Lappeenranta	90 754	-40,4	68 552	-43,4	1 771	-41,0	2 907	-38,8	1 072	-2,7	992	-24,0
Etelä-Savo	143 641	-25,4	82 588	-38,5	3 303	6,5	14 826	-15,7	2 731	-14,5	2 301	-20,9
Mikkeli	45 705	-13,1	23 604	-36,8	1 378	23,5	2 616	-3,5	758	29,6	879	4,8
Pohjois-Savo	102 850	-12,6	31 192	-36,9	4 192	-15,8	14 492	0,2	2 876	8,8	2 224	7,2
Kuopio	61 833	-19,1	20 417	-38,1	2 936	4,9	6 786	-23,4	2 199	1,6	1 618	17,6
Pohjois-Karjala	87 889	-14,9	27 536	-47,0	3 545	-1,3	10 497	18,0	2 798	-18,5	1 723	-18,1
Joensuu	.	.	.	.	.	.	.	.	.	.	.	.
Keski-Suomi	128 652	-15,9	25 626	-42,6	8 524	10,6	16 466	4,1	5 673	-5,4	14 029	10,4
Jyväskylä	60 673	-10,5	5 822	-42,9	5 640	19,4	7 500	-2,6	4 794	-4,1	3 058	-4,8
Etelä-Pohjanmaa	28 593	10,1	2 308	-24,8	2 526	0,4	2 556	-21,9	850	59,5	421	38,5
Seinäjoki	.	.	.	.	.	.	.	.	.	.	.	.
Pohjanmaa	82 037	6,2	2 220	-25,7	18 948	10,4	5 573	-15,1	3 219	-13,4	1 454	-23,0
Vaasa	.	.	.	.	.	.	.	.	.	.	.	.
Keski-Pohjanmaa	16 574	-13,2	787	-53,2	2 086	-25,1	1 558	-53,8	622	27,5	232	-15,6
Kokkola	.	.	.	.	.	.	.	.	.	.	.	.
Pohjois-Pohjanmaa	271 676	-3,1	55 705	-34,4	19 301	8,9	33 674	26,2	35 275	36,8	7 207	15,0
Kuusamo	100 703	-12,3	44 943	-30,4	1 080	-29,9	5 608	-7,8	23 839	54,9	2 624	46,3
Oulu	.	.	.	.	.	.	.	.	.	.	.	.
Kainuu	78 674	-17,6	36 533	-34,6	2 219	30,7	4 924	6,8	2 278	8,6	5 390	-8,1
Kajaani	8 131	0,3	1 723	-44,4	558	-4,8	1 100	31,9	581	109,0	119	-20,7
Lappi	1 026 788	2,5	67 473	-42,2	36 146	-4,2	129 874	10,1	187 640	2,5	107 015	15,3
Rovaniemi	.	.	.	.	.	.	.	.	.	.	.	.
Ahvenanmaa	239 786	1,0	5 002	-2,0	185 794	-0,3	12 677	3,1	1 985	66,0	1 216	17,5
Maarianhamina	100 739	10,7	2 193	-13,7	81 982	12,5	3 558	2,1	1 412	96,7	476	12,0

**Liitetaulukko 7.2. Ulkomaiset yöpymiset ja niiden vuosimuutos (%) kaikissa majoitusliikkeissä vuonna 2015**

Maakunta	Japani		Yhdysvallat		Viro		Norja		Kiina		Alankomaat	
Koko maa	203 411	5,9	202 546	-0,7	188 899	-3,8	185 995	3,9	181 862	41,3	159 568	0,5
Manner-Suomi	203 231	5,9	201 518	-0,8	182 018	-3,9	182 402	3,9	181 646	41,5	158 300	0,5
Uusimaa	140 405	12,0	148 670	1,3	73 395	2,7	64 202	1,1	142 721	45,0	61 248	1,8
Espoo	.	.	.	.	.	.	.	.	.	.	.	.
Helsinki	126 377	17,0	123 143	1,3	35 971	-4,6	51 902	1,5	72 546	44,2	44 715	0,5
Vantaa	12 064	-21,1	17 755	5,2	9 771	11,2	6 761	4,3	52 543	49,6	7 753	3,1
Varsinais-Suomi	5 168	-12,9	8 297	-1,6	17 318	-19,7	7 728	22,0	3 609	-0,9	6 355	11,4
Turku	1 873	-24,6	6 715	-9,7	5 985	-47,5	5 488	16,4	2 279	-16,0	5 261	11,0
Satakunta	497	-30,9	1 696	-37,1	3 501	16,6	1 457	-6,4	461	26,6	1 348	22,1
Pori	173	-38,9	774	-37,8	2 171	66,0	604	6,2	178	-16,0	596	31,9
Kanta-Häme	641	44,4	779	-3,1	2 105	-12,0	841	-6,8	737	110,6	652	-5,6
Hämeenlinna	620	45,9	605	-0,3	1 151	-13,3	619	5,1	174	-42,6	381	-8,2
Pirkanmaa	3 404	-18,0	8 400	-21,7	14 105	4,9	4 223	-5,7	6 389	51,5	5 490	13,2
Tampere	.	.	.	.	.	.	.	.	.	.	.	.
Päijät-Häme	943	43,1	1 820	84,4	6 903	25,2	2 068	53,1	758	-0,8	2 583	85,8
Lahti	554	-1,4	1 110	57,4	3 271	52,4	1 412	52,6	459	13,6	1 524	56,1
Kymenlaakso	261	-9,1	1 488	41,8	3 383	-9,6	505	-25,0	317	-24,5	1 289	16,5
Kouvola	107	91,1	555	124,7	1 370	-7,2	250	-4,9	148	12,1	280	13,4
Etelä-Karjala	250	-27,5	1 209	-55,9	4 296	2,9	420	-30,2	482	-36,7	929	-33,4
Lappeenranta	193	-29,3	409	-79,0	2 308	10,5	299	-29,6	326	-49,7	651	-36,4
Etelä-Savo	413	-32,8	1 220	0,6	4 434	3,7	460	2,2	658	21,6	3 829	13,0
Mikkeli	187	-31,5	468	25,1	2 252	18,3	116	-8,7	284	8,8	545	1,5
Pohjois-Savo	531	-3,3	1 854	-15,8	7 643	-22,8	893	-36,1	1 438	21,4	2 418	-16,7
Kuopio	413	-0,7	1 501	-1,3	4 762	-16,8	596	-45,6	1 011	35,0	1 788	-12,5
Pohjois-Karjala	914	22,5	1 302	-14,1	4 054	24,0	8 388	628,8	480	12,7	2 009	-6,7
Joensuu	.	.	.	.	.	.	.	.	.	.	.	.
Keski-Suomi	1 174	19,4	4 023	-19,2	15 355	-19,8	1 732	4,6	1 031	47,9	5 095	32,9
Jyväskylä	1 105	28,8	3 238	-2,3	2 385	-15,4	1 537	11,2	872	41,3	2 425	36,2
Etelä-Pohjanmaa	458	111,1	562	-39,0	2 483	-24,4	555	53,7	206	-35,0	581	-42,6
Seinäjoki	.	.	.	.	.	.	.	.	.	.	.	.
Pohjanmaa	547	-14,4	1 919	-6,6	2 027	-45,2	3 694	-20,2	858	12,6	2 674	-27,4
Vaasa	.	.	.	.	.	.	.	.	.	.	.	.
Keski-Pohjanmaa	181	38,2	396	-9,2	1 624	-26,8	492	-25,7	220	83,3	216	-4,8
Kokkola	.	.	.	.	.	.	.	.	.	.	.	.
Pohjois-Pohjanmaa	2 929	37,5	5 823	0,5	6 935	-10,9	16 857	-10,8	3 463	-0,4	9 704	-13,6
Kuusamo	1 514	98,4	1 060	-0,5	1 340	-2,0	640	-52,5	478	106,0	3 085	-35,3
Oulu	.	.	.	.	.	.	.	.	.	.	.	.
Kainuu	1 017	7,7	442	-27,5	2 466	126,4	1 351	24,5	230	79,7	1 518	-20,5
Kajaani	92	-37,4	129	-12,2	588	60,2	196	-18,3	48	14,3	115	23,7
Lappi	43 498	-7,5	11 618	27,2	9 991	5,5	66 536	1,0	17 588	49,5	50 362	-0,9
Rovaniemi	.	.	.	.	.	.	.	.	.	.	.	.
Ahvenanmaa	180	111,8	1 028	13,7	6 881	-0,0	3 593	6,7	216	-25,5	1 268	1,6
Maarianhamina	154	133,3	774	42,3	1 357	-27,0	2 637	16,3	212	-26,6	509	14,9

**Liitetaulukko 8.1. Ulkomaiset yöpymiset ja niiden vuosimuutos (%) hotelleissa vuonna 2015**

Maakunta / kunta	Ulkomaat		Venäjä		Saksa		Ruotsi		Iso-Britannia		Ranska	
Koko maa	4 603 449	-2,7	570 583	-43,0	445 731	10,4	438 966	6,3	420 252	6,3	202 654	8,1
Manner-Suomi	4 483 833	-3,0	568 496	-43,0	443 477	10,4	338 153	5,3	418 757	6,1	202 270	8,1
Uusimaa	2 297 802	3,4	195 827	-40,7	200 751	12,6	184 061	10,0	174 534	8,8	59 396	3,4
Espoo	132 455	-10,7	17 349	-50,4	10 463	-17,2	12 250	-6,8	8 468	-0,3	2 955	-18,7
Helsinki	1 750 175	6,8	142 366	-38,4	154 442	12,6	135 460	11,9	137 928	9,2	46 391	5,6
Vantaa	319 051	-3,5	22 935	-36,7	22 919	18,5	26 195	7,5	22 548	13,4	7 366	6,2
Varsinais-Suomi	168 504	-8,8	11 353	-46,7	14 815	-4,1	33 260	-1,8	9 314	20,0	3 994	-10,4
Turku	123 725	-9,1	8 227	-49,9	12 123	-4,9	23 724	-5,0	7 901	21,8	3 231	-7,2
Satakunta	51 448	10,1	1 514	-22,6	10 155	11,0	6 232	9,6	6 212	92,1	2 992	-1,1
Pori	23 839	4,5	894	-29,2	3 848	-6,8	2 399	1,4	3 745	195,3	1 236	5,4
Kanta-Häme	36 538	-1,4	3 228	-45,1	2 540	-9,6	3 457	-1,5	1 322	-15,7	739	-6,2
Hämeenlinna	17 792	-19,1	1 531	-48,8	1 557	-13,8	1 857	-11,8	1 037	-9,6	364	-31,8
Pirkanmaa	177 759	0,6	13 071	-32,8	20 024	22,1	16 577	5,3	11 602	-4,7	6 492	-4,4
Tampere	162 466	2,5	8 051	-36,2	18 344	25,8	15 369	3,7	11 085	-3,3	6 183	-1,1
Päijät-Häme	70 427	-6,3	17 394	-42,4	6 165	3,1	4 921	7,2	3 230	73,7	1 287	-6,0
Lahti	41 529	0,8	5 511	-46,5	4 325	-6,3	3 233	-1,7	2 342	93,6	839	1,7
Kymenlaakso	46 675	-31,7	15 550	-55,4	3 515	47,7	2 856	-4,1	5 850	-44,3	1 212	24,2
Kouvola	16 699	-27,7	5 517	-59,5	1 736	29,7	1 265	2,2	411	-54,2	721	90,2
Etelä-Karjala	143 952	-44,7	115 866	-47,5	3 250	-37,2	2 914	-37,9	1 257	-7,5	877	-33,7
Lappeenranta	68 906	-41,1	50 762	-43,1	2 418	-38,5	1 640	-42,8	1 003	1,3	600	-37,4
Etelä-Savo	54 877	-25,6	30 345	-39,2	3 410	-7,1	2 205	19,8	1 395	-41,4	1 169	2,3
Mikkeli	26 249	-20,4	13 707	-37,5	1 646	-13,0	1 215	39,2	650	42,9	576	-14,2
Pohjois-Savo	68 894	-14,4	19 349	-37,7	11 520	7,9	3 665	-16,1	2 426	4,7	1 585	13,6
Kuopio	43 846	-18,1	11 586	-40,3	5 522	-28,1	2 536	2,4	1 933	-4,2	1 084	3,2
Pohjois-Karjala	56 169	-25,8	15 903	-52,7	7 612	40,1	2 994	-4,7	2 486	-23,2	1 258	-24,1
Joensuu	33 426	-31,2	7 507	-54,9	4 520	1,2	2 361	-15,6	1 879	-37,8	995	-26,6
Keski-Suomi	115 548	-17,5	21 609	-45,1	14 807	2,5	7 787	6,5	5 340	-6,8	13 606	9,7
Jyväskylä	59 531	-10,5	5 605	-41,8	7 393	-2,4	5 628	20,1	4 784	-4,3	3 009	-5,4
Etelä-Pohjanmaa	21 058	6,8	1 388	-14,8	2 144	-25,7	2 041	6,9	673	30,7	359	31,5
Seinäjoki	13 021	13,3	241	-69,5	1 135	-17,6	1 227	12,4	467	26,6	163	-0,6
Pohjanmaa	65 631	-3,5	1 695	-29,4	4 270	-17,7	15 424	6,4	3 091	-9,8	1 254	-28,8
Vaasa	55 038	-0,6	1 509	-26,7	3 206	-17,1	12 837	7,6	2 825	-11,8	1 116	-19,9
Keski-Pohjanmaa	8 421	-24,2	298	-41,0	983	-54,3	1 833	-12,1	490	68,4	131	0,8
Kokkola	7 224	-19,3	294	7,3	975	-54,3	1 741	-4,3	483	80,9	117	-5,6
Pohjois-Pohjanmaa	198 969	-0,3	29 453	-38,7	28 720	34,7	16 145	14,2	26 735	25,7	5 100	8,0
Kuusamo	57 561	-13,2	21 123	-35,3	3 865	-5,2	810	-21,0	16 574	47,1	1 032	12,3
Oulu	90 213	-11,2	6 884	-47,4	11 840	15,8	12 642	7,0	4 867	-11,5	3 233	21,4
Kainuu	52 906	-19,9	24 545	-37,6	2 433	-0,3	1 491	23,7	1 478	18,4	4 489	-3,1
Kajaani	8 131	0,5	1 723	-44,3	1 100	31,9	558	-3,5	581	109,0	119	-20,7
Lappi	848 255	3,7	50 108	-43,0	106 363	8,6	30 290	-5,8	161 322	3,7	96 330	16,4
Rovaniemi	245 075	4,7	21 944	-44,3	21 035	6,5	6 744	21,6	21 590	8,5	23 086	33,3
Ahvenanmaa	119 616	11,0	2 087	-11,3	2 254	6,0	100 813	9,8	1 495	133,2	384	7,0
Maarianhamina	78 658	19,6	1 797	-9,2	1 604	-2,6	65 395	21,2	1 175	154,9	220	20,2



**Liitetaulukko 8.2. Ulkomaiset yöpymiset ja niiden vuosimuutos (%) hotelleissa vuonna 2015**

Maakunta / kunta	Japani		Yhdysvallat		Kiina		Norja		Viro		Alankomaat	
Koko maa	197 458	6,6	194 975	-0,6	176 654	43,1	143 695	1,2	130 638	-6,7	127 857	2,7
Manner-Suomi	197 302	6,6	194 310	-0,7	176 548	43,2	141 306	1,1	128 353	-6,7	127 468	2,7
Uusimaa	137 143	12,7	145 502	1,1	141 031	46,7	62 832	1,1	56 876	2,3	58 082	3,2
Espoo	1 262	-2,9	4 802	-8,8	13 008	26,2	3 237	7,1	8 923	10,0	4 257	9,2
Helsinki	123 148	18,0	120 123	1,2	70 914	47,9	50 848	1,9	29 789	-0,4	42 153	2,3
Vantaa	12 064	-21,1	17 755	5,2	52 543	49,6	6 761	4,3	9 771	11,2	7 753	3,1
Varsinais-Suomi	4 973	-11,7	7 653	-2,2	3 325	0,6	6 669	17,6	10 770	-27,3	4 827	16,5
Turku	1 706	-22,9	6 227	-9,2	2 075	-15,8	4 878	13,8	4 643	-49,9	4 204	16,2
Satakunta	481	-31,9	1 682	-36,4	446	32,3	1 327	-1,6	2 038	-10,3	1 108	23,2
Pori	166	-39,9	764	-37,9	171	-11,4	574	21,4	1 198	7,5	567	32,2
Kanta-Häme	639	43,9	756	-2,1	737	110,6	778	-4,7	1 625	-18,1	528	-10,4
Hämeenlinna	618	45,4	584	-0,2	174	-42,6	586	1,2	898	-21,4	313	-24,2
Pirkanmaa	3 346	-15,4	8 189	-14,6	5 234	34,8	3 964	5,1	7 907	-10,5	4 984	24,8
Tampere	3 286	-16,2	8 018	-14,3	4 811	40,8	3 738	6,2	6 727	-12,8	4 665	29,7
Päijät-Häme	880	35,2	1 690	77,5	736	18,7	1 907	52,3	3 617	26,7	2 266	88,2
Lahti	542	-2,2	1 108	57,2	437	13,2	1 336	53,9	1 992	17,1	1 423	60,2
Kymenlaakso	117	-54,3	1 365	49,8	239	-31,3	315	-44,8	2 766	-6,1	800	16,6
Kouvola	41	-26,8	536	117,9	148	12,1	134	-43,5	1 260	0,8	226	15,3
Etelä-Karjala	240	-28,6	1 192	-55,0	460	-38,9	390	-30,2	3 136	3,0	776	-22,1
Lappeenranta	183	-31,7	397	-78,5	304	-52,9	287	-27,0	1 779	3,1	548	-26,4
Etelä-Savo	310	18,8	872	1,3	512	11,5	230	-17,6	1 984	-3,6	906	-2,7
Mikkeli	137	15,1	409	23,9	284	12,3	95	-8,7	1 445	56,7	377	-4,1
Pohjois-Savo	415	-12,1	1 763	-16,0	1 301	24,6	782	-17,8	3 161	-17,5	1 883	-5,4
Kuopio	339	-17,3	1 486	1,4	960	45,5	524	-26,9	2 190	-13,3	1 407	-13,1
Pohjois-Karjala	837	16,3	1 138	-18,4	426	12,4	1 616	46,2	3 222	14,8	1 545	-7,5
Joensuu	596	3,1	958	-18,7	410	37,6	1 103	14,7	1 079	-13,9	607	-19,0
Keski-Suomi	1 171	19,6	3 731	-19,6	969	45,3	1 624	7,1	13 979	-24,8	4 458	28,6
Jyväskylä	1 102	29,0	3 238	-2,3	872	41,8	1 513	10,4	2 328	-16,1	2 001	17,7
Etelä-Pohjanmaa	452	108,3	494	-41,6	200	-34,4	445	37,8	1 808	-11,6	480	-17,2
Seinäjoki	422	138,4	230	-36,5	79	-69,0	180	-3,2	973	-7,6	335	-12,1
Pohjanmaa	546	-14,2	1 728	-11,0	858	12,6	2 738	-18,1	1 829	-46,3	2 338	-31,1
Vaasa	477	-15,3	1 512	-14,7	822	11,2	2 473	-17,9	1 432	-49,5	1 746	-16,5
Keski-Pohjanmaa	181	38,2	385	-10,5	178	131,2	342	-5,5	1 219	-20,8	169	-11,5
Kokkola	181	38,2	363	-4,7	168	118,2	342	-4,5	315	-1,3	166	-11,7
Pohjois-Pohjanmaa	2 258	29,5	5 293	1,1	3 283	-3,8	7 877	-2,9	4 418	-10,4	7 338	-7,8
Kuusamo	848	99,5	625	-3,0	391	97,5	540	-43,3	507	-9,9	1 358	-37,8
Oulu	1 329	4,8	3 919	-9,3	2 421	-21,0	6 762	-0,9	2 285	-22,4	2 165	-22,3
Kainuu	1 002	6,9	394	-34,3	197	99,0	1 025	12,9	1 995	159,4	497	18,3
Kajaani	92	-37,4	129	-12,2	48	14,3	196	-18,3	588	60,2	115	23,7
Lappi	42 311	-6,7	10 483	26,2	16 416	57,6	46 445	-0,6	6 003	16,2	34 483	-0,8
Rovaniemi	15 163	2,0	4 747	74,9	7 680	32,6	10 375	-6,9	2 188	15,3	5 005	-1,2
Ahvenanmaa	156	169,0	665	22,5	106	-13,8	2 389	4,4	2 285	-9,3	389	36,5
Maarianhamina	142	208,7	593	37,3	102	-17,1	2 056	14,3	992	-30,7	256	4,5

**Liitetaulukko 9.1. Majoitusliikkeiden kapasiteetti ja sen käyttö toimialan mukaan vuonna 2015**

Koko vuosi keskimäärin	Liikkeitä	Huoneita	Vuoteita	Huoneiden käyttöaste %	Huoneiden käyttöasteen muutos, %-yksikköä	Huoneiden keskihinta, euroa (sisältää alv. 10 %)
Kaikki majoitusliikkeet	1 174	60 734	150 154	48,2	0,9	91,00
Hotellit	613	50 776	110 735	52,3	1,7	92,09
Matkustajakodit ja täysihotolat	104	2 135	5 214	21,9	2,4	53,21
Lomakylät	319	5 923	26 579	28,5	-6,1	78,21
Leirintäalueet	138	1 901	7 626	29,3	-7,5	.
Retkeilymajat	33	720	2 100	34,0	0,7	67,31

**Liitetaulukko 9.2. Majoitusliikkeiden kapasiteetti ja sen käyttö toimialan mukaan, touko-elokuu 2015**

Touko-elokuu keskimäärin	Liikkeitä	Huoneita	Vuoteita	Huoneiden käyttöaste %	Huoneiden käyttöasteen muutos, %-yksikköä	Huoneiden keskihinta, euroa (sisältää alv. 10 %)
Kaikki majoitusliikkeet	1 323	64 674	162 214	51,3	0,4	89,22
Hotellit	628	51 717	112 431	56,5	0,9	90,72
Matkustajakodit ja täysihotolat	118	2 696	6 417	27,1	7,2	54,19
Lomakylät	364	6 889	30 418	29,7	-5,3	72,88
Leirintäalueet	213	3 372	12 948	33,7	-4,4	.
Retkeilymajat	40	896	2 592	39,0	22,6	67,79

**Liitetaulukko 10.1. Majoitusliikkeiden kapasiteetti toimialan mukaan vuonna 2015**

	Liikkeet	Huoneet	Vuoteet	Matkailuvaunujen ja -autojen sähköliitäntäpisteet
Kaikki majoitusliikkeet	1 392	65 526	161 280	20 945
Hotellit	651	53 339	114 658	2 181
Huoneistohotelli	32	1 111	3 202	45
Kokoushotelli	95	17 462	32 961	20
Kylpylä	43	5 978	13 644	325
Lomahotelli	168	7 927	18 780	1 057
Taajamahotelli	205	13 801	26 589	217
Muu hotelli	108	7 060	19 482	517
Matkustajakodit ja täysihotolat	126	2 480	6 081	632
Lomakylät	337	5 824	26 597	1 773
Leirintäalueet	236	2 848	11 271	16 205
Retkeilymajat	42	1 035	2 673	154

## Liitetaulukko 10.2. Majoitusliikkeiden kapasiteetti aukioloajan mukaan vuonna 2015

		Liikkeet	Huoneet	Vuoteet	Matkailuvaunujen ja -autojen sähköliitäntäpisteet
Kaikki majoitusliikkeet	Yhteensä	1 392	65 526	161 280	20 945
	Auki ympäri vuoden	1 084	59 027	141 890	12 819
	Auki osan vuodesta	308	6 499	19 390	8 126
Hotellit	Yhteensä	651	53 339	114 658	2 181
	Auki ympäri vuoden	613	51 189	109 981	2 070
	Auki osan vuodesta	38	2 150	4 677	111
Matkustajakodit ja täysihoidolat	Yhteensä	126	2 480	6 081	632
	Auki ympäri vuoden	97	1 774	4 477	538
	Auki osan vuodesta	29	706	1 604	94
Lomakylät	Yhteensä	337	5 824	26 597	1 773
	Auki ympäri vuoden	258	4 672	22 221	1 257
	Auki osan vuodesta	79	1 152	4 376	516
Leirintäalueet	Yhteensä	236	2 848	11 271	16 205
	Auki ympäri vuoden	87	769	3 447	8 859
	Auki osan vuodesta	149	2 079	7 824	7 346
Retkeilymajat	Yhteensä	42	1 035	2 673	154
	Auki ympäri vuoden	29	623	1 764	95
	Auki osan vuodesta	13	412	909	59

**Liitetaulukko 10.3. Majoitusliikkeiden kapasiteetti vuoteiden lukumäärän mukaan vuonna 2015**

		Liikkeet	Huoneet	Vuoteet	Matkailuvaunujen ja -autojen sähköliitäntäpisteet
Kaikki majoitusliikkeet	Yhteensä	1 392	65 526	161 280	20 945
	0 - 49	596	6 370	17 700	11 658
	50 - 99	365	9 104	25 040	4 525
	100 - 249	259	17 297	41 190	3 217
	250 -	172	32 755	77 350	1 545
Hotellit	Yhteensä	651	53 339	114 658	2 181
	0 - 49	155	2 555	5 240	367
	50 - 99	154	5 236	11 103	694
	100 - 249	189	14 810	30 790	690
	250 -	153	30 738	67 525	430
Matkustajakodit ja täysihoidotat	Yhteensä	126	2 480	6 081	632
	0 - 49	81	1 106	2 618	423
	50 - 99	37	1 028	2 408	162
	100 -	8	346	1 055	47
Lomakylät	Yhteensä	337	5 824	26 597	1 773
	0 - 49	194	1 581	5 966	748
	50 - 99	88	1 306	5 736	248
	100 -	55	2 937	14 895	777
Leirintäalueet	Yhteensä	236	2 848	11 271	16 205
	0 - 49	146	903	3 278	10 083
	50 - 99	70	1 168	4 713	3 337
	100 -	20	777	3 280	2 785
Retkeilymajat	Yhteensä	42	1 035	2 673	154
	0 - 49	20	225	598	37
	50 - 99	16	366	1 080	84
	100 -	6	444	995	33

**Liitetaulukko 10.4. Majoitusliikkeiden kapasiteetti huoneiden lukumäärän mukaan vuonna 2015**

		Liikkeet	Huoneet	Vuoteet	Matkailuvaunujen ja -autojen sähköliitäntäpisteet
Kaikki majoitusliikkeet	Yhteensä	1 392	65 526	161 280	20 945
	0 - 19	691	7 086	26 047	14 502
	20 - 49	341	10 411	28 026	4 109
	50 - 99	170	12 355	28 252	1 831
	100 -	190	35 674	78 955	503
Hotellit	Yhteensä	651	53 339	114 658	2 181
	0 - 19	118	1 625	4 037	361
	20 - 49	204	6 505	14 781	745
	50 - 99	150	11 083	23 669	670
	100 -	179	34 126	72 171	405
Matkustajakodit ja täysihoidot	Yhteensä	126	2 480	6 081	632
	0 - 19	77	945	2 712	300
	20 - 49	44	1 268	2 881	328
	50 -	5	267	488	4
Lomakylät	Yhteensä	337	5 824	26 597	1 773
	0 - 19	269	2 487	11 305	949
	20 - 49	49	1 413	6 138	595
	50 -	19	1 924	9 154	229
Leirintäalueet	Yhteensä	236	2 848	11 271	16 205
	0 - 19	202	1 740	7 017	12 840
	20 - 49	31	858	3 278	2 367
	50 -	3	250	976	998
Retkeilymajat	Yhteensä	42	1 035	2 673	154
	0 - 19	25	289	976	52
	20 - 49	13	367	948	74
	50 -	4	379	749	28

# Majoitustilaston laatuseloste

## 1. Tilastotietojen relevanssi

Majoitustilasto on Tilastokeskuksen kuukausittain tuottama tilasto, joka kuvaa majoituspalvelujen tarjontaa ja käyttöä sekä majoituspalvelujen hintatasoa Suomessa.

**Majoituspalvelujen tarjontaa** kuvataan majoitusliikkeiden kapasiteettitiedoilla eli liikkeiden (toimipaikkojen), huoneiden ja vuodepaikkojen lukumäärillä.

**Majoituspalvelujen käyttöä** kuvataan majoitusliikkeiden kapasiteetin käytöllä, jota mitataan huoneiden ja vuodepaikkojen käyttöasteella. Lisäksi majoituspalvelujen käyttöä mitataan asiakkaiden eli liikkeeseen saapuneiden henkilöiden ja yöpymisten määrillä, jotka on eritelty asiakkaan asuinmaan mukaan.

**Majoituspalvelujen hintatasoa** kuvataan huoneen (tai mökin) keskihinnalla (=keskimääräinen huoneesta maksettu hinta) ja yöpymisen keskihinnalla. Tiedot kerätään kuukausittain majoituspalveluja tarjoavilta majoitusliikkeiltä, joissa on vähintään 20 vuodepaikkaa tai sähköpistokkeella varustettua matkailuvaunu/-autopaikkaa.

### Luokitukset

Tilastoinnissa käytetyt toimiala- ja alueluokitukset ovat nähtävissä Tilastokeskuksen luokituspalvelussa. Majoituspalveluja tarjoavat liikkeet on pääsääntöisesti luokiteltu toimialaluokituksen (TOL 2008) mukaan, jota käytetään majoitustilastossa joiltakin osin soveltaen niin, että hotelleihin kuuluvat kaikki hotellitasoiset liikkeet (esim. hotellitasoiset retkeilymajat sekä hotellitasoiset koulutus- ja kurssikeskukset).

Majoitustilastossa käytössä oleva ISO 3166-1 standardin mukainen maanosaluokitus ei täysin vastaa Eurostatin käyttämää luokitusta, jossa mm. Turkki ja Kypros kuuluvat Eurooppaan, kun taas ISO 3166-1 luokituksessa ne kuuluvat Aasiaan. Alueluokituksessa käytetään Tilastokeskuksen kuntapohjaista alueluokitusta tilastovuodelta.

Tilastokeskus kerää tiedot Manner-Suomen liikkeiltä. Ahvenanmaalta tiedot saadaan maakunnan tilastoviraston Ålands statistik- och utredningsbyrån (ÅSUB) välityksellä. Erilaisista tilastointimenetelmistä johtuen Ahvenanmaan tiedot saattavat poiketa ÅSUB:n julkaisemista tiedoista.

Tilaston tietoja tarvitaan kotimaanmatkailun ja ulkomailta Suomeen suuntautuvan matkailun seurantaan ja edistämiseen sekä matkailuinvestointien suunnitteluun valtakunnallisella ja alueellisella tasolla. Tietoja käytetään valtionhallinnossa, kunnissa, matkailualan yrityksissä ja järjestöissä sekä tutkimuslaitoksissa. Suomen lisäksi majoitustilaston tietoja julkaisevat EU ja maailman matkailujärjestö (World Tourism Organization, WTO). Majoitustilaston ennakkotietoja julkaistaan kuukausittain Majoitustilasto -kuukausijulkaisussa. Lopulliset tiedot julkaistaan Majoitustilasto -vuosijulkaisussa. Tietoja julkaistaan kunta- ja maakuntatasoilla.

Majoitustilasto tuotetaan Euroopan parlamentin ja neuvoston uuden matkailutilastoasetuksen (692/2011) velvoittamana. Asetus astui voimaan vuoden 2012 alussa ja sen edellyttämät tilastotiedot toimitetaan Eurostatin käyttöön. Tilaston laatimista ohjaa tilastolaki. Majoitusliikkeiden velvollisuus asuinmaakohtaisen tiedon keräämiseen asiakkaista perustuu majoitus- ja ravitsemistoimintaa koskevaan lainsäädäntöön.

## 2. Tilastotutkimuksen menetelmäkuvaus

Majoitusliikerekisteriä ylläpidetään Innovaatiot, liikenne ja matkailu -vastuualueella ja sitä päivitetään jatkuvasti liikkeiltä saaduilla tiedoilla. Perusteellisempi päivitys tehdään vuosittain liikkeille lähetetyllä kyselyllä ja muiden lähteiden avulla. Ahvenanmaan majoitusliikkeet sisältyvät rekisteriin.

Tilastointimenetelmänä on rekisterissä olevien liikkeiden kokonaistilastointi, kun perusjoukosta on rajattu pois pienet alle 20 vuodepaikkaa tai sähköpistokkeella varustettua matkailuvaunu/-autopaikkaa sisältävät liikkeet. Tilastoinnin piirissä on noin 1400 liikettä (toimipaikkaa). Laajimmillaan tilastointi on kesällä, kun leirintäalueet, kesähotellit ja muut kesäaikaiset liikkeet ovat toiminnassa.

Tilaston tiedot kerätään majoitusliikkeiltä kuukausittain sähköisesti (web-lomakkeella tai suoraan liikkeen asiakashallintajärjestelmästä), paperilomakkeella tai atk-listoilla. Kysyttäviä tietoja ovat: liikkeen aukiolopäivien lukumäärä, käytettävissä oleva majoituskapasiteetti (huoneet ja vuodepaikat), kuukauden

aikana päivittäin käytössä olleiden huoneiden summa sekä majoituksen myyntitulo arvonlisävero mukaan lukien. Lisäksi pyydetään tiedot palvelujen käyttäjistä (liikkeeseen saapuneet) ja yöpymisten määrästä asuinmaan mukaan eriteltyinä.

Vuoden 2004 tammikuusta alkaen kuukausikyselyyn vastaamattomien liikkeiden tiedot on estimoitu tilastollisin menetelmin (puuttuvan tiedon imputointi). Korvaavina tietoina käytetään liikkeen omia vuodentakaisia tietoja samalta tilastointikuukaudelta, jos nämä tiedot on käytettävissä. Muussa tapauksessa käytetään mahdollisimman samanlaisen (toimiala, kapasiteetti, sijaintimaakunta) luovuttajaliikkeen tietoja. Vastauskadon korvausmenetelmä parantaa tilaston ajallista ja alueellista vertailtavuutta.

### 3. Tietojen oikeellisuus ja tarkkuus

Tilaston tiedot perustuvat tietyn kokokriteerin täyttäviltä majoitusliikkeiltä kerättyyn kokonaisaineistoon. Puuttuvien liikkeiden tiedot korvataan tilastollisin menetelmin.

Kyselyn kato vaihtelee liikkeen toimialan ja koon mukaan. Kato on keskitasoa suurempi pienillä liikkeillä sekä leirintäalueilla ja lomakylillä. Suurimmillaan kato on kesällä, jolloin leirintäalueet, lomakylät ja muut kesäaikaiset liikkeet ovat kyselyssä mukana. Vuositasolla mitattuna kato on n. 20 prosenttia.

Liikkeiltä saadut tiedot tarkistetaan ennen tallennusta tietokantaan. Aineistoon tehdään ennen tulosten tuottamista loogisuustarkastukset, joiden perusteella virheelliset tapaukset korjataan.

### 4. Julkaistujen tietojen ajantasaisuus ja oikea-aikaisuus

Majoitustilaston kuukausittaiset ennakkotiedot julkaistaan noin 6 viikkoa tilastointikuukauden päättymisen jälkeen. Koko vuoden ennakkotiedot julkaistaan joulukuun tietojen yhteydessä seuraavan vuoden helmikuussa. Kaikki julkaistut ennakkotiedot tarkentuvat myöhässä tulleiden liikkeiden tiedoilla ja puuttuvien tietojen uudelleen imputoinnilla. Lopulliset tiedot julkaistaan Majoitustilasto -vuosijulkaisussa.

### 5. Tietojen saatavuus ja läpinäkyvyys/selkeys

Uusimmat kuukausittaiset ennakkotiedot ovat nähtävissä julkistamispäivänä Tilastokeskuksen kotisivuilla. Majoitusliikkeitä koskevia tilastoja on saatavilla myös Tilastokeskuksen PX-Web-tietokantapalvelussa. Keskeiset ennakkotiedot julkaistaan lisäksi Majoitustilasto -kuukausijulkaisussa (pdf-julkaisu). Vuositason ennakkotiedot julkaistaan joulukuun Majoitustilasto -kuukausijulkaisussa ja Tilastokeskuksen kotisivuilla. Lopulliset tiedot julkaistaan Majoitustilasto -vuosijulkaisussa (pdf -julkaisu). Keskeiset vuositason lopulliset tiedot julkaistaan Tilastokeskuksen kotisivuilla.

Kuukausiaineistoista tuotetaan maksullista asiakaspalvelua varten Excel-tiedostona erillinen taulukkopaketti, jossa on kattavampaa alueellista ja toimialoittaista tietoa. Tilastoaineistosta voidaan toimeksiannosta tehdä erillisselvityksiä.

### 6. Tilastojen vertailukelpoisuus

Tilastokeskus on tuottanut majoitustilastoa vuodesta 1971 lähtien. Tilastoa on uudistettu perusjoukon ja tilastointitavan osalta useita kertoja. Viimeisin perusjoukkoa koskeva uudistus toteutettiin vuoden 2012 alussa, jolloin Euroopan parlamentin ja neuvoston matkailutilastoasetus (692/2011) astui voimaan. Uusi liikkeiden vähimmäiskoko on 20 vuodepaikkaa tai sähköpistokkeella varustettua matkailuvaunu/-autopaikkaa sekä retkeilymajat. Ennen vuotta 2012 tilastoon sisältyivät majoitusliikkeet, joissa oli vähintään 10 huonetta, mökkiä tai sähköpistokkeella varustettua matkailuvaunupaikkaa sekä retkeilymajat. Kohdejoukon laajennus kasvatti yöpymisvuorokausien määrää vuositasolla noin prosentilla.

Majoitusliikkeiden kuukausittaiset tiedot julkaistaan Tilastokeskuksen PX-Web-tietokantataulukkopalvelussa alkaen vuodesta 1995. Lopulliset tiedot päivitetään vuosijulkaisun yhteydessä.

Ennakkotietojen vertailussa on otettava huomioon, että ensimmäiset julkaistut ennakkotiedot voivat muuttua saman kalenterivuoden aineiston kuukausittaisissa revisoinneissa.

EU:ssa matkailutilastoja oli vuoden 2011 loppuun saakka harmonisoitu matkailutilastodirektiivin (95/57/EY) nojalla ja vuoden 2012 alusta matkailutilastoasetuksen (692/2011) nojalla. Majoitustilaston tiedot ovat vertailukelpoisia muiden EU-maiden vastaaviin tilastoihin.

## 7. Selkeys ja eheys/yhtenäisyys

Tilastokeskuksen majoitustilasto on ainoa säännöllisesti tehtävä majoitusliikkeiden palvelujen tarjontaa ja käyttöä fyysisillä mittareilla kuvaava tilasto. Majoitusliikkeiden liikevaihdon ja palkkasumman suuruudesta saadaan kuukausitason tietoa Tilastokeskuksen palvelujen kuukausikuvaajissa ('Muut palvelut'), jossa majoitustoiminta kuuluu toimialaluokituksen pääluokkaan H yhdessä ravitsemistoiminnan kanssa. Toimialaluokituksen 2-numerotasolla majoitustoiminta voidaan erottaa omaksi toimialakseen. Majoitustilastosta saatavat hotellien kuukausittaiset yöpymistiedot ja hotellihuoneiden käyttöastetiedot korreloivat voimakkaasti majoitustoiminnan liikevaihtotietojen kanssa.

Tilastokeskuksessa tuotetaan myös säännöllisesti otospohjaista Suomalaisten matkailututkimusta, jossa on tietoa kotimaisten matkailijoiden palvelujen käytöstä. Majoituspalvelujen käytössä on pyritty mahdollisimman yhdenmukaiseen luokitteluun majoitustilaston kanssa. Erilaisesta tutkimusmenetelmästä ja perusjoukosta sekä palvelujen kattavuudesta johtuen täysin yhdenmukaiseen tulokseen ei majoituspalvelujen käyttöön nähden ole kuitenkaan mahdollista päästä. Rekisteripohjaisena tilastona majoitustilasto tarjoaa hyvän vertailuaineiston tälle otospohjaiselle haastattelututkimukselle.

Majoitustilastoa käytetään myös matkustustaseen laadinnassa viiteaineistona.



### Lisätietoja

Marjut Tuominen 029 551 3556

Ossi Nurmi 029 551 2984

Vastaava tilastojohtaja:

Mari Ylä-Jarkko

[liikenne.matkailu@tilastokeskus.fi](mailto:liikenne.matkailu@tilastokeskus.fi)

[www.tilastokeskus.fi](http://www.tilastokeskus.fi)

Lähde: Majoitustilasto. Tilastokeskus

Asiakaspalaute: [www.tilastokeskus.fi/palaute](http://www.tilastokeskus.fi/palaute)

---

Tietopalvelu ja viestintä, Tilastokeskus  
puh. 029 551 2220  
[www.tilastokeskus.fi](http://www.tilastokeskus.fi)

Julkaisutilaukset, Edita Publishing Oy  
puh. 020 450 05  
[asiakaspalvelu.publishing@edita.fi](mailto:asiakaspalvelu.publishing@edita.fi)  
[www.editapublishing.fi](http://www.editapublishing.fi)

ISSN 1796-0479  
= Suomen virallinen tilasto  
ISSN 1799-6309 (pdf)