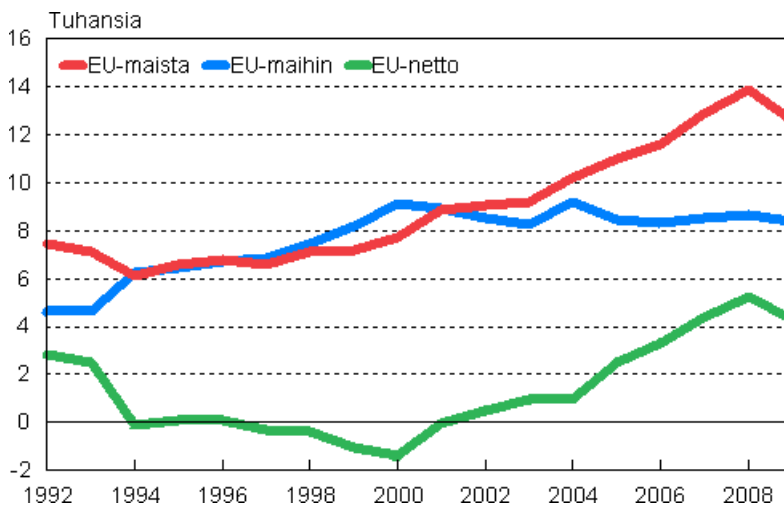


Muuttoliike 2009

Maahanmuuttoa viime vuotta vähemmän

Tilastokeskuksen mukaan ulkomailta Suomeen muutti vuoden 2009 aikana 26 700 henkeä. Määrä on 2 400 edellisvuotta pienempi. Suomesta ulkomaille muutto väheni myös hieman ollen 12 150 henkeä. Nettomaahanmuuttoa kertyi vuoden 2009 aikana yhteensä 14 550 henkeä, mikä on tuhat vähemmän kuin vuotta aiemmin. Ulkomaan kansalaisten nettomaahanmuutto supistui 1 350 hengellä.

Suomen ja EU-maiden välinen muuttoliike 1992–2009



EU-maista muutettiin viime vuonna Suomeen vähemmän kuin vuotta aiemmin. Viimeksi maahanmuutto EU-maista supistui 12 vuotta sitten. Muutto Suomesta EU-maihin supistui aivan vähän. Maastamuutto Suomesta EU-maihin on pysynyt samalla tasolla viime vuosina. Suomi sai vuonna 2009 muuttovoittoa EU-maista 4 300 henkeä. Suomen EU-mailta saama muuttovoitto oli pienempi kuin vuotta aiemmin ensi kertaa 2000-luvulla.

Kuntien välisiä muuttoja vuonna 2009 oli 264 150, mikä on 4 900 vähemmän kuin vuonna 2008. Maakuntien välisten muuttojen määrä oli 121 800 ja se väheni 5 950 muutolla. Maakuntien sisäinen muutto suureni 1 050 muutolla. Maan sisäisessä muuttoliikkeessä määrällisesti eniten muuttovoittoa sai Uudenmaan maakunta (2 150 henkeä) ja toiseksi eniten Pirkanmaan maakunta (1 700). Väkilukuun suhteutettu muuttovoitto oli suurin Pirkanmaalla ja Kanta-Hämeessä. Määrällisesti eniten maassamuutossa väestöään menettivät Lapin (800) ja Pohjois-Pohjanmaan (650) maakunnat. Kainuun ja Lapin muuttotappiot olivat suhteellisesti

suurimpia. Kunnassamuttoa oli vuoden 2009 aikana 571 100, mikä on 10 100 (2 %) enemmän kuin vuonna 2008.

Muuttoliike 2000-2009

Vuosi	Muuttotyyppi				
	Kuntien välinen muutto	Kunnan sisäinen muutto	Maahanmuutto	Maastamuutto	Nettosiirtolaisuus
2000	243 472	544 252	16 895	14 311	2 584
2001	264 468	594 130	18 955	13 153	5 802
2002	256 810	577 460	18 113	12 891	5 222
2003	255 987	593 104	17 838	12 083	5 755
2004	265 669	598 982	20 333	13 656	6 677
2005	275 208	616 761	21 355	12 369	8 986
2006	272 791	592 775	22 451	12 107	10 344
2007	279 376	588 894	26 029	12 443	13 586
2008	269 032	561 041	29 114	13 657	15 457
2009	264 144	571 119	26 699	12 151	14 548

- Tilastossa käytetään 1.1.2010 aluejakoa koko aikasarjassa.

Sisällys

Liitetaulukot

Kaupunkialueiden ja muuden kuntien kokonaisnettomuutto 1997–2009.....4

Kuviot

Maahanmuutto-, maastamuutto- ja nettomaahanmuutto 1971–2009.....5

Kuntien välinen muutto ikäryhmittäin 1972–2009, promillea.....5

Väestönlisäys, syntyneiden enemmitys ja nettomaahanmuutto 1971–2009.....6

Laatuseloste, muuttoliike.....7

Liitetaulukot

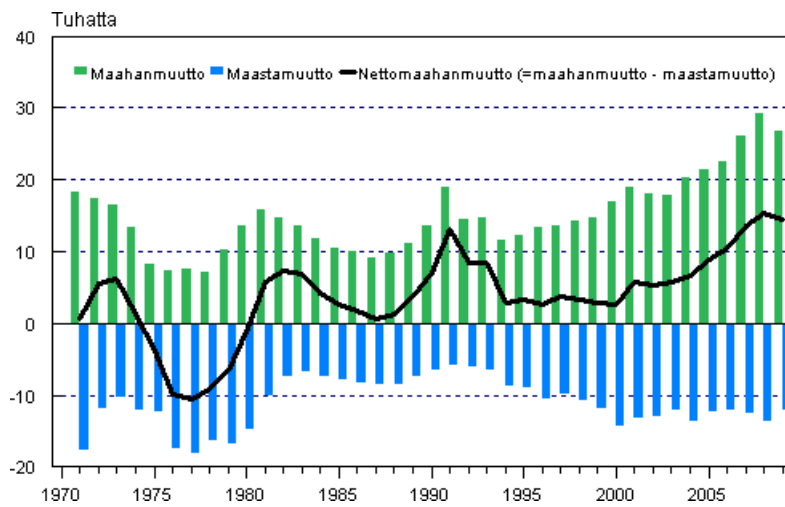
Kaupunkialueiden ja muiden kuntien kokonaisnettomuutto 1997–2009

Vuosi	Muuttoalue		
	Koko maa	Kaupunkialueet 1)	Muut kunnat
1997	3 710	13 366	-9 656
1998	3 375	14 184	-10 809
1999	2 778	12 750	-9 972
2000	2 584	12 638	-10 054
2001	5 802	15 433	-9 631
2002	5 222	10 893	-5 671
2003	5 755	9 749	-3 994
2004	6 677	9 092	-2 415
2005	8 986	11 815	-2 829
2006	10 344	13 864	-3 520
2007	13 586	15 889	-2 303
2008	15 457	18 711	-3 254
2009	14 548	16 713	-2 165

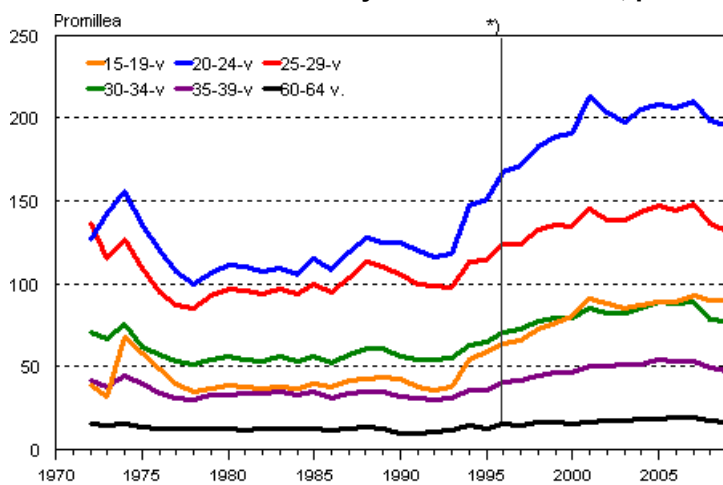
- 1) Kaupunkimaiset ja kaupunkiseutujen kunnat

Kuviot

Maahanmuutto-, maastamuutto- ja nettomaahanmuutto 1971–2009

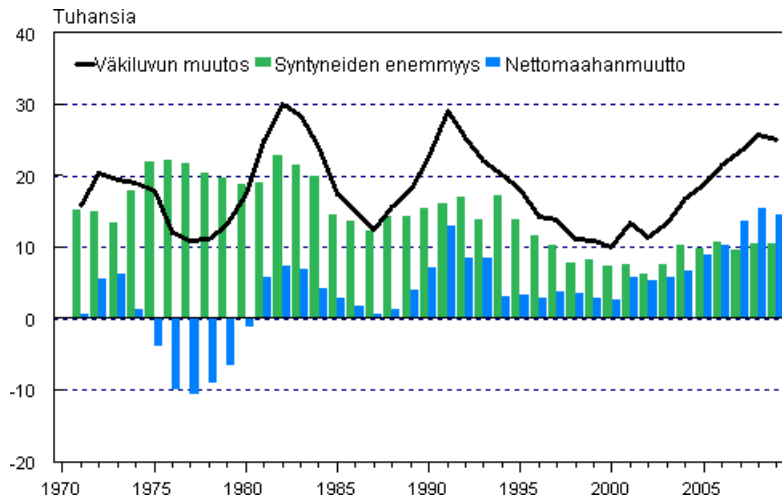


Kuntien välinen muutto ikäryhmittäin 1972–2009, promillea



*) Vuonna 1994 voimaantullut kotikuntalaki mahdollisti opiskelijoiden kirjautumisen opiskelupaikkakunnilleen.

Väestönlisäys, syntyneiden enemmitys ja nettomaahanmuutto 1971–2009



Laatuseloste, muuttoliike

1. Tilastotietojen relevanssi

Suomen väestötilasto perustuu maistraattien ylläpitämästä Väestörekisterikeskuksen väestötietojärjestelmästä saataviin tietoihin. Paikalliset väestörekisteriviranomaiset antavat väestötietojärjestelmään jatkuvasti tietoja maassa asuvan väestön keskuudessa tapahtuvista väestönmuutoksista. Vuodesta 1975 lähtien Tilastokeskus on saanut väestötiedot Väestörekisterikeskuksesta.

Suomen viimeinen henkikirjoitus tehtiin 1.1.1989. Sen jälkeen väestötietojärjestelmää on päivitetty muutosilmoituksin. Väestötietojärjestelmään tallennettavat tiedot määrittelee väestötietolaki (11.6.1993/507). Päättäneen vuoden väestönmuutosilmoituksia odotetaan tammikuun viimeiseen päivään (laki väestötietolain 18 §:n muuttamisesta 24.11.1995).

Tilastokeskuksen tehtävänä on laatia yhteiskuntaoloja koskevia tilastoja (Laki tilastokeskuksesta 24.1.1992/48). Näihin kuuluvat myös väestötilastot. Tilastokeskuksen työjärjestys määrittää Henkilötilastot väestötilastojen tekijäksi (Tilastokeskuksen työjärjestys, TK-00-1443-08).

Kotikuntalain mukaan henkilön kotikunta ja asuinpaikka merkitään väestötietojärjestelmään. Kotikunta on kunta, jossa henkilö asuu tai se, jota hän pitää kotikuntanaan asumisensa, perhesuhteidensa, toimeentulonsa tai muiden vastaavien seikkojen johdosta tai johon hänellä on em. seikkojen perusteella kiinteä yhteys (Kotikuntalaki 201/1994.) Väestötietojärjestelmässä väestö jaetaan läsnä- ja poissaoleviin. Läsnäolevia ovat kaikki maassa vakinaisesti asuvat henkilöt. He ovat joko Suomen kansalaisia tai ulkomaalaisia. Poissaolevaan väestöön siirretään Suomen kansalainen, joka muuttaessaan on ilmoittanut olevansa vähintään vuoden poissa Suomesta. Poikkeuksen muodostavat ne Suomen kansalaiset, jotka ovat diplomaatteja, kehitysyhteistyössä toimivia yms. (Kotikuntalaki 201/1994). Väestönmuutostilastoa laadittaessa on otettu huomioon vain tapahtumahetkellä läsnäolevien väestönmuutokset. Henkilön siirtyminen muualta Suomeen luetaan mukaan väestötilastoon, jos hänen muuttoilmoituksella kotipaikakseen ilmoittama asuinpaikka myöhemmin hyväksytään hänen vakinaiseksi asuinpaikakseen.

Maassamuutto

Henkilön, joka vaihtaa kotipaikkaa, on viimeistään viikon kuluttua muutosta annettava itsestään ja kanssaan muuttaneista perheenjäsenistä muuttoilmoitus, joka toimitetaan uuden asuinpaikan maistraatille. Muutto ilmoitetaan lomakkeessa joko vakituiseksi tai tilapäiseksi. Muuttoilmoituksen saatuaan maistraatti päättää, onko kyseessä tilapäinen vai vakituinen asuinpaikan muutos. Opiskelijoiden muutot opiskelupaikkakunnalle on voitu katsoa vakituiseksi muutoiksi 1.6.1994 lähtien, jolloin tuli voimaan kotikuntalaki (201/1994). Tiedot asunnon ja kotipaikan muutoksesta siirretään konekielisessä muodossa väestötietojärjestelmään. Uuden asuinpaikan rekisteritoimisto lähettää tiedot uudesta asuinpaikasta vanhan asuinpaikan maistraatille. (Väestötietolaki 507/1993 sekä muutos 202/1994 ; kotikuntalaki 201/1994; kotikunta-asetus 351/1994)

Alueliitosten vaikutusta ei ole otettu huomioon vuosien 1990-99 muuton määrää koskevissa tilastoissa, sillä alueliitosvuotta aikaisempien vuosien luvuissa yhdistyneen kunnan lukuja edustaa alueliitoskuntien yhteen lasketut luvut. Tilastoperiodin 1993 muutoksen vaikutus on kuvattu kunnassamuuton käsitteen kuvauksen yhteydessä.

Maassamuuttoalttiudella tai -vilkkaudella tarkoitetaan muuttaneiden määrää lähtöalueen keskiväkiluvun 1000 henkeä kohden. Vastaavasti jonkin ikäryhmän muuttoalttius on ko. ikäryhmän muuttaneet ikäryhmän keskiväkiluvun 1000 henkeä kohden.

Kunnassamuutto

Tilastokeskus saa tiedot niistä kotipaikan muutoksista, joissa vakinainen asuinpaikka muuttuu. Tilastokeskus luokittelee asuinpaikan muutokset kunnassamuutoiksi ja kuntien välisiksi muutoiksi. Kunnassamuutto käsittää huoneistosta toiseen tapahtuvat muutot saman kunnan sisällä. Siitä erotetaan omaksi ryhmäksi

kiinteistöjen välinen kunnassamuutto. Vuoden 1986 ja sitä aikaisempien vuosien tilastoissa kunnassamuutossa olivat mukana vain kiinteistöjen väliset muutot samassa kunnassa..

Käsite kunnassamuutto piti sisällään vuoteen 1993 asti yksityisasunnosta toiseen muutot kunnan sisällä. Vuoden 1994 aineisto sisältää myös ne kunnassamuutot, jotka tapahtuvat laitosasunnosta yksityisasuntoon tai päinvastoin. Kunnassamuutoiksi on luettu kuuluvaksi vuodesta 1994 lähtien myös muutot tilanteesta "ei vakinaista asuntoa" yksityisasuntoon tai päinvastoin. Käsitemuutos on lisännyt kunnassamuuttojen määrää noin 6 prosentilla.

Vuoden 1993 aineistoa tuotettaessa tilastoperiodia myös muutettiin ajanjaksoksi 1.1.-31.12. ajanjaksosta 2.1.-1.1. väestötietojärjestelmän vastaavan muutoksen vuoksi. Siirtymävuonna tilastoperiodi jäi päivää vaille vuoden pituiseksi (vaikutus 11 000 kunnassamuuttoa ja 4500 kuntien välistä muuttoa).

Kotikuntalain voimaantulo on lisännyt kunnassa- ja kuntien välisten muuttojen määrää jonkin verran 1994 ja sen jälkeen.

Maahan- ja maastamuutto

Suomeen muuttaneen henkilön, joka aikoo oleskella tai on oleskellut täällä yhtämittaisesti yli vuoden, on ilmoitettava muutostaan asuinpaikkansa maistraatille (väestötietolaki 507/1993). Jos henkilö aikoo jäädä vakituisesti asumaan Suomeen ja hänellä on vähintään vuoden oleskeluun oikeuttava voimassa oleva lupa, hänen kotikuntansa määrätty yleensä samoin perustein kuin suomalaisen (Kotikuntalaki 201/1994). Maistraatti vie näiden henkilöiden tiedot väestötietojärjestelmään.

Kotipaikkansa ulkomaille muuttavien on tehtävä itsestään muuttoilmoitus kuten maan sisällä muuttavienkin (kotikunta-asetus 1994). Maasta muuttaneiksi katsotaan pääasiassa henkilöt, jotka muuttavat ulkomaille asumaan yhtä vuotta pitemmäksi ajaksi. Poikkeuksen muodostavat Suomen kansalaiset, jotka ovat diplomaatteja, kehitysyhteistyössä toimivia yms. (Kotikuntalaki 201/1994). Pohjoismaiden välisen sopimuksen mukaan tilapäistä oleskelua, joka kestää alle kuusi kuukautta ei pidetä muuttona (Pohjoismaiden välisen väestörekisteriä koskevan sopimuksen voimaansaattamisesta 851/1990, SopS:49 ja kotikunta-asetus 351/1994).

Kun henkilö muuttaa toisesta Pohjoismaasta toiseen, hänelle on annettava lähtömaan paikallisesta väestörekisteristä pohjoismaainen muuttokirja tulomaan paikalliseen väestörekisteriin toimitettavaksi (Kotikunta-asetus 351/1994, 851/1990, SopS:49). Tulomaan paikallinen väestörekisteriviranomainen palauttaa muuttotodisteen lähtörekisteriin. Muuttopäiväksi merkitään se päivä, jona henkilö on otettu tulomaan paikalliseen väestörekisteriin.

2. Tilastotutkimuksen menetelmäkuvaus

Kun henkilö muuttaa toisesta Pohjoismaasta toiseen, hänelle on annettava lähtömaan paikallisesta väestörekisteristä pohjoismaainen muuttokirja tulomaan paikalliseen väestörekisteriin toimitettavaksi (Kotikunta-asetus 351/1994, 851/1990, SopS:49). Tulomaan paikallinen väestörekisteriviranomainen palauttaa muuttotodisteen lähtörekisteriin. Muuttopäiväksi merkitään se päivä, jona henkilö on otettu tulomaan paikalliseen väestörekisteriin.

Tilastokeskus odottaa tietoja tilastovuoden väestönmuutoksista seuraavan vuoden tammikuun loppuun asti. Tämän jälkeen ilmoitetut tiedot tilastovuoden ja edellisten vuosien väestönmuutoksista sisältyvät seuraavan tilastovuoden aineistoon.

3. Tietojen oikeellisuus ja tarkkuus

Yleisesti ottaen Väestörekisterikeskuksen väestötietojärjestelmää voidaan pitää henkilöiden suhteen erittäin kattavana. Jotta henkilö saa henkilötunnuksen on hänet kirjattava väestötietojärjestelmään. Eläminen Suomessa ilman henkilötunnusta on käytännöllisesti katsoen mahdotonta. Laillinen työssäkäynti, pankkitilin avaaminen, asioiminen viranomaisten kanssa jne. edellyttää henkilötunnusta. Maastamuuttaneista jää

suhteellisen usein tiedot saamatta maastamuuton ilmoittamisen laiminlyönnin vuoksi. Vähintään vuoden mittaiseksi tarkoitettu oleskelu on edellytys Suomen väestöön kirjautumiseen.

Väestötietojärjestelmää on pidetty yllä henkikirjoituksen lakkauttamisen jälkeen vuodesta 1989 pelkästään väestönmuutosilmoituksin. Näiden oikeellisuudesta kertoo väestötietojärjestelmästä tehty osoitteiden luotettavuustutkimus.

Väestörekisterikeskus teettää vuosittain Tilastokeskuksella otantatutkimuksen osoitetietojen oikeellisuudesta. Noin 11 000 hengeltä tiedustellaan, onko heidän osoitteensa väestötietojärjestelmässä oikea. Vuoden 2007 tutkimuksessa vastanneista 98,8 prosentilla tieto oli oikein.

Kunnallisvaalien yhteydessä ulkomaalaisten äänioikeusilmoitusten palautukset paljastavat yleensä noin 1 000 henkeä, jotka ovat muuttaneet maasta ilmoitusta tekemättä ja ovat siten olleet edelleen tilastoituna väestöön. Väestörekisterikeskus poistaa heidät väestötietojärjestelmän maassa asuvasta väestöstä ennen seuraavaa vuodenvaihdetta.

4. Julkaistujen tietojen ajantasaisuus ja oikea-aikaisuus

Lopulliset väestönmuutostilastot julkistetaan vuosittain touko-kesäkuussa lukuun ottamatta kuolleena syntyneitä, jotka julkistetaan syyskuussa. Aluejakona on vuodesta 1999 lähtien käytetty seuraavan vuoden ensimmäisen päivän aluejakoa. Näin ollen kunnat, jotka yhdistyvät vuoden ensimmäisenä päivänä on tilastoitu yhteen jo edellisen vuoden viimeisen päivän tilastoihin. Tieto yhdistyneiden kuntien väestönmuutoksista ennen yhdistymistä on saatavilla vuodesta 2003.

Kunnittaisia ennakkollisia väestönmuutostietoja on saatavilla kuukausittain. Ennakkotiedoista ilmestyy myös Väestön neljännesvuositilasto –julkaisu aina päättynyttä neljännestä seuraavan kuun lopulla.

5. Tietojen saatavuus ja läpinäkyvyys/selkeys

Väestön ja väestönmuutosten perustiedot on saatavilla sähköisessä muodossa kunnittain tai kuntaa suuremmilla aluejaoilla Tilastokeskuksen veloittamattomassa tietopalvelussa internetissä osoitteessa:

<http://tilastokeskus.fi/tup/tilastotietokannat/index.html>

Maksullisessa sähköisessä tietopalvelussa on saatavilla eritellympää tietoa väestöstä ja väestönmuutoksista mm. kunnan osa-alueittain. Palvelusta saa lähempiä tietoja osoitteesta:

<http://tilastokeskus.fi/tup/vaestotilastopalvelu/index.html>

Altika-tietopalvelussa on myös kunnittaisia väestö- ja väestönmuutostietoja vuodesta 1975 lähtien.

6. Tilastojen vertailukelpoisuus

Vertailtavissa olevia alueellisia väestönmuutosaikasarjoja on saatavissa maksuttomasti vuodesta 1987 lähtien. Taulukoissa ilmoitetaan aina mitä aluejaotusta on käytetty.

Väestönmuutostietoja syntyneiden, kuolleiden ja avioliiton solmineiden määristä on saatavilla vuodesta 1749 lähtien. Vuodesta 1773 lähtien on tietoja synnyttäneistä äideistä viisivuotiskäryhmittäin ja vuodesta 1936 lähtien kaikista syntyneistä lapsista äidin iän mukaan. Vuoden 1877 tilastouudistuksen myötä kuolleista alettiin keräämään tietoja 1-vuotiskäryhmittäin, joka mahdollisti tarkkojen kuolleisuus- ja elinajan taulujen laskemisen aloittamisen 1880-luvulta alkaen. Em. tilastouudistuksen ansiosta myös maassamuutosta ja avioeroista alettiin kerätä tietoja vuosittain.

Passilueteloihin perustunut siirtolaistilastointi alkoi v. 1900 ja jatkui vuoteen 1984 saakka. Vuodesta 1945 lähtien on kokonaislukumäärätietoa Suomen ja ulkomaiden välisestä muuttoliikkeestä, joka on saatu muiden maiden tilastoaineistoista. Pohjoismaiden välinen muuttoliiketilasto parani vuonna 1969, kun Pohjoismaiden väestökirjanpidossa otettiin käyttöön ns. Pohjoismainen muuttokirja. Suomesta

Pohjoismaiden ulkopuolelle suuntautuneen muuttoliikkeen tilastointi parani edelleen vuodesta 1985 lähtien, jolloin maastamuuttaneille tuli ilmoitusvelvollisuus.

Sähköisessä muodossa väestömuutostietoja on saatavilla Altika-tietopalvelussa vuosittain vuodesta 1975 lähtien. Veloitukseton Väestö -tietopalvelun väestötietojen aikasarjoista osa alkaa vuodesta 1980 ja osa vuodesta 1987. Koko maan väestömuutosten aikasarja alkaa vuodesta 1749.

7. Selkeys ja eheys/yhtenäisyys

Tilastokeskuksen muissa tilastoissa pohjatietona väestön osalta käytetään väestötilaston aineistoa. Näin ollen Tilastokeskuksen eri tilastot täsmäävät väestötietojen suhteen.

Tilastoissa käytetyt luokitukset löytyvät osoitteesta:

<http://tilastokeskus.fi/tk/tt/luokitukset/index.html>

Väestötieteen käsitteisiin voi perehtyä Tilastokeskuksen verkkokoulussa osoitteessa

<http://tilastokeskus.fi/tk/tp/verkkokoulu/ktk/vt/index.html>

Lisätietoja

Matti Saari (09) 1734 3401
Vastaava tilastojohtaja:
Jari Tarkoma
vaesto.tilasto@tilastokeskus.fi
www.tilastokeskus.fi

Asiakaspalaute: www.tilastokeskus.fi/palaute