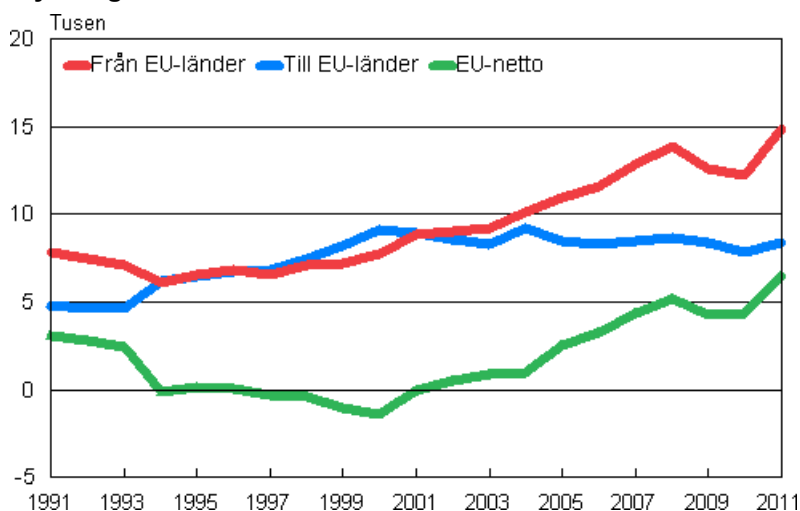


Flyttningsrörelsen 2011

Invandringen klart större än året innan

Enligt Statistikcentralen flyttade 29 500 personer från utlandet till Finland under år 2011. Antalet är 3 100 större än året innan och det största under självständighetstiden. Också utflyttningen från Finland till utlandet ökade något och uppgick till 12 650 personer. Nettoinflyttningen omfattade under år 2011 totalt 16 800 personer, vilket är 3 100 personer fler än året innan. Nettoinflyttningen av utländska medborgare ökade klart, med 2 000 personer.

Flyttningsrörelsen mellan Finland och EU-länder 1991–2011



I fjol flyttade 14 900 personer från EU-länderna till Finland, vilket var 2 750 personer fler än året innan. Flyttningen från Finland till EU-länderna ökade med 600 personer. Utflyttningen från Finland till EU-länderna ökade något från föregående år. År 2011 hade Finland en flyttningsvinst på 6 500 personer från EU-länderna, vilken var betydligt större än året innan.

Antalet flyttningar mellan kommuner uppgick år 2011 till 281 550, vilket är 10 850 fler än år 2010. Antalet flyttningar mellan landskapen uppgick till 126 550, vilket är 4 600 fler än året innan. Flyttningarna inom landskapen ökade med 6 250. Antalet flyttningar inom kommuner uppgick år 2011 till 594 150, vilket är 25 150 (4 %) fler än år 2010.

När det gäller inrikes omflyttning fick landskapet Nyland kvantitativt sett mest flyttningsvinst och landskapet Birkaland näst mest. I Nyland var flyttningsvinsten 2 200 personer och i Birkaland 1 450 personer.

Flyttningsvinsten i förhållande till folkmängden var störst i Birkaland, där den relativa flyttningsvinsten var 3 promille. I inrikes omflyttningen förlorade landskapen Lappland och Kajanaland kvantitativt sett mest av sin befolkning – båda landskapen uppvisade en flyttningsförlust på 700 personer. I Kajanaland var flyttningsförlusten relativt sett störst och uppgick till 8 promille. I Lappland var flyttningsförlusten relativt sett näst störst. I omflyttningar mellan kommuner uppvisade 12 landskap en flyttningsförlust.

När det gäller flyttningsrörelsen mellan landskapen och utlandet uppvisade inget landskap flyttningsförlust. Då man beaktar nettoantalet internationella flyttningar minskar antalet landskap med flyttningsförlust betydligt. Summan av nettoinvandringen och inrikes nettoomflyttningen var negativ enbart i sex landskap.

Flyttningsrörelsen 2000–2011

År	1) Typ				
	Flyttning mellan kommuner	Flyttning inom kommuner	Invandring	Utvandring	Nettoinvandring
2000	243 034	544 690	16 895	14 311	2 584
2001	263 989	594 609	18 955	13 153	5 802
2002	256 382	577 888	18 113	12 891	5 222
2003	255 502	593 589	17 838	12 083	5 755
2004	265 157	599 494	20 333	13 656	6 677
2005	274 642	617 327	21 355	12 369	8 986
2006	272 280	593 286	22 451	12 107	10 344
2007	278 907	589 363	26 029	12 443	13 586
2008	268 524	561 549	29 114	13 657	15 457
2009	263 646	571 617	26 699	12 151	14 548
2010	270 688	568 997	25 636	11 905	13 731
2011	281 537	594 140	29 481	12 660	16 821

1) Regionindelningen 1.1.2012 har använts som indelning för alla år.

Innehåll

Tabeller

Tabellbilagor

Tabellbilaga 1. Total nettoflyttning i stadsområden och övriga kommuner 2000–2011.....	4
--	---

Figurer

Figurbilagor

Figurbilaga 1. Invandring, utvandring och nettoinvandring 1971–2011.....	5
--	---

Figurbilaga 2. Flyttning mellan kommuner efter ålder 1986–2011, promille.....	5
---	---

Figurbilaga 3. Födelseöverskott, nettoinvandring och folkökning 1971–2011.....	6
--	---

Kvalitetsbeskrivning, omflyttning 2011.....	7
---	---

Tabellbilagor

Tabellbilaga 1. Total nettoflyttning i stadsområden och övriga kommuner 2000–2011

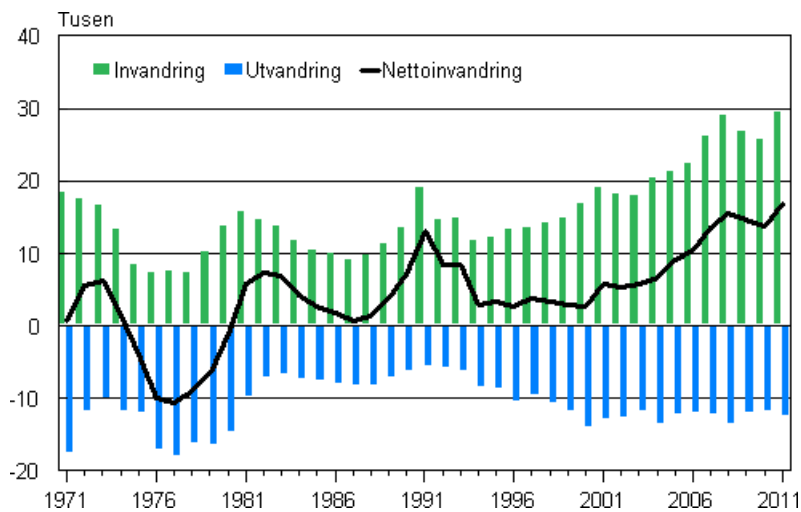
År	Flyttningsområde ¹⁾		
	Hela landet	Stadsområden ²⁾	Övriga kommuner
2000	2 584	12 695	-10 111
2001	5 802	15 282	-9 480
2002	5 222	10 794	-5 572
2003	5 755	9 567	-3 812
2004	6 677	9 107	-2 430
2005	8 986	11 830	-2 844
2006	10 344	13 864	-3 520
2007	13 586	15 895	-2 309
2008	15 457	18 693	-3 236
2009	14 548	16 805	-2 257
2010	13 731	16 188	-2 457
2011	16 821	20 032	-3 211

1) Befolkningsstatistikens klassificering

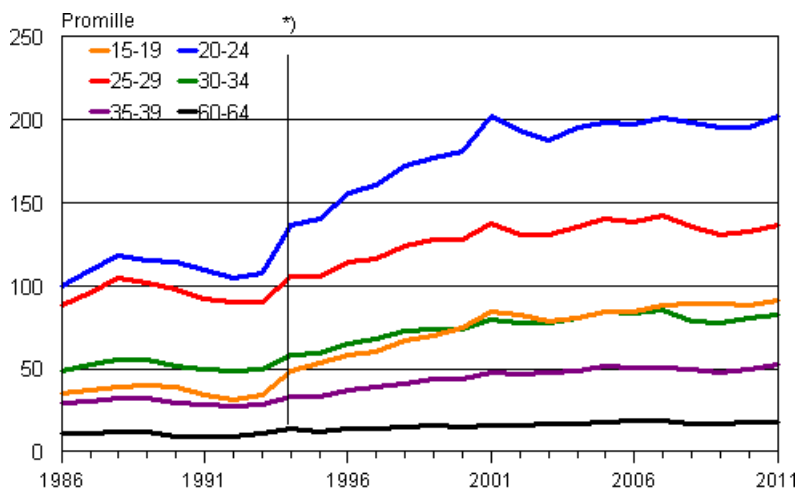
2) Urbana kommuner samt deras satellitkommuner

Figurbilagor

Figurbilaga 1. Invandring, utvandring och nettoinvandring 1971–2011

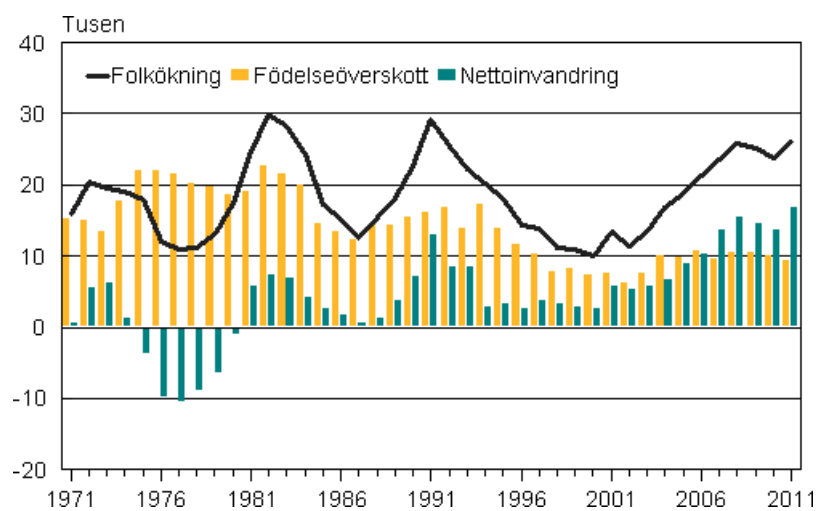


Figurbilaga 2. Flyttning mellan kommuner efter ålder 1986–2011, promille



*) Studerandes flyttningar till studieorten har kunnat betraktas som varaktiga flyttningar fr.o.m. 1.6.1994. Regionindelningen 1.1.2012 har använts som indelning för alla år.

Figurbilaga 3. Födelseöverskott, nettoinvandring och folkökning 1971–2011



Kvalitetsbeskrivning, omflyttning 2011

1. Relevans av statistikuppgifterna

Befolkningsstatistiken i Finland baserar sig på uppgifterna i Befolkningsregistercentralens befolkningsdatasystem. Systemet uppdateras fortlöpande med uppgifter som de lokala registermyndigheterna lämnar om befolkningsförändringar. Fr.o.m. år 1975 har Statistikcentralen fått befolkningsuppgifterna från Befolkningsregistercentralen.

Den senaste mantalsskrivningen i Finland verkställdes 1.1.1989. Därefter har befolkningsdatasystemet uppdaterats med ändringsanmälningar. Befolkningsdatalagen fastställer de uppgifter som skall registreras i befolkningsdatasystemet (11.6.1993/507).

Statistikcentralen har till uppgift att utarbeta statistik och göra utredningar som gäller samhällsförhållandena (Lag om Statistikcentralen 24.1.1992/48). Till dessa hör också befolkningsstatistik. Statistikcentralens arbetsordning fastställer att enheten för individstatistik gör upp befolkningsstatistiken (Statistikcentralens arbetsordning, TK-00-444-12).

Enligt lagen om hemkommun antecknas en persons hemkommun och bostadsort i befolkningsdatasystemet. Hemkommunen är den kommun där en person bor eller den kommun han på grund av boende, familjeförhållanden, utkomst eller andra motsvarande omständigheter betraktar som sin hemkommun eller den kommun dit han på grund av omständigheterna ovan är fast anknuten (lagen om hemkommun 201/1994). I befolkningsdatasystemet uppdelas befolkningen på närvarande och frånvarande befolkning. Alla som är stadigvarande bosatta i landet hör till den närvarande befolkningen. De är antingen finska medborgare eller utlänningar. Till den frånvarande befolkningen förs finska medborgare som vid flyttningen meddelat att de stannar utomlands minst ett år. Ett undantag är de finska medborgare som är diplomater, verksamma i utvecklingssamarbete e.d. (lagen om hemkommun 201/1994). Då statistiken över befolkningsförändringar görs upp beaktas bara förändringar i den närvarande befolkningen. En person som flyttat till Finland tas med i befolkningsstatistiken, om den bostadsort han i flyttningsanmälan uppgivit som hemort senare godkänns som stadigvarande bostadsort.

Inrikes omflyttning

Den som byter hemort skall senast inom en vecka efter flyttningen ange en flyttningsanmälan för sig och för de familjemedlemmar som flyttar tillsammans med honom. Flyttningsanmälan skall ges till magistraten på den nya hemorten. Flyttningen uppges som tillfällig eller varaktig. Magistraten avgör om det gäller en tillfällig eller varaktig ändring i hemorten. Studerandes flyttningar till studieorten har också kunnat betraktas som varaktiga flyttningar fr.o.m. 1.6.1994, då lagen om hemkommun (201/1994) trädde i kraft. Om en person är placerad för en lång tid i regelbunden familjevård eller institutionsvård eller i boende med boendeservice någon annanstans än i sin hemkommun, har hans eller hennes flyttning också kunnat betraktas som en varaktig flyttning fr.o.m. 2011 till den kommun där verksamhetsenheten finns (1377/2010). Uppgifterna om byte av bostad och hemort vidarebefordras till befolkningsdatasystemet i maskinläsbar form. Magistraten på den nya bostadsorten meddelar magistraten på den gamla bostadsorten om ändringen (Befolkningsdatalagen 507/1993 samt ändring 202/1994; lagen om hemkommun 201/1994; förordningen om hemkommun 351/1994).

Inverkan av inkorporeringar har beaktats i statistiken över års 1987–2011 flyttningsvolym. Inverkan av ändringen av statistikperioden beskrivs nedan i samband med begreppet för flyttning inom kommunen.

Benägenheten till omflyttning eller omflyttningsfrekvensen avser antalet omflyttare per 1000 personer i medelfolkmängden inom utflyttningsområdet. På motsvarande sätt är flyttningsbenägenheten i en viss åldersgrupp antalet omflyttare i åldersgruppen i fråga per 1000 personer i medelfolkmängden i åldersgruppen.

Efter att lagen om hemkommun trädde i kraft har volymen av flyttningar mellan kommuner ökat årligen med 10 000 flyttningar år 1994–2011.

Flyttning inom kommunen

Statistikcentralen får uppgifter om de ändringar i hemorten där den stadigvarande boningsorten förändras. Statistikcentralen klassificerar ändringarna i boningsorten som flyttningar inom kommunen och flyttningar mellan kommuner. Flyttning inom kommunen omfattar flyttningar från en lägenhet till en annan inom samma kommun. Flyttning från en fastighet till en annan inom samma kommun åtskiljs som en skild grupp. I statistiken för år 1986 och tidigare år omfattade flyttning inom kommunen bara flyttningar från en fastighet till en annan inom samma kommun.

Begreppet flyttning inom kommunen omfattade ända till år 1993 flyttning från ett privat bostadshushåll till en annan inom kommunen. Materialet för år 1994 innehåller också de flyttningar inom kommunen som sker från ett anstaltsbostadshushåll till ett privat bostadshushåll och vice versa. Till flyttningar inom kommunen förs sedan år 1994 flyttningar från situationen ”icke fast bostad” till privat bostadshushåll eller vice versa. Begreppsändringarna har ökat antalet flyttningar inom kommunen med ungefär 6 procent.

Då materialet för år 1993 producerades ändrades statistikperioden från 2.1.–1.1. till 1.1.–31.12. på grund av motsvarande ändring i BDS. Under övergångsåret var statistikperioden ett år, på en dag när (inverkan 11 000 flyttningar inom kommunen och 4 500 flyttningar mellan kommuner).

In- och utvandring

En finsk medborgare som kommit till Finland måste meddela magistraten om vistelser som överstiger tre månader. Magistraten uppdaterar uppgifterna i befolkningsdatasystemet (lag 661/2009). Av en utlänning som kommer till Finland krävs det att han har ett giltigt visum, uppehållstillstånd eller uppehållstillstånd för arbetstagare eller näringsidkare, om han inte är medborgare i ett EU- eller EES-land eller om ej annat föranleds av internationella överenskommelser som är bindande för Finland (Utlänningslag 301/2004). En medborgare i ett EU- eller EES-land kan vistas i Finland i tre månader utan särskilt tillstånd, varefter han behöver grunder för sin vistelse i landet och registrering hos magistraten. Efter att en medborgare i de tredje länderna kommit till Finland ska dennes arbete eller studier vara eller personen ha ett arbetsavtal på nästan två år innan han kan få hemortsrätt. En vistelseavsikt på nästan ett år är en förutsättning för medborgare i ett EU- eller EES-land för registrering i befolkningen i Finland och en kort vistelse krävdes också före denna planerade vistelse. (399/2007) Magistraten registrerar i befolkningsdatasystemet uppgifter om en utländsk medborgares hemort, om personen får en hemkommun i Finland enligt lagen om hemkommun (201/1994) och en stadigvarande bostad.

På motiverad begäran kan en utländsk medborgares uppgifter registreras också efter en kortvarig vistelse, om denne t.ex. har en sådan tillfällig bostad i Finland som avses i lagen om hemkommun och registreringen är nödvändig för att denne ska kunna göra sina rättigheter gällande när det gäller arbete eller motsvarande omständigheter. I statistiken över befolkningsförändringar räknas en person som flyttar från utlandet till Finland som invandrare endast om det i befolkningsdatasystemet antecknats att denne fått en stadigvarande bostad i Finland.

Personer som flyttar ut ur landet ska göra en flyttningsanmälan på samma sätt som personer som flyttar i Finland (lagarna 661/2009, 201/1994). Som utvandrare betraktas personer som flyttar utomlands för en längre tid än ett år. Undantag är finska medborgare som är diplomater, personer som arbetar inom utvecklingssamarbete m.m. (Lag om hemkommun 201/1994). Enligt en överenskommelse mellan de nordiska länderna betraktas tillfällig vistelse på mindre än sex månader inte som flyttning (Lag om hemkommun 201/1994, förordning och statsfördrag 96/2006).

När en person flyttar från ett nordiskt land till ett annat bör han anmäla inflyttningslandets lokala registermyndighet om sin inflyttning. Registermyndigheten beslutar om personen registreras som boende i inflyttningslandet eller inte. Registermyndigheten i inflyttningslandet meddelar personen i fråga och registermyndigheten i utflyttningslandet om sitt beslut. I utflyttningslandets befolkningsregister antecknas som utflyttningsdag den dag då personen upptagits i inflyttningslandets lokala befolkningsregister (Lag om hemkommun 201/1994, förordning och statsfördrag 96/2006).

2. Metodbeskrivning

Befolkningsstatistiken i Finland baserar sig på uppgifterna i Befolkningsregistercentralens befolkningsdatasystem. De lokala registermyndigheterna uppdaterar fortlöpande systemet med uppgifter

som de får från den evangelisk-lutherska kyrkans samt det ortodoxa kyrkosamfundets församlingar och personer, som har erfarit befolkningsförändringar. Sjukhus sänder dagligen uppgifter om födelser till upprätthållningen av befolkningsdatasystemet. Domstolar skriver in till befolkningsdatasystemet uppgifter om äktenskapsskillnader och adoptioner som de har fattat beslut om. Utlänningsverket fattar beslut om beviljande av finskt medborgarskap (Medborgarskapslag 359/2003) och för in uppgifterna om besluten i befolkningsdatasystemet. Ur befolkningsdatasystemet får Statistikcentralen varje vecka uppgifterna om befolkningsförändringar.

Statistikcentralen väntar på uppgifter om statistikårets befolkningsförändringar ända till utgången av januari efter årskiftet. Ett undantag är uppgifterna om dödfödda. Dem väntar vi på till slutet av augusti. Uppgifter om statistikårets och förra årets befolkningsförändringar som lämnats efter detta ingår i materialet för följande år.

3. Felfrihet och exakthet

Befolkningsregistercentralens befolkningsdatasystem kan allmänt taget anses mycket täckande. För att en person skall få en personbeteckning måste han/hon registreras i befolkningsdatasystemet. I praktiken är det omöjligt att leva i Finland utan personbeteckning. Personen kan också få en personbeteckning om han flyttar tillfälligt till Finland. Lagligt arbete, att öppna ett bankkonto, att sköta ärenden med myndigheter osv. förutsätter en personbeteckning. Man kan anta att det inte i Finland finns betydande antal personer med 'svart' arbete under perioder på mer än ett år och som får lön kontant. En vistelse på minst ett år är en förutsättning för registrering i befolkningen i Finland.

Befolkningsdatasystemet har upprätthållits efter indragningen av mantalsskrivningen sedan år 1989 bara på basis av anmälningar om befolkningsförändringar. Den tillförlitlighetsundersökning som gjorts om befolkningsdatasystemet beträffande adresser berättar om riktigheten av anmälningar.

Befolkningsregistercentralen beställer årligen av Statistikcentralen en urvalsundersökning om adressuppgifternas felfrihet. Omkring 11 000 personer tillfrågas om deras adress i befolkningsdatasystemet är korrekt. I undersökningen år 2011 hade 99,0 procent av de personer som besvarat rätt adress.

I samband med kommunalvalen avslöjar returnerade anmälningar om utlänningars rösträtt i allmänhet omkring 1 000 personer, som flyttat från landet utan flyttningsanmälan och som således fortsättningsvis är statistikförda i befolkningen. Magistrat avlägsnar dessa före följande årsskifte ur den i landet bosatta befolkningen i befolkningsdatasystemet.

4. Tidsenlighet och rättidighet

Den slutliga statistiken över befolkningsförändringarna publiceras årligen i april-maj, med undantag av antalet dödfödda, som publiceras i september. Sedan år 1999 har man som områdesindelning använt områdesindelningen den första dagen följande år. De kommuner som årets första dag sammanslås har redan statistikförts i statistiken för föregående års sista dag. Uppgiften om de sammanslagna kommunernas befolkningsförändringar före sammanslagningen finns tillgängliga fr.o.m. år 2003.

Preliminära uppgifter om befolkningsförändringar kommunvis utges kvartalvis i slutet av följande månad efter kvartalet. Sammandragsuppgifter om befolkningsförändringar och befolkningen publiceras månatligen tre veckor efter slutet av månaden. Preliminära uppgifter om befolkningen kommunvis finns tillgängliga månatligen. Månadsstatistik om befolkningsförändringar kommunvis är avgiftsbelagd statistik och den publiceras månatligen.

5. Tillgänglighet och transparens

Primäruppgifter om befolkningen finns tillgängliga i elektronisk form kommunvis eller med en större områdesindelning i Statistikcentralens avgiftsfria Statistiska databasen på internet under adress: <http://tilastokeskus.fi/tup/tilastotietokannat/index.html>

Mera specificerade uppgifter om befolkningen, bl.a. efter kommunens delområde, finns under den avgiftsbelagda elektroniska informationstjänsten under adress:

http://tilastokeskus.fi/tup/vaestotilastopalvelu/index_sv.html

Informationstjänsten Altika har också kommunvisa uppgifter om befolkningen från och med år 1975.

6. Jämförbarhet

Jämförbara regionala tidsserier för befolkningsförändringar finns tillgängliga fr.o.m. år 1987 avgiftsfritt. I tabellerna anges alltid vilken områdesindelning som använts.

Statistikföringen över den migration som baserar sig på passförteckningar började år 1900 och fortsatte till 1984. Från och med år 1945 finns sifferuppgifter om den totala migrationen mellan Finland och utlandet. Uppgifterna har erhållits från andra länders statistikmaterial. Statistiken över flyttningsrörelsen mellan de nordiska länderna förbättrades år 1969, när det s.k. internordiska flyttningsbeviset togs i bruk i folkbokföringen i Norden. Statistikföringen av flyttningsrörelsen från Finland till länder utanför Norden har ytterligare förbättrats sedan år 1985, då emigranterna blev anmälningskyldiga.

Årliga uppgifter om befolkningen kommunvis finns tillgängliga i informationstjänsten Altika sedan år 1975. Tidsserier för befolkningsuppgifter i den avgiftsfria informationstjänsten "Väestö" börjar från år 1980 och 1987. Tidsserien för hela landet gällande befolkningsförändringar börjar från år 1749.

7. Tydlighet och konsistens

I Statistikcentralens övriga statistik används befolkningsstatistikens material som primäruppgifter i fråga om befolkningen. Således stämmer Statistikcentralens statistik överens med varandra när det gäller uppgifter om befolkning.

Förfrågningar

Matti Saari 09 1734 3401

Ansvarig statistikdirektör:

Jari Tarkoma

vaesto.tilasto@stat.fi

www.stat.fi

Källa: Befolknings- och dödsorsaksstatistik. Statistikcentralen