

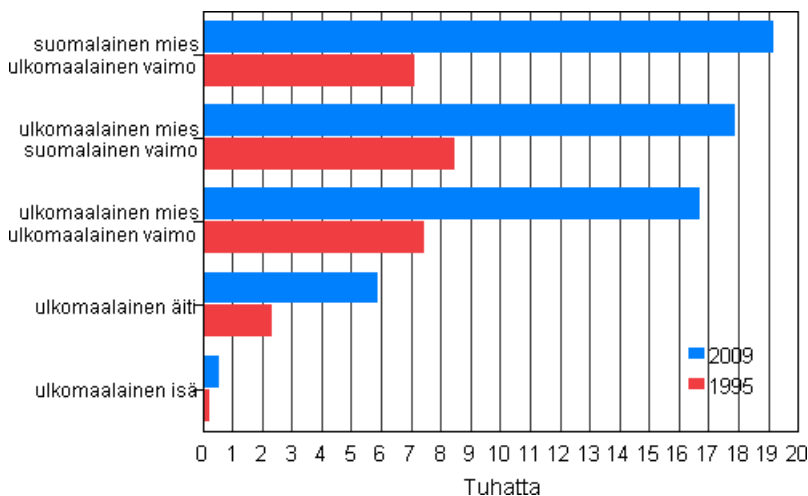
# Perheet 2009

## Vuosikatsaus

### Ulkomaalaisten perheiden määrä kasvaa, osuus yhä pieni

Tilastokeskuksen perhetilaston mukaan vuonna 2009 Suomessa oli 60 500 perhettä, joissa vähintään toinen puolisoista tai ainoa vanhempi oli ulkomaan kansalainen. Viime vuoden aikana näiden perheiden määrä on lisääntynyt 4 200 perheellä. Vuonna 1995 tällaisia perheitä oli vain 25 800, mikä oli 1,9 prosenttia kaikista perheistä. Vaikka sellaisten perheiden määrä, joissa vähintään toinen puolisoista tai ainoa vanhempi on ulkomaan kansalainen, onkin kasvanut, näiden perheiden osuus on edelleen vain 4,2 prosenttia kaikista Suomen perheistä.

#### Ulkomaisten kansalaisten perheet vuosina 1995 ja 2009



Yleisin yhdistelmä ulkomaalaisten perheissä on suomalainen mies ja ulkomaalainen nainen ja toiseksi yleisin yhdistelmä on ulkomaalainen mies ja suomalainen nainen. Vielä 1990-luvun puolivälissä yleisin yhdistelmä ulkomaalaisten perheissä oli suomalainen vaimo ja ulkomaalainen mies. Vuonna 2009 määrällisesti eniten kasvoi niiden perheiden määrä, joissa sekä mies että vaimo ovat ulkomaan kansalaisia.

Perheitä koskevat tiedot vuodelta 2009 on julkistettu jo toukokuussa 2010. Tämä on laajempi katsaus aiemmasta julkistuksesta sisältäen mm. yleiskatsauksen ja taulukoita. Seuraava laajempi katsaus julkistetaan marraskuussa 2011.

# Sisällys

1. Suomen yleisin perhetyyppi on lapseton aviopari.....	4
1.1 Perhetyypit vaihtelevat eri ikävaiheissa.....	5
1.2 Miesparit naispareja vanhempia.....	6
1.3 Nuorena avoliitossa – avioliittoon myöhemmin.....	7
1.4 Avopariperheiden isät äitejä useammin naimattomia.....	7
2. Vieraskielisiä perheitä vain kaksi prosenttia.....	9
2.1 Suurin vieraskielisten ryhmä venäjänkieliset.....	9
2.2 Suomalainen mies ja ulkomaalainen vaimo.....	9
2.3 Naisten ja miesten ulkomailla syntyneet puoliset eri maista.....	10
3. Lapsiperheiden osuus tasaisessa laskussa.....	12
3.1 Avioparin perhe edelleen yleisin lapsiperhe.....	13
3.2 Uusperheiden vanhemmista vajaa puolet naimisissa keskenään.....	14
3.3 Lapsiperheiden lasten määrä.....	14
4. Lapsiperhetyyppien yleisyydessä eroja eri alueilla.....	17
4.1 Avopariperheet yleisiä Ahvenanmaalla.....	17
4.2 Yhden vanhemman lapsiperheitä vähiten Pohjanmaalla.....	17
5. Valtaosa lapsista kahden vanhemman perheissä.....	19
5.1 Kolmanneksella lapsista vähintään kaksi sisarusta kotona.....	20
5.2 Joka kymmenes lapsi asuu uusperheessä.....	21
6. Tytöt muuttavat vanhempiensa luota poikia aiemmin.....	22
7. Naiset asuvat miehiä useammin yksin.....	24

## Taulukot

Taulukko 1. Perheväestö ja perheen keskikoko 1950–2009.....	4
Taulukko 2. Perheet tyypeittäin 1950–2009.....	5
Taulukko 3. Miehen/vaimon/isän/äidin siviilisäätö avoliitossa ja yhden vanhemman perheissä 2009.....	8
Taulukko 4. Ulkomaisten kansalaisten perheet 1990–2009.....	10
Taulukko 5. Lapsiperheet tyypeittäin 1950–2009.....	12
Taulukko 6. Uusperheet 1990–2009.....	14
Taulukko 7. Lapsiperheiden lapsiluku 1950–2009.....	15
Taulukko 8. Alle 18-vuotiaat lapset perhetyypeittäin 1985–2009.....	19
Taulukko 9. Lapset perheen alaikäisten lasten määrän mukaan 1985–2009.....	20
Taulukko 10. Lapsen asemassa olevat 20–24 -vuotiaat nuoret 1985–2009.....	22
Taulukko 11. Asuntokunnat henkilöluvun mukaan 1960–2009.....	24

## Liitetaulukot

Liitetaulukko 1. Perheväestö ja perheen keskikoko 1950–2009.....	27
Liitetaulukko 2. Ruotsinkieliset perheet tyyppin ja puolisoitten/vanhempien lapsiluvun mukaan 31.12.2009.....	27
Liitetaulukko 3. Avioparit miehen ja vaimon avioliiton järjestysnumeron mukaan 31.12.2009.....	28
Liitetaulukko 4. Perheet puolisoitten/vanhempien kielen mukaan 31.12.2009.....	28
Liitetaulukko 5. Lapsiperheet vanhempien kielen mukaan 31.12.2009.....	29

Liitetaulukko 6. Perheet puolisoitten/vanhempien kansalaisuuden mukaan 31.12.2009.....	29
Liitetaulukko 7. Lapsiperheet vanhempien kansalaisuuden mukaan 31.12.2009.....	30
Liitetaulukko 8. Perheet/puolisoitten vanhempien syntymämaan mukaan 31.12.2009.....	30
Liitetaulukko 9. Lapsiperheet vanhempien syntymämaan mukaan 31.12.2009.....	31
Liitetaulukko 10. Perheet perhetyypin ja alle 18-vuotiaiden kotona asuvien lasten määrän mukaan 31.12.2009.....	31
Liitetaulukko 11. Lapsiperheet alle 18-vuotiaiden lasten määrän ja perhetyypin mukaan 31.12.2009.....	32
Liitetaulukko 12. Uusperheet perhekoostumuksen ja lapsiluvun mukaan 31.12.2009.....	32
Liitetaulukko 13. Perheet lasten ikäryhmien ja perhetyypin mukaan 31.12.2009.....	33
Liitetaulukko 14. Perheiden 0–24-vuotiaat lapset perhetyypin mukaan sekä ottolapset iän mukaan 31.12.2009.....	34
Liitetaulukko 15. Lapset iän ja perheen kotona asuvien alle 18-vuotiaiden lasten lukumäärän mukaan 31.12.2009.....	35
Liitetaulukko 16. Perheelliset miehet iän ja perhetyypin mukaan 31.12.2009.....	36
Liitetaulukko 17. Perheelliset naiset iän ja perhetyypin mukaan 31.12.2009.....	37

## **Kuviot**

Kuvio 1A. Perheet tyypeittäin vaimon/äidin iän mukaan 2009 (isä ja lapsia -perheet isän iän mukaan).....	6
Kuvio 1B. Perheet tyypeittäin vaimon/äidin iän mukaan 2009 (isä ja lapsia -perheet isän iän mukaan), suhteellinen jakauma.....	6
Kuvio 2. Rekisteröidyt parisuhteet nuoremman puolison iän mukaan 2009.....	7
Kuvio 3. Venäjänkieliset perheet 1995 ja 2009.....	9
Kuvio 4A. Suomessa syntyneiden miesten ulkomailla syntyneet puoliset syntymämaan mukaan 2009.....	11
Kuvio 4B. Suomessa syntyneiden naisten ulkomailla syntyneet puoliset syntymämaan mukaan 2009.....	11
Kuvio 5A. Lapsiperheet tyypeittäin äidin/yksinhuoltajaisän iän mukaan 2009.....	13
Kuvio 5B. Lapsiperheet tyypeittäin äidin/yksinhuoltajaisän iän mukaan 2009, suhteellinen jakauma.....	13
Kuvio 6. Lapsiperheiden keskimääräinen lapsiluku äidin mukaan 1985, 1990, 2008 ja 2009.....	16
Kuvio 7. Avopariperheiden osuus lapsiperheistä maakunnittain 2009.....	17
Kuvio 8. Yhden vanhemman perheiden osuus lapsiperheistä maakunnittain 2009.....	18
Kuvio 9. Lapset perhetyypin ja iän mukaan 2009.....	19
Kuvio 10. Lapset iän ja perheen alle 18-vuotiaiden lasten määrän mukaan 2009.....	21
Kuvio 11A. 18–30 -vuotiaat miehet perheaseman mukaan 2009.....	22
Kuvio 11B. 18–30 -vuotiaat naiset perheaseman mukaan 2009.....	23
Kuvio 12. Asuntokunnat koon mukaan 1990–2009.....	25
Kuvio 13. Asuntokuntaväestö asuntokunnan koon mukaan 1990–2009.....	25
Kuvio 14. Yksin asuvien miesten ja naisten osuus ikäluokasta 1990 ja 2009.....	26
Laatuseloste, perheet 2009.....	38

# 1. Suomen yleisin perhetyyppi on lapseton aviopari

Perheet luokitellaan sen mukaan, ovatko puoliset naimisissa, avoliitossa vai rekisteröidyssä parisuhteessa keskenään ja onko perheessä lapsia. Näiden lisäksi ovat yhden vanhemman perheet. Lapsen iälle ei tässä aseteta mitään rajoitusta. Luvussa 3 käsitellään lapsiperheitä, joilla tarkoitetaan perheitä, joissa asuu vähintään yksi alle 18-vuotias lapsi. Lapsiperheiden yhteydessä vanhemmista käytetään myös ilmaisua huoltaja. Seuraavassa tarkastelussa yhden vanhemman perheet eivät ole vain yksinhuoltajien perheitä, sillä isänsä tai äitinsä kanssa asuva, lapsen asemassa oleva henkilö voi olla minkä ikäinen tahansa. Tässä tilastossa vanhin lapsen asemassa oleva on 79-vuotias.

Vuoden 2009 lopussa Suomessa oli 1 450 000 perhettä. Määrä lisääntyi 6 100 perheellä edellisestä vuodesta. Lisäys on jonkin verran pienempi kuin vuotta aikaisemmin.

Perheisiin kuuluu 76 prosenttia väestöstä. Osuus on pienentynyt 0,2 prosenttiyksiköllä edellisestä vuodesta. Osuuden pienenemisen tahti on pysytellyt tällä tasolla 1990-luvun alusta lähtien. Perheväestön osuus oli suurimmillaan 1960- ja 1970-luvuilla, jolloin perheisiin kuului 87 prosenttia väestöstä. Perheisiin kuuluvan väestön määrä on lisääntynyt vuoden 2009 aikana 7 800 hengellä. Koko väestömäärä lisääntyi 25 100 hengellä. Vuoden 2009 lopussa perheen keskikoko oli 2,8 henkeä.

**Taulukko 1. Perheväestö ja perheen keskikoko 1950–2009**

Vuosi	Perheiden määrä	Perheväestö	Koko väestö	Perheväestön osuus, %	Perheen keskikoko
1950	930 572	3 457 474	4 029 803	85,8	3,7
1960	1 036 270	3 855 037	4 446 222	86,7	3,7
1970	1 153 878	3 986 005	4 598 336	86,7	3,5
1980	1 278 102	4 023 091	4 787 778	84,0	3,1
1990	1 365 341	4 101 922	4 998 478	82,1	3,0
2000	1 401 963	4 053 850	5 181 115	78,2	2,9
2005	1 426 002	4 037 753	5 255 580	76,8	2,8
2006	1 431 376	4 039 944	5 276 955	76,6	2,8
2007	1 437 709	4 045 561	5 300 484	76,3	2,8
2008	1 444 386	4 051 662	5 326 314	76,1	2,8
2009	1 450 488	4 059 511	5 351 427	75,9	2,8

Suomen yleisin perhetyyppi on lapseton aviopari. Tämän perhetyypin perheitä oli 35 prosenttia kaikista perheistä vuonna 2009. Vielä vuonna 2004 yleisin perhetyyppi Suomessa oli aviopari, jonka luona asuu jonkin ikäisiä lapsia. Vuonna 2009 avioparin ja lasten muodostamia perheitä oli 31 prosenttia kaikista perheistä. Tämän perhetyypin määrä on ollut pitkään laskusuunnassa, kun taas lapsettomien avioparien määrä on ollut kasvussa. Lastensa kanssa asuvien avioparien määrä vähentyi 3 300 perheellä edellisestä vuodesta. Vähennys oli jonkin verran pienempi kuin edellisenä vuonna.

Syitä lastensa kanssa asuvien avioparien määrän vähenemiseen voidaan hakea usealta suunnalta. Yleistyneet avioerot ovat vähentäneet avioparien määrää. Nuorten asumisolot ovat myös helpottuneet viime aikoina ja nuoret muuttavat aikaisemmin kotoa pois. Toisaalta taas uusia aviopareja, joilla olisi lapsia, muodostuu vähemmän, sillä perheitä perustavat ikäluokat ovat nykyään pieniä ja usein perhemuotona on avoliitto.

Mikä sitten selittää sitä, että lapsettomien avioparien määrä on lisääntynyt? Suuret ikäluokat ovat siinä iässä, että heidän lapsensa ovat muuttaneet pois kotoa ja vanhemmat siirtyneet perhetilastoissa lapsettomien avioparien luokkaan. Ero lapsettomien avioparien ja lastensa kanssa asuvien avioparien välillä on kuitenkin vielä toistaiseksi pieni.

Myös avoparien määrä ja osuus perheistä kasvaa. Avopareja, joilla ei ole lapsia, on tosin vielä vain 13 prosenttia kaikista perheistä. Avopareja, joilla on lapsia, on nykyisin kahdeksan prosenttia kaikista perheistä. Heidän määränsä on myös kasvussa.

Äiti ja lapsia -perheiden määrä on nyt vähentynyt jo kymmenenä vuonna peräkkäin. Isä ja lapsia -perheet ovat edelleen harvinaisia, näitä perheitä on vain kaksi perhettä sadasta. Suhteellinen osuus ei ole muuttunut juuri lainkaan viime vuosina.

**Taulukko 2. Perheet tyypeittäin 1950–2009**

Vuosi	Yhteensä	Aviopari, ei lapsia	Aviopari ja lapsia	Avopari ja lapsia	Avopari, ei lapsia	Äiti ja lapsia	Isä ja lapsia	Rekisteröity miespari 1)	Rekisteröity naispari 1)
1950	930 572	176 650	593 763	..	..	137 803	22 356	..	..
1960	1 036 270	207 897	678 822	..	..	129 706	19 845	..	..
1970 2)	1 153 878	260 562	722 001	6 800	19 100	126 394	19 021	..	..
1980 3)	1 278 102	302 818	711 226	36 200	65 900	140 725	21 233	..	..
1990	1 365 341	364 452	640 062	65 896	123 471	147 297	24 161	..	..
2000	1 401 963	436 019	514 868	102 581	160 132	159 432	28 931	..	..
2001	1 407 759	446 404	501 981	105 399	166 601	158 440	28 934	..	..
2002	1 411 947	454 977	492 524	107 443	170 368	157 143	29 093	207	192
2003	1 415 104	462 561	483 140	109 672	174 144	156 235	29 352	271	275
2004	1 420 781	471 962	475 705	111 294	177 095	154 851	29 192	325	357
2005	1 426 002	481 209	468 266	112 847	180 590	153 024	29 238	398	430
2006	1 431 376	488 880	461 569	114 671	184 732	151 475	29 101	455	493
2007	1 437 709	496 814	456 235	115 860	188 172	150 251	29 288	527	562
2008	1 444 386	504 728	452 180	115 966	191 177	149 631	29 460	579	665
2009	1 450 488	509 916	448 897	116 797	193 894	149 823	29 765	625	771
%									
1950	100,0	19,0	63,8	..	..	14,8	2,4	..	..
1960	100,0	20,1	65,5	..	..	12,5	1,9	..	..
1970 2)	100,0	22,6	62,6	0,6	1,7	11,0	1,6	..	..
1980 3)	100,0	23,7	55,6	2,8	5,2	11,0	1,7	..	..
1990	100,0	26,7	46,9	4,8	9,0	10,8	1,8	..	..
2000	100,0	31,1	36,7	7,3	11,4	11,4	2,1	..	..
2001	100,0	31,7	35,7	7,5	11,8	11,3	2,1	..	..
2002	100,0	32,2	34,9	7,6	12,1	11,1	2,1	0,0	0,0
2003	100,0	32,7	34,1	7,8	12,3	11,0	2,1	0,0	0,0
2004	100,0	33,2	33,5	7,8	12,5	10,9	2,1	0,0	0,0
2005	100,0	33,7	32,8	7,9	12,7	10,7	2,1	0,0	0,0
2006	100,0	34,2	32,2	8,0	12,9	10,6	2,0	0,0	0,0
2007	100,0	34,6	31,7	8,1	13,1	10,5	2,0	0,0	0,0
2008	100,0	34,9	31,3	8,0	13,2	10,4	2,0	0,0	0,0
2009	100,0	35,2	30,9	8,1	13,4	10,3	2,1	0,0	0,1

1) Rekisteröity pari ja lapsia -perhetyypin perheitä oli yhteensä 240.

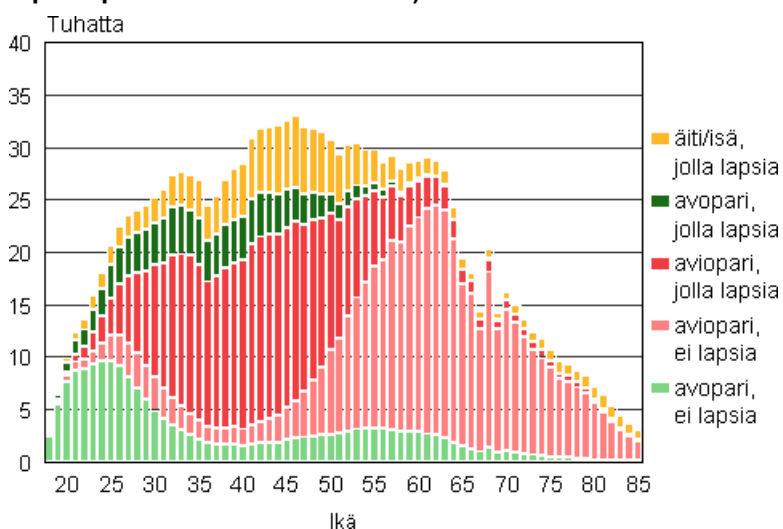
2) Väestölaskennan perhetyypijakauma korjattu haastattelututkimusten perusteella (Aromaa, Cantell & Jaakkola: Avoliitto, Oikeuspoliittinen tutkimuslaitos 49, Helsinki 1981).

3) Väestölaskennan perhetyypijakaumaa korjattu vuosien 1981 rekisteripohjaisella perhe- ja avopariaineistolla.

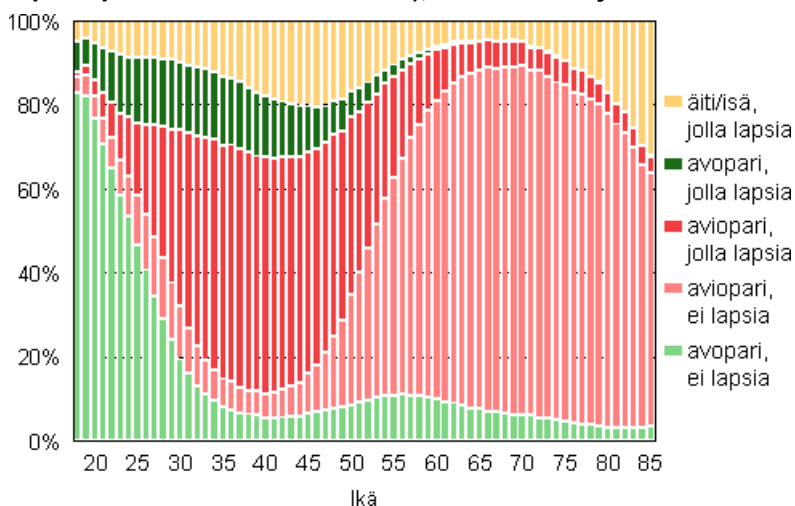
## 1.1 Perhetyypit vaihtelevat eri ikävaiheissa

Naisten perhetyypit ovat erilaiset eri ikävaiheissa. Nuorilla alle 28-vuotiailla perheellisillä naisilla perhetyyppi on tyypillisimmillään lapseton avopari. Jo 28-vuotiailla yleisin perhetyyppi on aviopari ja lapsia. Vasta 52-vuotiaiden naisten kohdalla muuttuu yleisimmäksi perhemuodoksi lapseton aviopari. Kaikkein vanhimpien (vähintään 89-vuotiaiden) naisten perheeseen kuuluu useammin lapsi kuin aviomies. Tämän ikäisistä naisista perheväestöön kuuluu enää vain yhdeksän prosenttia. Miesten vanhuus on perhetilastojen valossa erilainen. Esimerkiksi 89-vuotiaista miehistä perheisiin kuuluu 45 prosenttia. Tällöin perhe on tyypillisesti aviopari, jonka luona ei asu lapsia.

**Kuvio 1A. Perheet tyypeittäin vaimon/äidin iän mukaan 2009 (isä ja lapsia -perheet isän iän mukaan)**



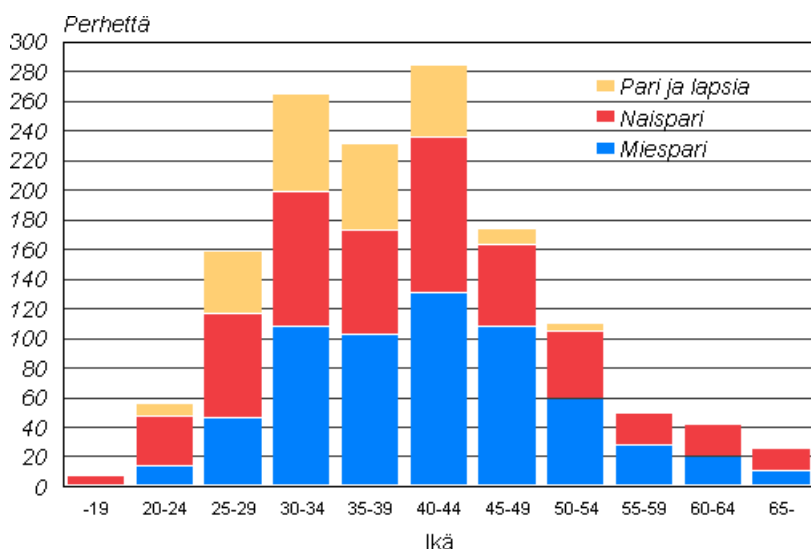
**Kuvio 1B. Perheet tyypeittäin vaimon/äidin iän mukaan 2009 (isä ja lapsia -perheet isän iän mukaan), suhteellinen jakauma**



## 1.2 Miesparit naispareja vanhempia

Rekisteröidyssä parisuhteessa eli vuoden 2009 lopussa 625 miesparia ja 771 naisparia, mikä oli yhteensä 152 paria enemmän kuin vuonna 2008. Nämä perheet esitetään suurimmassa osassa perhetilaston taulukoita avioparien joukossa. Joissain koko maan taulukoissa nämä perheet esiintyvät omina ryhminään. Tieto voidaan tietosuojasyistä esittää kunnittain vain, jos pareja on vähintään viisi. Kuviossa 2 on rekisteröityjen mies- ja naisparien ikäjakauma parin nuoremman puolison mukaan. Siitä havaitaan, että miesparit ovat vanhempia kuin naisparit. Muissa kuvioissa rekisteröidyt parit ovat avioparien joukossa. Heitä on vielä niin vähän, etteivät he omana ryhmänään erottuisi.

**Kuvio 2. Rekisteröidyt parisuhteet nuoremmen puolison iän mukaan 2009**



### 1.3 Nuorena avoliitossa – avioliittoon myöhemmin

Avoliitto on nuorten lapsettomiin asumisen malli. Aina 40-vuotiaaksi asti lapsettomiin naisten parisuhde on useammin avo- kuin avioliitto. Äideistä puolestaan vain alle 25-vuotiaiden pienessä joukossa on enemmän avoliitossa asuvia kuin naimisissa olevia. Sitä vanhemmista puolison kanssa asuvista äideistä enemmistö on naimisissa. Mitä vanhempi nainen, sitä todennäköisemmin hänen parisuhteensa on avioliitto.

Avioparien osuus kaikista perheistä on 66 prosenttia ja parisuhdeperheistä 75 prosenttia. Avopareja on kaikista perheistä 21 prosenttia. Parisuhdeperheistä avopareja on 24 prosenttia.

Kaikista aviopareista 83 prosenttia on sellaisia, joissa kumpikin puoliso on ensimmäisessä avioliitossaan, joten voidaan sanoa perinteisen perhemallin olevan vielä vallitseva Suomessa. Avopareista 67 prosenttia on sellaisia, ettei kumpikaan puolisoista ole ollut aikaisemmin naimisissa. Avopareilla on siten keskimäärin selvästi useammin kuin aviopareilla jommankumman puolison edellinen avioliitto taustalla.

Rekisteröidyistä miespareista 85 prosentilla ei ole kummallakaan puolisoilla avioliittoa takanaan, naispareista 74 prosentilla.

### 1.4 Avopariperheiden isät äitejä useammin naimattomia

Aikaisemmin ihmisen siviilisäätö kertoi aika paljon hänen perheestään. Nykyään ei siviilisäädystä voi päätellä juuri mitään. Siviilisäätö on menettänyt Pohjoismaissa merkitystään demografisena muuttujana.

Avopuolison kanssa ilman lapsia elävistä naisista 74 ja miehistä 75 prosenttia on naimattomia. Avovaimoissa taas on leskiä enemmän kuin avomiehissä.

Lasten ja avopuolison kanssa asuvista miehistä hieman suurempi osa kuin naisista on naimattomia. Vastaavasti eronneita miehiä on hieman vähemmän kuin naisia. Selityksenä ovat varmaankin uusperheet, joihin eronneen äidin luo on muuttanut uusi puoliso. Leskiä on myös avoäideissä hieman enemmän kuin isissä.

**Taulukko 3. Miehen/vaimon/isän/äidin siviilisäätö avoliitoissa ja yhden vanhemman perheissä 2009**

Siviilisäätö	Perhetyyppi							
	Avomies ei lapsia	Avovaimo ei lapsia	Avomies ja lapsia	Avovaimo ja lapsia	Isä ja lapsia	Isä ja alle 18-v. lapsia	Äiti ja lapsia	Äiti ja alle 18-v. lapsia
Naimaton	75,0	73,9	78,1	76,8	17,4	26,0	31,1	40,6
Naimisissa	0,8	0,7	0,4	0,5	12,6	14,2	9,6	11,8
Eronnut	22,4	21,2	20,8	21,3	52,1	53,7	42,8	44,6
Leski	1,8	4,2	0,6	1,4	17,8	6,1	16,5	3,1
Yhteensä	100,0	100,0	100,0	100,0	100,0	100,0	100,0	100,0
N	193 856	193 851	116 788	116 786	29 752	15 547	149 738	102 088

Yhden vanhemman perheiden isät ja äidit eroavat siviilisäädyltään. Isistä yli puolet on eronneita, äideistä selvästi harvempi. Naimattomia näistä äideistä on 31 prosenttia, isistä vain 17 prosenttia. On otettava huomioon, että lapsen iällä ei ole mitään rajoitusta, eli ei puhuta yksinhuoltajista. Yhden vanhemman perheen lapsi voi olla minkä ikäinen vain, eli tässä mukana ovat myös esim. vanhojen leskiäitien ja heidän aikuisten lastensa muodostamat perheet.

Taulukkoon 3 on lisätty yhden vanhemman ja alaikäisten lasten muodostamien perheiden sarakkeet (eli isät ja äidit, joilla on alaikäisiä lapsia). Heidän siviilisäätötyypinsä poikkeaa selvästi kaikkien yhden vanhemman perheiden ryhmästä. Leskiä on vähemmän ja kaikkia muita siviilisäätötyyppejä on enemmän. Huomionarvoista on, että yhden vanhemman perheiden isissä leskiä on suhteellisesti lähes kaksinkertainen määrä kuin äideissä, vaikka leskeksi jää vähemmän isiä kuin äitejä. Eroissa lapset yleensä jäävät äidille, kuolemantapauksissa valinnanvaraa ei ole. Jo 41 prosenttia yhden vanhemman perheiden äideistä on naimattomia, osa alkujaankin yksinhuoltajia, mutta suurempi osa avoerojen seurauksena.



## 2. Vieraskielisiä perheitä vain kaksi prosenttia

Kaikista perheistä 88 prosenttia on sellaisia, että ainoa vanhempi tai molemmat puoliset ovat suomenkielisiä. Vastaavasti kokonaan ruotsinkielisiä perheitä on neljä prosenttia. Perheitä, joissa toinen puoliso on ruotsinkielinen ja toinen suomenkielinen on kolme prosenttia kaikista perheistä. Suomen- ja ruotsinkielisten yhdistelmiä muihin kieliin löytyy kolmessa prosentissa perheitä. Perheitä joissa molemmat puoliset tai ainoa vanhempi ovat vieraskielisiä, on kaikkiaan 35 300, mikä on kaksi prosenttia kaikista perheistä.

Ruotsinkielisillä miehillä on selvästi enemmän suomenkielisiä vaimoja kuin ruotsinkielisillä naisilla suomenkielisiä miehiä. Kahden ruotsinkielisen pariskuntia on enää vain 4 800 enemmän kuin suomenkielisen ja ruotsinkielisen pariskuntia.

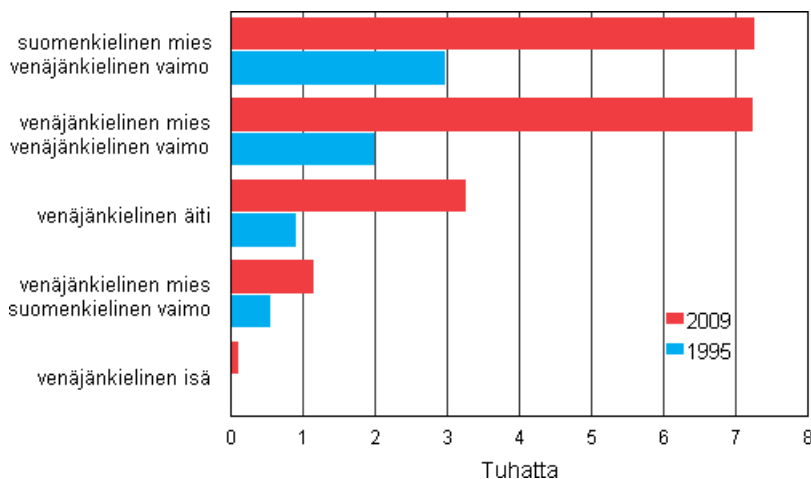
Suomea tai ruotsia äidinkielenään puhuvista miehistä 22 000 on avio- tai avoliitossa vieraskielisen kanssa, naisista 17 800. Liitot vieraskielisten kanssa ovat lisääntyneet hieman alle 2 000:lla.

### 2.1 Suurin vieraskielisten ryhmä venäjänkieliset

Perheitä, joissa kummatkin puoliset tai ainoa vanhempi on venäjänkielinen, on 10 700. Hieman vähemmän eli 10 100 on perheitä, joissa jompikumpi puolisoista on venäjänkielinen. Venäjänkielisten perheiden määrä on noin 1 000 perhettä suurempi kuin vuosi sitten. Venäjänkielisten perheistä yleisin kieliyhdistelmä on suomenkielinen mies ja venäjänkielinen vaimo (kuvio 3). Vuoden 2009 aikana tällaisten parien määrä on noussut noin 100:lla. Lähes yhtä yleisiä ovat venäjänkielisten pariskuntien perheet. Vuonna 1990 venäjänkielisiä pariskuntia oli vain 300 ja vuonna 1995 noin 3 000. Nyt venäjänkielisiä pariskuntia on jo lähes 7 300. Venäjänkielisten äitien yhden vanhemman perheitä on jo 3 300.

On edelleen melko harvinaista, että suomenkielisellä naisella on venäjänkielinen puoliso. Määrä (1 200) on kuitenkin lähes nelinkertaistunut vuodesta 1990 ja lähes kaksinkertaistunut vuodesta 1995.

**Kuvio 3. Venäjänkieliset perheet 1995 ja 2009**



### 2.2 Suomalainen mies ja ulkomaalainen vaimo

Vain 4,2 prosentissa Suomen perheistä on vähintään toinen puolisoista tai ainoa vanhempi ulkomaisten kansalainen (60 500 perhettä). Vuonna 1990 Suomessa oli vain 12 500 tällaista perhettä ja vuonna 1995 jo 25 800. Viimeisen vuoden aikana näiden perheiden määrä on lisääntynyt 4 200 perheellä. Määrällisesti eniten kasvoi niiden perheiden määrä, jossa sekä mies että vaimo ovat ulkomaan kansalaisia.

Yleisin yhdistelmä ulkomaalaisten perheissä oli 1990-luvun alkupuolella Suomen kansalainen vaimona ja ulkomaan kansalainen miehenä. 1990-luvun lopulla oli eniten sellaisia ulkomaalaisten perheitä, joissa kumpikin puoliso oli ulkomaan kansalainen. Nyt yleisin yhdistelmä ulkomaalaisten perheissä on suomalainen mies ja ulkomaalainen nainen ja toiseksi yleisin yhdistelmä on ulkomaalainen mies ja suomalainen vaimo. Tässä ei tehdä eroa avio- ja avoliittojen välille.

Kokonaan ulkomaalaisia perheitä eli sellaisia, joissa ainoa vanhempi tai molemmat puoliset ovat ulkomaiden kansalaisia, on 23 300. Suurin ryhmä ovat Venäjän kansalaisten perheet. Suomessa oli vuoden 2009 lopussa 5 476 perhettä, joissa molemmat puoliset tai ainoa vanhempi oli Venäjän kansalainen. Venäjän kansalaisten perheiden määrä on lisääntynyt lähes 300:lla.

Kokonaan virolaisia perheitä oli 4 100, joista kolmasosa on äitien ja lasten perheitä. Virolaisperheiden määrä on lisääntynyt edellisestä vuodesta lähes 600 perheellä.

Kahden Somalian kansalaisen tai yhden vanhemman somalialaisia perheitä oli hieman alle 800. Näiden perheiden määrä on pysynyt lähes samana. Monet aikoinaan Somaliasta muuttaneet ovat olleet Suomessa jo niin kauan, että he ovat saaneet Suomen kansalaisuuden. Äidinkielestä päätellen kahden puolison tai yhden vanhemman alkujaan somalialaisia perheitä olisi 1 700.

#### Taulukko 4. Ulkomaiden kansalaisten perheet 1990–2009

Mies/nainen suomalainen/ ulkomaalainen	Vuosi							
	1990	1995	2000	2005	2006	2007	2008	2009
Suomalainen mies ja ulkomaalainen vaimo	3 938	7 156	10 914	15 038	16 048	17 236	18 181	19 259
Ulkomaalainen mies ja suomalainen vaimo	6 020	8 524	10 042	13 605	14 853	15 924	17 004	17 934
Ulkomaalainen mies ja ulkomaalainen vaimo	1 881	7 480	10 647	12 717	13 007	14 114	15 274	16 769
Ulkomaalainen äiti	553	2 374	3 815	4 768	5 033	5 220	5 339	5 947
Ulkomaalainen isä	101	300	371	474	498	542	564	628
Yhteensä	12 493	25 834	35 789	46 602	49 439	53 036	56 362	60 537

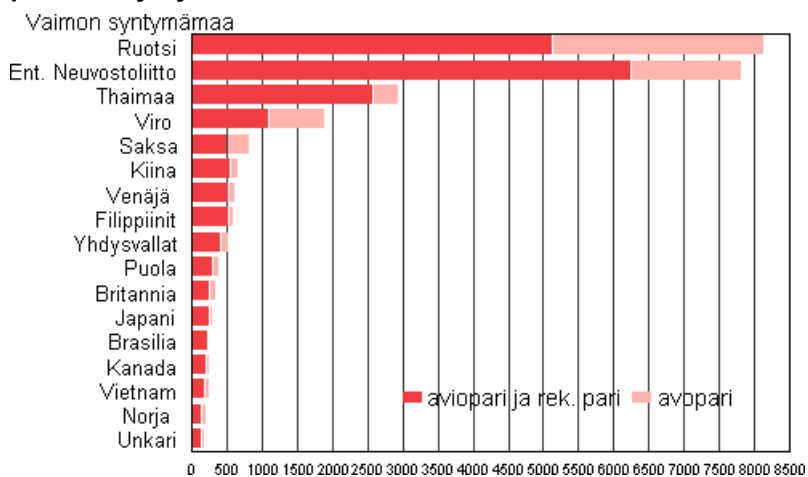
### 2.3 Naisten ja miesten ulkomailla syntyneet puoliset eri maista

Parhaan käsityksen suomalaisten ulkomaalaisista puolisoista saa tarkastelemalla puolisoitten syntymämaita. On tosin muistettava, että alkuperäisiäkin Suomen kansalaisia on syntynyt jonkin verran ulkomailla. Suomessa syntyneillä miehillä on 31 500 ulkomailla syntyneitä vaimoa. Ulkomailla syntyneiden vaimojen määrä on kasvanut edellisestä vuodesta 1 200 naisella. Suomessa syntyneillä naisilla on 27 200 ulkomailla syntyneitä miestä, määrä on kasvanut 900 miehellä. Nykyään miehillä on useammin ulkomaalaistaustainen puoliso kuin naisilla.

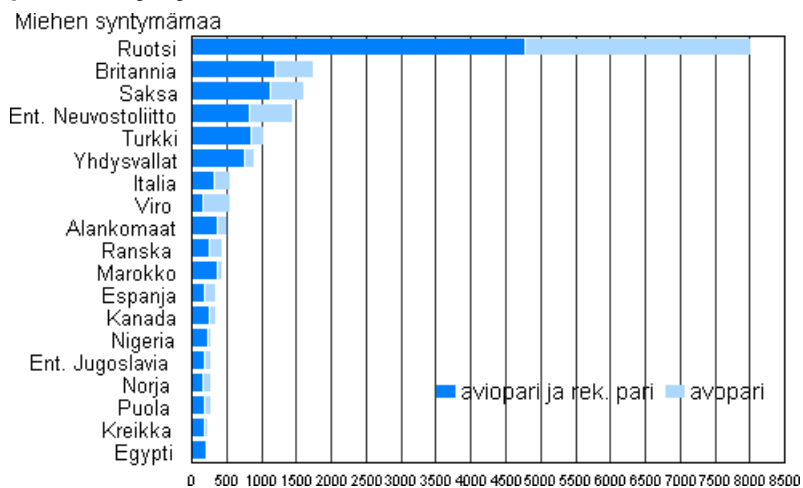
Suomalaisten miesten ja naisten ulkomailla syntyneet puoliset ovat lähtöisin hieman eri maista. Miesten puoliset ovat lähinnä naapurimaissa syntyneitä, niin lännessä, idässä kuin etelässäkin. Entisen Neuvostoliiton alueella syntyneitä ei voida erotella virolaisiksi tai venäläisiksi, koska syntymämaa virolaisillakin on useimmiten Neuvostoliitto ja suuri osa sieltä tulleista puolisoista on tullut jo ennen Neuvostoliiton hajoamista. Suomalaismiehillä on entisessä Neuvostoliitossa, Venäjällä tai Virossa syntyneitä vaimoja 10 400, Ruotsissa syntyneitä on 8 200. Thaimaassa syntyneitä puolisoita on lähes 3 000, määrä on lisääntynyt lähes 400:lla viime vuodesta. Sitten tulevat Saksa, Kiina, Filippiinit, Yhdysvallat, Puola ja Britannia.

Naisten ulkomailla syntyneet puoliset ovat useammista eri maista kuin miesten puoliset. Ruotsissa syntyneiden puolisoitten jälkeen, joita on 8 000, on naisillakin eniten entisen Neuvostoliiton alueella syntyneitä puolisoita. Entisessä Neuvostoliitossa, Venäjällä ja Virossa syntyneitä miehiä on 2 100, mikä on noin 100 enemmän kuin edeltävänä vuonna. Seuraavaksi eniten suomalaisnaisilla on puolisona Britanniassa, Saksassa, Turkissa ja Yhdysvalloissa syntyneitä miehiä. Kaiken kaikkiaan maita, joissa on syntynyt vähintään sadan suomalaisnaisen puoliso, on 38, miehillä vastaava luku on 30.

**Kuvio 4A. Suomessa syntyneiden miesten ulkomailta syntyneet puoliset syntymämaan mukaan 2009**



**Kuvio 4B. Suomessa syntyneiden naisten ulkomailta syntyneet puoliset syntymämaan mukaan 2009**



### 3. Lapsiperheiden osuus tasaisessa laskussa

Suomessa oli vuoden 2009 lopussa 584 000 lapsiperhettä. Lapsiperheessä asuu kotona vähintään yksi alle 18-vuotias lapsi. Lapsiperheitä on 40 prosenttia kaikista perheistä. Lapsiperheiden osuus on viime vuodet ollut tasaisessa laskussa. Lapsiperheissä asuu vanhemmatkin sisarukset mukaan lukien 41 prosenttia väestöstä.

Lapsiperheiden määrä on vähentynyt edellisestä vuodesta 1 100 perheellä. Vähennyksen määrä on pienempi kuin edellisenä vuonna. Lapsiperheiden määrä vähenee, koska esikoistaan odottavien perheiden ikäluokat ovat pienempiä kuin kuopuksensa täysi-ikäisyyttä juhlivat ikäluokat. Myös yhä useammat naiset jäävät lapsettomiksi tahtoen tai tahtomattaan. Esimerkiksi 35-vuotiaista, vuonna 1974 syntyneistä, naisista on nyt lapsettomia 27 prosenttia, mikä on sama osuus kuin vuonna 1973 syntyneistä naisista edellisenä vuonna. Vuonna 1990 lapsettomia 35-vuotiaista, 1965 syntyneistä naisista, oli 19 prosenttia. Vuonna 2009 jokaisessa 1-vuotisikäluokassa äitien prosenttiosuus on nyt pienempi kuin vuonna 1990 (Väestörakenne 1990 ja Väestörakenne ja väestömuutokset kunnittain 2009).

Sellaisten lapsiperheiden määrä, joissa on alle 7-vuotiaita lapsia, lisääntyi jo viidentenä vuotena peräkkäin. Vuonna 2009 tällaisten perheiden määrä kasvoi lähes 2 900:lla. Tämä johtuu luonnollisesti siitä, että syntyneiden lasten määrä on 2000-luvun alkuvuosina lisääntynyt.

**Taulukko 5. Lapsiperheet tyypeittäin 1950–2009**

Vuosi	Yhteensä	Aviopari ja lapsia	Avopari ja lapsia	Äiti ja lapsia	Isä ja lapsia	Rekisteröity pari ja lapsia	Henkilöitä lapsiperheissa	Alle 18-v. lapsia	Lapsiperheitä kaikista, %	Lapsiperheväestö, %
1950	599 329	515 115	..	74 319	9 895	..	..	1 341 330	64	..
1960	678 046	601 542	..	67 381	9 123	..	..	1 536 464	65	..
1970 <sup>1)</sup>	677 035	602 076	5 800	61 173	7 986	..	..	1 345 089	59	..
1980 <sup>2)</sup>	688 732	572 142	32 100	74 839	9 651	..	..	1 163 926	54	..
1990	640 637	490 999	59 900	78 948	10 790	..	2 437 592	1 135 686	47	49
2000	612 627	398 892	95 120	103 984	14 631	..	2 317 291	1 116 687	44	45
2005	591 528	368 553	104 782	103 044	15 063	86	2 232 613	1 084 865	42	43
2006	589 448	365 326	106 422	102 469	15 111	120	2 223 718	1 080 728	41	42
2007	587 767	362 884	107 290	102 156	15 291	146	2 216 526	1 076 522	41	42
2008	585 224	360 904	107 034	101 717	15 382	187	2 206 209	1 071 800	41	41
2009	584 172	358 871	107 377	102 146	15 549	229	2 200 603	1 068 554	40	41
%										
1950	100,0	85,9	..	12,4	1,7	..	..	..	..	..
1960	100,0	88,7	..	9,9	1,3	..	..	..	..	..
1970	100,0	88,9	0,9	9,0	1,2	..	..	..	..	..
1980	100,0	83,1	4,7	10,9	1,4	..	..	..	..	..
1990	100,0	76,6	9,4	12,3	1,7	..	..	..	..	..
2000	100,0	65,1	15,5	17,0	2,4	..	..	..	..	..
2005	100,0	62,3	17,7	17,4	2,5	0,0	..	..	..	..
2006	100,0	62,0	18,1	17,4	2,6	0,0	..	..	..	..
2007	100,0	61,7	18,3	17,4	2,6	0,0	..	..	..	..
2008	100,0	61,7	18,3	17,4	2,6	0,0	..	..	..	..
2009	100,0	61,4	18,4	17,5	2,7	0,0	..	..	..	..

1) Väestölaskennan perhetyyppijakauma korjattu haastattelututkimusten perusteella (Aromaa, Cantell & Jaakkola: Avoliitto, Oikeuspoliittinen tutkimuslaitos 49, Helsinki 1981).

2) Väestölaskennan perhetyyppijakaumaa korjattu vuosien 1981 rekisteripohjaisella perhe- ja avopariaineistolla.

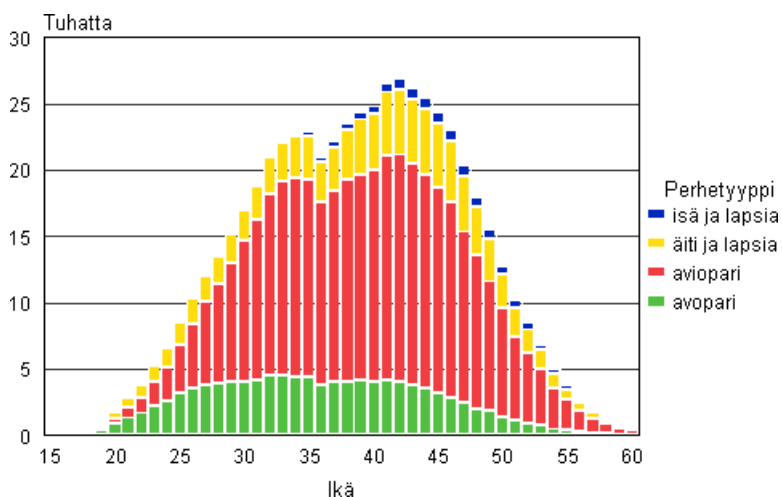
### 3.1 Avioparin perhe edelleen yleisin lapsiperhe

Ylivoimaisesti yleisin lapsiperhe on edelleenkin avioparin perhe. Aviopari on huoltajana 61 prosentissa lapsiperheistä. Tämä tosin on lapsiperhemuoto, jonka määrä ja suhteellinen osuus ovat jatkuvasti pienentyneet, mutta silti sen vallitsevaa asemaa eivät muut perhemallit uhkaa vielä vuosikausiin. Vuoden aikana ovat kasvaneet lapsiperheistä avopari ja lapsia -perheiden, äiti ja lapsia -perheiden, isä ja lapsia -perheiden sekä rekisteröityjen parien perheiden määrät. Vuoden 2009 lopussa Suomessa oli 107 400 avoparien lapsiperhettä, 18 prosenttia lapsiperheistä.

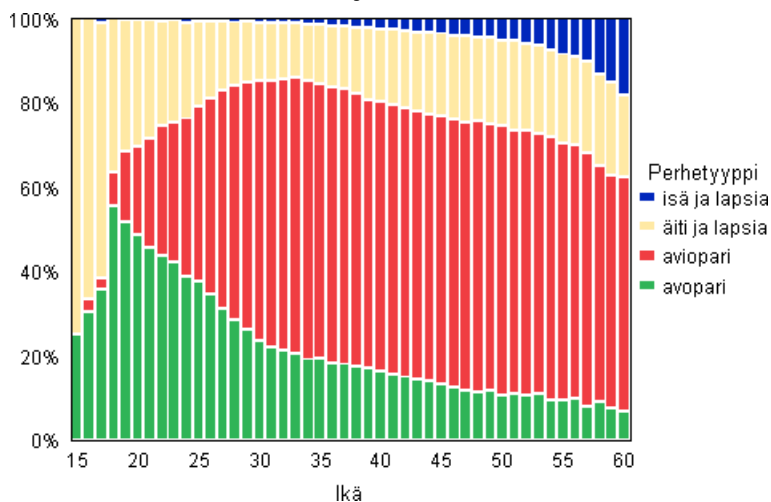
Esikoisista syntyy nykyään 54 prosenttia avioliiton ulkopuolella. Osuus on pysynyt lähes ennallaan vuodesta 1999 lähtien. Toisista lapsista 37 prosenttia syntyy vanhemmille, jotka eivät ole naimisissa keskenään, kolmansista lapsista 28 prosenttia (Väestömuutokset 2009). Kaikista vuonna 2009 syntyneistä lapsista avioliiton ulkopuolella syntyneiden osuus on 41 prosenttia.

Niiden lapsiperheiden, joissa on äiti ja lapsia, määrä (102 100) on kasvanut hieman edellisestä vuodesta. Näiden perheiden osuus lapsiperheistä on kuitenkin pysynyt samalla tasolla. Yhden vanhemman perheitä (äiti ja lapsia tai isä ja lapsia) on viidennes lapsiperheistä. Sellaiset lapsiperheet, joissa asuu vakituisesti isä ja lapsia, ovat edelleen melko harvinaisia Suomessa, niitä on vain 15 500. Vielä harvinaisempia ovat rekisteröidyn parin ja alle 18-vuotiaiden lasten muodostamat perheet, joita on 229.

**Kuvio 5A. Lapsiperheet tyypeittäin äidin/yksinhuoltajaisän iän mukaan 2009**



**Kuvio 5B. Lapsiperheet tyypeittäin äidin/yksinhuoltajaisän iän mukaan 2009, suhteellinen jakauma**



### 3.2 Uusperheiden vanhemmista vajaa puolet naimisissa keskenään

Uusperheellä tarkoitetaan perhettä, jossa on alle 18-vuotias vain toisen puolison lapsi, eli lapsi on tavallaan saanut uuden sosiaalisen vanhemman. Arkikielessä kuulee käsitettä käytettävän väljemmin: erilaisista erojen seurauksena syntyneistä viikonloppuperheistä puhutaan uusperheinä. Perhetilastot joudutaan kuitenkin tekemään lapsen vakinaisen asuinpaikan mukaan. Samaa lasta ei voida tilastoida kahteen perheeseen. Eronneet isät ja äidit, joiden luona on vain viikonloppuisin ja lomalla lapsia, jäävät perhetilaston ulkopuolelle, elleivät ole perustaneet uutta perhettä.

Uusperheitä on 9 prosenttia (54 000 perhettä) kaikista lapsiperheistä. Uusperheiden määrä on kasvanut hitaasti siitä lähtien kun niistä vuonna 1990 tehtiin ensimmäiset tilastot. Vuonna 2009 määrä pieneni 90 perheellä.

Uusperheen vanhemmista 49 prosenttia on naimisissa keskenään ja loput avoliitossa. Yleensä uusperheen lapsi on äidin lapsi, joka on saanut uuden sosiaalisen isän. Jos perheeseen on syntynyt yhteinenkin lapsi, ovat vanhemmat tavallisimmin menneet naimisiin, muuten uudet puoliset asuvat enimmäkseen avoliitossa. Perheet, joissa asuu vakituisesti "sinun, minun ja meidän lapsia" ovat edelleen harvinaisuuksia, tällaisia perheitä on 744.

**Taulukko 6. Uusperheet 1990–2009**

Vuosi	Yhteensä	Aviopari	Avopari	Uusperheiden osuus lapsiperheistä, %	Äidin lapset	Isän lapset	Yhteiset lapset	Alle 18-v. lapsia uusperheissä	Ei yhteisten lasten osuus kaikista lapsista	Uusperheiden alle 18-v. lasten osuus kaikista lapsista
1990	44 426	21 808	22 618	6,9	50 713	7 443	30 089	88 245	5,1	7,8
1995	42 460	19 197	23 263	6,6	50 322	7 637	29 242	87 201	5,0	7,6
2000	47 288	21 315	25 973	7,7	58 550	8 541	30 931	98 022	6,0	8,8
2001	48 359	21 846	26 513	8,0	60 272	8 916	31 086	100 274	6,3	9,1
2002	49 294	22 431	26 863	8,2	61 816	9 120	31 226	102 162	6,5	9,3
2003	49 944	22 888	27 056	8,4	63 071	9 198	31 565	103 834	6,6	9,5
2004	50 867	23 872	26 995	8,6	64 503	9 366	32 040	105 909	6,8	9,7
2005	52 204	24 722	27 482	8,8	66 228	9 746	32 465	108 439	7,0	10,0
2006	52 920	25 275	27 645	9,0	67 175	10 054	32 817	110 071	7,1	10,2
2007	53 482	25 901	27 581	9,1	67 652	10 254	33 064	110 970	7,2	10,3
2008	53 674	26 415	27 259	9,2	67 463	10 378	33 227	111 068	7,3	10,4
2009	53 584	26 516	27 068	9,2	67 154	10 517	33 016	110 687	7,3	10,4

### 3.3 Lapsiperheiden lasten määrä

Perheiden lapsimääriä tarkasteltaessa tulee ottaa huomioon perheen elinvaihe. Tilastoissa ovat esimerkiksi yksilapsisina perheet, joilla vasta esikoinen on syntynyt. Samoin yksilapsisina ovat perheet, joilla enää viimeinen lapsi asuu kotona. Perhetilastossa on kuvattu tietyn hetken poikkileikkaustilanne, eli minkä kokoisia perheitä maassa tietyllä hetkellä on, ei sitä, mikä on perheen lopullinen lapsiluku. Näin ollen eri ajankohtia on vaikea vertailla väestön ikärakenteen epätasaisuuden vuoksi.

Selvin muutos perheiden lapsimäärissä pitkällä aikavälillä on vähintään nelilapsisten perheiden määrän ja suhteellisen osuuden putoaminen sodan jälkeisistä ajoista (taulukko 7). 1990-luvulta lähtien näiden isojen perheiden osuus lapsiperheistä on kuitenkin noussut hieman, vaikka erityisesti viime vuosien määrälliset vuosimuutokset ovat olleetkin hyvin pieniä.

Yksilapsisten perheiden määrä on kasvanut edellisvuodesta noin 600 lapsiperheellä. Kaikista lapsiperheistä yksilapsisia oli vuoden 2009 lopussa 43,6 prosenttia.

Lapsimäärätilaston kärkisijalla on perhe, jossa asui vuoden 2009 lopussa 15 alaikäistä lasta. Kaikki kotona asuvat lapset mukaan lukien Suomen suurimmat perheet ovat myös 15-lapsisia.

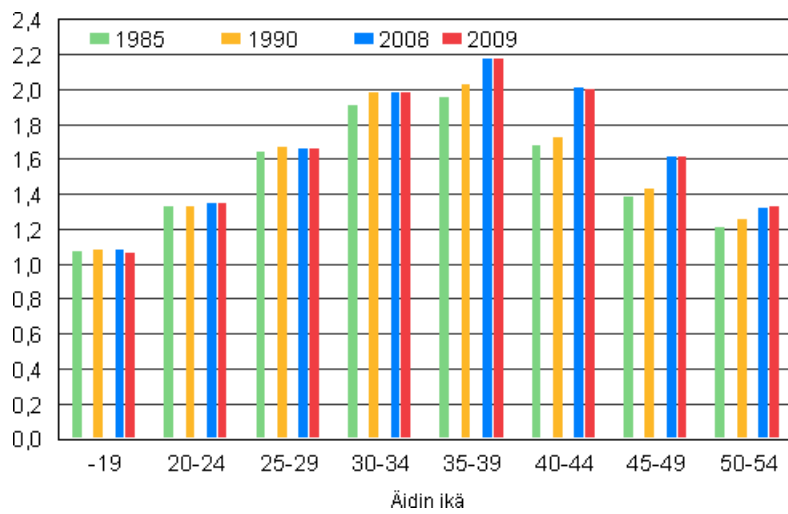
**Taulukko 7. Lapsiperheiden lapsiluku 1950–2009**

Vuosi	Perheitä yhteensä	1	2	3	4-	Alle 18-v. lapsia keskimäärin
1950	599 329	234 682	173 092	95 100	96 455	2,24
1960	678 046	253 285	202 408	112 446	109 907	2,27
1970	677 035	287 649	222 276	100 358	66 752	1,99
1980	688 732	333 812	264 944	70 100	19 876	1,69
1990	640 637	286 549	250 317	81 163	22 608	1,77
2000	612 627	268 369	230 758	85 025	28 475	1,82
2005	591 528	255 549	225 879	81 775	28 325	1,83
2006	589 448	254 705	225 714	80 794	28 235	1,83
2007	587 767	254 832	225 044	79 594	28 297	1,83
2008	585 224	253 841	224 508	78 550	28 325	1,83
2009	584 172	254 457	223 777	77 528	28 410	1,83
%						
1950	100,0	39,2	28,9	15,9	16,1	..
1960	100,0	37,4	29,9	16,6	16,2	..
1970	100,0	42,5	32,8	14,8	9,9	..
1980	100,0	48,5	38,5	10,2	2,9	..
1990	100,0	44,7	39,1	12,7	3,5	..
2000	100,0	43,8	37,7	13,9	4,6	..
2005	100,0	43,2	38,2	13,8	4,8	..
2006	100,0	43,2	38,3	13,7	4,8	..
2007	100,0	43,4	38,3	13,5	4,8	..
2008	100,0	43,4	38,4	13,4	4,8	..
2009	100,0	43,6	38,3	13,3	4,9	..

Lapsiperheen keskimääräistä lapsilukua ei voi suoraan vertailla eri ajankohtina, koska eri perhevaiheessa olevien ikäluokkien suuruudet vaihtelevat. Luvut tulisi ikävakioida. Tosin sekään ei anna suoraan aivan yksiselitteistä tietoa, sillä synnytyksikä on kohonnut jatkuvasti. Siten esimerkiksi vuoden 1985 nuorimpia ikäluokkia ei voi suoraan verrata nykyisiin nuoriin ikäluokkiin, nythän jo ensisynnyttäjät ovat keskimäärin kaksi vuotta vanhempia kuin silloin. 1990-luvun alkupuolelta lähtien lapsiperheiden lasten määrä on vuosi vuodelta vähentynyt.

Viime aikojen kehitys tulee esiin kuviossa 6, jossa on äidin ikäryhmittäin laskettu keskimääräinen alaikäisten kotona asuvien lasten määrä. Synnyttäjien vanheneminen näkyy siten, että yli 40-vuotiailla äideillä on lähes saman verran lapsia kussakin ikäryhmässä kuin edellisenä vuonna ja selkeästi enemmän kuin vuonna 1990. Alle 35-vuotiailla äideillä on puolestaan lähes saman verran lapsia kuin edellisenä vuonna ja vuonna 1990.

**Kuvio 6. Lapsiperheiden keskimääräinen lapsiluku äidin mukaan 1985, 1990, 2008 ja 2009**





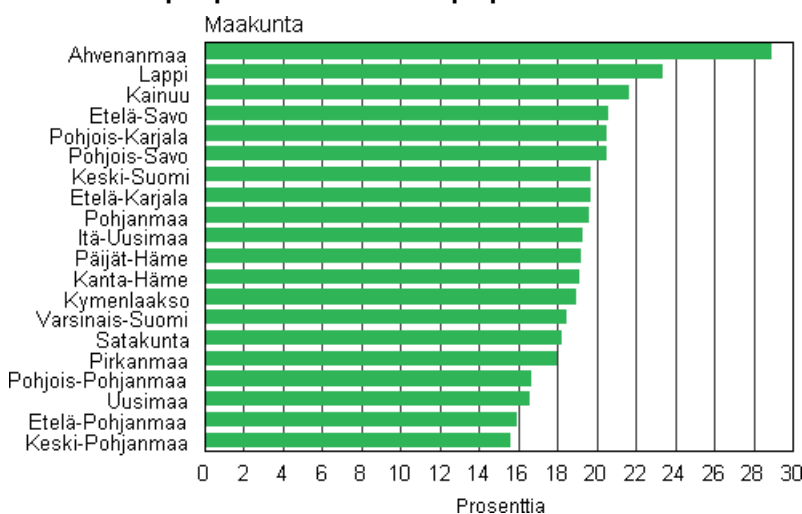
## 4. Lapsiperhetyyppien yleisyydessä eroja eri alueilla

### 4.1 Avopariperheet yleisiä Ahvenanmaalla

Aviopariperhe on tavallisin lapsiperhetyyppi kaikissa maakunnissa, vaikka selviä erojakin on havaittavissa. Näihin eroihin vaikuttavat avopari- ja yhdenvanhemman perheiden yleisyys maakunnissa. Ahvenanmaalla ja Lapissa on suhteellisesti eniten avopareja. Keski- ja Etelä-Pohjanmaa edustavat toista äärilaitaa.

Ahvenanmaalla 29 prosenttia lapsiperheistä on avoparien perheitä, Lapissa 23 prosenttia. 14 maakunnassa avoparien osuus on maan keskimääräistä tasoa korkeampi, kuudessa matalampi (kuvio 7).

**Kuvio 7. Avopariperheiden osuus lapsiperheistä maakunnittain 2009**



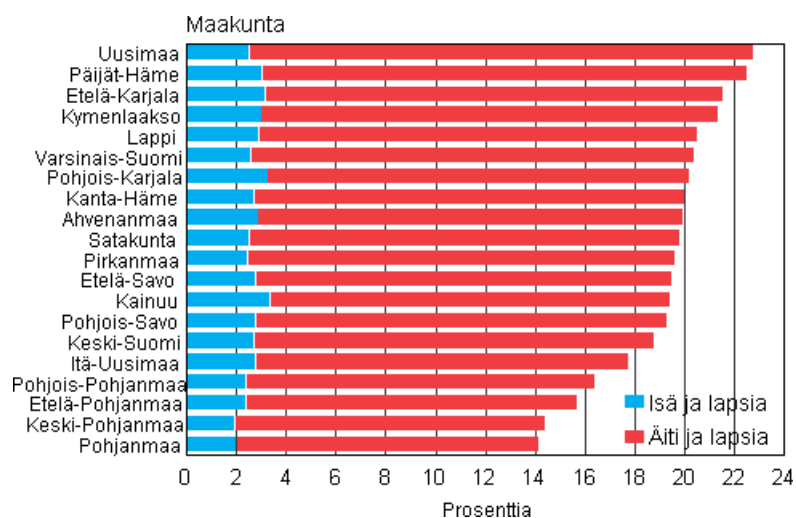
Kuntatasolla tarkastellen Ahvenanmaan kunnat sijoittuvat avoparien yleisyydessä kärkipäähän.

Manner-Suomen kunnista kärjessä on Lapin Savukoski 33 prosentin osuudellaan. Luhangan lapsiperheistä 31 prosenttia on avoparien perheitä. Utsjoella, Kustavissa ja Enontekiössä avoparien osuus lapsiperheistä on 30 prosenttia. Manner-Suomessa suhteellisesti vähiten avopareja on Luodossa (6 %).

### 4.2 Yhden vanhemman lapsiperheitä vähiten Pohjanmaalla

Yhden vanhemman lapsiperheiden yleisyydessä on myös selvää alueittaista vaihtelua. Maakuntien luvuissa poikkeavat Pohjanmaan maakunnat muista maakunnista perinteisen perheen suuntaan. Yhden vanhemman perheitä on siellä vähiten. Uudellamaalla ja Päijät-Hämeessä (23 %) on eniten yhden vanhemman lapsiperheitä. Uudellamaalla osuus on korkea Helsingin ja Päijät-Hämeessä Lahden ansiosta. (kuvio 8)

**Kuvio 8. Yhden vanhemman perheiden osuus lapsiperheistä maakunnittain 2009**



Maakuntien välinen vaihtelu yhden vanhemman lapsiperheiden osuudessa johtuu äiti ja lapsia -perheiden erilaisista osuuksista. Isä ja lapsia -perheiden osuus lapsiperheistä on kaikissa maakunnissa 2–3 prosenttia.

Kuntatasolla yhden vanhemman lapsiperheitä on suhteellisesti eniten Sottungassa (45 %), Helsingissä (29 %), Hartolassa ja Maarianhaminassa (28 %). Suhteellisesti vähiten yhden vanhemman lapsiperheitä on Manner-Suomessa Luodossa (4 %) ja Yli-Ii:n kunnassa (6 %).

Luotoa voitaneen pitää Suomen perherakenteeltaan perinteisimpänä kuntana, koska siellä yhden vanhemman lapsiperheiden osuus on maan pienin ja vastaavasti avioparien suurin. Siellä on myös Merijärven ja Yli-Ii:n (2,86), sekä Sievin (2,85) jälkeen maan neljänneksi korkein lapsiperheen keskimääräinen kotona asuvien alaikäisten lasten määrä 2,79. Koko maan keskiarvo on 1,83.

Enemmistö yhden vanhemman lapsiperheiden isistä ja äideistä on siviilisäädyltään eronneita. Leskiä on miehistä vain kuusi prosenttia, naisista ainoastaan kolme prosenttia. Avoliittojen purkautumiset ovat lisänneet naimattomien määrää yhden vanhemman lapsiperheissä. Jo 41 prosenttia äiti ja lapsia -perheiden äideistä on naimattomia, isistä 26 prosenttia (taulukko 3, luku 1).

## 5. Valtaosa lapsista kahden vanhemman perheissä

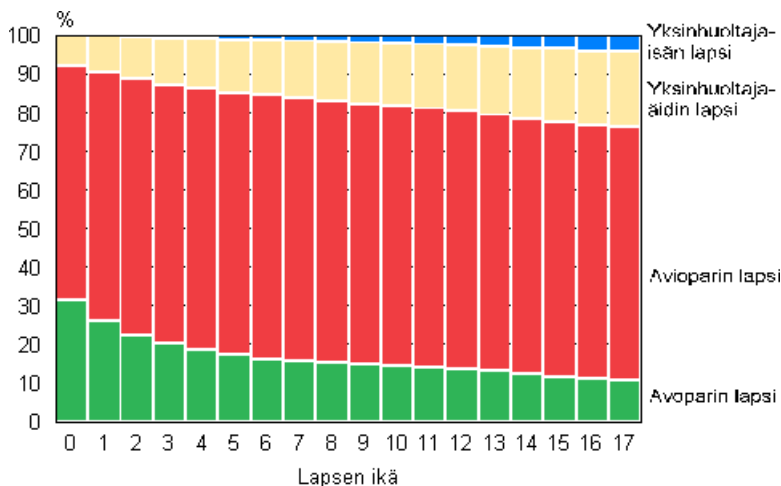
Lapsiperheitä voidaan tarkastella myös pitämällä yksikkönä perheen sijasta lasta. Tulokset ovat tällöin hieman erilaisia. Esimerkiksi 62 prosenttia lapsiperheistä oli avioparien perheitä, mutta 66 prosenttia lapsista asuu avioparien perheissä, koska niissä on keskimäärin enemmän lapsia kuin avoparien ja yhden vanhemman perheissä. Kahden vanhemman perheessä (eli kun lukuun lisätään avoparien ja rekisteröityjen parien lapset) asuu 83 prosenttia alaikäisistä lapsista. Osuus on laskenut seitsemän prosenttiyksikköä vuodesta 1985.

**Taulukko 8. Alle 18-vuotiaat lapset perhetyypeittäin 1985–2009**

Vuosi	Yhteensä	Aviopari	Rekisteröity parisuhde	Avopari	Äiti	Isä
1985	1 136 027	959 580	..	61 386	102 413	12 648
1990	1 135 686	916 855	..	91 164	113 184	14 483
1995	1 150 562	858 255	..	125 222	148 706	18 379
2000	1 116 687	777 447	..	156 411	162 544	20 285
2005	1 084 865	727 638	131	172 898	162 875	21 323
2006	1 080 728	721 911	183	175 516	161 834	21 284
2007	1 076 522	716 804	216	176 801	161 184	21 517
2008	1 071 800	713 202	277	175 986	160 730	21 605
2009	1 068 554	708 684	331	175 951	161 755	21 833
Prosenttia						
1985	100,0	84,5	..	5,4	9,0	1,1
1990	100,0	80,7	..	7,9	10,0	1,3
1995	100,0	74,6	..	10,9	12,9	1,6
2000	100,0	69,6	..	14,0	14,6	1,8
2005	100,0	67,1	0,0	15,9	15,0	2,0
2006	100,0	66,8	0,0	16,2	15,0	2,0
2007	100,0	66,6	0,0	16,4	15,0	2,0
2008	100,0	66,5	0,0	16,4	15,0	2,0
2009	100,0	66,3	0,0	16,5	15,1	2,0

Alle vuoden ikäisistä vauvoista 92 prosenttia asuu kummankin vanhemmansa kanssa, 8 prosenttia pelkästään äidin kanssa (kuvio 9). Isän tai äidin kanssa asuvien lasten osuus nousee iän myötä. 17-vuotiaista lapsista jo 20 prosenttia asuu vain äidin ja 4 prosenttia vain isän kanssa.

**Kuvio 9. Lapset perhetyyppin ja iän mukaan 2009**



## 5.1 Kolmanneksella lapsista vähintään kaksi sisarusta kotona

Vaikka 44 prosenttia lapsiperheistä oli vuoden 2009 lopussa yksilapsisia, perheiden lapsista oli samanaikaisesti ainoita lapsia vain 24 prosenttia. Näistä lapsista useilla ainoana lapsena olo on vain tilapäistä, sillä osa tulee saamaan sisaruksen myöhemmin. Osalla vanhempi sisarus on jo täyttänyt 18 vuotta tai muuttanut pois kotoa.

Vuoden 2009 lopussa 42 prosenttia lapsista eli yhden sisaruksen kanssa ja peräti 34 prosentilla lapsista oli ainakin kaksi sisarusta kotonaan. Vuonna 1985 vain 27 prosentilla lapsista oli vähintään kaksi sisarusta kotona.

**Taulukko 9. Lapset perheen alaikäisten lasten määrän mukaan 1985–2009**

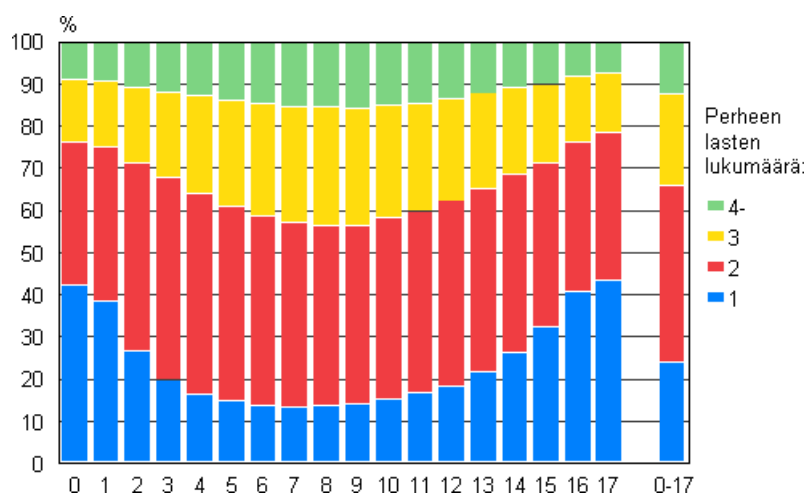
Vuosi	Yhteensä	Perheen alaikäisten lasten määrä			
		1	2	3	4-
1985	1 136 027	306 784	518 206	221 211	89 826
1990	1 135 751	286 529	500 680	243 504	105 038
1995	1 150 562	284 915	484 092	257 283	124 272
2000	1 116 687	268 369	461 516	255 075	131 727
2005	1 084 865	255 549	451 758	245 325	132 233
2006	1 080 728	254 705	451 428	242 382	132 213
2007	1 076 522	254 832	450 088	238 782	132 820
2008	1 071 800	253 841	449 016	235 650	133 293
2009	1 068 554	254 457	447 554	232 584	133 959
Prosenttia					
1985	100,0	27,0	45,6	19,5	7,9
1990	100,0	25,2	44,1	21,4	9,2
1995	100,0	24,8	42,1	22,4	10,8
2000	100,0	24,0	41,3	22,8	11,8
2005	100,0	23,6	41,6	22,6	12,2
2006	100,0	23,6	41,8	22,4	12,2
2007	100,0	23,7	41,8	22,2	12,3
2008	100,0	23,7	41,9	22,0	12,4
2009	100,0	23,8	41,9	21,8	12,5

Perhetilastojen poikkileikkauksellisuus havainnollistuu kuviossa 10. Siinä on perheiden lapset iän ja perheen lapsiluvun mukaan. Tässä ainoita lapsia määriteltäessä on otettu huomioon perheen kotona asuvat alle 18-vuotiaat lapset. Alle vuoden ikäisistä ainoita lapsia on 42 prosenttia, eli he ovat perheidensä esikoisia. Alhaisimmillaan ainoiden lasten osuus ikäluokasta on 6–9-vuotiailla: heistä noin 13 prosenttia on ainoita lapsia.

Esikoisen ollessa noin 7-vuotias ilmeisesti perheeseen on jo viimeistään syntynyt toinenkin lapsi. Toisaalta vanhempi sisarus on harvemmin täyttänyt 18 vuotta. Kun voidaan olettaa, että osalle 7-vuotiaista syntyy vielä sisarus ja osalla on jo kotoa lähtenyt sisarus, voidaan päätellä, että noin 10 prosenttia lapsista jää lopullisesti ainokaiseksi. Samaan tulokseen päädytään laskettaessa lapsimääriä taulukosta, jossa ovat kaikki Suomen naiset synnytettyjen lasten määrän mukaan.

Kuviosta 10 näkyy, että 8–9-vuotiailla perhe on suurimmillaan. Tämän ikäisistä 44 prosenttia asuu perheissä, joissa on vähintään kolme alaikäistä lasta.

**Kuvio 10. Lapset iän ja perheen alle 18-vuotiaiden lasten määrän mukaan 2009**



## 5.2 Joka kymmenes lapsi asuu uusperheessä

Uusperheissä kasvaa kaikkiaan 110 700 alle 18-vuotiasta lasta (10 % kaikista lapsista). Näistä on puolisoitten yhteisiä lapsia 33 000, eli lapsi on syntynyt perheeseen, jossa ennestään on vain äidin ja/tai vain isän lapsia.

Uusperheistä 43 prosenttia on sellaisia, että perheeseen on syntynyt myös yhteisiä lapsia. Varsinaisia uusperheen lapsia, eli lapsia, jotka ovat saaneet uuden sosiaalisen vanhemman, on 78 000 (7 % kaikista lapsista). Näistä lapsista 67 200 on äidin perheeseen tuomia lapsia ja 10 500 isän.

## 6. Tytöt muuttavat vanhempiansa luota poikia aiemmin

Lasten kotoa lähdöstä on vaikeaa saada tarkkaa kuvaa, koska aikaisemmin opiskelijoita ei otettu vakituisesti asumaan opiskelupaikkakunnille. He olivat virallisesti kirjoilla vanhempiansa luona. Vuoden 1994 kesäkuussa astui voimaan uusi laki, joka oikeuttaa jokaisen valitsemaan virallisen asuinkuntansa. Osa opiskelijoista käyttää tätä oikeutta. Lasten kotoa lähtöä kuvataan seuraavaksi perheessä lapsen asemassa olevien määrällä. Perheen lapsi voi tosin jäädä kotiin asumaan ja tuoda puolison kanssaan asumaan tai saada lapsen, jolloin nuori perheenperustaja ei ole tilastoissa enää vanhempiansa perheessä lapsen asemassa, vaan omassa perheessään aikuisena. Tällainen asumismuoto on tosin erittäin harvinainen Suomessa.

Jo ennen uutta kotikuntalakia vuodesta 1985 vuoteen 1993 lapsen asemassa olevien prosenttiosuus nuorisosta putosi jyrkästi. Myös sen jälkeen viime vuosien aikana heidän osuutensa on edelleen laskenut.

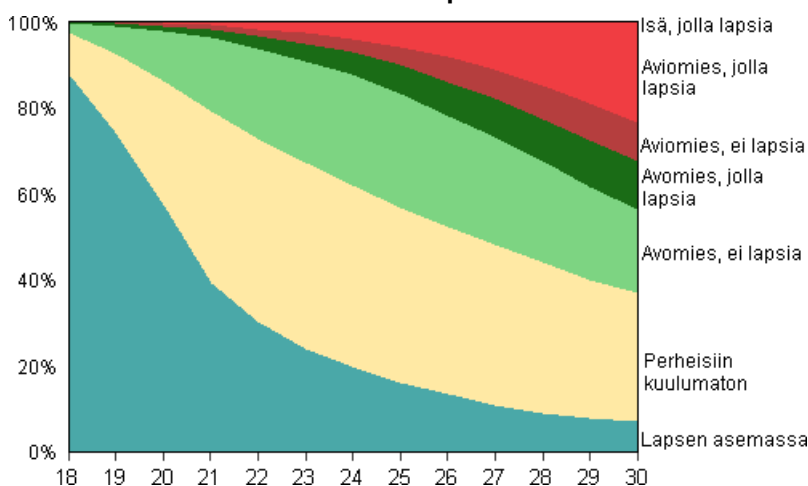
**Taulukko 10. Lapsen asemassa olevat 20–24 -vuotiaat nuoret 1985–2009**

Vuosi	20-24 -vuotiaita			Asuu vanhempiansa luona			Vanhempien luona asuvien osuus kaikista, %		
	Yhteensä	Pojat	Tytöt	Yhteensä	Pojat	Tytöt	Yhteensä	Pojat	Tytöt
1985	377 267	192 738	184 529	203 186	126 280	76 906	53,9	65,5	41,7
1990	343 608	175 039	168 569	165 754	103 971	61 783	48,2	59,4	36,7
1995	305 051	156 008	149 043	126 448	79 642	46 806	41,5	51,0	31,4
2000	327 230	167 084	160 146	109 510	70 895	38 615	33,5	42,4	24,1
2005	333 936	170 710	163 226	96 473	63 875	32 598	28,9	37,4	20,0
2006	332 004	169 860	162 144	91 724	61 060	30 664	27,6	35,9	18,9
2007	327 266	167 344	159 922	88 109	58 520	29 589	26,9	35,0	18,5
2008	325 440	166 488	158 952	86 007	56 819	29 188	26,4	34,1	18,4
2009	324 472	165 988	158 484	85 080	55 871	29 209	26,2	33,7	18,4

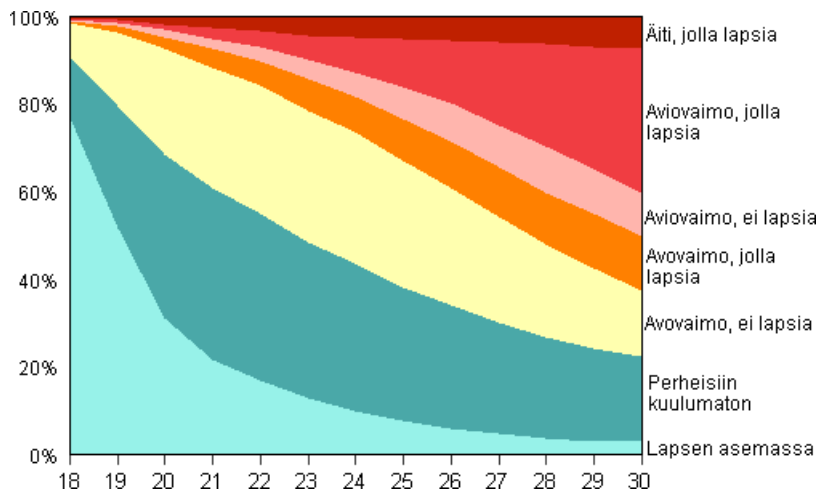
Tytöt lähtevät kotoa aikaisemmin kuin pojat. Varusmiespalvelus on osaltaan syynä poikien kotona asumiseen, mutta ero on liian suuri selittyäkseen pelkästään sillä.

Nykyään jo 69 prosenttia tytöistä on lähtenyt kotoa 20-vuotiaana, pojista vain 43 prosenttia. Tytöillä em. prosenttiosuus on pysynyt ennallaan vuodesta 2006 lähtien ja pojilla vuodesta 2008.

**Kuvio 11A. 18–30 -vuotiaat miehet perheeseen mukaan 2009**



**Kuvio 11B. 18–30 -vuotiaat naiset perheeseen mukaan 2009**



Suomessa on 59 100 henkilöä, jotka ovat täyttäneet 30 vuotta ja ovat perheessään lapsen asemassa. Näistä 45 800 on miehiä. Lapsen asemassa olevien vähintään 30 vuotta täyttäneiden määrä on vähentynyt noin tuhannella henkilöllä edellisvuodesta.

## 7. Naiset asuvat miehiä useammin yksin

Suomessa oli vuoden 2009 lopussa 2 517 400 asuntokuntaa. Asuntokunnan muodostavat kaikki samassa asunnossa vakituisesti asuvat henkilöt. Laitoksissa vakituisesti asuvat eivät muodosta asuntokuntia, eikä heitä lasketa asuntoväestöön. Asuntoväestöön ei myöskään lasketa henkilöitä, joiden asunto ei täytä asunnon määritelmää (ks. käsitteet).

Asuntokuntien määrä on kasvanut 18 100 edellisestä vuodesta. Kasvua on 4 800 vähemmän kuin edellisenä vuonna. Yhden ja kahden hengen asuntokuntien määrät jatkoivat edelleen kasvuaan, mutta nyt myös kolmen hengen asuntokuntien määrä lisääntyi, tosin van parilla sadalla. Vähintään seitsemän hengen asuntokuntien määrä kasvoi kuten edellisenäkin vuonna, mutta vain 65 asuntokunnalla. Muiden asuntokuntien määrä on puolestaan vähentynyt.

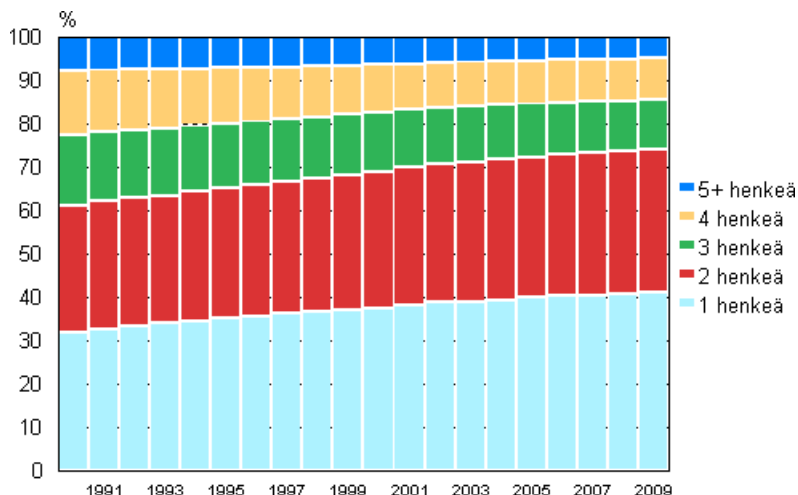
Nykyään eniten on yhden hengen asuntokuntia. Vuoden 1975 väestölaskennassa oli vielä eniten kahden hengen asuntokuntia, mutta jo seuraavassa väestölaskennassa vuonna 1980 oli eniten yhden hengen asuntokuntia. Yhden hengen asuntokuntia on 41 prosenttia ja kahden hengen 33 prosenttia kaikista asuntokunnista, eli suurempien asuntokuntien osuudeksi jää 26 prosenttia.

**Taulukko 11. Asuntokunnat henkilöluvun mukaan 1960–2009**

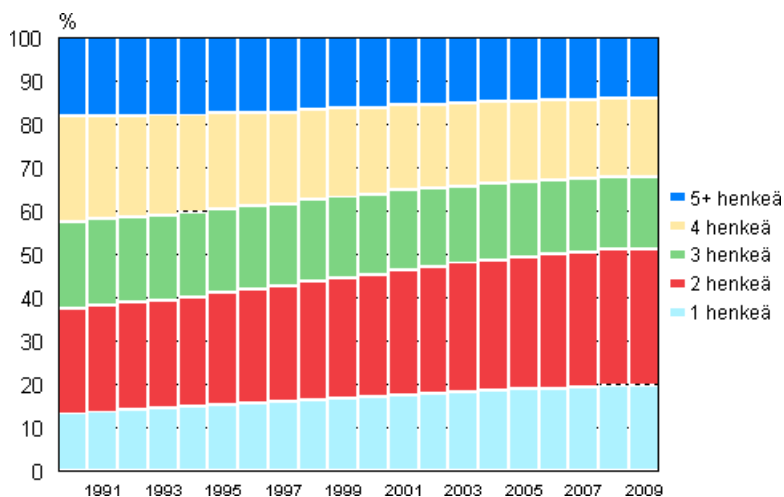
Vuosi	Asuntokunnan henkilöluku									Henkilöitä asuntokunnissa	Asunto- kunnan keskikoko
	Yhteensä	1	2	3	4	5	6	7+			
1960	1 204 385	188 995	245 921	229 824	211 473	141 526	84 147	102 499	4 396 398	3,34	
1970	1 420 723	288 970	323 640	284 336	252 696	140 089	69 293	61 699	4 540 945	2,99	
1980	1 781 771	482 476	457 667	345 769	313 626	118 678	40 681	22 874	4 708 299	2,64	
1985	1 887 710	532 094	514 825	347 127	324 365	117 290	33 895	18 114	4 839 696	2,56	
1990	2 036 732	646 229	597 928	332 295	300 429	112 714	30 596	16 541	4 927 430	2,42	
1995	2 180 934	766 636	652 608	323 921	278 102	110 370	31 616	17 681	5 040 600	2,31	
2000	2 295 386	856 746	722 437	312 646	254 707	103 339	29 328	16 183	5 081 354	2,21	
2005	2 429 500	964 739	789 950	297 276	240 517	96 607	26 202	14 209	5 153 727	2,12	
2006	2 453 826	983 626	801 068	294 518	239 413	95 056	25 882	14 263	5 172 922	2,11	
2007	2 476 505	999 812	811 596	292 140	239 151	93 746	25 639	14 421	5 195 414	2,10	
2008	2 499 332	1 014 974	822 639	290 820	238 628	92 316	25 408	14 547	5 219 284	2,09	
2009	2 517 393	1 025 658	830 843	291 056	238 529	91 368	25 327	14 612	5 242 156	2,08	
Prosenttia											
1960	100,0	15,7	20,4	19,1	17,6	11,8	7,0	8,5	-	-	
1970	100,0	20,3	22,8	20,0	17,8	9,9	4,9	4,3	-	-	
1980	100,0	27,1	25,7	19,4	17,6	6,7	2,3	1,3	-	-	
1985	100,0	28,2	27,3	18,4	17,2	6,2	1,8	1,0	-	-	
1990	100,0	31,7	29,4	16,3	14,8	5,5	1,5	0,8	-	-	
1995	100,0	35,2	29,9	14,9	12,8	5,1	1,4	0,8	-	-	
2000	100,0	37,3	31,5	13,6	11,1	4,5	1,3	0,7	-	-	
2005	100,0	39,7	32,5	12,2	9,9	4,0	1,1	0,6	-	-	
2006	100,0	40,1	32,7	12,0	9,8	3,9	1,1	0,6	-	-	
2007	100,0	40,4	32,8	11,8	9,7	3,8	1,0	0,6	-	-	
2008	100,0	40,6	32,9	11,6	9,5	3,7	1,0	0,6	-	-	
2009	100,0	40,7	33,0	11,6	9,5	3,6	1,0	0,6	-	-	



**Kuvio 12. Asuntokunnat koon mukaan 1990–2009**



**Kuvio 13. Asuntokuntaväestö asuntokunnan koon mukaan 1990–2009**

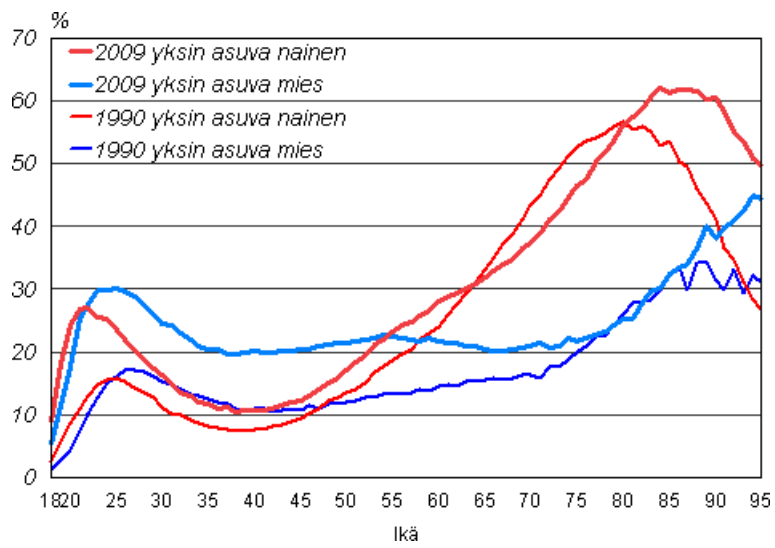


Asuntokuntia voidaan tarkastella myös väestön näkökulmasta; kuinka moni suomalainen asuu tietyn suuruudessa asuntokunnassa. Yksinasuvien osuus koko väestöstä on kasvanut vähitellen kahden vuosikymmenen takaisesta 13 prosentista nykyiseen 19 prosenttiin. Eniten (31 %) väestöä asuu kahden hengen asuntokunnissa. Vähintään puolet 55–79-vuotiaista asuu kahden hengen asuntokunnissa, eli lapset ovat jo maailmalla ja kummatkin puoliset vielä elossa.

Kaiken kaikkiaan naiset asuvat useammin yksin kuin miehet. 15 vuotta täyttäneistä naisista 25 prosenttia asuu yksin, miehistä 21 prosenttia kuten edellisenäkin vuonna. Yksin asuminen jakautuu iän suhteen hieman erilailla. Muutos on rajuina naisten elämänkaarella. Nuorena asutaan yksin, samoin kaikkein todennäköisimmin vanhana. Alhaisimmillaan naisten yksin asuminen on noin 40-vuotiaana, jolloin yksin asuu 10 prosenttia ikäluokan naisista. Kuten nuoret naiset, myös nuoret miehet asuvat yksin. Miesten yksin asuminen ei kuitenkaan laske iän myötä yhtä alhaiseksi kuin naisten yksin asuminen. Viidennes 33-vuotiaista miehistä asuu yksin ja osuus pysyy lähes samana aina 75-ikävuoteen asti. Miesten yksinasumista selittävät osaltaan avioerot. Erossa lapset jäävät yleensä äidille ja isästä tulee ainakin väliaikaisesti yksin asuva. Vähintään 80-vuotiaista miehistä noin 30 prosenttia asuu yksin.

Kun verrataan yksinasumista vuoden 1990 tilanteeseen, havaitaan, että nimenomaan nuorimmissa naisten ja miesten ikäryhmissä yksinasuminen on yleistynyt voimakkaasti, samoin myös vanhojen miesten ja naisten. Määrällisesti suurin yksinasuvien ikäluokka on 63-vuotiaat naiset.

**Kuvio 14. Yksin asuvien miesten ja naisten osuus ikäluokasta 1990 ja 2009**



## Liitetaulukot

**Liitetaulukko 1. Perheväestö ja perheen keskikoko 1950–2009**

Vuosi	Perheiden määrä	Perheväestö	Koko väestö	Perheväestön osuus, %	Perheen keskikoko
1950	930 572	3 457 474	4 029 803	85,8	3,7
1960	1 036 270	3 855 037	4 446 222	86,7	3,7
1970	1 153 878	3 986 005	4 598 336	86,7	3,5
1980	1 278 102	4 023 091	4 787 778	84,0	3,1
1990	1 365 341	4 101 922	4 998 478	82,1	3,0
2000	1 401 963	4 053 850	5 181 115	78,2	2,9
2005	1 426 002	4 037 753	5 255 580	76,8	2,8
2006	1 431 376	4 039 944	5 276 955	76,6	2,8
2007	1 437 709	4 045 561	5 300 484	76,3	2,8
2008	1 444 386	4 051 662	5 326 314	76,1	2,8
2009	1 450 488	4 059 511	5 351 427	75,9	2,8

**Liitetaulukko 2. Ruotsinkieliset perheet tyyppin ja puolisoitten/vanhempien lapsiluvun mukaan 31.12.2009**

Perhetyyppi	Perheitä yhteensä	Lapsiperheitä				Henkilöitä perheissä	Lapsen asemassa olevia		
		Yhteensä	Perheet, alle 18-vuotiaiden lasten lukumäärä				Yhteensä	Alle 18-v	
			1	2	3				4-
Perheitä yhteensä	55 757	21 221	8 853	8 422	3 021	925	156 660	53 110	39 070
Aviopari ilman lapsia	21 186	-	-	-	-	-	42 372	-	-
Aviopari ja lapsia	16 851	12 370	4 149	5 186	2 263	772	67 412	33 710	24 953
Avopari ja lapsia	4 525	4 112	1 968	1 668	406	70	16 756	7 706	6 820
Äiti ja lapsia	6 362	3 977	2 259	1 327	316	75	15 864	9 502	6 198
Isä ja lapsia	1 602	762	477	241	36	8	3 794	2 192	1 099
Avopari ilman lapsia	5 231	-	-	-	-	-	10 462	-	-

### Liitetaulukko 3. Avioparit miehen ja vaimon avioliiton järjestysnumeron mukaan 31.12.2009

Perhetyyppi ja miehen avioliiton järjestysnumero	Yhteensä	Naisen avioliiton järjestysnumero				
		1	2	3	4 -	Tuntematon
Kaikki avioparit	958 813	850 514	96 312	9 172	1 228	1 587
1	844 701	792 927	47 161	3 337	414	862
2	100 664	51 995	43 337	4 622	577	133
3	10 013	3 745	5 048	1 031	178	11
4 -	1 263	407	626	171	58	1
Tuntematon	2 172	1 440	140	11	1	580
Aviopari ilman lapsia	509 916	444 830	57 071	6 168	917	930
1	443 475	416 444	24 218	2 039	285	489
2	57 761	25 299	28 720	3 222	445	75
3	6 493	2 005	3 572	768	140	8
4 -	854	220	455	132	46	1
Tuntematon	1 333	862	106	7	1	357
Aviopari ja lapsia	448 897	405 684	39 241	3 004	311	657
1	401 226	376 483	22 943	1 298	129	373
2	42 903	26 696	14 617	1 400	132	58
3	3 520	1 740	1 476	263	38	3
4 -	409	187	171	39	12	-
Tuntematon	839	578	34	4	-	223

### Liitetaulukko 4. Perheet puolisoiden/vanhempien kielen mukaan 31.12.2009

Vaimon/äidin kieli	Yhteensä	Miehen/isän kieli									
		Suomi	Ruotsi	Venäjä	Viro	Thai	Kiina	Englanti	Somalia	Muu ja tuntematon	Perheessä ei isää
Kaikki perheet	1 450 488	1 181 155	75 381	8 950	3 698	111	1 280	4 455	1 074	24 561	149 823
Suomi	1 290 615	1 114 907	24 604	1 185	792	49	103	3 496	87	10 929	134 463
Ruotsi	73 664	18 344	47 793	30	37	11	7	289	6	785	6 362
Venäjä	19 064	7 277	290	7 267	318	2	5	54	1	562	3 288
Viro	6 929	2 646	156	151	2 405	-	-	18	2	170	1 381
Thai	3 254	2 773	154	1	7	45	2	8	-	32	232
Kiina	2 071	678	51	4	4	-	1 073	25	-	90	146
Englanti	1 928	1 160	126	7	3	-	9	274	1	138	210
Somalia	1 695	17	2	1	-	-	-	2	922	15	736
Muu ja tuntematon	21 503	6 064	603	169	39	3	58	218	16	11 328	3 005
Perheessä ei äitiä	29 765	27 289	1 602	135	93	1	23	71	39	512	-

### Liitetaulukko 5. Lapsiperheet vanhempien kielen mukaan 31.12.2009

Äidin kieli	Yhteensä	Isän kieli									Perheessä ei isää
		Suomi	Ruotsi	Venäjä	Viro	Thai	Somali	Arabia	Albania	Muu kieli ja tuntematon	
Kaikki perheet	584 172	431 088	26 757	4 203	1 790	41	849	1 892	1 060	14 346	102 146
Suomi	507 688	400 228	8 855	389	316	20	54	753	136	6 436	90 501
Ruotsi	28 068	7 008	16 482	16	18	6	3	43	10	505	3 977
Venäjä	10 156	3 261	152	3 558	158	1	-	32	6	291	2 697
Viro	3 886	1 239	74	71	1 218	-	1	13	2	85	1 183
Thai	1 602	1 283	71	-	4	12	-	2	-	15	215
Somali	1 451	7	-	1	-	-	759	3	-	8	673
Arabia	1 332	58	4	1	1	-	3	913	-	72	280
Albania	1 153	14	2	-	-	-	-	2	873	25	237
Muu ja tuntematon	13 287	3 794	355	80	13	1	6	71	20	6 564	2 383
Perheessä ei äitiä	15 549	14 196	762	87	62	1	23	60	13	345	-

### Liitetaulukko 6. Perheet puolisoiden/vanhempien kansalaisuuden mukaan 31.12.2009

Vaimon/äidin kansalaisuus	Yhteensä	Miehen/isän kansalaisuus										Muu ja tuntematon	Perheessä ei isää
		Suomi	Venäjä	Viro	Thaimaa	Ruotsi	Kiina	Somalia	Saksa	Irak	Vietnam		
Kaikki perheet	1 450 488	1 265 334	5 389	3 801	89	2 747	898	488	1 406	743	425	19 345	149 823
Suomi	1 378 748	1 216 938	1 189	795	52	2 260	124	133	1 177	280	162	11 762	143 876
Venäjä	9 925	4 028	3 890	168	1	9	2	-	4	4	1	310	1 508
Viro	6 775	2 404	118	2 637	-	7	-	-	2	3	-	218	1 386
Thaimaa	3 035	2 761	-	4	35	5	1	-	6	-	1	16	206
Ruotsi	1 924	1 282	-	3	-	349	2	1	4	1	3	26	253
Kiina	1 502	619	1	2	-	-	734	-	3	-	5	67	71
Somalia	943	190	-	-	-	3	-	324	-	-	-	12	414
Saksa	808	545	3	1	-	2	-	-	146	-	-	37	74
Irak	795	236	-	-	-	-	-	-	-	403	-	11	145
Vietnam	756	350	-	1	-	3	1	-	1	-	225	15	160
Muu ja tuntematon	15 512	6 844	110	101	1	40	23	8	49	38	3	6 565	1 730
Perheessä ei äitiä	29 765	29 137	78	89	-	69	11	22	14	14	25	306	-

**Liitetaulukko 7. Lapsiperheet vanhempien kansalaisuuden mukaan 31.12.2009**

Äidin kansalaisuus	Yhteensä	Isän kansalaisuus										Muu ja tuntematon	Perheessä ei isää
		Suomi	Venäjä	Viro	Thaimaa	Ruotsi	Somalia	Kiina	Irak	Entinen Serbia ja Montenegro	Turkki		
Kaikki lapsiperheet	584 172	463 399	2 549	1 872	36	1 116	371	377	528	436	758	10 584	102 146
Suomi	544 713	438 631	570	360	25	963	90	63	172	151	473	6 237	96 978
Venäjä	5 086	1 747	1 815	86	1	6	-	1	3	1	9	154	1 263
Viro	3 838	1 164	51	1 311	-	4	-	-	2	-	4	111	1 191
Thaimaa	1 489	1 274	-	3	10	2	-	-	-	-	-	7	193
Ruotsi	893	607	-	1	-	66	-	1	-	-	-	10	208
Somalia	794	149	-	-	-	2	262	-	-	-	-	8	373
Kiina	657	278	1	-	-	-	-	299	-	-	-	17	62
Irak	641	190	-	-	-	-	-	-	316	-	-	9	126
Entinen Serbia ja Montenegro	546	139	-	-	-	-	-	-	-	243	-	46	118
Turkki	510	206	-	-	-	1	-	-	-	-	245	7	51
Muu ja tuntematon	9 456	3 924	55	51	-	24	4	6	27	32	12	3 738	1 583
Perheessä ei äitiä	15 549	15 090	57	60	-	48	15	7	8	9	15	240	-

**Liitetaulukko 8. Perheet/puolisoiden vanhempien syntymämaan mukaan 31.12.2009**

Vaimon/äidin syntymävaltio	Yhteensä	Miehen/isän syntymävaltio										Muu ja tuntematon	Perheessä ei isää
		Suomi	Entinen Neuvostoliitto	Ruotsi	Viro	Thaimaa	Entinen Jugoslavia	Kiina	Somalia	Vietnam	Irak		
Kaikki perheet	1 450 488	1 244 858	9 912	8 857	3 465	143	1 981	1 122	1 046	1 016	1 449	26 816	149 823
Suomi	1 350 771	1 184 705	1 468	8 039	573	81	298	85	89	75	174	16 340	138 844
Entinen Neuvostoliitto	19 981	7 830	7 206	69	627	1	16	7	2	1	21	807	3 394
Ruotsi	10 287	8 150	14	361	2	-	7	2	-	-	4	226	1 521
Viro	6 159	1 922	578	26	2 059	1	6	1	1	1	6	256	1 302
Thaimaa	3 327	2 952	2	31	6	49	2	1	-	4	2	41	237
Entinen Jugoslavia	1 950	110	3	1	3	-	1 395	-	-	1	5	128	304
Kiina	1 904	679	4	11	3	1	-	954	-	15	1	115	121
Somalia	1 658	18	-	-	-	-	1	-	882	-	2	34	721
Vietnam	1 598	269	-	2	4	3	-	13	1	855	-	42	409
Irak	1 499	37	1	-	-	-	1	1	-	-	1 107	62	290
Muu ja tuntematon	21 589	9 523	462	134	124	4	218	41	33	20	95	8 255	2 680
Perheessä ei äitiä	29 765	28 663	174	183	64	3	37	17	38	44	32	510	-

**Liitetaulukko 9. Lapsiperheet vanhempien syntymämaan mukaan 31.12.2009**

Äidin syntymämaa	Yhteensä	Isän syntymämaa										Muu ja tuntematon	Perheessä ei isää
		Suomi	Entinen Neuvostoliitto	Ruotsi	Viro	Thaimaa	Somalia	Entinen Jugoslavia	Irak	Vietnam	Kiina		
Kaikki lapsiperheet	584 172	451 535	4 296	5 245	1 759	58	828	1 361	1 064	615	505	14 760	102 146
Suomi	527 433	420 680	469	4 732	229	37	55	150	86	36	35	8 139	92 785
Entinen Neuvostoliitto	10 013	3 392	3 203	39	279	1	1	12	12	-	5	396	2 673
Ruotsi	7 049	5 257	8	221	1	-	-	4	2	-	1	140	1 415
Viro	3 640	922	278	16	1 143	-	1	3	3	-	-	148	1 126
Thaimaa	1 631	1 360	1	11	3	14	-	-	2	1	-	20	219
Somalia	1 418	8	-	-	-	-	724	-	2	-	-	26	658
Entinen Jugoslavia	1 416	57	2	-	-	-	-	1 004	3	-	-	82	268
Irak	1 174	17	1	-	-	-	-	-	867	-	-	42	247
Vietnam	1 068	141	-	1	4	2	1	-	-	531	5	23	360
Kiina	917	320	1	6	-	1	-	-	1	8	437	41	102
Muu ja tuntematon	12 864	4 617	226	64	54	1	24	165	69	9	11	5 331	2 293
Perheessä ei äitiä	15 549	14 764	107	155	46	2	22	23	17	30	11	372	-

**Liitetaulukko 10. Perheet perhetyypin ja alle 18-vuotiaiden kotona asuvien lasten määrän mukaan 31.12.2009**

Perhetyyppi	0–17-vuotiaiden kotona asuvien lasten lukumäärä					
	Yhteensä	1	2	3	4	5 -
Perheitä yhteensä	584 172	254 457	223 777	77 528	18 627	9 783
Aviopari ja lapsia	358 871	130 052	148 801	57 344	14 321	8 353
Rekisteröity parisuhde	229	144	73	8	3	1
Avopari ja lapsia	107 377	55 294	39 020	10 390	2 094	579
Äiti ja lapsia	102 146	58 390	31 940	8 957	2 062	797
Isä ja lapsia	15 549	10 577	3 943	829	147	53
Suhteellinen jakauma, %						
Perheitä yhteensä	100,0	43,6	38,3	13,3	3,2	1,7
Aviopari ja lapsia	100,0	36,2	41,5	16,0	4,0	2,3
Rekisteröity parisuhde	100,0	62,9	31,9	3,5	1,3	0,4
Avopari ja lapsia	100,0	51,5	36,3	9,7	2,0	0,5
Äiti ja lapsia	100,0	57,2	31,3	8,8	2,0	0,8
Isä ja lapsia	100,0	68,0	25,4	5,3	0,9	0,3

**Liitetaulukko 11. Lapsiperheet alle 18-vuotiaiden lasten määrän ja perhetyypin mukaan 31.12.2009**

Alle 18-vuotiaiden määrä	Yhteensä	Avioparit	Rekisteröityneet parisuhteet	Avoparit	Äiti ja lapsia	Isä ja lapsia
Yhteensä	584 172	358 871	229	107 377	102 146	15 549
1	254 457	130 052	144	55 294	58 390	10 577
2	223 777	148 801	73	39 020	31 940	3 943
3	77 528	57 344	8	10 390	8 957	829
4	18 627	14 321	3	2 094	2 062	147
5	5 118	4 075	1	454	551	37
6	2 015	1 764	-	89	154	8
7	1 049	962	-	23	61	3
8	682	646	-	11	21	4
9	467	456	-	2	8	1
10	279	277	-	-	2	-
11	120	120	-	-	-	-
12	36	36	-	-	-	-
13	12	12	-	-	-	-
14	4	4	-	-	-	-
15	1	1	-	-	-	-

**Liitetaulukko 12. Uusperheet perhekoostumuksen ja lapsiluvun mukaan 31.12.2009**

Lasten määrä	Yhteensä	Perheen lapset ovat					
		Vain äidin	Vain isän	Äidin ja isän	Äidin ja yhteisiä	Isän ja yhteisiä	Äidin, isän ja yhteisiä
Kaikki uusperheet	53 584	25 275	3 089	2 099	20 289	2 088	744
1	18 825	16 530	2 295	-	-	-	-
2	19 031	7 219	673	886	9 312	941	-
3	10 902	1 281	103	781	7 707	767	263
4	3 542	196	13	301	2 470	285	277
5	952	40	-	95	606	64	147
6-	332	9	5	36	194	31	57
Aviopari	26 516	9 483	1 288	849	13 016	1 379	501
1	7 225	6 281	944	-	-	-	-
2	9 282	2 660	289	369	5 401	563	-
3	6 696	454	45	312	5 193	524	168
4	2 402	78	6	119	1 804	211	184
5	654	6	-	34	457	53	104
6-	257	4	4	15	161	28	45
Avopari	27 068	15 792	1 801	1 250	7 273	709	243
1	11 600	10 249	1 351	-	-	-	-
2	9 749	4 559	384	517	3 911	378	-
3	4 206	827	58	469	2 514	243	95
4	1 140	118	7	182	666	74	93
5	298	34	-	61	149	11	43
6-	75	5	1	21	33	3	12



**Liitetaulukko 13. Perheet lasten ikäryhmien ja perhetyypin mukaan 31.12.2009**

Perheessä ikäryhmän lapsia	Yhteensä	Perhetyyppi					
		Kahden vanhemman perheet			Yhden vanhemman perheet		
		Yhteensä	Avoliitto <sup>1)</sup>	Avoliitto	Yhteensä	Äiti ja lapsia	Isä ja lapsia
0-2	157 620	141 596	98 77	42 849	16 024	15 531	493
0-3	194 051	172 025	121 637	50 388	22 026	21 135	891
0-6	283 259	243 398	176 872	66 526	39 861	37 344	2 517
0-16	556 433	446 985	342 548	104 437	109 448	95 684	13 764
0-17	584 172	466 477	359 100	107 377	117 695	102 146	15 549
0-24	672 856	529 168	414 498	114 670	143 688	121 242	22 446
0-29	693 035	543 143	427 394	115 749	149 892	125 530	24 362
0-79	745 522	565 934	449 137	116 797	179 588	149 823	29 765
3-4	111 682	96 628	75 018	21 610	15 054	14 065	989
3-6	189 927	161 291	125 531	35 760	28 636	26 454	2 182
5-6	109 421	92 728	74 334	18 394	16 693	15 269	1 424
5-14	369 481	294 297	236 038	58 259	75 184	65 705	9 479
7-8	106 868	88 823	72 253	16 570	18 045	16 211	1 834
7-10	187 055	152 966	124 009	28 957	34 089	30 316	3 773
7-12	252 352	203 199	164 504	38 695	49 153	43 274	5 879
7-15	347 290	272 911	221 823	51 088	74 379	64 122	10 257
7-17	405 886	314 461	256 710	57 751	91 425	77 636	13 789
9-12	190 089	152 785	125 081	27 704	37 304	32 626	4 678
13-15	166 289	129 461	108 593	20 868	36 828	31 140	5 688
16-17	120 191	91 672	78 437	13 235	28 519	23 463	5 056
18-20	116 731	89 263	78 412	10 851	27 468	21 675	5 793
18-24	156 826	118 564	104 791	13 773	38 262	29 492	8 770
18-29	178 716	133 914	118 901	15 013	44 802	34 066	10 736
21-24	52 812	39 920	36 270	3 650	12 892	9 420	3 472
25-29	27 417	19 835	18 356	1 479	7 582	5 325	2 257
30-34	13 236	8 841	8 312	529	4 395	3 131	1 264
35-39	9 456	5 612	5 345	267	3 844	2 902	942
40-49	18 757	8 079	7 784	295	10 678	8 762	1 916
50-	15 195	2 848	2 756	92	12 347	10 756	1 591

1) MI. rekisteröidyt parisuhteet.

**Liitetaulukko 14. Perheiden 0–24-vuotiaat lapset perhetyypin mukaan sekä ottolapset iän mukaan 31.12.2009**

Ikä	Kaikkien perheiden lapset	Aviopari ja lapsia	Rekisteröity parisuhde ja lapsia	Avopari ja lapsia <sup>2)</sup>	Yksinhuoltaja äidin lapsi	Yksinhuoltaja isän lapsi	Otto-lapset	Uusperhe <sup>1)</sup>		
								Äidin lapsi	Isän lapsi	Yhteiset lapset
0	60 229	36 688	48	18 785	4 643	65	32	629	1	4 347
1	59 524	38 249	50	15 424	5 669	132	102	370	11	4 193
2	58 969	39 012	33	13 149	6 450	325	124	719	46	3 916
3	59 177	39 728	35	11 831	7 135	448	179	1 068	94	3 550
4	57 965	39 157	19	10 679	7 518	592	246	1 686	159	3 168
5	58 064	39 391	19	9 997	7 949	708	329	2 260	249	2 938
6	56 952	38 955	26	9 161	8 047	763	334	2 791	301	2 537
7	55 971	37 991	10	8 773	8 305	892	379	3 336	364	2 252
8	56 366	38 147	10	8 517	8 671	1 021	332	3 789	453	1 805
9	56 963	38 338	13	8 354	9 106	1 152	298	4 181	607	1 431
10	57 655	38 607	11	8 317	9 400	1 320	302	4 683	621	1 101
11	57 015	38 281	4	7 878	9 460	1 392	245	5 024	718	722
12	59 225	39 502	7	7 977	10 198	1 541	259	5 529	808	502
13	60 640	40 208	9	7 886	10 762	1 775	247	5 890	942	274
14	62 928	41 411	12	7 840	11 577	2 088	212	6 137	1 108	148
15	64 687	42 510	10	7 510	12 306	2 351	208	6 498	1 295	78
16	63 479	41 500	6	7 102	12 261	2 610	208	6 424	1 384	32
17	62 745	41 009	9	6 771	12 298	2 658	208	6 140	1 356	22
18	54 687	36 761	13	5 368	10 149	2 396	232	.	.	.
19	42 290	28 767	4	3 790	7 621	2 108	187	.	.	.
20	29 046	19 787	2	2 443	5 186	1 628	151	.	.	.
21	19 998	13 745	2	1 433	3 584	1 234	96	.	.	.
22	14 604	10 160	2	1 071	2 435	936	76	.	.	.
23	11 626	8 092	1	742	2 034	757	47	.	.	.
24	9 806	6 772	-	558	1 795	681	40	.	.	.
0-6	410 880	271 180	230	89 026	47 411	3 033	1 346	9 523	861	24 649
0-17	1 068 554	708 684	331	175 951	161 755	21 833	4 244	67 154	10 517	33 016
0-24	1 250 611	832 768	355	191 356	194 559	31 573	5 073	.	.	.

1) Uusperhe = Lapsiperhe, jonka kaikki alaikäiset lapset eivät ole puolisoiden yhteisiä.

2) Sisältää myös loppuvuodesta syntyneitä avopariensa lapsia, joita isä ei ole vielä tunnustanut.

**Liitetaulukko 15. Lapset iän ja perheen kotona asuvien alle 18-vuotiaiden lasten lukumäärän mukaan 31.12.2009**

Ikä	Perheen alle 18-vuotiaiden lasten lukumäärä					
	Yhteensä	1	2	3	4	5 -
0–17	1 068 554	254 457	447 554	232 584	74 508	59 451
0	60 229	25 267	20 489	8 917	2 957	2 599
1	59 524	22 721	21 799	9 157	3 160	2 687
2	58 969	15 642	26 206	10 550	3 546	3 025
3	59 177	11 633	28 361	11 930	4 035	3 218
4	57 965	9 335	27 677	13 269	4 180	3 504
5	58 064	8 353	26 896	14 497	4 614	3 704
6	56 952	7 705	25 499	15 212	4 682	3 854
7	55 971	7 313	24 493	15 270	4 903	3 992
8	56 366	7 532	23 987	15 876	4 936	4 035
9	56 963	7 775	24 219	15 824	5 158	3 987
10	57 655	8 527	24 852	15 394	4 975	3 907
11	57 015	9 299	24 629	14 600	4 803	3 684
12	59 225	10 752	25 948	14 330	4 602	3 593
13	60 640	12 875	26 349	13 829	4 307	3 280
14	62 928	16 236	26 663	12 914	4 043	3 072
15	64 687	20 689	25 157	12 139	3 881	2 821
16	63 479	25 647	22 511	9 887	3 040	2 394
17	62 745	27 156	21 819	8 989	2 686	2 095
Suhteellinen jakauma, %						
0–17	100,0	23,8	41,9	21,8	7,0	5,6
0	100,0	42,0	34,0	14,8	4,9	4,3
1	100,0	38,2	36,6	15,4	5,3	4,5
2	100,0	26,5	44,4	17,9	6,0	5,1
3	100,0	19,7	47,9	20,2	6,8	5,4
4	100,0	16,1	47,7	22,9	7,2	6,0
5	100,0	14,4	46,3	25,0	7,9	6,4
6	100,0	13,5	44,8	26,7	8,2	6,8
7	100,0	13,1	43,8	27,3	8,8	7,1
8	100,0	13,4	42,6	28,2	8,8	7,2
9	100,0	13,6	42,5	27,8	9,1	7,0
10	100,0	14,8	43,1	26,7	8,6	6,8
11	100,0	16,3	43,2	25,6	8,4	6,5
12	100,0	18,2	43,8	24,2	7,8	6,1
13	100,0	21,2	43,5	22,8	7,1	5,4
14	100,0	25,8	42,4	20,5	6,4	4,9
15	100,0	32,0	38,9	18,8	6,0	4,4
16	100,0	40,4	35,5	15,6	4,8	3,8
17	100,0	43,3	34,8	14,3	4,3	3,3

**Liitetaulukko 16. Perheelliset miehet iän ja perhetyypin mukaan 31.12.2009**

Miehen ikä	Perhetyyppi						
	Yhteensä	Aviopari ilman lapsia	Aviopari ja lapsia	Avopari ilman lapsia	Avopari ja lapsia	Isä ja lapsia	Rekisteröity parisuhde
Ikäluokat yhteensä	1 300 519	509 916	448 897	193 894	116 797	29 765	1 250
- 19	3 354	127	39	2 896	290	2	0
20 - 24	43 232	2 916	3 050	32 224	4 927	101	14
25 - 29	89 502	11 537	19 893	42 506	15 082	422	62
30 - 34	113 193	13 666	52 592	25 141	20 613	1 027	154
35 - 39	111 003	9 218	67 280	12 289	19 954	2 100	162
40 - 44	128 315	10 096	82 128	10 684	20 919	4 240	248
45 - 49	134 245	17 128	82 358	11 481	17 147	5 908	223
50 - 54	132 260	40 539	63 114	13 345	9 882	5 224	156
55 - 59	136 605	75 202	37 616	15 100	4 954	3 621	112
60 - 64	142 753	104 033	20 860	13 342	2 115	2 348	55
65 - 69	92 042	75 410	8 090	6 844	549	1 108	41
70 - 74	75 206	64 378	5 233	4 454	217	911	13
75 - 79	53 171	46 392	3 573	2 165	95	940	6
80 - 84	31 881	27 691	2 187	1 010	40	951	2
85 -	13 757	11 583	884	413	13	862	2
Suhteellinen jakauma, %							
Ikäluokat yhteensä	100,0	39,2	34,5	14,9	9,0	2,3	0,1
- 19	100,0	3,8	1,2	86,3	8,6	0,1	0,0
20 - 24	100,0	6,7	7,1	74,5	11,4	0,2	0,0
25 - 29	100,0	12,9	22,2	47,5	16,9	0,5	0,1
30 - 34	100,0	12,1	46,5	22,2	18,2	0,9	0,1
35 - 39	100,0	8,3	60,6	11,1	18,0	1,9	0,1
40 - 44	100,0	7,9	64,0	8,3	16,3	3,3	0,2
45 - 49	100,0	12,8	61,3	8,6	12,8	4,4	0,2
50 - 54	100,0	30,7	47,7	10,1	7,5	3,9	0,1
55 - 59	100,0	55,1	27,5	11,1	3,6	2,7	0,1
60 - 64	100,0	72,9	14,6	9,3	1,5	1,6	0,0
65 - 69	100,0	81,9	8,8	7,4	0,6	1,2	0,0
70 - 74	100,0	85,6	7,0	5,9	0,3	1,2	0,0
75 - 79	100,0	87,3	6,7	4,1	0,2	1,8	0,0
80 - 84	100,0	86,9	6,9	3,2	0,1	3,0	0,0
85 -	100,0	84,2	6,4	3,0	0,1	6,3	0,0

**Liitetaulukko 17. Perheelliset naiset iän ja perhetyypin mukaan 31.12.2009**

Naisen ikä	Perhetyyppi						
	Yhteensä	Aviopari ilman lapsia	Aviopari ja lapsia	Avopari ilman lapsia	Avopari ja lapsia	Äiti ja lapsia	Rekisteröity parisuhde
Ikäluokat yhteensä	1 420 869	509 916	448 897	193 894	116 797	149 823	1 542
- 19	9 780	450	183	7 910	719	510	8
20 - 24	69 703	5 352	6 553	44 013	8 639	5 088	58
25 - 29	114 750	15 307	31 159	39 754	18 487	9 870	173
30 - 34	132 646	12 699	65 949	18 239	21 714	13 775	270
35 - 39	129 504	7 957	74 060	8 959	20 572	17 716	240
40 - 44	151 013	10 196	85 768	8 598	20 486	25 659	306
45 - 49	154 869	22 905	79 488	11 630	14 795	25 862	189
50 - 54	145 389	54 613	52 333	14 435	7 236	16 643	129
55 - 59	140 518	86 998	26 582	15 282	2 854	8 730	72
60 - 64	136 371	104 922	13 202	12 235	855	5 115	42
65 - 69	85 165	70 549	5 407	5 929	212	3 035	33
70 - 74	68 035	56 511	3 946	3 846	124	3 594	14
75 - 79	45 615	36 484	2 564	1 852	68	4 641	6
80 - 84	25 929	18 909	1 280	808	27	4 904	1
85 -	11 582	6 064	423	404	9	4 681	1
Suhteellinen jakauma, %							
Ikäluokat yhteensä	100,0	35,9	31,6	13,6	8,2	10,5	0,1
- 19	100,0	4,6	1,9	80,9	7,4	5,2	0,1
20 - 24	100,0	7,7	9,4	63,1	12,4	7,3	0,1
25 - 29	100,0	13,3	27,2	34,6	16,1	8,6	0,2
30 - 34	100,0	9,6	49,7	13,8	16,4	10,4	0,2
35 - 39	100,0	6,1	57,2	6,9	15,9	13,7	0,2
40 - 44	100,0	6,8	56,8	5,7	13,6	17,0	0,2
45 - 49	100,0	14,8	51,3	7,5	9,6	16,7	0,1
50 - 54	100,0	37,6	36,0	9,9	5,0	11,4	0,1
55 - 59	100,0	61,9	18,9	10,9	2,0	6,2	0,1
60 - 64	100,0	76,9	9,7	9,0	0,6	3,8	0,0
65 - 69	100,0	82,8	6,3	7,0	0,2	3,6	0,0
70 - 74	100,0	83,1	5,8	5,7	0,2	5,3	0,0
75 - 79	100,0	80,0	5,6	4,1	0,1	10,2	0,0
80 - 84	100,0	72,9	4,9	3,1	0,1	18,9	0,0
85 -	100,0	52,4	3,7	3,5	0,1	40,4	0,0

# Laatuseloste, perheet 2009

## 1. Tilastotietojen relevanssi

Perusaineistona on Väestörekisterikeskuksen väestötietojärjestelmästä saatu 31.12.2008 Suomessa vakituisesti asunut väestö.

Väestörekisterikeskus ja maistraatit pitävät yllä Suomen väestötietojärjestelmää. Suomen viimeinen henkikirjoitus tehtiin 1.1.1989. Sen jälkeen väestötietojärjestelmää on päivitetty muutossilmoituksin. Väestötietojärjestelmään tallennettavat tiedot määrittelee väestötietolaki (11.6.1993/507). Päättäneen vuoden väestönmuutossilmoituksia odotetaan tammikuun viimeiseen päivään (laki väestötietolain 18 §:n muuttamisesta 24.11.1995). Väestörekisterikeskus toimittaa Tilastokeskukselle helmikuun alussa vuodenvaihteen väestön tiedot.

Tilastokeskuksen tehtävänä on laatia yhteiskuntaoloja koskevia tilastoja (Laki tilastokeskuksesta 24.1.1992/48). Näihin kuuluvat myös perhetilastot. Tilastokeskuksen työjärjestys määrittää Henkilötilastot perhetilastojen tekijäksi (Tilastokeskuksen työjärjestys, TK-00-628-10).

## Käsitteet

**Asunnolla** eli asuinhuoneistolla tarkoitetaan keittiöllä, keittokomerolla tai keittotilalla varustettua yhden asuinhuoneen tai useampia asuinhuoneita käsittävää, ympärivuotiseen asumiseen tarkoitettua kokonaisuutta, jonka huoneistoala on vähintään 7 m<sup>2</sup>. Jokaisella asunnolla on oltava oma välitön sisäänkäyntinsä. Sisäänkäynniksi luetaan esim. omakotitaloissa erillinen ns. ulkoveranta (eteinen). Mikäli käynti asuinhuoneistokokonaisuuteen tapahtuu toiseen asuinhuoneistoon varsinaisesti kuuluvien tilojen läpi, ei edellistä pidetä erillisenä asuinhuoneistona, vaan nämä kokonaisuudet muodostavat yhden asuinhuoneiston.

**Asuntokunnan** muodostavat kaikki samassa asuinhuoneistossa vakinaisesti asuvat henkilöt. Väestötietojärjestelmän mukaan vakinaisesti laitoksissa kirjoilla olevat, asunnottomat, ulkomailla ja tietymättömissä olevat henkilöt eivät muodosta asuntokuntaa. Asuntolarakennuksiksi luokitelluissa rakennuksissa asuvat henkilöt, joiden asunto ei täytä asuinhuoneiston määritelmää, eivät muodosta asuntokuntaa.

**Asuntoväestöön** kuuluvat väestötietojärjestelmän mukaan vuoden lopussa varsinaisissa asunnoissa vakinaisesti asuvat henkilöt. Laitoksissa vakinaisesti kirjoilla olevat, asuntoloissa ja ulkomailla asuvat sekä asunnottomat henkilöt eivät kuulu asuntoväestöön. Ne asuntolarakennuksiksi luokitelluissa rakennuksissa asuvat henkilöt, joiden asunto ei täytä asunnon määritelmää, eivät kuulu asuntoväestöön.

Perheiden perusväestö poikkeaa asuntoväestöstä siten, että siihen lasketaan kuuluvaksi myös asuntoloissa asuvat.

**Avoparit** on muodostettu samassa asunnossa vakituisesti asuvista 18 vuotta täyttäneistä, eri sukupuolta olevista puolisottomista henkilöistä, jos heidän ikäeronsa on alle 16 vuotta eivätkä he ole sisaruksia. Mikäli parilla on yhteinen lapsi, eivät nämä säännöt päde. Samaa sukupuolta olevia yhdessä asuvia henkilöitä ei päätellä avopareiksi. Vain rekisteröidyt parisuhteet tilastoidaan.

**Lapseksi** perhetilastossa katsotaan vanhempiensa kanssa asuvat

- biologiset lapset
- ottolapset sekä
- toisen puolison biologiset lapset ja ottolapset.

Lapsiksi ei luokitella kasvattilapsia eikä pelkän huoltosuhteen perusteella.

Vuoden 1990 jälkeen lapsen määrittely on muuttunut siten, että lapseksi luokitellaan vanhempiensa kanssa asuva henkilö siviilisäädystä riippumatta, ellei hänellä itsellään ole asuntokunnassa puolisoa tai lapsia. Vuonna 1990 lapsen asemaan luokiteltiin vain naimattomat henkilöt. Eli tuolloin vanhempiensa luona asuva leski tai eronnut luokiteltiin perheeseen kuulumattomaksi, vuodesta 1992 lähtien hän kuuluu perheeseen.

**Lapsiluku** on perheen kotona asuvien perheasemaltaan lapsen asemassa olevien määrä. Lapsiperheen lapsiluvulla tarkoitetaan kotona asuvien alle 18-vuotiaiden lasten määrää.

**Lapsiperhe** on perhe, johon kuuluu vähintään yksi kotona asuva alle 18-vuotias lapsi.

**Mies.** Taulukoitaessa rekisteröityjä parisuhteita yhdessä avio- tai avoparien kanssa miehellä tarkoitetaan rekisteröidyn parin vanhempaa puolisoa.

**Perheen** muodostavat yhdessä asuvat avio- tai avoliitossa olevat tai parisuhteensa rekisteröineet henkilöt ja heidän lapsensa, jompikumpi vanhemmista lapsineen sekä avio- ja avopuolisot sekä parisuhteensa rekisteröineet henkilöt, joilla ei ole lapsia.

Samaa sukupuolta olevat henkilöt ovat voineet 1.3.2002 lähtien rekisteröidä parisuhteensa.

**Asuntokunnissa** asuvat perheen ulkopuoliset henkilöt, vaikka olisivat perheen sukulaisia, eivät kuulu perheväestöön, elleivät muodosta omaa perhettä. Yhdessä asuvat sisarukset tai serkkuset eivät ole perhe, eivätkä kuulu perheväestöön. Yksin tai samaa sukupuolta olevan henkilön kanssa asuvat ihmiset eivät kuulu perheväestöön.

Asuntoloissa asuvat perheet kuuluvat perheväestöön. Sen sijaan laitoksissa kirjoilla olevista henkilöistä ei muodosteta perheitä.

Perheessä voi olla korkeintaan kaksi perättäistä sukupolvea. Jos asuntokunnassa on useampia sukupolvia, perhe muodostetaan nuorimmasta sukupolvesta lähtien. Näin esim. lapsensa perheen kanssa asuva anoppi tai appi jää perheeseen kuulumattomaksi, ellei yhdessä asu myös puoliso, jolloin vanha pariskunta muodostaa oman erillisen perheen.

Lapsiperheitä ovat perheet, joissa kotona asuu vähintään yksi alle 18-vuotias lapsi.

Perheenjäsenet ryhmitellään **perheaseman** mukaan seuraavasti:

- aviopuoliso, ei lapsia
- aviopuoliso, jolla lapsia
- avopuoliso, ei lapsia
- avopuoliso, jolla lapsia
- rekisteröidyn parisuhteen puoliso, ei lapsia
- rekisteröidyn parisuhteen puoliso, jolla lapsia
- isä/äiti ilman puolisoa – lapsi

Lapsiksi perhetilastossa katsotaan iästä riippumatta vanhempiensa kanssa asuvat omat lapset tai puolison biologiset lapset tai ottolapset, mutta ei kasvattilapsia tai huollettavia lapsia.

**Perheellinen** mies on avio- tai avopuoliso, isä, jolla on lapsia sekä rekisteröidyn miesparin kummatkin puolisot. Perheellinen nainen on avio- tai avopuoliso, äiti, jolla on lapsia sekä rekisteröidyn naisparin kummatkin puolisot.

Perheet ryhmitellään seuraaviin **perhetyyppeihin**:

- aviopari ilman lapsia
- avopari ilman lapsia
- aviopari ja lapsia
- avopari ja lapsia
- rekisteröity miespari ilman lapsia
- rekisteröity miespari ja lapsia
- rekisteröity naispari ilman lapsia
- rekisteröity naispari ja lapsia
- äiti ja lapsia
- isä ja lapsia

Ilman lapsia tarkoittaa paria, jolla ei ole koskaan ollut lapsia tai jonka lapset eivät asu enää vanhempiensa kanssa. ”Avio- ja avopari ja lapsia” sisältää paitsi parit, joilla on yhteisiä lapsia myös parit, joiden lapset eivät ole yhteisiä.

Rekisteröidyssä parisuhteessa olevat on tietosuojajasyistä luokiteltu kunnittaisissa taulukoissa yhteen avioliittojen kanssa.

**Puolisolla** tarkoitetaan joko avio- tai avopuolisoa tai rekisteröidyn parisuhteen toista osapuolta, ellei asiayhteydestä muuta ilmene.

**Uusperheessä** on alle 18-vuotias vain toisen puolison lapsi. Perheen kaikki lapset eivät ole puolisoitten yhteisiä.

Taulukoitaessa rekisteröityjä parisuhteita yhdessä avio- tai avoparien kanssa vaimolla tarkoitetaan rekisteröidyn parin nuorempaa puolisoa.

## **2. Tilastotutkimuksen menetelmäkuvaus**

Tietokoneohjelma luokittelee henkilöt heidän vakituisen asuinpaikkansa tunnuksen mukaan asutokunniksi. Jokaisen asunnossa vakituisesti asuvan henkilön tietueella on vanhempien, puolison ja kaikkien lasten henkilötunnukset. Näitä vertailemalla ohjelma muodostaa perheet.

Ennen vuotta 1990 avoparit pääteltiin vain puolisoitten yhteisten lasten perusteella. Nyt käytössä oleva uusittu ohjelma päätelee avioparien muodostamisen jälkeen asunnossa mahdollisesti asuvista puolisoittomista, vähintään 18-vuotiaista, eri sukupuolta olevista henkilöistä avoparin, jos he eivät ole sisaruksia ja heidän ikäeronsa on korkeintaan 15 vuotta. Puolisoitten iälle eikä ikäerolle aseteta rajoituksia, jos heillä on yhteinen lapsi.

Avopariksi päätellään siten esimerkiksi entisten käsitteiden mukainen yksinhuoltajaäiti, jonka luona asuu sopivan ikäinen mies. Samoin nyt muodostetaan perheen tyttärestä ja mahdollisesta perheen kanssa asuvasta sopivan ikäisestä miehestä avopari.

Perheiden päättelyä hankaloittaa se, että väestötietojärjestelmä ei kerro onko perheen kanssa asuva henkilö alivuokralainen. Suomessa oli vuoden 1990 väestölaskennan luotettavuustutkimuksen mukaan tuolloin alle 20 000 alivuokralaista. Niinpä tapauksia, joissa alivuokralainen päätellään vuokranantajan avopuolisoksi, ei voi olla huomattavaa määrää. Edellytyksenään on, että alivuokralainen on sopivan ikäinen ja vastakkaista sukupuolta kuin puolisoiton vuokranantaja.

Jos mahdollisia ehdokkaita avopuolisoksi on useampia, ohjelma valitsee puolisoksi iältään lähinnä olevan henkilön. Avopareja aletaan päätellä korkeintaan neljästä puolisoittomasta henkilöstä.

Laitoksessa vakituisesti asuvista ei muodosteta perheitä.

## **3. Tietojen oikeellisuus ja tarkkuus**

Suomen perhetilastoja on etuoikeutetussa asemassa, kun käytävissä on väestötietojärjestelmä, jossa jokaisella ihmisellä on henkilötunnuksen lisäksi kotipaikkatunnus, joka kertoo, missä asunnossa henkilö asuu. Perhetilastot voidaan laatia koko väestöstä vuosittain, nopeasti ja rasittamatta ihmisiä kalliilla kyselyillä. Näin voidaan Suomen lisäksi tehdä toistaiseksi vain Tanskassa.

Perheiden päättely väestötietojärjestelmästä aiheuttaa ongelmia lähinnä kahdessa suhteessa:

1. Perheeksi voidaan yhdistää vain henkilöt, jotka ovat ns. kirjoilla samassa asunnossa.
2. Avoparit (avioliitonkaltainen suhde) joudutaan päättelemään.

1. Kansainvälisten käsitteenmääritysten mukaan perhe voidaan muodostaa myös virallisen asuinpaikan mukaan, kuten Suomessa tehdään. Kuitenkin perheet, joissa esimerkiksi toinen puolisoista on työn takia kirjoilla toisella paikkakunnalla, vaikka oleskeleekin viikonloput ja lomat muun perheen kanssa, eivät tule tilastoihin täydellisinä. Samoin pariskunta voi asua yhdessä, vaikka toinen on edelleen kirjoilla jossain muualla, vaikkapa edellisen puolison luona.

Suomessa valtaosa ihmisistä kuitenkin asuu siellä, missä on kirjoillakin. Yleisesti ottaen Väestörekisterikeskuksen väestötietojärjestelmää voidaan pitää henkilöiden suhteen erittäin kattavana. Jotta henkilö saa henkilötunnuksen, on hänet kirjattava väestötietojärjestelmään. Eläminen Suomessa ilman henkilötunnusta on käytännöllisesti katsoen mahdotonta. Laillinen työssäkäynti, pankkitilin



avaaminen, asioiminen virnanomaisten kanssa jne. edellyttää henkilötunnusta. Voidaan olettaa, ettei Suomessa ole merkittäviä määriä esim. yli vuoden kestäviä jaksoja 'pimeää' työtä tekeviä henkilöitä, joille palkka maksetaan käteisellä. Vähintään vuoden mittaiseksi tarkoitettu oleskelu on edellytys Suomen väestöön kirjautumiseen.

Väestötietojärjestelmää on pidetty yllä henkikirjoituksen lakkauttamisen jälkeen vuodesta 1989 pelkästään väestönmuutosilmoituksin. Näiden oikeellisuudesta kertoo väestötietojärjestelmästä tehty osoitteiden luotettavuustutkimus.

Väestörekisterikeskus teettää vuosittain Tilastokeskuksella otantatutkimuksen osoitetietojen oikeellisuudesta. Noin 11 000 hengeltä tiedustellaan, onko heidän osoitteensa väestötietojärjestelmässä oikea. Vuoden 2009 tutkimuksessa vastanneista 99,0 prosentilla tieto oli oikein. Tutkimuksen kato oli 12,2 prosenttia. Kadon osalta osoitteet pyrittiin tarkistamaan muista lähteistä. Katoon kuuluvista henkilöistä 89,8 prosentilla osoite pystyttiin toteamaan oikeaksi, 5,0 prosentilla vääräksi ja 5,2 prosentilla tietoa ei voitu tarkistaa. Jos oletetaan kaikkien kadossa olleiden tarkistamatta jääneiden tiedot vääriksi, lopullinen oikeiden osoitteiden osuus olisi 97,9 prosenttia.

Kunnallisvaalien yhteydessä ulkomaalaisten äänioikeusilmoitusten palautukset paljastavat yleensä noin 1000 henkeä, jotka ovat muuttaneet maasta ilmoitusta tekemättä ja ovat siten olleet edelleen tilastoituna väestöön. Väestörekisterikeskus poistaa heidät väestötietojärjestelmän maassa asuvasta väestöstä ennen seuraavaa vuodenvaihdetta.

Nuorten osalta tilanne on toisaalta parantunut uuden kotikuntalain myötä. Nyt opiskelija voi muuttaa kirjansa opiskelupaikkakunnalle, toisin kuin ennen.

2. Avioliitonkaltaisen suhteen päättely väestötietojärjestelmästä on ongelmallisempaa. Vaihtoehtona on jättää lapsettomat avoparit kokonaan tilastoinnin ulkopuolelle ja yhdistää avopareja vain yhteisten lasten avulla. Kun tilastoilla kuitenkin on tarkoitus kuvata yhteiskuntaa mahdollisimman totuudenmukaisesti, ollaan varmaankin lähempänä totuutta päättelyllä avopareja yhteisen osoitteen perusteella kuin jättämällä heidät tilastojen ulkopuolelle.

Ohjelma varmastikin päättely olemattomia avopareja, toisaalta se jättää alle 18-vuotiaat avoparit päättelymättä, samoin ne avoparit, joiden ikäero on yli 15 vuotta. Ohjelman päättely avoparien määrä oli kuitenkin hyvin lähellä niitä lukuja, joita haastattelututkimuksissa oli saatu ennen päättelyn aloittamista.

Vuoden 1989 avoparit saatiin vielä erillisellä haastattelututkimuksella. Haastattelun kohteena olivat henkilöt, eivät perheet. Kysymys esitettiin vain henkilöille, joiden siviilisäätö ei ollut 'naimisissa'. Otoksesta arvioitiin Suomessa olevan 372 000 avoliitossa asuvaa 15–64-vuotiasta henkilöä. Seuraavan vuoden perhetilaston osoitteen mukaan päätellyksi 18–64-vuotiaksi avoliitossa asuviksi saatiin 370 000 henkilöä, joista tosin osa on siviilisäädyltään naimisissa olevia. Otosten mukaan avoliitossa asuvien määrä kasvoi 80-luvun lopulla noin 20 000 hengellä vuosittain.

Ottaen huomioon eroavaisuudet ikärajoissa ja siviilisäädyn merkityksessä avoparipäättelyssä, voidaan todeta perhetilastoihin pääteltävien avoparien määrän olevan hieman otoksilla mitattua todellisuutta pienemmän. Avoparien päättely antaa kuitenkin riittävän hyvän kuvan yhteiskunnan perherakenteesta. Näin voidaan seurata, mihin suuntaan kehitys on menossa ja tarkastella eri perhetyyppisiä suurempina ryhminä. Yksilötason päätelmien teossa näistä pariskunnista on kuitenkin oltava varovainen.

#### ***4. Julkaistujen tietojen ajantasaisuus ja oikea-aikaisuus***

Tilastokeskus päivää vuodenvaihteen väestö- ja perhetilastot vuoden viimeiselle päivälle. Aluejakona on vuodesta 1999 lähtien käytetty seuraavan vuoden ensimmäisen päivän aluejakoa. Näin ollen kunnat, jotka yhdistyvät vuoden ensimmäisenä päivänä on tilastoitu yhteen jo edellisen vuoden viimeisen päivän tilastoihin. Vuodenvaihteen tilastot voidaan tarvittaessa tuottaa myös kuntajaolla ennen yhdistymistä.

#### ***5. Tietojen saatavuus ja läpinäkyvyys/selkeys***

Ensimmäiset perhetilastot on saatavilla vuoden 1950 ja 1960 väestölaskennoista. Vuodesta 1970 lähtien väestölaskentoja on tehty viiden vuoden välein. Lisäksi vuosina 1977, 1978, 1982, 1984 ja 1987 on julkaistu

perhetietoja. Vuodesta 1992 perhetilastoja on tehty vuosittain. Perhejulkaisu on tehty vuosittain vuodesta 1994.

Väestölaskentavuosina perheille on yhdistelty tietoja työssäkäynnistä, tuloista asumisesta jne. Muina vuosina saatavilla on pelkästään perheiden demografisia tietoja.

Avoliitossa elävistä tehtiin vuosina 1980–1989 vuosittain työvoimatutkimuksen yhteydessä noin 10 000 henkilön otokseen perustuva katsaus.

Vuodesta 1870 vuoteen 1930 tehtiin kymmenvuosittain suurimmissa kaupungeissa henkilölomakkeisiin perustuva väestölaskenta. Näistä laskennoista on saatavilla jonkinlaisia ruokakuntatietoja.

Perheiden perustiedot on saatavilla sähköisessä muodossa kunnittain tai kuntaa suuremmilla aluejaoilla Tilastokeskuksen veloittamattomasta StatFin-tilastopalvelussa internetissä osoitteessa:  
<http://www.stat.fi/tup/tilastotietokannat/index.html>

Yleistietoa ja pitkiä aikasarjoja koko maan perheistä on Perhetilaston kotisivuilla osoitteessa:  
<http://www.stat.fi/til/perh/index.html>

Maksullisessa sähköisessä tietopalvelussa on saatavilla eritellympää tietoa perheistä mm. kunnan osa-alueittain. Palvelusta saa lähempiä tietoja osoitteesta:  
<http://www.stat.fi/tup/vaestotilastopalvelu/index.html>

Altika-tietopalvelussa on myös kunnittaisia perhetietoja vuodesta 1980 lähtien. Tilastokeskuksen maksullisista palveluista on enemmän tietoa osoitteessa: <http://www.stat.fi/tup/tilastotietokannat/index.html>

## **6. Tilastojen vertailukelpoisuus**

Perhetiedot eivät ole täysin vertailukelpoisia ennen ja jälkeen vuoden 1990, jolloin avoparit alettiin päätellä yhdessä asumisen perusteella. Perhejulkaisussa on otostutkimuksia apuna käyttäen estimoitu vuosille 1960 ja 1970 koko maan osalta perhejakauma mukaan lukien avoparit, joilla ei ole yhteisiä lapsia. Vuoden 1980 ja 1985 luvut on tulostettu uudella luokituksella alkuperäisestä aineistosta. Avoparien ottaminen mukaan tilastoon lisää perheiden määrää ja samalla vähentää yksinhuoltajien määrää, koska osa yksinhuoltajista asuu avoliitossa uuden puolison kanssa.

Se, että lapsen asemaan luokiteltavan henkilön siviilisäädylle ei enää vuoden 1990 jälkeen aseteta rajoitteita, lisää niin ikään perheiden määrää. Nyt esim. äitinsä luo asumaan palannut eronnut henkilö muodostaa äitinsä kanssa perheen, aikaisemmin äiti ja lapsi tilastoitiin perheväestön ulkopuolisiksi.

## **7. Selkeys ja eheys/yhtenäisyys**

Demografisten perhetilastojen luvut poikkeavat joidenkin väestölaskentojen perheluvuista. Näissä väestölaskennan tilastoissa on käsitteenä asuntokuntaväestö, jolloin perheiden tilastoista putoavat pois ne perheet, joiden asunto ei täytä asunnon kriteerejä.

### Lisätietoja

Marjut Pietiläinen (09) 1734 2798

Timo Nikander (09) 1734 3250

Vastaava tilastojohtaja:

Jari Tarkoma

vaesto.tilasto@tilastokeskus.fi

www.tilastokeskus.fi

Lähde: Väestö- ja kuolemansyytilastot, Tilastokeskus