

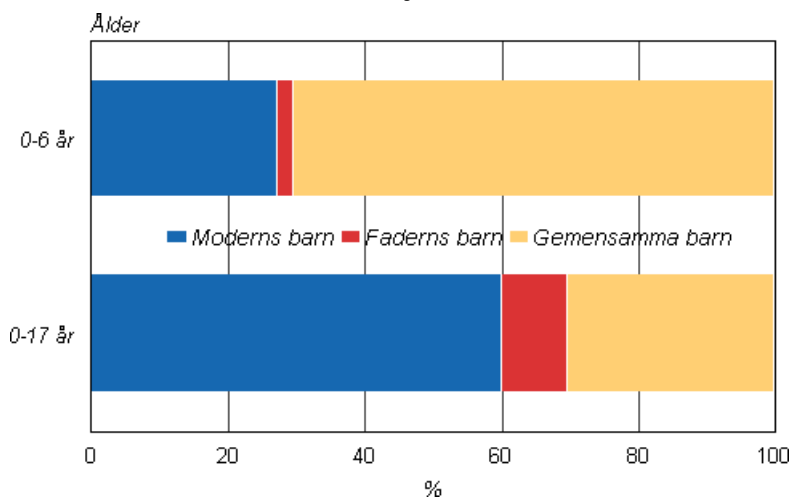
# Familjer 2012

## Årsöversikt

### Oftast moderns barn i utbildade familjer

Enligt familjestatistiken 2012 hör omkring 110 000 minderåriga barn till utbildade familjer. Detta är tio procent av alla barn i barnfamiljer. Största delen, omkring 60 procent, av barnen i utbildade familjer är barn till modern i familjen. Något under en tredjedel är gemensamma barn och omkring tio procent faderns barn. I en utbildad familj finns det åtminstone ett minderårigt barn som är bara den ena makens barn.

#### Andelen barn i utbildade familjer efter ålder 2012



Omkring 36 000 barn under skolåldern växer upp i utbildade familjer. Av dem är 70 procent föräldrarnas gemensamma barn, 27 procent barn som modern har med sig i familjen och tre procent barn som fadern har med sig i familjen.

Antalet utbildade familjer är totalt 53 000, dvs. nio procent av alla barnfamiljer. Av föräldrarna i utbildade familjer är omkring hälften gifta med varandra och hälften är sambor.

Av de utbildade familjerna är 46 procent sådana som bara består av barn som modern har med sig i familjen. Den näst vanligaste typen av utbildade familjer är en familj som består av moderns barn och

gemensamma barn till föräldrarna i den ombildade familjen, dvs. 38 procent. Sex procent av de ombildade familjerna består av barn som bara fadern har med sig i familjen. Av de ombildade familjerna är fyra procent sådana familjer som består av både moderns och faderns barn, men inga gemensamma barn. Det finns också fyra procent ombildade familjer som består av faderns barn och gemensamma barn. Ombildade familjer med moderns, faderns och gemensamma barn är däremot ganska ovanliga, bara omkring två procent av de ombildade familjerna är sådana. Även om det är vanligast att det stadigvarande bor barn till modern i de ombildade familjerna kan familjen också bestå av faderns barn som stadigvarande bor på annat håll.

## Innehåll

1. Den vanligaste typen av familj är fortfarande barnlöst gift par.....	5
1.1 Familjetyper för unga kvinnor oftast sambor utan barn.....	6
1.2 Fortfarande få registrerade par .....	7
1.3 Hos fyra femtedelar av de gifta paren är äktenskapet det första.....	8
1.4 Civilståndet avslöjar inte längre så mycket om personens familj.....	8
2. Familjer som har främmande språk som modersmål är fortfarande sällsynta.....	10
2.1 De ryska familjerna vanligast av familjer med främmande språk som modersmål.....	10
2.2 Mer än hälften av familjerna med somaliska medborgare består av mor och barn.....	11
2.3 Kvinnornas och männens utlandsfödda makar från olika länder.....	11
3. Av alla familjer är 40 procent barnfamiljer.....	13
3.1 En femtedel av barnfamiljerna är familjer med en förälder.....	14
3.2 Hälften av föräldrarna i ombildade familjer är gifta.....	15
3.3 Barnfamiljerna har i genomsnitt 1,83 barn.....	15
4. Typer av barnfamiljer varierar i olika områden .....	18
4.1 På Åland, i Kajanalands och Lapplands relativt sett flest sambofamiljer.....	18
4.2 Regionala skillnader i hur allmänna enföräldersfamiljerna är.....	18
5. Fyra av fem barn bor i familjer med två föräldrar.....	20
5.1 En fjärdedel av barnen är familjens enda barn.....	21
5.2 Barn i Österbotten har flest syskon.....	23
5.3 Av de ombildade familjerna har 44 procent också gemensamma barn.....	24
5.4 Vart tjugonde barn har utländsk härkomst.....	24
6. Något under en tredjedel av flickorna bor hemma som 20-åringar, av pojkarna mer än hälften .....	25
7. Ensamboendet bland män vanligt också i medelåldern .....	27

## Tabeller

Tabell 1. Familjebefolkning och familjens medelstorlek åren 1950–2012.....	5
Tabell 2. Familjer efter typ åren 1950–2012.....	6
Tabell 3. Mannens/hustruns/faderns/moderns civilstånd i samboförhållanden och familjer med en förälder år 2012.....	9
Tabell 4. Familjer med finska, svenska eller något annat språk som modersmål åren 1990–2012.....	10
Tabell 5. Barnfamiljer efter familjetyp 1950–2012.....	13
Tabell 6. Ombildade familjer 1990–2012.....	15
Tabell 7. Antalet barn i barnfamiljer åren 1950–2012.....	16
Tabell 8. Barn under 18 år efter familjetyp åren 1985–2012.....	20
Tabell 9. Barn efter antalet minderåriga barn i familjen åren 1985–2012.....	22
Tabell 10. Ungdomar i åldern 20–24 år med familjeställningen barn åren 1985–2012.....	25

## Tabellbilagor

Tabellbilaga 1. Familjebefolkning och familjens medelstorlek åren 1950–2012.....	29
Tabellbilaga 2. Svenskspråkiga familjer efter typ och makarnas/föräldrarnas barnantal 31.12.2012.....	29
Tabellbilaga 3. Äkta makar efter ordningsnummer för mannens och kvinnans äktenskap 31.12.2012.....	30
Tabellbilaga 4. Familjer efter makarnas/föräldrarnas språk 31.12.2012.....	30

Tabellbilaga 5. Barnfamiljer efter föräldrarnas språk 31.12.2012.....	31
Tabellbilaga 6. Familjer efter makarnas/föräldrarnas medborgarskap 31.12.2012.....	31
Tabellbilaga 7. Barnfamiljer efter föräldrarnas medborgarskap 31.12.2012.....	32
Tabellbilaga 8. Familjer efter makarnas/föräldrarnas födelseland 31.12.2012.....	32
Tabellbilaga 9. Barnfamiljer efter föräldrarnas födelseland 31.12.2012.....	33
Tabellbilaga 10. Familjer efter familjetyp och antalet hemmaboende barn under 18 år 31.12.2012.....	33
Tabellbilaga 11. Barnfamiljer efter antalet barn under 18 år och familjetyp 31.12.2012.....	34
Tabellbilaga 12. Ombildade familjer efter familjens sammansättning och antalet barn 31.12.2012.....	34
Tabellbilaga 13. Familjer efter barnens åldersgrupp och familjetyp 31.12.2012.....	35
Tabellbilaga 14. Familjernas barn i åldern 0–24 år efter familjetyp och adoptivbarn efter ålder 31.12.2012.....	36
Tabellbilaga 15. Barnen efter ålder och antalet familjens minderåriga barn som bor hemma 31.12.2012.....	37
Tabellbilaga 16. Män med familj efter ålder och familjetyp 31.12.2012.....	38
Tabellbilaga 17. Kvinnor med familj efter ålder och familjetyp 31.12.2012.....	39

## Figurer

Figur 1A. Familjer efter typ och hustruns/moderns ålder år 2012 (familjer med far och barn efter faderns ålder).....	7
Figur 1B. Familjer efter typ och hustruns/moderns ålder år 2012 (familjer med far och barn efter faderns ålder), relativ fördelning.....	7
Figur 2. Registrerade partnerskap efter den yngre partners ålder år 2012.....	8
Figur 3. Utländska medborgares familjer åren 1990, 2002 och 2012.....	11
Figur 4A. Utlandsfödda makar till Finlandfödda män efter födelseland år 2012.....	12
Figur 4B. Utlandsfödda makar till Finlandfödda kvinnor efter födelseland år 2012.....	12
Figur 5A. Barnfamiljer efter familjetyp och moderns/ensamförsörjarfaderns ålder år 2012.....	14
Figur 5B. Barnfamiljer efter familjetyp och moderns/ensamförsörjarfaderns ålder år 2012, relativ fördelning.....	14
Figur 6. Antalet barn i medeltal i barnfamiljer efter moderns ålder åren 1985, 1995, 2011 och 2012.....	17
Figur 7. Andelen sambofamiljer av barnfamiljerna efter landskap år 2012.....	18
Figur 8. Andelen enföräldersfamiljer av barnfamiljerna efter landskap 2012.....	19
Figur 9. Barn efter familjetyp och ålder 2012.....	21
Figur 10. Barn efter ålder och antalet barn under 18 år i familjer 2012.....	23
Figur 11. Barn efter antalet syskon landskapsvis 2012, % .....	23
Figur 12. Andelen barn med utländsk härkomst av alla barn samt andelen andra generationens barn med utländsk härkomst av alla barn med utländsk härkomst 1992–2012.....	24
Figur 13. Män i åldern 18–30 år efter familjeställning år 2012.....	26
Figur 14. Kvinnor i åldern 18–30 år efter familjeställning år 2012.....	26
Figur 15. Bostadshushållsbefolkning efter bostadshushållets storlek 1990–2012.....	27
Figur 16. Andelen ensamboende män och kvinnor i resp. åldersklass 1990 och 2012.....	28
Kvalitetsredovisning, familjer 2012.....	40

# 1. Den vanligaste typen av familj är fortfarande barnlöst gift par

Familjerna indelas enligt om personerna är gifta, sambor eller lever i ett registrerat partnerskap och om de har barn. Utöver dessa finns det enföräldersfamiljer som bildar en egen klass. Här sätts ingen gräns för barnets ålder. I kapitel 3 behandlas barnfamiljer, dvs. familjer med minst ett hemmaboende barn som inte fyllt 18 år. När det gäller föräldrar i barnfamiljer används också termen vårdnadshavare. I följande genomgång avser begreppet enföräldersfamiljer inte bara ensamförsörjarfamiljer, eftersom en person som har familjeställningen barn och som bor med sin mor eller far kan vara i vilken ålder som helst.

I slutet av år 2012 fanns det 1 466 000 familjer i Finland. Antalet ökade med 5 200 familjer från året innan. Ökningen är 300 mindre än året innan.

Av befolkningen hör 75 procent till familjer. Andelen har minskat med 0,3 procentenheter från året innan. Minskningen har varit i samma storleksklass sedan början av 1990-talet. Den andel av befolkningen som hör till familjer var som störst under 1960- och 1970-talen, då 87 procent hörde till familjer.

Familjebefolkningen ökade med 5 200 personer under år 2012. Hela folkmängden ökade med 25 000 personer. I slutet av år 2012 var den genomsnittliga storleken på en familj 2,78 personer.

**Tabell 1. Familjebefolkning och familjens medelstorlek åren 1950–2012**

År	Familjer totalt	Familjebefolkning	Befolkning	Andel av familjebefolkningen, %	Familjens medelstorlek
1950	930 572	3 457 474	4 029 803	85,8	3,7
1960	1 036 270	3 855 037	4 446 222	86,7	3,7
1970	1 153 878	3 986 005	4 598 336	86,7	3,5
1980	1 278 102	4 023 091	4 787 778	84,0	3,1
1990	1 365 341	4 101 922	4 998 478	82,1	3,0
2000	1 401 963	4 053 850	5 181 115	78,2	2,9
2010	1 455 073	4 065 168	5 375 276	75,6	2,8
2011	1 460 570	4 069 930	5 401 267	75,4	2,8
2012	1 465 733	4 075 094	5 426 674	75,1	2,8

Den vanligaste typen av familj i Finland är fortfarande ett gift par utan barn. År 2012 var andelen sådana familjer 36 procent av alla familjer. Så sent som 2004 var den vanligaste familjetypen i Finland ett gift par med hemmaboende barn i någon ålder. År 2012 utgjorde de gifta paren med barn 30 procent av alla familjer. Den här familjetypen har emellertid länge minskat i antal, medan antalet barnlösa gifta par varit stigande. Antalet gifta par som bor med sina barn minskade med 3 100 familjer från året innan, medan minskningen från år 2005 till år 2006 ännu var 6 700. Eftersom de årliga förändringarna är små, är det svårt att klart visa på orsakerna till en minskning eller ökning av olika familjetyper.

Också antalet samboende par och deras andel av familjerna ökar. Samboende par utan barn utgör ändå bara 14 procent av alla familjer. Samboende par med barn utgör nuförtiden 8 procent av alla familjer. Deras andel har långsamt ökat under de senaste åren.

Antalet familjer med mor och barn har minskat under de senaste åren. Tio procent av alla familjer är familjer med mor och barn. Familjerna med far och barn är fortfarande ovanliga – bara två familjer av hundra. Den relativa andelen har inte förändrats nämnvärt under de senaste åren.

**Tabell 2. Familjer efter typ åren 1950–2012**

År	Totalt	Äkta par utan barn	Äkta par med barn	Sambor med barn	Sambor utan barn	Mor och barn	Far och barn	Registrerade manliga par <sup>1)</sup>	Registrerade kvinnliga par <sup>1)</sup>
1950	930 572	176 650	593 763	..	..	137 803	22 356	..	..
1960	1 036 270	207 897	678 822	..	..	129 706	19 845	..	..
1970 <sup>2)</sup>	1 153 878	260 562	722 001	6 800	19 100	126 394	19 021	..	..
1980 <sup>3)</sup>	1 278 102	302 818	711 226	36 200	65 900	140 725	21 233	..	..
1990	1 365 341	364 452	640 062	65 896	123 471	147 297	24 161	..	..
2000	1 401 963	436 019	514 868	102 581	160 132	159 432	28 931	..	..
2001	1 407 759	446 404	501 981	105 399	166 601	158 440	28 934	..	..
2002	1 411 947	454 977	492 524	107 443	170 368	157 143	29 093	207	192
2003	1 415 104	462 561	483 140	109 672	174 144	156 235	29 352	271	275
2004	1 420 781	471 962	475 705	111 294	177 095	154 851	29 192	325	357
2005	1 426 002	481 209	468 266	112 847	180 590	153 024	29 238	398	430
2006	1 431 376	488 880	461 569	114 671	184 732	151 475	29 101	455	493
2007	1 437 709	496 814	456 235	115 860	188 172	150 251	29 288	527	562
2008	1 444 386	504 728	452 180	115 966	191 177	149 631	29 460	579	665
2009	1 450 488	509 916	448 897	116 797	193 894	149 823	29 765	625	771
2010	1 455 073	513 889	446 433	117 254	195 967	149 651	30 278	706	895
2011	1 460 570	518 550	442 257	118 054	200 171	149 196	30 534	773	1 035
2012	1 465 733	523 221	439 194	118 136	203 334	149 143	30 714	829	1 162
%									
1950	100,0	19,0	63,8	..	..	14,8	2,4	..	..
1960	100,0	20,1	65,5	..	..	12,5	1,9	..	..
1970 <sup>2)</sup>	100,0	22,6	62,6	0,6	1,7	11,0	1,6	..	..
1980 <sup>3)</sup>	100,0	23,7	55,6	2,8	5,2	11,0	1,7	..	..
1990	100,0	26,7	46,9	4,8	9,0	10,8	1,8	..	..
2000	100,0	31,1	36,7	7,3	11,4	11,4	2,1	..	..
2001	100,0	31,7	35,7	7,5	11,8	11,3	2,1	..	..
2002	100,0	32,2	34,9	7,6	12,1	11,1	2,1	0,0	0,0
2003	100,0	32,7	34,1	7,8	12,3	11,0	2,1	0,0	0,0
2004	100,0	33,2	33,5	7,8	12,5	10,9	2,1	0,0	0,0
2005	100,0	33,7	32,8	7,9	12,7	10,7	2,1	0,0	0,0
2006	100,0	34,2	32,2	8,0	12,9	10,6	2,0	0,0	0,0
2007	100,0	34,6	31,7	8,1	13,1	10,5	2,0	0,0	0,0
2008	100,0	34,9	31,3	8,0	13,2	10,4	2,0	0,0	0,0
2009	100,0	35,2	30,9	8,1	13,4	10,3	2,1	0,0	0,1
2010	100,0	35,3	30,7	8,1	13,5	10,3	2,1	0,0	0,1
2011	100,0	35,5	30,3	8,1	13,7	10,2	2,1	0,1	0,1
2012	100,0	35,7	30,0	8,1	13,9	10,2	2,1	0,1	0,1

1) Antalet familjer av typen Registrerat par och barn uppgick totalt 418.

2) Folkräkningens fördelning efter familjetyp har korrigerats på basis av intervjuundersökningar (Aromaa, Cantell & Jaakkola: Avoliitto (Samboende), Rättspolitiska forskningsinstitutet 49, Helsingfors 1981).

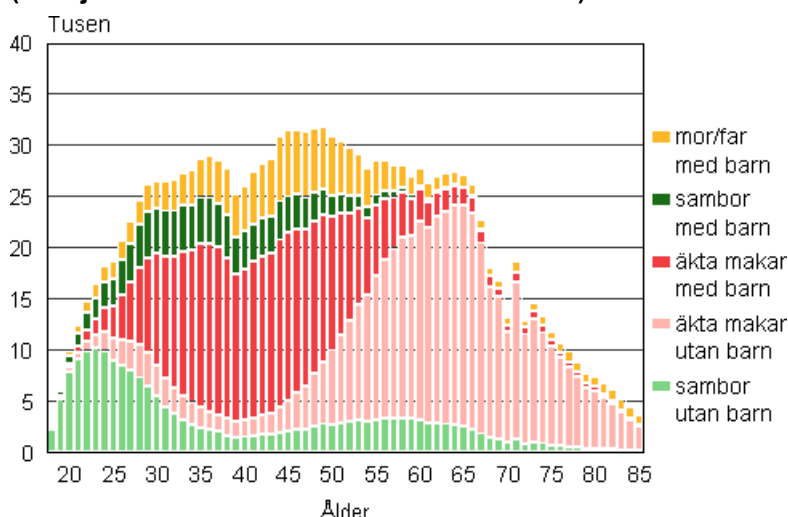
3) Folkräkningens fördelning efter familjetyp har korrigerats med registerbaserat familje- och sambomaterial för år 1981.

### 1.1 Familjetypen för unga kvinnor oftast sambor utan barn

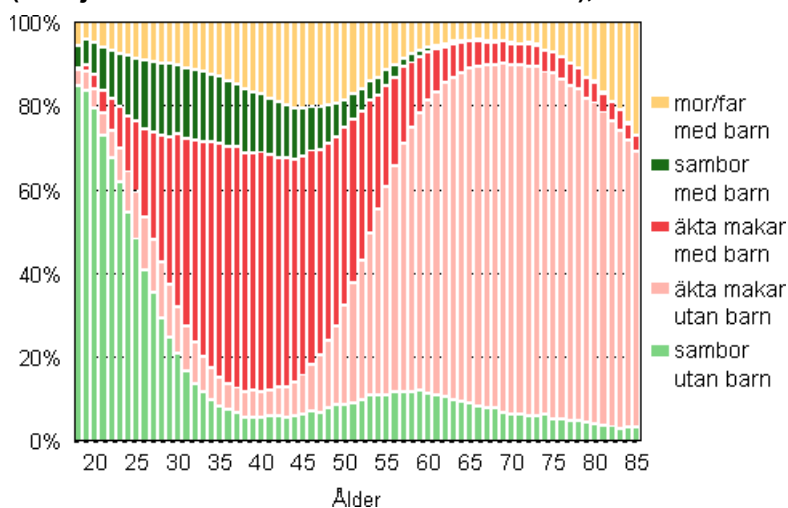
Kvinnornas familjetyper varierar i olika åldersskeden. Bland unga kvinnor under 28 år med familj är den vanligaste familjetypen sambor utan barn. Redan då kvinnorna fyllt 28 år är den vanligaste familjetypen

gifta par med barn. Först när kvinnorna fyllt 53 år är den vanligaste familjetypen gift par utan barn. Till de allra äldsta kvinnornas – minst 90 år – familjer hör oftare barn än make. Av kvinnorna i den här åldern hör bara tio procent till familjebefolkningen. Ålderdomen bland män ser annorlunda ut i ljuset av familjestatistiken. Till exempel bland 89-åriga män hör nästan hälften, dvs. 47 procent, till familjer. Fyrtio procent av de män som fyllt 89 år hör till familjer. Familjen är då oftast gifta makar hos vilka det inte bor några barn.

**Figur 1A. Familjer efter typ och hustruns/moderns ålder år 2012 (familjer med far och barn efter faderns ålder)**



**Figur 1B. Familjer efter typ och hustruns/moderns ålder år 2012 (familjer med far och barn efter faderns ålder), relativ fördelning**

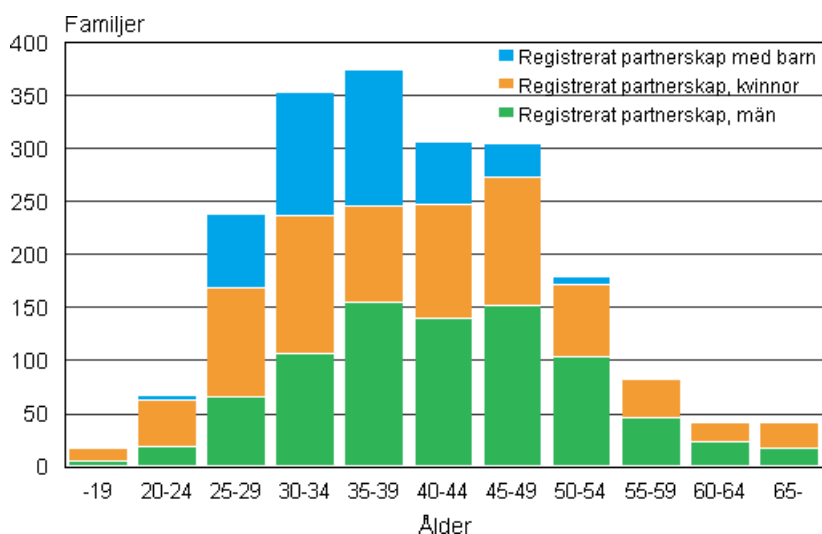


## 1.2 Fortfarande få registrerade par

I slutet av år 2012 levde 829 manspar och 1 162 kvinnopar i ett registrerat partnerskap, dvs. sammanlagt 183 fler par än år 2011. De här familjerna anges i största delen av tabellerna i denna publikation bland gifta par. I vissa av tabellerna som gäller hela landet utgör de här familjerna en egen grupp. Denna uppgift kan av datasekretesskäl anges kommunvis bara om det finns minst fem par.

I figur 2 anges de registrerade mans- och kvinnoparens åldersfördelning efter den yngre partners ålder. Mansparen är äldre än kvinnoparen. I övriga figurer anges de registrerade paren bland gifta par. De registrerade paren är fortfarande så få till antalet att de inte skulle kunna särskiljas som en egen grupp.

**Figur 2. Registrerade partnerskap efter den yngre partnerns ålder år 2012**



Ålderskillnaden för registrerade par är större än för gifta par. Den genomsnittliga ålderskillnaden är 5,7 år, medan ålderskillnaden för gifta par är i genomsnitt 3,4 år. Ålderskillnaden mellan manspar är i genomsnitt 7,1 år, vilket är klart större än den genomsnittliga ålderskillnaden mellan kvinnopar som är 4,7 år. Däremot är andelen lika gamla par i registrerade partnerskap mindre (8,3 %) än bland gifta par (12,5 %). Av de registrerade paren har 3,5 procent en ålderskillnad på minst 20 år, av de gifta paren har bara 0,4 procent en ålderskillnad på 20 år eller mer. Ålderskillnaden för manspar var klart oftare minst 20 år (7,1 %) än ålderskillnaden för kvinnopar (0,9 %).

### 1.3 Hos fyra femtedelar av de gifta paren är äktenskapet det första

Samboendet är de unga barnlösa parens boendeform. Barnlösa kvinnor är ända upp till en ålder av 38 år oftare sambor än gifta. Bland mödrar finns det däremot fler samboende än gifta kvinnor bara i den lilla grupp mödrar som är under 25 år. När det gäller mödrar som är äldre än detta och som bor med sin partner är flertalet gifta. Ju äldre kvinnan är desto mer sannolikt är det att hennes parförhållande är äktenskap.

Andelen gifta par av alla familjer är 66 procent och av familjerna inom ett parförhållande 75 procent. Andelen samboende par av alla familjer är 22 procent. Av familjerna inom ett parförhållande är en fjärdedel sambor.

Bland äkta par är det i 82 procent av fallen vardera makens första äktenskap. Man kan alltså säga att den traditionella familjemodellen fortfarande dominerar i Finland. Av de samboende paren är 67 procent sådana par där ingendera parten tidigare varit gift. Det innebär att någondera parten bland de samboende paren i medeltal varit klart oftare tidigare gift än vad som är fallet bland de gifta paren. Bland 85 procent av de registrerade mansparen hade ingendera parten tidigare varit gift, bland kvinnoparen var andelen 75 procent.

### 1.4 Civilståndet avslöjar inte längre så mycket om personens familj

Tidigare avslöjade en persons civilstånd en hel del om hans eller hennes familj. Nuförtiden kan man knappt alls dra några slutsatser utgående från civilståndet. I Norden har civilståndet förlorat sin betydelse som demografisk variabel.

Av de kvinnor och män utan barn som lever i ett samboförhållande är 74 resp. 75 procent ogifta. Fler samboende kvinnor är däremot änkor än samboende män änklings.

Av de män som bor tillsammans med barn och sambo är något fler ogifta jämfört med kvinnorna. I andelen frånskilda finns det knappt någon skillnad längre mellan kvinnor och män. Tidigare var andelen frånskilda större bland kvinnor än bland män. Fler samboende mödrar är också änkor än samboende fäder änklings.



**Tabell 3. Mannens/hustruns/faderns/moderns civilstånd i samboförhållanden och familjer med en förälder år 2012**

Civilstånd	Familjetyp							
	Manlig sambo inga barn	Kvinnlig sambo inga barn	Manlig sambo och barn	Kvinnlig sambo och barn	Far och barn	Far och barn under 18 år	Mor och barn	Mor och barn under 18 år
Ogift	75,0	73,9	78,8	78,2	19,3	27,6	32,2	41,0
Gift	0,8	0,6	0,5	0,4	12,9	15,0	10,4	12,7
Frånskild	22,4	21,4	20,2	20,2	51,3	52,3	42,5	43,5
Änka/änkling	1,8	4,1	0,6	1,1	16,5	5,1	14,9	2,8
Totalt	100,0	100,0	100,0	100,0	100,0	100,0	100,0	100,0
N	203 297	203 282	118 130	118 118	30 704	16 079	149 000	101 896

Fäder och mödrar i enföräldersfamiljer har olika civilstånd. Över hälften av fäderna är frånskilda, bland mödrarna är de frånskilda färre. Av mödrarna är 32 procent ogifta, av fäderna bara 19 procent. Man bör dock beakta att det inte finns några begränsningar ifråga om barnens ålder, dvs. här avses inte ensamförsörjare. Ett barn i enföräldersfamiljer kan vara i vilken ålder som helst, dvs. hit hör också familjer som till exempel består av gamla mödrar som är änkor och deras vuxna barn.

Tabell 3 har kompletterats med kolumner över enföräldersfamiljer, dvs. fäder och mödrar som har minderåriga barn. Deras civilstånd avviker till sin struktur klart från gruppen med alla enföräldersfamiljer. Det finns färre änkor/änklingar och fler av alla andra civilstånd. Märkas bör att det finns relativt sett fler änkringar bland ensamförsörjande fäder än änkor bland ensamförsörjande mödrar. Detta trots att färre fäder blir änkringar än mödrar blir änkor. Vid en skilsmässa stannar barnen i allmänhet hos modern, vid dödsfall finns det emellertid inget val. Hela 41 procent av de ensamförsörjande mödrarna är ogifta, en del har redan säkert ursprungligen varit ensamförsörjare, men en stor del är det som en följd av ett upplöst samboförhållande.

## 2. Familjer som har främmande språk som modersmål är fortfarande sällsynta

I 87 procent av alla familjer är den ensamstående föräldern eller båda makarna finskspråkiga. Andelen helt svenskspråkiga familjer är fyra procent (3,8). Familjer där den ena av makarna är svenskspråkig och den andra finskspråkig utgör tre procent av alla familjer. Kombinationer av finska och svenska med andra språk förekommer i tre procent av familjerna. Antalet familjer där båda makarna eller den ensamstående föräldern är icke finsk- eller svenskspråkig uppgår till totalt 46 500, vilket är tre procent av alla familjer.

Det är mycket vanligare att svenskspråkiga män är gifta med finskspråkiga kvinnor än att svenskspråkiga kvinnor är gifta med finskspråkiga män. Antalet helt svenskspråkiga par är bara 4 500 fler än de par där den ena är svenskspråkig och den andra finskspråkig.

Av de män som talar finska eller svenska som sitt modersmål är 26 000 gifta eller sambor med en icke finsk- eller svenskspråkig, av kvinnorna 20 900. Äktenskapen och samboförhållandena med icke finsk- eller svenskspråkiga har ökat med 2 500.

**Tabell 4. Familjer med finska, svenska eller något annat språk som modersmål åren 1990–2012**

Mies/vaimo suomen tai muunkielinen	År						
	1990	1995	2000	2005	2010	2011	2012
Finskspråkig man och finskspråkig maka	1 088 742	1 081 473	1 089 232	1 105 316	1 114 828	1 115 178	1 114 397
Finskspråkig man och svenskspråkig maka	16 544	16 876	17 394	17 904	18 337	18 389	18 463
Finskspråkig maka och svenskspråkig man	22 734	22 822	23 445	24 218	24 552	24 658	24 696
Finskspråkig man och annat språkig maka	4 020	7 636	11 094	16 062	21 772	23 102	24 419
Finskspråkig maka och annat språkig man	5 951	8 679	10 236	13 181	17 441	18 450	19 423
Finskspråkig mor/far	162 209	174 554	174 861	166 741	161 302	160 179	159 373
Svenskspråkig man och svenskspråkig maka	53 348	50 845	49 198	48 190	47 881	47 784	47 633
Svenskspråkig man och annat språkig maka	300	483	655	982	1 434	1 521	1 623
Svenskspråkig maka och annat språkig man	410	597	678	943	1 261	1 319	1 396
Svenskspråkig mor/far	8 489	8 871	8 609	8 147	7 953	7 877	7 775
Annat språkig man och annat språkig maka	1 832	7 425	11 668	16 944	27 638	30 439	33 826
Annat språkig mor/far	762	2 709	4 893	7 374	10 674	11 674	12 709

### 2.1 De ryska familjerna vanligast av familjer med främmande språk som modersmål

I Finland är den största gruppen med ett främmande språk som modersmål den ryskspråkiga. I slutet av år 2012 fanns det i Finland totalt 12 800 sådana ryskspråkiga familjer där den ensamstående föräldern eller båda föräldrarna var ryskspråkiga. Något färre familjer (11 600) var familjer där någondera maken var ryskspråkig. Antalet ryskspråkiga familjer har ökat med omkring 1 400 jämfört med föregående år.

Antalet familjer med en ryskspråkig ensamstående förälder är totalt 3 800, vilket är 16 procent av de ryskspråkiga familjerna. Från året innan har antalet ökat med mer än hundra. Familjer med en ryskspråkig ensamstående förälder är något vanligare än vad familjer med en ensamstående förälder är på hela landets nivå (12 %). Av familjerna med en ryskspråkig ensamstående förälder är 96 procent familjer bestående av mor och barn, medan andelen familjer med mor och barn av alla enföräldersfamiljer är 83 procent.

Den vanligaste språkkombinationen bland de ryskspråkiga familjerna är en ryskspråkig make och en ryskspråkig maka. Under år 2012 har antalet dylika par stigit med omkring 700. År 1990 fanns det bara 300 ryskspråkiga par, nu är antalet redan 9 000.

Den näst vanliga språkkombinationen i ryskspråkiga familjer är finskspråkig make och ryskspråkig maka, 8 000.

Det är fortfarande rätt så ovanligt att en finskspråkig kvinna har en ryskspråkig make. Antalet, 1 400, har dock mer än fyrdubblats sedan år 1990.

## 2.2 Mer än hälften av familjerna med somaliska medborgare består av mor och barn

Bara fem procent av familjerna i Finland är sådana där åtminstone den ena maken eller den ensamstående föräldern i familjen är utländsk medborgare, 73 100 familjer. År 1990 fanns det bara 12 500 sådana familjer i Finland, år 2000 var antalet redan 36 000. Under det senaste året har antalet ökat med 4 300 familjer. Kvantitativt sett mest ökade antalet familjer där båda makarna är utländska medborgare.

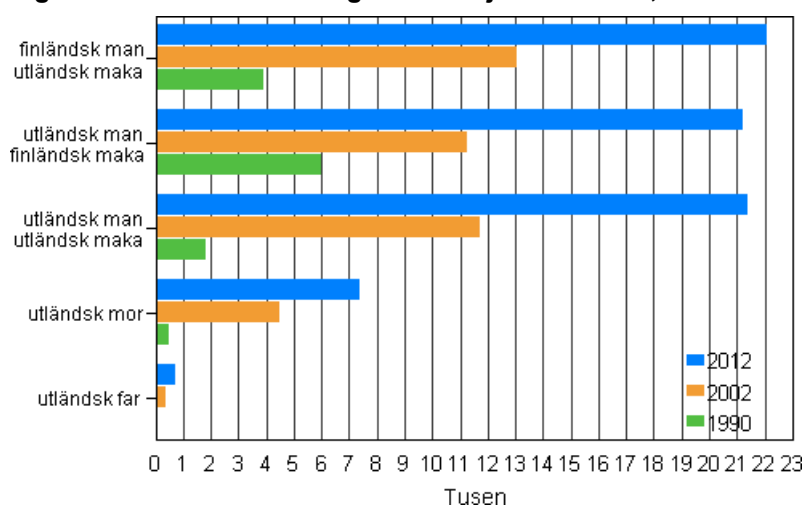
Den vanligaste kombinationen i utländska familjer var under början av 1990-talet familjer där maken var finsk medborgare och maken utländsk medborgare. I början av 2000-talet fanns det flest sådana utländska familjer där maken var utländsk medborgare och maken finsk medborgare. När det gäller utländska familjer är den vanligaste kombinationen fortfarande finländsk man och utländsk kvinna. Antalet familjer med två utländska makar, 21 500, gick år 2012 förbi antalet familjer med utländsk make och finländsk maka, 21 300. (figur 3) Här görs ingen skillnad mellan gifta och sambor.

Av familjer där åtminstone den ena maken eller den ensamstående föräldern är utländsk medborgare är den största gruppen familjer med ryska medborgare, dvs. 11 800. Det finns nästan lika många familjer med estniska medborgare, dvs. 11 700.

Antalet helt utländska familjer, dvs. familjer där den ensamstående föräldern eller båda makarna är utländska medborgare, uppgår till 29 700. Familjer där båda makarna eller den ensamstående föräldern är rysk medborgare uppgick till 5 600 i slutet av år 2012. Antalet helt estländska familjer uppgick till 6 900, där en tredjedel är familjer som består av mor och barn. Antalet estländska familjer ökade med mer än 1 200 familjer från året innan.

Antalet somaliska familjer med två somaliska medborgare eller en ensamstående förälder uppgick till omkring 1 000. Antalet dylika familjer har ökat med ungefär 40 från året innan. Av familjerna med somaliska medborgare är mer än hälften familjer bestående av mor och barn. Många av de familjer som i tiden flyttade från Somalia har redan varit i Finland så länge att de har fått finskt medborgarskap. Om man ser till personernas modersmål finns det 2 200 familjer med två makar eller en ensamstående förälder som ursprungligen varit somaliska.

**Figur 3. Utländska medborgares familjer åren 1990, 2002 och 2012**



## 2.3 Kvinnornas och mennens utlandsfödda makar från olika länder

Den bästa uppfattningen om finländares utländska makar får man genom att granska i vilka länder dessa är födda. Man bör emellertid hålla i minnet att det också finns en del utlandsfödda personer som

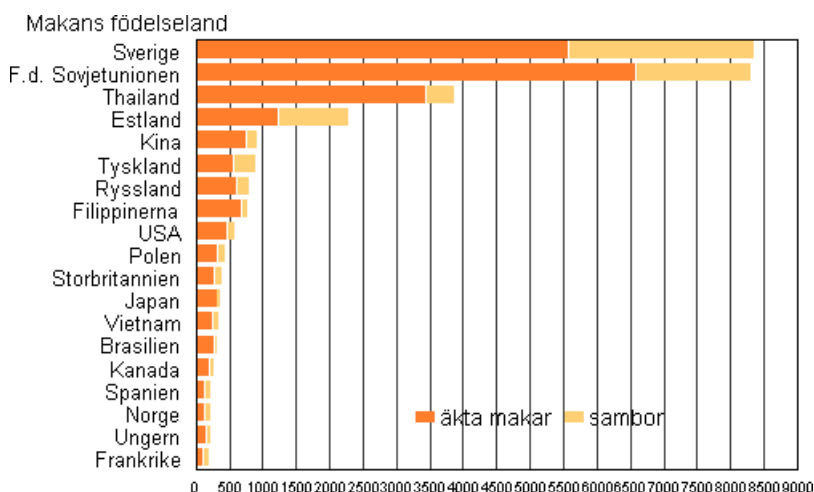
ursprungligen har finskt medborgarskap. Av de män som är födda i Finland har 35 600 utlandsfödda makor. Antalet har ökat med 1 400 personer från året innan.

Av de kvinnor som är födda i Finland har 30 700 utlandsfödda makar. Antalet har ökat med 1 100 personer. I dag har männen oftare en maka med utländsk bakgrund än kvinnorna har en utländsk make.

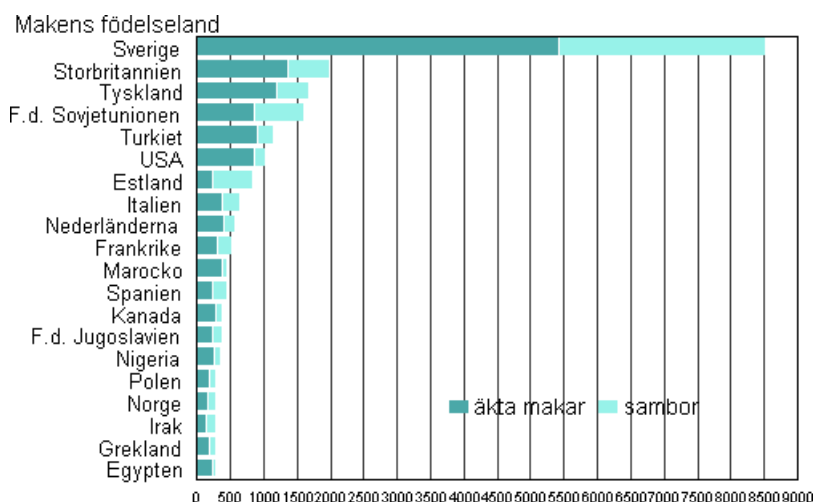
De utlandsfödda makarna till finländska män och kvinnor kommer från olika länder. Männens makor kommer främst från grannländerna, såväl från väst och öst som söder. De som är födda i det forna Sovjetunionen kan inte särskiljas i estländare eller ryssar (eller födda i andra forna Sovjetrepubliker), eftersom också estländarnas födelseland oftast är Sovjetunionen och en stor del av makarna från dessa områden flyttat till Finland redan före Sovjetunionens sönderfall. Finländska män har 11 500 makor som är födda i det forna Sovjetunionen, Ryssland eller Estland och 8 400 makor som är födda i Sverige. Antalet makor som är födda i Thailand är 3 900, vilket betyder en ökning på 300 från året innan. De näst vanligaste födelseländerna är Kina, Tyskland, Filippinerna, Förenta staterna, Polen och Storbritannien.

Kvinnornas utlandsfödda makar är från fler olika länder än männen makor. Efter de svenskfödda makarna, som uppgår till 8 500, har också kvinnorna flest makor som är födda i det forna Sovjetunionen. Kvinnorna har ungefär 2 600 män som är födda i det forna Sovjetunionen, Ryssland och Estland, dvs. ungefär 150 fler än året förut. De näst största grupperna av makar till finländska kvinnor var födda i Storbritannien, Tyskland, Turkiet och Förenta staterna. Allt som allt uppgår antalet länder där makarna till minst hundra finländska kvinnor är födda till 51. För männen är motsvarande siffra 36.

**Figur 4A. Utlandsfödda makar till Finlandsfödda män efter födelseland år 2012**



**Figur 4B. Utlandsfödda makar till Finlandsfödda kvinnor efter födelseland år 2012**



### 3. Av alla familjer är 40 procent barnfamiljer

I slutet av år 2012 fanns det totalt 578 000 barnfamiljer i Finland. I en barnfamilj bor minst ett barn under 18 år i föräldrahemmet. Av alla familjer är 40 procent barnfamiljer. Andelen barnfamiljer har minskat stadigt under de senaste åren. Sammanlagt 40 procent av befolkningen bor i barnfamiljer, äldre syskon medräknade.

Antalet barnfamiljer har minskat med 2 100 från året innan. Detta är ungefär 300 fler än året innan. Antalet barnfamiljer med barn under 7 år ökade med omkring 1 800 familjer från året innan. Detta beror givetvis på att antalet födda barn har ökat under början av 2000-talet.

**Tabell 5. Barnfamiljer efter familjetyp 1950–2012**

År	Totalt	Äkta par och barn	Sambor och barn	Mor och barn	Far och barn	Registrerat partnerskap och barn	Personer i barnfamiljer	Barn under 18-år i familjer	Barnfamiljer av alla, %	Barnfamiljsbefolkning, %
1950	599 329	515 115	..	74 319	9 895	..	..	1 341 330	64	..
1960	678 046	601 542	..	67 381	9 123	..	..	1 536 464	65	..
1970 <sup>1)</sup>	677 035	602 076	5 800	61 173	7 986	..	..	1 345 089	59	..
1980 <sup>2)</sup>	688 732	572 142	32 100	74 839	9 651	..	..	1 163 926	54	..
1990	640 637	490 999	59 900	78 948	10 790	..	2 437 592	1 135 686	47	49
2000	612 627	398 892	95 120	103 984	14 631	..	2 317 291	1 116 687	44	45
2005	591 528	368 553	104 782	103 044	15 063	86	2 232 613	1 084 865	42	43
2006	589 448	365 326	106 422	102 469	15 111	120	2 223 718	1 080 728	41	42
2007	587 767	362 884	107 290	102 156	15 291	146	2 216 526	1 076 522	41	42
2008	585 224	360 904	107 034	101 717	15 382	187	2 206 209	1 071 800	41	41
2009	584 172	358 871	107 377	102 146	15 549	229	2 200 603	1 068 554	40	41
2010	582 360	356 943	107 368	101 946	15 836	267	2 200 603	1 068 554	40	41
2011	580 547	354 567	107 738	101 963	15 940	339	2 185 130	1 061 710	40	40
2012	578 409	352 159	107 751	102 013	16 081	405	2 176 199	1 058 664	40	40
%										
1950	100,0	85,9	..	12,4	1,7	..	..	..	..	..
1960	100,0	88,7	..	9,9	1,3	..	..	..	..	..
1970	100,0	88,9	0,9	9,0	1,2	..	..	..	..	..
1980	100,0	83,1	4,7	10,9	1,4	..	..	..	..	..
1990	100,0	76,6	9,4	12,3	1,7	..	..	..	..	..
2000	100,0	65,1	15,5	17,0	2,4	..	..	..	..	..
2005	100,0	62,3	17,7	17,4	2,5	0,0	..	..	..	..
2006	100,0	62,0	18,1	17,4	2,6	0,0	..	..	..	..
2007	100,0	61,7	18,3	17,4	2,6	0,0	..	..	..	..
2008	100,0	61,7	18,3	17,4	2,6	0,0	..	..	..	..
2009	100,0	61,4	18,4	17,5	2,7	0,0	..	..	..	..
2010	100,0	61,3	18,4	17,5	2,7	0,0	..	..	..	..
2011	100,0	61,1	18,6	17,6	2,7	0,1	..	..	..	..
2012	100,0	60,9	18,6	17,6	2,8	0,1	..	..	..	..

1) Folkräkningens fördelning efter familjetyp har korrigerats på basis av intervjuundersökningar (Aromaa, Cantell & Jaakkola: Avoliitto (Samboende), Rättspolitiska forskningsinstitutet 49, Helsingfors 1981).

2) Folkräkningens fördelning efter familjetyp har korrigerats med registerbaserat familje- och sambomaterial för år 1981.

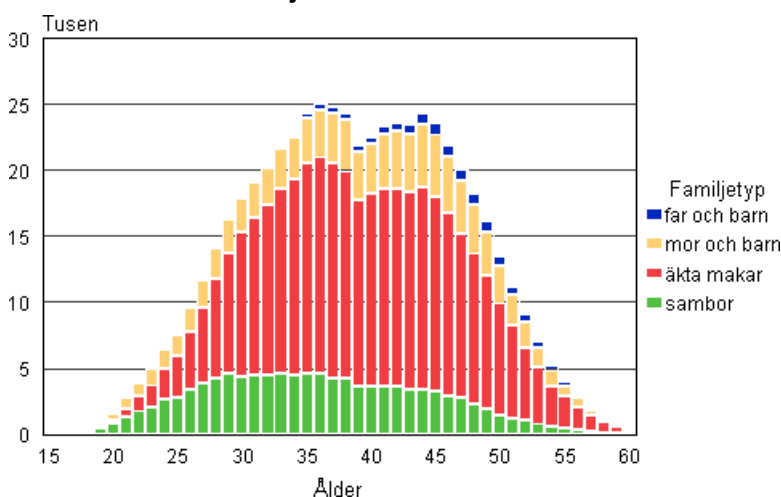
### 3.1 En femtedel av barnfamiljerna är familjer med en förälder

Den vanligaste barnfamiljen är fortfarande en familj som består av ett gift par. I 61 procent av barnfamiljerna är vårdnadshavaren ett gift par. Den här typen av barnfamiljer har visserligen hela tiden minskat både till antalet och relativt sett. Trots detta är dess dominerande ställning inte hotad av de andra familjemodellerna ännu på många år. Alla övriga typer av barnfamiljer ökade i antal under året. I slutet av år 2012 fanns det i Finland 107 800 barnfamiljer bestående av sambor, vilket är 19 procent av barnfamiljerna.

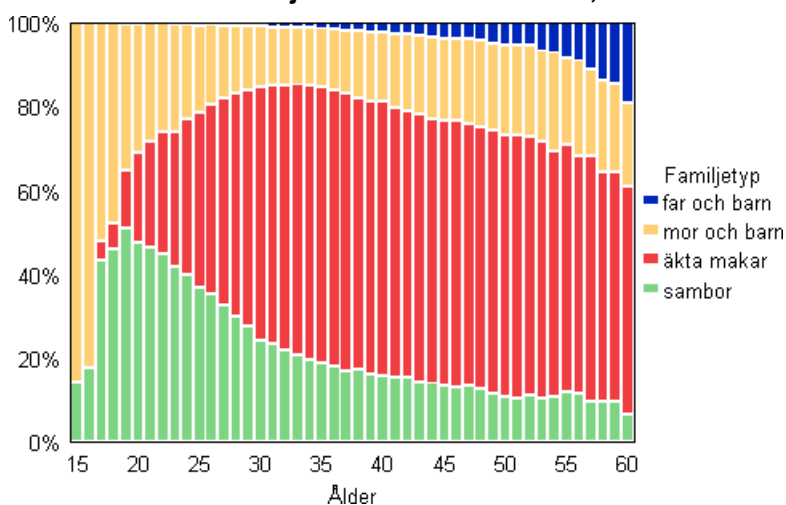
Nuförtiden föds 55 procent av alla förstfödda utanför äktenskapet. Andelen har ökat långsamt, med fem procentenheter sedan 1997, då hälften av alla förstfödda föddes utanför äktenskapet. Av alla barn som föddes år 2012 var 42 procent födda utom äktenskapet.

Antalet barnfamiljer med mor och barn, 102 000, har ökat något från året innan. Dessa familjers andel av barnfamiljerna har dock bibehållits på en oförändrad nivå. Enföräldersfamiljerna (mor och barn eller far och barn) utgör fortfarande en femtedel av alla barnfamiljer. Det är fortfarande ganska sällsynt med barnfamiljer där far och barn bor stadigvarande tillsammans. Bara 16 100 är sådana familjer. Ännu mer sällsynta är familjer som består av registrerade par och barn under 18 år. Deras antal är 405.

**Figur 5A. Barnfamiljer efter familjetyp och moderns/ensamförsörjarens ålder år 2012**



**Figur 5B. Barnfamiljer efter familjetyp och moderns/ensamförsörjarens ålder år 2012, relativ fördelning**



### 3.2 Hälften av föräldrarna i ombildade familjer är gifta

Med ombildad familj avses en familj där ett barn som är under 18 år bara är den ena makens barn, dvs. barnet har på sätt och vis fått en ny social förälder. I vardagsspråket används begreppet i en mer vidsträckt bemärkelse: ombildad familj kallas olika veckoslutfamiljer som uppstår som en följd av separationer. Familjestatistiken görs dock upp efter barnets stadigvarande bostadsort. Ett barn kan inte statistikföras så att det tillhör två familjer. Frånskilda fäder och mödrar som bara har barnen under veckoslut och semestern faller utanför familjestatistiken, om de inte bildat en ny familj.

Antalet ombildade familjer är 53 000, dvs. nio procent av alla barnfamiljer. De ombildade familjerna har ökat långsamt sedan 1990 då man började framställa statistik över dessa familjer, men år 2012 minskade antalet med trehundra familjer.

Av föräldrarna i ombildade familjer är 51 procent gifta med varandra och 49 procent samboende. I allmänhet är barnet i en ombildad familj moderns barn som fått en ny social far. Om paret också fått ett gemensamt barn har föräldrarna i de flesta fall gift sig, men i annat fall är det nya paret oftast sambor. Familjer där det stadigvarande bor ”dina, mina och våra barn” är fortfarande rätt så sällsynta. Det finns 814 familjer av det här slaget.

**Tabell 6. Ombildade familjer 1990–2012**

År	Totalt	Äkta par	Sambor	Andelen ombildade familjer av barnfamiljer,%	Moderns barn	Faderns barn	Gemensamma barn	Barn under 18 i ombildad familj	Andelen icke-gemensamma barn av alla barn, %	Andelen barn under 18 i ombildade familjer av barnen i alla familjer, %
1990	44 426	21 808	22 618	6,9	50 713	7 443	30 089	88 245	5,1	7,8
1995	42 460	19 197	23 263	6,6	50 322	7 637	29 242	87 201	5,0	7,6
2000	47 288	21 315	25 973	7,7	58 550	8 541	30 931	98 022	6,0	8,8
2001	48 359	21 846	26 513	8,0	60 272	8 916	31 086	100 274	6,3	9,1
2002	49 294	22 431	26 863	8,2	61 816	9 120	31 226	102 162	6,5	9,3
2003	49 944	22 888	27 056	8,4	63 071	9 198	31 565	103 834	6,6	9,5
2004	50 867	23 872	26 995	8,6	64 503	9 366	32 040	105 909	6,8	9,7
2005	52 204	24 722	27 482	8,8	66 228	9 746	32 465	108 439	7,0	10,0
2006	52 920	25 275	27 645	9,0	67 175	10 054	32 817	110 071	7,1	10,2
2007	53 482	25 901	27 581	9,1	67 652	10 254	33 064	110 970	7,2	10,3
2008	53 674	26 415	27 259	9,2	67 463	10 378	33 227	111 068	7,3	10,4
2009	53 584	26 516	27 068	9,2	67 154	10 517	33 016	110 687	7,3	10,4
2010	53 265	26 612	26 653	9,1	66 508	10 417	33 057	109 982	7,2	10,3
2011	53 361	26 698	26 663	9,2	66 423	10 473	33 169	110 065	7,2	10,4
2012	53 018	26 838	26 180	9,2	65 873	10 519	33 263	109 655	7,2	10,4

### 3.3 Barnfamiljerna har i genomsnitt 1,83 barn

Då man redogör för antalet barn ska man beakta familjens livsskede. I statistiken räknas exempelvis familjer som fått sitt första barn till enbarnsfamiljer. På samma sätt hör familjer där bara familjens sista barn bor kvar hemma till enbarnsfamiljer. Familjestatistiken ger ett tvärsnitt av situationen vid en viss tidpunkt, dvs. den visar hur stora familjerna i landet är vid en viss tidpunkt, men inte det slutliga antalet barn i familjen. Det är därför svårt att jämföra olika tidsperioder på grund av att befolkningens åldersstruktur är ojäm.

Den tydligaste förändringen i familjestorleken under en längre period är att antalet och den relativa andelen familjer med minst fyra barn minskat sedan efterkrigsåren (tabell 7). Efter mitten av 1980-talet började dessa stora familjer öka i antal, men ökningen avtog vid ingången till 2000-talet. Under det senaste decenniet

har antalet varit ganska stabilt. Samtidigt som antalet en- och tvåbarnsfamiljer har minskat, har den relativa andelen familjer med minst fyra barn ökat till närmare fem procent. Antalet familjer med minst fyra barn har ökat med ungefär hundra från året innan. Antalet familjer med minst 10 minderåriga barn var 481 i slutet av år 2012.

**Tabell 7. Antalet barn i barnfamiljer åren 1950–2012**

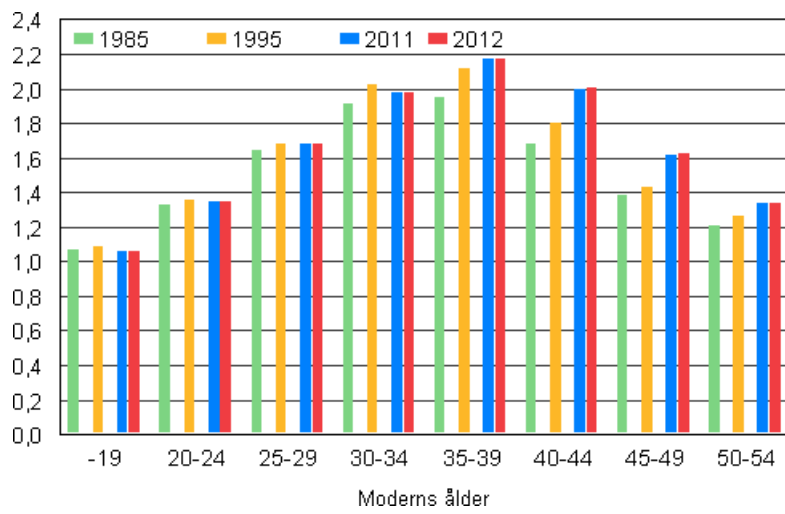
År	Familjer totalt	Antalet barn i familjer				Barn under 18 år i genomsnitt
		1	2	3	4-	
1950	599 329	234 682	173 092	95 100	96 455	2,24
1960	678 046	253 285	202 408	112 446	109 907	2,27
1970	677 035	287 649	222 276	100 358	66 752	1,99
1980	688 732	333 812	264 944	70 100	19 876	1,69
1990	640 637	286 549	250 317	81 163	22 608	1,77
2000	612 627	268 369	230 758	85 025	28 475	1,82
2005	591 528	255 549	225 879	81 775	28 325	1,83
2008	585 224	253 841	224 508	78 550	28 325	1,83
2009	584 172	254 457	223 777	77 528	28 410	1,83
2010	582 360	254 551	222 596	76 860	28 353	1,83
2011	580 547	253 995	221 643	76 367	28 542	1,83
2012	578 409	252 986	220 806	75 969	28 648	1,83
%						
1950	100,0	39,2	28,9	15,9	16,1	..
1960	100,0	37,4	29,9	16,6	16,2	..
1970	100,0	42,5	32,8	14,8	9,9	..
1980	100,0	48,5	38,5	10,2	2,9	..
1990	100,0	44,7	39,1	12,7	3,5	..
2000	100,0	43,8	37,7	13,9	4,6	..
2005	100,0	43,2	38,2	13,8	4,8	..
2008	100,0	43,4	38,4	13,4	4,8	..
2009	100,0	43,6	38,3	13,3	4,9	..
2010	100,0	43,7	38,2	13,2	4,9	..
2011	100,0	43,8	38,2	13,2	4,9	..
2012	100,0	43,7	38,2	13,1	5,0	..

Eftersom åldersklassernas storlek varierar beroende på familjens livsskede, går det inte att göra en direkt jämförelse av det genomsnittliga antalet barn i familjerna vid olika tidpunkter. Siffrorna borde åldersstandardiseras. Inte heller det ger helt entydig information, eftersom den barnafödande åldern har ökat kontinuerligt. Under 2000-talet har antalet barn i barnfamiljerna varit nästan oförändrat.

Utvecklingen under senare tid framgår av figur 6 med det genomsnittliga antalet hemmaboende minderåriga barn efter moderns åldersgrupp. Att föderskorna blivit äldre syns i att de mödrar som är över 40 år har nästan lika många barn i varje åldersgrupp som föregående år och klart fler än år 1995. Mödrar som är under 35 år har för sin del i genomsnitt nästan lika många barn som året innan.



**Figur 6. Antalet barn i medeltal i barnfamiljer efter moderns ålder åren 1985, 1995, 2011 och 2012**

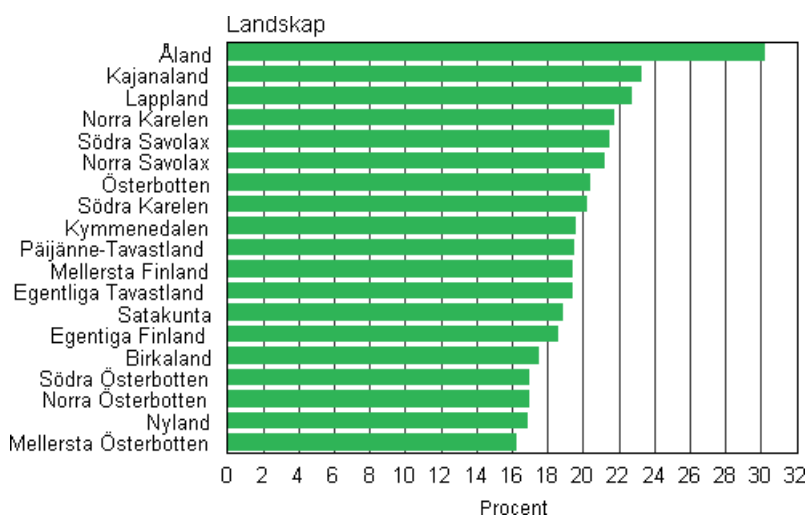


## 4. Typer av barnfamiljer varierar i olika områden

### 4.1 På Åland, i Kajanaaland och Lappland relativt sett flest sambofamiljer

Den vanligaste typen av barnfamilj i alla landskap är familjer som består av ett gift par, även om det också finns tydliga skillnader mellan landskapen. Skillnaderna beror på hur vanligt det är med familjer med sambor och enföräldersfamiljer i landskapet. Det finns relativt sett flest samboende par på Åland, i Kajanaaland och i Lappland. På Åland är 30 procent av barnfamiljerna sambofamiljer, i Kajanaaland och Lappland är andelen 23 procent. Den lägsta andelen sambofamiljer i hela landet finns i Mellersta Österbotten, 16 procent.

**Figur 7. Andelen sambofamiljer av barnfamiljerna efter landskap år 2012**

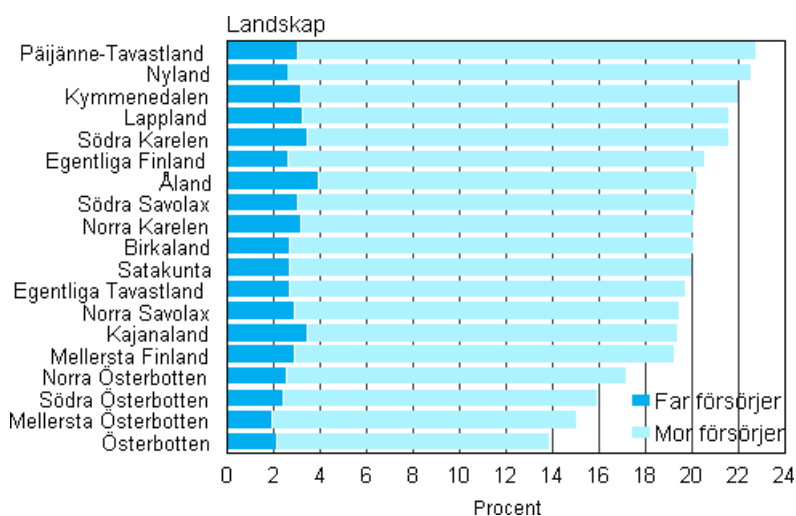


Sett till kommunnivå är sambofamiljer vanligast i de åländska kommunerna. Av kommunerna i Fasta Finland har Savukoski flest sambofamiljer av barnfamiljer, dvs. 36 procent. I Närpes och Suomussalmi är de sammanboende parens andel av barnfamiljerna 32 procent och i Luhango 31 procent. I Fasta Finland finns den relativt sett lägsta andelen barnfamiljer med sambor i Larsmo, dvs. sex procent.

### 4.2 Regionala skillnader i hur allmänna enföräldersfamiljerna är

Det finns också tydliga regionala variationer i hur vanligt det är med enföräldersfamiljer. I siffrorna över landskap avviker landskapen i Österbotten från de övriga landskapen, till förmån för den traditionella familjen (figur 8). Det finns minst enföräldersfamiljer där. Flest enföräldersfamiljer finns det i Päijänne-Tavastland (22,8%) och i Nyland (22,6%). I Päijänne-Tavastland är andelen hög på grund av Lahtis och i Nyland på grund av Helsingfors.

**Figur 8. Andelen enföräldersfamiljer av barnfamiljerna efter landskap 2012**



Variationerna mellan landskapen i andelen enföräldersfamiljer beror på olika andelar familjer med mor och barn. Andelen familjer med far och barn av alla barnfamiljer är 2–3 procent i nästan alla landskap. I Södra Karelen och i Kajanaland är andelen familjer med far och barn 3,5 procent och på Åland fyra procent.

På kommunnivå finns det relativt sett flest enföräldersfamiljer av alla kommuner i Fasta Finland i Helsingfors och Hartola (28 %) samt i Kemi och Åbo (28 %). De högsta procentandelarna i hela Finland finns på Åland (Sottunga 40 %, Kökar 35 % och Mariehamn 28 %), men när det gäller Sottunga och Kökar bör man beakta att redan en ändring av familjetyp bland några familjer i så små kommuner kan leda till stora förändringar av procentandelarna.

Relativt sett minst enföräldersfamiljer i kommunerna i Fasta Finland finns det i Larsmo och Pedersöre (5%). På Åland finns det minst enföräldersfamiljer på Vårdö (7 %).

Larsmo kan anses vara den mest traditionella kommunen i Finland, om man ser till familjestrukturen, eftersom kommunen har den lägsta andelen enföräldersfamiljer och på motsvarande sätt den högsta andelen familjer med gifta par. Dessutom är det genomsnittliga antalet hemmaboende minderåriga barn i barnfamiljer sjunde högst i Larsmo, dvs. 2,68. Högst är antalet i Lumijoki (2,90), Sievi (2,85) och Perho (2,85). Medeltalet för hela landet är 1,83.

Det vanligaste civilståndet bland fäder och mödrar i enföräldersfamiljer är fränskild, av fäderna är 52 procent och av mödrarna 44 procent fränskilda. Bara fem procent av männen är änklingar och bara tre procent av kvinnorna änkor. Upplösta samboförhållanden har ökat antalet ogifta i enföräldersfamiljer. I familjerna med mor och barn är redan 41 procent av mödrarna ogifta, av fäderna i familjerna med far och barn 28 procent (tabell 3, kapitel 1).

## 5. Fyra av fem barn bor i familjer med två föräldrar

I stället för att ha familjen som enhet kan man granska barnfamiljer med barnet som enhet. De två synsätten ger lite olika resultat. Till exempel 61 procent av barnfamiljerna är familjer med gifta par, men 66 procent av barnen bor i familjer med gifta par. Orsaken är att gifta par i medeltal har fler barn än sambofamiljer och enföräldersfamiljer. Av de minderåriga barnen bor, liksom året innan, 83 procent i familjer med två föräldrar (dvs. då barn till sambor och registrerade par inkluderas).

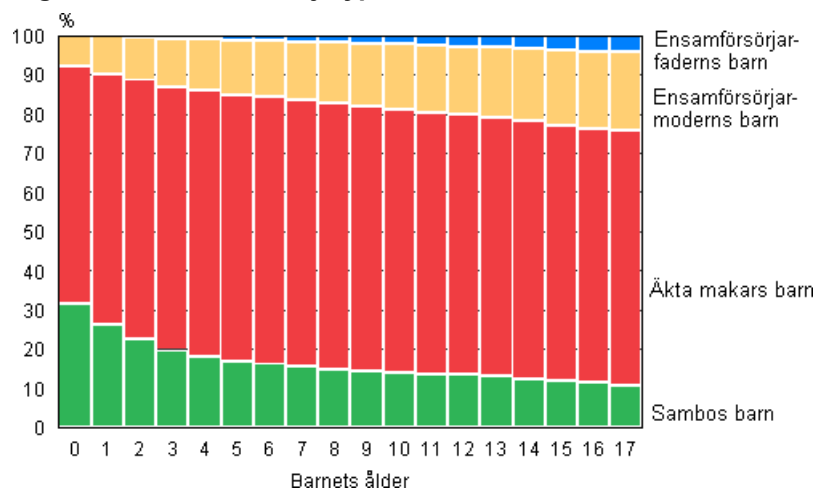
**Tabell 8. Barn under 18 år efter familjetyp åren 1985–2012**

År	Totalt	Äkta par	Registrerat partnerskap	Sambor	Moder	Fader
1985	1 136 027	959 580	..	61 386	102 413	12 648
1990	1 135 686	916 855	..	91 164	113 184	14 483
1995	1 150 562	858 255	..	125 222	148 706	18 379
2000	1 116 687	777 447	..	156 411	162 544	20 285
2005	1 084 865	727 638	131	172 898	162 875	21 323
2006	1 080 728	721 911	183	175 516	161 834	21 284
2007	1 076 522	716 804	216	176 801	161 184	21 517
2008	1 071 800	713 202	277	175 986	160 730	21 605
2009	1 068 554	708 684	331	175 951	161 755	21 833
2009	1 068 554	708 684	331	175 951	161 755	21 833
2010	1 064 470	704 953	397	175 563	161 427	22 130
2011	1 061 710	701 396	500	175 981	161 575	22 258
2012	1 058 664	697 517	597	176 104	162 035	22 411
Procent						
1985	100,0	84,5	..	5,4	9,0	1,1
1990	100,0	80,7	..	7,9	10,0	1,3
1995	100,0	74,6	..	10,9	12,9	1,6
2000	100,0	69,6	..	14,0	14,6	1,8
2005	100,0	67,1	0,0	15,9	15,0	2,0
2006	100,0	66,8	0,0	16,2	15,0	2,0
2007	100,0	66,6	0,0	16,4	15,0	2,0
2008	100,0	66,5	0,0	16,4	15,0	2,0
2009	100,0	66,3	0,0	16,5	15,1	2,0
2010	100,0	66,2	0,0	16,5	15,2	2,1
2011	100,0	66,1	0,05	16,6	15,2	2,1
2012	100,0	65,9	0,06	16,6	15,3	2,1

Av alla spädbarn som inte fyllt ett år bor 92 procent med båda sina föräldrar och 8 procent bara med sin mor (figur 9). Båda procentandelarna är samma som ett decennium tidigare.

Andelen barn som bor med sin mor eller far ökar med åldern. År 2012 bodde en femtedel av 17-åriga barn bara med sin mor, för ett decennium sedan var andelen 18 procent. På motsvarande sätt bodde fyra procent bara med sin far, vilket är samma procentandel som ett decennium tidigare.

**Figur 9. Barn efter familjetyp och ålder 2012**



### 5.1 En fjärdedel av barnen är familjens enda barn

Även om 44 procent av barnfamiljerna i slutet av år 2012 var enbarnsfamiljer var bara 24 procent av barnen samtidigt enda barnet i familjen. Av dessa barn är de flesta bara tillfälligt enda barnet, eftersom en del kommer att få syskon senare. En del har äldre syskon som redan fyllt 18 år eller flyttat hemifrån.

I slutet av år 2012 bodde 42 procent av barnen med ett syskon och 34 procent hade minst två hemmaboende syskon. År 1985 hade bara 27 procent av barnen minst två hemmaboende syskon.

**Tabell 9. Barn efter antalet minderåriga barn i familjen åren 1985–2012**

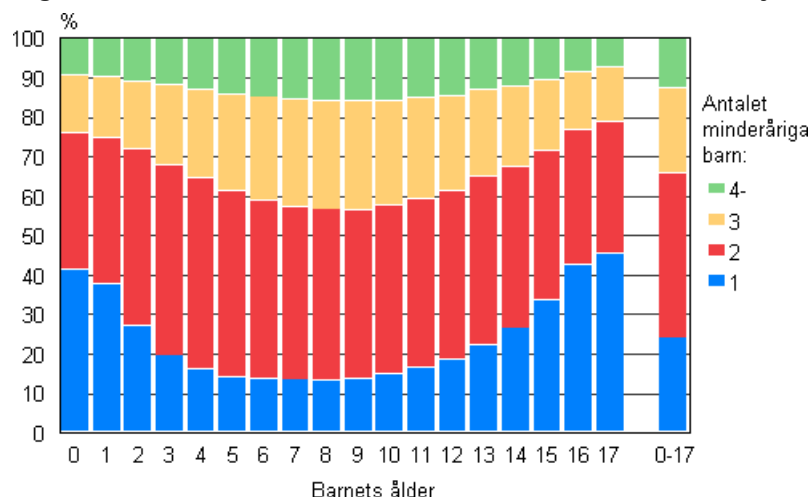
År	Totalt	Antalet minderåriga barn i familjen			
		1	2	3	4-
1985	1 136 027	306 784	518 206	221 211	89 826
1990	1 135 751	286 529	500 680	243 504	105 038
1995	1 150 562	284 915	484 092	257 283	124 272
2000	1 116 687	268 369	461 516	255 075	131 727
2005	1 084 865	255 549	451 758	245 325	132 233
2006	1 080 728	254 705	451 428	242 382	132 213
2007	1 076 522	254 832	450 088	238 782	132 820
2008	1 071 800	253 841	449 016	235 650	133 293
2009	1 068 554	254 457	447 554	232 584	133 959
2010	1 064 470	254 551	445 192	230 580	134 147
2011	1 061 710	253 995	443 286	229 101	135 328
2012	1 058 664	252 986	441 612	227 907	136 159
Procent					
1985	100,0	27,0	45,6	19,5	7,9
1990	100,0	25,2	44,1	21,4	9,2
1995	100,0	24,8	42,1	22,4	10,8
2000	100,0	24,0	41,3	22,8	11,8
2005	100,0	23,6	41,6	22,6	12,2
2006	100,0	23,6	41,8	22,4	12,2
2007	100,0	23,7	41,8	22,2	12,3
2008	100,0	23,7	41,9	22,0	12,4
2009	100,0	23,8	41,9	21,8	12,5
2010	100,0	23,9	41,8	21,7	12,6
2011	100,0	23,9	41,8	21,6	12,7
2012	100,0	23,9	41,7	21,5	12,9

Ett tvärsnitt av familjestatistiken finns illustrerat i figur 10. Där presenteras barnen i barnfamiljer efter ålder och antalet barn i familjen. I definitionen av barn som är enda barnet i familjen har alla hemmaboende barn under 18 år beaktats. Fyrtioen procent av alla barn under ett år är enda barnet, dvs. de är familjernas förstfödda. Den lägsta andelen av enda barn i familjen finns bland 7–8-åringarna. Av dem är 13 procent enda barnet.

Familjens andra barn föds tydligen senast då det första barnet är omkring 7 år. Å andra sidan är det sällan som ett äldre syskon redan fyllt 18 år. Då man kan anta att en del av 7-åringarna ännu kommer att få ett syskon och att en del har ett syskon som redan flyttat hemifrån, kan man sluta sig till att omkring 10 procent av barnen kommer att förbli enda barnet. Samma resultat får man genom att granska antalet barn för kvinnor i hela landet enligt antalet födda barn.

Av figur 10 framgår att familjen är som störst bland 8–9-åringarna. Av dem bor 44 procent i familjer med minst tre minderåriga barn. Andelen är lika stor som året innan.

**Figur 10. Barn efter ålder och antalet barn under 18 år i familjer 2012**

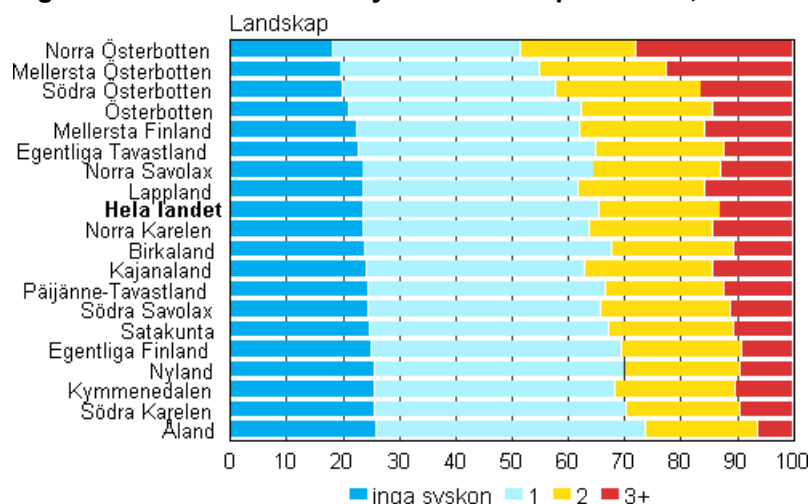


## 5.2 Barn i Österbotten har flest syskon

Det finns också regionala skillnader i antalet syskon. I områden med större familjer, är andelen barn som bor med flera syskon givetvis större än i områden med små familjer. I Norra Österbotten och Mellersta Österbotten har över en femtedel av barnen tre eller fler hemmaboende syskon under 18 år. Däremot är andelen barn som bor med fler än tre syskon under 10 procent i Nyland, Södra Karelen, Egentliga Finland och på Åland.

Norra och Mellersta Österbotten har å andra sidan också den lägsta andelen barn utan hemmaboende syskon - under 20 procent i båda landskapen. I Egentliga Finland, Kymmenedalen, Nyland, Södra Karelen och på Åland har fler än vart fjärde barn inte hemmaboende syskon.

**Figur 11. Barn efter antalet syskon landskapsvis 2012, %**



Av kommunerna i Finland är det relativa antalet barn som bor utan syskon lägst i Yli-Ii (9 %), Larsmo och Sievi (10 %). Det relativa antalet barn som bor utan syskon är högst i Pelkosenniemi och Sund (34%) samt i Helsingfors (31%).

Barn i storfamiljer, som bor med minst tre syskon, finns det relativt sett flest av i Merijärvi (55 %), Sievi (53 %) och Lumijoki (52 %). Dessutom bor över hälften av barnen i Ranua och Perho i familjer med minst fyra barn. Relativt sett flest barn med minst tre hemmaboende syskon finns det givetvis i kommuner där barnfamiljernas storlek är störst (Kapitel 4.2). Relativt sett minst barn med minst tre hemmaboende syskon finns det på Brändö och i Kumlinge och Sottunga på Åland, som helt saknar fyrabarnsfamiljer. Som

följande kommer Hammarland, Mariehamn och Korsnäs (4%). I Fasta Finland är andelen barn med minst tre hemmaboende syskon lägst i Nådendal, Närpes och Ristijärvi (6 %).

### 5.3 Av de ombildade familjerna har 44 procent också gemensamma barn

Liksom året innan växer totalt 110 000 barn som inte fyllt 18 år (tio procent av alla barn) upp i ombildade familjer. Av dessa är 33 300 makarnas gemensamma barn, som alltså har fötts i familjer där det tidigare fanns barn som var enbart moderns och/eller enbart faderns barn. Av de ombildade familjerna är 44 procent familjer där det också fötts gemensamma barn. Det finns 76 400 egentliga barn i ombildade familjer (sju procent av alla barn), som har fått en ny social förälder. Av dessa barn är 65 900 barn som modern har med sig in i familjen och 10 500 barn som fadern har med sig.

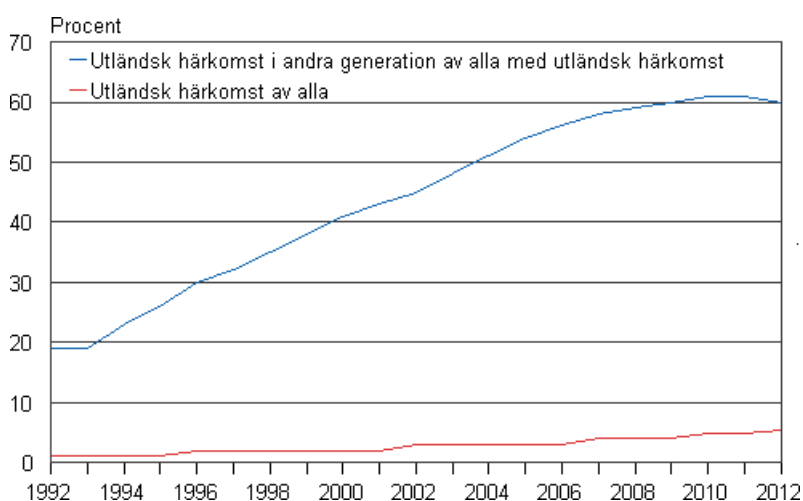
### 5.4 Vart tjugonde barn har utländsk härkomst

Statistikcentralen har under år 2012 infört en ny klassificering efter härkomst. Personer som har minst en förälder som är född i Finland är av finländsk härkomst. Också de personer som har föräldrar om vilka det inte finns uppgifter, men som har finska, svenska eller samiska som modersmål är av finländsk härkomst. De personer vars enda kända förälder eller båda föräldrar är födda utomlands är av utländsk härkomst. Också de personer som är födda utomlands och om vars båda föräldrar det saknas uppgifter är av utländsk härkomst. Med hjälp av klassificeringen efter härkomst är det lätt att särskilja första generationens (utrikes födda) och andra generationens (inrikes födda) personer med utländsk härkomst. I följande avsnitt granskas alla barn som hör till Finlands befolkning.

Enligt ovan nämnda grunder hade 59 000, dvs. 5,5 procent, av alla minderåriga barn utländsk härkomst i slutet av år 2012. Under två decennier har antalet barn med utländsk härkomst nästan sjudubblats.

Fram till år 2003 fanns det fler första generationens barn med utländsk härkomst än andra generationens, men följande år var antalet barn som hörde till andra generationen med utländsk härkomst något större, dvs. 51 procent. I slutet av år 2012 var andelen andra generationens barn med utländsk härkomst 60 procent av alla barn med utländsk härkomst.

**Figur 12. Andelen barn med utländsk härkomst av alla barn samt andelen andra generationens barn med utländsk härkomst av alla barn med utländsk härkomst 1992–2012**



Av minderåriga barn med utländsk härkomst var 44 procent under skolåldern. När det gäller andra generationens barn med utländsk härkomst var 57 procent under skolåldern.



## 6. Något under en tredjedel av flickorna bor hemma som 20-åringar, av pojkarna mer än hälften

Det är svårt att få en exakt bild av när barnen flyttar hemifrån, eftersom studerande inte tidigare betraktades som stadigvarande bosatta på studieorten. De var officiellt mantalsskrivna hos sina föräldrar. I juni 1994 trädde en ny lag i kraft enligt vilken alla har rätt att välja sin officiella bostadskommun. En del av de studerande använder sig av denna rätt. Utflyttningen från föräldrahemmet beskrivs nedan med antalet personer som har familjeställningen barn. Familjens barn kan visserligen bo kvar i föräldrahemmet och en make/maka kan flytta in eller barn födas. Då ingår emellertid inte den unga familjebildaren i statistiken som barn i sina föräldrars familj, utan som vuxen i sin egen familj. En dylik boendeform är dock ytterst sällsynt i Finland.

Redan före den nya lagen om hemkommun, från 1985 till 1993, hade den procentuella andelen ungdomar med familjeställningen barn minskat kraftigt. Också efter att lagen trädde ikraft minskade andelen ytterligare med undantag av år 2010, då nedgången avstannade. År 2012 minskade den relativa andelen av unga med familjeställningen barn, även om antalet ökade med 150 från året innan.

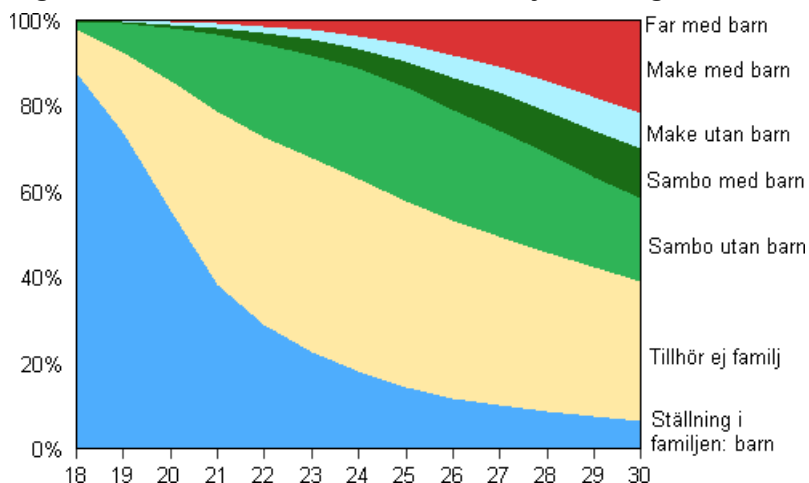
**Tabell 10. Ungdomar i åldern 20–24 år med familjeställningen barn åren 1985–2012**

År	20-24 -åringar			Bor hos föräldrarna			Andelen barn som bor i föräldrahemmet av alla, %		
	Totalt	Pojkar	Flickor	Totalt	Pojkar	Flickor	Totalt	Pojkar	Flickor
1985	377 267	192 738	184 529	203 186	126 280	76 906	53,9	65,5	41,7
1990	343 608	175 039	168 569	165 754	103 971	61 783	48,2	59,4	36,7
1995	305 051	156 008	149 043	126 448	79 642	46 806	41,5	51,0	31,4
2000	327 230	167 084	160 146	109 510	70 895	38 615	33,5	42,4	24,1
2005	333 936	170 710	163 226	96 473	63 875	32 598	28,9	37,4	20,0
2006	332 004	169 860	162 144	91 724	61 060	30 664	27,6	35,9	18,9
2007	327 266	167 344	159 922	88 109	58 520	29 589	26,9	35,0	18,5
2008	325 440	166 488	158 952	86 007	56 819	29 188	26,4	34,1	18,4
2009	324 472	165 988	158 484	85 080	55 871	29 209	26,2	33,7	18,4
2010	327 780	167 817	159 963	85 967	56 185	29 782	26,2	33,5	18,6
2011	332 881	170 256	162 625	85 742	55 810	29 932	25,8	32,8	18,4
2012	339 758	173 775	165 983	85 892	56 027	29 865	25,3	32,2	18,0

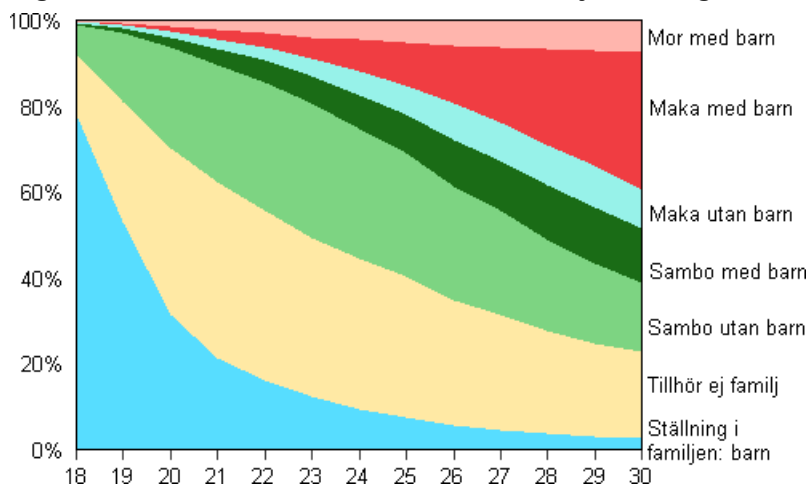
Flickorna flyttar hemifrån tidigare än pojkarna. Beväringstiden är delvis en orsak till att pojkarna bor hemma, men skillnaden är för stor för att detta skulle kunna vara den enda förklaringen.

I dag har redan 68 procent av flickorna flyttat hemifrån som 20-åringar, av pojkarna 44 procent. Bland flickorna är den ovan angivna procentandelen oförändrad jämfört med året innan, bland pojkarna minskade den med en procentenhet.

**Figur 13. Män i åldern 18–30 år efter familjeställning år 2012**



**Figur 14. Kvinnor i åldern 18–30 år efter familjeställning år 2012**

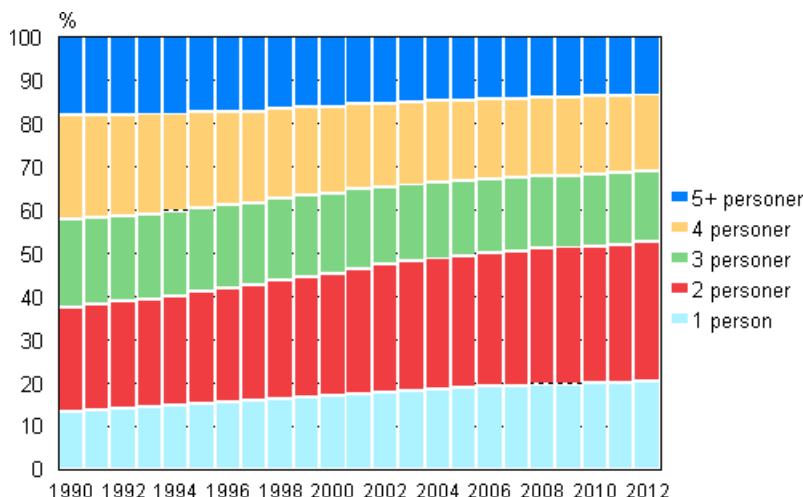


I Finland finns det 56 000 personer som fyllt 30 år och som har familjeställningen barn. Av dem är 43 000 män, dvs. 77 procent. Antalet 30 år fyllda personer med familjeställningen barn har dock minskat med sjuhundra personer från året innan.

## 7. Ensamboendet bland män vanligt också i medelåldern

Andelen personer som bor ensamma har ökat gradvis från att för tjugo år sedan ha varit 13 procent av hela befolkningen till nuvarande en femtedel. Den största andelen av befolkningen, 31 %, bor i bostadshushåll med två personer. Mer än hälften av 55–79-åringarna bor i bostadshushåll med två personer.

**Figur 15. Bostadshushållsbefolkning efter bostadshushållets storlek 1990–2012**

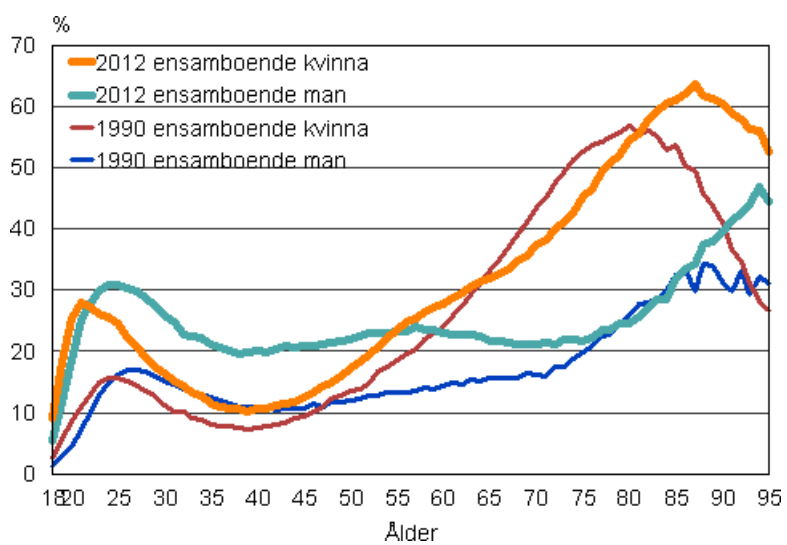


Överlag bor kvinnor oftare ensamma än män. Av de kvinnor som fyllt 15 år bor en fjärdedel ensamma, av männen 22 procent. Åldersmässigt fördelas ensamboendet litet olika. Förändringen är kraftigast i kvinnornas livscykel. När man är ung bor man ensam och det gör man mest sannolikt också när man är gammal. Mest sällan bor kvinnorna ensamma när de är 36–43 år, då 11 procent av kvinnorna i åldersklassen bor ensamma. .

I likhet med unga kvinnor bor också unga män ensamma. Bland män sjunker dock inte ensamboendet med åldern till lika låga siffror som för kvinnor, utan den procentuella andelen som bor ensamma är på en mycket oförändrad nivå från något över 30-åringar till nästan 80-åringar. Tjugufyra procent av 32-åriga män bor ensamma och andelen är nästan oförändrad ända upp till 78 års ålder, då den börjar stiga. Männen ensamboende förklaras för sin del av skilsmässor och separationer. I en skilsmässa stannar barnen oftast hos modern och fadern bor därmed åtminstone temporärt ensam.

Jämfört med situationen år 1990 har ensamboendet bland kvinnor och män ökat kraftigt isynnerhet i de yngre åldersklasserna, men också i äldre åldersklasser. Å andra sidan har också ensamboendet bland medelålders män blivit vanligare. Kvantitativt sett är 65-åriga kvinnor den största åldersklassen som bor ensamma. När det gäller män är kvantitativt sett 27-åringarna den största åldersklassen som bor ensamma.

**Figur 16. Andelen ensamboende män och kvinnor i resp. åldersklass 1990 och 2012**



# Tabellbilagor

**Tabellbilaga 1. Familjebefolkning och familjens medelstorlek åren 1950–2012**

År	Familje totalt	Familjebefolkning	Folkmängd	Andel av familje- befolkningen, %	Familjens medelstorlek
1950	930 572	3 457 474	4 029 803	85,8	3,7
1960	1 036 270	3 855 037	4 446 222	86,7	3,7
1970	1 153 878	3 986 005	4 598 336	86,7	3,5
1980	1 278 102	4 023 091	4 787 778	84,0	3,1
1990	1 365 341	4 101 922	4 998 478	82,1	3,0
2000	1 401 963	4 053 850	5 181 115	78,2	2,9
2005	1 426 002	4 037 753	5 255 580	76,8	2,8
2006	1 431 376	4 039 944	5 276 955	76,6	2,8
2007	1 437 709	4 045 561	5 300 484	76,3	2,8
2008	1 444 386	4 051 662	5 326 314	76,1	2,8
2009	1 450 488	4 059 511	5 351 427	75,9	2,8
2010	1 455 073	4 065 168	5 375 276	75,6	2,8
2011	1 460 570	4 069 930	5 401 267	75,4	2,8
2012	1 465 733	4 075 094	5 426 674	75,1	2,8

**Tabellbilaga 2. Svenskspråkiga familjer efter typ och makarnas/föräldrarnas barnantal 31.12.2012**

Familjetyp	Familjer totalt	Barnfamiljer					Personer i familjer	Ställning i familj: barn	
		Totalt	Familjer, antal barn under 18 år i familjen					Totalt	Under 18 år
			1	2	3	4-			
Familjer totalt	55 408	20 764	8 576	8 393	2 946	849	154 657	51 616	38 118
Äkta makar utan barn	21 138	-	-	-	-	-	42 276	-	-
Äkta makar med barn	16 174	11 895	3 902	5 114	2 175	704	64 465	32 117	23 942
Sambor med barn	5 552	-	-	-	-	-	11 104	-	-
Mor och barn	4 769	4 290	1 961	1 854	413	62	17 647	8 109	7 170
Far och barn	6 120	3 771	2 176	1 207	311	77	15 275	9 155	5 867
Sambor utan barn	1 655	808	537	218	47	6	3 890	2 235	1 139

### Tabellbilaga 3. Äkta makar efter ordningsnummer för mannens och kvinnans äktenskap 31.12.2012

Familjetyp och ordningsnummer för mannens äktenskap	Totalt	Ordningsnummer för kvinnans äktenskap				
		1	2	3	4 -	Okänt
Alla äkta par	962 415	846 906	102 421	10 245	1 373	1 470
1	841 485	787 116	49 416	3 668	487	798
2	106 555	53 950	46 651	5 196	638	120
3	10 958	4 069	5 531	1 166	182	10
4 -	1 429	448	707	208	65	1
Okänt	1 988	1 323	116	7	1	541
Äkta par utan barn	523 221	451 121	63 011	7 078	1 041	970
1	450 164	420 599	26 436	2 271	341	517
2	63 385	27 166	31 909	3 745	495	70
3	7 273	2 207	4 020	889	149	8
4 -	1 026	252	551	167	55	1
Okänt	1 373	897	95	6	1	374
Äkta makar med barn	439 194	395 785	39 410	3 167	332	500
1	391 321	366 517	22 980	1 397	146	281
2	43 170	26 784	14 742	1 451	143	50
3	3 685	1 862	1 511	277	33	2
4 -	403	196	156	41	10	-
Okänt	615	426	21	1	-	167

### Tabellbilaga 4. Familjer efter makarnas/föräldrarnas språk 31.12.2012

Hustruns/moderns språk	Totalt	Mannens/faderns språk									
		Finska	Svenska	Ryska	Estniska	Thaispråk	Kinesiska	Engelska	Somaliska	Annat eller okänt	Ingen far i familjen
Alla familjer	1 465 733	1 185 181	75 607	11 100	6 072	166	1 568	5 269	1 328	30 299	149 143
Finska	1 289 987	1 114 397	24 696	1 387	1 080	77	127	4 042	93	12 617	131 471
Svenska	73 612	18 463	47 633	42	45	7	8	356	12	926	6 120
Ryska	22 316	7 959	332	9 024	518	2	8	75	2	747	3 649
Estniska	10 046	2 995	184	218	4 205	-	3	34	-	259	2 148
Thaispråk	4 345	3 663	218	4	8	67	1	13	-	51	320
Kinesiska	2 653	956	51	9	7	-	1 318	30	2	89	191
Engelska	2 402	1 396	148	8	6	-	7	343	1	210	283
Somaliska	2 186	25	1	2	1	-	1	4	1 134	21	997
Annat eller okänt	27 472	7 425	689	237	63	10	68	290	19	14 707	3 964
Ingen mor i familjen	30 714	27 902	1 655	169	139	3	27	82	65	672	-

## Tabellbilaga 5. Barnfamiljer efter föräldrarnas språk 31.12.2012

**Korrigerad** 18.12.2013. De korrigerade punkterna är markerade med rött.

Moderns språk	Totalt	Faderns språk									Ingen far i familjen
		Finska	Svenska	Ryska	Estniska	Thai-språk	Kinesiska	Engelska	Somaliska	Annat eller okänt	
Alla familjer	578 409	419 231	26 384	5 256	3 147	72	736	2 809	1 076	17 685	102 013
Finska	493 260	386 837	8 622	436	439	31	44	2 118	58	6 289	88 386
Svenska	27 476	6 794	16 185	13	21	5	5	193	7	482	3 771
Ryska	11 670	3 354	167	4 464	266	1	2	42	-	393	2 981
Estniska	5 813	1 293	82	108	2 289	-	1	14	-	136	1 890
Thaispråk	2 190	1 748	100	-	4	28	1	7	-	16	286
Kinesiska	1 332	474	26	1	1	-	628	15	-	33	154
Engelska	1 282	668	67	2	4	-	3	189	1	103	245
Somaliska	1 894	15	-	1	-	-	-	4	950	13	911
Annat eller okänt	17 411	3 560	327	120	22	4	33	171	15	9 770	3 389
Ingen mor i familjen	16 081	14 488	808	111	101	3	19	56	45	450	-

## Tabellbilaga 6. Familjer efter makarnas/föräldrarnas medborgarskap 31.12.2012

**Korrigerad** 18.12.2013. De korrigerade punkterna är markerade med rött.

Hustruns/moderns medborgarskap	Totalt	Mannens/faderns medborgarskap										Annat eller okänt	Ingen far i familjen
		Finland	Ryssland	Estland	Thailand	Kina	Sverige	Somalia	Irak	Vietnam	Indien		
Alla familjer	1 465 733	1 273 070	5 970	6 370	127	1 150	2 798	647	1 056	530	988	23 884	149 143
Finland	1 383 965	1 221 017	1 510	1 162	66	178	2 338	172	425	193	197	15 023	141 684
Ryssland	9 956	3 884	4 130	228	-	1	11	-	4	1	7	333	1 357
Estland	9 953	2 646	128	4 634	-	3	12	-	7	-	5	343	2 175
Thailand	4 027	3 649	1	5	54	-	2	-	2	2	1	32	279
Kina	1 967	857	5	7	-	920	4	1	-	6	4	69	94
Sverige	1 925	1 310	-	1	-	2	309	1	7	2	-	35	258
Somalia	1 260	209	1	1	-	1	3	427	2	-	1	19	596
Irak	1 048	270	-	-	-	-	-	2	547	-	-	18	211
Vietnam	928	421	3	1	1	3	3	-	-	299	3	16	178
Indien	909	128	-	-	-	1	5	-	1	-	737	11	26
Annat eller okänt	19 081	8 764	109	196	4	26	43	4	42	2	27	7 579	2 285
Ingen mor i familjen	30 714	29 915	83	135	2	15	68	40	19	25	6	406	-

## Tabellbilaga 7. Barnfamiljer efter föräldrarnas medborgarskap 31.12.2012

**Korrigerad** 18.12.2013. De korrigerade punkterna är markerade med rött.

Moderns medborgarskap	Totalt	Faderns medborgarskap										Annat eller okänt	Ingen far i familjen
		Finland	Estland	Russia	Thailand	Somalia	Kina	Sverige	Irak	F.d. Serbien och Montenegro	Turkiet		
Alla barnfamiljer	578 409	453 008	3 377	2 800	56	502	527	1 139	733	549	891	12 814	102 013
Finland	533 030	426 597	514	734	32	114	87	981	261	223	538	7 470	95 479
Estland	5 919	1 211	2 531	52	-	-	1	6	5	3	7	183	1 920
Russia	4 869	1 553	115	1 902	-	-	-	5	2	-	10	151	1 131
Thailand	2 028	1 742	2	-	21	-	-	-	-	1	-	10	252
Somalia	1 100	177	-	-	-	352	-	3	2	1	-	17	548
Kina	949	409	2	1	-	-	423	1	-	-	-	26	87
Sverige	903	604	1	-	-	1	1	69	2	-	-	15	210
Irak	829	218	-	-	-	1	-	-	418	1	-	6	185
F.d. Serbien och Montenegro	622	169	-	-	-	-	-	1	-	275	-	58	119
Turkiet	615	261	-	-	-	-	-	1	2	-	292	8	51
Annat eller okänt	11 464	4 570	112	53	1	2	6	23	26	35	28	4 577	2 031
Ingen mor i familjen	16 081	15 497	100	58	2	32	9	49	15	10	16	293	-

## Tabellbilaga 8. Familjer efter makarnas/föräldrarnas födelse land 31.12.2012

Hustruns/moderns födelse land	Totalt	Mannens/faderns födelse land										Annat eller okänt	Ingen mor i familjen
		Finland	F.d. Sovjetunionen	Sverige	Estland	Thailand	Kina	F.d. Jugoslavien	Somalia	Irak	Vietnam		
Alla familjer	1 465 733	1 248 510	11 611	9 523	5 939	216	1 421	2 318	1 297	1 949	1 161	32 645	149 143
Finland	1 349 743	1 183 641	1 631	8 541	845	119	110	386	100	297	100	18 596	135 377
F.d. Sovjetunionen	22 347	8 320	8 344	81	836	-	8	21	3	23	2	1 057	3 652
Sverige	10 762	8 385	12	368	8	-	1	10	-	6	1	247	1 724
Estland	9 590	2 318	746	31	3 905	2	3	11	-	10	-	475	2 089
Thailand	4 435	3 898	4	45	8	71	-	2	-	4	10	67	326
Kina	2 498	948	7	17	8	-	1 214	-	2	-	15	118	169
F.d. Jugoslavien	2 213	134	3	1	1	-	-	1 555	-	6	-	155	358
Somalia	2 139	25	1	-	1	1	1	2	1 088	4	-	40	976
Irak	1 945	43	1	3	1	-	1	1	3	1 407	1	89	395
Viet Nam	1 861	358	1	7	4	10	16	2	1	2	965	48	447
Annat eller okänt	27 486	11 205	650	162	206	9	45	273	37	141	22	11 106	3 630
Ingen mor i familjen	30 714	29 235	211	267	116	4	22	55	63	49	45	647	-



**Tabellbilaga 9. Barnfamiljer efter föräldrarnas födelse land 31.12.2012**

Moderns födelse land	Totalt	Faderns födelse land										Annat eller okänt	Ingen far i familjen
		Finland	F.d. Sovjetunionen	Sverige	Estland	Thailand	Somalia	F.d. Jugoslavien	Irak	Kina	Vietnam		
Alla barnfamiljer	578 409	438 674	5 147	5 874	3 169	89	1 053	1 547	1 385	669	694	18 095	102 013
Finland	511 975	405 789	551	5 230	327	48	59	176	144	41	48	9 292	90 270
F.d. Sovjetunionen	11 018	3 399	3 762	46	385	-	1	16	14	4	1	546	2 844
Sverige	7 463	5 479	7	237	1	-	-	5	4	1	-	154	1 575
Estland	5 875	1 059	368	21	2 269	1	-	8	7	1	-	259	1 882
Thailand	2 233	1 849	-	24	4	29	-	2	2	-	3	29	291
Somalia	1 858	14	-	-	-	-	916	1	4	-	-	32	891
F.d. Jugoslavien	1 582	70	3	-	-	-	-	1 092	3	-	-	103	311
Irak	1 504	21	-	3	-	-	2	1	1 085	-	1	58	333
Kina	1 264	468	2	6	1	-	-	-	-	588	9	48	142
Viet Nam	1 190	180	-	4	3	5	1	2	-	7	594	19	375
Annat eller okänt	16 366	5 315	329	83	86	3	30	208	88	12	12	7 101	3 099
Ingen mor i familjen	16 081	15 031	125	220	93	3	44	36	34	15	26	454	-

**Tabellbilaga 10. Familjer efter familjetyp och antalet hemmaboende barn under 18 år 31.12.2012**

Korrigerad 13.1.2014. De korrigerade punkterna är markerade med rött.						
Familjetyp	Antalet hemmaboende barn i åldern 0-17 år					
	Totalt	1	2	3	4	5 -
Familjer totalt	578 409	252 986	220 806	75 969	18 403	10 245
Äkta makar med barn	352 159	127 626	145 901	55 883	13 985	8 764
Registrerat partnerskap	405	245	133	23	3	1
Sambor med barn	107 751	55 633	39 244	10 234	2 084	556
Mor med barn	102 013	58 458	31 470	9 023	2 195	867
Far med barn	16 081	11 024	4 058	806	136	57
<b>Totalt, %</b>	100,0	<b>43,7</b>	<b>38,2</b>	<b>13,1</b>	<b>3,2</b>	<b>1,8</b>
Äkta makar med barn	100,0	<b>36,2</b>	<b>41,4</b>	<b>15,9</b>	<b>4,0</b>	<b>2,5</b>
Registrerat partnerskap	100,0	<b>60,5</b>	<b>32,8</b>	<b>5,7</b>	<b>0,7</b>	<b>0,2</b>
Sambor med barn	100,0	<b>51,6</b>	<b>36,4</b>	<b>9,5</b>	<b>1,9</b>	<b>0,5</b>
Mor med barn	100,0	<b>57,3</b>	<b>30,8</b>	<b>8,8</b>	<b>2,2</b>	<b>0,8</b>
Far med barn	100,0	<b>68,6</b>	<b>25,2</b>	<b>5,0</b>	<b>0,8</b>	<b>0,4</b>

**Tabellbilaga 11. Barnfamiljer efter antalet barn under 18 år och familjetyp 31.12.2012**

Barn under 18 år	Totalt	Äkta makar	Registrerat partnerskap	Sambor	Mor med barn	Far med barn
Totalt	578 409	352 159	405	107 751	102 013	16 081
1	252 986	127 626	245	55 633	58 458	11 024
2	220 806	145 901	133	39 244	31 470	4 058
3	75 969	55 883	23	10 234	9 023	806
4	18 403	13 985	3	2 084	2 195	136
5	5 244	4 185	1	438	578	42
6	2 095	1 812	-	80	193	10
7	1 186	1 098	-	31	54	3
8	757	727	-	5	24	1
9	482	468	-	2	12	-
10	306	301	-	-	4	1
11	117	115	-	-	2	-
12	45	45	-	-	-	-
13	8	8	-	-	-	-
14	5	5	-	-	-	-

**Tabellbilaga 12. Ombildade familjer efter familjens sammansättning och antalet barn 31.12.2012**

Antal barn	Totalt	Familjens barn är					
		Endast moderns	Endast faderns	Moderns och faderns	Moderns och gemen- samma	Faderns och gemen- samma	Moderns, faderns och gemensamma
Alla ombildade familjer	53 018	24 643	3 142	1 966	20 300	2 153	814
1	18 762	16 342	2 420	-	-	-	-
2	18 560	6 791	606	813	9 355	995	-
3	10 844	1 278	100	703	7 675	799	289
4	3 555	197	11	327	2 471	264	285
5	940	26	3	87	611	62	151
6-	357	9	2	36	188	33	89
Äkta makar	26 838	9 804	1 339	778	12 978	1 401	538
1	7 593	6 573	1 020	-	-	-	-
2	9 239	2 641	266	350	5 415	567	-
3	6 621	493	45	253	5 107	555	168
4	2 423	80	5	124	1 821	199	194
5	680	12	1	39	468	48	112
6-	282	5	2	12	167	32	64
Sambor	26 180	14 839	1 803	1 188	7 322	752	276
1	11 169	9 769	1 400	-	-	-	-
2	9 321	4 150	340	463	3 940	428	-
3	4 223	785	55	450	2 568	244	121
4	1 132	117	6	203	650	65	91
5	260	14	2	48	143	14	39
6-	75	4	-	24	21	1	25

**Tabellbilaga 13. Familjer efter barnens åldersgrupp och familjetyp 31.12.2012**

Familjer med barn i åldersgruppen	Totalt	Familjetyp					
		Tvåföräldrarefamiljer			Ensamföräldrefamiljer		
		Totalt	Äktenskap <sup>1)</sup>	Samboende	Totalt	Mor med barn	Far med barn
0-2	159 497	142 923	98 968	43 955	16 574	16 051	523
0-3	196 915	174 100	122 458	51 642	22 815	21 854	961
0-6	289 267	247 486	179 462	68 024	41 781	38 928	2 853
0-16	550 610	440 937	336 293	104 644	109 673	95 434	14 239
0-17	578 409	460 315	352 564	107 751	118 094	102 013	16 081
0-24	668 305	522 919	407 013	115 906	145 386	122 079	23 307
0-29	687 413	535 794	418 737	117 057	151 619	126 416	25 203
0-79	737 605	557 748	439 612	118 136	179 857	149 143	30 714
3-4	115 408	99 542	77 184	22 358	15 866	14 800	1 066
3-6	195 955	165 653	128 806	36 847	30 302	27 813	2 489
5-6	113 551	95 620	76 676	18 944	17 931	16 270	1 661
5-14	365 724	290 148	232 578	57 570	75 576	65 571	10 005
7-8	111 203	92 259	75 215	17 044	18 944	16 885	2 059
7-10	189 228	154 338	125 265	29 073	34 890	30 836	4 054
7-12	252 441	202 154	163 867	38 287	50 287	43 900	6 387
7-15	339 334	265 719	215 627	50 092	73 615	63 084	10 531
7-17	397 170	306 392	249 438	56 954	90 778	76 651	14 127
9-12	187 608	149 763	122 998	26 765	37 845	32 868	4 977
13-15	154 405	119 580	99 892	19 688	34 825	29 335	5 490
16-17	113 943	86 447	73 423	13 024	27 496	22 539	4 957
18-20	116 086	87 867	76 343	11 524	28 219	22 186	6 033
18-24	155 990	116 381	101 558	14 823	39 609	30 445	9 164
18-29	176 505	130 352	114 229	16 123	46 153	35 045	11 108
21-24	52 841	39 112	34 905	4 207	13 729	10 069	3 660
25-29	25 332	17 809	16 243	1 566	7 523	5 341	2 182
30-34	12 810	8 412	7 838	574	4 398	3 104	1 294
35-39	8 891	5 367	5 087	280	3 524	2 621	903
40-49	16 578	7 404	7 142	262	9 174	7 332	1 842
50-	15 643	3 113	3 013	100	12 530	10 766	1 764

1) Inkl. registrerade partnerskap.

**Tabellbilaga 14. Familjernas barn i åldern 0–24 år efter familjetyp och adoptivbarn efter ålder  
31.12.2012**

Ålder	Alla familjers barn	Äkta makar och barn	Registrerat partnerskap med barn	Sambor med barn <sup>2)</sup>	Ensamförsörjare-moderns barn	Ensamförsörjare-faderns barn	Adoptivbarn	Ombildad familj <sup>1)</sup>		
								Moderns barn	Faderns barn	Gemensamma barn
0	59 240	35 455	81	18 899	4 734	71	26	625	6	4 530
1	60 007	38 069	83	15 848	5 824	183	60	343	22	4 436
2	61 316	40 104	61	14 027	6 823	301	153	695	48	4 091
3	60 808	40 598	45	12 313	7 365	487	170	1 124	78	3 648
4	60 092	40 478	37	10 852	8 100	625	216	1 754	154	3 250
5	59 430	40 232	43	10 060	8 320	775	198	2 307	243	2 803
6	59 682	40 338	31	9 679	8 682	952	244	2 905	353	2 440
7	58 344	39 605	30	9 082	8 621	1 006	290	3 526	432	2 096
8	58 451	39 525	31	8 734	9 005	1 156	373	3 976	587	1 751
9	57 294	38 717	33	8 187	9 148	1 209	368	4 359	636	1 415
10	56 266	37 753	15	7 897	9 273	1 328	405	4 749	680	1 105
11	56 696	37 702	20	7 676	9 773	1 525	342	5 042	740	728
12	57 266	37 849	14	7 464	10 238	1 701	323	5 206	924	444
13	57 875	37 938	18	7 580	10 485	1 854	315	5 612	976	266
14	57 182	37 480	11	7 115	10 638	1 938	246	5 693	1 012	151
15	59 150	38 485	12	7 067	11 404	2 182	256	6 016	1 120	66
16	59 720	38 507	18	6 928	11 774	2 493	255	6 037	1 231	23
17	59 845	38 682	14	6 696	11 828	2 625	208	5 904	1 277	20
18	54 781	36 251	8	5 553	10 420	2 549	184	1 810	535	16
19	41 897	27 935	6	4 037	7 773	2 146	145	1 154	305	12
20	29 806	19 672	1	2 805	5 587	1 741	125	.	.	.
21	19 969	13 265	3	1 710	3 700	1 291	99	.	.	.
22	15 247	10 112	2	1 224	2 866	1 043	79	.	.	.
23	11 588	7 715	3	873	2 192	805	64	.	.	.
24	9 282	6 174	-	596	1 792	720	55	.	.	.
0-6	420 575	275 274	381	91 678	49 848	3 394	1 067	9 753	904	25 198
0-17	1 058 664	697 517	597	176 104	162 035	22 411	4 448	65 873	10 519	33 263
0-24	1 241 234	818 641	620	192 902	196 365	32 706	5 199	.	.	.

1) Ombildad familj = En barnfamilj där alla minderåriga barn inte är makarnas gemensamma barn.

2) Inkluderar också barn, som är födda till ett sambopar mot slutet av året och fadern inte ännu har erkänt sitt faderskap.

**Tabellbilaga 15. Barnen efter ålder och antalet familjens minderåriga barn som bor hemma 31.12.2012**

Ålder	Antal familjens barn under 18 år					
	Totalt	1	2	3	4	5 -
0–17	1 058 664	252 986	441 612	227 907	73 612	62 547
0	59 240	24 425	20 344	8 803	2 973	2 695
1	60 007	22 627	22 005	9 455	3 210	2 710
2	61 316	16 567	27 283	10 681	3 637	3 148
3	60 808	11 815	29 339	12 320	3 997	3 337
4	60 092	9 646	29 040	13 498	4 274	3 634
5	59 430	8 363	27 900	14 646	4 639	3 882
6	59 682	8 144	26 967	15 565	4 903	4 103
7	58 344	7 774	25 412	15 921	5 002	4 235
8	58 451	7 713	25 271	16 129	5 023	4 315
9	57 294	7 840	24 461	15 709	5 012	4 272
10	56 266	8 269	24 067	14 795	5 007	4 128
11	56 696	9 362	24 115	14 551	4 647	4 021
12	57 266	10 553	24 457	13 797	4 606	3 853
13	57 875	12 689	24 782	12 689	4 148	3 567
14	57 182	15 060	23 275	11 789	3 868	3 190
15	59 150	19 700	22 557	10 536	3 428	2 929
16	59 720	25 253	20 391	8 840	2 822	2 414
17	59 845	27 186	19 946	8 183	2 416	2 114
Procentuell fördelning						
0–17	100.0	23.9	41.7	21.5	7.0	5.9
0	100.0	41.2	34.3	14.9	5.0	4.5
1	100.0	37.7	36.7	15.8	5.3	4.5
2	100.0	27.0	44.5	17.4	5.9	5.1
3	100.0	19.4	48.2	20.3	6.6	5.5
4	100.0	16.1	48.3	22.5	7.1	6.0
5	100.0	14.1	46.9	24.6	7.8	6.5
6	100.0	13.6	45.2	26.1	8.2	6.9
7	100.0	13.3	43.6	27.3	8.6	7.3
8	100.0	13.2	43.2	27.6	8.6	7.4
9	100.0	13.7	42.7	27.4	8.7	7.5
10	100.0	14.7	42.8	26.3	8.9	7.3
11	100.0	16.5	42.5	25.7	8.2	7.1
12	100.0	18.4	42.7	24.1	8.0	6.7
13	100.0	21.9	42.8	21.9	7.2	6.2
14	100.0	26.3	40.7	20.6	6.8	5.6
15	100.0	33.3	38.1	17.8	5.8	5.0
16	100.0	42.3	34.1	14.8	4.7	4.0
17	100.0	45.4	33.3	13.7	4.0	3.5

**Tabellbilaga 16. Män med familj efter ålder och familjetyp 31.12.2012**

Mannens ålder	Familjetyp						
	Totalt	Äkta makar utan barn	Äkta makar med barn	Sambor utan barn	Sambor med barn	Far med barn	Registrerat partnerskap
Åldersgrupper totalt	1 316 257	523 221	439 194	203 334	118 136	30 714	1 658
- 19	3 269	112	29	2 880	240	3	5
20 - 24	44 804	2 808	2 816	34 423	4 661	75	21
25 - 29	86 401	10 466	19 098	41 285	14 967	508	77
30 - 34	113 292	13 236	50 976	26 255	21 503	1 163	159
35 - 39	118 422	10 026	71 572	13 244	21 005	2 316	259
40 - 44	117 108	9 560	75 057	9 507	18 799	3 930	255
45 - 49	132 147	17 132	80 037	11 395	17 367	5 906	310
50 - 54	128 826	36 603	62 268	13 651	10 573	5 486	245
55 - 59	130 061	68 499	36 620	15 544	5 526	3 730	142
60 - 64	136 675	97 415	19 387	15 102	2 294	2 376	101
65 - 69	117 510	95 170	9 942	10 059	818	1 475	46
70 - 74	78 955	67 824	4 757	5 198	224	926	26
75 - 79	56 055	48 830	3 421	2 848	103	843	10
80 - 84	35 602	31 105	2 167	1 345	40	943	2
85 -	17 130	14 435	1 047	598	16	1 034	-
Procentuell fördelning							
Totalt	100.0	39.8	33.4	15.4	9.0	2.3	0.1
- 19	100.0	3.4	0.9	88.1	7.3	0.1	0.2
20 - 24	100.0	6.3	6.3	76.8	10.4	0.2	0.0
25 - 29	100.0	12.1	22.1	47.8	17.3	0.6	0.1
30 - 34	100.0	11.7	45.0	23.2	19.0	1.0	0.1
35 - 39	100.0	8.5	60.4	11.2	17.7	2.0	0.2
40 - 44	100.0	8.2	64.1	8.1	16.1	3.4	0.2
45 - 49	100.0	13.0	60.6	8.6	13.1	4.5	0.2
50 - 54	100.0	28.4	48.3	10.6	8.2	4.3	0.2
55 - 59	100.0	52.7	28.2	12.0	4.2	2.9	0.1
60 - 64	100.0	71.3	14.2	11.0	1.7	1.7	0.1
65 - 69	100.0	81.0	8.5	8.6	0.7	1.3	0.0
70 - 74	100.0	85.9	6.0	6.6	0.3	1.2	0.0
75 - 79	100.0	87.1	6.1	5.1	0.2	1.5	0.0
80 - 84	100.0	87.4	6.1	3.8	0.1	2.6	0.0
85 -	100.0	84.3	6.1	3.5	0.1	6.0	0.0

**Tabellbilaga 17. Kvinnor med familj efter ålder och familjetyp 31.12.2012**

Kvinnans ålder	Familjetyp						
	Familjetyp totalt	Äkta makar utan barn	Äkta makar med barn	Sambor utan barn	Sambor med barn	Mor med barn	Registrerat partnerskap
Åldersgrupper totalt	1 435 352	523 221	439 194	203 334	118 136	149 143	2 324
- 19	8 810	373	124	7 261	560	474	18
20 - 24	71 373	5 189	6 149	46 657	8 360	4 947	71
25 - 29	112 185	14 067	29 965	38 971	18 754	10 189	239
30 - 34	133 661	12 784	64 484	19 364	22 353	14 255	421
35 - 39	136 993	8 686	78 807	9 385	21 224	18 480	411
40 - 44	137 428	9 735	77 745	8 139	18 456	22 985	368
45 - 49	152 198	21 850	77 162	11 435	15 558	25 850	343
50 - 54	142 492	49 372	52 401	14 507	7 953	18 065	194
55 - 59	136 371	81 653	25 922	16 201	3 417	9 049	129
60 - 64	133 034	100 892	12 140	14 071	989	4 880	62
65 - 69	109 281	90 186	6 353	8 864	295	3 538	45
70 - 74	71 329	59 967	3 635	4 502	105	3 105	15
75 - 79	47 737	38 988	2 463	2 383	64	3 833	6
80 - 84	28 701	21 712	1 367	1 053	34	4 534	1
85 -	13 759	7 767	477	541	14	4 959	1
Procentuell fördelning							
Åldersgrupper totalt	100.0	36.5	30.6	14.2	8.2	10.4	0.2
- 19	100.0	4.2	1.4	82.4	6.4	5.4	0.2
20 - 24	100.0	7.3	8.6	65.4	11.7	6.9	0.1
25 - 29	100.0	12.5	26.7	34.7	16.7	9.1	0.2
30 - 34	100.0	9.6	48.2	14.5	16.7	10.7	0.3
35 - 39	100.0	6.3	57.5	6.9	15.5	13.5	0.3
40 - 44	100.0	7.1	56.6	5.9	13.4	16.7	0.3
45 - 49	100.0	14.4	50.7	7.5	10.2	17.0	0.2
50 - 54	100.0	34.6	36.8	10.2	5.6	12.7	0.1
55 - 59	100.0	59.9	19.0	11.9	2.5	6.6	0.1
60 - 64	100.0	75.8	9.1	10.6	0.7	3.7	0.0
65 - 69	100.0	82.5	5.8	8.1	0.3	3.2	0.0
70 - 74	100.0	84.1	5.1	6.3	0.1	4.4	0.0
75 - 79	100.0	81.7	5.2	5.0	0.1	8.0	0.0
80 - 84	100.0	75.6	4.8	3.7	0.1	15.8	0.0
85 -	100.0	56.5	3.5	3.9	0.1	36.0	0.0

# Kvalitetsredovisning, familjer 2012

## 1. Relevans av statistikuppgifterna

Primärmaterialet utgörs av den befolkning som enligt Befolkningsregistercentralens befolkningsdatasystem var fast bosatt i Finland 31.12.2011.

Befolkningsregistercentralen och magistraten upprätthåller befolkningsdatasystemet i Finland. Den senaste mantalsskrivningen i Finland verkställdes 1.1.1989. Därefter har befolkningsdatasystemet uppdaterats med ändringsanmälningar. I lagen om befolkningsdatasystemet och Befolkningsregistercentralens certifikattjänster (21.8.2009/661) definieras vilka uppgifter som ska registreras i befolkningsdatasystemet. Anmälningar om befolkningsförändringar vid årsskiftet väntas till den sista januari.

Befolkningsregistercentralen levererar i början av februari till Statistikcentralen uppgifterna om befolkningen vid årsskiftet.

Statistikcentralen har till uppgift att utarbeta statistik och göra utredningar som gäller samhällsförhållandena (Lag om Statistikcentralen 24.1.1992/48). Till dessa hör också familjestatistik. Statistikcentralens arbetsordning fastställer att enheten för individstatistik gör upp familjestatistiken (Statistikcentralens arbetsordning, TK-00-1497-12).

### Begrepp

**Antalet barn** är det antal personer som bor hemma och som har ställningen barn inom familjen. Med antalet barn i barnfamilj avses antalet hemmaboende barn som inte fyllt 18 år.

Som **barn** betraktas i familjestatistiken följande personer som bor tillsammans med sina föräldrar:

- biologiska barn
- adoptivbarn samt
- biologiska barn och adoptivbarn till den ena maken/makan

Fosterbarn och barn som bara omfattas av försörjningsförhållande betraktas inte som barn i familjen.

Definitionen av barn har sedan år 1990 ändrats så att en person som bor tillsammans med sina föräldrar klassificeras som barn oberoende av civilstånd om han/hon inte själv har make/maka eller barn i samma bostadshushåll. Tidigare klassificerades bara ogifta personer som barn. Detta innebär att en änka/änkling eller en frånskild person som år 1990 bodde hos sina föräldrar föll utanför familjen. Från och med år 1992 hör han/hon till familjen.

En **barnfamilj** är en familj med minst ett hemmaboende barn som inte fyllt 18 år.

Med **bostad**, dvs. bostadslägenhet, avses en helhet som är avsedd för åretruntboende och som består av ett eller flera bostadsrum och som är utrustad med kök, kokvrå eller kokutrymme. En bostad bör ha en lägenhetsyta på minst 7 m<sup>2</sup>. Varje bostad skall ha en egen direkt ingång. Som ingång räknas också en separat ytterveranda (farstu) i t.ex. ett egnahemshus. Om inträde till bostaden förutsätter passage via utrymmen som egentligen hör till en annan bostadslägenhet, anses den förstnämnda inte utgöra en separat bostadslägenhet, utan de två helheterna bildar en enda bostadslägenhet.

Till **bostadsbefolkningen** hör alla personer som enligt befolkningsdatasystemet vid utgången av året var stadigvarande bosatta i egentliga bostäder. Personer som stadigvarande bor på anstalt eller internat eller utomlands eller är bostadslösa hör inte till bostadsbefolkningen. Personer som bor i byggnader som klassificerats som internat och vars bostäder inte uppfyller definitionen på bostadslägenhet, räknas inte till bostadsbefolkningen.

**Familjepopulationen** avviker från bostadsbefolkningen i det att den förra även omfattar personer som bor på internat

Ett **bostadshushåll** bildas av alla de personer som stadigvarande bor i samma bostadslägenhet. I bostadshushåll ingår inte personer som enligt befolkningsdatasystemet stadigvarande bor på anstalt eller utomlands, personer som är bostadslösa och personer med okänd vistelseort. Bostadshushåll kan inte heller



bildas av personer som bor i byggnader som har klassificerats som internat och vars bostäder inte motsvarar definitionen på en bostadslägenhet.

En **familj** utgörs av gifta eller samboende par eller sammanboende personer som registrerat sitt förhållande och av deras barn, av endera föräldern tillsammans med sina barn, samt av gifta och samboende par samt personer som registrerat sitt parförhållande utan barn.

Personer av samma kön har kunnat registrera sitt parförhållande fr.o.m. 1.3.2002.

Personer utanför kärnfamiljen som bor i bostadshushåll hör inte till familjebefolkningen, även om de är släktingar. Om de utgör en egen familj hör de däremot till familjebefolkningen. Syskon eller kusiner som bor tillsammans är inte en familj, och hör inte till familjebefolkningen. En person som bor ensam eller tillsammans med en person av samma kön hör inte till familjebefolkningen.

Familjer som bor på internat hör till familjebefolkningen. Däremot bildar personer som bor på anstalt inte familjer i statistiken.

En familj kan omfatta högst två på varandra följande generationer. Om bostadshushållet omfattar flera generationer bildas familjen utgående från den yngsta generationen. Detta innebär att t.ex. en svärmor eller svärfar som bor tillsammans med sitt barns familj faller utanför familjen om inte också maken/makan bor i samma bostad. I sådana fall bildar det äldre paret en egen familj. Barnfamiljer är familjer med minst ett barn under 18 år.

Familjerna indelas i följande typer:

- ~ gift par utan barn
- ~ sambor utan barn
- ~ gift par med barn
- ~ sambor med barn
- ~ registrerat par, män, utan barn
- ~ registrerat par, män, med barn
- ~ registrerat par, kvinnor, utan barn
- ~ registrerat par, kvinnor, med barn
- ~ mor och barn
- ~ far och barn

Gift eller samboende par utan barn avser ett par som aldrig har haft barn eller vars barn inte längre bor med föräldrarna. ”Äkta par och sambor med barn” omfattar förutom par med gemensamma barn också par med barn som inte är gemensamma.

Registrerade parförhållanden har för att integritetsskyddet skall upprätthållas klassificerats tillsammans med äktenskap i de kommunvisa tabellerna.

**Hustru.** Vid tabelleringen av registrerade partnerskap tillsammans med äkta par eller sambor avses med hustru den yngre parten i ett registrerat partnerskap.

**Man.** Vid tabelleringen av registrerade partnerskap tillsammans med äkta par eller sambor avses med man den äldre parten i ett registrerat partnerskap.

En man med familj är en make eller sambo, en far med barn och båda parterna i ett manligt registrerat partnerskap.

En kvinna med familj är en maka eller sambo, en mor med barn och båda parterna i ett kvinnligt registrerat partnerskap.

Med **makar** avses äkta makar eller sambor eller parter i ett registrerat partnerskap, om inte något annat framgår av sammanhanget.

I en **ombildad familj** är ett barn som inte fyllt 18 år bara den ena makens barn. Alla barn är inte makarnas gemensamma.

**Samboende par** bildas av personer av motsatta kön som stadigvarande bor i samma bostad, om de fyllt 18 år och om deras åldersskillnad är mindre än 16 år, och de inte är syskon. Om paret har ett gemensamt barn tillämpas inte dessa regler. Samboende personer av samma kön betraktas inte som samboende par. Bara registrerade partnerskap statistikförs.

Familjemedlemmarna indelas efter ställning i familjen på följande sätt:

- ~ äkta make/maka utan barn
- ~ äkta make/maka med barn
- ~ sambo utan barn
- ~ sambo med barn
- ~ partner i registrerat parförhållande utan barn
- ~ partner i registrerat parförhållande med barn
- ~ far/mor utan make/maka/sambo
- ~ barn

Till barn räknas i familjestatistiken, oberoende av ålder, alla egna eller adopterade barn, makens/makans biologiska eller adopterade barn som bor tillsammans med föräldrarna. Fosterbarn eller försörjda barn räknas inte med.

## 2. Metodbeskrivning

Ett dataprogram grupperar personerna i bostadshushåll på basis av koden för deras stadigvarande hemvist. För varje person som stadigvarande bor i bostaden ingår personbeteckning för föräldrar, make/maka och samtliga barn. Programmet bildar familjerna på basis av dessa personbeteckningar.

Före år 1990 gjordes slutledningen om sambopar bara på basis av makarnas gemensamma barn. Det förnyade program som nu är i bruk betraktar två personer som sambor, efter att ha bildat äkta par, om personerna delar bostad, är minst 18 år gamla och av olika kön samt om de inte är syskon och har en åldersskillnad på högst 15 år. Om paret har ett gemensamt barn tillämpas inte reglerna om ålder och åldersskillnad.

En kvinna som enligt de tidigare begreppen var ensamförsörjande mor, förs nu till sambor om hon bor med en man i lämplig ålder. Likaså bildar dottern i familjen och en man i lämplig ålder, som eventuellt bor tillsammans med familjen, ett samboende par.

Bildandet av familjer försvåras av att befolkningsdatasystemet inte anger om en person som bor med familjen är underhyresgäst. Enligt tillförlitlighetsundersökningen för folkräkningen 1990 var antalet underhyresgäster i Finland då under 20 000. Antalet fall där en underhyresgäst har betraktats som hyresvärdens sambo kan alltså inte vara betydande. Det förutsätts ju att underhyresgästen är i lämplig ålder och av annat kön än hyresvärdens.

Om det finns flera möjliga kandidater till sambo väljer programmet den som i ålder är närmast personen. Programmet definierar sambopar för högst fyra personer utan make/maka.

Av personer som stadigvarande bor på anstalt bildas inte familjer.

## 3. Felfrihet och exakthet

I Finland innehar familjestatistikern en privilegierad ställning, eftersom det finns ett befolkningsdatasystem där varje person utöver personbeteckning har en hemortsbeteckning som anger i vilken bostad han eller hon bor. Familjestatistik kan framställas för hela befolkningen på årlig basis, snabbt och utan att belasta folk med dyra enkäter. För närvarande kan det bara göras i Finland och Danmark.

När man för personer till familjer på basis av befolkningsdatasystemet uppstår det problem närmast i två avseende:

1. Till en familj kan sammanföras bara personer som är "skrivna" i samma bostad.

2. Sambopar (äktenskapsliknande förhållanden) baserar sig på slutledning.

1. Enligt internationella definitioner kan en familj också bildas på basis av officiell hemvist, så som i Finland. Emellertid upptas familjer där t.ex. den ena maken på grund av arbete är skriven på annan ort inte i statistiken som fullständiga, även om maken vistas med familjen under veckoslut och semestrar. Dessutom kan ett par bo ihop, trots att någondera parten fortsättningsvis är skriven annorstädes, t.ex. hos den förra maken/makan.

I Finland bor dock de flesta människor där de är skrivna. Befolkningsregistercentralens befolkningsdatasystem kan allmänt taget anses mycket täckande. För att en person skall få en personbeteckning måste han/hon registreras i befolkningsdatasystemet. I praktiken är det omöjligt att leva i Finland utan personbeteckning. Lagligt arbete, att öppna ett bankkonto, att sköta ärenden med myndigheter osv. förutsätter en personbeteckning. Man kan anta att det i Finland inte finns betydande antal personer som arbetar 'svart' under perioder på t.ex. mer än ett år och som får lön kontant. En vistelse på minst ett år är en förutsättning för registrering bland befolkningen i Finland.

Efter indragningen av mantalsskrivningen har befolkningsdatasystemet sedan år 1989 upprätthållits enbart på basis av anmälningar om befolkningsförändringar. Den tillförlitlighetsundersökning som gjorts om befolkningsdatasystemet beträffande adresser berättar om anmälningarnas riktighet.

Befolkningsregistercentralen beställer årligen av Statistikcentralen en urvalsundersökning om adressuppgifternas felfrihet. Omkring 11 000 personer tillfrågas om deras adress i befolkningsdatasystemet är korrekt. I undersökningen år 2012 var uppgiften korrekt gällande 98,9 procent av svarspersonerna. Urvalsbortfallet var 16,9 procent. Vid bortfall försökte man kontrollera adresserna i andra källor. Man kunde då fastställa att adressen var korrekt för 92,3 procent av personerna i bortfallet, för 5,9 procent var den inkorrekt och för 1,8 procent kunde den inte kontrolleras. Om man förmodar att alla de uppgifter i bortfallet som inte kunde kontrolleras var inkorrekta, hade den slutliga andelen korrekta adresser varit 98,1 procent.

I samband med kommunalvalen avslöjar returnerade anmälningar om utlänningars rösträtt i allmänhet omkring 1 000 personer, som flyttat från landet utan flyttningsanmälan och som således fortsättningsvis är statistikförda i befolkningen. Befolkningsregistercentralen avlägsnar dessa före följande årsskifte ur den i landet bosatta befolkningen i befolkningsdatasystemet

För de ungas del har situationen å andra sidan förbättrats genom den nya hemkommunslagen. Nu kan studerande vara skrivna på studieorten, vilket inte tidigare var möjligt.

2. Att sluta sig till förekomsten av äktenskapsliknande förhållanden utgående från befolkningsdatasystemet är mera problematiskt. Ett alternativ vore att lämna barnlösa sambopar helt utanför statistiken och bara bilda sambopar utgående från gemensamma barn. Då statistikens syfte ändå är att beskriva samhället så trovärdigt som möjligt, kommer vi säkert närmare sanningen om sambopar definieras på basis av gemensam adress än om de lämnas utanför statistiken.

Programmet gör säker härledning om sambopar som de facto inte existerar, men å andra sidan gör det inte härledning om de sambopar som är yngre än 18 år, och inte heller de där ålderskillnaden överstiger 15 år. Antalet sambopar ligger dock mycket nära det tal som man fått genom intervjuundersökningar.

År 1989 kartlades samboparen ännu genom en särskild intervjuundersökning. Intervjuerna gällde personer, inte familjer. Frågan ställdes bara till personer vars civilstånd inte var "gift". På basis av urvalet uppskattades antalet samboende personer i åldern 15–64 år i Finland till 372 000. I därpå följande års familjestatistik fick man genom tillämpning av den adressbaserade definitionen som resultat att 370 000 personer i åldern 18–64 år var samboende. Av dessa hade emellertid en del civilståndet "gift". Urvalen gav vid handen att antalet samboende personer under den senare delen av 1980-talet årligen ökade med omkring 20 000.

Med beaktande av skillnaderna i åldersgränser och i civilståndets betydelse när man gör slutledning om sambo, kan man konstatera att antalet sambopar som baserar sig på slutledning är en aning lägre än det antal som urvalsundersökningar av det verkliga förhållandet ger vid handen. Slutledningen av antalet sambopar ger emellertid en tillräckligt god bild av familjestrukturen i samhället. På detta sätt kan man följa med åt vilket håll utvecklingen går, samtidigt som man kan studera olika familjetyper som större grupper för sig. Man måste emellertid vara försiktig då man drar slutsatser på individnivå utgående från dessa par.

#### **4. Tidsenlighet och rättidighet**

Statistikcentralen daterar befolkningen vid årsskiftet årets sista dag. Sedan år 1999 har man som områdesindelning använt områdesindelningen den första dagen följande år. De kommuner som sammanslås årets första dag har redan statistikförts i statistiken för föregående års sista dag. Statistiken vid årsskiftet kan vid behov också framställas på basis av kommunindelningen före kommunsammanslagningen.

#### **5. Tillgänglighet och transparens**

Den första familjestatistiken erhålls från folkräkningarna åren 1950 och 1960. Sedan år 1970 har folkräkningarna gjorts med fem års intervaller. Dessutom har familjeuppgifter publicerats åren 1977, 1978, 1982, 1984 och 1987. Fr.o.m. år 1992 har familjestatistik framställts årligen. En familjepublikationen har producerats årligen sedan år 1994.

Av dem som lever i äktenskap gjordes under åren 1980–1989 årligen i samband med arbetskraftsundersökningen en översikt som bygger på ett urval av omkring 10 000 personer.

Från år 1870 till år 1930 gjordes det vart tionde år en folkräkning i de större städerna, som bygger på personblanketter. Av dessa folkräkningar fås något slags uppgifter om hushåll.

Primäruppgifter om familjer finns tillgängliga i elektronisk form kommunvis eller med en större områdesindelning i Statistikcentralens avgiftsfria informationstjänst Familjer på Internet under adress: [http://tilastokeskus.fi/tup/tilastotietokannat/index\\_sv.html](http://tilastokeskus.fi/tup/tilastotietokannat/index_sv.html)

Allmänna uppgifter och långa tidsserier beträffande hela landets familjer finns på ingångssidan till befolkningsstatistik under adress: [http://www.stat.fi/til/perh/index\\_sv.html](http://www.stat.fi/til/perh/index_sv.html)

Mera specificerade uppgifter om familjer, bl.a. efter kommunens delområde, finns under den avgiftsbelagda elektroniska informationstjänsten. Mera information om tjänsten ges under adress: [http://www.stat.fi/tup/tilastotietokannat/index\\_sv.html](http://www.stat.fi/tup/tilastotietokannat/index_sv.html)

Mera information om Statistikcentralens avgiftsbelagda tjänster finns under adress: [http://www.stat.fi/tup/tilastotietokannat/index\\_sv.html](http://www.stat.fi/tup/tilastotietokannat/index_sv.html)

#### **6. Jämförbarhet**

Familjeuppgifterna är inte helt jämförbara före och efter år 1990, då sambor började härledas utgående från sammanboende. I familjepublikationen har man med hjälp av urvalsundersökningar estimerat familjefördelningen, inklusive sambor som inte har gemensamma barn, i hela landet beträffande åren 1960 och 1970. Siffrorna för åren 1980 och 1985 har tagits ur det ursprungliga materialet med en ny klassificering. I och med att sambor beaktas i statistiken ökar antalet familjer och samtidigt minskar antalet ensamförsörjare, eftersom en del av ensamförsörjarna är sambor med en ny make/maka.

Det faktum att det efter år 1990 inte längre görs begränsningar i civilståndet för en person vars familjeställning klassificeras som barn ökar likaså antalet familjer. Nu bildar t.ex. en frånskild person, som har återvänt för att bo tillsammans med sin mor, en familj med sin mor. Tidigare statistikfördes mor och barn som utanför familjebefolkningen.

#### **7. Tydlighet och konsistens**

Siffrorna i den demografiska statistiken avviker från vissa familjesiffror som bygger på folkräkningen. I folkräkningsstatistiken finns begreppet bostadshushållsbefolkning, vilket innebär att de familjer vars bostad inte fyller kriterierna för bostad faller bort från familjestatistiken.

## Förfrågningar

Marjut Pietiläinen 09 1734 2798

Timo Nikander 09 1734 3250

Ansvarig statistikdirektör:

Riitta Harala

vaesto.tilasto@stat.fi

www.stat.fi

Källa: Befolknings- och dödsorsaksstatistik, Statistikcentralen