

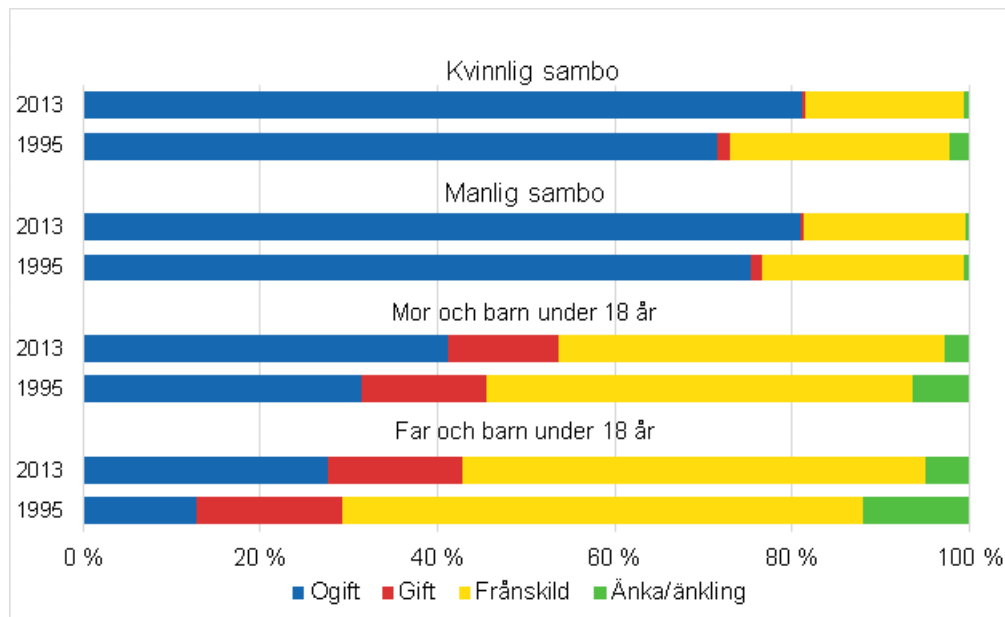
Familjer 2013

Årsöversikt

Civilståndet bland föräldrarna i barnfamiljer allt oftare ogift

Antalet barnfamiljer som består av en förälder och barnfamiljer bland sambor har ökat under de senaste tjugo åren, men varit nästan oförändrat de senaste åren. Av barnfamiljerna är 19 procent sådana där föräldrarna är sambor, 18 procent består av mor och barn och tre procent av far och barn. Föräldrarnas civilstånd i dessa barnfamiljer har förändrats på tjugo år. Idag är föräldrarna oftare ogifta än i mitten av 1990-talet.

Föräldrarnas civilstånd i sambofamiljer och enföräldersfamiljer 1995 och 2013



Ogifta mödrars och fäders andel av föräldrarna i enföräldersfamiljer har ökat från år 1995 till år 2013. I familjer som består av far och barn var 28 procent av fäderna ogifta år 2013. Andelen är klart större än år 1995, då bara 13 procent var ogifta. Detta visar att man i dag oftare separerar i samboförhållanden, men också att barnet eller barnen oftare än tidigare är skrivna hos sin far. Till och med 41 procent av mödrarna i familjer som består av mor och barn är ogifta, de flesta till följd av upplösta samboförhållanden. Ännu

år 1995 var något under en tredjedel av mödrarna till minderåriga barn ogifta och nästan hälften frånskilda när det gäller familjer med en förälder.

Det finns knappt någon skillnad i civilståndet bland de kvinnor och män som bor med barn och sambo. Fyra av fem mödrar som bor med sambo i barnfamiljer har civilståndet ogift och nästan var femte frånskild. Både bland kvinnor och män har andelen ogifta ökat från år 1995, medan andelen frånskilda däremot har minskat.

Andelen frånskilda bland föräldrarna i enföräldersfamiljer har minskat något från år 1995 till år 2013. Vid skilsmässor stannar barnen i allmänhet hos modern. Av mödrarna i familjer som består av mor och barn är idag 44 procent frånskilda och av fäderna i familjer som består av far och barn är 52 procent frånskilda. Civilståndet "gift" bland föräldrar i enföräldersfamiljer och bland föräldrar som är sambor visar att en skilsmässoprocess sannolikt pågår och att man redan nu bor med barnen på annan adress än den andra föräldern.

Föräldrar som är änkor eller änklingar av enföräldersfamiljerna och av familjerna där föräldrarna är sambor är överhuvudtaget mycket få till antalet och deras andel har minskat ytterligare. Det finns relativt sett fler änklingsfamiljer bland ensamförsörjande fäder i enföräldersfamiljerna än änkor bland ensamförsörjande mödrar. Detta trots att färre fäder blir änklingsfamiljer än mödrar blir änkor. Andelen änkor och änklingsfamiljer i enföräldersfamiljerna som föräldrarnas civilstånd har minskat från år 1995.

Innehåll

1. Av befolkningen hör 75 procent till familjer.....	5
1.1 Familjetyper för äldre kvinnor och män är olika.....	6
1.2 Åldersskillnaden hos registrerade manspar är större än hos kvinnopar	7
1.3 Barnlösa kvinnor under 39 år oftare sambor än gifta.....	8
1.4 Civilståndet bland dem som bor med sin sambo är oftast ogift.....	8
2. Bara tre procent av familjerna har enbart främmande språk som modersmål.....	10
2.1 Av de ryskspråkiga familjerna är 15 procent enföräldersfamiljer.....	10
2.2 I fem procent av familjerna är åtminstone den ena eller den enda föräldern utländsk medborgare.....	11
2.3 Män har oftare en utlandsfödd maka än kvinnorna en utlandsfödd make.....	11
3. Av alla familjer är 39 procent barnfamiljer.....	13
3.1 Gift par och barn är fortfarande den vanligaste familjeformen, men andelen minskar.....	13
3.2 Antalet ombildade familjer oförändrat.....	14
3.3 Barnfamiljerna har i genomsnitt 1,84 barn.....	15
4. Familjer som består av ett gift par är den vanligaste familjetyper i alla landskap	18
4.1 Minst sambofamiljer i Mellersta Österbotten.....	18
4.2 Flest enföräldersfamiljer i Päijänne-Tavastland och Nyland.....	18
5. Merparten av barnen bor i tvåföräldersfamiljer.....	20
5.1 Tre av fyra barn har minst ett syskon.....	21
5.2 Barn i Norra Österbotten har flest syskon.....	23
5.3 Inga förändringar i antalet barn i ombildade familjer.....	24
5.4 Sex procent av barnen har utländsk härkomst.....	24
6. Flytten hemifrån bland unga nästan oförändrade	25
7. Kvinnor bor ensamma oftare än män	27

Tabeller

Tabell 1. Familjebefolkning och familjens medelstorlek åren 1950–2013.....	5
Tabell 2. Familjer efter typ åren 1950–2013.....	6
Tabell 3. Mannens/hustruns/faderns/moderns civilstånd i samboförhållanden och familjer med en förälder år 2013.....	9
Tabell 4. Familjer med finska, svenska eller något annat språk som modersmål åren 1990–2013.....	10
Tabell 5. Barnfamiljer efter familjetyp 1950–2013.....	13
Tabell 6. Ombildade familjer 1990–2013.....	15
Tabell 7. Antalet barn i barnfamiljer åren 1950–2013.....	16
Tabell 8. Barn under 18 år efter familjetyp åren 1985–2013.....	20
Tabell 9. Barn efter antalet minderåriga barn i familjen åren 1985–2013.....	22
Tabell 10. Ungdomar i åldern 20–24 år med familjeställningen barn åren 1985–2013.....	25

Tabellbilagor

Tabellbilaga 1. Familjebefolkning och familjens medelstorlek åren 1950–2013.....	29
Tabellbilaga 2. Svenskspråkiga familjer efter typ och makarnas/föräldrarnas barnantal 31.12.2013.....	29
Tabellbilaga 3. Äkta makar efter ordningsnummer för mannens och kvinnans äktenskap 31.12.2013.....	30
Tabellbilaga 4. Familjer efter makarnas/föräldrarnas språk 31.12.2013.....	30

Tabellbilaga 5. Barnfamiljer efter föräldrarnas språk 31.12.2013.....	31
Tabellbilaga 6. Familjer efter makarnas/föräldrarnas medborgarskap 31.12.2013.....	32
Tabellbilaga 7. Barnfamiljer efter föräldrarnas medborgarskap 31.12.2013.....	33
Tabellbilaga 8. Familjer efter makarnas/föräldrarnas födelseland 31.12.2013.....	33
Tabellbilaga 9. Barnfamiljer efter föräldrarnas födelseland 31.12.2013.....	34
Tabellbilaga 10. Familjer efter familjetyp och antalet hemmaboende barn under 18 år 31.12.2013.....	34
Tabellbilaga 11. Barnfamiljer efter antalet barn under 18 år och familjetyp 31.12.2013.....	35
Tabellbilaga 12. Ombildade familjer efter familjens sammansättning och antalet barn 31.12.2013.....	35
Tabellbilaga 13. Familjer efter barnens åldersgrupp och familjetyp 31.12.2013.....	36
Tabellbilaga 14. Familjernas barn i åldern 0–24 år efter familjetyp och adoptivbarn efter ålder 31.12.2013.....	37
Tabellbilaga 15. Barnen efter ålder och antalet familjens minderåriga barn som bor hemma 31.12.2013.....	38
Tabellbilaga 16. Män med familj efter ålder och familjetyp 31.12.2013.....	39
Tabellbilaga 17. Kvinnor med familj efter ålder och familjetyp 31.12.2013.....	40

Figurer

Figur 1A. Familjer efter typ och hustruns/moderns ålder år 2013 (familjer med far och barn efter faderns ålder).....	7
Figur 1B. Familjer efter typ och hustruns/moderns ålder år 2013 (familjer med far och barn efter faderns ålder), relativ fördelning.....	7
Figur 2. Registrerade partnerskap efter den yngre partners ålder år 2013.....	8
Figur 3. Utländska medborgares familjer åren 1990, 2003 och 2013.....	11
Figur 4A. Utlandsfödda makor till Finlandfödda män efter födelseland år 2013.....	12
Figur 4B. Utlandsfödda makor till Finlandfödda kvinnor efter födelseland år 2013.....	12
Figur 5A. Barnfamiljer efter familjetyp och moderns/ensamförsörjarfaderns ålder år 2013.....	14
Figur 5B. Barnfamiljer efter familjetyp och moderns/ensamförsörjarfaderns ålder år 2013, relativ fördelning.....	14
Figur 6. Antalet barn i medeltal i barnfamiljer efter moderns ålder åren 1985, 1995, 2012 och 2013.....	17
Figur 7. Andelen sambofamiljer av barnfamiljerna efter landskap år 2013.....	18
Figur 8. Andelen enföräldersfamiljer av barnfamiljerna efter landskap 2013.....	19
Figur 9. Barn efter familjetyp och ålder 2013.....	21
Figur 10. Barn efter ålder och antalet barn under 18 år i familjer 2013.....	23
Figur 11. Barn efter antalet syskon landskapsvis 2013, %	23
Figur 12. Andelen barn med utländsk härkomst av alla barn samt andelen andra generationens barn med utländsk härkomst av alla barn med utländsk härkomst 1992–2013.....	24
Figur 13. Män i åldern 18–30 år efter familjeställning år 2013.....	26
Figur 14. Kvinnor i åldern 18–30 år efter familjeställning år 2013.....	26
Figur 15. Bostadshushållsbefolkning efter bostadshushållets storlek 1990–2013.....	27
Figur 16. Andelen ensamboende män och kvinnor i resp. åldersklass 1990 och 2013.....	28
Kvalitetsredovisning, familjer 2013.....	41

1. Av befolkningen hör 75 procent till familjer

Familjerna indelas enligt om personerna är gifta, sambor eller lever i ett registrerat partnerskap och om de har barn. Utöver dessa finns det enföräldersfamiljer som bildar en egen klass. Här sätts ingen gräns för barnets ålder. I kapitel 3 behandlas barnfamiljer, dvs. familjer med minst ett hemmaboende barn som inte fyllt 18 år. När det gäller föräldrar i barnfamiljer används också termen vårdnadshavare. I följande genomgång avser begreppet enföräldersfamiljer inte bara ensamförsörjarfamiljer, eftersom en person som har familjeställningen barn och som bor med sin mor eller far kan vara i vilken ålder som helst.

I slutet av år 2013 fanns det 1 471 000 familjer i Finland. Antalet ökade med nästan 5 400 familjer från året innan. Ökningen var omkring 200 större än året innan.

Av befolkningen hör 75 procent till familjer. Andelen har minskat med 0,2 procentenheter från året innan. Minskningen har varit i samma storleksklass sedan början av 1990-talet. Den andel av befolkningen som hör till familjer var som störst under 1960- och 1970-talen, då 87 procent hörde till familjer.

Familjebefolkningen ökade med 6 800 personer under år 2013. Hela folkmängden ökade med 24 600 personer. I slutet av år 2013 var den genomsnittliga storleken på en familj 2,8 personer.

Tabell 1. Familjebefolkning och familjens medelstorlek åren 1950–2013

År	Familjer totalt	Familjebefolkning	Befolkning	Andel av familjebefolkningen, %	Familjens medelstorlek
1950	930 572	3 457 474	4 029 803	85,8	3,7
1960	1 036 270	3 855 037	4 446 222	86,7	3,7
1970	1 153 878	3 986 005	4 598 336	86,7	3,5
1980	1 278 102	4 023 091	4 787 778	84,0	3,1
1990	1 365 341	4 101 922	4 998 478	82,1	3,0
2000	1 401 963	4 053 850	5 181 115	78,2	2,9
2010	1 455 073	4 065 168	5 375 276	75,6	2,8
2012	1 465 733	4 075 094	5 426 674	75,1	2,8
2013	1 471 085	4 081 903	5 451 270	74,9	2,8

Den vanligaste typen av familj i Finland är fortfarande ett gift par utan barn. År 2013 var andelen sådana familjer 36 procent av alla familjer. Så sent som 2004 var den vanligaste familjetypen i Finland ett gift par med hemmaboende barn i någon ålder. År 2013 utgjorde de gifta paren med barn 30 procent av alla familjer. Den här familjetypen har emellertid länge minskat i antal, medan antalet barnlösa gifta par varit stigande. Antalet gifta par som bor med sina barn minskade med 4 600 familjer från året innan, medan minskningen från år 2005 till år 2006 ännu var 6 700. Eftersom de årliga förändringarna är små, är det svårt att klart visa på orsakerna till en minskning eller ökning av olika familjetyper.

Också antalet samboende par och deras andel av familjerna ökar. Samboende par utan barn utgör ändå bara 14 procent av alla familjer. Samboende par med barn utgör nuförtiden 8 procent av alla familjer. Deras andel har långsamt ökat under de senaste åren.

Antalet familjer med mor och barn har minskat under de senaste åren. Tio procent av alla familjer är familjer med mor och barn. Familjerna med far och barn är fortfarande ovanliga – bara två familjer av hundra. Den relativa andelen har inte förändrats nämnvärt under de senaste åren.

Tabell 2. Familjer efter typ åren 1950–2013

År	Totalt	Äkta par utan barn	Äkta par med barn	Sambor med barn	Sambor utan barn	Mor och barn	Far och barn	Registrerade manliga par ¹⁾	Registrerade kvinnliga par ¹⁾
1950	930 572	176 650	593 763	137 803	22 356
1960	1 036 270	207 897	678 822	129 706	19 845
1970 ²⁾	1 153 878	260 562	722 001	6 800	19 100	126 394	19 021
1980 ³⁾	1 278 102	302 818	711 226	36 200	65 900	140 725	21 233
1990	1 365 341	364 452	640 062	65 896	123 471	147 297	24 161
2000	1 401 963	436 019	514 868	102 581	160 132	159 432	28 931
2010	1 455 073	513 889	446 433	117 254	195 967	149 651	30 278	706	895
2011	1 460 570	518 550	442 257	118 054	200 171	149 196	30 534	773	1 035
2012	1 465 733	523 221	439 194	118 136	203 334	149 143	30 714	829	1 162
2013	1 471 085	525 933	434 571	120 040	208 264	149 110	30 955	905	1 307
%									
1950	100,0	19,0	63,8	14,8	2,4
1960	100,0	20,1	65,5	12,5	1,9
1970 ²⁾	100,0	22,6	62,6	0,6	1,7	11,0	1,6
1980 ³⁾	100,0	23,7	55,6	2,8	5,2	11,0	1,7
1990	100,0	26,7	46,9	4,8	9,0	10,8	1,8
2000	100,0	31,1	36,7	7,3	11,4	11,4	2,1
2010	100,0	35,3	30,7	8,1	13,5	10,3	2,1	0,0	0,1
2011	100,0	35,5	30,3	8,1	13,7	10,2	2,1	0,1	0,1
2012	100,0	35,7	30,0	8,1	13,9	10,2	2,1	0,1	0,1
2013	100,0	35,8	29,5	8,2	14,2	10,1	2,1	0,1	0,1

1) Antalet familjer av typen Registrerat par och barn uppgick till totalt 467.

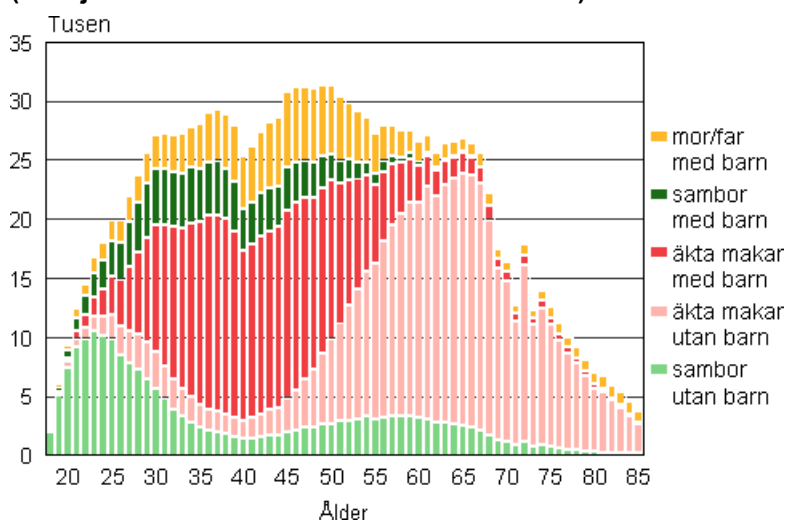
2) Folkräkningens fördelning efter familjetyp har korrigerats på basis av intervjuundersökningar (Aromaa, Cantell & Jaakkola: Avoliitto (Samboende), Rättspolitiska forskningsinstitutet 49, Helsingfors 1981).

3) Folkräkningens fördelning efter familjetyp har korrigerats med registerbaserat familje- och sambomaterial för år 1981.

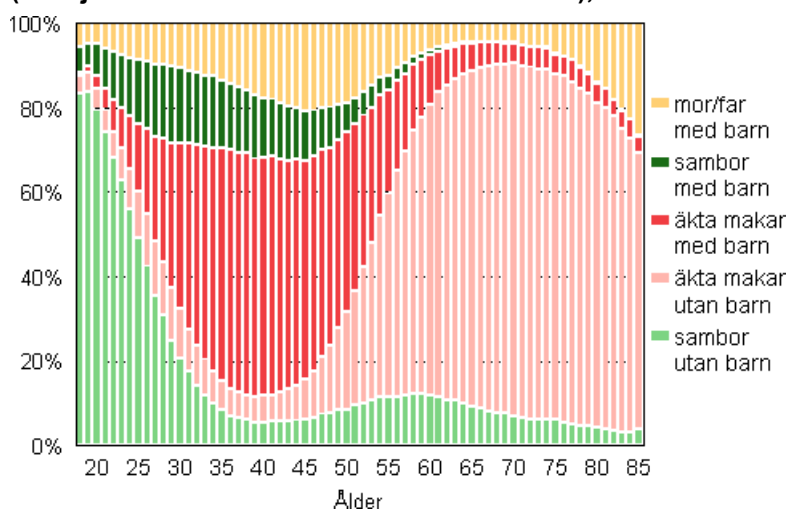
1.1 Familjetypen för äldre kvinnor och män är olika

Kvinnornas familjetyper varierar i olika åldersskeden. Bland kvinnor under 29 år med familj är den vanligaste familjetypen sambor utan barn. Redan då kvinnorna fyllt 29 år är den vanligaste familjetypen gifta par med barn. Detta är naturligt eftersom kvinnor föder sitt första barn vid en ålder av i genomsnitt 28,6 år och det första äktenskapet ingås i genomsnitt då kvinnan är 30,6 år. Först när kvinnorna fyllt 53 år är den vanligaste familjetypen gift par utan barn. Till de allra äldsta kvinnornas – minst 91 år – familjer hör oftare barn än make. Av kvinnorna i den här åldern hör bara nio procent till familjebefolkningen. Ålderdomen bland män ser annorlunda ut i ljuset av familjestatistiken. Fyrtioen procent av de män som fyllt 89 år hör till familjer. Familjen är då oftast gifta makar hos vilka det inte bor några barn.

Figur 1A. Familjer efter typ och hustruns/moderns ålder år 2013 (familjer med far och barn efter faderns ålder)



Figur 1B. Familjer efter typ och hustruns/moderns ålder år 2013 (familjer med far och barn efter faderns ålder), relativ fördelning

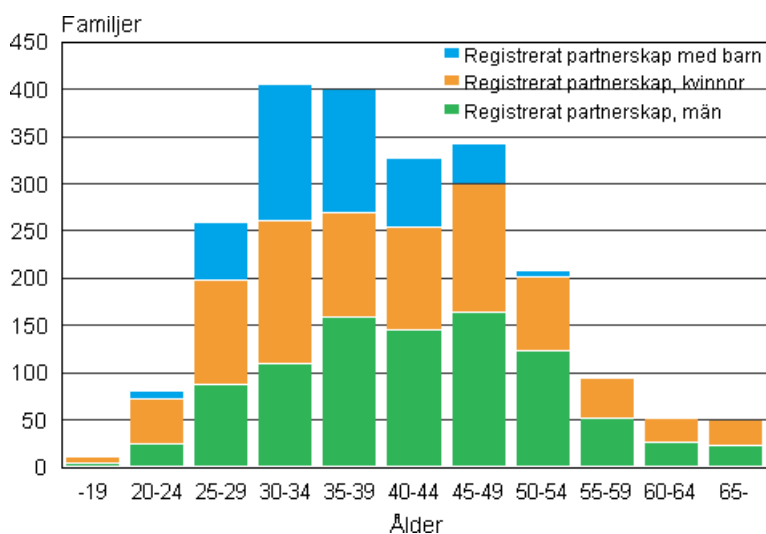


1.2 Ålderskillnaden hos registrerade manspar är större än hos kvinnopar

I slutet av år 2013 levde 905 manspar och 1 307 kvinnopar i ett registrerat partnerskap, dvs. 221 fler par än år 2012. De här familjerna anges i största delen av tabellerna i denna publikation bland gifta par. I vissa av tabellerna som gäller hela landet utgör de här familjerna en egen grupp. Denna uppgift kan av datasekretessskäl anges kommunvis bara om det finns minst tio par.

I figur 2 anges de registrerade mans- och kvinnoparens åldersfördelning efter den yngre partners ålder. I övriga figurer anges de registrerade paren bland gifta par. De registrerade paren är fortfarande så få till antalet att de inte skulle kunna särskiljas som en egen grupp.

Figur 2. Registrerade partnerskap efter den yngre partnerns ålder år 2013



Ålderskillnaden för registrerade par är större än för gifta par. Den genomsnittliga ålderskillnaden är 5,7 år, medan ålderskillnaden för gifta par är i genomsnitt 3,5 år. Ålderskillnaden mellan manspar är i genomsnitt 7,2 år, vilket är klart större än den genomsnittliga ålderskillnaden mellan kvinnopar som är 4,8 år. Däremot är andelen lika gamla par i registrerade partnerskap mindre (7,9 %) än bland gifta par (12,4 %). Av de registrerade paren har 3,8 procent en ålderskillnad på minst 20 år, av de gifta paren har bara 0,5 procent en ålderskillnad på 20 år eller mer. Ålderskillnaden för manspar var klart oftare minst 20 år (7,8 %) än ålderskillnaden för kvinnopar (0,9 %).

1.3 Barnlösa kvinnor under 39 år oftare sambor än gifta

Samboendet är de unga barnlösa parens boendeform. Barnlösa kvinnor är ända upp till en ålder av 38 år oftare sambor än gifta. Bland mödrar finns det däremot fler samboende än gifta kvinnor bara i den lilla grupp mödrar som är under 25 år. När det gäller mödrar som är äldre än detta och som bor med sin partner är flertalet gifta. Ju äldre kvinnan är desto mer sannolikt är det att hennes parförhållande är äktenskap.

Andelen gifta par av alla familjer är 65 procent och av familjerna inom ett parförhållande 74 procent. Andelen samboende par av alla familjer är 22 procent. Av familjerna inom ett parförhållande är en fjärdedel sambor.

Av alla gifta par är 82 procent sådana där äktenskapet är vardera partens första. Av de samboende paren är 66 procent sådana par där ingendera parten tidigare varit gift. Det innebär att någondera parten bland de samboende paren i medeltal varit klart oftare tidigare gift än vad som är fallet bland de gifta paren. Bland 86 procent av de registrerade mansparen hade ingendera parten tidigare varit gift, bland kvinnoparen var andelen 74 procent.

1.4 Civilståndet bland dem som bor med sin sambo är oftast ogift

Av kvinnor som bor med sin sambo utan barn var 74 procent ogifta och av männen 75 procent, vilket innebär att det knappt är någon skillnad mellan könen. Fler samboende kvinnor är änkor än samboende män änklingar. Det finns knappt någon skillnad i civilståndet bland de kvinnor och män som bor med barn och sambo.

Tabell 3. Mannens/hustruns/faderns/moderns civilstånd i samboförhållanden och familjer med en förälder år 2013

Civilstånd	Familjetyp							
	Manlig sambo inga barn	Kvinnlig sambo inga barn	Manlig sambo och barn	Kvinnlig sambo och barn	Far och barn	Far och barn under 18 år	Mor och barn	Mor och barn under 18 år
Ogift	74,9	73,9	78,7	78,5	19,6	27,7	32,6	41,3
Gift	0,7	0,6	0,4	0,4	13,2	15,1	10,3	12,5
Frånskild	22,5	21,5	20,3	20,0	51,3	52,3	42,7	43,6
Änka/änkling	1,8	4,0	0,5	1,1	16,0	5,0	14,5	2,7
Totalt	100,0	100,0	100,0	100,0	100,0	100,0	100,0	100,0
N	208 225	208 192	120 036	120 017	30 943	16 159	148 938	102 006

Fäder och mödrar i enföräldersfamiljer har olika civilstånd. Över hälften av fäderna är frånskilda, av mödrarna 43 procent. Av mödrarna är nästan en tredjedel ogifta, av fäderna omkring en femtedel. Man bör dock beakta att det inte finns några begränsningar ifråga om barnens ålder, dvs. här avses inte ensamförsörjare. Ett barn i enföräldersfamiljer kan vara i vilken ålder som helst, dvs. hit hör också familjer som till exempel består av gamla mödrar som är änkor och deras vuxna barn.

Tabell 3 har kompletterats med kolumner över enföräldersfamiljer, dvs. fäder och mödrar som har minderåriga barn. Deras civilstånd avviker till sin struktur klart från gruppen med alla enföräldersfamiljer: det finns färre änkor och änklingar och fler av alla övriga civilstånd. Märkas bör att det finns relativt sett fler änklingar bland ensamförsörjande fäder än änkor bland ensamförsörjande mödrar. Detta trots att färre fäder blir änklingar än mödrar blir änkor. Vid en skilsmässa stannar barnen i allmänhet hos modern, vid dödsfall finns det emellertid inget val.

2. Bara tre procent av familjerna har enbart främmande språk som modersmål

I 86 procent av alla familjer är den ensamstående föräldern eller båda makarna finskspråkiga. Andelen helt svenskspråkiga familjer är fyra procent (3,75). Familjer där den ena av makarna är svenskspråkig och den andra finskspråkig utgör tre procent av alla familjer. Kombinationer av finska och svenska med andra språk förekommer i tre procent av familjerna. Antalet familjer där båda makarna eller den ensamstående föräldern är icke finsk- eller svenskspråkig uppgår till totalt 51 200, vilket är tre procent av alla familjer.

Det är mycket vanligare att svenskspråkiga män är gifta med finskspråkiga kvinnor än att svenskspråkiga kvinnor är gifta med finskspråkiga män. Antalet helt svenskspråkiga par är bara 4 200 fler än de par där den ena är svenskspråkig och den andra finskspråkig.

Av de män som talar finska eller svenska som sitt modersmål är 27 500 gifta eller sambor med en icke finsk- eller svenskspråkig, av kvinnorna 21 800. Äktenskapen och samboförhållandena med icke finsk- eller svenskspråkiga har ökat med 2 500.

Tabell 4. Familjer med finska, svenska eller något annat språk som modersmål åren 1990–2013

Mies/vaimo suomen tai muunkielinen	År						
	1990	1995	2000	2005	2010	2012	2013
Finskspråkig man och finskspråkig maka	1 088 742	1 081 473	1 089 232	1 105 316	1 114 828	1 114 397	1 113 618
Finskspråkig man och svenskspråkig maka	16 544	16 876	17 394	17 904	18 337	18 463	18 496
Finskspråkig maka och svenskspråkig man	22 734	22 822	23 445	24 218	24 552	24 696	24 738
Finskspråkig man och annat språkig maka	4 020	7 636	11 094	16 062	21 772	24 419	25 753
Finskspråkig maka och annat språkig man	5 951	8 679	10 236	13 181	17 441	19 423	20 354
Finskspråkig mor/far	162 209	174 554	174 861	166 741	161 302	159 373	158 547
Svenskspråkig man och svenskspråkig maka	53 348	50 845	49 198	48 190	47 881	47 633	47 434
Svenskspråkig man och annat språkig maka	300	483	655	982	1 434	1 623	1 735
Svenskspråkig maka och annat språkig man	410	597	678	943	1 261	1 396	1 471
Svenskspråkig mor/far	8 489	8 871	8 609	8 147	7 953	7 775	7 750
Annat språkig man och annat språkig maka	1 832	7 425	11 668	16 944	27 638	33 826	37 375
Annat språkig mor/far	762	2 709	4 893	7 374	10 674	12 709	13 768

2.1 Av de ryskspråkiga familjerna är 15 procent enföräldersfamiljer

I Finland är den största gruppen med ett främmande språk som modersmål den ryskspråkiga. I slutet av år 2013 fanns det i Finland totalt 13 700 sådana ryskspråkiga familjer där den ensamstående föräldern eller båda föräldrarna var ryskspråkiga. Något färre familjer (12 200) var familjer där någondera maken var ryskspråkig. Antalet ryskspråkiga familjer har ökat med omkring 1 400 jämfört med föregående år.

Antalet familjer med en ryskspråkig ensamstående förälder är nästan 4 000, vilket är 15 procent av de ryskspråkiga familjerna. Från året innan har antalet ökat med mer än hundra. Familjer med en ryskspråkig ensamstående förälder är något vanligare än vad familjer med en ensamstående förälder är på hela landets nivå (12 %). Av familjerna med en ryskspråkig ensamstående förälder är 95 procent familjer bestående av mor och barn, medan andelen familjer med mor och barn av alla enföräldersfamiljer är 83 procent.

Den vanligaste språkkombinationen bland de ryskspråkiga familjerna är en ryskspråkig make och en ryskspråkig maka. Under år 2013 har antalet dylika par stigit med 700. År 1990 fanns det bara 300 ryskspråkiga par, nu är antalet redan närmare 10 000.

Den näst vanligaste språkkombinationen i ryskspråkiga familjer är finskspråkig make och ryskspråkig maka, 8 200. Det är fortfarande rätt så ovanligt att en finskspråkig kvinna har en ryskspråkig make. Antalet, 1 500, har dock mer än fyrdubblats sedan år 1990.

2.2 I fem procent av familjerna är åtminstone den ena eller den enda föräldern utländsk medborgare

Bara fem procent av familjerna i Finland är sådana där åtminstone den ena maken eller den ensamstående föräldern i familjen är utländsk medborgare, 77 700 familjer. År 1990 fanns det bara 12 500 sådana familjer i Finland, år 2000 var antalet redan 36 000. Under det senaste året har antalet ökat med 4 600 familjer. Kvantitativt sett mest ökade antalet familjer där båda makarna är utländska medborgare.

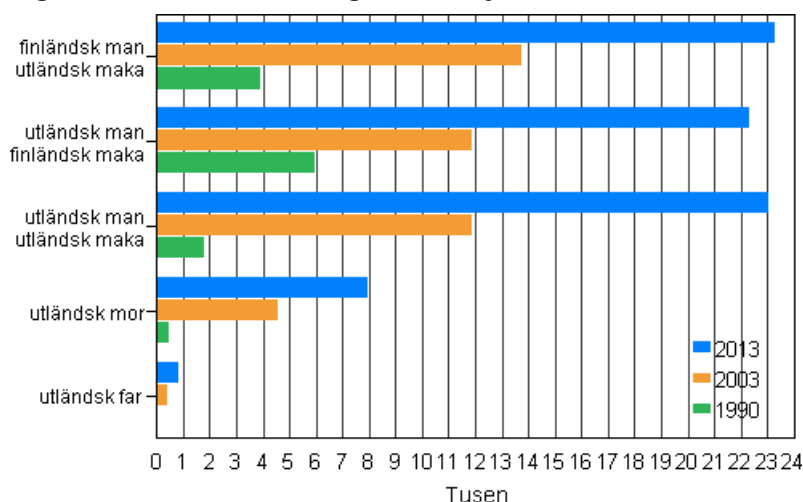
Den vanligaste kombinationen i utländska familjer var under början av 1990-talet familjer där maken var finsk medborgare och maken utländsk medborgare. I början av 2000-talet fanns det flest sådana utländska familjer där maken var utländsk medborgare och maken finsk medborgare. När det gäller utländska familjer är den vanligaste kombinationen fortfarande finländsk man och utländsk kvinna. Det finns nästan lika många familjer som består av två utländska makar, dvs. 23 100 (figur 3). Ännu år 2011 var den näst vanligaste kombinationen i utländska familjer utländsk make och finländsk maka. Här görs ingen skillnad mellan gifta och sambor.

Av familjer där åtminstone den ena maken eller den ensamstående föräldern är utländsk medborgare är den största gruppen familjer med estniska medborgare, dvs. 13 100. Det finns nästan lika många familjer med ryska medborgare, dvs. 12 000.

Antalet helt utländska familjer, dvs. familjer där den ensamstående föräldern eller båda makarna är utländska medborgare, uppgår till 32 000. Familjer där båda makarna eller den ensamstående föräldern är rysk medborgare uppgick till 5 600 i slutet av år 2013. Antalet helt estniska familjer uppgick till 8 100, varav nästan en tredjedel är familjer som består av mor och barn. Antalet estländska familjer ökade med 1 100 familjer från året innan.

Antalet somaliska familjer med två somaliska medborgare eller en ensamstående förälder uppgick till 1 100. Antalet dylika familjer har ökat med 65 från året innan. Av familjerna med somaliska medborgare är mer än hälften familjer bestående av mor och barn. Många av de familjer som i tiden flyttade från Somalia har redan varit i Finland så länge att de har fått finskt medborgarskap. Om man ser till personernas modersmål finns det omkring 2 400 familjer med två makar eller en ensamstående förälder som ursprungligen varit somaliska.

Figur 3. Utländska medborgares familjer åren 1990, 2003 och 2013



2.3 Män har oftare en utlandsfödd maka än kvinnorna en utlandsfödd make

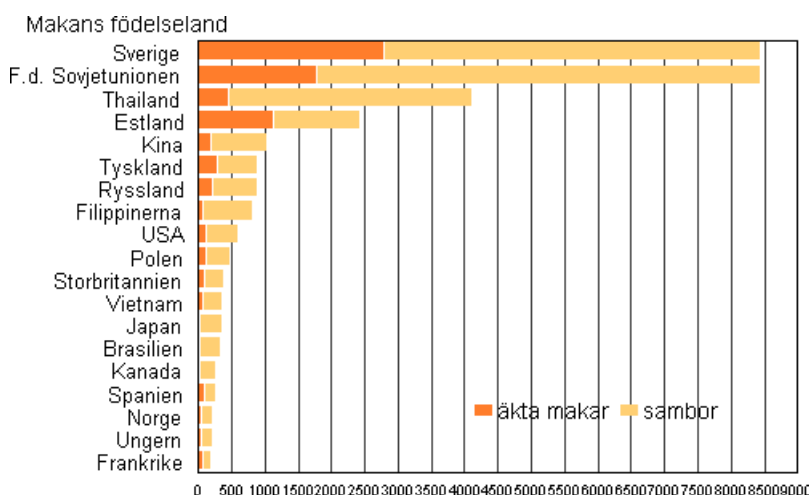
Den bästa uppfattningen om finländares utländska makar får man genom att granska i vilka länder dessa är födda. Man bör emellertid hålla i minnet att det också finns en del utlandsfödda personer som ursprungligen har finskt medborgarskap. Av de män som är födda i Finland har 37 100 utlandsfödda makor. Antalet har ökat med 1 400 personer från året innan. De kvinnor som är födda i Finland har 31 900

utlandsfödda makar. Antalet har ökat med 1 200 personer. I dag har männen oftare en maka med utländsk bakgrund än kvinnorna har en utländsk make.

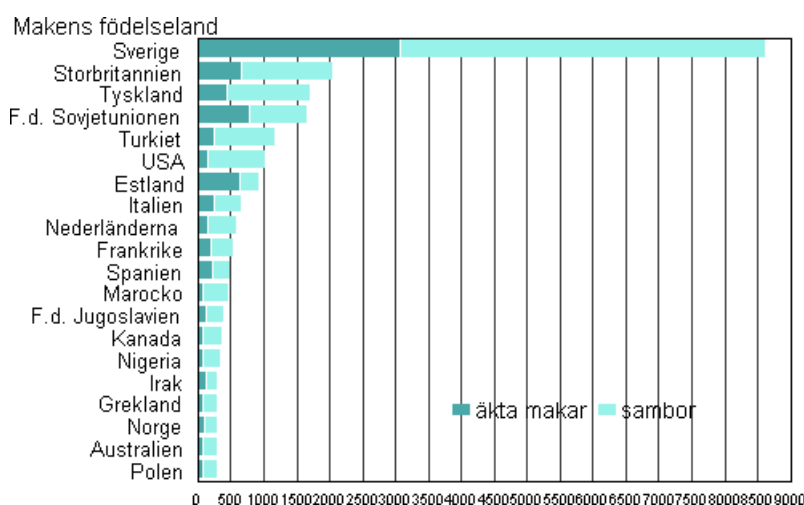
De utlandsfödda makarna till finländska män och kvinnor kommer från olika länder. Männens makor kommer främst från grannländerna, såväl från väst och öst som söder. De som är födda i det forna Sovjetunionen kan inte särskiljas i estländare eller ryssar (eller födda i andra forna Sovjetrepubliker), eftersom också estländarnas födelseland oftast är Sovjetunionen och en stor del av makarna från dessa områden flyttat till Finland redan före Sovjetunionens sönderfall. Finländska män har 11 800 makor som är födda i det forna Sovjetunionen, Ryssland eller Estland och 8 500 makor som är födda i Sverige. Antalet makor som är födda i Thailand är 4 200, vilket betyder en ökning på 267 från året innan. De därefter vanligaste födelseländerna är Kina, Tyskland, Filippinerna, Förenta staterna, Polen och Storbritannien.

Kvinnornas utlandsfödda makor är från fler olika länder än männens makor. Antalet makor som är födda i Sverige är 8 700. Antalet män som är födda i det forna Sovjetunionen, Ryssland och Estland är 2 600, dvs. lika många som året innan. De därefter största grupperna av makor till finländska kvinnor var födda i Storbritannien, Tyskland, Turkiet och Förenta staterna.

Figur 4A. Utlandsfödda makor till Finlandsfödda män efter födelseland år 2013



Figur 4B. Utlandsfödda makor till Finlandsfödda kvinnor efter födelseland år 2013



3. Av alla familjer är 39 procent barnfamiljer

I slutet av år 2013 fanns det totalt 576 000 barnfamiljer i Finland. I en barnfamilj bor minst ett barn under 18 år i föräldrahemmet. Av alla familjer är 39 procent barnfamiljer. Andelen barnfamiljer har minskat stadigt under de senaste åren. Sammanlagt 40 procent av befolkningen bor i barnfamiljer, äldre syskon medräknade.

Antalet barnfamiljer har minskat med 2 700 från året innan. Detta är ungefär 600 fler än året innan. Antalet barnfamiljer med barn under 7 år ökade med bara 180 från året innan, vilket är betydligt färre än året innan då ökningen var omkring 1 800.

Tabell 5. Barnfamiljer efter familjetyp 1950–2013

År	Totalt	Äkta par och barn	Sambor och barn	Mor och barn	Far och barn	Registrerat partnerskap och barn	Personer i barnfamiljer	Barn under 18-år i familjer	Barnfamiljer av alla, %	Barnfamiljsbefolkning, %
1950	599 329	515 115	..	74 319	9 895	1 341 330	64	..
1960	678 046	601 542	..	67 381	9 123	1 536 464	65	..
1970 ¹⁾	677 035	602 076	5 800	61 173	7 986	1 345 089	59	..
1980 ²⁾	688 732	572 142	32 100	74 839	9 651	1 163 926	54	..
1990	640 637	490 999	59 900	78 948	10 790	..	2 437 592	1 135 686	47	49
2000	612 627	398 892	95 120	103 984	14 631	..	2 317 291	1 116 687	44	45
2005	591 528	368 553	104 782	103 044	15 063	86	2 232 613	1 084 865	42	43
2010	582 360	356 943	107 368	101 946	15 836	267	2 200 603	1 068 554	40	41
2011	580 547	354 567	107 738	101 963	15 940	339	2 185 130	1 061 710	40	40
2012	578 409	352 159	107 751	102 013	16 081	405	2 176 199	1 058 664	40	40
2013	575 683	347 817	109 104	102 152	16 163	447	2 166 385	1 056 606	39	40
%										
1950	100,0	85,9	..	12,4	1,7
1960	100,0	88,7	..	9,9	1,3
1970	100,0	88,9	0,9	9,0	1,2
1980	100,0	83,1	4,7	10,9	1,4
1990	100,0	76,6	9,4	12,3	1,7
2000	100,0	65,1	15,5	17,0	2,4
2005	100,0	62,3	17,7	17,4	2,5	0,0
2010	100,0	61,3	18,4	17,5	2,7	0,0
2011	100,0	61,1	18,6	17,6	2,7	0,1
2012	100,0	60,9	18,6	17,6	2,8	0,1
2013	100,0	60,4	19,0	17,7	2,8	0,1

1) Folkräkningens fördelning efter familjetyp har korrigerats på basis av intervjuundersökningar (Aromaa, Cantell & Jaakkola: Avoliitto (Samboende), Rättspolitiska forskningsinstitutet 49, Helsingfors 1981).

2) Folkräkningens fördelning efter familjetyp har korrigerats med registerbaserat familje- och sambomaterial för år 1981.

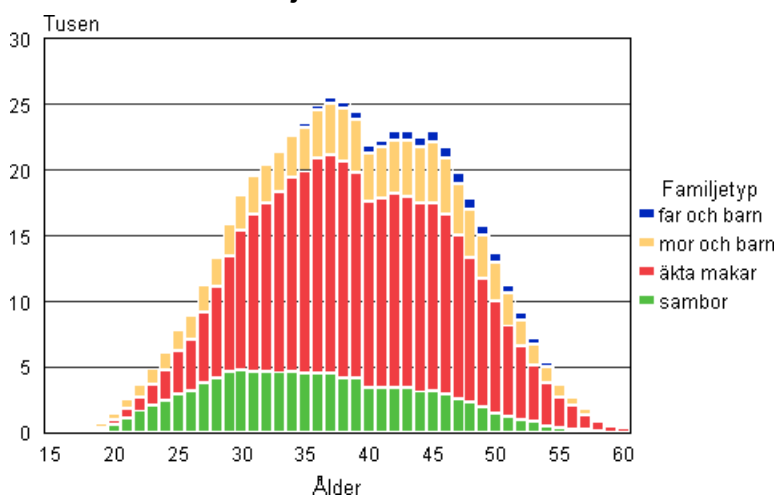
3.1 Gift par och barn är fortfarande den vanligaste familjeformen, men andelen minskar

Den vanligaste barnfamiljen är fortfarande en familj som består av ett gift par. I 60 procent av barnfamiljerna är vårdnadshavaren ett gift par. Den här typen av barnfamiljer har visserligen hela tiden minskat både till antalet och relativt sett. Trots detta är dess dominerande ställning inte hotad av de andra familjemodellerna ännu på många år. Alla övriga typer av barnfamiljer ökade i antal under året. I slutet av år 2013 fanns det i Finland 109 000 barnfamiljer bestående av sambor, vilket är 19 procent av barnfamiljerna. Jämfört med år 2012 ökade dessa familjer med nästan 1 400.

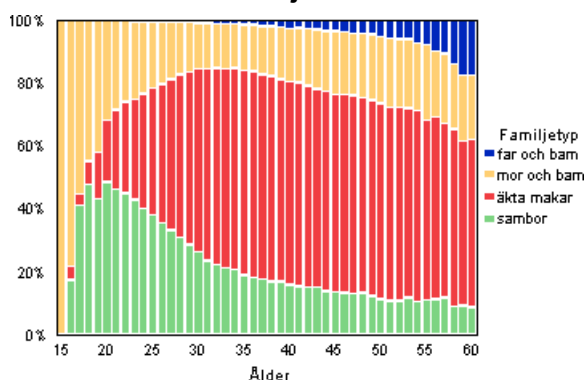
Nuförtiden föds 56 procent av alla förstfödda utanför äktenskapet. Andelen har ökat långsamt, med fem procentenheter sedan 1997, då hälften av alla förstfödda föddes utanför äktenskapet. Av alla barn som föddes år 2013 var 42 procent födda utom äktenskapet.

Antalet familjer som består av mor och barn är nästan oförändrat jämfört med år 2012, eftersom antalet ökade med bara 140. Det finns ungefär 102 000 sådana barnfamiljer. Enföräldersfamiljerna (mor och barn eller far och barn) utgör fortfarande en femtedel av alla barnfamiljer. Det är fortfarande ganska sällsynt med barnfamiljer där far och barn bor stadigvarande tillsammans. Bara 16 100 är sådana familjer. Ännu mer sällsynta är familjer som består av registrerade par och barn under 18 år, bara 447 familjer. Även om antalet sådana familjer ökat bara lite, är den relativa ökningen ganska stor, i fjol 10 procent jämfört med året innan.

Figur 5A. Barnfamiljer efter familjetyp och moderns/ensamförsörjarens ålder år 2013



Figur 5B. Barnfamiljer efter familjetyp och moderns/ensamförsörjarens ålder år 2013, relativ fördelning



3.2 Antalet ombildade familjer oförändrat

Med ombildad familj avses en familj där ett barn som är under 18 år bara är den ena makens barn, dvs. barnet har på sätt och vis fått en ny social förälder. I vardagsspråket används begreppet i en mer vidsträckt bemärkelse: ombildad familj kallas olika veckoslutfamiljer som uppstår som en följd av separationer. Familjestatistiken görs dock upp efter barnets stadigvarande bostadsort. Ett barn kan inte statistikföras så att det tillhör två familjer. Frånskilda fäder och mödrar som bara har barnen under veckoslut och semestern faller utanför familjestatistiken, om de inte bildat en ny familj.

Antalet ombildade familjer är 53 000, dvs. nio procent av alla barnfamiljer. De ombildade familjerna har ökat långsamt sedan 1990 då man började framställa statistik över dessa familjer, men år 2013 minskade

antalet med trehundra familjer. Minskningen av ombildade familjer är lika stor som året innan: också år 2012 minskade antalet ombildade familjer med 300.

Av föräldrarna i ombildade familjer är 50 procent gifta med varandra och 50 procent samboende. I allmänhet är barnet i en ombildad familj moderns barn som fått en ny social far. Om paret också fått ett gemensamt barn har föräldrarna i de flesta fall gift sig, men i annat fall är det nya paret oftast sambor. Familjer där det stadigvarande bor ”dina, mina och våra barn” är fortfarande rätt så sällsynta. Det finns 848 familjer av det här slaget.

Tabell 6. Ombildade familjer 1990–2013

År	Totalt	Äkta par	Sambor	Andelen ombildade familjer av barnfamiljer,%	Moderns barn	Faderns barn	Gemensamma barn	Barn under 18 i ombildad familj	Andelen icke-gemensamma barn av alla barn, %	Andelen barn under 18 i ombildade familjer av barnen i alla familjer, %
1990	44 426	21 808	22 618	6,9	50 713	7 443	30 089	88 245	5,1	7,8
1995	42 460	19 197	23 263	6,6	50 322	7 637	29 242	87 201	5,0	7,6
2000	47 288	21 315	25 973	7,7	58 550	8 541	30 931	98 022	6,0	8,8
2005	52 204	24 722	27 482	8,8	66 228	9 746	32 465	108 439	7,0	10,0
2006	52 920	25 275	27 645	9,0	67 175	10 054	32 817	110 071	7,1	10,2
2007	53 482	25 901	27 581	9,1	67 652	10 254	33 064	110 970	7,2	10,3
2008	53 674	26 415	27 259	9,2	67 463	10 378	33 227	111 068	7,3	10,4
2009	53 584	26 516	27 068	9,2	67 154	10 517	33 016	110 687	7,3	10,4
2010	53 265	26 612	26 653	9,1	66 508	10 417	33 057	109 982	7,2	10,3
2011	53 361	26 698	26 663	9,2	66 423	10 473	33 169	110 065	7,2	10,4
2012	53 018	26 838	26 180	9,2	65 873	10 519	33 263	109 655	7,2	10,4
2013	52 709	26 316	26 393	9,2	65 196	10 761	33 611	109 568	7,2	10,4

3.3 Barnfamiljerna har i genomsnitt 1,84 barn

Då man redogör för antalet barn ska man beakta familjens livsskede. I statistiken räknas exempelvis familjer som ännu bara fått sitt första barn till enbarnsfamiljer. På samma sätt hör familjer där bara familjens sista barn bor kvar hemma till enbarnsfamiljer. Familjestatistiken ger ett tvärsnitt av situationen vid en viss tidpunkt, dvs. den visar hur stora familjerna i landet är vid en viss tidpunkt, men inte det slutliga antalet barn i familjen. Det är därför svårt att jämföra olika tidsperioder på grund av att befolkningens åldersstruktur är ojäm.

Den tydligaste förändringen i familjestorleken under en längre period är att antalet och den relativa andelen familjer med minst fyra barn minskat sedan efterkrigsåren (tabell 7). Efter mitten av 1980-talet började dessa stora familjer öka i antal, men ökningen avtog vid ingången till 2000-talet. Under det senaste decenniet har antalet varit ganska stabilt. Samtidigt som antalet en- och tvåbarnsfamiljer har minskat, har den relativa andelen familjer med minst fyra barn ökat till närmare fem procent. Antalet familjer med minst fyra barn ökade med ungefär tre hundra från året innan. Antalet familjer med minst 10 minderåriga barn var 457 i slutet av år 2013.

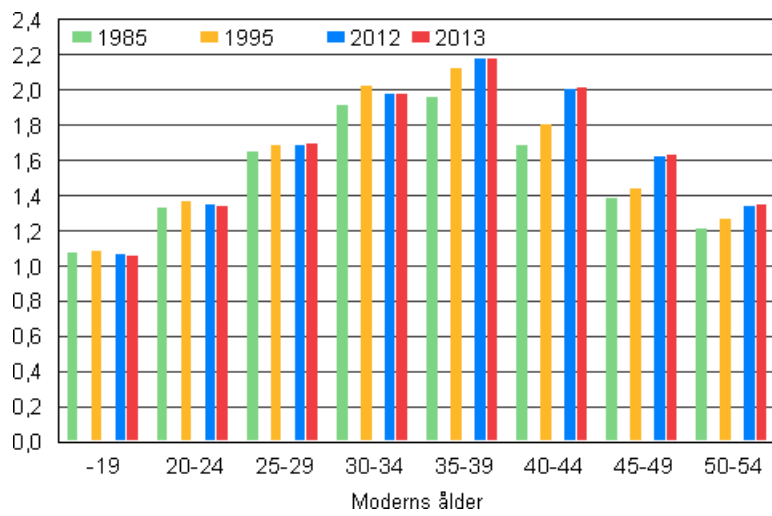
Tabell 7. Antalet barn i barnfamiljer åren 1950–2013

År	Familjer totalt	Antalet barn i familjer				Barn under 18 år i genomsnitt
		1	2	3	4-	
1950	599 329	234 682	173 092	95 100	96 455	2,24
1960	678 046	253 285	202 408	112 446	109 907	2,27
1970	677 035	287 649	222 276	100 358	66 752	1,99
1980	688 732	333 812	264 944	70 100	19 876	1,69
1990	640 637	286 549	250 317	81 163	22 608	1,77
2000	612 627	268 369	230 758	85 025	28 475	1,82
2005	591 528	255 549	225 879	81 775	28 325	1,83
2008	585 224	253 841	224 508	78 550	28 325	1,83
2009	584 172	254 457	223 777	77 528	28 410	1,83
2010	582 360	254 551	222 596	76 860	28 353	1,83
2011	580 547	253 995	221 643	76 367	28 542	1,83
2012	578 409	252 986	220 806	75 969	28 648	1,83
2013	575 683	250 318	220 656	75 725	28 984	1,84
%						
1950	100,0	39,2	28,9	15,9	16,1	..
1960	100,0	37,4	29,9	16,6	16,2	..
1970	100,0	42,5	32,8	14,8	9,9	..
1980	100,0	48,5	38,5	10,2	2,9	..
1990	100,0	44,7	39,1	12,7	3,5	..
2000	100,0	43,8	37,7	13,9	4,6	..
2005	100,0	43,2	38,2	13,8	4,8	..
2008	100,0	43,4	38,4	13,4	4,8	..
2009	100,0	43,6	38,3	13,3	4,9	..
2010	100,0	43,7	38,2	13,2	4,9	..
2011	100,0	43,8	38,2	13,2	4,9	..
2012	100,0	43,7	38,2	13,1	5,0	..
2013	100,0	43,5	38,3	13,2	5,0	..

Eftersom åldersklassernas storlek varierar beroende på familjens livsskede, går det inte att göra en direkt jämförelse av det genomsnittliga antalet barn i familjerna vid olika tidpunkter. Siffrorna borde åldersstandardiseras. Inte heller det ger helt entydig information, eftersom den barnafödande åldern har ökat kontinuerligt. Under 2000-talet har antalet barn i barnfamiljerna varit nästan oförändrat.

Utvecklingen under senare tid framgår av figur 6 med det genomsnittliga antalet hemmaboende minderåriga barn efter moderns åldersgrupp. Att föderskorna blivit äldre syns i att de mödrar som är över 40 år har nästan lika många barn i varje åldersgrupp som föregående år och klart fler än år 1995. Mödrar som är under 35 år har för sin del i genomsnitt nästan lika många barn som året innan.

Figur 6. Antalet barn i medeltal i barnfamiljer efter moderns ålder åren 1985, 1995, 2012 och 2013

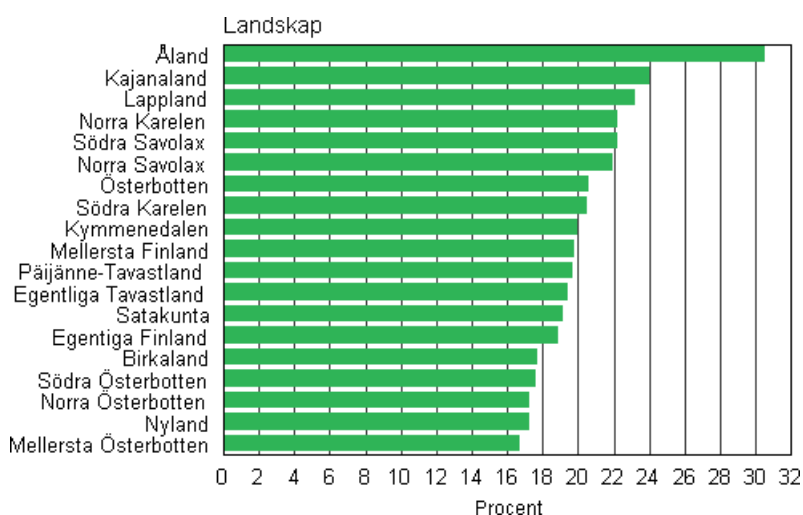


4. Familjer som består av ett gift par är den vanligaste familjetypen i alla landskap

4.1 Minst sambofamiljer i Mellersta Österbotten

Den vanligaste typen av barnfamilj i alla landskap är familjer som består av ett gift par, även om det också finns tydliga skillnader mellan landskapen. Skillnaderna beror på hur vanligt det är med familjer med sambor och enföräldersfamiljer i landskapet. Det finns relativt sett flest samboende par på Åland, i Kajanaland och i Lappland. På Åland är 31 procent av barnfamiljerna sambofamiljer, i Kajanaland 24 procent och i Lappland 23 procent. Den lägsta andelen sambofamiljer i hela landet finns i Mellersta Österbotten, under 17 procent.

Figur 7. Andelen sambofamiljer av barnfamiljerna efter landskap år 2013

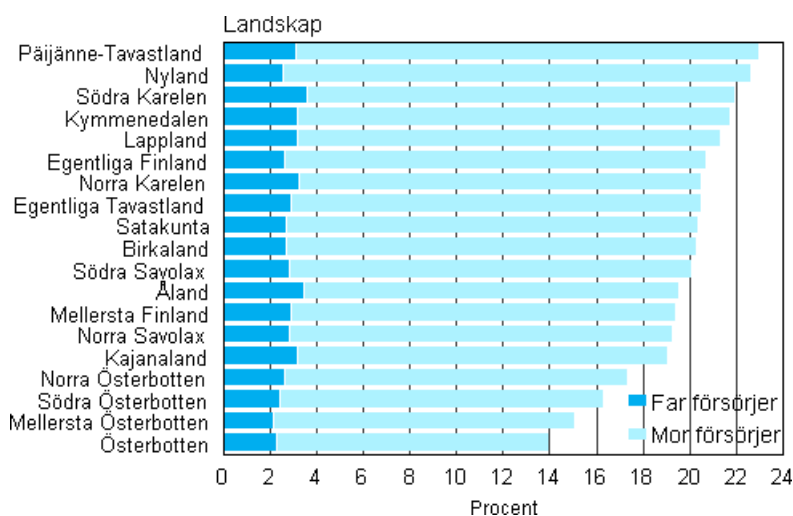


Sett till kommunnivå är sambofamiljer vanligast i de åländska kommunerna. Av kommunerna i Fasta Finland är andelen störst i Luhanka, där 39 procent av barnfamiljerna är sambofamiljer. Efter Luhanka finns det relativt sett flest sambofamiljer i Karvia (34 %), Närpes och Pelkosenniemi (33 %). I Fasta Finland finns den relativt sett lägsta andelen barnfamiljer med sambor i Larsmo, dvs. sex procent.

4.2 Flest enföräldersfamiljer i Päijänne-Tavastland och Nyland

Det finns också tydliga regionala variationer i hur vanligt det är med enföräldersfamiljer. Landskapen i Österbotten avviker från de övriga landskapen, till förmån för den traditionella familjen (figur 8). Det finns minst enföräldersfamiljer där. Flest enföräldersfamiljer finns det i Päijänne-Tavastland (23,0 %) och i Nyland (22,6%). I Päijänne-Tavastland är andelen hög på grund av Lahtis och i Nyland på grund av Helsingfors.

Figur 8. Andelen enföräldersfamiljer av barnfamiljerna efter landskap 2013



Variationerna mellan landskapen i andelen enföräldersfamiljer beror på olika andelar familjer med mor och barn. Andelen familjer med far och barn av alla barnfamiljer är 2–3 procent i nästan alla landskap. Störst är andelarna i Norra Karelen (3,3 %), på Åland (3,5 %) och i Södra Karelen (3,7 %).

På kommunnivå finns det relativt sett flest enföräldersfamiljer av alla kommuner i Fasta Finland i Helsingfors, Hartola, Kemi och Åbo (28 %). De högsta procentandelarna i hela Finland finns på Åland (Sottunga 40 %, Kökar 35 % och Mariehamn 28 %), men när det gäller Sottunga och Kökar bör man beakta att redan en ändring av familjetyp bland några familjer i så små kommuner kan leda till stora förändringar av procentandelarna.

Relativt sett minst enföräldersfamiljer i kommunerna i Fasta Finland finns det i Larsmo och Pedersöre (5%). På Åland finns det minst enföräldersfamiljer på Vårdö (7 %).

Larsmo kan anses vara den mest traditionella kommunen i Finland, om man ser till familjestrukturen, eftersom kommunen har den lägsta andelen enföräldersfamiljer (5 %) och på motsvarande sätt den högsta andelen familjer med gifta par (89 %). Dessutom är det genomsnittliga antalet hemmaboende minderåriga barn i barnfamiljer sjätte högst i Larsmo, dvs. 2,70. Högst är antalet i Lumijoki (2,97), Perho (2,90) och Sievi (2,88). Medeltalet för hela landet är 1,84.

5. Merparten av barnen bor i tvåföräldersfamiljer

I stället för att ha familjen som enhet kan man granska barnfamiljer med barnet som enhet. De två synsätten ger lite olika resultat. Till exempel 61 procent av barnfamiljerna är familjer med gifta par, men 66 procent av barnen bor i familjer med gifta par. Orsaken är att gifta par i medeltal har fler barn än sambofamiljer och enföräldersfamiljer. Av de minderåriga barnen bor, liksom året innan, mer än 82 procent i familjer med två föräldrar (dvs. då barn till sambor och registrerade par inkluderas).

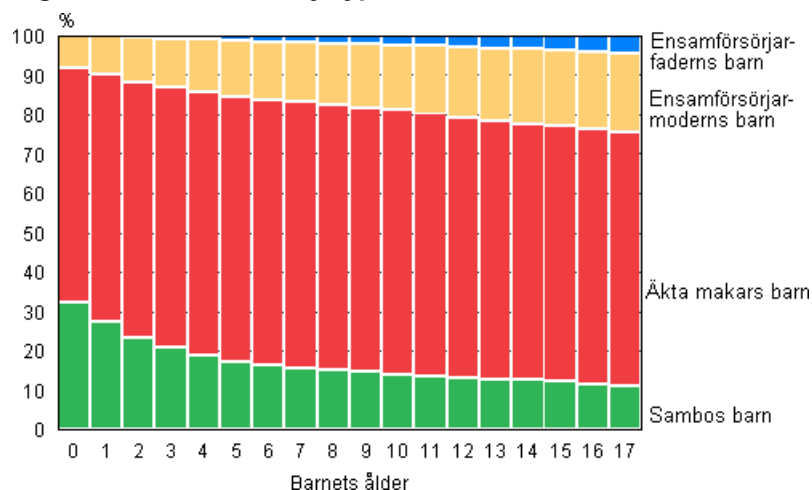
Tabell 8. Barn under 18 år efter familjetyp åren 1985–2013

År	Totalt	Äkta par	Registrerat partnerskap	Sambor	Moder	Fader
1985	1 136 027	959 580	..	61 386	102 413	12 648
1990	1 135 686	916 855	..	91 164	113 184	14 483
1995	1 150 562	858 255	..	125 222	148 706	18 379
2000	1 116 687	777 447	..	156 411	162 544	20 285
2005	1 084 865	727 638	131	172 898	162 875	21 323
2006	1 080 728	721 911	183	175 516	161 834	21 284
2007	1 076 522	716 804	216	176 801	161 184	21 517
2008	1 071 800	713 202	277	175 986	160 730	21 605
2009	1 068 554	708 684	331	175 951	161 755	21 833
2009	1 068 554	708 684	331	175 951	161 755	21 833
2010	1 064 470	704 953	397	175 563	161 427	22 130
2011	1 061 710	701 396	500	175 981	161 575	22 258
2012	1 058 664	697 517	597	176 104	162 035	22 411
2012	1 058 664	697 517	597	176 104	162 035	22 411
2013	1 056 606	691 581	672	178 899	162 836	22 618
Procent						
1985	100,0	84,5	..	5,4	9,0	1,1
1990	100,0	80,7	..	7,9	10,0	1,3
1995	100,0	74,6	..	10,9	12,9	1,6
2000	100,0	69,6	..	14,0	14,6	1,8
2005	100,0	67,1	0,0	15,9	15,0	2,0
2006	100,0	66,8	0,0	16,2	15,0	2,0
2007	100,0	66,6	0,0	16,4	15,0	2,0
2008	100,0	66,5	0,0	16,4	15,0	2,0
2009	100,0	66,3	0,0	16,5	15,1	2,0
2010	100,0	66,2	0,0	16,5	15,2	2,1
2011	100,0	66,1	0,05	16,6	15,2	2,1
2012	100,0	65,9	0,06	16,6	15,3	2,1
2013	100,0	65,5	0,06	16,9	15,4	2,1

Av alla spädbarn som inte fyllt ett år bor 92 procent med båda sina föräldrar, åtta procent bara med sin mor (figur 9). Procentandelarna är samma som ett decennium tidigare.

Andelen barn som bor med sin mor eller far ökar med åldern. År 2013 bodde en femtedel av 17-åriga barn bara med sin mor, för ett decennium sedan var andelen 18 procent. På motsvarande sätt bodde fyra procent bara med sin far, vilket är samma procentandel som ett decennium tidigare.

Figur 9. Barn efter familjetyp och ålder 2013



5.1 Tre av fyra barn har minst ett syskon

Även om 43 procent av barnfamiljerna i slutet av år 2013 var enbarnsfamiljer var bara 24 procent av barnen samtidigt enda barnet i familjen. Av dessa barn är de flesta bara tillfälligt enda barnet, eftersom en del kommer att få syskon senare. En del har äldre syskon som redan fyllt 18 år eller flyttat hemifrån.

I slutet av år 2013 bodde 42 procent av barnen med ett syskon och 35 procent hade minst två hemmaboende syskon. År 1985 hade bara 27 procent av barnen minst två hemmaboende syskon.

Tabell 9. Barn efter antalet minderåriga barn i familjen åren 1985–2013

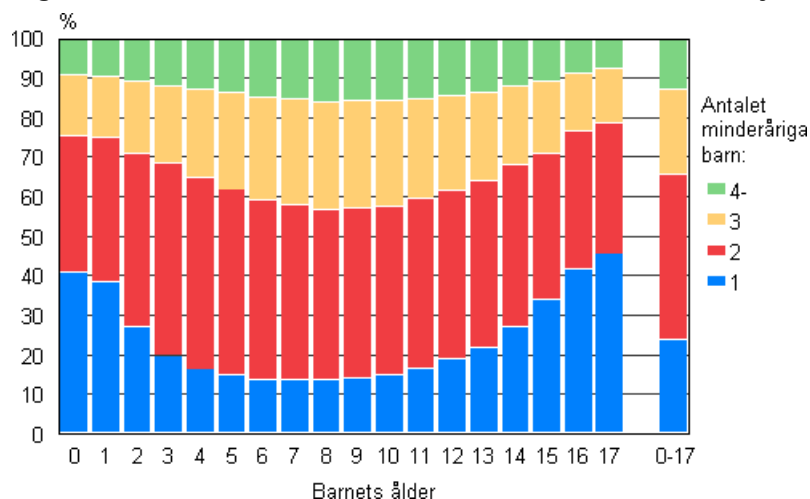
År	Totalt	Antalet minderåriga barn i familjen			
		1	2	3	4-
1985	1 136 027	306 784	518 206	221 211	89 826
1990	1 135 751	286 529	500 680	243 504	105 038
1995	1 150 562	284 915	484 092	257 283	124 272
2000	1 116 687	268 369	461 516	255 075	131 727
2005	1 084 865	255 549	451 758	245 325	132 233
2006	1 080 728	254 705	451 428	242 382	132 213
2007	1 076 522	254 832	450 088	238 782	132 820
2008	1 071 800	253 841	449 016	235 650	133 293
2009	1 068 554	254 457	447 554	232 584	133 959
2010	1 064 470	254 551	445 192	230 580	134 147
2011	1 061 710	253 995	443 286	229 101	135 328
2012	1 058 664	252 986	441 612	227 907	136 159
2013	1 056 606	250 318	441 312	227 175	137 801
Procent					
1985	100,0	27,0	45,6	19,5	7,9
1990	100,0	25,2	44,1	21,4	9,2
1995	100,0	24,8	42,1	22,4	10,8
2000	100,0	24,0	41,3	22,8	11,8
2005	100,0	23,6	41,6	22,6	12,2
2006	100,0	23,6	41,8	22,4	12,2
2007	100,0	23,7	41,8	22,2	12,3
2008	100,0	23,7	41,9	22,0	12,4
2009	100,0	23,8	41,9	21,8	12,5
2010	100,0	23,9	41,8	21,7	12,6
2011	100,0	23,9	41,8	21,6	12,7
2012	100,0	23,9	41,7	21,5	12,9
2013	100,0	23,7	41,8	21,5	13,0

Ett tvärsnitt av familjestatistiken illustreras i figur 10. Där presenteras barnen i barnfamiljer efter ålder och antalet barn i familjen. I definitionen av barn som är enda barnet i familjen har alla hemmaboende barn under 18 år beaktats. Fyrtioen procent av alla barn under ett år är enda barnet, dvs. de är familjernas förstfödda. Den lägsta andelen av enda barn i familjen finns bland 7–8-åringarna. Av dem är 13 procent enda barnet.

Familjens andra barn föds tydligen senast då det första barnet är omkring 7 år. Å andra sidan är det sällan som ett äldre syskon redan fyllt 18 år. Då man kan anta att en del av 7-åringarna ännu kommer att få ett syskon och att en del har ett syskon som redan flyttat hemifrån, kan man sluta sig till att omkring 10 procent av barnen kommer att förbli enda barnet. Samma resultat får man genom att granska antalet barn för kvinnor i hela landet enligt antalet födda barn.

Av figur 10 framgår att familjen är som störst bland 8–9-åringarna. Av dem bor 44 procent i familjer med minst tre minderåriga barn. Andelen är lika stor som året innan.

Figur 10. Barn efter ålder och antalet barn under 18 år i familjer 2013

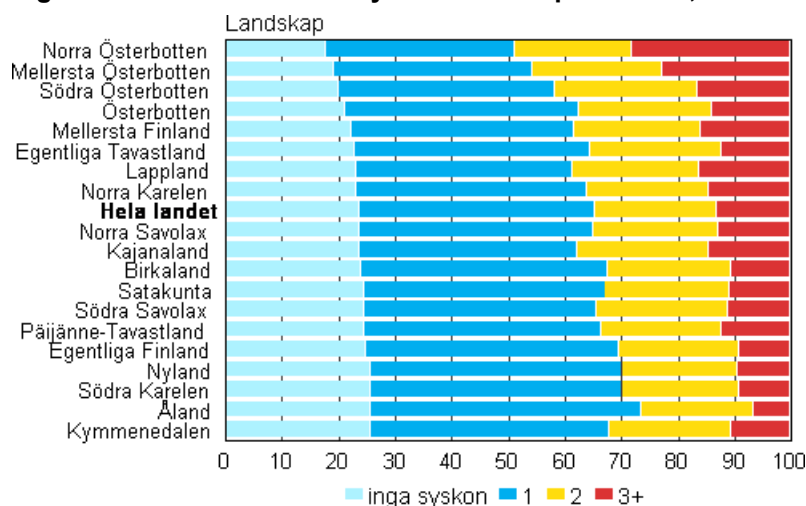


5.2 Barn i Norra Österbotten har flest syskon

Det finns också regionala skillnader i antalet syskon. I områden med större familjer, är andelen barn som bor med flera syskon givetvis större än i områden med små familjer. I Norra Österbotten och Mellersta Österbotten har över en femtedel av barnen tre eller fler hemmaboende syskon under 18 år. Däremot är andelen barn som bor med fler än tre syskon under 10 procent i Nyland, Södra Karelen, Egentliga Finland och på Åland.

Norra och Mellersta Österbotten har å andra sidan också den lägsta andelen barn utan hemmaboende syskon - under 20 procent i båda landskapen. I Kymmenedalen, Nyland, Södra Karelen och på Åland har fler än vart fjärde barn inte hemmaboende syskon.

Figur 11. Barn efter antalet syskon landskapsvis 2013, %



Av kommunerna i Finland är det relativa antalet barn som bor utan syskon lägst i Lumijoki, Tyrnävä och Larsmo (under 10%). Den relativa andelen barn som bor utan syskon är högst i Sund (34%), Kökar (32%), Pelkosenniemi och Helsingfors (31%).

Barn i storfamiljer, som bor med minst tre syskon, finns det relativt sett flest av i Sievi (55%), Ranua (54%) och Perho (53%). Dessutom bor över hälften av barnen också i Lumijoki, Merijärvi och Pyhäntä i familjer med minst fyra barn. Relativt sett flest barn med minst tre hemmaboende syskon finns det givetvis i kommuner där barnfamiljernas storlek är störst (Kapitel 4.2). Relativt sett minst barn med minst tre hemmaboende syskon finns det på Brändö och i Sottunga på Åland, som helt saknar familjer med minst fyra barn. Sedan följer Korsnäs, Gustavs, Lumparland och Mariehamn, där den relativa andelen familjer

med minst fyra barn är under 5 procent. I Fasta Finland är andelen barn med minst tre hemmaboende syskon relativt sett lägst i Närpes, Tervo och Nådendal (under 6 %).

5.3 Inga förändringar i antalet barn i ombildade familjer

Liksom året innan växer totalt 110 000 barn som inte fyllt 18 år (tio procent av alla barn) upp i ombildade familjer. Av dessa är 33 600 makarnas gemensamma barn, som alltså har fötts i familjer där det tidigare fanns barn som var enbart moderns och/eller enbart faderns barn. Av de ombildade familjerna är 44 procent familjer där det också fötts gemensamma barn. Det finns 76 000 egentliga barn i ombildade familjer (sju procent av alla barn), som har fått en ny social förälder. Av dessa barn är 65 200 barn som modern har med sig in i familjen och 10 800 barn som fadern har med sig.

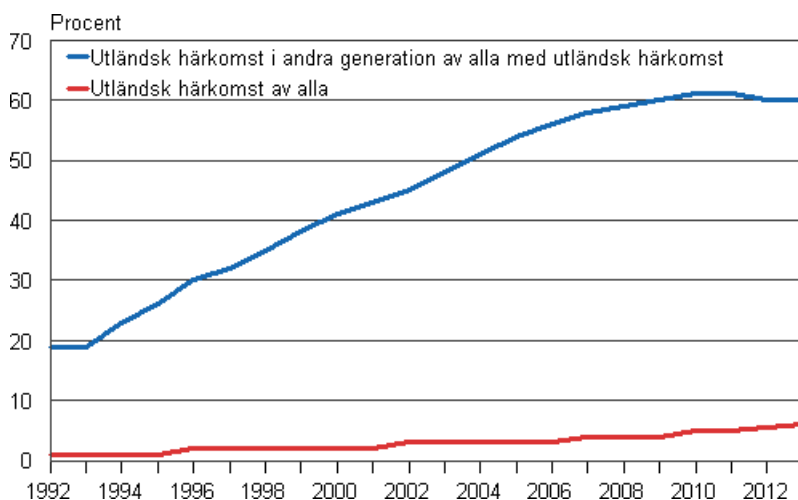
5.4 Sex procent av barnen har utländsk härkomst

Statistikcentralen införde år 2012 en ny klassificering efter härkomst. Personer som har minst en förälder som är född i Finland är av finländsk härkomst. Också de personer som har föräldrar om vilka det inte finns uppgifter, men som har finska, svenska eller samiska som modersmål är av finländsk härkomst. De personer vars enda kända förälder eller båda föräldrar är födda utomlands är av utländsk härkomst. Av utländsk härkomst är också utrikes födda personer med föräldrar om vilka det inte finns några uppgifter. Med hjälp av klassificeringen efter härkomst är det lätt att särskilja första generationens (utrikes födda) och andra generationens (inrikes födda) personer med utländsk härkomst. I följande avsnitt granskas alla barn som hör till Finlands befolkning.

Enligt ovan nämnda grunder hade 64 000, dvs. 6 procent, av alla minderåriga barn utländsk härkomst i slutet av år 2013. Från år 2012 har antalet minderåriga barn med utländsk härkomst ökat med mer än fem tusen. Under två decennier har antalet barn med utländsk härkomst nästan sjudubblats.

Fram till år 2003 fanns det fler första generationens barn med utländsk härkomst än andra generationens, men följande år var antalet barn som hörde till andra generationen med utländsk härkomst något större, dvs. 51 procent. I slutet av år 2013 var andelen andra generationens barn med utländsk härkomst 60 procent av alla barn med utländsk härkomst.

Figur 12. Andelen barn med utländsk härkomst av alla barn samt andelen andra generationens barn med utländsk härkomst av alla barn med utländsk härkomst 1992–2013



Av minderåriga barn med utländsk härkomst var 45 procent under skolåldern. .

6. Flytten hemifrån bland unga nästan oförändrade

Det är svårt att få en exakt bild av förändringen i fråga om när barnen flyttar hemifrån, eftersom studerande inte tidigare betraktades som stadigvarande bosatta på studieorten. De var officiellt mantalsskrivna hos sina föräldrar. I juni 1994 trädde en lag i kraft enligt vilken alla har rätt att välja sin officiella bostadskommun. Lagändringen inverkade på statistikföringen av flyttningsrörelsen ända till slutet av decenniet, men inverkan avtog dock mot slutet.

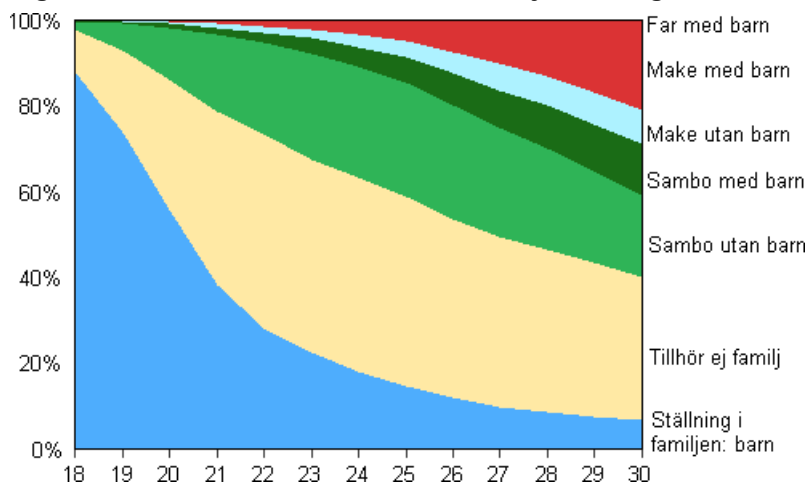
Utflyttningen från föräldrahemmet beskrivs nedan med antalet personer som har familjeställningen barn. Familjens barn kan visserligen bo kvar i föräldrahemmet och en make/maka kan flytta in eller barn födas. Då ingår emellertid inte den unga familjebildaren i statistiken som barn i sina föräldrars familj, utan som vuxen i sin egen familj. En dylik boendeform är dock ytterst sällsynt i Finland. Redan före lagen om hemkommun, från 1985 till 1993, hade den procentuella andelen ungdomar med familjeställningen barn minskat kraftigt. Också efter att lagen trädde ikraft minskade andelen ytterligare med undantag av år 2010, då nedgången avstannade. År 2013 minskade den relativa andelen ungdomar med familjeställningen barn av åldersgruppen ytterligare något. Däremot har inte antalet ungdomar med familjeställningen barn konsekvent minskat under de senaste åren.

Tabell 10. Ungdomar i åldern 20–24 år med familjeställningen barn åren 1985–2013

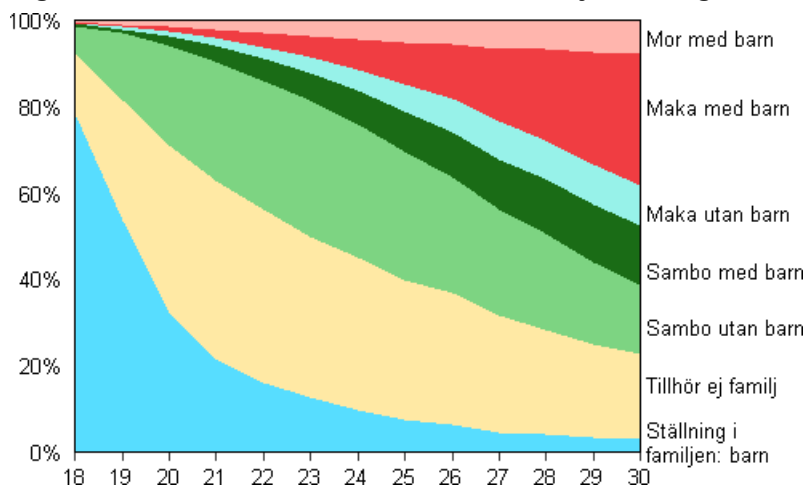
År	20-24 -åringar			Bor hos föräldrarna			Andelen barn som bor i föräldrahemmet av alla, %		
	Totalt	Pojkar	Flickor	Totalt	Pojkar	Flickor	Totalt	Pojkar	Flickor
1985	377 267	192 738	184 529	203 186	126 280	76 906	53,9	65,5	41,7
1990	343 608	175 039	168 569	165 754	103 971	61 783	48,2	59,4	36,7
1995	305 051	156 008	149 043	126 448	79 642	46 806	41,5	51,0	31,4
2000	327 230	167 084	160 146	109 510	70 895	38 615	33,5	42,4	24,1
2005	333 936	170 710	163 226	96 473	63 875	32 598	28,9	37,4	20,0
2006	332 004	169 860	162 144	91 724	61 060	30 664	27,6	35,9	18,9
2007	327 266	167 344	159 922	88 109	58 520	29 589	26,9	35,0	18,5
2008	325 440	166 488	158 952	86 007	56 819	29 188	26,4	34,1	18,4
2009	324 472	165 988	158 484	85 080	55 871	29 209	26,2	33,7	18,4
2010	327 780	167 817	159 963	85 967	56 185	29 782	26,2	33,5	18,6
2011	332 881	170 256	162 625	85 742	55 810	29 932	25,8	32,8	18,4
2012	339 758	173 775	165 983	85 892	56 027	29 865	25,3	32,2	18,0
2013	340 871	174 276	166 595	85 676	55 532	30 144	25,1	31,9	18,1

Flickorna flyttar hemifrån tidigare än pojkarna. I dag har redan 68 procent av flickorna flyttat hemifrån som 20-åringar, av pojkarna 45 procent. Bland flickorna är den ovan angivna procentandelen oförändrad jämfört med året innan, bland pojkarna ökade den med en procentenhet.

Figur 13. Män i åldern 18–30 år efter familjeställning år 2013



Figur 14. Kvinnor i åldern 18–30 år efter familjeställning år 2013

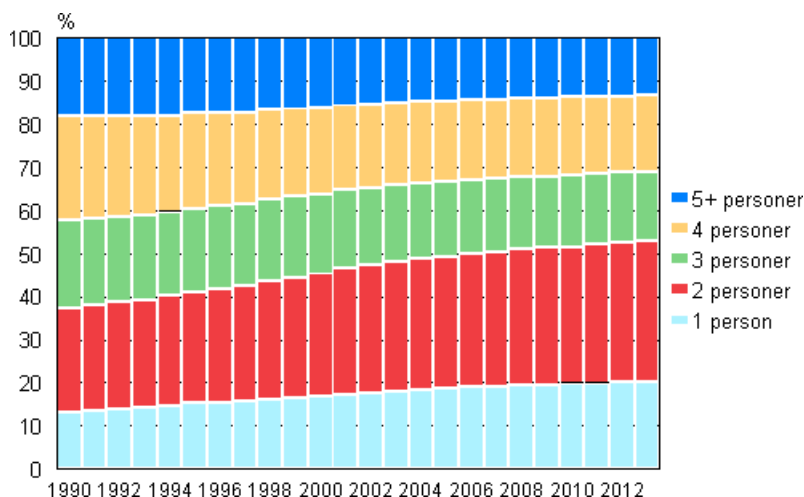


I Finland finns det 56 000 personer som fyllt 30 år och som har familjeställningen barn. Av dem är 43 000 män, dvs. 77 procent. Antalet 30 år fyllda personer med familjeställningen barn har dock minskat med sjuhundra personer från året innan.

7. Kvinnor bor ensam oftare än män

Andelen personer som bor ensam har ökat gradvis från att för tjugo år sedan ha varit 13 procent av hela befolkningen till nuvarande en femtedel. Den största andelen av befolkningen, 32 procent, bor i bostadshushåll med två personer. Mer än hälften av 57–79-åringarna bor i bostadshushåll med två personer. Personer i åldern 66–70 år bor relativt sett oftast i bostadshushåll med två personer, mer än 63 procent av åldersklassen.

Figur 15. Bostadshushållsbefolkning efter bostadshushållets storlek 1990–2013

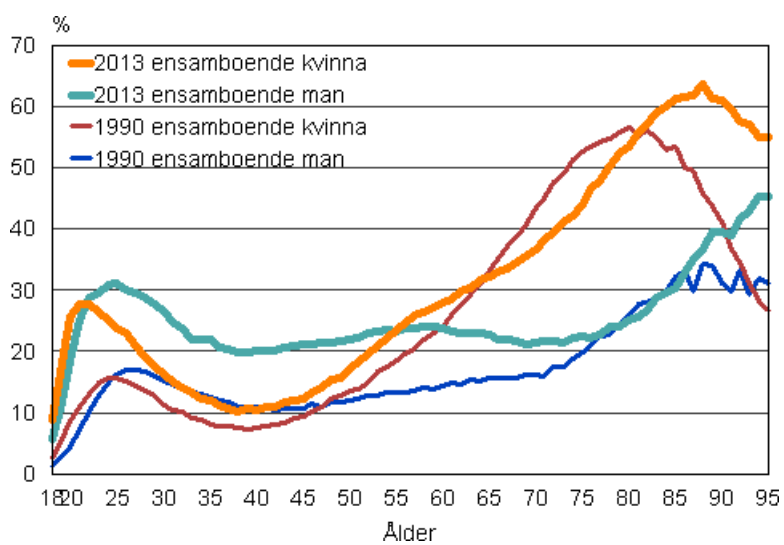


Överlag bor kvinnor oftare ensam än män. Av de kvinnor som fyllt 16 år bor 26 procent ensam, av männen 23 procent. Åldersmässigt fördelas ensamboendet litet olika. Förändringen är kraftigast i kvinnornas livscykel. När man är ung bor man ensam och det gör man mest sannolikt också när man är gammal. Mest sällan bor kvinnorna ensam när de är 36–42 år, då ungefär var tionde kvinna bor ensam.

I likhet med unga kvinnor bor också unga män ensam. Bland män sjunker dock inte ensamboendet med åldern lika mycket som bland kvinnor, utan den procentuella andelen är på en oförändrad nivå, ungefär 23 procent, från något över 30-åringar till nästan 80-åringar. Sedan börjar andelen som bor ensam öka.

Efter år 1990 har ensamboendet bland kvinnor och män ökat kraftigt i synnerhet i de yngre åldersklasserna, men också i äldre åldersklasser. Å andra sidan har också ensamboendet bland medelålders män blivit vanligare. Bland kvinnor är 66-åringarna kvantitativt sett den största åldersklassen som bor ensam och bland män 25-åringarna.

Figur 16. Andelen ensamboende män och kvinnor i resp. åldersklass 1990 och 2013



Tabellbilagor

Tabellbilaga 1. Familjebefolkning och familjens medelstorlek åren 1950–2013

År	Familje totalt	Familjebefolkning	Folkmängd	Andel av familje- befolkningen, %	Familjens medelstorlek
1950	930 572	3 457 474	4 029 803	85,8	3,7
1960	1 036 270	3 855 037	4 446 222	86,7	3,7
1970	1 153 878	3 986 005	4 598 336	86,7	3,5
1980	1 278 102	4 023 091	4 787 778	84,0	3,1
1990	1 365 341	4 101 922	4 998 478	82,1	3,0
2000	1 401 963	4 053 850	5 181 115	78,2	2,9
2005	1 426 002	4 037 753	5 255 580	76,8	2,8
2006	1 431 376	4 039 944	5 276 955	76,6	2,8
2007	1 437 709	4 045 561	5 300 484	76,3	2,8
2008	1 444 386	4 051 662	5 326 314	76,1	2,8
2009	1 450 488	4 059 511	5 351 427	75,9	2,8
2010	1 455 073	4 065 168	5 375 276	75,6	2,8
2011	1 460 570	4 069 930	5 401 267	75,4	2,8
2012	1 465 733	4 075 094	5 426 674	75,1	2,8
2013	1 471 085	4 081 903	5 451 270	74,9	2,8

Tabellbilaga 2. Svenskspråkiga familjer efter typ och makarnas/föräldrarnas barnantal 31.12.2013

Familjetyp	Familjer totalt	Barnfamiljer					Personer i familjer	Ställning i familj: barn	
		Totalt	Familjer, antal barn under 18 år i familjen					Totalt	Under 18 år
			1	2	3	4-			
Familjer totalt	55 184	20 486	8 410	8 322	2 926	828	153 658	51 040	37 664
Äkta makar utan barn	20 967	-	-	-	-	-	41 934	-	-
Äkta makar med barn	15 893	11 668	3 809	5 006	2 174	679	63 394	31 608	23 524
Sambor utan barn	5 803	-	-	-	-	-	11 606	-	-
Sambor med barn	4 771	4 283	1 933	1 882	408	60	17 664	8 122	7 180
Mor och barn	6 113	3 756	2 142	1 229	305	80	15 217	9 104	5 867
Far och barn	1 637	779	526	205	39	9	3 843	2 206	1 093

Tabellbilaga 3. Äkta makar efter ordningsnummer för mannens och kvinnans äktenskap 31.12.2013

Familjetyp och ordningsnummer för mannens äktenskap	Totalt	Ordningsnummer för kvinnans äktenskap				
		1	2	3	4 -	Okänt
Alla äkta par	960 504	843 599	103 579	10 457	1 436	1 433
1	838 061	783 265	49 808	3 714	493	781
2	107 754	54 441	47 216	5 313	675	109
3	11 250	4 124	5 699	1 220	197	10
4 -	1 482	468	739	204	70	1
Okänt	1 957	1 301	117	6	1	532
Äkta par utan barn	525 933	451 899	64 631	7 338	1 084	981
1	450 989	420 767	27 011	2 341	344	526
2	64 956	27 723	32 766	3 879	520	68
3	7 540	2 236	4 189	944	162	9
4 -	1 057	262	567	170	57	1
Okänt	1 391	911	98	4	1	377
Äkta makar med barn	434 571	391 700	38 948	3 119	352	452
1	387 072	362 498	22 797	1 373	149	255
2	42 798	26 718	14 450	1 434	155	41
3	3 710	1 888	1 510	276	35	1
4 -	425	206	172	34	13	-
Okänt	566	390	19	2	-	155

Tabellbilaga 4. Familjer efter makarnas/föräldrarnas språk 31.12.2013

Hustruns/moderns språk	Totalt	Mannens/faderns språk									
		Finska	Svenska	Ryska	Estniska	Thaispråk	Kinesiska	Engelska	Somaliska	Annat eller okänt	Ingen far i familjen
Alla familjer	1 471 085	1 185 929	75 544	11 980	6 963	178	1 716	5 543	1 487	32 635	149 110
Finska	1 289 195	1 113 618	24 738	1 477	1 174	85	144	4 213	97	13 164	130 485
Svenska	73 514	18 496	47 434	46	51	9	7	362	11	985	6 113
Ryska	23 573	8 224	351	9 726	588	2	10	77	2	825	3 768
Estniska	11 246	3 097	195	250	4 885	-	3	38	1	303	2 474
Thaispråk	4 665	3 917	233	8	14	68	1	14	-	46	364
Kinesiska	2 931	1 052	60	9	7	-	1 445	29	2	104	223
Engelska	2 550	1 470	152	9	7	-	9	387	2	217	297
Somaliska	2 443	36	3	1	2	-	2	5	1 279	19	1 096
Annat eller okänt	30 013	7 957	741	271	74	11	62	338	23	16 246	4 290
Ingen mor i familjen	30 955	28 062	1 637	183	161	3	33	80	70	726	-

Tabellbilaga 5. Barnfamiljer efter föräldrarnas språk 31.12.2013

Moderns språk	Totalt	Faderns språk									Ingen far i familjen
		Finska	Svenska	Ryska	Estniska	Thaispråk	Somaliska	Arabiska	Kinesiska	Annat eller okänt	
Alla familjer	575 683	414 091	26 121	5 706	3 621	76	1 189	2 281	823	19 623	102 152
Finska	487 378	381 300	8 552	474	497	36	56	752	56	7 919	87 736
Svenska	27 159	6 703	15 951	14	24	6	6	44	5	650	3 756
Ryska	12 292	3 409	171	4 840	311	1	2	35	2	444	3 077
Estniska	6 530	1 323	94	122	2 633	-	1	21	2	151	2 183
Thaispråk	2 299	1 810	109	2	5	26	-	4	1	20	322
Somaliska	2 100	17	2	1	2	-	1 064	3	2	11	998
Arabiska	1 805	67	4	1	-	-	7	1 232	-	89	405
Kinesiska	1 461	505	31	1	1	-	-	-	701	49	173
Annat eller okänt	18 496	4 409	428	138	27	4	9	100	36	9 843	3 502
Ingen mor i familjen	16 163	14 548	779	113	121	3	44	90	18	447	-

Tabellbilaga 6. Familjer efter makarnas/föräldrarnas medborgarskap 31.12.2013

Hustruns/moderns medborgarskap	Totalt	Mannens/faderns medborgarskap											Ingen far i familjen
		Finland	Estland	Ryssland	Thailand	Kina	Sverige	Somalia	Iraq	Indien	Viet Nam	Annat eller okänt	
Alla familjer	1 471 085	1 275 574	7 336	6 204	140	1 269	2 803	691	1 118	1 084	547	25 209	149 110
Finland	1 385 671	1 222 171	1 272	1 675	78	202	2 336	189	455	228	190	15 765	141 110
Estland	11 191	2 746	5 400	141	-	3	14	-	6	6	1	378	2 496
Ryssland	10 018	3 919	240	4 180	-	6	9	-	1	7	2	352	1 302
Thailand	4 296	3 881	10	3	55	-	5	-	-	-	2	23	317
Kina	2 195	950	7	6	-	1 015	4	1	-	7	5	75	125
Sverige	1 933	1 297	-	-	-	2	309	3	7	1	3	35	276
Somalia	1 357	247	1	-	-	2	4	447	2	1	-	17	636
Iraq	1 080	286	2	-	-	-	-	-	574	-	-	13	205
Indien	981	139	-	-	-	-	4	-	1	794	-	13	30
Viet Nam	979	443	3	2	2	5	4	-	-	2	314	16	188
Annat eller okänt	20 429	9 421	234	117	4	18	42	6	42	32	4	8 084	2 425
Ingen mor i familjen	30 955	30 074	167	80	1	16	72	45	30	6	26	438	-

Tabellbilaga 7. Barnfamiljer efter föräldrarnas medborgarskap 31.12.2013

Moderns medborgarskap	Totalt	Faderns medborgarskap										Annat eller okänt	Ingen far i familjen
		Finland	Estland	Ryssland	Thailand	Somalia	Kina	Sverige	Irak	Indien	Turkiet		
Alla barnfamiljer	575 683	448 641	3 930	2 926	58	530	609	1 130	782	670	910	13 345	102 152
Finland	528 260	421 649	578	828	37	124	105	971	282	104	545	7 948	95 089
Estland	6 722	1 252	2 956	64	-	-	2	7	3	1	7	201	2 229
Ryssland	4 925	1 582	123	1 936	-	-	-	4	-	5	8	159	1 108
Thailand	2 115	1 800	4	1	19	-	-	1	-	-	-	5	285
Somalia	1 179	201	1	-	-	369	2	3	2	-	-	12	589
Kina	1 073	448	2	1	-	-	482	1	-	1	-	29	109
Sverige	898	587	-	-	-	2	1	65	2	1	-	18	222
Irak	845	222	-	-	-	-	-	-	437	-	-	7	179
Indien	658	81	-	-	-	-	-	1	1	540	-	6	29
Turkiet	657	279	-	-	-	-	-	1	2	-	306	9	60
Annat eller okänt	12 188	4 997	140	49	1	2	7	24	28	14	29	4 644	2 253
Ingen mor i familjen	16 163	15 543	126	47	1	33	10	52	25	4	15	307	-

Tabellbilaga 8. Familjer efter makarnas/föräldrarnas födelse land 31.12.2013

Hustruns/moderns födelse land	Totalt	Mannens/faderns födelse land										Annat eller okänt	Ingen far i familjen
		Finland	F.d. Sovjetunionen	Estland	Sverige	Thailand	Kina	Somalia	F.d. Jugoslavien	Irak	Ryssland		
Alla familjer	1 471 085	1 249 042	12 250	6 853	9 675	228	1 577	1 454	2 436	2 125	853	35 482	149 110
Finland	1 348 836	1 182 611	1 679	946	8 670	131	131	105	421	325	149	19 324	134 344
F.d. Sovjetunionen	23 112	8 472	8 738	893	82	-	8	1	24	23	266	891	3 714
Estland	10 954	2 445	826	4 569	32	2	5	-	13	7	30	585	2 440
Sverige	10 903	8 482	12	8	372	-	1	1	10	7	1	248	1 761
Thailand	4 765	4 165	11	11	47	71	-	-	2	3	-	80	375
Kina	2 786	1 052	8	7	17	-	1 344	2	-	-	3	144	209
Somalia	2 382	36	-	2	-	-	2	1 229	1	5	-	38	1 069
F.d. Jugoslavien	2 342	155	3	1	1	-	-	1	1 629	6	-	178	368
Irak	2 099	44	-	3	1	-	1	1	1 533	-	-	97	418
Ryssland	2 095	903	393	58	5	-	3	-	3	2	356	102	270
Annat eller okänt	29 856	11 311	370	206	171	20	58	45	284	156	43	13 050	4 142
Ingen mor i familjen	30 955	29 366	210	149	277	4	24	69	48	58	5	745	-

Tabellbilaga 9. Barnfamiljer efter föräldrarnas födelse land 31.12.2013

Moderns födelse land	Totalt	Faderns födelse land										Annat eller okänt	Ingen far i familjen
		Finland	F.d. Sovjetunionen	Sverige	Estland	Thailand	Somalia	F.d. Jugoslavien	Irak	Kina	Vietnam		
Alla barnfamiljer	575 683	433 174	5 477	5 968	3 677	97	1 165	1 608	1 512	766	716	19 371	102 152
Finland	505 733	399 752	584	5 327	388	57	59	191	153	52	49	9 563	89 558
F.d. Sovjetunionen	11 416	3 443	3 981	47	404	-	1	18	16	4	1	604	2 897
Sverige	7 514	5 495	7	227	3	-	1	5	4	1	-	163	1 608
Estland	6 734	1 107	414	19	2 642	1	-	7	5	2	1	336	2 200
Thailand	2 350	1 922	3	24	4	27	-	1	3	-	4	30	332
Somalia	2 057	18	-	-	2	-	1 029	1	4	2	-	27	974
F.d. Jugoslavien	1 648	77	3	-	-	-	-	1 132	4	-	-	113	319
Irak	1 612	18	-	1	-	-	1	1	1 175	-	-	62	354
Kina	1 411	507	2	8	1	-	-	-	-	667	10	47	169
Vietnam	1 228	196	-	4	2	6	1	-	-	8	610	21	380
Annat eller okänt	17 817	5 580	368	87	110	3	30	222	105	15	11	7 925	3 361
Ingen mor i familjen	16 163	15 059	115	224	121	3	43	30	43	15	30	480	-

Tabellbilaga 10. Familjer efter familjetyp och antalet hemmaboende barn under 18 år 31.12.2013

Familjetyp	Antalet hemmaboende barn i åldern 0–17 år					
	Totalt	1	2	3	4	5 -
Familjer totalt	575 683	250 318	220 656	75 725	18 581	10 403
Äkta makar med barn	347 817	125 002	144 543	55 314	14 056	8 902
Registrerat partnerskap	447	262	150	30	5	-
Sambor med barn	109 104	55 864	40 148	10 343	2 199	550
Mor med barn	102 152	58 179	31 69	9 210	2 172	900
Far med barn	16 163	11 011	4 124	828	149	51
Procentuell fördelning						
Familjer totalt	100.0	43.5	38.3	13.2	3.2	1.8
Äkta makar med barn	100.0	35.9	41.6	15.9	4.0	2.6
Registrerat partnerskap	100.0	58.6	33.6	6.7	1.1	0.0
Sambor med barn	100.0	51.2	36.8	9.5	2.0	0.5
Mor med barn	100.0	57.0	31.0	9.0	2.1	0.9
Far med barn	100.0	68.1	25.5	5.1	0.9	0.3

Tabellbilaga 11. Barnfamiljer efter antalet barn under 18 år och familjetyp 31.12.2013

Barn under 18 år	Totalt	Äkta makar	Registrerat partnerskap	Sambor	Mor med barn	Far med barn
Totalt	575 683	347 817	447	109 104	102 152	16 163
1	250 318	125 002	262	55 864	58 179	11 011
2	220 656	144 543	150	40 148	31 691	4 124
3	75 725	55 314	30	10 343	9 210	828
4	18 581	14 056	5	2 199	2 172	149
5	5 311	4 233	-	424	615	39
6	2 131	1 847	-	98	180	6
7	1 243	1 160	-	20	61	2
8	738	704	-	6	26	2
9	523	505	-	2	14	2
10	290	287	-	-	3	-
11	102	101	-	-	1	-
12	47	47	-	-	-	-
13	14	14	-	-	-	-
14	4	4	-	-	-	-

Tabellbilaga 12. Ombildade familjer efter familjens sammansättning och antalet barn 31.12.2013

Antal barn	Totalt	Familjens barn är					
		Endast moderns	Endast faderns	Moderns och faderns	Moderns och gemensamma	Faderns och gemensamma	Moderns, faderns och gemensamma
Alla ombildade familjer	52 709	24 140	3 201	1 943	20 359	2 218	848
1	18 458	16 055	2 403	-	-	-	-
2	18 556	6 661	674	830	9 344	1 047	-
3	10 662	1 212	110	657	7 611	792	280
4	3 712	174	11	332	2 616	279	300
5	937	25	2	88	580	64	178
6-	384	13	1	36	208	36	90
Äkta makar	26 316	9 403	1 311	737	12 887	1 412	566
1	7 391	6 383	1 008	-	-	-	-
2	8 977	2 473	251	346	5 328	579	-
3	6 449	461	41	237	5 003	533	174
4	2 517	73	8	114	1 911	209	202
5	682	7	2	29	462	56	126
6-	300	6	1	11	183	35	64
Sambor	26 393	14 737	1 890	1 206	7 472	806	282
1	11 067	9 672	1 395	-	-	-	-
2	9 579	4 188	423	484	4 016	468	-
3	4 213	751	69	420	2 608	259	106
4	1 195	101	3	218	705	70	98
5	255	18	-	59	118	8	52
6-	84	7	-	25	25	1	26

Tabellbilaga 13. Familjer efter barnens åldersgrupp och familjetyp 31.12.2013

Familjer med barn i åldersgruppen	Totalt	Familjetyp					
		Tvåföräldrarefamiljer			Ensamföräldrarefamiljer		
		Totalt	Äktenskap ¹⁾	Samboende	Totalt	Mor med barn	Far med barn
0-2	157 752	141 203	96 775	44 428	16 549	16 049	500
0-3	195 800	172 800	120 408	52 392	23 000	22 071	929
0-6	289 448	247 107	177 967	69 140	42 341	39 483	2 858
0-16	548 953	438 771	332 707	106 064	110 182	95 817	14 365
0-17	575 683	457 368	348 264	109 104	118 315	102 152	16 163
0-24	666 461	520 453	402 768	117 685	146 008	122 438	23 570
0-29	685 374	533 172	414 312	118 860	152 202	126 765	25 437
0-79	735 143	555 078	435 038	120 040	180 065	149 110	30 955
3-4	116 846	100 803	77 388	23 415	16 043	14 983	1 060
3-6	198 021	167 216	129 086	38 130	30 805	28 315	2 490
5-6	114 383	96 096	76 735	19 361	18 287	16 619	1 668
5-14	367 282	290 544	231 939	58 605	76 738	66 458	10 280
7-8	112 846	93 369	75 860	17 509	19 477	17 342	2 135
7-10	191 958	155 980	126 196	29 784	35 978	31 690	4 288
7-12	254 046	203 072	163 987	39 085	50 974	44 437	6 537
7-15	339 904	265 644	214 826	50 818	74 260	63 493	10 767
7-17	395 473	304 667	247 089	57 578	90 806	76 597	14 209
9-12	188 656	150 460	123 111	27 349	38 196	33 083	5 113
13-15	152 873	118 020	98 384	19 636	34 853	29 270	5 583
16-17	110 608	83 688	70 990	12 698	26 920	22 107	4 813
18-20	114 964	87 023	75 248	11 775	27 941	21 935	6 006
18-24	154 985	115 488	100 214	15 274	39 497	30 271	9 226
18-29	175 309	129 281	112 673	16 608	46 028	34 881	11 147
21-24	53 150	39 230	34 763	4 467	13 920	10 178	3 742
25-29	25 263	17 717	16 073	1 644	7 546	5 368	2 178
30-34	12 993	8 524	7 884	640	4 469	3 131	1 338
35-39	8 843	5 288	5 000	288	3 555	2 648	907
40-49	15 892	7 191	6 917	274	8 701	6 952	1 749
50-	15 683	3 212	3 099	113	12 471	10 662	1 809

1) Inkl. registrerade partnerskap.

**Tabellbilaga 14. Familjernas barn i åldern 0–24 år efter familjetyp och adoptivbarn efter ålder
31.12.2013**

Ålder	Alla familjers barn	Äkta makar och barn	Registrerat partnerskap med barn	Sambor med barn ²⁾	Ensamförsörjare-moderns barn	Ensamförsörjare-faderns barn	Adoptivbarn	Ombildad familj ¹⁾		
								Moderns barn	Faderns barn	Gemensamma barn
0	58 059	34 332	88	18 804	4 768	67	26	607	1	4 502
1	59 657	37 305	78	16 348	5 775	151	80	349	17	4 420
2	60 209	39 008	84	13 992	6 814	311	93	621	46	4 165
3	61 502	40 513	53	12 832	7 628	476	176	1 179	84	3 805
4	61 009	40 779	44	11 518	8 036	632	194	1 642	139	3 360
5	60 297	40 429	34	10 394	8 624	816	244	2 341	246	2 889
6	59 679	40 245	42	9 723	8 742	927	212	2 928	317	2 457
7	59 903	40 301	30	9 404	9 061	1 107	252	3 428	504	2 076
8	58 485	39 418	35	8 848	9 045	1 139	296	4 020	547	1 717
9	58 634	39 200	33	8 601	9 454	1 346	387	4 411	674	1 359
10	57 474	38 434	34	8 092	9 524	1 390	371	4 734	747	1 089
11	56 413	37 462	20	7 740	9 717	1 474	408	5 012	808	771
12	56 801	37 420	22	7 539	10 146	1 674	342	5 283	886	485
13	57 382	37 500	16	7 355	10 585	1 926	321	5 457	1 060	255
14	57 965	37 540	20	7 452	10 905	2 048	316	5 768	1 099	143
15	57 155	37 032	11	6 958	11 019	2 135	249	5 776	1 116	72
16	58 305	37 586	13	6 802	11 505	2 399	250	5 926	1 233	28
17	57 677	37 077	15	6 497	11 488	2 600	245	5 714	1 237	18
18	53 555	35 081	14	5 774	10 175	2 511	186	1 705	455	17
19	42 307	28 163	3	4 096	7 850	2 195	146	1 138	357	13
20	29 114	19 203	5	2 758	5 451	1 697	112	.	.	.
21	20 417	13 440	3	1 841	3 826	1 307	88	.	.	.
22	14 956	9 864	1	1 233	2 781	1 077	69	.	.	.
23	11 987	7 918	-	948	2 251	870	69	.	.	.
24	9 202	6 028	1	671	1 831	671	54	.	.	.
0-6	420 412	272 611	423	93 611	50 387	3 380	1 025	9 667	850	25 598
0-17	1 056 606	691 581	672	178 899	162 836	22 618	4 462	65 196	10 761	33 611
0-24	1 238 144	811 278	699	196 220	197 001	32 946	5 186	.	.	.

1) Ombildad familj = En barnfamilj där alla minderåriga barn inte är makarnas gemensamma barn.

2) Inkluderar också barn, som är födda till ett sambopar mot slutet av året och fadern inte ännu har erkänt sitt faderskap.

Tabellbilaga 15. Barnen efter ålder och antalet familjens minderåriga barn som bor hemma 31.12.2013

Ålder	Antal familjens barn under 18 år					
	Totalt	1	2	3	4	5 -
0–17	1 056 606	250 318	441 312	227 175	74 324	63 477
0	58 059	23 525	20 113	8 822	3 000	2 599
1	59 657	22 691	21 802	9 217	3 167	2 780
2	60 209	16 242	26 311	10 889	3 702	3 065
3	61 502	11 996	29 855	12 138	4 113	3 400
4	61 009	9 804	29 479	13 709	4 395	3 622
5	60 297	8 725	28 344	14 686	4 662	3 880
6	59 679	7 966	27 175	15 479	4 923	4 136
7	59 903	7 928	26 483	16 051	5 111	4 330
8	58 485	7 760	25 222	15 974	5 176	4 353
9	58 634	8 075	25 141	16 006	5 045	4 367
10	57 474	8 417	24 487	15 337	5 002	4 231
11	56 413	9 203	24 199	14 103	4 835	4 073
12	56 801	10 551	24 223	13 676	4 438	3 913
13	57 382	12 404	24 193	12 802	4 254	3 729
14	57 965	15 505	23 676	11 569	3 861	3 354
15	57 155	19 213	21 251	10 315	3 403	2 973
16	58 305	24 214	20 193	8 560	2 802	2 536
17	57 677	26 099	19 165	7 842	2 435	2 136
Procentuell fördelning						
0–17	100.0	23.7	41.8	21.5	7.0	6.0
0	100.0	40.5	34.6	15.2	5.2	4.5
1	100.0	38.0	36.5	15.4	5.3	4.7
2	100.0	27.0	43.7	18.1	6.1	5.1
3	100.0	19.5	48.5	19.7	6.7	5.5
4	100.0	16.1	48.3	22.5	7.2	5.9
5	100.0	14.5	47.0	24.4	7.7	6.4
6	100.0	13.3	45.5	25.9	8.2	6.9
7	100.0	13.2	44.2	26.8	8.5	7.2
8	100.0	13.3	43.1	27.3	8.9	7.4
9	100.0	13.8	42.9	27.3	8.6	7.4
10	100.0	14.6	42.6	26.7	8.7	7.4
11	100.0	16.3	42.9	25.0	8.6	7.2
12	100.0	18.6	42.6	24.1	7.8	6.9
13	100.0	21.6	42.2	22.3	7.4	6.5
14	100.0	26.7	40.8	20.0	6.7	5.8
15	100.0	33.6	37.2	18.0	6.0	5.2
16	100.0	41.5	34.6	14.7	4.8	4.3
17	100.0	45.3	33.2	13.6	4.2	3.7

Tabellbilaga 16. Män med familj efter ålder och familjetyp 31.12.2013

Mannens ålder	Familjetyp						
	Totalt	Äkta makar utan barn	Äkta makar med barn	Sambor utan barn	Sambor med barn	Far med barn	Registrerat partnerskap
Åldersgrupper totalt	1 321 573	525 933	434 571	208 264	120 040	30 955	1 810
- 19	3 198	96	36	2 827	232	2	5
20 - 24	44 886	2 712	2 765	34 705	4 596	80	28
25 - 29	84 811	10 014	17 806	41 892	14 522	471	106
30 - 34	114 169	13 236	50 249	26 874	22 405	1 237	168
35 - 39	121 779	9 986	72 958	14 072	22 060	2 437	266
40 - 44	113 324	9 251	72 683	9 209	18 160	3 774	247
45 - 49	130 158	16 956	78 231	11 427	17 415	5 801	328
50 - 54	130 132	36 297	62 795	13 912	11 136	5 700	292
55 - 59	127 884	66 209	36 370	15 638	5 726	3 797	144
60 - 64	132 545	93 303	18 805	15 525	2 454	2 339	119
65 - 69	125 451	100 991	10 508	11 409	915	1 570	58
70 - 74	79 940	68 439	4 811	5 470	248	937	35
75 - 79	58 920	51 357	3 399	3 220	109	822	13
80 - 84	35 789	31 362	2 074	1 389	42	922	-
85 -	18 587	15 724	1 081	695	20	1 066	1
Procentuell fördelning							
Totalt	100.0	39.8	32.9	15.8	9.1	2.3	0.1
- 19	100.0	3.0	1.1	88.4	7.3	0.1	0.2
20 - 24	100.0	6.0	6.2	77.3	10.2	0.2	0.1
25 - 29	100.0	11.8	21.0	49.4	17.1	0.6	0.1
30 - 34	100.0	11.6	44.0	23.5	19.6	1.1	0.1
35 - 39	100.0	8.2	59.9	11.6	18.1	2.0	0.2
40 - 44	100.0	8.2	64.1	8.1	16.0	3.3	0.2
45 - 49	100.0	13.0	60.1	8.8	13.4	4.5	0.3
50 - 54	100.0	27.9	48.3	10.7	8.6	4.4	0.2
55 - 59	100.0	51.8	28.4	12.2	4.5	3.0	0.1
60 - 64	100.0	70.4	14.2	11.7	1.9	1.8	0.1
65 - 69	100.0	80.5	8.4	9.1	0.7	1.3	0.0
70 - 74	100.0	85.6	6.0	6.8	0.3	1.2	0.0
75 - 79	100.0	87.2	5.8	5.5	0.2	1.4	0.0
80 - 84	100.0	87.6	5.8	3.9	0.1	2.6	0.0
85 -	100.0	84.6	5.8	3.7	0.1	5.7	0.0

Tabellbilaga 17. Kvinnor med familj efter ålder och familjetyp 31.12.2013

Kvinnans ålder	Familjetyp						
	Familjetyp totalt	Äkta makar utan barn	Äkta makar med barn	Sambor utan barn	Sambor med barn	Mor med barn	Registrerat partnerskap
Åldersgrupper totalt	1 440 532	525 933	434 571	208 264	120 040	149 110	2 614
- 19	8 466	363	132	6 974	488	500	9
20 - 24	70 912	4 961	5 844	47 056	8 166	4 803	82
25 - 29	110 797	13 540	28 369	39 736	18 732	10 177	243
30 - 34	135 866	12 891	63 962	20 366	23 412	14 751	484
35 - 39	141 125	8 753	80 700	9 879	22 063	19 239	491
40 - 44	132 105	9 544	74 641	7 842	17 819	21 874	385
45 - 49	149 965	21 482	75 526	11 401	15 696	25 471	389
50 - 54	143 806	48 418	53 362	14 887	8 434	18 476	229
55 - 59	134 340	79 375	25 627	16 356	3 536	9 309	137
60 - 64	130 148	97 805	11 832	14 569	1 118	4 739	85
65 - 69	117 030	96 161	6 701	10 063	336	3 722	47
70 - 74	72 326	60 993	3 576	4 689	118	2 928	22
75 - 79	50 215	41 215	2 477	2 706	68	3 740	9
80 - 84	28 699	21 895	1 326	1 117	39	4 321	1
85 -	14 732	8 537	496	623	15	5 060	1
Procentuell fördelning							
Åldersgrupper totalt	100.0	36.5	30.2	14.5	8.3	10.4	0.2
- 19	100.0	4.3	1.6	82.4	5.8	5.9	0.1
20 - 24	100.0	7.0	8.2	66.4	11.5	6.8	0.1
25 - 29	100.0	12.2	25.6	35.9	16.9	9.2	0.2
30 - 34	100.0	9.5	47.1	15.0	17.2	10.9	0.4
35 - 39	100.0	6.2	57.2	7.0	15.6	13.6	0.3
40 - 44	100.0	7.2	56.5	5.9	13.5	16.6	0.3
45 - 49	100.0	14.3	50.4	7.6	10.5	17.0	0.3
50 - 54	100.0	33.7	37.1	10.4	5.9	12.8	0.2
55 - 59	100.0	59.1	19.1	12.2	2.6	6.9	0.1
60 - 64	100.0	75.1	9.1	11.2	0.9	3.6	0.1
65 - 69	100.0	82.2	5.7	8.6	0.3	3.2	0.0
70 - 74	100.0	84.3	4.9	6.5	0.2	4.0	0.0
75 - 79	100.0	82.1	4.9	5.4	0.1	7.4	0.0
80 - 84	100.0	76.3	4.6	3.9	0.1	15.1	0.0
85 -	100.0	57.9	3.4	4.2	0.1	34.3	0.0

Kvalitetsredovisning, familjer 2013

1. Relevans av statistikuppgifterna

Primärmaterialet utgörs av den befolkning som enligt Befolkningsregistercentralens befolkningsdatasystem var fast bosatt i Finland 31.12.2013.

Befolkningsregistercentralen och magistraten upprätthåller befolkningsdatasystemet i Finland. Den senaste mantalsskrivningen i Finland verkställdes 1.1.1989. Därefter har befolkningsdatasystemet uppdaterats med ändringsanmälningar. I lagen om befolkningsdatasystemet och Befolkningsregistercentralens certifikattjänster (21.8.2009/661) definieras vilka uppgifter som ska registreras i befolkningsdatasystemet. Anmälningar om befolkningsförändringar vid årsskiftet väntas till den sista januari.

Befolkningsregistercentralen levererar i början av februari till Statistikcentralen uppgifterna om befolkningen vid årsskiftet.

Statistikcentralen har till uppgift att utarbeta statistik och göra utredningar som gäller samhällsförhållandena (Lag om Statistikcentralen 24.1.1992/48). Till dessa hör också familjestatistik. Statistikcentralens arbetsordning fastställer att enheten för individstatistik gör upp familjestatistiken (Statistikcentralens arbetsordning, TK-00-621-14).

Begrepp

Antalet barn är det antal personer som bor hemma och som har ställningen barn inom familjen. Med antalet barn i barnfamilj avses antalet hemmaboende barn som inte fyllt 18 år.

Som **barn** betraktas i familjestatistiken följande personer som bor tillsammans med sina föräldrar:

- biologiska barn
- adoptivbarn samt
- biologiska barn och adoptivbarn till den ena maken/makan

Fosterbarn och barn som bara omfattas av försörjningsförhållande betraktas inte som barn i familjen.

Definitionen av barn har sedan år 1990 ändrats så att en person som bor tillsammans med sina föräldrar klassificeras som barn oberoende av civilstånd om han/hon inte själv har make/maka eller barn i samma bostadshushåll. Tidigare klassificerades bara ogifta personer som barn. Detta innebär att en änka/änkling eller en frånskild person som år 1990 bodde hos sina föräldrar föll utanför familjen. Från och med år 1992 hör han/hon till familjen.

En **barnfamilj** är en familj med minst ett hemmaboende barn som inte fyllt 18 år.

Med **bostad**, dvs. bostadslägenhet, avses en helhet som är avsedd för åretruntboende och som består av ett eller flera bostadsrum och som är utrustad med kök, kokvrå eller kokutrymme. En bostad bör ha en lägenhetsyta på minst 7 m². Varje bostad skall ha en egen direkt ingång. Som ingång räknas också en separat ytterveranda (farstu) i t.ex. ett egnahemshus. Om inträde till bostaden förutsätter passage via utrymmen som egentligen hör till en annan bostadslägenhet, anses den förstnämnda inte utgöra en separat bostadslägenhet, utan de två helheterna bildar en enda bostadslägenhet.

Till **bostadsbefolkningen** hör alla personer som enligt befolkningsdatasystemet vid utgången av året var stadigvarande bosatta i egentliga bostäder. Personer som stadigvarande bor på anstalt eller internat eller utomlands eller är bostadslösa hör inte till bostadsbefolkningen. Personer som bor i byggnader som klassificerats som internat och vars bostäder inte uppfyller definitionen på bostadslägenhet, räknas inte till bostadsbefolkningen.

Familjepopulationen avviker från bostadsbefolkningen i det att den förra även omfattar personer som bor på internat

Ett **bostadshushåll** bildas av alla de personer som stadigvarande bor i samma bostadslägenhet. I bostadshushåll ingår inte personer som enligt befolkningsdatasystemet stadigvarande bor på anstalt eller utomlands, personer som är bostadslösa och personer med okänd vistelseort. Bostadshushåll kan inte heller

bildas av personer som bor i byggnader som har klassificerats som internat och vars bostäder inte motsvarar definitionen på en bostadslägenhet.

En **familj** utgörs av gifta eller samboende par eller sammanboende personer som registrerat sitt förhållande och av deras barn, av endera föräldern tillsammans med sina barn, samt av gifta och samboende par samt personer som registrerat sitt parförhållande utan barn.

Personer av samma kön har kunnat registrera sitt parförhållande fr.o.m. 1.3.2002.

Personer utanför kärnfamiljen som bor i bostadshushåll hör inte till familjebefolkningen, även om de är släktingar. Om de utgör en egen familj hör de däremot till familjebefolkningen. Syskon eller kusiner som bor tillsammans är inte en familj, och hör inte till familjebefolkningen. En person som bor ensam eller tillsammans med en person av samma kön hör inte till familjebefolkningen.

Familjer som bor på internat hör till familjebefolkningen. Däremot bildar personer som bor på anstalt inte familjer i statistiken.

En familj kan omfatta högst två på varandra följande generationer. Om bostadshushållet omfattar flera generationer bildas familjen utgående från den yngsta generationen. Detta innebär att t.ex. en svärmor eller svärfar som bor tillsammans med sitt barns familj faller utanför familjen om inte också maken/makan bor i samma bostad. I sådana fall bildar det äldre paret en egen familj. Barnfamiljer är familjer med minst ett barn under 18 år.

Familjerna indelas i följande typer:

- ~ gift par utan barn
- ~ sambor utan barn
- ~ gift par med barn
- ~ sambor med barn
- ~ registrerat par, män, utan barn
- ~ registrerat par, män, med barn
- ~ registrerat par, kvinnor, utan barn
- ~ registrerat par, kvinnor, med barn
- ~ mor och barn
- ~ far och barn

Gift eller samboende par utan barn avser ett par som aldrig har haft barn eller vars barn inte längre bor med föräldrarna. ”Äkta par och sambor med barn” omfattar förutom par med gemensamma barn också par med barn som inte är gemensamma.

Registrerade parförhållanden har för att integritetsskyddet skall upprätthållas klassificerats tillsammans med äktenskap i de kommunvisa tabellerna.

Hustru. Vid tabelleringen av registrerade partnerskap tillsammans med äkta par eller sambor avses med hustru den yngre parten i ett registrerat partnerskap.

Man. Vid tabelleringen av registrerade partnerskap tillsammans med äkta par eller sambor avses med man den äldre parten i ett registrerat partnerskap.

En man med familj är en make eller sambo, en far med barn och båda parterna i ett manligt registrerat partnerskap.

En kvinna med familj är en maka eller sambo, en mor med barn och båda parterna i ett kvinnligt registrerat partnerskap.

Med **makar** avses äkta makar eller sambor eller parter i ett registrerat partnerskap, om inte något annat framgår av sammanhanget.

I en **ombildad familj** är ett barn som inte fyllt 18 år bara den ena makens barn. Alla barn är inte makarnas gemensamma.

Samboende par bildas av personer av motsatta kön som stadigvarande bor i samma bostad, om de fyllt 18 år och om deras åldersskillnad är mindre än 16 år, och de inte är syskon. Om paret har ett gemensamt barn tillämpas inte dessa regler. Samboende personer av samma kön betraktas inte som samboende par. Bara registrerade partnerskap statistikförs.

Familjemedlemmarna indelas efter ställning i familjen på följande sätt:

- ~ äkta make/maka utan barn
- ~ äkta make/maka med barn
- ~ sambo utan barn
- ~ sambo med barn
- ~ partner i registrerat parförhållande utan barn
- ~ partner i registrerat parförhållande med barn
- ~ far/mor utan make/maka/sambo
- ~ barn

Till barn räknas i familjestatistiken, oberoende av ålder, alla egna eller adopterade barn, makens/makans biologiska eller adopterade barn som bor tillsammans med föräldrarna. Fosterbarn eller försörjda barn räknas inte med.

2. Metodbeskrivning

Ett dataprogram grupperar personerna i bostadshushåll på basis av koden för deras stadigvarande hemvist. För varje person som stadigvarande bor i bostaden ingår personbeteckning för föräldrar, make/maka och samtliga barn. Programmet bildar familjerna på basis av dessa personbeteckningar.

Före år 1990 gjordes slutledningen om sambopar bara på basis av makarnas gemensamma barn. Det program som nu är i bruk betraktar två personer som sambor, efter att ha bildat äkta par, om personerna delar bostad, är minst 18 år gamla och av olika kön samt om de inte är syskon och har en åldersskillnad på högst 15 år. Om paret har ett gemensamt barn tillämpas inte reglerna om ålder och åldersskillnad.

En kvinna som enligt de tidigare begreppen var ensamförsörjande mor, förs nu till sambor om hon bor med en man i lämplig ålder. Likaså bildar dottern i familjen och en man i lämplig ålder, som eventuellt bor tillsammans med familjen, ett samboende par.

Bildandet av familjer försvåras av att befolkningsdatasystemet inte anger om en person som bor med familjen är underhyresgäst. Enligt tillförlitlighetsundersökningen för folkräkningen 1990 var antalet underhyresgäster i Finland då under 20 000 och inget visade att antalet höll på att öka. Antalet fall där en underhyresgäst har betraktats som hyresvärdens sambo kan alltså inte vara betydande. Det förutsätts ju att underhyresgästen är i lämplig ålder och av annat kön än hyresvärdens.

Om det finns flera möjliga kandidater till sambo väljer programmet den som i ålder är närmast personen. Programmet definierar sambopar för högst fyra personer utan make/maka.

Av personer som stadigvarande bor på anstalt bildas inte familjer.

3. Felfrihet och exakthet

I Finland innehar familjestatistikern en privilegierad ställning, eftersom det finns ett befolkningsdatasystem där varje person utöver personbeteckning har en hemortsbeteckning som anger i vilken bostad han eller hon bor. Familjestatistik kan framställas för hela befolkningen på årlig basis, snabbt och utan att belasta folk med dyra enkäter. För närvarande kan det bara göras i Finland och Danmark.

När man för personer till familjer på basis av befolkningsdatasystemet uppstår det problem närmast i två avseende:

1. Till en familj kan sammanföras bara personer som är "skrivna" i samma bostad.
2. Sambopar (äktenskapsliknande förhållanden) baserar sig på slutledning.

1. Enligt internationella definitioner kan en familj också bildas på basis av officiell hemvist, så som i Finland. Emellertid upptas familjer där t.ex. den ena maken på grund av arbete är skriven på annan ort inte i statistiken som fullständiga, även om maken vistas med familjen under veckoslut och semestrar. Dessutom kan ett par bo ihop, trots att någondera parten fortsättningsvis är skriven annorstädes, t.ex. hos den förra maken/makan.

I Finland bor dock de flesta människor där de är skrivna. Befolkningsregistercentralens befolkningsdatasystem kan allmänt taget anses mycket täckande. För att en person skall få en personbeteckning måste han/hon registreras i befolkningsdatasystemet. I praktiken är det omöjligt att leva i Finland utan personbeteckning. Lagligt arbete, att öppna ett bankkonto, att sköta ärenden med myndigheter osv. förutsätter en personbeteckning. Man kan anta att det i Finland inte finns betydande antal personer som arbetar 'svart' under perioder på t.ex. mer än ett år och som får lön kontant. En vistelse på minst ett år är en förutsättning för registrering bland befolkningen i Finland.

Efter indragningen av mantalsskrivningen har befolkningsdatasystemet sedan år 1989 upprätthållits enbart på basis av anmälningar om befolkningsförändringar. Den tillförlitlighetsundersökning som gjorts om befolkningsdatasystemet beträffande adresser berättar om anmälningarnas riktighet.

Befolkningsregistercentralen beställer av Statistikcentralen en urvalsundersökning om adressuppgifternas felfrihet. Omkring 11 000 personer tillfrågas om deras adress i befolkningsdatasystemet är korrekt. I undersökningen år 2012 var uppgiften korrekt gällande 98,9 procent av svarspersonerna. Urvalsbortfallet var 16,9 procent. Vid bortfall försökte man kontrollera adresserna i andra källor. Man kunde då fastställa att adressen var korrekt för 92,3 procent av personerna i bortfallet, för 5,9 procent var den inkorrekt och för 1,8 procent kunde den inte kontrolleras. Om man förmodar att alla de uppgifter i bortfallet som inte kunde kontrolleras var inkorrekta, hade den slutliga andelen korrekta adresser varit 98,1 procent.

I samband med kommunalvalen avslöjar returnerade anmälningar om utlänningars rösträtt i allmänhet omkring 1 000 personer, som flyttat från landet utan flyttningsanmälan och som således fortsättningsvis är statistikförda i befolkningen. Befolkningsregistercentralen avlägsnar dessa före följande årsskifte ur den i landet bosatta befolkningen i befolkningsdatasystemet

Efter utredning har man från det befolkningsmaterial man erhållit från befolkningsdatasystemet i slutet av år 2013 strukit 913 personer som sannolikt flyttat utomlands. Dessa personer är utländska medborgare vars adress är okänd och som under åren 2010–2012 inte erhållit löneinkomst, kapitalinkomst, företagarinkomst, arbetslöshetsstöd, pensionsinkomst, utkomststöd eller sjukförsäkringsersättning.

För de ungas del har situationen förändrades genom den hemkommunslagen år 1994. Studerande kan vara skrivna på studieorten, vilket inte tidigare var möjligt.

2. Att sluta sig till förekomsten av äktenskapsliknande förhållanden utgående från befolkningsdatasystemet är mera problematiskt. Ett alternativ vore att lämna barnlösa sambopar helt utanför statistiken och bara bilda sambopar utgående från gemensamma barn. Då statistikens syfte ändå är att beskriva samhället så trovärdigt som möjligt, kommer vi säkert närmare sanningen om sambopar definieras på basis av gemensam adress än om de lämnas utanför statistiken.

Programmet gör säker härledning om sambopar som de facto inte existerar, men å andra sidan gör det inte härledning om de sambopar som är yngre än 18 år, och inte heller de där ålderskillnaden överstiger 15 år. Antalet sambopar ligger dock mycket nära det tal som man fått genom intervjuundersökningar.

År 1989 kartlades samboparen ännu genom en särskild intervjuundersökning. Intervjuerna gällde personer, inte familjer. Frågan ställdes bara till personer vars civilstånd inte var "gift". På basis av urvalet uppskattades antalet samboende personer i åldern 15–64 år i Finland till 372 000. I därpå följande års familjestatistik fick man genom tillämpning av den adressbaserade definitionen som resultat att 370 000 personer i åldern 18–64 år var samboende. Av dessa hade emellertid en del civilståndet "gift". Urvalen gav vid handen att antalet samboende personer under den senare delen av 1980-talet årligen ökade med omkring 20 000.

Med beaktande av skillnaderna i åldersgränser och i civilståndets betydelse när man gör slutledning om sambo, kan man konstatera att antalet sambopar som baserar sig på slutledning är en aning lägre än det antal som urvalsundersökningar av det verkliga förhållandet ger vid handen. Slutledningen av antalet sambopar ger emellertid en tillräckligt god bild av familjestrukturen i samhället. På detta sätt kan man följa med åt vilket håll utvecklingen går, samtidigt som man kan studera olika familjetyper som större

grupper för sig. Man måste emellertid vara försiktig då man drar slutsatser på individnivå utgående från dessa par.

4. Tidsenlighet och rättidighet

Statistikcentralen daterar befolkningen vid årsskiftet årets sista dag. Sedan år 1999 har man som områdesindelning använt områdesindelningen den första dagen följande år. De kommuner som sammanslås årets första dag har redan statistikförts i statistiken för föregående års sista dag. Statistiken vid årsskiftet kan vid behov också framställas på basis av kommunindelningen före kommunsammanslagningen.

5. Tillgänglighet och transparens

Den första familjestatistiken erhålls från folkräkningarna åren 1950 och 1960. Sedan år 1970 har folkräkningarna gjorts med fem års intervaller. Dessutom har familjeuppgifter publicerats åren 1977, 1978, 1982, 1984 och 1987. Fr.o.m. år 1992 har familjestatistik framställts årligen. En familjepublikationen har producerats årligen sedan år 1994.

Av dem som lever i äktenskap gjordes under åren 1980–1989 årligen i samband med arbetskraftsundersökningen en översikt som bygger på ett urval av omkring 10 000 personer.

Från år 1870 till år 1930 gjordes det vart tionde år en folkräkning i de större städerna, som bygger på personblanketter. Av dessa folkräkningar fås något slags uppgifter om hushåll.

Primäruppgifter om familjer finns tillgängliga i elektronisk form kommunvis eller med en större områdesindelning i Statistikcentralens avgiftsfria informationstjänst Familjer på Internet under adress: http://tilastokeskus.fi/tup/tilastotietokannat/index_sv.html

Allmänna uppgifter och långa tidsserier beträffande hela landets familjer finns på ingångssidan till befolkningsstatistik under adress: http://www.stat.fi/til/perh/index_sv.html

Mera specificerade uppgifter om familjer, bl.a. efter kommunens delområde, finns under den avgiftsbelagda elektroniska informationstjänsten. Mera information om tjänsten ges under adress: http://www.stat.fi/tup/tilastotietokannat/index_sv.html

Mera information om Statistikcentralens avgiftsbelagda tjänster finns under adress: http://www.stat.fi/tup/tilastotietokannat/index_sv.html

6. Jämförbarhet

Familjeuppgifterna är inte helt jämförbara före och efter år 1990, då sambor började härledas utgående från sammanboende. I familjepublikationen har man med hjälp av urvalsundersökningar estimerat familjefördelningen, inklusive sambor som inte har gemensamma barn, i hela landet beträffande åren 1960 och 1970. Siffrorna för åren 1980 och 1985 har tagits ur det ursprungliga materialet med en ny klassificering. I och med att sambor beaktas i statistiken ökar antalet familjer och samtidigt minskar antalen enföräldersfamiljer, eftersom en del av dessa föräldrarna är sambor med en ny make/maka.

Det faktum att det efter år 1990 inte längre görs begränsningar i civilståndet för en person vars familjeställning klassificeras som barn ökar likaså antalet familjer. T.ex. en frånskild person, som har återvänt för att bo tillsammans med sin mor, bildar en familj med sin mor. Tidigare statistikfördes mor och barn som utanför familjebefolkningen.

7. Tydlighet och konsistens

Siffrorna i den demografiska statistiken avviker från vissa familjesiffror som bygger på folkräkningen. I folkräkningsstatistiken finns begreppet bostadshushållsbefolkning, vilket innebär att de familjer vars bostad inte fyller kriterierna för bostad faller bort från familjestatistiken.

Förfrågningar

Marjut Pietiläinen 029 551 2798

Timo Nikander 029 551 3250

Ansvarig statistikdirektör:

Riitta Harala

vaesto.tilasto@stat.fi

www.stat.fi

Källa: Befolknings- och dödsorsaksstatistik, Statistikcentralen