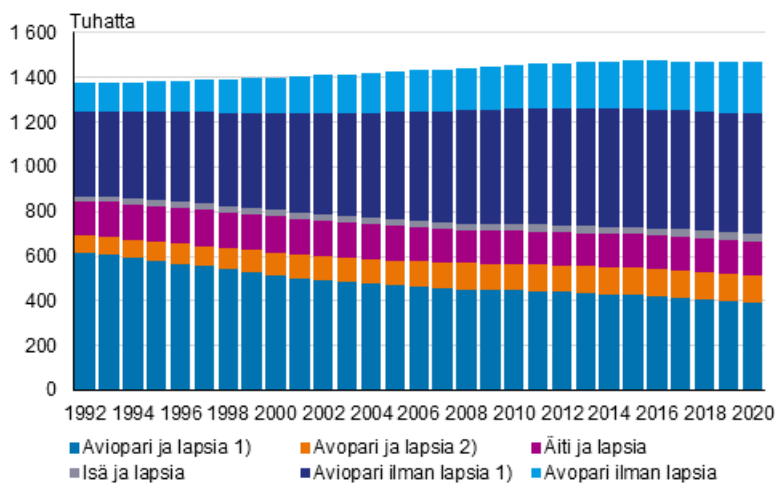


Perheet 2020

Perheiden määrän lasku pysähtynyt

Tilastokeskuksen tietojen mukaan Suomessa oli vuoden 2020 lopussa yhteensä 1 467 653 perhettä. Perheiden määrä kasvoi 285 perheellä, kun se vielä edellisvuonna väheni 1 313 perheellä. Kun vuonna 1990 yleisin perhetyyppi oli aviopari ja lapsia, oli vuonna 2020 yleisin perhetyyppi aviopari ilman lapsia. Aviopari ja lapsia perheiden määrä on vähentynyt tasaisesti. Vastaavasti ilman lapsia elävien avio- ja avoparien määrä on kasvanut.

Perheet tyypeittäin 1990–2020



1) Sisältää rekisteröidyt parisuhteet vuodesta 2002 lähtien ja saman sukupuolen avioparit vuodesta 2017 lähtien. 2) Sisältää vuodesta 2020 lähtien saman sukupuolen avopari ja lapsia -perheet, joissa lapsen biologinen äiti ja vahvistettu äiti.

Perheisiin kuului 72 prosenttia väestöstä eli 3 997 063 henkilöä, 16 881 vähemmän kuin edellisenä vuonna. Perheisiin kuuluvien osuus on pienentynyt tasaisesti. Vuonna 1990 perheisiin kuului 82 prosenttia väestöstä. Myös perheiden keskikoko on pienentynyt vuoden 1990 kolmesta henkilöstä 2,72 henkilöön vuonna 2020.

Perhetilastossa perheet muodostetaan väestötietojärjestelmän tietojen mukaan samassa asunnossa asuvista henkilöistä. Tilastoperheen muodostamisessa pelkin rekisteritiedoin on joitakin rajoitteita. Yksi tällainen on se, että avopari perhe muodostetaan pääasiassa vain eri sukupuolta olevista henkilöistä. 1.4.2019 voimaan tulleen äitiyslain (253/2018) mukaan lapsella voi olla kaksi äitiä. Perhetilastossa on tämän seurauksena huomioitu avopareiksi ensimmäistä kertaa myös sellaiset saman sukupuolen avoparit, joilla on yhteisiä lapsia ja äitiys on virallisesti vahvistettu. Toinen liittyy uusiin perhemuotoihin, kuten esimerkiksi sellaisiin,

joissa vakituisessa parisuhteessa elävä pari ei asu yhdessä. Perheen tilastollista muodostamista on selostettu tarkemmin laatuselosteessa.

Aviopari ja lapsia –perheiden määrä vähenee edelleen

Perhetyypeittäin tarkasteltuna kaikista perheistä 63 prosenttia oli avioparien perheitä. Vuonna 2020 eri sukupuolta olevan avioparin ja lasten muodostamien perheiden määrä väheni 8 966 perheellä edellisestä vuodesta, mikä on enemmän kuin vähennys viime vuosina. Eri sukupuolta olevien aviopari ilman lapsia -perheiden määrä kasvoi puolestaan 2 337:lla. Kaikkia perheitä tarkasteltaessa on hyvä muistaa, että perheen lapsi voi olla minkä ikäinen tahansa eli kyse ei ole varsinaisesta lapsiperheestä (katso lapsiperheet jäljempänä).

Vuonna 2020 perheistä 24 prosenttia oli avoparien perheitä. Avoparin ja lasten muodostamien perheiden määrä kasvoi edellisvuodesta 626 perheellä ja avopari ilman lapsia –perheiden määrä kasvoi puolestaan 6 128:lla. Perhetilastossa ei toistaiseksi muodosteta avopareja samaa sukupuolta olevista yhdessä asuvista henkilöistä. Poikkeuksena tähän ovat ne saman sukupuolen naisparit, joilla on yhteisiä lapsia eli äitiys on vahvistettu (äitiyslaki 253/2018): vuonna 2020 tällaisia avopariperheitä oli yhteensä 27.

Yhden vanhemman perheiden määrä väheni 81 perheellä. Tosin äidin ja lasten muodostamien perheiden määrä pieneni 342 perheellä, mutta isän ja lasten perheiden määrä kasvoi 261 perheellä. Yhden vanhemman perheiden osuus perheistä on kuitenkin pysynyt 13 prosentissa.

Samaa sukupuolta olevien avioparien määrä kasvoi 336:lla, kun taas rekisteröityjen parien määrä pieneni 95:lla. Kehitys on luontainen jatkumo vuoden 2017 maaliskuun alusta voimaan tulleesta avioliittolain muutoksesta, jonka seurauksena osa rekisteröidyistä pareista on muuttanut parisuhteensa avioliitoksi eikä uusia rekisteröityjä pareja ole voinut enää muodostua. Rekisteröityjen parien perheitä oli 1 059 ja saman sukupuolen avioparin perheitä 2 654. Näistä 62 prosenttia oli naisparin perheitä.

Yksinasuvia oli vuonna 2020 yhteensä 1,25 miljoonaa eli 33 000 enemmän kuin edellisenä vuonna.

Yli puolet lapsiperheistä aviopariperheitä

Lapsiperheitä oli yhteensä 556 052. Määrä pieneni edellisestä vuodesta 2 250:lla. Vähennys on 1 413 pienempi kuin edellisvuonna, mutta selvästi suurempi kuin viimeisten reilun kymmenen vuoden aikana keskimäärin, jolloin vuosittainen vähennys on ollut noin 2 000. Lapsiperheeseen kuuluu vähintään yksi alle 18-vuotias lapsi. Lapsiperheiden määrän väheneminen kertoo lähinnä siitä, että perheiden täysi-ikäistyvien lasten ikäluokat ovat suurempia kuin uudet syntyvät ikäluokat. Syntyvien ja täysi-ikäistyvien ikäluokkien koon lisäksi määrään vaikuttavat myös muut tekijät kuten kansainvälinen muuttoliike.

Lapsiperheisiin kuului 37 prosenttia väestöstä. Lapsiperheiden yleisin perhemuoto oli edelleen eri sukupuolta olevan avioparin muodostama perhe, joita oli 56 prosenttia lapsiperheistä. Lapsiperheistä viidennes oli avoparien perheitä. Myös äiti ja lapsia -perheiden osuus lapsiperheistä oli 20 prosenttia. Vaikka isä ja lapsia -perheiden määrä onkin kasvanut, on niitä edelleen hyvin vähän, neljä prosenttia. Samaa sukupuolta oleva aviopari oli vanhempana 667 lapsiperheessä ja rekisteröity pari 219 lapsiperheessä.

Lapsiperheissä miljoona alaikäistä lasta

Lapsiperheissä oli yhteensä 1 020 884 alaikäistä lasta, 7 146 edellisvuotta vähemmän. Lapsiperheiden keskimääräinen lapsiluku oli 1,84. Luku on pysynyt vakaana lasten määrän pienenemisestä huolimatta. Lapsiperheistä yksilapsisia oli 43 prosenttia, kaksilapsisia 39 prosenttia ja kolmilapsisia oli 13 prosenttia. Viidessä prosentissa lapsiperheistä oli vähintään neljä alle 18-vuotiasta lasta. Osuudet ovat pysyneet ennallaan

Perhetilastossa lapset kirjautuvat perheeseen sen mukaan, missä he ovat virallisesti kirjoilla. Erotapauksissa lapsi kirjautuu siis vain toisen vanhemman perheeseen, vaikka käytännössä vanhemmilla olisikin yhteishuoltajuus. Tilastokeskuksen työvoimatutkimuksen vuonna 2018 tehdyn lasten vuoroasumista selvittäneen ad hoc –tutkimuksen mukaan kahdessa kodissa asuvia lapsia oli noin 110 000, joista 40 000 asui yhtä paljon kummassakin kodissa.

Perhetilasto kuvaa perhekokoja Suomessa tiettyinä hetkenä eikä siten kerro perheiden lopullisesta lapsiluvusta. Kotoa pois muuttaneita lapsia ei myöskään lasketa perheen lapsiksi.

Lapsiluku suhteellisesti suurin Pohjois-Pohjanmaan lapsiperheissä ja pienin Ahvenanmaalla

Maakunnittain tarkasteltuna lapsiperheiden lapsimäärissä on eroja. Pohjois-Pohjanmaalla vähintään neljälapsisten perheiden osuus on suurin, 11 prosenttia, ja Keski-Pohjanmaalla toiseksi suurin, 10 prosenttia. Suhteellisesti vähiten vähintään nelilapsisia perheitä on puolestaan Ahvenanmaalla ja Varsinais-Suomessa, kolme prosenttia. Yksilapsisten perheiden osuus on suurin Kymenlaaksossa ja Uudellamaalla, 45 prosenttia, ja pienin Keski-Pohjanmaalla, 37 prosenttia.

Vuoteen 2000 verrattuna vähintään nelilapsisten lapsiperheiden lukumäärä on kasvanut ainoastaan Uudellamaalla, Pohjois-Pohjanmaalla, Pirkanmaalla, Ahvenanmaalla, ja Keski-Suomessa. Muissa maakunnissa vähintään nelilapsisten perheiden lukumäärä on vähentynyt, eniten Etelä-Pohjanmaalla, Satakunnassa, Lapissa, Pohjois-Karjalassa ja Etelä-Savossa. Vaikka Uudellamaalla lukumääräinen muutos on suurin, 855 perhettä, on osuus pysynyt kuitenkin samana (4 %).

Lapsiperheistä yhdeksän prosenttia on uusperheitä

Uusperheitä oli vuoden 2020 lopussa 50 185. Uusperheiden määrä väheni 422:lla edellisestä vuodesta. Uusperheiden osuus lapsiperheistä on pysynyt yhdeksässä prosentissa vuodesta 2004 lähtien. Hieman yli puolet, 54 %, uusperheiden vanhemmista oli avoliitossa ja vajaa puolet, 46 %, avioliitossa. Uusperheissä on huomioitu ainoastaan eri sukupuolta olevien parien perheet.

Uusperheissä on keskimäärin kaksi lasta eli hieman enemmän lapsia kuin lapsiperheissä yleensä. Lapsista 60 prosenttia oli äidin mukanaan tuomia lapsia, 11 prosenttia isän mukanaan tuomia ja 29 prosenttia on uusperheen vanhempien yhteisiä lapsia. Äidin mukanaan tuomien lasten osuus on pysynyt lähes samalla tasolla jo neljännesvuosisadan. Uusperheessä on vähintään yksi alle 18-vuotias vain toisen vanhemman lapsi.

Useamman sukupolven yhdessä asuminen harvinaista

Vuonna 2020 kaikista perheistä 8 800:ssa asui kolme sukupolvea yhdessä. Edellisenä vuonna määrä oli vielä 9 200. Kolmen polven perheiden osuus oli 0,6 prosenttia kaikista perheistä kumpanakin vuonna. Neljän polven yhteisasuminen oli vielä tätäkin harvinaisempaa, tällaisia perheitä oli 43 vuonna 2020.

Sellaisia lapsiperheitä, joissa asui kolme sukupolvea yhdessä, oli yhteensä 7 500 vuonna 2020. Määrä on 300 pienempi kuin edellisenä vuonna. Vuonna 2020 lapsiperheistä 1,3 prosenttia oli tällaisia kolmen polven perheitä, edellisenä vuonna 1,4 prosenttia. Neljän sukupolven lapsiperheitä oli 39 vuonna 2020.

Perheet tyypeittäin vuosina 1990–2020

Perhe- tyyppi	1990	2000	2010	2015	2016	2017	2018	2019	2020	Muutos 2019–2020
Perheitä yhteensä	1 365 341	1 401 963	1 455 073	1 475 335	1 475 583	1 471 500	1 468 681	1 467 368	1 467 653	285
Aviopari, ei lapsia, eri sukupuolta	364 452	436 019	513 889	528 539	529 697	530 404	532 304	533 910	536 247	2 337
Aviopari, ja lapsia, eri sukupuolta	640 062	514 868	446 433	424 185	418 032	412 102	404 142	396 025	387 059	-8 966
Aviopari, samaa sukupuolta, miehiä ¹⁾	524	675	784	897	113
Aviopari, samaa sukupuolta, naisia ¹⁾	1 042	1 305	1 534	1 757	223
Avopari, ei lapsia, eri sukupuolta	123 471	160 132	195 967	215 620	218 439	217 644	220 179	224 270	230 398	6 128
Avopari ja lapsia ²⁾	65 896	102 581	117 254	122 657	123 321	123 234	122 614	122 918	123 544	626
Äiti ja lapsia	147 297	159 432	149 651	150 274	151 459	152 460	152 888	152 759	152 417	-342
Isä ja lapsia	24 163	28 931	30 278	31 452	31 951	32 616	33 292	34 014	34 275	261
Rekiste- röity mies- pari ¹⁾	706	1 023	1 052	640	586	547	506	-41
Rekiste- röity naispari ¹⁾	895	1 585	1 632	834	696	607	553	-54
Perhe- väestö	4 101 922	4 053 850	4 065 168	4 080 544	4 072 565	4 055 224	4 033 721	4 013 944	3 997 063	-16 901
Väkiluku 31.12.	4 998 478	5 181 115	5 375 276	5 487 308	5 503 297	5 513 130	5 517 919	5 525 292	5 533 793	8 501
Perhe- väestön osuus, %	82,1	78,2	75,6	74,4	74,0	73,6	73,1	72,6	72,2	-0,4
Perheen keskikoko	3,00	2,89	2,79	2,77	2,76	2,76	2,75	2,74	2,72	-0,02

1) Samaa sukupuolta olevia aviopari ja lapsia -perheitä oli 667 ja rekisteröity pari ja lapsia -perheitä 219 vuonna 2020.

2) Sisältää eri sukupuolen avoparit ja vuodesta 2020 lähtien myös sellaiset saman sukupuolen avoparit, joilla on yhteisiä lapsia (biologinen ja vahvistettu äiti). Vuonna 2020 tällaisia avopareja oli yhteensä 27.

Sisällys

Taulukot

Liitetaulukot

Liitetaulukko 1. Perheet tyypeittäin vuosina 1990–2020	6
Liitetaulukko 2. Perheväestö ja perheen keskikoko 1950–2020.....	8
Liitetaulukko 3. Lapsiperheet tyypeittäin 1950–2020	9
Liitetaulukko 4. Uusperheet 1990–2020.....	11

Kuviot

Liitekuviot

Liitekuvio 1. Perheet tyypeittäin vaimon/äidin iän mukaan 2020 (isä ja lapsia -perheet isän iän mukaan).....	12
Liitekuvio 2. Lapsiperheet tyypeittäin äidin iän mukaan 2020 (isä ja lapsia -perheet isän iän mukaan).....	12
Liitekuvio 3. Uusperheet perhekoostumuksen mukaan 2020.....	13
Liitekuvio 4. Lapsiperheiden lapsiluku maakunnittain 2020, prosenttia.....	13
Laatuseloste, perheet 2020.....	14

Liitetaulukot

Liitetaulukko 1. Perheet tyypeittäin vuosina 1990–2020

Vuosi	Yhteensä	Aviopari, ei lapsia, eri sukupuolta	Aviopari ja lapsia, eri sukupuolta	Aviopari, samaa sukupuolta, miehiä ³⁾	Aviopari, samaa sukupuolta, naisia ³⁾	Avopari, ei lapsia, eri sukupuolta	Avopari ja lapsia ⁴⁾	Äiti ja lapsia	Isä ja lapsia	Rekisteröity miespari ³⁾	Rekisteröity naispari ³⁾
1950	930 572	176 650	593 763	137 803	22 356
1960	1 036 270	207 897	678 822	129 706	19 845
1970 ¹⁾	1 153 878	260 562	722 001	19 100	6 800	126 394	19 021
1980 ²⁾	1 278 102	302 818	711 226	65 900	36 200	140 725	21 233
1985	1 331 971	323 584	701 544	87 709	46 632	149 399	23 103
1990	1 365 341	364 452	640 062	123 471	65 896	147 297	24 163
1991
1992	1 374 961	376 429	617 303	129 031	75 617	151 373	25 208
1993	1 377 451	380 753	607 921	129 429	79 739	153 774	25 835
1994	1 379 852	388 417	593 787	131 899	81 755	157 429	26 565
1995	1 382 970	395 953	579 578	135 996	85 309	159 063	27 071
1996	1 386 414	403 584	566 686	140 194	88 906	159 563	27 481
1997	1 389 920	410 743	553 729	144 557	93 058	159 918	27 915
1998	1 393 793	418 927	539 899	150 272	96 228	160 059	28 408
1999	1 397 660	427 138	526 257	155 476	99 922	160 157	28 710
2000	1 401 963	436 019	514 868	160 132	102 581	159 432	28 931
2001	1 407 759	446 404	501 981	166 601	105 399	158 440	28 934
2002	1 411 947	454 977	492 524	170 368	107 443	157 143	29 093	207	192
2003	1 415 104	462 561	483 140	174 144	109 672	156 235	29 352	271	275
2004	1 420 781	471 962	475 705	177 095	111 294	154 851	29 192	325	357
2005	1 426 002	481 209	468 266	180 590	112 847	153 024	29 238	398	430
2006	1 431 376	488 880	461 569	184 732	114 671	151 475	29 101	455	493
2007	1 437 709	496 814	456 235	188 172	115 860	150 251	29 288	527	562
2008	1 444 386	504 728	452 180	191 177	115 966	149 631	29 460	579	665
2009	1 450 488	509 916	448 897	193 894	116 797	149 823	29 765	625	771
2010	1 455 073	513 889	446 433	195 967	117 254	149 651	30 278	706	895
2011	1 460 570	518 550	442 257	200 171	118 054	149 196	30 534	773	1 035
2012	1 465 733	523 221	439 194	203 334	118 136	149 143	30 714	829	1 162
2013	1 471 085	525 933	434 571	208 264	120 040	149 110	30 955	905	1 307
2014	1 473 666	527 238	429 811	211 673	121 499	149 668	31 342	991	1 444
2015	1 475 335	528 539	424 185	215 620	122 657	150 274	31 452	1 023	1 585
2016	1 475 583	529 697	418 032	218 439	123 321	151 459	31 951	1 052	1 632
2017	1 471 500	530 404	412 102	524	1 042	217 644	123 234	152 460	32 616	640	834
2018	1 468 681	532 304	404 142	675	1 305	220 179	122 614	152 888	33 292	586	696
2019	1 467 368	533 910	396 025	784	1 534	224 270	122 918	152 759	34 014	547	607
2020	1 467 653	536 247	387 059	897	1 757	230 398	123 544	152 417	34 275	506	553
Prosenttia											
1950	100,0	19,0	63,8	14,8	2,4
1960	100,0	20,1	65,5	12,5	1,9
1970	100,0	22,6	62,6	1,7	0,6	11,0	1,6
1980	100,0	23,7	55,6	5,2	2,8	11,0	1,7

Vuosi	Yhteensä	Aviopari, ei lapsia, eri sukupuolta	Aviopari ja lapsia, eri sukupuolta	Aviopari, samaa sukupuolta, miehiä ³⁾	Aviopari, samaa sukupuolta, naisia ³⁾	Avopari, ei lapsia, eri sukupuolta	Avopari ja lapsia ⁴⁾	Äiti ja lapsia	Isä ja lapsia	Rekisteröity miespari ³⁾	Rekisteröity naispari ³⁾
1985	100,0	24,3	52,7	6,6	3,5	11,2	1,7
1990	100,0	26,7	46,9	9,0	4,8	10,8	1,8
1991
1992	100,0	27,4	44,9	9,4	5,5	11,0	1,8
1993	100,0	27,6	44,1	9,4	5,8	11,2	1,9
1994	100,0	28,1	43,0	9,6	5,9	11,4	1,9
1995	100,0	28,6	41,9	9,8	6,2	11,5	2,0
1996	100,0	29,1	40,9	10,1	6,4	11,5	2,0
1997	100,0	29,6	39,8	10,4	6,7	11,5	2,0
1998	100,0	30,1	38,7	10,8	6,9	11,5	2,0
1999	100,0	30,6	37,7	11,1	7,1	11,5	2,1
2000	100,0	31,1	36,7	11,4	7,3	11,4	2,1
2001	100,0	31,7	35,7	11,8	7,5	11,3	2,1
2002	100,0	32,2	34,9	12,1	7,6	11,1	2,1	0,0	0,0
2003	100,0	32,7	34,1	12,3	7,8	11,0	2,1	0,0	0,0
2004	100,0	33,2	33,5	12,5	7,8	10,9	2,1	0,0	0,0
2005	100,0	33,7	32,8	12,7	7,9	10,7	2,1	0,0	0,0
2006	100,0	34,2	32,2	12,9	8,0	10,6	2,0	0,0	0,0
2007	100,0	34,6	31,7	13,1	8,1	10,5	2,0	0,0	0,0
2008	100,0	34,9	31,3	13,2	8,0	10,4	2,0	0,0	0,0
2009	100,0	35,2	30,9	13,4	8,1	10,3	2,1	0,0	0,1
2010	100,0	35,3	30,7	13,5	8,1	10,3	2,1	0,0	0,1
2011	100,0	35,5	30,3	13,7	8,1	10,2	2,1	0,1	0,1
2012	100,0	35,7	30,0	13,9	8,1	10,2	2,1	0,1	0,1
2013	100,0	35,8	29,5	14,2	8,2	10,1	2,1	0,1	0,1
2014	100,0	35,8	29,2	14,4	8,2	10,2	2,1	0,1	0,1
2015	100,0	35,8	28,8	14,6	8,3	10,2	2,1	0,1	0,1
2016	100,0	35,9	28,3	14,8	8,4	10,3	2,2	0,1	0,1
2017	100,0	36,0	28,0	0,0	0,0	14,8	8,4	10,4	2,2	0,0	0,1
2018	100,0	36,2	27,5	0,0	0,1	15,0	8,3	10,4	2,3	0,0	0,0
2019	100,0	36,4	27,0	0,1	0,1	15,3	8,4	10,4	2,3	0,0	0,0
2020	100,0	36,5	26,4	0,1	0,1	15,7	8,4	10,4	2,3	0,0	0,0

1) Väestölaskennan perhetyyppijakauma korjattu haastattelututkimusten perusteella (Aromaa, Cantell, Jaakkola: Avoliitto, Oikeuspoliittinen tutkimuslaitos 49, Helsinki 1981).

2) Väestölaskennan perhetyyppijakaumaa korjattu vuoden 1981 rekisteripohjaisella perhe- ja avopariaineistolla.

3) Vuonna 2020 samaa sukupuolta olevia aviopari ja lapsia -perhetyypin perheitä oli yhteensä 693 ja rekisteröity pari ja lapsia -perhetyypin perheitä oli yhteensä 229.

4) Sisältää vain eri sukupuolta olevat avoparit sekä vuodesta 2020 lähtien sellaiset saman sukupuolen avopari-perheet, joissa oli puolisoitten yhteisiä lapsia (biologinen äiti ja vahvistettu äiti). Vuonna 2020 saman sukupuolen avopari ja yhteisiä lapsia -perhetyypin perheitä oli yhteensä 27.

Liitetaulukko 2. Perheväestö ja perheen keskikoko 1950–2020

Vuosi	Perheiden määrä	Perheväestö	Kokoväestö	Perheväestön osuus, %	Perheen keskikoko
1950	930 572	3 457 474	4 029 803	85,8	3,72
1960	1 036 270	3 855 037	4 446 222	86,7	3,72
1970	1 153 878	3 986 005	4 598 336	86,7	3,45
1980	1 278 102	4 023 091	4 787 778	84,0	3,15
1985	1 331 971	4 108 856	4 910 664	83,7	3,08
1990	1 365 341	4 101 922	4 998 478	82,1	3,00
1991
1992	1 374 961	4 111 580	5 054 982	81,3	2,99
1993	1 377 451	4 114 603	5 077 912	81,0	2,99
1994	1 379 852	4 102 865	5 098 754	80,5	2,97
1995	1 382 970	4 093 038	5 116 829	80,0	2,96
1996	1 386 414	4 086 104	5 132 320	79,6	2,95
1997	1 389 920	4 079 391	5 147 349	79,3	2,93
1998	1 393 793	4 069 211	5 159 646	78,9	2,92
1999	1 397 660	4 059 928	5 171 302	78,5	2,90
2000	1 401 963	4 053 850	5 181 115	78,2	2,89
2001	1 407 759	4 046 205	5 194 901	77,9	2,87
2002	1 411 947	4 042 577	5 206 295	77,6	2,86
2003	1 415 104	4 037 970	5 219 732	77,4	2,85
2004	1 420 781	4 038 055	5 236 611	77,1	2,84
2005	1 426 002	4 037 753	5 255 580	76,8	2,83
2006	1 431 376	4 039 944	5 276 955	76,6	2,82
2007	1 437 709	4 045 561	5 300 484	76,3	2,81
2008	1 444 386	4 051 662	5 326 314	76,1	2,81
2009	1 450 488	4 059 511	5 351 427	75,9	2,80
2010	1 455 073	4 065 168	5 375 276	75,6	2,79
2011	1 460 570	4 069 930	5 401 267	75,4	2,79
2012	1 465 733	4 075 094	5 426 674	75,1	2,78
2013	1 471 085	4 081 903	5 451 270	74,9	2,77
2014	1 473 666	4 084 001	5 471 753	74,6	2,77
2015	1 475 335	4 080 544	5 487 308	74,4	2,77
2016	1 475 583	4 072 565	5 503 297	74,0	2,76
2017	1 471 500	4 055 224	5 513 130	73,6	2,76
2018	1 468 681	4 033 721	5 517 919	73,1	2,75
2019	1 467 368	4 013 944	5 525 292	72,6	2,74
2020	1 467 653	3 997 063	5 533 793	72,2	2,72

Liitetaulukko 3. Lapsiperheet tyypeittäin 1950–2020

Vuosi	Yhteensä	Aviopari ja lapsia, eri sukupuolta	Aviopari ja lapsia, samaa sukupuolta	Avopari ja lapsia ³⁾	Rekisteröity pari ja lapsia	Äiti ja lapsia	Isä ja lapsia	Henkilöitä lapsiperheissä	Alle 18-v. lapsia	Lapsiperheitä kaikista, %	Lapsiperheväestö, %
1950	599 329	515 115	74 319	9 895	..	1 341 330	64,4	..
1960	678 046	601 542	67 381	9 123	..	1 536 464	65,4	..
1970 ¹⁾	677 035	602 076	..	5 800	..	61 173	7 986	..	1 345 089	58,7	..
1980 ²⁾	688 732	572 142	..	32 100	..	74 839	9 651	..	1 163 926	53,9	..
1985	659 052	533 787	..	41 458	..	74 238	9 569	..	1 136 027	49,5	..
1990	640 637	490 999	..	59 900	..	78 948	10 790	2 437 592	1 135 686	46,9	48,8
1991
1992	647 571	479 057	..	69 622	..	86 848	12 044	2 461 470	1 152 689	47,1	48,7
1993	647 123	470 980	..	73 332	..	90 267	12 544	2 460 931	1 154 566	47,0	48,5
1994	643 799	459 978	..	75 233	..	95 426	13 162	2 443 563	1 152 947	46,7	47,9
1995	639 610	449 241	..	78 528	..	98 351	13 490	2 425 426	1 150 562	46,2	47,4
1996	635 034	438 883	..	82 135	..	100 219	13 797	2 407 133	1 146 986	45,8	46,9
1997	630 472	428 922	..	86 176	..	101 309	14 065	2 389 433	1 142 337	45,4	46,4
1998	625 392	418 883	..	89 315	..	102 767	14 427	2 367 472	1 135 233	44,9	45,9
1999	619 641	408 234	..	92 819	..	103 872	14 716	2 343 417	1 127 252	44,3	45,3
2000	612 627	398 892	..	95 120	..	103 984	14 631	2 317 291	1 116 687	43,7	44,7
2001	605 322	389 174	..	97 738	..	103 866	14 544	2 288 171	1 105 988	43,0	44,0
2002	598 917	381 340	..	99 625	32	103 286	14 634	2 265 406	1 096 705	42,4	43,5
2003	595 027	374 940	..	101 742	47	103 446	14 852	2 249 410	1 090 551	42,0	43,1
2004	592 809	371 323	..	103 214	59	103 376	14 837	2 239 701	1 087 510	41,7	42,8
2005	591 528	368 553	..	104 782	86	103 044	15 063	2 232 613	1 084 865	41,5	42,5
2006	589 448	365 326	..	106 422	120	102 469	15 111	2 223 718	1 080 728	41,2	42,1
2007	587 767	362 884	..	107 290	146	102 156	15 291	2 216 526	1 076 522	40,9	41,8
2008	585 224	360 904	..	107 034	187	101 717	15 382	2 206 209	1 071 800	40,5	41,4
2009	584 172	358 871	..	107 377	229	102 146	15 549	2 200 603	1 068 554	40,3	41,1
2010	582 360	356 943	..	107 368	267	101 946	15 836	2 193 389	1 064 470	40,0	40,8
2011	580 547	354 567	..	107 738	339	101 963	15 940	2 185 130	1 061 710	39,7	40,5
2012	578 409	352 159	..	107 751	405	102 013	16 081	2 176 199	1 058 664	39,5	40,1
2013	575 683	347 817	..	109 104	447	102 152	16 163	2 166 385	1 056 606	39,1	39,7
2014	573 566	343 428	..	110 069	524	103 115	16 430	2 158 867	1 055 763	38,9	39,5
2015	571 470	339 342	..	110 891	604	103 972	16 661	2 149 905	1 053 444	38,7	39,2
2016	569 676	334 861	..	111 307	651	105 693	17 164	2 139 737	1 051 285	38,6	38,9
2017	566 242	329 864	388	111 065	345	106 939	17 641	2 124 972	1 046 336	38,5	38,5
2018	561 965	324 092	500	110 648	285	108 112	18 328	2 104 188	1 037 995	38,3	38,1
2019	558 302	318 557	593	111 006	245	108 902	18 999	2 083 698	1 028 030	38,0	37,7
2020	556 052	313597	667	111 944	219	110 017	19 608	2 067 576	1 020 884	37,9	37,4
Prosenttia											
1950	100,0	85,9	12,4	1,7
1960	100,0	88,7	9,9	1,3
1970	100,0	88,9	..	0,9	..	9,0	1,2
1980	100,0	83,1	..	4,7	..	10,9	1,4
1985	100,0	81,0	..	6,3	..	11,3	1,5
1990	100,0	76,6	..	9,4	..	12,3	1,7
1991
1992	100,0	74,0	..	10,8	..	13,4	1,9

Vuosi	Yhteensä	Aviopari ja lapsia, eri sukupuolta	Aviopari ja lapsia, samaa sukupuolta	Avopari ja lapsia ³⁾	Rekisteröity pari ja lapsia	Äiti ja lapsia	Isä ja lapsia	Henkilöitä lapsiperheissä	Alle 18-v. lapsia	Lapsiperheitä kaikista, %	Lapsiperheväestö, %
1993	100,0	72,8	..	11,3	..	13,9	1,9
1994	100,0	71,4	..	11,7	..	14,8	2,0
1995	100,0	70,2	..	12,3	..	15,4	2,1
1996	100,0	69,1	..	12,9	..	15,8	2,2
1997	100,0	68,0	..	13,7	..	16,1	2,2
1998	100,0	67,0	..	14,3	..	16,4	2,3
1999	100,0	65,9	..	15,0	..	16,8	2,4
2000	100,0	65,1	..	15,5	..	17,0	2,4
2001	100,0	64,3	..	16,1	..	17,2	2,4
2002	100,0	63,7	..	16,6	0,0	17,2	2,4
2003	100,0	63,0	..	17,1	0,0	17,4	2,5
2004	100,0	62,6	..	17,4	0,0	17,4	2,5
2005	100,0	62,3	..	17,7	0,0	17,4	2,5
2006	100,0	62,0	..	18,1	0,0	17,4	2,6
2007	100,0	61,7	..	18,3	0,0	17,4	2,6
2008	100,0	61,7	..	18,3	0,0	17,4	2,6
2009	100,0	61,4	..	18,4	0,0	17,5	2,7
2010	100,0	61,3	..	18,4	0,0	17,5	2,7
2011	100,0	61,1	..	18,6	0,1	17,6	2,7
2012	100,0	60,9	..	18,6	0,1	17,6	2,8
2013	100,0	60,4	..	19,0	0,1	17,7	2,8
2014	100,0	59,9	..	19,2	0,1	18,0	2,9
2015	100,0	59,4	..	19,4	0,1	18,2	2,9
2016	100,0	58,8	..	19,5	0,1	18,6	3,0
2017	100,0	58,3	0,1	19,6	0,1	18,9	3,1
2018	100,0	57,7	0,1	19,7	0,1	19,2	3,3
2019	100,0	57,1	0,1	19,9	0,0	19,5	3,4
2020	100,0	56,4	0,1	20,1	0,0	19,8	3,5				

1) Väestölaskennan perhetyyppijakauma korjattu haastattelututkimusten perusteella (Aromaa, Cantell, Jaakkola: Avoliitto, Oikeuspoliittinen tutkimuslaitos 49, Helsinki 1981).

2) Väestölaskennan perhetyyppijakaumaa korjattu vuoden 1981 rekisteripohjaisella perhe- ja avopariaineistolla.

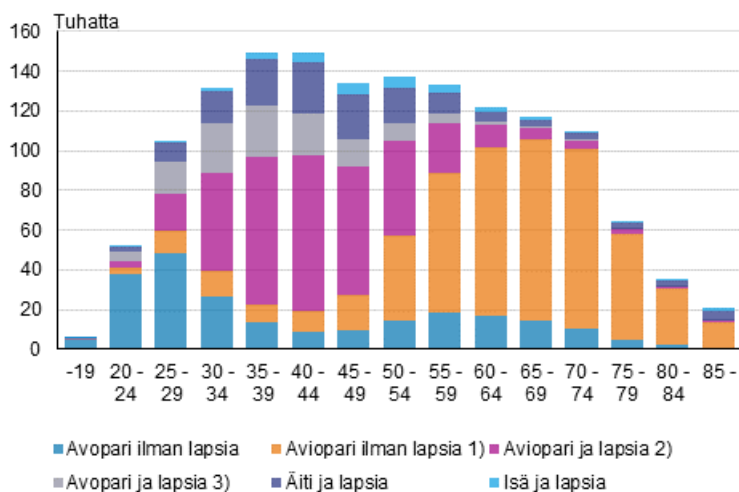
3) Sisältää vain eri sukupuolta olevat avoparit sekä vuodesta 2020 lähtien saman sukupuolen avopari ja yhteisiä lapsia –perheet (biologinen vahvistettu äiti). Vuonna 2020 tällaisia avopari-perheitä oli yhteensä 27.

Liitetaulukko 4. Uusperheet 1990–2020

Vuosi	Yhteensä	Avio- pari	Avopari	Uus- perheiden osuus lapsi- perheistä, %	Äidin lapset	Isän lapset	Yhteiset lapset	Alle 18-v. lapsia uus- perheissä	Ei yhteisten lasten osuus kaikista lapsista, %	Uus- perheen alle 18-v. lasten osuus kaikista lapsista, %
1990	43 523	21 115	22 408	6,8	49 822	7 337	29 178	86 337	5,0	7,6
1991
1992	43 647	20 109	23 538	6,7	50 591	7 529	29 555	87 675	5,0	7,6
1993
1994	42 216	19 251	22 965	6,6	49 668	7 510	28 994	86 172	5,0	7,5
1995	42 460	19 197	23 263	6,6	50 322	7 637	29 242	87 201	5,0	7,6
1996	43 100	19 368	23 732	6,8	51 567	7 710	29 476	88 753	5,2	7,7
1997	44 219	19 732	24 487	7,0	53 444	7 909	29 990	91 343	5,4	8,0
1998	45 296	20 173	25 123	7,2	55 267	8 042	30 312	93 621	5,6	8,2
1999	47 194	20 523	26 671	7,6	58 115	8 191	30 723	97 029	5,9	8,6
2000	47 288	21 315	25 973	7,7	58 550	8 541	30 931	98 022	6,0	8,8
2001	48 359	21 846	26 513	8,0	60 272	8 916	31 086	100 274	6,3	9,1
2002	49 294	22 431	26 863	8,2	61 816	9 120	31 226	102 162	6,5	9,3
2003	49 944	22 888	27 056	8,4	63 071	9 198	31 565	103 834	6,6	9,5
2004	50 867	23 872	26 995	8,6	64 503	9 366	32 040	105 909	6,8	9,7
2005	52 204	24 722	27 482	8,8	66 228	9 746	32 465	108 439	7,0	10,0
2006	52 920	25 275	27 645	9,0	67 175	10 054	32 817	110 071	7,1	10,2
2007	53 482	25 901	27 581	9,1	67 652	10 254	33 064	110 970	7,2	10,3
2008	53 674	26 415	27 259	9,2	67 463	10 378	33 227	111 068	7,3	10,4
2009	53 584	26 516	27 068	9,2	67 154	10 517	33 016	110 687	7,3	10,4
2010	53 265	26 612	26 653	9,1	66 508	10 417	33 057	109 982	7,2	10,3
2011	53 361	26 698	26 663	9,2	66 423	10 473	33 169	110 065	7,2	10,4
2012	53 018	26 838	26 180	9,2	65 873	10 519	33 263	109 655	7,2	10,4
2013	52 709	26 316	26 393	9,2	65 196	10 761	33 611	109 568	7,2	10,4
2014	52 207	25 673	26 534	9,1	64 859	10 720	33 588	109 167	7,2	10,3
2015	52 251	25 266	26 985	9,1	64 810	10 901	33 513	109 224	7,2	10,4
2016	51 636	24 877	26 759	9,1	64 280	11 045	33 096	108 421	7,2	10,3
2017	51 315	24 690	26 625	9,1	63 798	11 116	32 855	107 769	7,2	10,3
2018	50 717	24 153	26 564	9,0	63 353	11 102	32 170	106 625	7,2	10,3
2019	50 607	23 497	27 110	9,1	63 090	11 177	31 425	105 692	7,2	10,3
2020	50 185	22 966	27 219	9,0	62 390	11 352	30 623	104 365	7,2	10,2

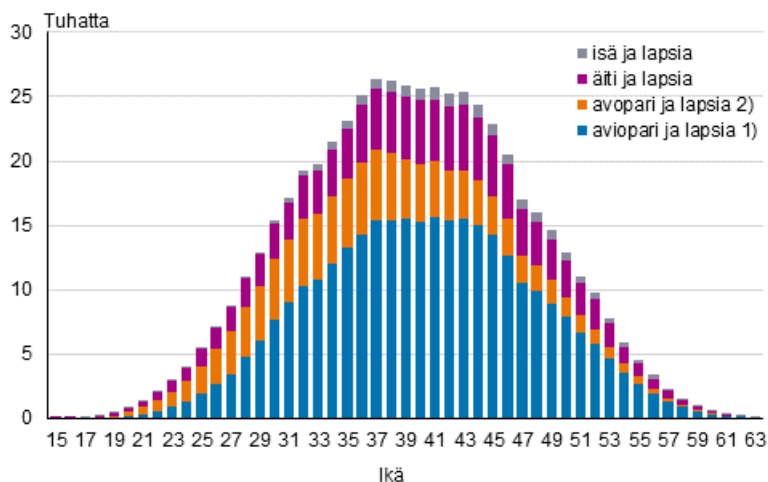
Liitekuviot

Liitekuvio 1. Perheet tyypeittäin vaimon/äidin iän mukaan 2020 (isä ja lapsia -perheet isän iän mukaan)



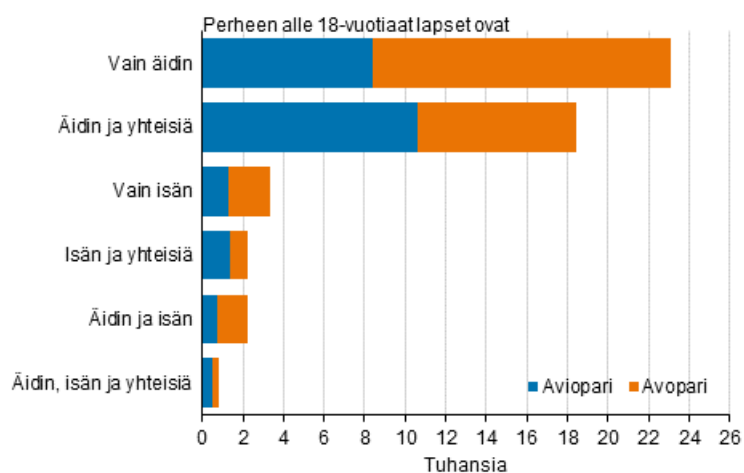
1) Sisältää 830 rekisteröityä paria ja 1961 saman sukupuolen avioparia. 2) Sisältää 229 rekisteröityä paria ja 693 saman sukupuolen avioparia. 3) Sisältää 27 saman sukupuolen avoparia (biologinen äiti ja vahvistettu äiti).

Liitekuvio 2. Lapsiperheet tyypeittäin äidin iän mukaan 2020 (isä ja lapsia -perheet isän iän mukaan)

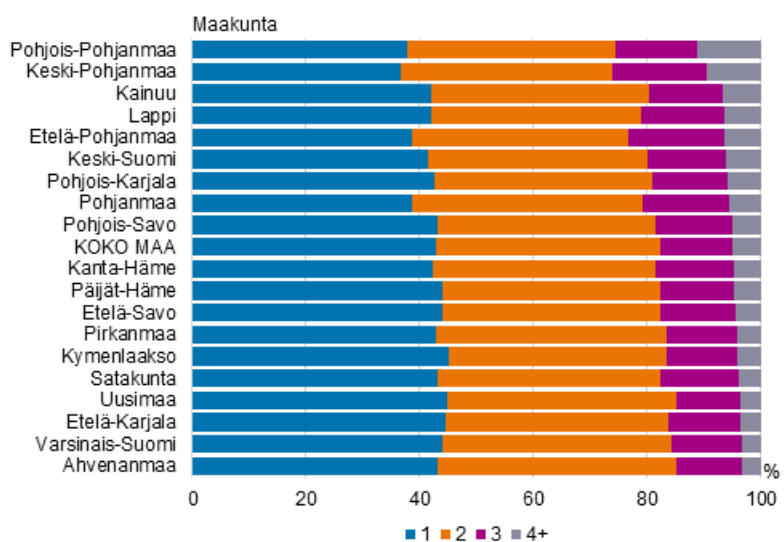


1) Sisältää 219 rekisteröityä paria ja 667 saman sukupuolen avioparia. 2) Sisältää 27 saman sukupuolen avoparia (biologinen äiti ja vahvistettu äiti).

Liitekuvio 3. Uusperheet perhekoostumuksen mukaan 2020



Liitekuvio 4. Lapsiperheiden lapsiluku maakunnittain 2020, prosenttia



Laatuseloste, perheet 2020

1. Tilastotietojen relevanssi

Perusaineistona on Digi- ja väestötietoviraston ja Ahvenanmaan valtionviraston ylläpitämästä väestötietojärjestelmästä saatu Suomessa vakituisesti asunut väestö 31.12.2019.

Suomen viimeinen henkikirjoitus tehtiin 1.1.1989. Sen jälkeen väestötietojärjestelmää on päivitetty muutosilmoituksin. Väestötietojärjestelmään tallennettavat tiedot määrittelee laki väestötietojärjestelmästä ja Digi- ja väestötietoviraston varmennepalveluista (21.8.2009/661). Päättyneen vuoden väestömuutosilmoituksia odotetaan seuraavan vuoden tammikuun viimeiseen päivään. Digi- ja väestötietovirasto toimittaa Tilastokeskukselle helmikuun alussa vuodenvaihteen väestön tiedot.

Tilastokeskuksen tehtävänä on laatia yhteiskuntaoloja koskevia tilastoja (Laki tilastokeskuksesta 24.1.1992/48). Näihin kuuluvat myös perhetilastot.

Käsitteet

Asunnolla eli asuinhuoneistolla tarkoitetaan keittiöllä, keittokomerolla tai keittotilalla varustettua yhden asuinhuoneen tai useampia asuinhuoneita käsittävää, ympärivuotiseen asumiseen tarkoitettua kokonaisuutta, jonka huoneistoala on vähintään 7 m². Jokaisella asunnolla on oltava oma välitön sisäänkäyntinsä. Sisäänkäynniksi luetaan esim. omakotitaloissa erillinen ns. ulkoveranta (eteinen). Mikäli käynti asuinhuoneistokokonaisuuteen tapahtuu toiseen asuinhuoneistoon varsinaisesti kuuluvien tilojen läpi, ei edellistä pidetä erillisenä asuinhuoneistona, vaan nämä kokonaisuudet muodostavat yhden asuinhuoneiston.

Asuntokunnan muodostavat kaikki samassa asuinhuoneistossa vakinaisesti asuvat henkilöt. Väestötietojärjestelmän mukaan vakinaisesti laitoksissa kirjoilla olevat, asunnottomat, ulkomailla ja tietyimmässä olevat henkilöt eivät muodosta asuntokuntaa. Asuntolarakennuksiksi luokitelluissa rakennuksissa asuvat henkilöt, joiden asunto ei täytä asuinhuoneiston määritelmää, eivät muodosta asuntokuntaa.

Asuntoväestöön kuuluvat väestötietojärjestelmän mukaan vuoden lopussa varsinaisissa asunnoissa vakinaisesti asuvat henkilöt. Laitoksissa vakinaisesti kirjoilla olevat, asuntoloissa ja ulkomailla asuvat sekä asunnottomat henkilöt eivät kuulu asuntoväestöön. Ne asuntolarakennuksiksi luokitelluissa rakennuksissa asuvat henkilöt, joiden asunto ei täytä asunnon määritelmää, eivät kuulu asuntoväestöön.

Perheiden perusväestö poikkeaa asuntoväestöstä siten, että siihen lasketaan kuuluvaksi myös asuntoloissa asuvat.

Avoparit on muodostettu samassa asunnossa vakituisesti asuvista 18 vuotta täyttäneistä, eri sukupuolta olevista puolisoittomista henkilöistä, jos heidän ikäeronsa on alle 16 vuotta eivätkä he ole sisaruksia. Mikäli eri sukupuolta olevalla parilla on yhteinen lapsi, eivät nämä säännöt päde. Samaa sukupuolta olevia yhdessä asuvia henkilöitä ei päätellä avopareiksi. Poikkeuksena tähän on kaksi samassa asunnossa asuvaa naista ja lapsia, jos lapsen sekä biologinen äiti että vahvistettu toinen äiti asuvat asunnossa (äitiyslaki 253/2018).

Lapseksi perhetilastossa katsotaan iästä riippumatta vanhempiansa kanssa asuvat

- biologiset lapset
- adoptiolapset
- toisen puolison biologiset lapset, adoptiolapset ja vahvistetut lapset.

Lapsiksi ei luokitella kasvattilapsia eikä pelkän huoltosuhteen perusteella.

Vuoden 1990 jälkeen lapsen määrittely on muuttunut siten, että lapseksi luokitellaan vanhempiansa kanssa asuva henkilö siviilisäädystä riippumatta, ellei hänellä itsellään ole asuntokunnassa puolisoa tai lapsia. Vuonna 1990 lapsen asemaan luokiteltiin vain naimattomat henkilöt. Eli tuolloin vanhempiansa luona asuva leski tai eronnut luokiteltiin perheeseen kuulumattomaksi, vuodesta 1992 lähtien hän kuuluu perheeseen.

Lapsiluku on perheen kotona asuvien perheasemaltaan lapsen asemassa olevien määrä. Lapsiperheen lapsiluvulla tarkoitetaan kotona asuvien alle 18-vuotiaiden lasten määrää.

Lapsiperhe on perhe, johon kuuluu vähintään yksi kotona asuva alle 18-vuotias lapsi.

Mies Taulukoitaessa samaa sukupuolta olevia aviopareja tai rekisteröityjä parisuhteita yhdessä eri sukupuolta olevien avio- tai avoparien kanssa miehellä tarkoitetaan samaa sukupuolta olevaa avioparin tai rekisteröidyn parin vanhempaa puolisoa.

Perheen muodostavat yhdessä asuvat avio- tai avoliitossa olevat tai parisuhteensa rekisteröineet henkilöt ja heidän lapsensa, jompikumpi vanhemmista lapsineen sekä avio- ja avopuolisot sekä parisuhteensa rekisteröineet henkilöt, joilla ei ole lapsia.

Samaa sukupuolta olevat henkilöt ovat voineet 1.3.2002 lähtien rekisteröidä parisuhteensa. Avioliittolakiin tehdyllä muutoksella samaa sukupuolta olevat henkilöt ovat voineet avioitua 1.3.2017 lähtien. Samalla luovuttiin parisuhteiden rekisteröinneistä. Lain muutoksen myötä rekisteröidyssä parisuhteessa olevat voivat muuttaa parisuhteensa avioliitoksi tekemällä sitä koskevan yhteisen ilmoituksen Digi- ja väestötietovirastolle.

Asuntokunnissa asuvat perheen ulkopuoliset henkilöt, vaikka olisivat perheen sukulaisia, eivät kuulu perheväestöön, elleivät muodosta omaa perhettä. Yhdessä asuvat sisarukset tai serkkuset eivät ole perhe, eivätkä kuulu perheväestöön. Yksin tai samaa sukupuolta olevan henkilön kanssa asuvat ihmiset, eivät kuulu perheväestöön, paitsi jos samaa sukupuolta olevat ovat aviopari, rekisteröity pari tai sellainen avopari, joista toinen on asunnossa asuvan lapsen biologinen äiti ja toinen vahvistettu äiti.

Asuntoloissa asuvat perheet kuuluvat perheväestöön. Sen sijaan laitoksissa kirjoilla olevista henkilöistä ei muodosteta perheitä.

Perheessä voi olla korkeintaan kaksi perättäistä sukupolvea. Jos asuntokunnassa on useampia sukupolvia, perhe muodostetaan nuorimmasta sukupolvesta lähtien. Näin esim. lapsensa perheen kanssa asuva anoppi tai appi jää perheeseen kuulumattomaksi, ellei yhdessä asu myös puoliso, jolloin vanha pariskunta muodostaa oman erillisen perheen.

Perheenjäsenet ryhmitellään **perheaseman** mukaan seuraavasti:

- aviopuoliso, ei lapsia
- aviopuoliso, jolla lapsia
- avopuoliso, ei lapsia
- avopuoliso, jolla lapsia
- rekisteröidyn parisuhteen puoliso, ei lapsia
- rekisteröidyn parisuhteen puoliso, jolla lapsia
- isä/äiti ilman puolisoa
- lapsi

Lapsiksi perhetilastossa katsotaan iästä riippumatta vanhempiensa kanssa asuvat biologiset lapset, adoptiolapset sekä vain toisen puolison biologiset lapset, adoptiolapset ja vahvistetut lapset. Lapsiksi ei luokitella kasvattilapsia eikä pelkän huoltosuhteen perusteella.

Perheellinen mies on avio- tai avopuoliso, isä, jolla on lapsia sekä rekisteröidyn miesparin kummatkin puolisot. Perheellinen nainen on avio- tai avopuoliso, äiti, jolla on lapsia sekä rekisteröidyn naisparin kummatkin puolisot.

Perheet ryhmitellään seuraaviin **perhetyyppeihin**:

- aviopari ilman lapsia, puoliset eri sukupuolta
- aviopari ilman lapsia, puoliset samaa sukupuolta
- avopari ilman lapsia, puoliset eri sukupuolta
- aviopari ja lapsia, puoliset eri sukupuolta
- aviopari ja lapsia, puoliset samaa sukupuolta
- avopari ja lapsia, puoliset eri sukupuolta
- avopari ja lapsia, puoliset samaa sukupuolta (perheessä lapsen biologinen äiti ja lapselle vahvistettu toinen äiti)
- rekisteröity miespari ilman lapsia
- rekisteröity miespari ja lapsia
- rekisteröity naispari ilman lapsia
- rekisteröity naispari ja lapsia
- äiti ja lapsia
- isä ja lapsia

Ilman lapsia tarkoittaa paria, jolla ei ole koskaan ollut lapsia tai jonka lapset eivät asu enää vanhempiensa kanssa. ”Avio- ja avopari ja lapsia” sisältää paitsi parit, joilla on yhteisiä lapsia myös parit, joiden lapset eivät ole yhteisiä.

Avioliitossa, jossa puoliset ovat samaa sukupuolta, ja rekisteröidyssä parisuhteessa olevat on tietosuojasyistä luokiteltu kunnittaisissa taulukoissa yhteen avioliittojen, joissa puoliset ovat eri sukupuolta, kanssa.

Puolisolla tarkoitetaan joko avio- tai avopuolisoa tai rekisteröidyn parisuhteen toista osapuolta, ellei asiayhteydestä muuta ilmene.

Uusperheessä on alle 18-vuotias vain toisen puolison lapsi. Perheen kaikki lapset eivät ole puolisoitten yhteisiä.

Vaimo taulukoitaessa samaan sukupuolta olevia aviopareja ja rekisteröityjä parisuhteita yhdessä eri sukupuolta olevien avio- tai avoparien kanssa vaimolla tarkoitetaan samaa sukupuolta olevan avioparin tai rekisteröidyn parin nuorempaa puolisoa. Samoin toimitaan sellaisten saman sukupuolen parien osalta, jotka ovat samassa asunnossa asuvan lapsen biologinen äiti ja lapselle vahvistettu toinen äiti.

2. Tilastotutkimuksen menetelmäkuvaus

Tietokoneohjelma luokittelee henkilöt heidän vakituisen asuinpaikkansa tunnuksen mukaan asutokunniksi. Jokaisen asunnossa vakituisesti asuvan henkilön tietueella on vanhempien, puolison ja kaikkien lasten henkilötunnukset. Näitä vertailemalla ohjelma muodostaa perheet.

Ennen vuotta 1990 avoparit päätettiin vain puolisoitten yhteisten lasten perusteella. Nyt käytössä oleva ohjelma päättää avioparien muodostamisen jälkeen asunnossa mahdollisesti asuvista puolisoittomista, vähintään 18-vuotiaista, eri sukupuolta olevista henkilöistä avoparin, jos he eivät ole sisaruksia ja heidän ikäeronsa on korkeintaan 15 vuotta. Puolisoiden iälle eikä ikäerolle aseteta rajoituksia, jos heillä on yhteinen lapsi.

Avopariksi päätellään siten esimerkiksi entisten käsitteiden mukainen yksinhuoltajaäiti, jonka luona asuu sopivan ikäinen mies. Samoin nyt muodostetaan perheen tyttärestä ja mahdollisesta perheen kanssa asuvasta sopivan ikäisestä miehestä avopari.

1.4.2019 tuli voimaan uusi äitiyslaki, jonka mukaan lapsella voi olla kaksi äitiä, biologinen äiti ja vahvistettu äiti (253/2018). Avopariksi päätellään perhetilastossa nyt myös kahden naisen avopari, jos heillä on yhteisiä lapsia.

Perheiden päättelyä hankaloittaa se, että väestötietojärjestelmä ei kerro onko perheen kanssa asuva henkilö alivuokralainen. Suomessa oli vuoden 1990 väestölaskennan luotettavuustutkimuksen mukaan tuolloin alle 20 000 alivuokralaista eikä mikään viitannut määrän olleen suurenemassa. Niinpä tapauksia, joissa alivuokralainen päätellään vuokranantajan avopuolisoksi, ei voi olla huomattavaa määrää. Edellytyksenä on, että alivuokralainen on sopivan ikäinen ja vastakkaista sukupuolta kuin puolisoiton vuokranantaja.

Jos mahdollisia ehdokkaita avopuolisiksi on useampia, ohjelma valitsee puolisosiksi iältään lähinnä olevan henkilön. Avopareja aletaan päätellä korkeintaan neljästä puoliosittomasta henkilöstä.

Laitoksessa vakituisesti asuvista ei muodosteta perheitä.

3. Tietojen oikeellisuus ja tarkkuus

Suomen perhetilastoja on etuoikeutetussa asemassa, kun käytettävissä on väestötietojärjestelmä, jossa jokaisella ihmisellä on henkilötunnuksen lisäksi asuinpaikkatunnus, joka kertoo, missä asunnossa henkilö asuu. Perhetilastot voidaan laatia koko väestöstä vuosittain, nopeasti ja rasittamatta ihmisiä kalliilla kyselyillä. Näin voidaan Suomen lisäksi tehdä toistaiseksi vain Tanskassa.

Perheiden päättely väestötietojärjestelmästä aiheuttaa ongelmia lähinnä kahdessa suhteessa:

1. Perheeksi voidaan yhdistää vain henkilöt, jotka ovat ns. kirjoilla samassa asunnossa.

2. Avoparit (avioliitonkaltainen suhde) joudutaan päättelemään.

1. Kansainvälisten käsitteenmääritysten mukaan perhe voidaan muodostaa myös virallisen asuinpaikan mukaan, kuten Suomessa tehdään. Kuitenkin perheet, joissa esimerkiksi toinen puolisoista on työn takia kirjoilla toisella paikkakunnalla, vaikka oleskeleekin viikonloput ja lomat muun perheen kanssa, eivät tule tilastoihin täydellisinä. Samoin pariskunta voi asua yhdessä, vaikka toinen on edelleen kirjoilla jossain muualla, vaikkapa edellisen puolison luona.

Suomessa valtaosa ihmisistä kuitenkin asuu siellä, missä on kirjoillakin. Yleisesti ottaen väestötietojärjestelmää voidaan pitää henkilöiden suhteen erittäin kattavana. Jotta henkilö saa henkilötunnuksen, hänet on kirjattava väestötietojärjestelmään. Eläminen Suomessa ilman henkilötunnusta on käytännöllisesti katsoen mahdotonta. Laillinen työssäkäynti, pankkitilin avaaminen, asioiminen virnanomaisten kanssa jne. edellyttää henkilötunnusta. Voidaan olettaa, ettei Suomessa ole merkittäviä määriä esim. yli vuoden kestäviä jaksoja 'pimeää' työtä tekeviä henkilöitä, joille palkka maksetaan käteisellä. Pääsääntöisesti vähintään vuoden mittaiseksi tarkoitettu oleskelu on edellytys Suomen väestöön kirjautumiseen.

Väestötietojärjestelmää on pidetty yllä henkikirjoituksen lakkauttamisen jälkeen vuodesta 1989 pelkästään väestönmuutosilmoituksin. Näiden oikeellisuudesta kertoo väestötietojärjestelmästä tehty osoitteiden luotettavuustutkimus.

Digi- ja väestötietovirasto on teettänyt Tilastokeskuksella otantatutkimuksia osoitetietojen oikeellisuudesta. Noin 11 000 hengeltä tiedustellaan, onko heidän osoitteensa väestötietojärjestelmässä oikea. Viimeisimmässä vuoden 2012 tutkimuksessa vastanneista 98,9 prosentilla tieto oli oikein.

Toukokuussa 2020 Digi- ja väestötietovirasto muutti noin 10 000 henkilön kotikunnan tuntemattomaksi. Nämä olivat henkilöitä, jotka olivat olleet vähintään kaksi vuotta tietymättömissä, ja joilla ei ole ollut tunnettua asuinpaikkaa 1.1.2017 jälkeen. Tilastokeskus on virallista väkilukua laadittaessa suorittanut Väestötietojärjestelmän aineistoon poistoja kotikunnallisesta väestöstä jo vuodesta 2010 lähtien. Väestötietojärjestelmästä saadusta vuoden 2019 lopun väestöaineistosta poistettiin selvitysten jälkeen todennäköisesti ulkomaille muuttaneina 15 555 henkilöä.

Vuonna 2020 virallista väkilukua laadittaessa väestöaineistosta poistettiin kotikunnallisesta väestöstä 9 545 henkilöä. Määrä on aiempia vuosia pienempi johtuen Digi- ja väestötietoviraston toukokuussa 2020 tekemästä korjauksesta kotikunnalliseen väestöön. Poistetut henkilöt ovat pääosin ulkomaiden kansalaisia, joiden osoite oli tuntematon ja jotka eivät olleet vuosien 2018–2019 välisenä aikana saaneet palkkatuloa, pääomatuloa, yrittäjätuloa, työttömyystukea, eläketuloa, toimeentulotukea tai sairausvakuutuksen korvauksia. Heillä ei myöskään ole palkkatulomerkitöjä Tulorekisterissä vuodelle 2020.

Nuorten osalta avoparipäättely on parantunut kotikuntalain myötä. Nyt opiskelija voi muuttaa kirjansa opiskelupaikkakunnalle, toisin kuin ennen.

2. Avioliitonkaltaisen suhteen päättelemisen väestötietojärjestelmästä on ongelmallisempaa. Vaihtoehtona on jättää lapsettomat avoparit kokonaan tilastoinnin ulkopuolelle ja yhdistää avopareja vain yhteisten lasten avulla. Kun tilastoilla kuitenkin on tarkoitus kuvata yhteiskuntaa mahdollisimman totuudenmukaisesti,

olla varmaankin lähempänä totuutta päättelemällä avopareja yhteisen osoitteen perusteella kuin jättämällä heidät tilastojen ulkopuolelle.

Ohjelma varmastikin päättelee olemattomia avopareja, toisaalta se jättää alle 18-vuotiaat avoparit päättelemättä, samoin ne avoparit, joiden ikäero on yli 15 vuotta. Ohjelman päättelemien avoparien määrä oli kuitenkin hyvin lähellä niitä lukuja, joita haastattelututkimuksissa oli saatu ennen päättelyn aloittamista.

Vuoden 1989 avoparit saatiin vielä erillisellä haastattelututkimuksella. Haastattelun kohteena olivat henkilöt, eivät perheet. Kysymys esitettiin vain henkilöille, joiden siviilisääty ei ollut 'naimisissa'. Otoksesta arvioitiin Suomessa olevan 372 000 avoliitossa asuvaa 15–64-vuotiasta henkilöä. Seuraavan vuoden perhetilaston osoitteen mukaan päätellyksi 18–64-vuotiaksi avoliitossa asuviksi saatiin 370 000 henkilöä, joista tosin osa on siviilisäädyltään naimisissa olevia. Otosten mukaan avoliitossa asuvien määrä kasvoi 80-luvun lopulla noin 20 000 hengellä vuosittain.

Ottaen huomioon eroavaisuudet ikärajoissa ja siviilisäädyn merkityksessä avoparipäättelyssä, voidaan todeta perhetilastoihin pääteltävien avoparien määrän olevan hieman otoksilla mitattua todellisuutta pienemmän. Avoparien päättely antaa kuitenkin riittävän hyvän kuvan yhteiskunnan eri sukupuolta olevien parien perherakenteesta. Näin voidaan seurata, mihin suuntaan kehitys on menossa ja tarkastella eri perhetyyppisiä suurempina ryhminä. Yksilötason päätelmien teossa näistä pariskunnista on kuitenkin oltava varovainen.

4. Julkaistujen tietojen ajantasaisuus ja oikea-aikaisuus

Tilastokeskus päivää vuodenvaihteen väestö- ja perhetilastot vuoden viimeiselle päivälle. Aluejakona on vuodesta 1999 lähtien käytetty seuraavan vuoden ensimmäisen päivän aluejakoa. Näin ollen kunnat, jotka yhdistyvät vuoden ensimmäisenä päivänä on tilastoitu yhteen jo edellisen vuoden viimeisen päivän tilastoihin. Vuodenvaihteen tilastot voidaan tarvittaessa tuottaa myös kuntajaolla ennen yhdistymistä.

5. Tietojen saatavuus ja läpinäkyvyys/selkeys

Ensimmäiset perhetilastot on saatavilla vuoden 1950 ja 1960 väestölaskennoista. Vuodesta 1970 lähtien väestölaskentoja on tehty viiden vuoden välein. Lisäksi vuosina 1977, 1978, 1982, 1984 ja 1987 on julkaistu perhetietoja. Vuodesta 1992 perhetilastoja on tehty vuosittain. Perhejulkaisu on tehty vuosittain vuodesta 1994. Vuodesta 2009 lähtien perhejulkaisu on tuotettu vain verkkoversiona.

Väestölaskentavuosina perheille on yhdistelty tietoja työssäkäynnistä, tuloista asumisesta jne. Muina vuosina saatavilla on pelkästään perheiden demografisia tietoja.

Avoliitossa elävistä tehtiin vuosina 1980–1989 vuosittain työvoimatutkimuksen yhteydessä noin 10 000 henkilön otokseen perustuva katsaus.

Vuodesta 1870 vuoteen 1930 tehtiin kymmenvuosittain suurimmissa kaupungeissa henkilölomakkeisiin perustuva väestölaskenta. Näistä laskennoista on saatavilla jonkinlaisia ruokakuntatietoja.

Perheiden perustiedot on saatavilla sähköisessä muodossa kunnittain tai kuntaa suuremmilla aluejaoilla Tilastokeskuksen veloitusettomassa tietopalvelussa internetissä osoitteessa:

<http://www.stat.fi/tup/tilastotietokannat/index.html>.

Yleistietoa ja pitkiä aikasarjoja koko maan perheistä on Perhetilaston kotisivuilla osoitteessa:

<http://www.stat.fi/til/perh/index.html>.

Maksullisessa sähköisessä tietopalvelussa on saatavilla eritellympää tietoa perheistä mm. kunnan osa-alueittain. Palvelusta saa lähempiä tietoja osoitteesta:

<http://www.stat.fi/tup/vaestotilastopalvelu/index.html>.

Tilastokeskuksen maksullisista palveluista on enemmän tietoa osoitteessa:

<http://www.stat.fi/tup/tilastotietokannat/index.html>.

6. Tilastojen vertailukelpoisuus

Perhetiedot eivät ole täysin vertailukelpoisia ennen ja jälkeen vuoden 1990, jolloin avoparit alettiin päätellä yhdessä asumisen perusteella. Perhejulkaisussa on otostutkimuksia apuna käyttäen estimoitu vuosille 1960 ja 1970 koko maan osalta perhejakauma mukaan lukien avoparit, joilla ei ole yhteisiä lapsia. Vuoden 1980 ja 1985 luvut on tulostettu uudella luokituksella alkuperäisestä aineistosta. Avoparien ottaminen mukaan tilastoon lisää perheiden määrää ja samalla vähentää yhden vanhemman perheiden määrää, koska osa vanhemmista asuu avoliitossa uuden puolison kanssa.

Se, että lapsen asemaan luokiteltavan henkilön siviilisäädylle ei enää vuoden 1990 jälkeen aseteta rajoitteita, lisää niin ikään perheiden määrää. Nyt esim. äitinsä luo asumaan palannut eronnut henkilö muodostaa äitinsä kanssa perheen, aikaisemmin äiti ja lapsi tilastoitiin perheväestön ulkopuolisiksi.

7. Selkeys ja eheys/yhtenäisyys

Demografisten perhetilastojen luvut poikkeavat joidenkin väestölaskentojen perheluvuista. Näissä väestölaskennan tilastoissa on käsitteenä asutokuntaväestö, jolloin perheiden tilastoista putoavat pois ne perheet, joiden asunto ei täytä asunnon kriteerejä.

Lisätietoja

Marjut Pietiläinen 029 551 2798

Timo Nikander 029 551 3250

Joonas Toivola 029 551 3355

Vastaava osastopäällikkö:

Hannele Orjala

info@tilastokeskus.fi

www.tilastokeskus.fi

Lähde: Perheet 2020, Tilastokeskus

Asiakaspalaute: www.tilastokeskus.fi/palaute