

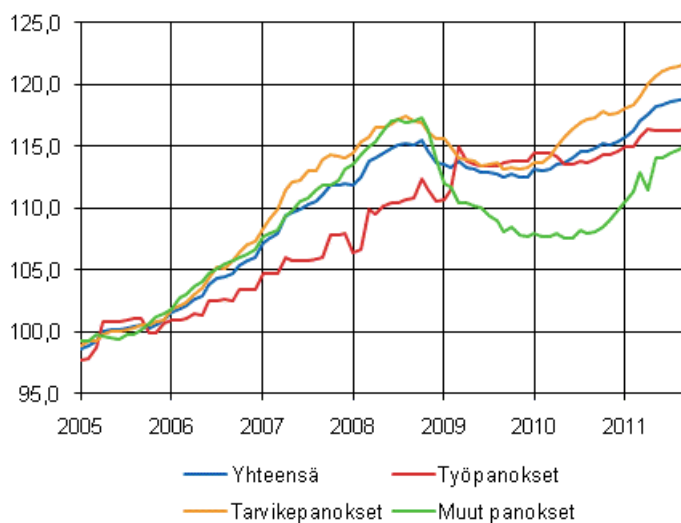
# Rakennuskustannusindeksi

2011, syyskuu

## Rakennuskustannukset nousivat syyskuussa 3,6 prosenttia

Rakennuskustannukset nousivat 3,6 prosenttia vuoden 2011 syyskuussa edellisen vuoden syyskuuhun verrattuna. Rakentamisen työkustannukset nousivat 2,1 prosenttia, tarvikepanosten hinnat 3,8 prosenttia ja muut panokset 6,4 prosenttia. Tiedot käyvät ilmi Tilastokeskuksen rakennuskustannusindeksistä.

### Rakennuskustannusindeksi 2005=100



Elokuusta syyskuuhun rakennuskustannusten kokonaisindeksi sekä työpanosten hinnat nousivat 0,2 prosenttia. Tarvikepanosten hinnat nousivat 0,3 prosenttia ja muiden panosten hinnat 0,4 prosenttia.

# Sisällys

## Taulukot

### Liitetaulukot

Liitetaulukko 1.1. Rakennuskustannusindeksi 2010=100.....	3
Liitetaulukko 1.2. Rakennuskustannusindeksi 2010=100 talotyypeittäin.....	3
Liitetaulukko 2. Indeksiehto-osaindeksit.....	4
Liitetaulukko 3. Panosindeksit 2010=100.....	5
Liitetaulukko 4. Palvelut 2010=100.....	5
Liitetaulukko 5. Ketjutetut sarjat.....	6
Liitetaulukko 6. Rakennuskustannusindeksi 1990=100.....	6
Liitetaulukko 7. Rakennuskustannusindeksi 1995=100.....	6
Liitetaulukko 8. Rakennuskustannusindeksi 2000=100.....	7
Liitetaulukko 9. Rakennuskustannusindeksi 2005=100.....	7
Liitetaulukko 10. Luovutushintakerroin.....	8

## Kuviot

### Liitekuviot

Liitekuvio 1. Talotyyppi-indeksit 2005=100.....	9
Liitekuvio 2. Osaindeksit P 2000=100.....	9
Laatuseloste: Rakennuskustannusindeksi.....	10

# Liitetaulukot

**Liitetaulukko 1.1. Rakennuskustannusindeksi 2010=100**

Vuosi ja kuukausi	RKI 2010=100 kokonaisindeksi		Työ		Tarvikkeet		Palvelut	
	Indeksi	Vuosimuutosprosentti	Indeksi	Vuosi- muutos- prosentti	Indeksi	Vuosi- muutos- prosentti	Indeksi	Vuosi- muutos- prosentti
2010 tammikuu	99,0		100,4		98,6		97,3	
2010 helmikuu	98,8		100,4		98,2		97,1	
2010 maaliskuu	99,3		100,4		98,8		98,3	
2010 huhtikuu	99,3		100,1		98,9		99,0	
2010 toukokuu	99,3		99,5		99,1		99,5	
2010 kesäkuu	99,7		99,5		99,6		100,2	
2010 heinäkuu	100,2		99,7		100,2		101,4	
2010 elokuu	100,2		99,7		100,5		100,2	
2010 syyskuu	100,6		99,9		100,9		100,7	
2010 lokakuu	101,3		100,1		101,8		101,8	
2010 marraskuu	101,1		100,1		101,4		102,1	
2010 joulukuu	101,4		100,4		101,8		102,4	
2011 tammikuu	101,7	2,7	100,8	0,4	102,0	3,4	103,1	6,0
2011 helmikuu	101,7	3,0	100,8	0,4	101,9	3,8	103,6	6,6
2011 maaliskuu	102,4	3,2	101,5	1,1	102,4	3,7	105,0	6,9
2011 huhtikuu	102,9	3,7	102,0	2,0	103,3	4,4	103,7	4,7
2011 toukokuu	103,5	4,2	101,9	2,4	103,9	4,8	106,1	6,6
2011 kesäkuu	103,7	4,1	101,9	2,4	104,2	4,6	106,1	5,9
2011 heinäkuu	103,8	3,6	101,8	2,1	104,4	4,2	106,5	5,0
2011 elokuu	103,9	3,7	101,8	2,2	104,5	4,0	106,7	6,5
2011 syyskuu	104,1	3,6	102,0	2,1	104,8	3,8	107,1	6,4

**Liitetaulukko 1.2. Rakennuskustannusindeksi 2010=100 talotyypeittäin**

Vuosi ja kuukausi	Asuin- pientalo	Asuin- kerrostalo	Toimitila	Tuotanto- rakennus	Maa- talous- rakennus	Toimitila- ja teollisuus- rakennusten remontit	Omakoti- talon remontti	Asunto- osake- yhtiön remontti	Asunto- remontti
2010 tammikuu	99,0	98,9	99,2	99,0	98,5	99,5	98,2	99,7	98,5
2010 helmikuu	98,7	98,7	98,9	98,7	98,5	99,5	98,2	99,5	98,8
2010 maaliskuu	99,1	99,2	99,5	99,2	98,9	99,7	98,3	99,9	98,3
2010 huhtikuu	98,9	99,2	99,4	99,4	99,3	99,5	98,8	99,5	99,0
2010 toukokuu	99,4	99,4	99,3	99,2	99,1	99,5	99,5	99,6	100,1
2010 kesäkuu	99,9	99,7	99,5	99,6	99,9	99,6	99,7	99,7	100,4
2010 heinäkuu	100,5	100,3	100,1	100,1	100,6	100,1	100,8	100,0	100,2
2010 elokuu	100,5	100,3	100,1	100,0	100,5	100,3	101,0	100,1	100,8
2010 syyskuu	100,7	100,6	100,5	100,4	100,9	100,4	101,3	100,3	101,2
2010 lokakuu	101,4	101,2	101,2	101,4	101,5	101,0	101,6	100,8	101,0
2010 marraskuu	100,9	101,2	101,0	101,3	101,0	100,7	101,2	100,6	100,7
2010 joulukuu	101,0	101,4	101,4	101,8	101,3	100,7	101,3	100,7	101,1
2011 tammikuu	101,2	101,8	101,7	102,0	101,8	100,9	101,8	100,9	102,0
2011 helmikuu	101,3	101,7	101,7	102,1	102,1	101,0	101,1	100,9	101,7
2011 maaliskuu	101,9	102,3	102,5	102,8	102,8	101,5	101,8	101,4	102,4
2011 huhtikuu	102,1	102,9	103,0	103,4	103,6	101,9	102,2	101,9	102,0

Vuosi ja kuukausi	Asuin-pientalo	Asuin-kerrostalo	Toimitila	Tuotanto-rakennus	Maa-talous-rakennus	Toimitila- ja teollisuus-rakennusten remontit	Omakoti-talon remontti	Asunto-osake-yhtiön remontti	Asunto-remontti
2011 toukokuu	103,0	103,5	103,5	103,9	104,4	102,7	103,2	102,4	103,1
2011 kesäkuu	103,2	103,6	103,7	104,0	104,5	103,2	104,0	102,9	104,1
2011 heinäkuu	103,1	103,7	103,9	104,2	104,4	103,8	104,4	103,2	104,4
2011 elokuu	103,2	103,8	104,0	104,4	104,6	103,6	104,2	103,0	104,4
2011 syyskuu	103,4	103,9	104,2	104,7	104,8	104,1	104,3	103,3	104,4

## Liitetaulukko 2. Indeksiehto-osaindeksit

Vuosi ja kuukausi	1 P Rakennus-tekni- koiden tarvikkeet 2000=100	2 P LVI- tarvikkeet 2000=100	3 P Sähkö- tarvikkeet 2000=100	4 P Maalaus- tarvikkeet 2000=100	1 A Rakennus- tekni- koiden tarvikkeet 1995=100	2 A LVI- tarvikkeet 1995=100	3 A Sähkö- tarvikkeet 1995=100	4 A Maalaus- tarvikkeet 1995=100
2011 tammikuu	131,8	151,5	126,2	128,8	141,9	169,3	126,5	141,1
2011 helmikuu	132,5	150,4	127,3	128,8	142,6	167,9	127,5	141,1
2011 maaliskuu	133,5	149,8	127,1	129,3	143,7	167,3	127,4	141,7
2011 huhtikuu	135,3	150,2	127,4	128,9	145,6	167,8	127,6	141,3
2011 toukokuu	136,5	154,3	129,4	129,8	146,9	172,4	129,6	142,2
2011 kesäkuu	137,4	153,1	128,7	130,1	147,9	171,0	129,0	142,5
2011 heinäkuu	137,2	153,6	129,3	130,8	147,7	171,6	129,5	143,3
2011 elokuu	137,1	155,1	130,5	130,4	147,5	173,2	130,8	142,9
2011 syyskuu	137,4	156,1	131,3	131,4	147,9	174,4	131,6	143,9

### Liitetaulukko 3. Panosindeksit 2010=100

Panosnimike	2011 syyskuu	
	Indeksi	Vuosimuutosprosentti
Työ	102,0	2,1
Tarvikkeet	104,8	3,8
Maa-aines	104,4	7,3
Betonielementit	106,2	4,7
Puukannatteet	103,6	-1,3
Lämmöneristeet	109,6	7,9
Ilmastointilaitteet	103,7	3,4
Ilmastointikanavat	99,5	-1,9
Säätöjärjestelmät	110,6	13,4
Sähkökeskukset	101,1	1,8
Valaisimet	103,9	3,7
Hissi	99,6	-0,1
Rakennusalueen pintarakenteet ja varusteet	105,1	5,0
Teräsbetoni	114,6	12,7
Teräsrakenteet	103,8	2,5
Tiilet ja harkot	99,5	0,4
Laastit ja tasoitteet	103,7	3,2
Kiinnikkeet ja helat	103,4	4,0
Puutavara	98,4	-7,0
Rakennuslevyt ja alakatot	102,0	4,5
Puuikkunat ja -ovet	105,5	4,1
Vesikatteet	111,7	10,8
Lattianpäällysteet	94,0	-7,6
Maalit, tapetit ja laatat	101,3	1,1
Keittiökalusteet ja kodinkoneet	103,9	1,8
Vesi-, viemäri- ja saniteettikalusteet	103,7	2,0
Vesi-, viemäri- ja lämmitysputket	107,2	6,8
Lämmityslaitteistot	104,3	7,8
Sähköasennus	105,7	4,8
Palvelut	107,1	6,4

### Liitetaulukko 4. Palvelut 2010=100

Vuosi ja kuukausi	Vakuutukset		Liittymismaksut		Kuljetukset		Konetyöt ja telineet		Työmaapalvelu	
	Indeksi	Vuosi- muutos- prosentti	Indeksi	Vuosi- muutos- prosentti	Indeksi	Vuosi- muutos- prosentti	Indeksi	Vuosi- muutos- prosentti	Indeksi	Vuosi- muutos- prosentti
2011 tammikuu	101,3	2,6	102,9	6,0	102,2	4,0	104,3	10,9	106,0	8,7
2011 helmikuu	101,7	2,5	102,9	6,1	102,8	5,1	100,4	7,0	111,1	13,6
2011 maaliskuu	102,0	2,8	102,9	6,1	105,5	5,5	100,4	7,1	111,6	13,7
2011 huhtikuu	102,7	3,3	102,9	6,1	102,4	2,1	100,4	4,4	112,0	13,4
2011 toukokuu	103,2	3,6	102,9	6,1	106,8	5,5	101,1	5,1	112,8	13,9
2011 kesäkuu	103,7	3,9	102,9	6,1	106,8	6,2	101,2	-0,6	112,7	13,3
2011 heinäkuu	103,9	3,8	102,9	-0,0	107,4	6,5	101,5	-2,4	112,8	12,8
2011 elokuu	104,1	3,5	102,9	-0,0	107,6	9,9	101,6	-2,4	113,2	11,9
2011 syyskuu	104,1	3,5	103,7	0,7	107,7	9,0	102,2	-1,7	114,1	12,3

### Liitetaulukko 5. Ketjutetut sarjat

Vuosi ja kuukausi	Kokonaisindeksi 2005=100	Kokonaisindeksi 2000=100	Kokonaisindeksi 1995=100	Kokonaisindeksi 1990=100	Kokonaisindeksi 1980=100	Kokonaisindeksi 1973=100	Kokonaisindeksi 1964=100	Kokonaisindeksi 1951=100
2011 tammikuu	115,9	129,4	140,6	146,0	283,1	640,9	1174,7	1839,3
2011 helmikuu	116,2	129,7	141,0	146,4	283,9	642,6	1177,9	1844,3
2011 maaliskuu	117,0	130,6	142,0	147,4	285,8	647,1	1185,9	1856,9
2011 huhtikuu	117,6	131,3	142,7	148,1	287,2	650,2	1191,8	1866,0
2011 toukokuu	118,2	132,0	143,4	148,9	288,8	653,7	1198,1	1876,0
2011 kesäkuu	118,4	132,2	143,7	149,2	289,4	655,0	1200,6	1879,8
2011 heinäkuu	118,6	132,4	143,9	149,4	289,7	655,8	1202,0	1882,0
2011 elokuu	118,7	132,5	144,0	149,5	289,9	656,3	1202,9	1883,5
2011 syyskuu	118,9	132,8	144,3	149,9	290,6	657,9	1205,8	1888,0

### Liitetaulukko 6. Rakennuskustannusindeksi 1990=100

Vuosi ja kuukausi	Kokonaisindeksi 1990=100	Työpanokset 1990=100	Tarvikepanokset 1990=100	Muut panokset 1990=100	Asuin-kerrostalo 1990=100	Toimistorakennus 1990=100	Teollisuus- ja varastorakennus 1990=100	Maatalouden tuotantorakennus 1990=100
2011 tammikuu	146,0	154,5	152,2	116,1	144,3	144,4	157,8	155,5
2011 helmikuu	146,4	154,5	152,6	117,0	144,8	144,7	158,1	157,1
2011 maaliskuu	147,4	155,6	153,4	118,7	145,7	145,8	159,3	158,2
2011 huhtikuu	148,1	156,4	154,7	117,1	146,5	146,6	160,2	159,5
2011 toukokuu	148,9	156,2	155,6	119,8	147,3	147,2	160,8	160,6
2011 kesäkuu	149,2	156,2	156,1	119,9	147,5	147,6	161,1	160,8
2011 heinäkuu	149,4	156,1	156,3	120,3	147,7	147,9	161,4	160,7
2011 elokuu	149,5	156,1	156,5	120,5	147,8	147,9	161,6	161,1
2011 syyskuu	149,9	156,4	156,9	120,9	148,0	148,3	162,2	161,4

### Liitetaulukko 7. Rakennuskustannusindeksi 1995=100

Vuosi ja kuukausi	Kokonaisindeksi 1995=100	Työpanokset 1995=100	Tarvikepanokset 1995=100	Muut panokset 1995=100	Asuin-kerrostalo 1995=100	Toimistorakennus 1995=100	Teollisuus- ja varastorakennus 1995=100	Maatalouden tuotantorakennus 1995=100
2011 tammikuu	140,6	149,9	144,9	115,1	139,9	138,4	146,7	152,2
2011 helmikuu	141,0	149,9	145,3	116,0	140,4	138,7	147,0	153,8
2011 maaliskuu	142,0	150,9	146,1	117,6	141,2	139,7	148,0	154,9
2011 huhtikuu	142,7	151,7	147,3	116,1	142,0	140,5	148,9	156,1
2011 toukokuu	143,4	151,5	148,1	118,8	142,8	141,1	149,5	157,3
2011 kesäkuu	143,7	151,5	148,6	118,9	143,0	141,4	149,7	157,4
2011 heinäkuu	143,9	151,4	148,9	119,3	143,1	141,7	150,0	157,4
2011 elokuu	144,0	151,4	149,0	119,5	143,2	141,8	150,2	157,7
2011 syyskuu	144,3	151,6	149,4	119,9	143,4	142,1	150,7	158,0

### Liitetaulukko 8. Rakennuskustannusindeksi 2000=100

Vuosi ja kuukausi	Kokonaisindeksi 2000=100	Työpanokset 2000=100	Tarvikepanokset 2000=100	Muut panokset 2000=100	Asuin-kerrostalo 2000=100	Rivitalo 2000=100	Toimistorakennus 2000=100	Teollisuusrakennus 2000=100	Maatalouden tuotantorakennus 2000=100
2011 tammikuu	129,4	129,4	134,3	115,0	129,1	127,9	127,8	133,4	137,1
2011 helmikuu	129,7	129,4	134,7	115,8	129,6	128,3	128,1	133,6	138,5
2011 maaliskuu	130,6	130,3	135,4	117,5	130,3	129,1	129,1	134,6	139,5
2011 huhtikuu	131,3	131,0	136,5	115,9	131,1	129,4	129,8	135,4	140,6
2011 toukokuu	132,0	130,8	137,3	118,6	131,8	130,5	130,3	135,9	141,7
2011 kesäkuu	132,2	130,8	137,8	118,7	132,0	130,8	130,7	136,1	141,8
2011 heinäkuu	132,4	130,8	138,0	119,1	132,1	130,6	130,9	136,4	141,7
2011 elokuu	132,5	130,8	138,1	119,3	132,2	130,8	131,0	136,6	142,0
2011 syyskuu	132,8	131,0	138,5	119,7	132,4	131,1	131,3	137,1	142,3

### Liitetaulukko 9. Rakennuskustannusindeksi 2005=100

Vuosi ja kuukausi	Kokonaisindeksi 2005=100	Työpanokset 2005=100	Tarvikepanokset 2005=100	Muut panokset 2005=100	Asuin-kerrostalo 2005=100	Asuin-pientalo 2005=100	Toimistorakennus 2005=100	Teollisuusrakennus 2005=100	Maatalouden tuotantorakennus 2005=100
2011 tammikuu	115,9	115,0	118,1	110,5	117,2	115,5	115,6	115,8	120,5
2011 helmikuu	116,2	115,0	118,4	111,3	117,6	115,9	115,9	116,0	121,8
2011 maaliskuu	117,0	115,8	119,0	112,9	118,3	116,6	116,7	116,9	122,6
2011 huhtikuu	117,6	116,4	120,0	111,4	119,0	116,8	117,3	117,5	123,6
2011 toukokuu	118,2	116,2	120,7	114,0	119,7	117,8	117,9	118,0	124,5
2011 kesäkuu	118,4	116,2	121,1	114,1	119,8	118,1	118,1	118,2	124,6
2011 heinäkuu	118,6	116,2	121,3	114,4	119,9	118,0	118,4	118,4	124,6
2011 elokuu	118,7	116,2	121,4	114,7	120,0	118,1	118,4	118,6	124,8
2011 syyskuu	118,9	116,4	121,7	115,1	120,2	118,4	118,7	119,0	125,1

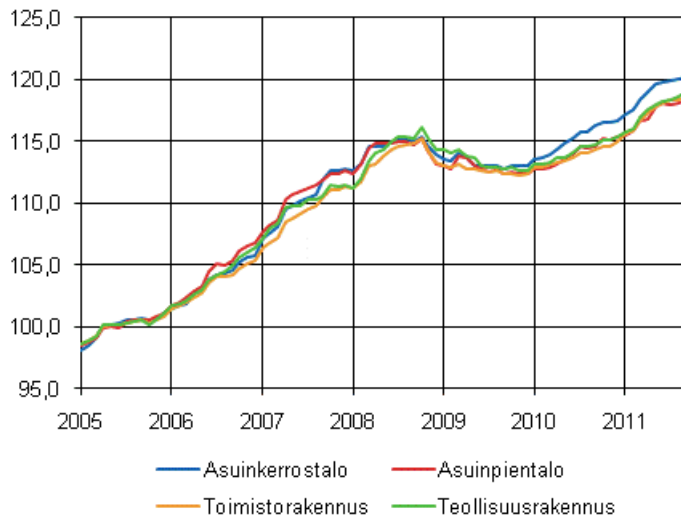
### Liitetaulukko 10. Luovutushintakerroin

Vuosi ja kuukausi	Luovutushintakerroin 1949 tammikuu = 100
2011 tammikuu	2824,8
2011 helmikuu	2832,4
2011 maaliskuu	2849,0
2011 huhtikuu	2865,6
2011 toukokuu	2881,9
2011 kesäkuu	2885,8
2011 heinäkuu	2887,9
2011 elokuu	2890,2
2011 syyskuu	2894,2

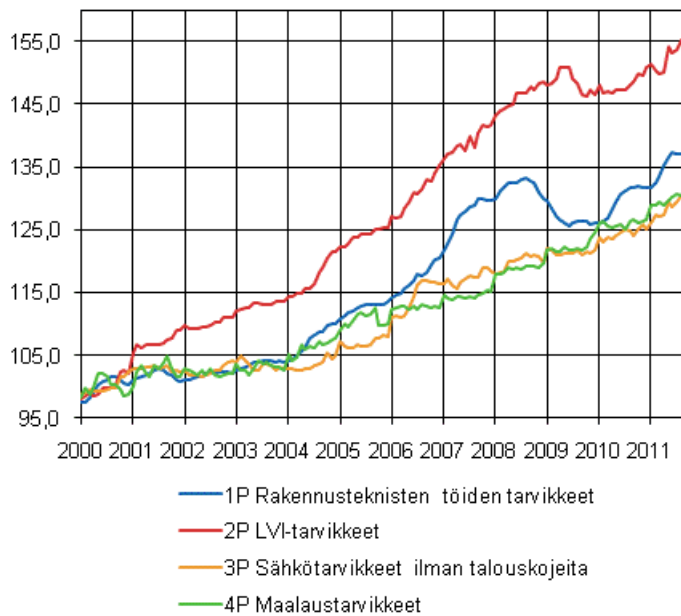


# Liitekuviot

**Liitekuvio 1. Talotyyppi-indeksit 2005=100**



**Liitekuvio 2. Osaindeksit P 2000=100**



# Laatuseloste: Rakennuskustannusindeksi

## 1. Tilastotietojen relevanssi

### 1.1 Tietosisältö ja käyttötarkoitus

Rakennuskustannusindeksit kuvaavat talonrakentamisen tuotantopanosten: tarvikkeiden, palkkojen ja muiden panosten hintojen kehitystä koko maan tasolla suhteessa indeksin perusvuoden hintoihin, jos perusajankohtana määritellyn kaltainen rakennushanke toteutettaisiin tarkasteluajankohtana perusajankohdan tuotantotekniikalla. Lisäksi rakennuskustannusindeksien avulla voidaan tarkastella pitkän aikavälin kustannuskehitystä.

### 1.2 Käsitteet, luokitukset, tietolähteet

#### 1.2.1 Tietolähteet

Rakennuskustannusindeksi perustuu rakennustarvikkeiden valmistajilta ja tukku- ja vähittäiskaupoista kerättyihin hintatietoihin. Työkustannusten muutokset saadaan Tilastokeskuksen ansiotasoindeksistä. Lisäksi indeksissä hyödynnetään Tilastokeskuksen muiden indeksien hintakeruiden yhteydessä kerättyä tietoa aina kun se on mahdollista.

#### 1.2.2 Käytetyt luokitukset

Alla oleva taulukko kuvaa virallisen rakennusluokituksen (talotyyppien) yhteyden rakennuskustannusindeksiin 2010=100 laskennan pohjana käytettyihin hanke- ja remonttityyppeihin. Hanketyypillä tarkoitetaan taulukon mukaista kokonaisuutta kuvaamaan muodostettua laskennallista yksikköä.

<i>Uudisrakentamisen ja korjausrakentamisen indeksit.</i> <i>Virallinen rakennuskustannusindeksi lasketaan painottamalla rasteroitujen tyyppien panosrakenteet.</i>		
	Hanketyyppi uudisrakentaminen	Remonttityyppi korjausrakentaminen
Erilliset pientalot (=omakotitalot)	Asuinpienitalo	Omakotitalojen remontit
Kytkeytyt pientalot (=rivitalot)	Asuinkerrostalo	Asuntoremontit
Asuinkerrostalot		Asunto-osakeyhtiöiden remontit
Liikerakennukset Toimistorakennukset Liikenteen rakennukset	Toimitila	Toimitilojen ja tuotantorakennusten remontit
Hoitoalan rakennukset Kokoontumisrakennukset Opetusrakennukset		
Teollisuusrakennukset Varastorakennukset		
Maatalousrakennukset	Maatalous	-
Vapaa-ajan asuinrakennukset (=kesämökki)	-	-
Palo- ja pelastustoimen rakennukset Muut rakennukset	-	-

Virallinen rakennuskustannusindeksi lasketaan rasteroitujen hanketyyppien avulla ja se kuvaa ammattimaisen, liiketoiminnallisen uudisrakentamisen kustannuskehitystä. Virallinen rakennuskustannusindeksi mittaa kustannuskehitystä rakentajan näkökulmasta eikä se sisällä kaikkia rakennuttajalle aiheutuvia kustannuksia.

Virallinen rakennuskustannusindeksi (ammattimainen uudisrakentaminen) jakautuu työ-, tarvike- ja muihin panoksiin sekä rakennustyyppittäisiin alaindekseihin seuraavasti: asuinkerrostalo, tuottajamuotoista omakoti- ja rivitalorakentamista kuvaava asuinpientalo, toimisto- ja liikerakennuksia kuvaava toimitila ja teollisuusrakentamista kuvaava tuotantorakennus. Virallisen rakennuskustannusindeksin panosnimikkeistö perustuu Tilastokeskuksen omaan luokitukseen.

Tilastokeskus julkaisemat talonrakentamisen kustannusindeksit voidaan luokitella virallisen rakennusluokituksen mukaan kahteen pääluokkaan, asuinrakentamisen ja muun kuin asuinrakentamisen kustannusindekseihin.

Asuinrakentamisen indeksit voidaan jaotella edelleen uudisrakentamiseen ja korjausrakentamiseen. Uudisrakentamista edustavat ammattirakentamisen indeksit asuinkerrostalo ja asuinpientalo. Hanketyyppi asuinpientalo kuvaa ammattimaisesti, tuottajamuotoisesti toteutettuja omakoti- ja rivitaloja (virallisen rakennusluokituksen luokat erilliset pientalot sekä rivi- ja ketjutilat). Asuinrakentamiseen liittyvää korjausrakentamista edustavat indeksit asuntoremontti ja omakotitalon peruskorjaus sekä asunto-osakeyhtiön remontti. Asuntoremontti ja omakotitalon peruskorjaus kuvaavat omatoimista korjausrakentamista, asunto-osakeyhtiön remontti kuvaa ammattimaista korjausrakentamista.

Muun kuin asuinrakentamisen uudisrakentamisen indeksejä ovat ammattirakentamisen talotyyppi-indeksit toimitila, tuotantorakennus sekä omatoimisen uudisrakentamisen talotyyppi-indeksi maatalouden tuotantorakennus. Muun kuin asuinrakentamisen korjausrakentamista kuvaa ammattimaisen korjausrakentamisen indeksi toimitilojen ja tuotantorakennusten remontit (taulukon hanketyyppi toimitila).

### **1.2.3 Käytetyt käsitteet**

**Korjausrakentaminen**

Korjausrakentamisella tarkoitetaan laajasti ottaen kaikkea sitä toimintaa, jolla pyritään parantamaan tai ylläpitämään olemassa olevan rakennuksen tai sen osien kuntoa.

**Uudisrakentaminen**

Uudisrakentamisella tarkoitetaan rakentamista, joka tuottaa uutta tilaa tai uuden rakennuksen.

**Ammattimainen rakentaminen**

Ammattimaisella rakentamisella tarkoitetaan liiketaloudellista rakentamista eli maksua vastaan tapahtuvaa rakentamista, vrt. omatoiminen rakentaminen.

**Omatoiminen rakentaminen**

Omatoimisella rakentamisella tarkoitetaan kotitalouksien itse toteuttamia rakennushankkeita, joita ovat mm. omakotitalojen, kesämökkien, maatalousrakennusten ja muiden talousrakennusten uudis- ja korjausrakentaminen ilman palkattua työvoimaa. vrt. ammattimainen rakentaminen.

**Rakennuskustannukset ja rakennustyön hinta**

Rakennuskustannuksilla tarkoitetaan sitä rahamäärää, joka tarvitaan tietyn ominaisuuksiltaan määritellyn rakennuksen tai rakennustyön tekemiseksi kun nämä kustannukset on määriteltävä panoshintojen mukaan. Rakennuskustannusindeksi mittaa tällä tavoin määritellyn rakennustyökokonaisuuden kustannuskehitystä ajassa. Rakennustyön hinnalla tarkoitetaan sitä rahamäärää, jolla joku on valmis suorittamaan kyseisen työn. Tämä hinta määräytyy panoshintojen ohella vallitsevan markkinatilanteen mukaan.

### **1.3 Lait, asetukset ja suositukset**

Tilastojen laadintaa ohjaa valtion tilastotoimen yleislaki, [tilastolaki](#), jonka mukaan tilastoihin tulee ensi sijassa käyttää muihin tarkoituksiin kerättyä tietoa. Tiedonantajilta kerätään vain ne välttämättömät tiedot, joita ei saada muualta.

Rakennuskustannusindeksin tuotantoa ja tietosisältöä ohjaa Euroopan Unionin komission asetus lyhyen aikavälin tilastoista N:o 1165/98. Asetus velvoittaa jäsenvaltioita tuottamaan tietoa rakennuskustannuksista sekä erikseen rakennustarvikkeiden ja työn hinnan kehittymisestä. Tilastojen muuttujat on määritelty Euroopan Unionin komission asetuksessa 588/2001.

### **2. Tilaston menetelmäkuvaus**

Rakennuskustannusindeksi lasketaan Laspeyresin hintaindeksin mukaisesti. Indeksien laskenta vaatii perusvuoden painorakenteen lisäksi valittujen hyödykkeiden kuukausittaisen hintaseurannan.

Rakennuskustannusindeksin painorakenne on muodostettu esimerkkihankkeiksi valittujen erityyppisten rakennusten toteutuneiden rakennuskustannusten perusteella. Painorakenteessa kukin rakennuskustannusten osatekijä saa rakentamiskustannusosuutensa mukaisen painon. Tätä jakoa on täydennetty mm. rakennusmateriaalien menekkitietojen perusteella, jotta erilaiset rakenneratkaisut ja rakennusmateriaalivaihtoehdot olisivat indeksissä paremmin edustettuina.

Indeksin painorakenteeseen on sisällytetty tärkeimmät rakennuskustannusten osatekijät. Nämä on ryhmitelty työ-, tarvike- ja muihin kustannuksiin ja edelleen alaryhmiin. Lopuksi alimman ryhmän hyödykkeitä edustamaan on valittu yksi tai useampia ominaisuuksiltaan muuttumattomia hyödykkeitä, joiden hintoja kuukausittain seurataan. Hintatiedot kerätään rakennustarvikkeiden valmistajilta, tukku- ja vähittäiskaupoilta.

### **3. Tietojen oikeellisuus ja tarkkuus**

Rakennuskustannusindeksin laskenta perustuu noin 300 tiedonantajalta kerättyihin yli 1000 hintatietoon. Indeksini kuvaa talonrakentamisen peruspanosten keskimääräistä hintakehitystä koko maan tasolla. Indeksini ei kerro mahdollisista eri alueiden eroavaisuuksista.

### **4. Tietojen ajantasaisuus ja oikea-aikaisuus**

Hintatiedot kerätään kuukauden 15. päivän mukaisina. Ammattirakentajien indeksit lasketaan arvonlisäverottomista hinnoista ja omatoimisen rakentamisen indeksit arvonlisäverollisista hinnoista.

Rakennuskustannusindeksi ilmestyy kohdekuukautta seuraavan kuukauden 12. päivä. Jos päivä sattuu viikonloppuun niin indeksini julkaistaan edellisenä arkipäivänä.

### **5. Tietojen saatavuus ja läpinäkyvyys/selkeys**

Rakennuskustannusindeksin tietoja julkaistaan seuraavasti: Rakennuskustannusindeksi julkistamistiedotteena Tilastokeskuksen internet sivuilla ja painettuna julkaisuna kuukausittain. Tietoja julkaistaan myös Tilastokeskuksen maksuttomassa tilastotietojen itsepalvelujärjestelmässä (StatFin). Lisäksi Tilastokeskus tuottaa maksullisia erityisselvityksiä rakennuskustannusindeksin aineistosta asiakkaiden toimeksiannosta.

### **6. Tilastojen vertailukelpoisuus**

Rakennuskustannusindeksistä lasketaan pitkiä aikasarjoja. Näiden indeksien (esimerkiksi 1964=100 ja 1980=100) muutokset vastaavat aina uusimman indeksin muutoksia.

## *7. Tietojen yhtenäisyys*

Rakennuskustannusindeksin julkaistut indeksipisteluvut ovat julkaisuhetkellä aina lopullisia. Tämän jälkeen niitä ei enää muuteta.

Rakennuskustannusindeksiin liittyvää dokumentaatiota on saatavissa julkaisusta, tilaston kotisivulta sekä indeksiä tuottavasta Tilastokeskuksen yksiköstä.

### Lisätietoja

Jan Moilanen (09) 1734 2723

Sinikka Kanerva (09) 1734 2231

Vastaava tilastojohtaja:

Hannele Orjala

rakennus.suhdanne@tilastokeskus.fi

www.tilastokeskus.fi

Lähde: Rakennuskustannusindeksi. Tilastokeskus

Asiakaspalaute: [www.tilastokeskus.fi/palaute](http://www.tilastokeskus.fi/palaute)