

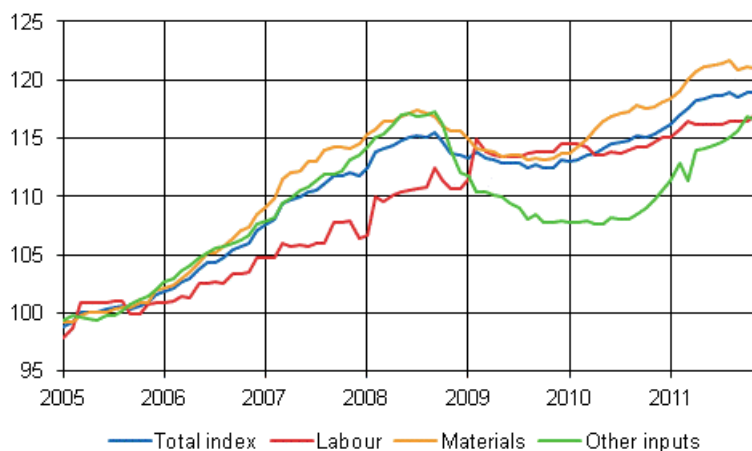
Building cost index

2011, December

Building costs rose by 2.7 per cent in December

Building costs were 2.7 per cent higher in December 2011 than in December 2010. Labour costs in construction rose by 2.1 per cent and prices of materials by 2.3 per cent in the year. Those of other inputs rose by 6.0 per cent. This is indicated by the Building Cost Index of Statistics Finland 2010=100.

Building cost index 2005=100



From November to December the total index was unchanged. The prices for labour rose by 0.5 per cent, whereas the prices of materials fell by 0.1 per cent. The prices of other inputs rose by 0.3 per cent.

Contents

Tables

Appendix tables

Appendix table 1.1. Building cost index 2010=100.....	3
Appendix table 1.2. Building cost index 2010=100 by type of building.....	4
Appendix table 2. Index clause sub-indices.....	5
Appendix table 3. Materials 2010=100.....	6
Appendix table 4. Services 2010=100.....	7
Appendix table 5. Chained series.....	7
Appendix table 6. Building cost index 1990=100.....	8
Appendix table 7. Building cost index 1995=100.....	8
Appendix table 8. Building cost index 2000=100.....	9
Appendix table 9. Building cost index 2005=100.....	9

Figures

Appendix figures

Appendix figure 1. Building cost index 2005=100.....	10
Appendix figure 2. Index clause sub-indices 2000=100.....	10

Appendix tables

Appendix table 1.1. Building cost index 2010=100

Year and month	Building Cost Index 2010=100, total index		Labour		Materials		Services	
	Index	YoY Percentage change	Index	YoY Percentage change	Index	YoY Percentage change	Index	YoY Percentage change
2010 January	99,0		100,4		98,6		97,3	
2010 February	98,8		100,4		98,2		97,1	
2010 March	99,3		100,4		98,8		98,3	
2010 April	99,3		100,1		98,9		99,0	
2010 May	99,3		99,5		99,1		99,5	
2010 June	99,7		99,5		99,6		100,2	
2010 July	100,2		99,7		100,2		101,4	
2010 August	100,2		99,7		100,5		100,2	
2010 September	100,6		99,9		100,9		100,7	
2010 October	101,3		100,1		101,8		101,8	
2010 November	101,1		100,1		101,4		102,1	
2010 December	101,4		100,4		101,8		102,4	
2011 January	101,7	2,7	100,8	0,4	102,0	3,4	103,1	6,0
2011 February	101,7	3,0	100,8	0,4	101,9	3,8	103,6	6,6
2011 March	102,4	3,2	101,5	1,1	102,4	3,7	105,0	6,9
2011 April	102,9	3,7	102,0	2,0	103,3	4,4	103,7	4,7
2011 May	103,5	4,2	101,9	2,4	103,9	4,8	106,1	6,6
2011 June	103,7	4,1	101,9	2,4	104,2	4,6	106,1	5,9
2011 July	103,8	3,6	101,8	2,1	104,4	4,2	106,5	5,0
2011 August	103,9	3,7	101,8	2,2	104,5	4,0	106,7	6,5
2011 September	104,1	3,6	102,0	2,1	104,8	3,8	107,1	6,4
2011 October	103,7	2,4	102,0	1,9	103,9	2,1	107,6	5,7
2011 November	104,1	3,0	102,0	1,9	104,3	2,8	108,8	6,5
2011 December	104,1	2,7	102,5	2,1	104,2	2,3	108,5	6,0

Appendix table 1.2. Building cost index 2010=100 by type of building

Year and month	Detached house	Block of flats	Office and commercial building	Industrial and warehouse building	Agricultural production building	Office and commercial building renovation	Basic renovation of detached house	Housing company renovation	Dwelling renovation
2010 January	99,0	98,9	99,2	99,0	98,5	99,5	98,2	99,7	98,5
2010 February	98,7	98,7	98,9	98,7	98,5	99,5	98,2	99,5	98,8
2010 March	99,1	99,2	99,5	99,2	98,9	99,7	98,3	99,9	98,3
2010 April	98,9	99,2	99,4	99,4	99,3	99,5	98,8	99,5	99,0
2010 May	99,4	99,4	99,3	99,2	99,1	99,5	99,5	99,6	100,1
2010 June	99,9	99,7	99,5	99,6	99,9	99,6	99,7	99,7	100,4
2010 July	100,5	100,3	100,1	100,1	100,6	100,1	100,8	100,0	100,2
2010 August	100,5	100,3	100,1	100,0	100,5	100,3	101,0	100,1	100,8
2010 September	100,7	100,6	100,5	100,4	100,9	100,4	101,3	100,3	101,2
2010 October	101,4	101,2	101,2	101,4	101,5	101,0	101,6	100,8	101,0
2010 November	100,9	101,2	101,0	101,3	101,0	100,7	101,2	100,6	100,7
2010 December	101,0	101,4	101,4	101,8	101,3	100,7	101,3	100,7	101,1
2011 January	101,2	101,8	101,7	102,0	101,8	100,9	101,8	100,9	102,0
2011 February	101,3	101,7	101,7	102,1	102,1	101,0	101,1	100,9	101,7
2011 March	101,9	102,3	102,5	102,8	102,8	101,5	101,8	101,4	102,4
2011 April	102,1	102,9	103,0	103,4	103,6	101,9	102,2	101,9	102,0
2011 May	103,0	103,5	103,5	103,9	104,4	102,7	103,2	102,4	103,1
2011 June	103,2	103,6	103,7	104,0	104,5	103,2	104,0	102,9	104,1
2011 July	103,1	103,7	103,9	104,2	104,4	103,8	104,4	103,2	104,4
2011 August	103,2	103,8	104,0	104,4	104,6	103,6	104,2	103,0	104,4
2011 September	103,4	103,9	104,2	104,7	104,8	104,1	104,3	103,3	104,4
2011 October	102,6	103,6	104,1	104,1	104,9	103,8	103,9	103,5	105,2
2011 November	103,0	103,9	104,4	104,4	105,0	104,0	104,2	103,5	105,6
2011 December	103,0	104,0	104,5	104,6	105,4	103,8	103,5	103,5	105,2

Appendix table 2. Index clause sub-indices

Year and month	1 P Structural building equipment 2000=100	2 P Heating, plumbing and ventilation equipment 2000=100	3 P Electrical equipment without domestic appliances 2000=100	4 P Painting equipment 2000=100	1 A Structural building equipment 1995=100	2 A Heating, plumbing and ventilation equipment 1995=100	3 A Electrical equipment without domestic appliances 1995=100	4 A Painting equipment 1995=100
2011 January	131,8	151,5	126,2	128,8	141,9	169,3	126,5	141,1
2011 February	132,5	150,4	127,3	128,8	142,6	167,9	127,5	141,1
2011 March	133,5	149,8	127,1	129,3	143,7	167,3	127,4	141,7
2011 April	135,3	150,2	127,4	128,9	145,6	167,8	127,6	141,3
2011 May	136,5	154,3	129,4	129,8	146,9	172,4	129,6	142,2
2011 June	137,4	153,1	128,7	130,1	147,9	171,0	129,0	142,5
2011 July	137,2	153,6	129,3	130,8	147,7	171,6	129,5	143,3
2011 August	137,1	155,1	130,5	130,4	147,5	173,2	130,8	142,9
2011 September	137,4	156,1	131,3	131,4	147,9	174,4	131,6	143,9
2011 October	136,2	151,2	129,0	132,2	146,6	168,9	129,3	144,8
2011 November	136,3	153,5	130,0	131,8	146,7	171,4	130,3	144,4
2011 December	135,7	153,6	130,1	131,7	146,0	171,6	130,3	144,3

Appendix table 3. Materials 2010=100

Material	2011 December	
	Index	YoY Percentage change
Labour	102,5	2,1
Materials	104,2	2,3
Soil material	108,4	-1,0
Precast concrete units	106,6	4,9
Timber supports	100,7	0,4
Heat insulation	105,5	4,3
Ventilation equipment	101,8	2,2
Ventilation ducts	101,5	5,4
Control systems	111,9	4,1
Electrical distribution centres	101,7	1,5
Light fittings	103,7	3,1
Lift	99,6	-1,5
Construction site surface structures and equipment	107,8	-0,9
Reinforced concrete	111,7	7,4
Steel structures	103,2	2,3
Bricks and blocks	101,2	2,0
Mortars and screeds	102,9	3,3
Fasteners and supports	103,2	2,8
Timber	92,7	-10,6
Building boards and suspended ceilings	104,6	7,1
Timber frame windows and doors	105,0	3,7
Roofing materials	110,8	9,1
Floor coverings	94,1	-4,6
Paints, wallpapers and tiles	102,3	1,1
Kitchen fittings and domestic appliances	103,9	2,4
Water and sewerage fittings	104,1	2,5
Water, sewerage and heating pipes	109,1	8,6
Heating equipment	93,7	-3,6
Electrical installation	105,3	3,3
Services	108,5	6,0

Appendix table 4. Services 2010=100

Year and month	Insurance		Connection charges		Transport		Mechanical work and scaffolds		Site services	
	Index	YoY Percentage change	Index	YoY Percentage change	Index	YoY Percentage change	Index	YoY Percentage change	Index	YoY Percentage change
2011 January	101,3	2,6	102,9	6,0	102,2	4,0	104,3	10,9	106,0	8,7
2011 February	101,7	2,5	102,9	6,1	102,8	5,1	100,4	7,0	111,1	13,6
2011 March	102,0	2,8	102,9	6,1	105,5	5,5	100,4	7,1	111,6	13,7
2011 April	102,7	3,3	102,9	6,1	102,4	2,1	100,4	4,4	112,0	13,4
2011 May	103,2	3,6	102,9	6,1	106,8	5,5	101,1	5,1	112,8	13,9
2011 June	103,7	3,9	102,9	6,1	106,8	6,2	101,2	-0,6	112,7	13,3
2011 July	103,9	3,8	102,9	-0,0	107,4	6,5	101,5	-2,4	112,8	12,8
2011 August	104,1	3,5	102,9	-0,0	107,6	9,9	101,6	-2,4	113,2	11,9
2011 September	104,1	3,5	103,7	0,7	107,7	9,0	102,2	-1,7	114,1	12,3
2011 October	104,4	3,6	103,7	0,7	108,7	7,5	102,2	-1,6	114,2	12,3
2011 November	104,0	2,9	108,5	5,4	110,4	8,8	102,3	-1,6	113,8	11,3
2011 December	104,3	3,2	108,5	5,4	109,8	8,0	102,3	-1,9	113,8	10,9

Appendix table 5. Chained series

Year and month	Total index 2005=100	Total index 2000=100	Total index 1995=100	Total index 1990=100	Total index 1980=100	Total index 1973=100	Total index 1964=100	Total index 1951=100
2011 January	115,9	129,4	140,6	146,0	283,1	640,9	1174,7	1839,3
2011 February	116,2	129,7	141,0	146,4	283,9	642,6	1177,9	1844,3
2011 March	117,0	130,6	142,0	147,4	285,8	647,1	1185,9	1856,9
2011 April	117,6	131,3	142,7	148,1	287,2	650,2	1191,8	1866,0
2011 May	118,2	132,0	143,4	148,9	288,8	653,7	1198,1	1876,0
2011 June	118,4	132,2	143,7	149,2	289,4	655,0	1200,6	1879,8
2011 July	118,6	132,4	143,9	149,4	289,7	655,8	1202,0	1882,0
2011 August	118,7	132,5	144,0	149,5	289,9	656,3	1202,9	1883,5
2011 September	118,9	132,8	144,3	149,9	290,6	657,9	1205,8	1888,0
2011 October	118,5	132,3	143,8	149,3	289,5	655,4	1201,2	1880,7
2011 November	118,9	132,7	144,2	149,8	290,4	657,4	1204,9	1886,5
2011 December	118,9	132,8	144,3	149,9	290,6	657,9	1205,8	1888,0

Appendix table 6. Building cost index 1990=100

Year and month	Total index 1990=100	Labour 1990=100	Materials 1990=100	Other inputs 1990=100	Block of flats 1990=100	Office and commercial building 1990=100	Industrial and warehouse building 1990=100	Agricultural production building 1990=100
2011 January	146,0	154,5	152,2	116,1	144,3	144,4	157,8	155,5
2011 February	146,4	154,5	152,6	117,0	144,8	144,7	158,1	157,1
2011 March	147,4	155,6	153,4	118,7	145,7	145,8	159,3	158,2
2011 April	148,1	156,4	154,7	117,1	146,5	146,6	160,2	159,5
2011 May	148,9	156,2	155,6	119,8	147,3	147,2	160,8	160,6
2011 June	149,2	156,2	156,1	119,9	147,5	147,6	161,1	160,8
2011 July	149,4	156,1	156,3	120,3	147,7	147,9	161,4	160,7
2011 August	149,5	156,1	156,5	120,5	147,8	147,9	161,6	161,1
2011 September	149,9	156,4	156,9	120,9	148,0	148,3	162,2	161,4
2011 October	149,3	156,4	155,7	121,5	147,4	148,2	161,2	161,5
2011 November	149,8	156,4	156,1	122,9	147,9	148,6	161,7	161,7
2011 December	149,9	157,1	156,0	122,6	148,0	148,7	161,9	162,2

Appendix table 7. Building cost index 1995=100

Year and month	Total index 1995=100	Labour 1995=100	Materials 1995=100	Other inputs 1995=100	Block of flats 1995=100	Office and commercial building 1995=100	Industrial and warehouse building 1995=100	Agricultural production building 1995=100
2011 January	140,6	149,9	144,9	115,1	139,9	138,4	146,7	152,2
2011 February	141,0	149,9	145,3	116,0	140,4	138,7	147,0	153,8
2011 March	142,0	150,9	146,1	117,6	141,2	139,7	148,0	154,9
2011 April	142,7	151,7	147,3	116,1	142,0	140,5	148,9	156,1
2011 May	143,4	151,5	148,1	118,8	142,8	141,1	149,5	157,3
2011 June	143,7	151,5	148,6	118,9	143,0	141,4	149,7	157,4
2011 July	143,9	151,4	148,9	119,3	143,1	141,7	150,0	157,4
2011 August	144,0	151,4	149,0	119,5	143,2	141,8	150,2	157,7
2011 September	144,3	151,6	149,4	119,9	143,4	142,1	150,7	158,0
2011 October	143,8	151,7	148,2	120,5	142,9	142,0	149,8	158,1
2011 November	144,2	151,7	148,7	121,8	143,3	142,4	150,3	158,3
2011 December	144,3	152,4	148,6	121,6	143,4	142,5	150,5	158,8

Appendix table 8. Building cost index 2000=100

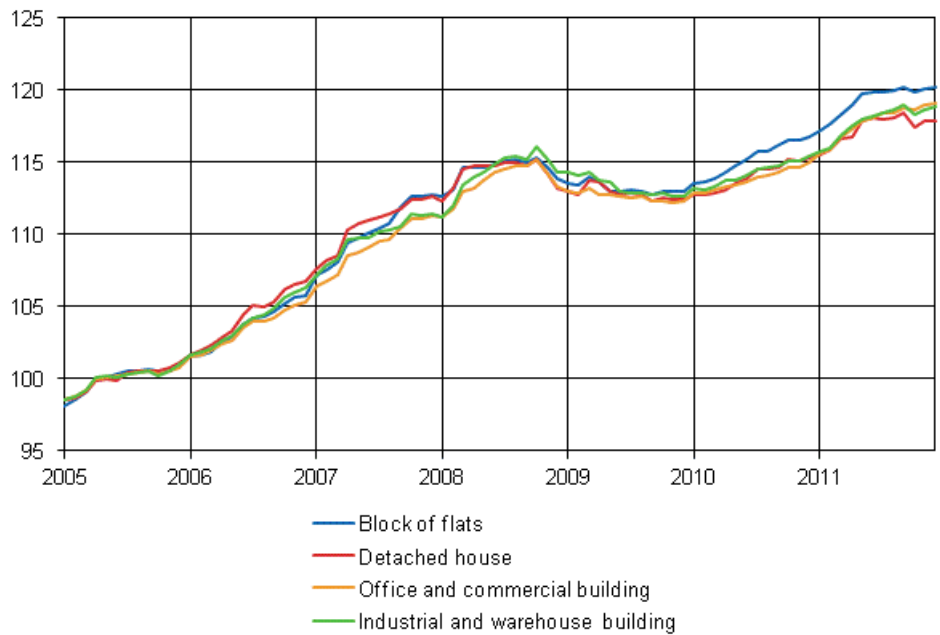
Year and month	Total index 2000=100	Labour 2000=100	Materials 2000=100	Other inputs 2000=100	Block of flats 2000=100	Attached house 2000=100	Office and commercial building 2000=100	Industrial and warehouse building 2000=100	Agricultural production building 2000=100
2011 January	129,4	129,4	134,3	115,0	129,1	127,9	127,8	133,4	137,1
2011 February	129,7	129,4	134,7	115,8	129,6	128,3	128,1	133,6	138,5
2011 March	130,6	130,3	135,4	117,5	130,3	129,1	129,1	134,6	139,5
2011 April	131,3	131,0	136,5	115,9	131,1	129,4	129,8	135,4	140,6
2011 May	132,0	130,8	137,3	118,6	131,8	130,5	130,3	135,9	141,7
2011 June	132,2	130,8	137,8	118,7	132,0	130,8	130,7	136,1	141,8
2011 July	132,4	130,8	138,0	119,1	132,1	130,6	130,9	136,4	141,7
2011 August	132,5	130,8	138,1	119,3	132,2	130,8	131,0	136,6	142,0
2011 September	132,8	131,0	138,5	119,7	132,4	131,1	131,3	137,1	142,3
2011 October	132,3	131,0	137,4	120,3	131,9	130,0	131,2	136,3	142,4
2011 November	132,7	131,0	137,8	121,7	132,3	130,5	131,6	136,6	142,5
2011 December	132,8	131,6	137,7	121,4	132,4	130,5	131,7	136,9	143,0

Appendix table 9. Building cost index 2005=100

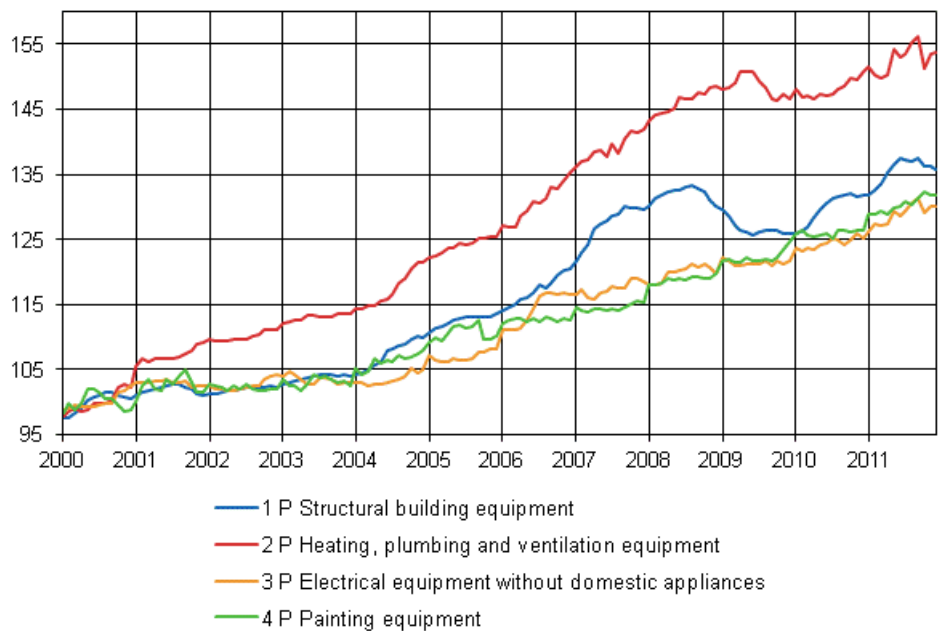
Year and month	Total index 2005=100	Labour 2005=100	Materials 2005=100	Other inputs 2005=100	Block of flats 2005=100	Detached house 2005=100	Office and commercial building 2005=100	Industrial and warehouse building 2005=100	Agricultural production building 2005=100
2011 January	115,9	115,0	118,1	110,5	117,2	115,5	115,6	115,8	120,5
2011 February	116,2	115,0	118,4	111,3	117,6	115,9	115,9	116,0	121,8
2011 March	117,0	115,8	119,0	112,9	118,3	116,6	116,7	116,9	122,6
2011 April	117,6	116,4	120,0	111,4	119,0	116,8	117,3	117,5	123,6
2011 May	118,2	116,2	120,7	114,0	119,7	117,8	117,9	118,0	124,5
2011 June	118,4	116,2	121,1	114,1	119,8	118,1	118,1	118,2	124,6
2011 July	118,6	116,2	121,3	114,4	119,9	118,0	118,4	118,4	124,6
2011 August	118,7	116,2	121,4	114,7	120,0	118,1	118,4	118,6	124,8
2011 September	118,9	116,4	121,7	115,1	120,2	118,4	118,7	119,0	125,1
2011 October	118,5	116,4	120,8	115,6	119,8	117,4	118,6	118,3	125,2
2011 November	118,9	116,4	121,1	116,9	120,1	117,8	119,0	118,6	125,3
2011 December	118,9	117,0	121,1	116,6	120,2	117,8	119,0	118,8	125,7

Appendix figures

Appendix figure 1. Building cost index 2005=100



Appendix figure 2. Index clause sub-indices 2000=100



Suomen virallinen tilasto
Finlands officiella statistik
Official Statistics of Finland

Prices and Costs 2012

Inquiries

Jan Moilanen (09) 1734 2723

Sinikka Kanerva (09) 1734 2231

Director in charge:

Hannele Orjala

rakennus.suhdanne@stat.fi

www.stat.fi

Source: Building cost index. Statistics Finland