

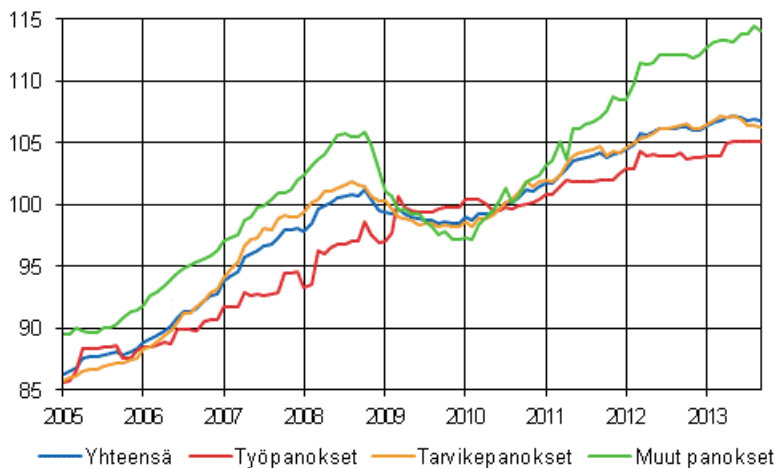
Rakennuskustannusindeksi

2013, syyskuu

Rakennuskustannukset nousivat syyskuussa 0,4 prosenttia vuoden takaisesta

Tilastokeskuksen mukaan rakennuskustannukset nousivat 0,4 prosenttia vuoden 2013 syyskuussa edellisen vuoden syyskuuhun verrattuna. Rakentamisen työpanosten hinnat nousivat 0,8 prosenttia, tarvikepanosten hinnat laskivat 0,1 prosenttia ja muiden panosten hinnat nousivat 1,7 prosenttia vuotta aiemmasta.

Rakennuskustannusindeksi 2010=100



Elokuusta syyskuuhun rakennuskustannusten kokonaisindeksi laski 0,1 prosenttia. Työpanosten hinnat pysyivät ennallaan, tarvikkeiden hinnat laskivat 0,2 prosenttia ja muiden panosten hinnat laskivat 0,4 prosenttia.

Sisällys

Taulukot

Liitetaulukot

| | |
|---------------------------------------------------------------------------|----|
| Liitetaulukko 1.1. Rakennuskustannusindeksi 2010=100..... | 3 |
| Liitetaulukko 1.2. Rakennuskustannusindeksi 2010=100 talotyypeittäin..... | 4 |
| Liitetaulukko 2. Indeksiehto-osaindeksit..... | 5 |
| Liitetaulukko 3. Panosindeksit 2010=100..... | 6 |
| Liitetaulukko 4. Palvelut 2010=100..... | 7 |
| Liitetaulukko 5. Ketjutetut sarjat..... | 8 |
| Liitetaulukko 6. Rakennuskustannusindeksi 1990=100..... | 9 |
| Liitetaulukko 7. Rakennuskustannusindeksi 1995=100..... | 10 |
| Liitetaulukko 8. Rakennuskustannusindeksi 2000=100..... | 11 |
| Liitetaulukko 9. Rakennuskustannusindeksi 2005=100..... | 12 |
| Liitetaulukko 10. Luovutushintakerroin..... | 13 |

Kuviot

Liitekuviot

| | |
|-------------------------------------------------|----|
| Liitekuvio 1. Talotyyppi-indeksit 2005=100..... | 14 |
| Liitekuvio 2. Osaindeksit P 2000=100..... | 14 |
| Laatuseloste: Rakennuskustannusindeksi..... | 15 |

Liitetaulukot

Liitetaulukko 1.1. Rakennuskustannusindeksi 2010=100

| Vuosi ja kuukausi | RKI 2010=100 kokonaisindeksi | | Työ | | Tarvikkeet | | Palvelut | |
|-------------------|------------------------------|----------------------|---------|--------------------------------|------------|--------------------------------|----------|--------------------------------|
| | Indeksi | Vuosimuutosprosentti | Indeksi | Vuosi- muutos- prosentti | Indeksi | Vuosi- muutos- prosentti | Indeksi | Vuosi- muutos- prosentti |
| 2011 tammikuu | 101,7 | 2,7 | 100,8 | 0,4 | 102,0 | 3,4 | 103,1 | 6,0 |
| 2011 helmikuu | 101,7 | 3,0 | 100,8 | 0,4 | 101,9 | 3,8 | 103,6 | 6,6 |
| 2011 maaliskuu | 102,4 | 3,2 | 101,5 | 1,1 | 102,4 | 3,7 | 105,0 | 6,9 |
| 2011 huhtikuu | 102,9 | 3,7 | 102,0 | 2,0 | 103,3 | 4,4 | 103,7 | 4,7 |
| 2011 toukokuu | 103,5 | 4,2 | 101,9 | 2,4 | 103,9 | 4,8 | 106,1 | 6,6 |
| 2011 kesäkuu | 103,7 | 4,1 | 101,9 | 2,4 | 104,2 | 4,6 | 106,1 | 5,9 |
| 2011 heinäkuu | 103,8 | 3,6 | 101,8 | 2,1 | 104,4 | 4,2 | 106,5 | 5,0 |
| 2011 elokuu | 103,9 | 3,7 | 101,8 | 2,2 | 104,5 | 4,0 | 106,7 | 6,5 |
| 2011 syyskuu | 104,1 | 3,6 | 102,0 | 2,1 | 104,8 | 3,8 | 107,1 | 6,4 |
| 2011 lokakuu | 103,7 | 2,4 | 102,0 | 1,9 | 103,9 | 2,1 | 107,6 | 5,7 |
| 2011 marraskuu | 104,1 | 2,9 | 102,0 | 1,9 | 104,3 | 2,8 | 108,8 | 6,5 |
| 2011 joulukuu | 104,1 | 2,7 | 102,5 | 2,1 | 104,2 | 2,3 | 108,5 | 6,0 |
| 2012 tammikuu | 104,5 | 2,8 | 102,9 | 2,1 | 104,6 | 2,6 | 108,4 | 5,1 |
| 2012 helmikuu | 104,9 | 3,1 | 102,9 | 2,1 | 105,0 | 3,1 | 109,8 | 6,0 |
| 2012 maaliskuu | 105,7 | 3,2 | 104,4 | 2,8 | 105,4 | 2,9 | 111,4 | 6,1 |
| 2012 huhtikuu | 105,6 | 2,6 | 103,9 | 1,8 | 105,4 | 2,1 | 111,3 | 7,4 |
| 2012 toukokuu | 105,8 | 2,3 | 104,0 | 2,1 | 105,7 | 1,8 | 111,5 | 5,1 |
| 2012 kesäkuu | 106,1 | 2,3 | 103,9 | 2,0 | 106,1 | 1,8 | 112,1 | 5,6 |
| 2012 heinäkuu | 106,1 | 2,2 | 104,0 | 2,1 | 106,1 | 1,6 | 112,0 | 5,2 |
| 2012 elokuu | 106,2 | 2,2 | 104,0 | 2,1 | 106,2 | 1,7 | 112,2 | 5,1 |
| 2012 syyskuu | 106,3 | 2,1 | 104,2 | 2,1 | 106,4 | 1,5 | 112,1 | 4,7 |
| 2012 lokakuu | 106,3 | 2,5 | 103,7 | 1,7 | 106,6 | 2,5 | 112,2 | 4,2 |
| 2012 marraskuu | 106,0 | 1,9 | 103,7 | 1,7 | 106,2 | 1,8 | 111,8 | 2,8 |
| 2012 joulukuu | 106,1 | 1,8 | 103,7 | 1,2 | 106,1 | 1,9 | 112,1 | 3,3 |
| 2013 tammikuu | 106,4 | 1,8 | 103,9 | 1,0 | 106,5 | 1,8 | 112,8 | 4,0 |
| 2013 helmikuu | 106,6 | 1,7 | 103,9 | 1,0 | 106,8 | 1,7 | 113,2 | 3,1 |
| 2013 maaliskuu | 106,8 | 1,0 | 103,9 | -0,4 | 107,1 | 1,7 | 113,3 | 1,7 |
| 2013 huhtikuu | 107,1 | 1,4 | 104,9 | 1,0 | 107,1 | 1,6 | 113,3 | 1,8 |
| 2013 toukokuu | 107,2 | 1,2 | 105,1 | 1,0 | 107,1 | 1,3 | 113,1 | 1,4 |
| 2013 kesäkuu | 107,1 | 0,9 | 105,1 | 1,1 | 106,9 | 0,7 | 113,8 | 1,6 |
| 2013 heinäkuu | 106,8 | 0,7 | 105,1 | 1,1 | 106,4 | 0,3 | 113,8 | 1,6 |
| 2013 elokuu | 106,9 | 0,6 | 105,0 | 1,0 | 106,4 | 0,2 | 114,4 | 2,0 |
| 2013 syyskuu | 106,7 | 0,4 | 105,0 | 0,8 | 106,2 | -0,1 | 114,0 | 1,7 |

Liitetaulukko 1.2. Rakennuskustannusindeksi 2010=100 talotyypeittäin

| Vuosi ja kuukausi | Asuin-pientalo | Asuin-kerrostalo | Toimitila | Tuotanto-rakennus | Maa-talous-rakennus | Toimitila- ja teollisuus-rakennusten remontit | Omakoti-talon remontti | Asunto-osake-yhtiön remontti | Asunto-remontti |
|-------------------|----------------|------------------|-----------|-------------------|---------------------|-----------------------------------------------|------------------------|------------------------------|-----------------|
| 2011 tammikuu | 101,2 | 101,8 | 101,7 | 102,0 | 101,8 | 100,9 | 101,8 | 100,9 | 102,0 |
| 2011 helmikuu | 101,3 | 101,7 | 101,7 | 102,1 | 102,1 | 101,0 | 101,1 | 100,9 | 101,7 |
| 2011 maaliskuu | 101,9 | 102,3 | 102,5 | 102,8 | 102,8 | 101,5 | 101,8 | 101,4 | 102,4 |
| 2011 huhtikuu | 102,1 | 102,9 | 103,0 | 103,4 | 103,6 | 101,9 | 102,2 | 101,9 | 102,0 |
| 2011 toukokuu | 103,0 | 103,5 | 103,5 | 103,9 | 104,4 | 102,7 | 103,2 | 102,4 | 103,1 |
| 2011 kesäkuu | 103,2 | 103,6 | 103,7 | 104,0 | 104,5 | 103,2 | 104,0 | 102,9 | 104,1 |
| 2011 heinäkuu | 103,1 | 103,7 | 103,9 | 104,2 | 104,4 | 103,8 | 104,4 | 103,2 | 104,4 |
| 2011 elokuu | 103,2 | 103,8 | 104,0 | 104,4 | 104,6 | 103,6 | 104,2 | 103,0 | 104,4 |
| 2011 syyskuu | 103,4 | 103,9 | 104,2 | 104,7 | 104,8 | 104,1 | 104,3 | 103,3 | 104,4 |
| 2011 lokakuu | 102,6 | 103,6 | 104,1 | 104,1 | 104,9 | 103,8 | 103,9 | 103,5 | 105,2 |
| 2011 marraskuu | 103,0 | 103,9 | 104,4 | 104,4 | 105,0 | 104,0 | 104,2 | 103,5 | 105,6 |
| 2011 joulukuu | 103,0 | 104,0 | 104,5 | 104,6 | 105,4 | 103,8 | 103,5 | 103,5 | 105,2 |
| 2012 tammikuu | 103,6 | 104,2 | 104,8 | 105,0 | 105,4 | 104,1 | 104,1 | 103,9 | 105,9 |
| 2012 helmikuu | 103,9 | 104,6 | 105,0 | 105,7 | 105,8 | 104,3 | 104,1 | 104,3 | 106,0 |
| 2012 maaliskuu | 104,8 | 105,4 | 105,9 | 106,5 | 106,5 | 105,3 | 104,9 | 105,4 | 106,4 |
| 2012 huhtikuu | 104,6 | 105,3 | 105,8 | 106,2 | 106,5 | 105,3 | 104,9 | 105,2 | 106,9 |
| 2012 toukokuu | 104,9 | 105,5 | 106,0 | 106,5 | 106,9 | 105,5 | 105,4 | 105,6 | 106,7 |
| 2012 kesäkuu | 105,3 | 105,7 | 106,3 | 106,8 | 107,0 | 105,9 | 105,6 | 106,1 | 106,7 |
| 2012 heinäkuu | 105,3 | 105,7 | 106,2 | 106,8 | 106,9 | 106,0 | 105,8 | 105,9 | 106,8 |
| 2012 elokuu | 105,6 | 105,8 | 106,2 | 107,0 | 107,1 | 106,3 | 106,1 | 106,1 | 106,9 |
| 2012 syyskuu | 105,8 | 105,9 | 106,3 | 107,1 | 107,0 | 106,4 | 106,2 | 106,3 | 107,2 |
| 2012 lokakuu | 105,8 | 105,7 | 106,2 | 107,2 | 106,6 | 106,2 | 105,8 | 106,2 | 107,0 |
| 2012 marraskuu | 105,5 | 105,6 | 105,9 | 106,9 | 106,5 | 106,1 | 105,6 | 106,1 | 107,0 |
| 2012 joulukuu | 105,5 | 105,5 | 105,9 | 107,1 | 106,5 | 106,2 | 105,5 | 106,0 | 107,0 |
| 2013 tammikuu | 105,8 | 105,9 | 106,3 | 107,5 | 106,9 | 106,4 | 106,0 | 106,4 | 107,8 |
| 2013 helmikuu | 106,0 | 106,1 | 106,5 | 107,8 | 107,0 | 106,4 | 105,9 | 106,5 | 107,8 |
| 2013 maaliskuu | 106,1 | 106,1 | 106,7 | 108,0 | 106,8 | 106,6 | 106,3 | 106,9 | 108,0 |
| 2013 huhtikuu | 106,6 | 106,3 | 107,1 | 108,2 | 107,0 | 107,0 | 106,8 | 107,6 | 108,0 |
| 2013 toukokuu | 106,8 | 106,4 | 106,9 | 108,4 | 107,2 | 107,2 | 107,3 | 107,4 | 108,3 |
| 2013 kesäkuu | 106,6 | 106,3 | 106,9 | 108,3 | 107,0 | 106,9 | 107,2 | 107,4 | 108,2 |
| 2013 heinäkuu | 106,4 | 106,2 | 106,7 | 107,9 | 106,9 | 106,9 | 107,0 | 106,9 | 107,9 |
| 2013 elokuu | 106,6 | 106,2 | 106,7 | 107,9 | 106,8 | 107,0 | 107,2 | 107,1 | 108,0 |
| 2013 syyskuu | 106,3 | 106,1 | 106,6 | 107,7 | 106,6 | 106,8 | 107,1 | 106,8 | 107,9 |

Liitetaulukko 2. Indeksiehto-osaindeksit

| Vuosi ja kuukausi | 1 P Rakennus- teknisten töiden tarvikkeet 2000=100 | 2 P LVI- tarvikkeet 2000=100 | 3 P Sähkö- tarvikkeet 2000=100 | 4 P Maalaus- tarvikkeet 2000=100 | 1 A Rakennus- teknisten töiden tarvikkeet 1995=100 | 2 A LVI- tarvikkeet 1995=100 | 3 A Sähkö- tarvikkeet 1995=100 | 4 A Maalaus- tarvikkeet 1995=100 |
|-------------------|----------------------------------------------------------------|------------------------------------|--------------------------------------|----------------------------------------|----------------------------------------------------------------|------------------------------------|--------------------------------------|----------------------------------------|
| 2011 tammikuu | 131,8 | 151,5 | 126,2 | 128,8 | 141,9 | 169,3 | 126,5 | 141,1 |
| 2011 helmikuu | 132,5 | 150,4 | 127,3 | 128,9 | 142,6 | 167,9 | 127,5 | 141,1 |
| 2011 maaliskuu | 133,5 | 149,8 | 127,1 | 129,3 | 143,7 | 167,3 | 127,4 | 141,7 |
| 2011 huhtikuu | 135,3 | 150,2 | 127,4 | 128,9 | 145,6 | 167,8 | 127,6 | 141,3 |
| 2011 toukokuu | 136,5 | 154,3 | 129,4 | 129,8 | 146,9 | 172,4 | 129,6 | 142,2 |
| 2011 kesäkuu | 137,4 | 153,1 | 128,7 | 130,1 | 147,9 | 171,0 | 129,0 | 142,5 |
| 2011 heinäkuu | 137,2 | 153,6 | 129,3 | 130,8 | 147,7 | 171,6 | 129,5 | 143,3 |
| 2011 elokuu | 137,1 | 155,1 | 130,5 | 130,4 | 147,5 | 173,2 | 130,8 | 142,9 |
| 2011 syyskuu | 137,4 | 156,1 | 131,3 | 131,4 | 147,9 | 174,4 | 131,6 | 143,9 |
| 2011 lokakuu | 136,2 | 151,2 | 129,0 | 132,2 | 146,6 | 168,9 | 129,3 | 144,8 |
| 2011 marraskuu | 136,3 | 153,5 | 130,0 | 131,8 | 146,7 | 171,4 | 130,3 | 144,4 |
| 2011 joulukuu | 135,7 | 153,6 | 130,1 | 131,7 | 146,0 | 171,6 | 130,3 | 144,3 |
| 2012 tammikuu | 136,7 | 153,1 | 129,8 | 131,8 | 147,1 | 171,0 | 130,1 | 144,4 |
| 2012 helmikuu | 137,8 | 152,9 | 129,6 | 132,0 | 148,3 | 170,7 | 129,9 | 144,6 |
| 2012 maaliskuu | 138,2 | 153,4 | 129,9 | 133,5 | 148,8 | 171,4 | 130,2 | 146,2 |
| 2012 huhtikuu | 138,5 | 150,3 | 128,6 | 133,9 | 149,1 | 167,9 | 128,8 | 146,7 |
| 2012 toukokuu | 138,7 | 151,7 | 129,5 | 135,1 | 149,3 | 169,4 | 129,7 | 148,1 |
| 2012 kesäkuu | 139,7 | 152,5 | 129,8 | 135,1 | 150,4 | 170,3 | 130,1 | 148,1 |
| 2012 heinäkuu | 139,6 | 152,7 | 130,4 | 135,1 | 150,3 | 170,6 | 130,7 | 148,0 |
| 2012 elokuu | 140,2 | 153,9 | 131,0 | 134,0 | 150,9 | 171,8 | 131,3 | 146,8 |
| 2012 syyskuu | 140,4 | 153,6 | 130,9 | 134,3 | 151,1 | 171,6 | 131,2 | 147,2 |
| 2012 lokakuu | 140,7 | 152,6 | 130,6 | 134,1 | 151,5 | 170,4 | 130,8 | 146,9 |
| 2012 marraskuu | 140,1 | 152,0 | 130,0 | 134,3 | 150,8 | 169,8 | 130,3 | 147,1 |
| 2012 joulukuu | 140,1 | 152,4 | 130,2 | 133,3 | 150,8 | 170,2 | 130,5 | 146,1 |
| 2013 tammikuu | 140,7 | 152,1 | 130,6 | 134,8 | 151,4 | 169,9 | 130,9 | 147,7 |
| 2013 helmikuu | 140,9 | 151,7 | 130,7 | 135,3 | 151,6 | 169,4 | 130,9 | 148,3 |
| 2013 maaliskuu | 141,2 | 150,3 | 130,2 | 136,1 | 152,0 | 167,9 | 130,4 | 149,1 |
| 2013 huhtikuu | 141,7 | 148,1 | 129,1 | 135,6 | 152,6 | 165,4 | 129,3 | 148,6 |
| 2013 toukokuu | 141,8 | 149,4 | 129,6 | 135,0 | 152,6 | 166,9 | 129,9 | 147,9 |
| 2013 kesäkuu | 141,4 | 147,0 | 128,5 | 135,6 | 152,2 | 164,1 | 128,7 | 148,5 |
| 2013 heinäkuu | 140,2 | 148,7 | 129,3 | 135,0 | 150,9 | 166,1 | 129,5 | 147,9 |
| 2013 elokuu | 140,5 | 148,8 | 129,6 | 135,7 | 151,2 | 166,2 | 129,8 | 148,7 |
| 2013 syyskuu | 140,4 | 147,1 | 128,7 | 135,5 | 151,1 | 164,3 | 129,0 | 148,5 |

Liitetaulukko 3. Panosindeksit 2010=100

| Panosnimike | 2013 syyskuu | |
|--------------------------------------------|--------------|----------------------|
| | Indeksi | Vuosimuutosprosentti |
| Työ | 105,0 | 0,8 |
| Tarvikkeet | 106,2 | -0,1 |
| Maa-aines | 103,2 | 1,3 |
| Betonielementit | 104,1 | -2,2 |
| Puukannatteen | 100,8 | -1,9 |
| Lämmöneristeet | 112,2 | -0,9 |
| Ilmastointilaitteet | 105,2 | -0,0 |
| Ilmastointikanavat | 81,3 | -15,2 |
| Säätöjärjestelmät | 119,1 | 0,2 |
| Sähkökeskukset | 105,0 | 3,3 |
| Valaisimet | 107,7 | 1,9 |
| Hissi | 99,1 | -1,0 |
| Rakennusalueen pintarakenteet ja varusteet | 105,5 | 2,1 |
| Teräsbetoni | 128,6 | 6,0 |
| Teräsrakenteet | 102,7 | -2,6 |
| Tiilet ja harkot | 111,5 | -0,2 |
| Laastit ja tasoitteet | 105,1 | 0,1 |
| Kiinnikkeet ja helat | 107,1 | 1,4 |
| Puutavara | 97,4 | 2,0 |
| Rakennuslevyt ja alakatot | 107,8 | 0,9 |
| Puuikkunat ja -ovent | 106,9 | -0,1 |
| Vesikatteen | 113,6 | -1,0 |
| Lattianpäällysteet | 96,4 | 1,6 |
| Maalit, tapetit ja laatat | 105,9 | 0,9 |
| Keittiökalusteet ja kodinkoneet | 104,4 | -2,4 |
| Vesi-, viemäri- ja saniteettikalusteet | 106,0 | 0,6 |
| Vesi-, viemäri- ja lämmityspuutket | 107,2 | -2,7 |
| Lämmityslaitteistot | 94,9 | 0,3 |
| Sähköasennus | 107,7 | 0,5 |
| Palvelut | 114,0 | 1,7 |

Liitetaulukko 4. Palvelut 2010=100

| Vuosi ja kuukausi | Vakuutukset | | Liittymismaksut | | Kuljetukset | | Konetyöt ja telineet | | Työmaapalvelu | |
|-------------------|-------------|--------------------------------|-----------------|--------------------------------|-------------|--------------------------------|----------------------|--------------------------------|---------------|--------------------------------|
| | Indeksi | Vuosi- muutos- prosentti | Indeksi | Vuosi- muutos- prosentti | Indeksi | Vuosi- muutos- prosentti | Indeksi | Vuosi- muutos- prosentti | Indeksi | Vuosi- muutos- prosentti |
| 2011 tammikuu | 101,3 | 2,6 | 102,9 | 6,0 | 102,2 | 4,0 | 104,3 | 10,9 | 106,0 | 8,7 |
| 2011 helmikuu | 101,7 | 2,5 | 102,9 | 6,1 | 102,8 | 5,1 | 100,4 | 7,0 | 111,1 | 13,6 |
| 2011 maaliskuu | 102,0 | 2,8 | 102,9 | 6,1 | 105,5 | 5,5 | 100,4 | 7,1 | 111,6 | 13,7 |
| 2011 huhtikuu | 102,7 | 3,3 | 102,9 | 6,1 | 102,4 | 2,1 | 100,4 | 4,4 | 112,0 | 13,4 |
| 2011 toukokuu | 103,2 | 3,6 | 102,9 | 6,1 | 106,8 | 5,5 | 101,1 | 5,1 | 112,8 | 13,9 |
| 2011 kesäkuu | 103,7 | 3,9 | 102,9 | 6,1 | 106,8 | 6,2 | 101,2 | -0,6 | 112,7 | 13,3 |
| 2011 heinäkuu | 103,9 | 3,8 | 102,9 | -0,0 | 107,4 | 6,5 | 101,5 | -2,4 | 112,8 | 12,8 |
| 2011 elokuu | 104,1 | 3,5 | 102,9 | -0,0 | 107,6 | 9,9 | 101,6 | -2,4 | 113,2 | 11,9 |
| 2011 syyskuu | 104,1 | 3,5 | 103,7 | 0,7 | 107,7 | 9,0 | 102,2 | -1,7 | 114,1 | 12,3 |
| 2011 lokakuu | 104,4 | 3,6 | 103,7 | 0,7 | 108,7 | 7,5 | 102,2 | -1,6 | 114,2 | 12,3 |
| 2011 marraskuu | 104,0 | 2,9 | 108,5 | 5,4 | 110,4 | 8,8 | 102,3 | -1,6 | 113,8 | 11,3 |
| 2011 joulukuu | 104,3 | 3,2 | 108,5 | 5,4 | 109,8 | 8,0 | 102,3 | -1,9 | 113,8 | 10,9 |
| 2012 tammikuu | 104,4 | 3,1 | 108,5 | 5,4 | 108,4 | 6,0 | 102,5 | -1,7 | 117,4 | 10,8 |
| 2012 helmikuu | 104,8 | 3,0 | 108,5 | 5,4 | 111,0 | 8,0 | 102,7 | 2,3 | 117,4 | 5,7 |
| 2012 maaliskuu | 105,1 | 3,1 | 108,3 | 5,2 | 114,3 | 8,3 | 102,7 | 2,2 | 117,6 | 5,4 |
| 2012 huhtikuu | 106,0 | 3,2 | 108,3 | 5,2 | 113,6 | 10,9 | 104,0 | 3,6 | 116,7 | 4,2 |
| 2012 toukokuu | 105,8 | 2,6 | 108,3 | 5,2 | 114,1 | 6,8 | 104,6 | 3,5 | 115,8 | 2,7 |
| 2012 kesäkuu | 106,1 | 2,3 | 108,3 | 5,2 | 115,2 | 7,9 | 104,6 | 3,4 | 115,9 | 2,8 |
| 2012 heinäkuu | 106,4 | 2,3 | 108,3 | 5,2 | 115,2 | 7,3 | 104,6 | 3,1 | 115,7 | 2,6 |
| 2012 elokuu | 106,3 | 2,2 | 108,3 | 5,2 | 115,6 | 7,4 | 104,6 | 3,0 | 115,3 | 1,8 |
| 2012 syyskuu | 106,4 | 2,2 | 109,5 | 5,6 | 115,1 | 6,8 | 104,9 | 2,6 | 115,4 | 1,1 |
| 2012 lokakuu | 106,6 | 2,1 | 109,5 | 5,6 | 115,2 | 6,0 | 104,9 | 2,6 | 115,5 | 1,1 |
| 2012 marraskuu | 106,5 | 2,5 | 109,5 | 0,9 | 114,3 | 3,6 | 104,6 | 2,3 | 116,0 | 1,9 |
| 2012 joulukuu | 106,3 | 1,9 | 109,5 | 0,9 | 115,1 | 4,8 | 104,5 | 2,2 | 116,0 | 1,9 |
| 2013 tammikuu | 106,3 | 1,8 | 109,5 | 0,9 | 115,6 | 6,7 | 104,3 | 1,7 | 118,7 | 1,1 |
| 2013 helmikuu | 106,7 | 1,8 | 109,5 | 0,9 | 115,9 | 4,4 | 104,2 | 1,4 | 120,3 | 2,5 |
| 2013 maaliskuu | 106,9 | 1,7 | 109,3 | 0,9 | 116,2 | 1,7 | 104,0 | 1,3 | 120,6 | 2,6 |
| 2013 huhtikuu | 107,1 | 1,0 | 109,3 | 0,9 | 116,4 | 2,4 | 103,5 | -0,5 | 120,2 | 3,0 |
| 2013 toukokuu | 107,4 | 1,5 | 109,3 | 0,9 | 116,4 | 2,0 | 104,0 | -0,5 | 118,1 | 2,0 |
| 2013 kesäkuu | 107,4 | 1,2 | 109,3 | 0,9 | 117,3 | 1,8 | 104,1 | -0,5 | 119,9 | 3,5 |
| 2013 heinäkuu | 107,3 | 0,9 | 109,3 | 0,9 | 117,3 | 1,8 | 104,1 | -0,4 | 119,9 | 3,6 |
| 2013 elokuu | 107,1 | 0,7 | 109,3 | 0,9 | 118,3 | 2,4 | 104,8 | 0,2 | 120,1 | 4,1 |
| 2013 syyskuu | 107,1 | 0,6 | 109,4 | -0,1 | 117,7 | 2,3 | 104,8 | -0,0 | 119,2 | 3,3 |

Liitetaulukko 5. Ketjutetut sarjat

| Vuosi ja kuukausi | Kokonais- indeksi 2005=100 | Kokonais- indeksi 2000=100 | Kokonais- indeksi 1995=100 | Kokonais- indeksi 1990=100 | Kokonais- indeksi 1980=100 | Kokonais- indeksi 1973=100 | Kokonais- indeksi 1964=100 | Kokonais- indeksi 1951=100 |
|-------------------|----------------------------------|----------------------------------|----------------------------------|----------------------------------|----------------------------------|----------------------------------|----------------------------------|----------------------------------|
| 2011 tammikuu | 115,9 | 129,4 | 140,6 | 146,0 | 283,1 | 640,9 | 1174,7 | 1839,3 |
| 2011 helmikuu | 116,2 | 129,7 | 141,0 | 146,4 | 283,9 | 642,6 | 1177,9 | 1844,3 |
| 2011 maaliskuu | 117,0 | 130,6 | 142,0 | 147,4 | 285,8 | 647,1 | 1185,9 | 1856,9 |
| 2011 huhtikuu | 117,6 | 131,3 | 142,7 | 148,1 | 287,2 | 650,2 | 1191,8 | 1866,0 |
| 2011 toukokuu | 118,2 | 132,0 | 143,4 | 148,9 | 288,8 | 653,7 | 1198,1 | 1876,0 |
| 2011 kesäkuu | 118,4 | 132,2 | 143,7 | 149,2 | 289,4 | 655,0 | 1200,6 | 1879,8 |
| 2011 heinäkuu | 118,6 | 132,4 | 143,9 | 149,4 | 289,7 | 655,8 | 1202,0 | 1882,0 |
| 2011 elokuu | 118,7 | 132,5 | 144,0 | 149,5 | 289,9 | 656,3 | 1202,9 | 1883,5 |
| 2011 syyskuu | 118,9 | 132,8 | 144,3 | 149,9 | 290,6 | 657,9 | 1205,8 | 1888,0 |
| 2011 lokakuu | 118,5 | 132,3 | 143,8 | 149,3 | 289,5 | 655,4 | 1201,2 | 1880,7 |
| 2011 marraskuu | 118,9 | 132,7 | 144,2 | 149,8 | 290,4 | 657,4 | 1204,9 | 1886,5 |
| 2011 joulukuu | 118,9 | 132,8 | 144,3 | 149,9 | 290,6 | 657,9 | 1205,8 | 1888,0 |
| 2012 tammikuu | 119,4 | 133,3 | 144,9 | 150,4 | 291,7 | 660,2 | 1210,1 | 1894,8 |
| 2012 helmikuu | 119,8 | 133,8 | 145,4 | 151,0 | 292,7 | 662,6 | 1214,5 | 1901,7 |
| 2012 maaliskuu | 120,8 | 134,8 | 146,5 | 152,2 | 295,1 | 667,9 | 1224,2 | 1916,8 |
| 2012 huhtikuu | 120,6 | 134,7 | 146,4 | 152,0 | 294,7 | 667,1 | 1222,6 | 1914,4 |
| 2012 toukokuu | 120,9 | 135,0 | 146,7 | 152,3 | 295,4 | 668,6 | 1225,4 | 1918,8 |
| 2012 kesäkuu | 121,2 | 135,3 | 147,1 | 152,7 | 296,1 | 670,3 | 1228,5 | 1923,5 |
| 2012 heinäkuu | 121,2 | 135,3 | 147,0 | 152,7 | 296,1 | 670,2 | 1228,3 | 1923,3 |
| 2012 elokuu | 121,3 | 135,4 | 147,2 | 152,8 | 296,4 | 670,9 | 1229,6 | 1925,3 |
| 2012 syyskuu | 121,4 | 135,6 | 147,4 | 153,0 | 296,7 | 671,6 | 1230,9 | 1927,3 |
| 2012 lokakuu | 121,4 | 135,6 | 147,3 | 153,0 | 296,6 | 671,5 | 1230,7 | 1927,0 |
| 2012 marraskuu | 121,1 | 135,2 | 147,0 | 152,6 | 295,9 | 669,9 | 1227,7 | 1922,4 |
| 2012 joulukuu | 121,1 | 135,3 | 147,0 | 152,6 | 296,0 | 669,9 | 1227,9 | 1922,6 |
| 2013 tammikuu | 121,5 | 135,7 | 147,5 | 153,1 | 297,0 | 672,3 | 1232,1 | 1929,2 |
| 2013 helmikuu | 121,8 | 136,0 | 147,8 | 153,5 | 297,6 | 673,6 | 1234,6 | 1933,1 |
| 2013 maaliskuu | 122,0 | 136,2 | 148,0 | 153,7 | 298,1 | 674,7 | 1236,7 | 1936,3 |
| 2013 huhtikuu | 122,3 | 136,6 | 148,5 | 154,1 | 298,9 | 676,6 | 1240,1 | 1941,7 |
| 2013 toukokuu | 122,4 | 136,7 | 148,5 | 154,2 | 299,0 | 676,9 | 1240,6 | 1942,6 |
| 2013 kesäkuu | 122,3 | 136,6 | 148,4 | 154,1 | 298,8 | 676,5 | 1239,9 | 1941,4 |
| 2013 heinäkuu | 122,0 | 136,3 | 148,1 | 153,8 | 298,2 | 674,9 | 1237,0 | 1936,9 |
| 2013 elokuu | 122,1 | 136,3 | 148,1 | 153,8 | 298,3 | 675,2 | 1237,6 | 1937,8 |
| 2013 syyskuu | 121,9 | 136,1 | 147,9 | 153,6 | 297,9 | 674,3 | 1235,8 | 1935,1 |

Liitetaulukko 6. Rakennuskustannusindeksi 1990=100

| Vuosi ja kuukausi | Kokonaisindeksi 1990=100 | Työpanokset 1990=100 | Tarvikepanokset 1990=100 | Muut panokset 1990=100 | Asuin-kerrostalo 1990=100 | Toimistorakennus 1990=100 | Teollisuus- ja varastorakennus 1990=100 | Maatalouden tuotantorakennus 1990=100 |
|-------------------|-----------------------------|-------------------------|-----------------------------|---------------------------|------------------------------|------------------------------|--------------------------------------------|------------------------------------------|
| 2011 tammikuu | 146,0 | 154,5 | 152,2 | 116,1 | 144,3 | 144,4 | 157,8 | 155,5 |
| 2011 helmikuu | 146,4 | 154,5 | 152,6 | 117,0 | 144,8 | 144,7 | 158,1 | 157,1 |
| 2011 maaliskuu | 147,4 | 155,6 | 153,4 | 118,7 | 145,7 | 145,8 | 159,3 | 158,2 |
| 2011 huhtikuu | 148,1 | 156,4 | 154,7 | 117,1 | 146,5 | 146,6 | 160,2 | 159,5 |
| 2011 toukokuu | 148,9 | 156,2 | 155,6 | 119,8 | 147,3 | 147,2 | 160,8 | 160,6 |
| 2011 kesäkuu | 149,2 | 156,2 | 156,1 | 119,9 | 147,5 | 147,6 | 161,1 | 160,8 |
| 2011 heinäkuu | 149,4 | 156,1 | 156,3 | 120,3 | 147,7 | 147,9 | 161,4 | 160,7 |
| 2011 elokuu | 149,5 | 156,1 | 156,5 | 120,5 | 147,8 | 147,9 | 161,6 | 161,1 |
| 2011 syyskuu | 149,9 | 156,4 | 156,9 | 120,9 | 148,0 | 148,3 | 162,2 | 161,4 |
| 2011 lokakuu | 149,3 | 156,4 | 155,7 | 121,5 | 147,4 | 148,2 | 161,2 | 161,5 |
| 2011 marraskuu | 149,8 | 156,4 | 156,1 | 122,9 | 147,9 | 148,6 | 161,7 | 161,7 |
| 2011 joulukuu | 149,9 | 157,1 | 156,0 | 122,6 | 148,0 | 148,7 | 161,9 | 162,2 |
| 2012 tammikuu | 150,4 | 157,8 | 156,7 | 122,5 | 148,4 | 149,2 | 162,5 | 162,2 |
| 2012 helmikuu | 151,0 | 157,8 | 157,3 | 124,0 | 148,8 | 149,4 | 163,7 | 162,8 |
| 2012 maaliskuu | 152,2 | 160,0 | 157,8 | 125,9 | 150,0 | 150,7 | 164,8 | 164,0 |
| 2012 huhtikuu | 152,0 | 159,3 | 157,9 | 125,7 | 149,9 | 150,6 | 164,5 | 164,0 |
| 2012 toukokuu | 152,3 | 159,4 | 158,4 | 125,9 | 150,2 | 150,9 | 164,9 | 164,5 |
| 2012 kesäkuu | 152,7 | 159,4 | 158,9 | 126,6 | 150,4 | 151,2 | 165,3 | 164,7 |
| 2012 heinäkuu | 152,7 | 159,4 | 158,9 | 126,6 | 150,4 | 151,2 | 165,3 | 164,5 |
| 2012 elokuu | 152,8 | 159,4 | 159,1 | 126,7 | 150,6 | 151,1 | 165,6 | 164,9 |
| 2012 syyskuu | 153,0 | 159,7 | 159,3 | 126,6 | 150,7 | 151,2 | 165,9 | 164,6 |
| 2012 lokakuu | 153,0 | 159,0 | 159,6 | 126,7 | 150,5 | 151,2 | 166,0 | 164,1 |
| 2012 marraskuu | 152,6 | 159,1 | 159,0 | 126,3 | 150,3 | 150,8 | 165,6 | 163,9 |
| 2012 joulukuu | 152,6 | 159,1 | 158,9 | 126,6 | 150,2 | 150,7 | 165,9 | 163,9 |
| 2013 tammikuu | 153,1 | 159,3 | 159,6 | 127,4 | 150,7 | 151,2 | 166,4 | 164,5 |
| 2013 helmikuu | 153,5 | 159,3 | 160,0 | 127,8 | 151,0 | 151,5 | 166,9 | 164,7 |
| 2013 maaliskuu | 153,7 | 159,3 | 160,4 | 128,0 | 151,0 | 151,9 | 167,3 | 164,4 |
| 2013 huhtikuu | 154,1 | 160,9 | 160,4 | 127,9 | 151,3 | 152,3 | 167,6 | 164,6 |
| 2013 toukokuu | 154,2 | 161,1 | 160,4 | 127,7 | 151,4 | 152,1 | 167,9 | 164,9 |
| 2013 kesäkuu | 154,1 | 161,1 | 160,0 | 128,6 | 151,4 | 152,1 | 167,7 | 164,7 |
| 2013 heinäkuu | 153,8 | 161,2 | 159,4 | 128,5 | 151,2 | 151,9 | 167,0 | 164,5 |
| 2013 elokuu | 153,8 | 161,0 | 159,4 | 129,3 | 151,2 | 151,8 | 167,1 | 164,4 |
| 2013 syyskuu | 153,6 | 161,0 | 159,1 | 128,8 | 151,0 | 151,7 | 166,8 | 164,1 |

Liitetaulukko 7. Rakennuskustannusindeksi 1995=100

| Vuosi ja kuukausi | Kokonaisindeksi 1995=100 | Työpanokset 1995=100 | Tarvikepanokset 1995=100 | Muut panokset 1995=100 | Asuin-kerrostalo 1995=100 | Toimistorakennus 1995=100 | Teollisuusrakennus 1995=100 | Maatalouden tuotantorakennus 1995=100 |
|-------------------|-----------------------------|-------------------------|-----------------------------|---------------------------|------------------------------|------------------------------|--------------------------------|------------------------------------------|
| 2011 tammikuu | 140,6 | 149,7 | 144,9 | 115,1 | 139,9 | 138,4 | 146,7 | 152,2 |
| 2011 helmikuu | 141,0 | 149,9 | 145,3 | 116,0 | 140,4 | 138,7 | 147,0 | 153,8 |
| 2011 maaliskuu | 142,0 | 150,9 | 146,1 | 117,6 | 141,2 | 139,7 | 148,0 | 154,9 |
| 2011 huhtikuu | 142,7 | 151,7 | 147,3 | 116,1 | 142,0 | 140,5 | 148,9 | 156,1 |
| 2011 toukokuu | 143,4 | 151,5 | 148,1 | 118,8 | 142,8 | 141,1 | 149,5 | 157,3 |
| 2011 kesäkuu | 143,7 | 151,5 | 148,6 | 118,9 | 143,0 | 141,4 | 149,7 | 157,4 |
| 2011 heinäkuu | 143,9 | 151,4 | 148,9 | 119,3 | 143,1 | 141,7 | 150,0 | 157,4 |
| 2011 elokuu | 144,0 | 151,4 | 149,0 | 119,5 | 143,2 | 141,8 | 150,2 | 157,7 |
| 2011 syyskuu | 144,3 | 151,6 | 149,4 | 119,9 | 143,4 | 142,1 | 150,7 | 158,0 |
| 2011 lokakuu | 143,8 | 151,7 | 148,2 | 120,5 | 142,9 | 142,0 | 149,8 | 158,1 |
| 2011 marraskuu | 144,2 | 151,7 | 148,7 | 121,8 | 143,3 | 142,4 | 150,3 | 158,3 |
| 2011 joulukuu | 144,3 | 152,4 | 148,6 | 121,6 | 143,4 | 142,5 | 150,5 | 158,8 |
| 2012 tammikuu | 144,9 | 153,0 | 149,2 | 121,4 | 143,8 | 142,9 | 151,1 | 158,8 |
| 2012 helmikuu | 145,4 | 153,0 | 149,8 | 123,0 | 144,3 | 143,2 | 152,1 | 159,4 |
| 2012 maaliskuu | 146,5 | 155,2 | 150,2 | 124,8 | 145,4 | 144,4 | 153,2 | 160,5 |
| 2012 huhtikuu | 146,4 | 154,5 | 150,3 | 124,6 | 145,3 | 144,3 | 152,9 | 160,6 |
| 2012 toukokuu | 146,7 | 154,6 | 150,8 | 124,8 | 145,6 | 144,6 | 153,3 | 161,0 |
| 2012 kesäkuu | 147,1 | 154,5 | 151,3 | 125,5 | 145,8 | 144,9 | 153,7 | 161,2 |
| 2012 heinäkuu | 147,0 | 154,6 | 151,3 | 125,5 | 145,8 | 144,9 | 153,7 | 161,0 |
| 2012 elokuu | 147,2 | 154,6 | 151,5 | 125,6 | 145,9 | 144,8 | 153,9 | 161,4 |
| 2012 syyskuu | 147,4 | 154,9 | 151,7 | 125,5 | 146,1 | 144,9 | 154,2 | 161,2 |
| 2012 lokakuu | 147,3 | 154,2 | 152,0 | 125,6 | 145,9 | 144,9 | 154,3 | 160,6 |
| 2012 marraskuu | 147,0 | 154,3 | 151,4 | 125,2 | 145,7 | 144,5 | 153,9 | 160,5 |
| 2012 joulukuu | 147,0 | 154,3 | 151,4 | 125,6 | 145,5 | 144,4 | 154,2 | 160,4 |
| 2013 tammikuu | 147,5 | 154,5 | 151,9 | 126,3 | 146,1 | 144,9 | 154,7 | 161,1 |
| 2013 helmikuu | 147,8 | 154,5 | 152,4 | 126,7 | 146,3 | 145,2 | 155,1 | 161,2 |
| 2013 maaliskuu | 148,0 | 154,5 | 152,8 | 126,9 | 146,4 | 145,5 | 155,5 | 161,0 |
| 2013 huhtikuu | 148,5 | 156,0 | 152,7 | 126,9 | 146,7 | 146,0 | 155,8 | 161,2 |
| 2013 toukokuu | 148,5 | 156,2 | 152,8 | 126,7 | 146,7 | 145,8 | 156,0 | 161,5 |
| 2013 kesäkuu | 148,4 | 156,2 | 152,4 | 127,5 | 146,7 | 145,8 | 155,8 | 161,2 |
| 2013 heinäkuu | 148,1 | 156,3 | 151,8 | 127,5 | 146,6 | 145,5 | 155,2 | 161,0 |
| 2013 elokuu | 148,1 | 156,2 | 151,8 | 128,2 | 146,5 | 145,5 | 155,4 | 161,0 |
| 2013 syyskuu | 147,9 | 156,2 | 151,5 | 127,7 | 146,4 | 145,4 | 155,0 | 160,6 |

Liitetaulukko 8. Rakennuskustannusindeksi 2000=100

| Vuosi ja kuukausi | Kokonaisindeksi 2000=100 | Työpanokset 2000=100 | Tarvikepanokset 2000=100 | Muut panokset 2000=100 | Asuin-kerrostalo 2000=100 | Rivitalo 2000=100 | Toimistorakennus 2000=100 | Teollisuusrakennus 2000=100 | Maatalouden tuotantorakennus 2000=100 |
|-------------------|--------------------------|----------------------|--------------------------|------------------------|---------------------------|-------------------|---------------------------|-----------------------------|---------------------------------------|
| 2012 tammikuu | 133,3 | 132,1 | 138,3 | 121,3 | 132,7 | 131,3 | 132,0 | 137,4 | 143,1 |
| 2012 helmikuu | 133,8 | 132,1 | 138,8 | 122,8 | 133,2 | 131,7 | 132,3 | 138,3 | 143,6 |
| 2012 maaliskuu | 134,8 | 134,0 | 139,3 | 124,6 | 134,3 | 132,8 | 133,4 | 139,3 | 144,6 |
| 2012 huhtikuu | 134,7 | 133,4 | 139,3 | 124,5 | 134,1 | 132,5 | 133,3 | 139,0 | 144,6 |
| 2012 toukokuu | 135,0 | 133,5 | 139,8 | 124,7 | 134,4 | 132,9 | 133,6 | 139,4 | 145,1 |
| 2012 kesäkuu | 135,3 | 133,5 | 140,3 | 125,3 | 134,6 | 133,4 | 133,9 | 139,7 | 145,2 |
| 2012 heinäkuu | 135,3 | 133,5 | 140,2 | 125,3 | 134,6 | 133,4 | 133,8 | 139,7 | 145,1 |
| 2012 elokuu | 135,4 | 133,5 | 140,4 | 125,4 | 134,7 | 133,8 | 133,8 | 140,0 | 145,4 |
| 2012 syyskuu | 135,6 | 133,7 | 140,6 | 125,4 | 134,8 | 134,0 | 133,9 | 140,2 | 145,2 |
| 2012 lokakuu | 135,6 | 133,2 | 140,8 | 125,4 | 134,6 | 134,0 | 133,8 | 140,3 | 144,7 |
| 2012 marraskuu | 135,2 | 133,2 | 140,3 | 125,0 | 134,5 | 133,7 | 133,5 | 139,9 | 144,6 |
| 2012 joulukuu | 135,3 | 133,2 | 140,3 | 125,4 | 134,4 | 133,7 | 133,4 | 140,2 | 144,5 |
| 2013 tammikuu | 135,7 | 133,4 | 140,8 | 126,1 | 134,9 | 134,1 | 133,9 | 140,7 | 145,1 |
| 2013 helmikuu | 136,0 | 133,4 | 141,2 | 126,5 | 135,1 | 134,3 | 134,2 | 141,0 | 145,2 |
| 2013 maaliskuu | 136,2 | 133,4 | 141,6 | 126,8 | 135,1 | 134,4 | 134,4 | 141,4 | 145,0 |
| 2013 huhtikuu | 136,6 | 134,7 | 141,6 | 126,7 | 135,4 | 135,0 | 134,9 | 141,6 | 145,2 |
| 2013 toukokuu | 136,7 | 134,9 | 141,6 | 126,5 | 135,5 | 135,3 | 134,7 | 141,9 | 145,5 |
| 2013 kesäkuu | 136,6 | 134,9 | 141,3 | 127,3 | 135,4 | 135,1 | 134,7 | 141,7 | 145,2 |
| 2013 heinäkuu | 136,3 | 135,0 | 140,7 | 127,3 | 135,3 | 134,8 | 134,4 | 141,2 | 145,0 |
| 2013 elokuu | 136,3 | 134,9 | 140,7 | 128,0 | 135,3 | 135,1 | 134,4 | 141,3 | 145,0 |
| 2013 syyskuu | 136,1 | 134,9 | 140,4 | 127,5 | 135,1 | 134,7 | 134,3 | 141,0 | 144,7 |

Liitetaulukko 9. Rakennuskustannusindeksi 2005=100

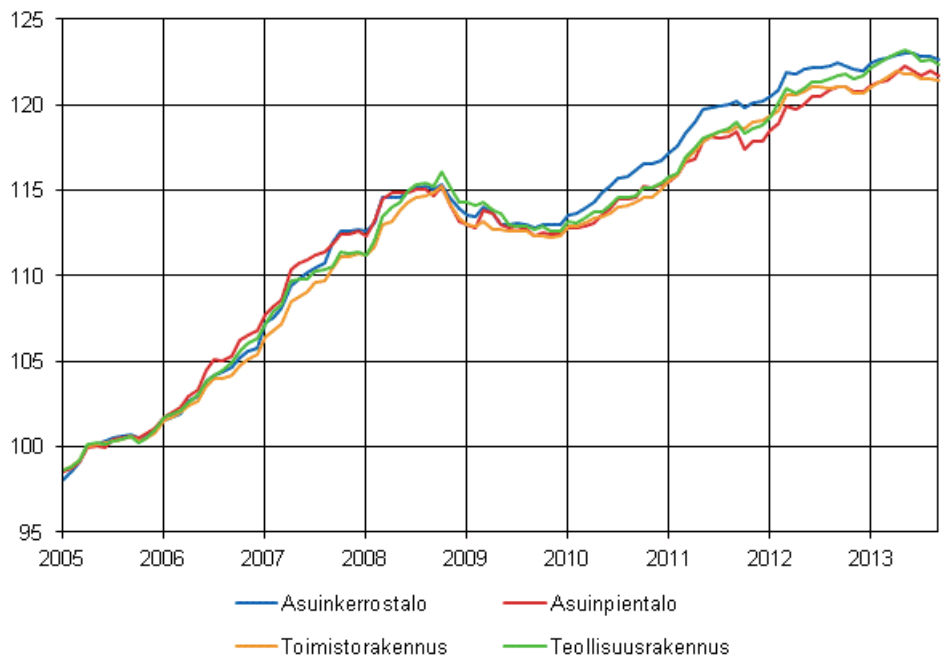
| Vuosi ja kuukausi | Kokonaisindeksi 2005=100 | Työpanokset 2005=100 | Tarvikepanokset 2005=100 | Muut panokset 2005=100 | Asuin-kerrostalo 2005=100 | Asuin-pientalo 2005=100 | Toimisto-rakennus 2005=100 | Teollisuus-rakennus 2005=100 | Maatalouden tuotanto-rakennus 2005=100 |
|-------------------|--------------------------|----------------------|--------------------------|------------------------|---------------------------|-------------------------|----------------------------|------------------------------|----------------------------------------|
| 2012 tammikuu | 119,4 | 117,5 | 121,6 | 116,5 | 120,5 | 118,5 | 119,4 | 119,3 | 125,7 |
| 2012 helmikuu | 119,8 | 117,5 | 122,0 | 118,0 | 120,9 | 118,9 | 119,6 | 120,1 | 126,2 |
| 2012 maaliskuu | 120,8 | 119,1 | 122,4 | 119,8 | 121,9 | 119,9 | 120,6 | 121,0 | 127,1 |
| 2012 huhtikuu | 120,6 | 118,6 | 122,5 | 119,6 | 121,8 | 119,7 | 120,5 | 120,7 | 127,1 |
| 2012 toukokuu | 120,9 | 118,7 | 122,9 | 119,8 | 122,0 | 120,0 | 120,8 | 121,0 | 127,5 |
| 2012 kesäkuu | 121,2 | 118,6 | 123,3 | 120,4 | 122,2 | 120,5 | 121,0 | 121,3 | 127,7 |
| 2012 heinäkuu | 121,2 | 118,7 | 123,3 | 120,4 | 122,2 | 120,5 | 121,0 | 121,3 | 127,5 |
| 2012 elokuu | 121,3 | 118,7 | 123,5 | 120,5 | 122,3 | 120,9 | 121,0 | 121,5 | 127,8 |
| 2012 syyskuu | 121,4 | 118,9 | 123,6 | 120,4 | 122,4 | 121,0 | 121,0 | 121,7 | 127,6 |
| 2012 lokakuu | 121,4 | 118,4 | 123,8 | 120,5 | 122,2 | 121,0 | 121,0 | 121,8 | 127,2 |
| 2012 marraskuu | 121,1 | 118,4 | 123,4 | 120,1 | 122,1 | 120,7 | 120,7 | 121,5 | 127,1 |
| 2012 joulukuu | 121,1 | 118,4 | 123,3 | 120,5 | 122,0 | 120,7 | 120,6 | 121,7 | 127,0 |
| 2013 tammikuu | 121,5 | 118,6 | 123,8 | 121,2 | 122,4 | 121,1 | 121,0 | 122,1 | 127,5 |
| 2013 helmikuu | 121,8 | 118,6 | 124,1 | 121,6 | 122,6 | 121,3 | 121,3 | 122,5 | 127,6 |
| 2013 maaliskuu | 122,0 | 118,6 | 124,5 | 121,8 | 122,7 | 121,4 | 121,6 | 122,7 | 127,4 |
| 2013 huhtikuu | 122,3 | 119,7 | 124,4 | 121,7 | 122,9 | 121,9 | 121,9 | 123,0 | 127,6 |
| 2013 toukokuu | 122,4 | 119,9 | 124,5 | 121,5 | 123,0 | 122,2 | 121,8 | 123,2 | 127,8 |
| 2013 kesäkuu | 122,3 | 119,9 | 124,2 | 122,3 | 123,0 | 122,0 | 121,8 | 123,0 | 127,7 |
| 2013 heinäkuu | 122,0 | 120,0 | 123,6 | 122,3 | 122,8 | 121,7 | 121,5 | 122,6 | 127,5 |
| 2013 elokuu | 122,1 | 119,9 | 123,7 | 123,0 | 122,8 | 122,0 | 121,5 | 122,7 | 127,4 |
| 2013 syyskuu | 121,9 | 119,9 | 123,4 | 122,5 | 122,7 | 121,7 | 121,4 | 122,4 | 127,2 |

Liitetaulukko 10. Luovutushintakerroin

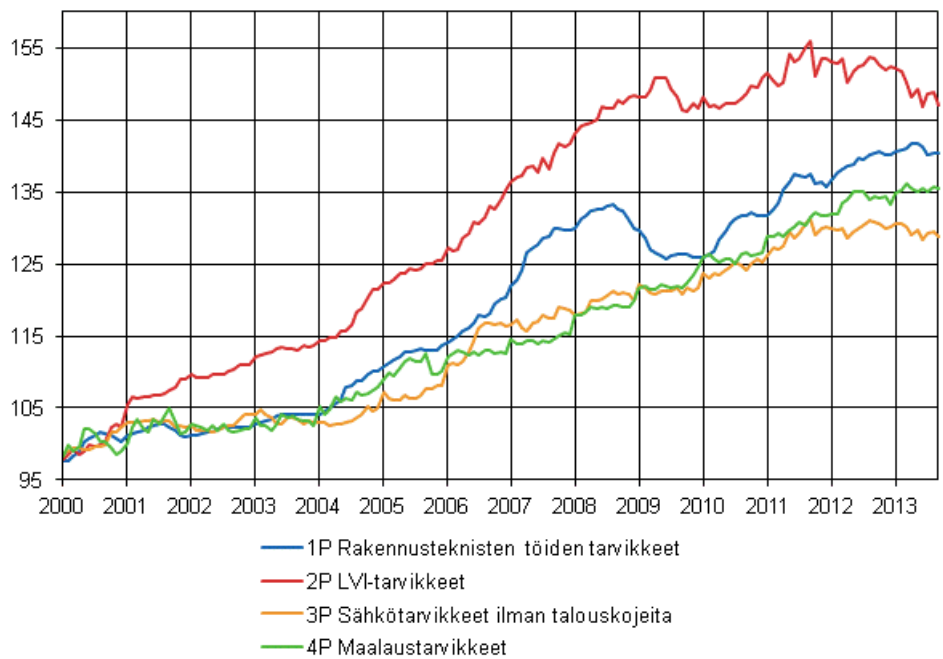
| Vuosi ja kuukausi | Luovutushintakerroin 1949 tammikuu = 100 |
|-------------------|------------------------------------------|
| 2011 tammikuu | 2824,8 |
| 2011 helmikuu | 2832,4 |
| 2011 maaliskuu | 2849,0 |
| 2011 huhtikuu | 2865,6 |
| 2011 toukokuu | 2881,9 |
| 2011 kesäkuu | 2885,8 |
| 2011 heinäkuu | 2887,9 |
| 2011 elokuu | 2890,2 |
| 2011 syyskuu | 2894,2 |
| 2011 lokakuu | 2883,5 |
| 2011 marraskuu | 2892,5 |
| 2011 joulukuu | 2894,7 |
| 2012 tammikuu | 2901,8 |
| 2012 helmikuu | 2911,1 |
| 2012 maaliskuu | 2934,9 |
| 2012 huhtikuu | 2932,5 |
| 2012 toukokuu | 2938,5 |
| 2012 kesäkuu | 2942,6 |
| 2012 heinäkuu | 2942,4 |
| 2012 elokuu | 2944,7 |
| 2012 syyskuu | 2947,3 |
| 2012 lokakuu | 2943,3 |
| 2012 marraskuu | 2939,4 |
| 2012 joulukuu | 2937,0 |
| 2013 tammikuu | 2948,3 |
| 2013 helmikuu | 2952,9 |
| 2013 maaliskuu | 2954,1 |
| 2013 huhtikuu | 2959,7 |
| 2013 toukokuu | 2961,3 |
| 2013 kesäkuu | 2960,9 |
| 2013 heinäkuu | 2957,3 |
| 2013 elokuu | 2956,7 |
| 2013 syyskuu | 2953,4 |

Liitekuviot

Liitekuvio 1. Talotyyppi-indeksit 2005=100



Liitekuvio 2. Osaindeksit P 2000=100



Laatuseloste: Rakennuskustannusindeksi

1. Tilastotietojen relevanssi

1.1 Tietosisältö ja käyttötarkoitus

Rakennuskustannusindeksit kuvaavat talonrakentamisen tuotantopanosten: tarvikkeiden, palkkojen ja muiden panosten hintojen kehitystä koko maan tasolla suhteessa indeksin perusvuoden hintoihin, jos perusajankohtana määritellyn kaltainen rakennushanke toteutettaisiin tarkasteluajankohtana perusajankohdan tuotantotekniikalla. Lisäksi rakennuskustannusindeksien avulla voidaan tarkastella pitkän aikavälin kustannuskehitystä.

1.2 Käsitteet, luokitukset, tietolähteet

1.2.1 Tietolähteet

Rakennuskustannusindeksi perustuu rakennustarvikkeiden valmistajilta ja tukku- ja vähittäiskaupoista kerättyihin hintatietoihin. Työkustannusten muutokset saadaan Tilastokeskuksen ansiotasoindeksistä. Lisäksi indeksissä hyödynnetään Tilastokeskuksen muiden indeksien hintakeruiden yhteydessä kerättyä tietoa aina kun se on mahdollista.

1.2.2 Käytetyt luokitukset

Alla oleva taulukko kuvaa virallisen rakennusluokituksen (talotyyppien) yhteyden rakennuskustannusindeksiin 2010=100 laskennan pohjana käytettyihin hanke- ja remonttityyppeihin. Hanketyypillä tarkoitetaan taulukon mukaista kokonaisuutta kuvaamaan muodostettua laskennallista yksikköä.

| <i>Uudisrakentamisen ja korjausrakentamisen indeksit.</i> <i>Virallinen rakennuskustannusindeksi lasketaan painottamalla rasteroitujen tyyppien panosrakenteet.</i> | | |
|------------------------------------------------------------------------------------------------------------------------------------------------------------------------|----------------------------------|----------------------------------------------|
| | Hanketyyppi uudisrakentaminen | Remonttityyppi korjausrakentaminen |
| Erilliset pientalot (=omakotitalot) | Asuinpienitalo | Omakotitalojen remontit |
| Kytkeytyt pientalot (=rivitalot) | Asuinkerrostalo | Asuntoremontit |
| Asuinkerrostalot | | Asunto-osakeyhtiöiden remontit |
| Liikerakennukset Toimistorakennukset Liikenteen rakennukset | Toimitila | Toimitilojen ja tuotantorakennusten remontit |
| Hoitoalan rakennukset Kokoontumisrakennukset Opetusrakennukset | | |
| Teollisuusrakennukset Varastorakennukset | | |
| Maatalousrakennukset | Maatalous | - |
| Vapaa-ajan asuinrakennukset (=kesämökki) | - | - |
| Palo- ja pelastustoimen rakennukset Muut rakennukset | - | - |

Virallinen rakennuskustannusindeksi lasketaan rasteroitujen hanketyyppien avulla ja se kuvaa ammattimaisen, liiketoiminnallisen uudisrakentamisen kustannuskehitystä. Virallinen rakennuskustannusindeksi mittaa kustannuskehitystä rakentajan näkökulmasta eikä se sisällä kaikkia rakennuttajalle aiheutuvia kustannuksia.

Virallinen rakennuskustannusindeksi (ammattimainen uudisrakentaminen) jakautuu työ-, tarvike- ja muihin panoksiin sekä rakennustyypeittäisiin alaindekseihin seuraavasti: asuinkerrostalo, tuottajamuotoista omakoti- ja rivitalorakentamista kuvaava asuinpientalo, toimisto- ja liikerakennuksia kuvaava toimitila ja teollisuusrakentamista kuvaava tuotantorakennus. Virallisen rakennuskustannusindeksin panosnimikkeistö perustuu Tilastokeskuksen omaan luokitukseen.

Tilastokeskus julkaisemat talonrakentamisen kustannusindeksit voidaan luokitella virallisen rakennusluokituksen mukaan kahteen pääluokkaan, asuinrakentamisen ja muun kuin asuinrakentamisen kustannusindekseihin.

Asuinrakentamisen indeksit voidaan jaotella edelleen uudisrakentamiseen ja korjausrakentamiseen. Uudisrakentamista edustavat ammattirakentamisen indeksit asuinkerrostalo ja asuinpientalo. Hanketyyppi asuinpientalo kuvaa ammattimaisesti, tuottajamuotoisesti toteutettuja omakoti- ja rivitaloja (virallisen rakennusluokituksen luokat erilliset pientalot sekä rivi- ja ketjutilat). Asuinrakentamiseen liittyvää korjausrakentamista edustavat indeksit asuntoremontti ja omakotitalon peruskorjaus sekä asunto-osakeyhtiön remontti. Asuntoremontti ja omakotitalon peruskorjaus kuvaavat omatoimista korjausrakentamista, asunto-osakeyhtiön remontti kuvaa ammattimaista korjausrakentamista.

Muun kuin asuinrakentamisen uudisrakentamisen indeksejä ovat ammattirakentamisen talotyyppi-indeksit toimitila, tuotantorakennus sekä omatoimisen uudisrakentamisen talotyyppi-indeksi maatalouden tuotantorakennus. Muun kuin asuinrakentamisen korjausrakentamista kuvaa ammattimaisen korjausrakentamisen indeksi toimitilojen ja tuotantorakennusten remontit (taulukon hanketyyppi toimitila).

1.2.3 Käytetyt käsitteet

Korjausrakentaminen

Korjausrakentamisella tarkoitetaan laajasti ottaen kaikkea sitä toimintaa, jolla pyritään parantamaan tai ylläpitämään olemassa olevan rakennuksen tai sen osien kuntoa.

Uudisrakentaminen

Uudisrakentamisella tarkoitetaan rakentamista, joka tuottaa uutta tilaa tai uuden rakennuksen.

Ammattimainen rakentaminen

Ammattimaisella rakentamisella tarkoitetaan liiketaloudellista rakentamista eli maksua vastaan tapahtuvaa rakentamista, vrt. omatoiminen rakentaminen.

Omatoiminen rakentaminen

Omatoimisella rakentamisella tarkoitetaan kotitalouksien itse toteuttamia rakennushankkeita, joita ovat mm. omakotitalojen, kesämökkien, maatalousrakennusten ja muiden talousrakennusten uudis- ja korjausrakentaminen ilman palkattua työvoimaa. vrt. ammattimainen rakentaminen.

Rakennuskustannukset ja rakennustyön hinta

Rakennuskustannuksilla tarkoitetaan sitä rahamäärää, joka tarvitaan tietyn ominaisuuksiltaan määritellyn rakennuksen tai rakennustyön tekemiseksi kun nämä kustannukset on määriteltävä panoshintojen mukaan. Rakennuskustannusindeksi mittaa tällä tavoin määritellyn rakennustyökokonaisuuden kustannuskehitystä ajassa. Rakennustyön hinnalla tarkoitetaan sitä rahamäärää, jolla joku on valmis suorittamaan kyseisen työn. Tämä hinta määräytyy panoshintojen ohella vallitsevan markkinatilanteen mukaan.

1.3 Lait, asetukset ja suositukset

Tilastojen laadintaa ohjaa valtion tilastotoimen yleislaki, [tilastolaki](#), jonka mukaan tilastoihin tulee ensi sijassa käyttää muihin tarkoituksiin kerättyä tietoa. Tiedonantajilta kerätään vain ne välttämättömät tiedot, joita ei saada muualta.

Rakennuskustannusindeksin tuotantoa ja tietosisältöä ohjaa Euroopan Unionin komission asetus lyhyen aikavälin tilastoista N:o 1165/98. Asetus velvoittaa jäsenvaltioita tuottamaan tietoa rakennuskustannuksista sekä erikseen rakennustarvikkeiden ja työn hinnan kehittymisestä. Tilastojen muuttujat on määritelty Euroopan Unionin komission asetuksessa 588/2001.

2. Tilaston menetelmäkuvaus

Rakennuskustannusindeksi lasketaan Laspeyresin hintaindeksin mukaisesti. Indeksien laskenta vaatii perusvuoden painorakenteen lisäksi valittujen hyödykkeiden kuukausittaisen hintaseurannan.

Rakennuskustannusindeksin painorakenne on muodostettu esimerkkihankkeiksi valittujen erityyppisten rakennusten toteutuneiden rakennuskustannusten perusteella. Painorakenteessa kukin rakennuskustannusten osatekijä saa rakentamiskustannusosuutensa mukaisen painon. Tätä jakoa on täydennetty mm. rakennusmateriaalien menekkitietojen perusteella, jotta erilaiset rakenneratkaisut ja rakennusmateriaalivaihtoehdot olisivat indeksissä paremmin edustettuina.

Indeksin painorakenteeseen on sisällytetty tärkeimmät rakennuskustannusten osatekijät. Nämä on ryhmitelty työ-, tarvike- ja muihin kustannuksiin ja edelleen alaryhmiin. Lopuksi alimman ryhmän hyödykkeitä edustamaan on valittu yksi tai useampia ominaisuuksiltaan muuttumattomia hyödykkeitä, joiden hintoja kuukausittain seurataan. Hintatiedot kerätään rakennustarvikkeiden valmistajilta, tukku- ja vähittäiskaupoilta.

3. Tietojen oikeellisuus ja tarkkuus

Rakennuskustannusindeksin laskenta perustuu noin 300 tiedonantajalta kerättyihin yli 1000 hintatietoon. Indeksini kuvaa talonrakentamisen peruspanosten keskimääräistä hintakehitystä koko maan tasolla. Indeksini ei kerro mahdollisista eri alueiden eroavaisuuksista.

4. Tietojen ajantasaisuus ja oikea-aikaisuus

Hintatiedot kerätään kuukauden 15. päivän mukaisina. Ammattirakentajien indeksit lasketaan arvonlisäverottomista hinnoista ja omatoimisen rakentamisen indeksit arvonlisäverollisista hinnoista.

Rakennuskustannusindeksi ilmestyy kohdekuukautta seuraavan kuukauden 15. päivä. Jos päivä sattuu viikonloppuun niin indeksini julkaistaan edellisenä arkipäivänä.

5. Tietojen saatavuus ja läpinäkyvyys/selkeys

Rakennuskustannusindeksin tietoja julkaistaan seuraavasti: Rakennuskustannusindeksi julkistamistiedotteena Tilastokeskuksen internet sivuilla ja painettuna julkaisuna kuukausittain. Tietoja julkaistaan myös Tilastokeskuksen maksuttomassa tilastotietojen itsepalvelujärjestelmässä (StatFin). Lisäksi Tilastokeskus tuottaa maksullisia erityisselvityksiä rakennuskustannusindeksin aineistosta asiakkaiden toimeksiannosta.

6. Tilastojen vertailukelpoisuus

Rakennuskustannusindeksistä lasketaan pitkiä aikasarjoja. Näiden indeksien (esimerkiksi 1964=100 ja 1980=100) muutokset vastaavat aina uusimman indeksin muutoksia.

7. Tietojen yhtenäisyys

Rakennuskustannusindeksin julkaistut indeksipisteluvut ovat julkaisuhetkellä aina lopullisia. Tämän jälkeen niitä ei enää muuteta.

Rakennuskustannusindeksiin liittyvää dokumentaatiota on saatavissa julkaisusta, tilaston kotisivulta sekä indeksiä tuottavasta Tilastokeskuksen yksiköstä.

Suomen virallinen tilasto
Finlands officiella statistik
Official Statistics of Finland

Hinnat ja kustannukset 2013

Lisätietoja

Anne Virokannas 09 1734 3348
Vastaava tilastojohtaja:
Hannele Orjala
rakennus.indeksit@tilastokeskus.fi
www.tilastokeskus.fi
Lähde: Rakennuskustannusindeksi. Tilastokeskus

Asiakaspalaute: www.tilastokeskus.fi/palaute

Tietopalvelu, Tilastokeskus
puh. 09 1734 2220
www.tilastokeskus.fi

Julkaisutilaukset, Edita Publishing Oy
puh. 020 450 05
asiakaspalvelu.publishing@edita.fi
www.editapublishing.fi

ISSN 1796-0479
= Suomen virallinen tilasto
ISSN 1795-4282 (pdf)
ISSN 0784-8196 (print)
Tuotenumero 3263 (print)