

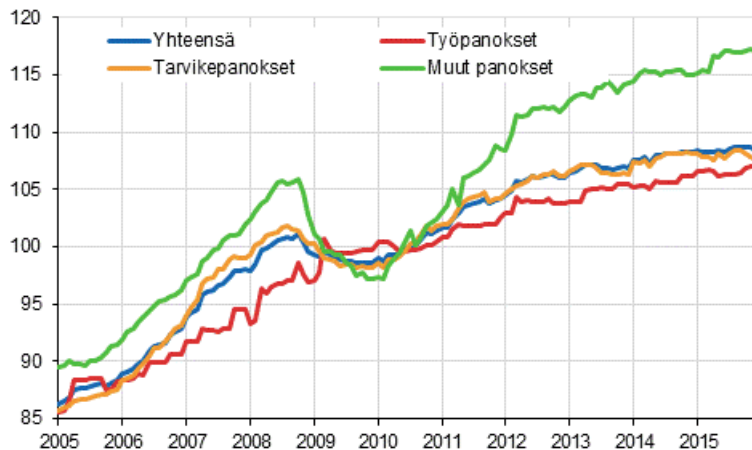
Rakennuskustannusindeksi

2015, joulukuu

Rakennuskustannukset nousivat joulukuussa 0,2 prosenttia vuodentakaisesta

Tilastokeskuksen mukaan rakennuskustannukset nousivat vuoden 2015 joulukuussa 0,2 prosenttia edellisen vuoden joulukuuhun verrattuna. Rakentamisen työpanosten hinnat nousivat joulukuussa 0,8 prosenttia, tarvikepanosten hinnat puolestaan laskivat 0,5 prosenttia. Muiden panosten hinnat nousivat 1,8 prosenttia vuodentakaisesta.

Rakennuskustannusindeksi 2010=100



Marraskuusta joulukuuhun rakennuskustannusten kokonaisindeksi väheni 0,2 prosenttia. Työpanosten hinnat pysyivät edellisen kuukauden tasolla. Tarvikepanosten hinnat laskivat 0,3 prosenttia ja muiden panosten hinnat 0,1 prosenttia edellisestä kuukaudesta.

Rakennuskustannusindeksissä siirrytään käyttämään perusvuotta 2015=100 ([tiedote](#)) tammikuun 2016 tiedoista alkaen.

Sisällys

Taulukot

Liitetaulukot

Liitetaulukko 1.1. Rakennuskustannusindeksi 2010=100.....	3
Liitetaulukko 1.2. Rakennuskustannusindeksi 2010=100 talotyypeittäin.....	4
Liitetaulukko 2. Indeksiehto-osaindeksit.....	5
Liitetaulukko 3. Panosindeksit 2010=100.....	6
Liitetaulukko 4. Palvelut 2010=100.....	7
Liitetaulukko 5. Ketjutetut sarjat.....	8
Liitetaulukko 6. Rakennuskustannusindeksi 1990=100.....	9
Liitetaulukko 7. Rakennuskustannusindeksi 1995=100.....	10
Liitetaulukko 8. Rakennuskustannusindeksi 2000=100.....	11
Liitetaulukko 9. Rakennuskustannusindeksi 2005=100.....	12
Liitetaulukko 10. Luovutushintakerroin.....	13

Kuviot

Liitekuviot

Liitekuvio 1. Talotyyppi-indeksit 2005=100.....	14
Liitekuvio 2. Osaindeksit P 2000=100.....	14
Laatuseloste: Rakennuskustannusindeksi.....	15

Liitetaulukot

Liitetaulukko 1.1. Rakennuskustannusindeksi 2010=100

Vuosi ja kuukausi	RKI 2010=100 kokonaisindeksi		Työ		Tarvikkeet		Palvelut	
	Indeksi	Vuosimuutosprosentti	Indeksi	Vuosi- muutos- prosentti	Indeksi	Vuosi- muutos- prosentti	Indeksi	Vuosi- muutos- prosentti
2014 tammikuu	107,5	1,0	105,2	1,2	107,4	0,8	114,5	1,5
2014 helmikuu	107,5	0,8	105,4	1,4	107,2	0,3	115,2	1,8
2014 maaliskuu	107,8	0,9	105,4	1,4	107,6	0,5	115,4	1,8
2014 huhtikuu	107,3	0,2	105,0	0,0	107,0	-0,1	115,3	1,8
2014 toukokuu	107,9	0,7	105,7	0,6	107,7	0,6	115,2	1,9
2014 kesäkuu	108,0	0,8	105,7	0,6	107,9	1,0	115,1	1,1
2014 heinäkuu	108,1	1,2	105,7	0,5	108,1	1,6	115,3	1,3
2014 elokuu	108,1	1,2	105,6	0,5	108,2	1,6	115,2	0,7
2014 syyskuu	108,1	1,3	105,6	0,5	108,1	1,8	115,4	1,2
2014 lokakuu	108,3	1,3	106,1	0,6	108,1	1,7	115,4	1,7
2014 marraskuu	108,3	1,2	106,1	0,6	108,2	1,6	114,9	0,7
2014 joulukuu	108,2	1,2	106,1	0,6	108,1	1,7	115,0	0,7
2015 tammikuu	108,5	0,9	106,6	1,4	108,1	0,7	115,1	0,6
2015 helmikuu	108,3	0,7	106,6	1,2	107,8	0,6	115,4	0,1
2015 maaliskuu	108,3	0,5	106,7	1,2	107,9	0,2	115,2	-0,1
2015 huhtikuu	108,3	0,9	106,5	1,5	107,5	0,5	116,7	1,2
2015 toukokuu	108,5	0,5	106,1	0,4	108,2	0,4	116,5	1,1
2015 kesäkuu	108,3	0,3	106,3	0,6	107,7	-0,2	117,1	1,8
2015 heinäkuu	108,5	0,4	106,3	0,6	108,1	0,0	117,1	1,6
2015 elokuu	108,7	0,5	106,3	0,7	108,4	0,3	116,9	1,5
2015 syyskuu	108,7	0,5	106,4	0,8	108,4	0,2	116,9	1,3
2015 lokakuu	108,7	0,4	106,9	0,8	108,1	-0,0	117,1	1,6
2015 marraskuu	108,6	0,3	106,9	0,8	107,9	-0,3	117,2	1,9
2015 joulukuu	108,4	0,2	106,9	0,8	107,5	-0,5	117,1	1,8

Liitetaulukko 1.2. Rakennuskustannusindeksi 2010=100 talotyypeittäin

Vuosi ja kuukausi	Asuin-pientalo	Asuin-kerrostalo	Toimitila	Tuotanto-rakennus	Maa-talous-rakennus	Toimitila- ja teollisuus-rakennusten remontit	Omakoti-talon remontti	Asunto-osake-yhtiön remontti	Asunto-remontti
2014 tammikuu	107,1	106,8	107,4	108,6	107,1	107,1	108,2	107,4	109,5
2014 helmikuu	107,1	106,9	107,3	108,7	107,4	107,2	108,0	107,4	108,8
2014 maaliskuu	107,6	107,1	107,5	108,9	107,7	107,3	108,5	107,7	109,1
2014 huhtikuu	107,2	106,7	107,0	108,3	107,4	107,1	108,4	107,3	109,0
2014 toukokuu	108,0	107,3	107,6	109,0	108,1	107,6	108,9	107,9	108,9
2014 kesäkuu	108,1	107,3	107,5	109,1	107,9	107,5	108,8	107,8	108,7
2014 heinäkuu	108,1	107,5	107,7	109,3	108,0	107,7	108,9	108,1	108,8
2014 elokuu	108,2	107,4	107,6	109,4	108,0	107,6	109,1	107,9	108,5
2014 syyskuu	108,2	107,4	107,7	109,3	107,8	107,7	109,4	108,1	108,7
2014 lokakuu	108,1	107,6	107,8	109,6	108,0	107,7	109,5	107,8	108,9
2014 marraskuu	108,3	107,4	107,9	109,6	107,6	107,6	108,7	107,8	108,3
2014 joulukuu	108,0	107,4	107,8	109,7	107,8	107,6	108,7	107,5	108,1
2015 tammikuu	108,0	107,8	108,1	109,9	107,8	107,5	108,4	107,6	108,4
2015 helmikuu	107,8	107,7	108,0	109,7	107,6	107,6	108,8	107,7	109,6
2015 maaliskuu	107,9	107,7	108,0	109,5	108,0	107,6	109,0	107,8	110,0
2015 huhtikuu	107,5	107,6	108,0	109,7	108,0	107,4	108,8	107,6	109,6
2015 toukokuu	108,0	107,8	108,0	110,0	108,1	107,4	108,8	107,6	109,6
2015 kesäkuu	107,8	107,7	108,0	109,6	108,0	107,3	108,5	107,5	109,1
2015 heinäkuu	108,1	107,9	108,2	109,7	108,0	107,7	108,9	107,8	109,5
2015 elokuu	108,6	108,0	108,2	110,2	107,9	107,6	109,1	107,8	109,8
2015 syyskuu	108,6	108,1	108,1	110,2	107,8	107,6	109,1	107,8	109,8
2015 lokakuu	108,5	108,2	108,2	110,2	107,9	107,3	108,8	107,5	109,4
2015 marraskuu	108,4	108,1	108,1	110,1	107,9	107,4	108,8	107,6	109,9
2015 joulukuu	107,9	108,0	107,9	109,9	107,6	107,4	108,7	107,5	109,4

Liitetaulukko 2. Indeksiehto-osaindeksit

Vuosi ja kuukausi	1 P Rakennus- teknisten töiden tarvikkeet 2000=100	2 P LVI- tarvikkeet 2000=100	3 P Sähkö- tarvikkeet 2000=100	4 P Maalaus- tarvikkeet 2000=100	1 A Rakennus- teknisten töiden tarvikkeet 1995=100	2 A LVI- tarvikkeet 1995=100	3 A Sähkö- tarvikkeet 1995=100	4 A Maalaus- tarvikkeet 1995=100
2014 tammikuu	141,9	147,2	128,6	136,9	152,8	164,4	128,8	149,9
2014 helmikuu	142,0	146,0	128,0	135,3	152,9	163,1	128,2	148,3
2014 maaliskuu	142,7	146,8	128,1	136,0	153,6	164,0	128,4	149,0
2014 huhtikuu	141,6	146,9	128,2	135,9	152,4	164,1	128,4	148,9
2014 toukokuu	143,3	146,8	128,1	135,8	154,3	163,9	128,4	148,8
2014 kesäkuu	144,1	146,6	127,3	135,0	155,1	163,7	127,6	147,9
2014 heinäkuu	144,3	147,8	127,8	135,7	155,3	165,0	128,1	148,7
2014 elokuu	144,6	147,1	128,2	134,9	155,7	164,3	128,4	147,8
2014 syyskuu	144,7	146,3	127,8	135,3	155,8	163,4	128,0	148,2
2014 lokakuu	144,1	146,1	127,6	135,1	155,2	163,2	127,8	148,1
2014 marraskuu	144,5	146,5	127,7	135,6	155,5	163,6	128,0	148,5
2014 joulukuu	144,2	147,6	128,2	135,2	155,2	164,8	128,4	148,1
2015 tammikuu	143,9	146,8	128,3	135,4	154,9	164,0	128,5	148,3
2015 helmikuu	143,2	147,8	128,7	134,7	154,2	165,1	129,0	147,5
2015 maaliskuu	143,5	145,8	127,6	134,8	154,5	162,9	127,9	147,7
2015 huhtikuu	143,0	144,9	127,4	134,6	154,0	161,8	127,6	147,5
2015 toukokuu	144,3	145,3	127,8	134,3	155,4	162,2	128,0	147,1
2015 kesäkuu	143,6	145,1	127,9	133,9	154,5	162,1	128,1	146,7
2015 heinäkuu	144,0	146,9	129,4	134,5	154,9	164,1	129,6	147,4
2015 elokuu	145,1	146,5	128,6	134,6	156,2	163,6	128,9	147,5
2015 syyskuu	144,5	145,8	128,2	134,2	155,6	162,8	128,5	147,0
2015 lokakuu	144,1	144,8	127,5	133,9	155,1	161,8	127,7	146,7
2015 marraskuu	143,9	145,0	127,2	134,6	154,9	162,0	127,4	147,5
2015 joulukuu	143,0	146,5	127,8	134,1	153,9	163,6	128,1	146,9

Liitetaulukko 3. Panosindeksit 2010=100

Panosnimike	2015 joulukuu	
	Indeksi	Vuosimuutosprosentti
Työ	106,9	0,8
Tarvikkeet	107,5	-0,5
Maa-aines	112,0	0,2
Betonielementit	104,7	0,4
Puukannatteet	95,3	-2,9
Lämmöneristeet	113,2	-3,8
Ilmastointilaitteet	100,9	-0,4
Ilmastointikanavat	73,6	-4,2
Säätöjärjestelmät	120,6	1,3
Sähkökeskukset	107,3	1,4
Valaisimet	108,3	3,7
Hissi	95,2	-0,3
Rakennusalueen pintarakenteet ja varusteet	112,0	0,1
Teräsbetoni	150,3	5,4
Teräsrakenteet	99,7	-3,8
Tiilet ja harkot	110,2	0,8
Laastit ja tasoitteet	101,2	2,0
Kiinnikkeet ja helat	110,4	-0,3
Puutavara	101,5	-2,0
Rakennuslevyt ja alakatot	109,6	-1,6
Puuikkunat ja -ovet	106,5	-2,3
Vesikatteet	108,3	-2,7
Lattianpäällysteet	92,2	-4,6
Maalit, tapetit ja laatat	108,1	-0,1
Keittiökalusteet ja kodinkoneet	103,1	0,8
Vesi-, viemäri- ja saniteettikalusteet	107,5	0,1
Vesi-, viemäri- ja lämmityspotket	107,9	0,4
Lämmityslaitteistot	100,8	-1,2
Sähköasennus	103,1	-3,4
Palvelut	117,1	1,8

Liitetaulukko 4. Palvelut 2010=100

Vuosi ja kuukausi	Vakuutukset		Liittymismaksut		Kuljetukset		Konetyöt ja telineet		Työmaapalvelu	
	Indeksi	Vuosi- muutos- prosentti	Indeksi	Vuosi- muutos- prosentti	Indeksi	Vuosi- muutos- prosentti	Indeksi	Vuosimuutos- prosentti	Indeksi	Vuosi- muutos- prosentti
2014 tammikuu	107,2	0,8	110,2	0,7	118,0	2,0	104,9	0,6	120,6	1,6
2014 helmikuu	107,8	1,0	110,5	1,0	118,8	2,5	104,9	0,6	122,3	1,6
2014 maaliskuu	107,8	0,8	110,5	1,1	119,1	2,5	104,9	0,9	122,3	1,4
2014 huhtikuu	108,0	0,9	110,5	1,1	119,1	2,3	104,8	1,3	121,8	1,4
2014 toukokuu	107,6	0,1	110,5	1,1	119,5	2,7	104,7	0,7	120,4	1,9
2014 kesäkuu	108,2	0,7	110,5	1,1	119,3	1,7	104,1	0,0	120,3	0,3
2014 heinäkuu	108,2	0,8	110,5	1,1	119,7	2,1	104,4	0,2	120,1	0,2
2014 elokuu	108,4	1,2	110,5	1,1	119,7	1,2	104,3	-0,5	119,7	-0,3
2014 syyskuu	108,4	1,2	111,6	2,0	119,7	1,7	104,6	-0,2	119,9	0,6
2014 lokakuu	108,4	1,3	111,6	2,0	119,7	2,7	104,3	-0,6	120,0	0,7
2014 marraskuu	108,5	1,4	111,6	2,0	118,9	0,9	103,4	-1,5	120,7	1,2
2014 joulukuu	108,5	1,2	112,7	3,1	118,9	0,8	103,3	-1,5	120,8	1,2
2015 tammikuu	108,5	1,2	112,7	2,3	118,8	0,7	102,6	-2,2	122,4	1,5
2015 helmikuu	108,7	0,9	112,7	2,0	118,8	0,1	101,3	-3,4	125,3	2,5
2015 maaliskuu	108,6	0,7	112,7	2,0	118,8	-0,2	101,4	-3,3	124,3	1,6
2015 huhtikuu	108,6	0,5	116,3	5,2	120,9	1,6	101,9	-2,8	124,5	2,2
2015 toukokuu	108,5	0,9	116,3	5,2	120,7	1,0	102,1	-2,5	123,6	2,7
2015 kesäkuu	108,6	0,4	116,3	5,2	122,0	2,3	102,1	-2,0	123,5	2,7
2015 heinäkuu	108,6	0,3	116,3	5,2	122,0	2,0	102,1	-2,2	123,4	2,8
2015 elokuu	108,6	0,2	116,3	5,2	121,9	1,9	102,1	-2,1	122,8	2,6
2015 syyskuu	108,7	0,3	116,3	4,2	121,8	1,8	102,1	-2,4	122,8	2,4
2015 lokakuu	108,7	0,3	116,3	4,2	121,8	1,8	103,6	-0,7	122,7	2,2
2015 marraskuu	108,7	0,2	116,3	4,2	121,8	2,4	103,6	0,2	122,9	1,8
2015 joulukuu	108,7	0,1	116,3	3,1	121,6	2,3	103,6	0,2	122,9	1,7

Liitetaulukko 5. Ketjutetut sarjat

Vuosi ja kuukausi	Kokonais- indeksi 2005=100	Kokonais- indeksi 2000=100	Kokonais- indeksi 1995=100	Kokonais- indeksi 1990=100	Kokonais- indeksi 1980=100	Kokonais- indeksi 1973=100	Kokonais- indeksi 1964=100	Kokonais- indeksi 1951=100
2014 tammikuu	122,8	137,1	149,0	154,7	300,0	679,2	1244,8	1949,1
2014 helmikuu	122,8	137,1	149,0	154,8	300,1	679,3	1245,1	1949,5
2014 maaliskuu	123,1	137,5	149,4	155,1	300,8	680,9	1248,0	1954,0
2014 huhtikuu	122,6	136,9	148,7	154,4	299,5	677,9	1242,4	1945,3
2014 toukokuu	123,3	137,7	149,6	155,3	301,3	681,9	1249,9	1957,0
2014 kesäkuu	123,3	137,7	149,7	155,4	301,4	682,2	1250,4	1957,8
2014 heinäkuu	123,5	137,9	149,9	155,6	301,8	683,1	1251,9	1960,3
2014 elokuu	123,5	137,9	149,9	155,6	301,8	683,1	1252,0	1960,4
2014 syyskuu	123,5	137,9	149,9	155,6	301,8	683,2	1252,2	1960,6
2014 lokakuu	123,7	138,1	150,1	155,8	302,1	683,9	1253,5	1962,7
2014 marraskuu	123,7	138,1	150,1	155,8	302,2	684,1	1253,9	1963,3
2014 joulukuu	123,6	138,0	150,0	155,8	302,0	683,7	1253,1	1962,1
2015 tammikuu	123,9	138,3	150,3	156,1	302,7	685,1	1255,7	1966,2
2015 helmikuu	123,7	138,1	150,1	155,9	302,2	684,2	1254,0	1963,4
2015 maaliskuu	123,7	138,1	150,1	155,9	302,3	684,2	1254,1	1963,6
2015 huhtikuu	123,6	138,1	150,0	155,8	302,1	683,9	1253,4	1962,6
2015 toukokuu	123,9	138,3	150,3	156,1	302,7	685,1	1255,7	1966,2
2015 kesäkuu	123,7	138,1	150,1	155,8	302,2	684,1	1253,8	1963,2
2015 heinäkuu	124,0	138,4	150,4	156,2	302,9	685,6	1256,6	1967,5
2015 elokuu	124,2	138,7	150,7	156,5	303,4	686,8	1258,9	1971,1
2015 syyskuu	124,2	138,6	150,7	156,4	303,4	686,7	1258,7	1970,8
2015 lokakuu	124,2	138,7	150,7	156,5	303,4	686,8	1258,8	1971,0
2015 marraskuu	124,1	138,6	150,6	156,4	303,2	686,3	1257,9	1969,7
2015 joulukuu	123,8	138,3	150,3	156,0	302,6	685,0	1255,4	1965,7

Liitetaulukko 6. Rakennuskustannusindeksi 1990=100

Vuosi ja kuukausi	Kokonaisindeksi 1990=100	Työpanokset 1990=100	Tarvikepanokset 1990=100	Muut panokset 1990=100	Asuin-kerrostalo 1990=100	Toimistorakennus 1990=100	Teollisuus- ja varistorakennus 1990=100	Maatalouden tuotantorakennus 1990=100
2014 tammikuu	154,7	161,3	160,9	129,3	152,1	152,8	168,1	164,8
2014 helmikuu	154,8	161,5	160,6	130,1	152,1	152,8	168,3	165,3
2014 maaliskuu	155,1	161,5	161,2	130,3	152,4	153,0	168,7	165,7
2014 huhtikuu	154,4	160,9	160,3	130,2	151,9	152,3	167,6	165,3
2014 toukokuu	155,3	162,1	161,3	130,1	152,7	153,1	168,8	166,4
2014 kesäkuu	155,4	162,0	161,6	130,0	152,8	153,0	169,0	166,1
2014 heinäkuu	155,6	162,0	161,9	130,2	153,0	153,3	169,2	166,2
2014 elokuu	155,6	161,9	162,0	130,1	152,9	153,2	169,3	166,3
2014 syyskuu	155,6	161,9	162,0	130,3	152,9	153,3	169,3	165,9
2014 lokakuu	155,8	162,7	161,8	130,3	153,1	153,4	169,7	166,2
2014 marraskuu	155,8	162,7	162,0	129,8	152,9	153,5	169,7	165,7
2014 joulukuu	155,8	162,7	161,8	130,0	152,9	153,4	169,8	166,0
2015 tammikuu	156,1	163,5	162,0	130,0	153,4	153,8	170,1	166,0
2015 helmikuu	155,9	163,5	161,5	130,3	153,3	153,7	169,8	165,6
2015 maaliskuu	155,9	163,5	161,5	130,1	153,2	153,7	169,6	166,2
2015 huhtikuu	155,8	163,3	161,0	131,8	153,2	153,7	169,8	166,3
2015 toukokuu	156,1	162,7	162,0	131,6	153,4	153,7	170,3	166,4
2015 kesäkuu	155,8	162,9	161,2	132,3	153,4	153,7	169,7	166,2
2015 heinäkuu	156,2	162,9	161,9	132,3	153,6	154,0	169,9	166,2
2015 elokuu	156,5	163,0	162,4	132,1	153,8	153,9	170,6	166,0
2015 syyskuu	156,4	163,1	162,3	132,0	153,8	153,9	170,6	166,0
2015 lokakuu	156,5	163,9	161,8	132,3	154,0	153,9	170,6	166,1
2015 marraskuu	156,4	163,9	161,6	132,3	153,9	153,9	170,5	166,0
2015 joulukuu	156,0	163,9	161,0	132,2	153,7	153,6	170,2	165,6

Liitetaulukko 7. Rakennuskustannusindeksi 1995=100

Vuosi ja kuukausi	Kokonaisindeksi 1995=100	Työpanokset 1995=100	Tarvikepanokset 1995=100	Muut panokset 1995=100	Asuin-kerrostalo 1995=100	Toimistorakennus 1995=100	Teollisuusrakennus 1995=100	Maatalouden tuotantorakennus 1995=100
2014 tammikuu	149,0	156,4	153,2	128,2	147,4	146,4	156,3	161,4
2014 helmikuu	149,0	156,7	152,9	129,0	147,5	146,4	156,4	161,8
2014 maaliskuu	149,4	156,7	153,5	129,2	147,7	146,6	156,8	162,3
2014 huhtikuu	148,7	156,1	152,6	129,1	147,2	146,0	155,8	161,8
2014 toukokuu	149,6	157,2	153,6	129,0	148,0	146,7	156,9	162,9
2014 kesäkuu	149,7	157,1	153,9	128,9	148,1	146,6	157,1	162,6
2014 heinäkuu	149,9	157,1	154,1	129,1	148,3	146,9	157,3	162,7
2014 elokuu	149,9	157,0	154,2	129,0	148,2	146,8	157,4	162,8
2014 syyskuu	149,9	157,0	154,2	129,2	148,2	146,9	157,3	162,5
2014 lokakuu	150,1	157,7	154,1	129,2	148,4	147,0	157,8	162,7
2014 marraskuu	150,1	157,7	154,3	128,7	148,2	147,1	157,7	162,2
2014 joulukuu	150,0	157,7	154,1	128,9	148,2	147,0	157,8	162,5
2015 tammikuu	150,3	158,5	154,2	128,9	148,7	147,4	158,1	162,5
2015 helmikuu	150,1	158,5	153,8	129,2	148,5	147,3	157,8	162,1
2015 maaliskuu	150,1	158,6	153,8	129,0	148,5	147,3	157,7	162,7
2015 huhtikuu	150,0	158,4	153,4	130,7	148,5	147,3	157,8	162,8
2015 toukokuu	150,3	157,8	154,2	130,4	148,7	147,3	158,3	162,9
2015 kesäkuu	150,1	158,0	153,5	131,2	148,6	147,3	157,7	162,8
2015 heinäkuu	150,4	158,0	154,1	131,1	148,9	147,6	158,0	162,7
2015 elokuu	150,7	158,1	154,6	131,0	149,1	147,5	158,6	162,5
2015 syyskuu	150,7	158,2	154,5	130,9	149,1	147,5	158,6	162,5
2015 lokakuu	150,7	159,0	154,1	131,2	149,3	147,5	158,6	162,6
2015 marraskuu	150,6	159,0	153,9	131,2	149,1	147,4	158,4	162,5
2015 joulukuu	150,3	159,0	153,4	131,1	149,0	147,2	158,2	162,1

Liitetaulukko 8. Rakennuskustannusindeksi 2000=100

Vuosi ja kuukausi	Kokonaisindeksi 2000=100	Työpanokset 2000=100	Tarvikepanokset 2000=100	Muut panokset 2000=100	Asuin-kerrostalo 2000=100	Rivitalo 2000=100	Toimistorakennus 2000=100	Teollisuusrakennus 2000=100	Maatalouden tuotantorakennus 2000=100
2014 tammikuu	137,1	135,0	142,0	128,0	136,1	135,7	135,3	142,1	145,4
2014 helmikuu	137,1	135,3	141,7	128,8	136,1	135,7	135,2	142,2	145,8
2014 maaliskuu	137,5	135,3	142,3	129,0	136,4	136,3	135,4	142,6	146,2
2014 huhtikuu	136,9	134,8	141,5	128,9	135,9	135,9	134,8	141,7	145,8
2014 toukokuu	137,7	135,8	142,4	128,8	136,6	136,8	135,5	142,6	146,8
2014 kesäkuu	137,7	135,7	142,6	128,7	136,7	137,0	135,4	142,8	146,5
2014 heinäkuu	137,9	135,7	142,9	128,9	136,9	136,9	135,7	143,0	146,5
2014 elokuu	137,9	135,6	143,0	128,8	136,8	137,2	135,6	143,1	146,6
2014 syyskuu	137,9	135,6	142,9	129,0	136,8	137,1	135,7	143,1	146,3
2014 lokakuu	138,1	136,2	142,8	129,0	137,0	137,0	135,8	143,4	146,5
2014 marraskuu	138,1	136,2	143,0	128,5	136,8	137,3	135,9	143,4	146,1
2014 joulukuu	138,0	136,2	142,8	128,7	136,9	136,8	135,8	143,5	146,4
2015 tammikuu	138,3	136,9	142,9	128,8	137,3	136,8	136,2	143,8	146,3
2015 helmikuu	138,1	136,9	142,5	129,0	137,1	136,6	136,0	143,5	146,0
2015 maaliskuu	138,1	136,9	142,6	128,8	137,1	136,7	136,1	143,4	146,5
2015 huhtikuu	138,1	136,8	142,1	130,5	137,1	136,3	136,0	143,5	146,6
2015 toukokuu	138,3	136,3	143,0	130,2	137,3	136,8	136,1	143,9	146,7
2015 kesäkuu	138,1	136,4	142,3	131,0	137,2	136,5	136,0	143,4	146,6
2015 heinäkuu	138,4	136,5	142,9	130,9	137,4	137,0	136,4	143,6	146,6
2015 elokuu	138,7	136,5	143,3	130,8	137,6	137,6	136,3	144,2	146,4
2015 syyskuu	138,6	136,6	143,2	130,7	137,6	137,5	136,2	144,2	146,4
2015 lokakuu	138,7	137,3	142,8	131,0	137,8	137,4	136,3	144,2	146,5
2015 marraskuu	138,6	137,3	142,6	131,0	137,7	137,3	136,2	144,1	146,4
2015 joulukuu	138,3	137,3	142,1	130,9	137,5	136,8	136,0	143,8	146,0

Liitetaulukko 9. Rakennuskustannusindeksi 2005=100

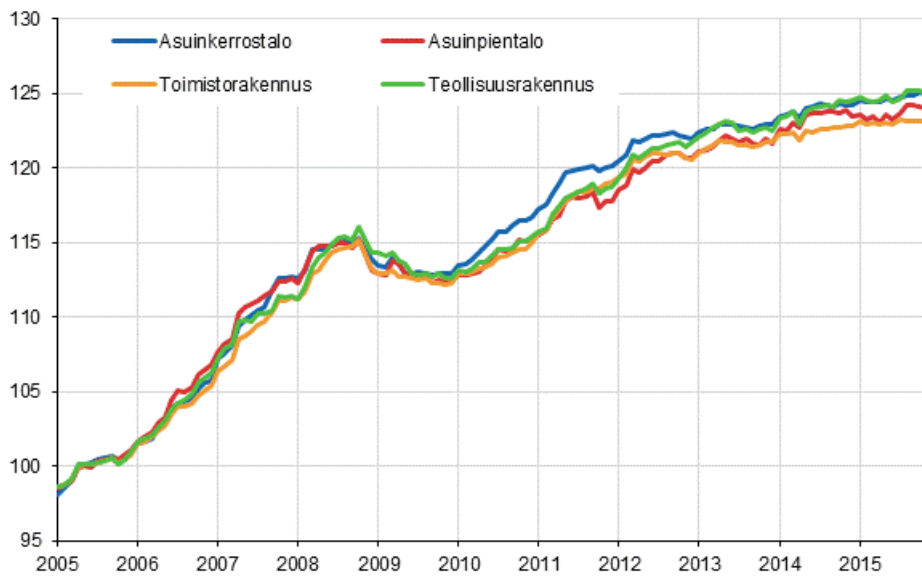
Vuosi ja kuukausi	Kokonaisindeksi 2005=100	Työpanokset 2005=100	Tarvikepanokset 2005=100	Muut panokset 2005=100	Asuin-kerrostalo 2005=100	Asuin-pientalo 2005=100	Toimisto-rakennus 2005=100	Teollisuus-rakennus 2005=100	Maatalouden tuotanto-rakennus 2005=100
2014 tammikuu	122,8	120,0	124,8	123,0	123,5	122,6	122,3	123,4	127,8
2014 helmikuu	122,8	120,2	124,6	123,8	123,6	122,5	122,3	123,5	128,1
2014 maaliskuu	123,1	120,2	125,1	124,0	123,8	123,1	122,5	123,8	128,5
2014 huhtikuu	122,6	119,8	124,3	123,9	123,4	122,7	121,9	123,0	128,1
2014 toukokuu	123,3	120,7	125,2	123,8	124,0	123,6	122,5	123,8	129,0
2014 kesäkuu	123,3	120,6	125,4	123,6	124,1	123,8	122,4	124,0	128,8
2014 heinäkuu	123,5	120,6	125,6	123,9	124,3	123,7	122,7	124,2	128,8
2014 elokuu	123,5	120,5	125,7	123,8	124,2	123,9	122,6	124,3	128,9
2014 syyskuu	123,5	120,5	125,7	124,0	124,2	123,8	122,7	124,2	128,6
2014 lokakuu	123,7	121,1	125,6	124,0	124,4	123,7	122,8	124,5	128,8
2014 marraskuu	123,7	121,1	125,7	123,5	124,2	124,0	122,9	124,5	128,4
2014 joulukuu	123,6	121,1	125,6	123,6	124,2	123,5	122,8	124,6	128,6
2015 tammikuu	123,9	121,7	125,7	123,7	124,6	123,6	123,1	124,8	128,6
2015 helmikuu	123,7	121,7	125,3	124,0	124,5	123,3	123,0	124,6	128,4
2015 maaliskuu	123,7	121,7	125,3	123,8	124,5	123,4	123,1	124,5	128,8
2015 huhtikuu	123,6	121,6	125,0	125,4	124,5	123,1	123,0	124,6	128,9
2015 toukokuu	123,9	121,1	125,7	125,2	124,6	123,6	123,0	124,9	128,9
2015 kesäkuu	123,7	121,3	125,1	125,8	124,6	123,3	123,0	124,5	128,9
2015 heinäkuu	124,0	121,3	125,6	125,8	124,8	123,7	123,3	124,7	128,8
2015 elokuu	124,2	121,3	126,0	125,7	124,9	124,3	123,2	125,2	128,7
2015 syyskuu	124,2	121,4	125,9	125,6	124,9	124,2	123,2	125,2	128,6
2015 lokakuu	124,2	122,0	125,6	125,9	125,1	124,1	123,2	125,2	128,8
2015 marraskuu	124,1	122,0	125,4	125,9	125,0	124,0	123,1	125,1	128,7
2015 joulukuu	123,8	122,0	125,0	125,8	124,9	123,5	122,9	124,9	128,3

Liitetaulukko 10. Luovutushintakerroin

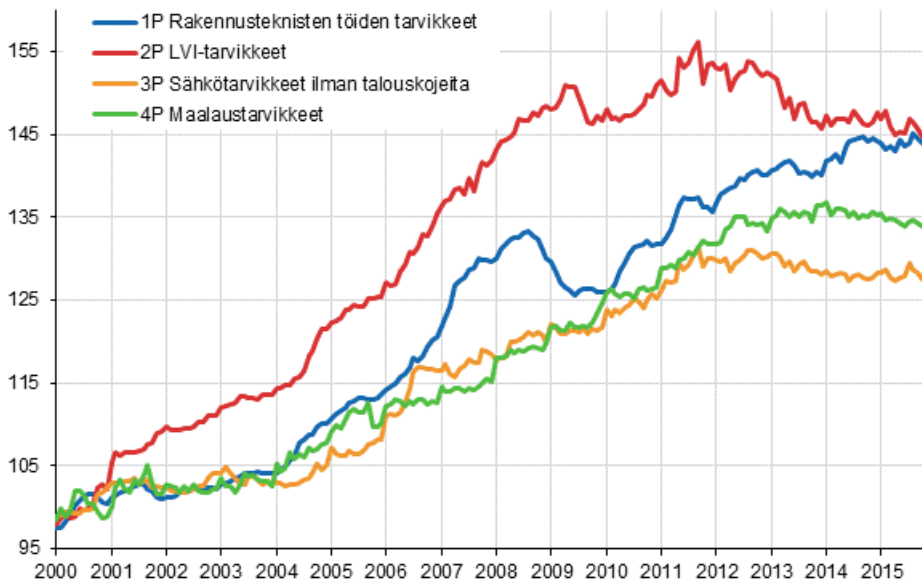
Vuosi ja kuukausi	Luovutushintakerroin 1949 tammikuu = 100
2014 tammikuu	2974,4
2014 helmikuu	2975,7
2014 maaliskuu	2981,0
2014 huhtikuu	2970,3
2014 toukokuu	2987,0
2014 kesäkuu	2988,1
2014 heinäkuu	2993,1
2014 elokuu	2990,6
2014 syyskuu	2990,5
2014 lokakuu	2994,8
2014 marraskuu	2991,3
2014 joulukuu	2991,6
2015 tammikuu	3000,8
2015 helmikuu	2997,5
2015 maaliskuu	2997,3
2015 huhtikuu	2997,0
2015 toukokuu	3001,3
2015 kesäkuu	2999,5
2015 heinäkuu	3004,2
2015 elokuu	3008,0
2015 syyskuu	3008,6
2015 lokakuu	3012,0
2015 marraskuu	3009,6
2015 joulukuu	3006,7

Liitekuviot

Liitekuvio 1. Talotyyppi-indeksit 2005=100



Liitekuvio 2. Osaindeksit P 2000=100



Laatuseloste: Rakennuskustannusindeksi

1. Tilastotietojen relevanssi

1.1 Tietosisältö ja käyttötarkoitus

Rakennuskustannusindeksit kuvaavat talonrakentamisen tuotantopanosten: tarvikkeiden, palkkojen ja muiden panosten hintojen kehitystä koko maan tasolla suhteessa indeksin perusvuoden hintoihin, jos perusajankohtana määritellyn kaltainen rakennushanke toteutettaisiin tarkasteluajankohtana perusajankohdan tuotantotekniikalla. Lisäksi rakennuskustannusindeksien avulla voidaan tarkastella pitkän aikavälin kustannuskehitystä.

1.2 Käsitteet, luokitukset, tietolähteet

1.2.1 Tietolähteet

Rakennuskustannusindeksi perustuu rakennustarvikkeiden valmistajilta ja tukku- ja vähittäiskaupoista kerättyihin hintatietoihin. Työkustannusten muutokset saadaan Tilastokeskuksen ansiotasoindeksistä. Lisäksi indeksissä hyödynnetään Tilastokeskuksen muiden indeksien hintakeruiden yhteydessä kerättyä tietoa aina kun se on mahdollista.

1.2.2 Käytetyt luokitukset

Alla oleva taulukko kuvaa virallisen rakennusluokituksen (talotyyppien) yhteyden rakennuskustannusindeksiin 2010=100 laskennan pohjana käytettyihin hanke- ja remonttityyppeihin. Hanketyypillä tarkoitetaan taulukon mukaista kokonaisuutta kuvaamaan muodostettua laskennallista yksikköä.

<i>Uudisrakentamisen ja korjausrakentamisen indeksit.</i> <i>Virallinen rakennuskustannusindeksi lasketaan painottamalla rasteroitujen tyyppien panosrakenteet.</i>		
	Hanketyyppi uudisrakentaminen	Remonttityyppi korjausrakentaminen
Erilliset pientalot (=omakotitalot)	Asuinpienitalo	Omakotitalojen remontit
Kytkeytyt pientalot (=rivitalot)	Asuinkerrostalo	Asuntoremontit
Asuinkerrostalot		Asunto-osakeyhtiöiden remontit
Liikerakennukset Toimistorakennukset Liikenteen rakennukset	Toimitila	Toimitilojen ja tuotantorakennusten remontit
Hoitoalan rakennukset Kokoontumisrakennukset Opetusrakennukset		
Teollisuusrakennukset Varastorakennukset		
Maatalousrakennukset	Maatalous	-
Vapaa-ajan asuinrakennukset (=kesämökki)	-	-
Palo- ja pelastustoimen rakennukset Muut rakennukset	-	-

Virallinen rakennuskustannusindeksi lasketaan rasteroitujen hanketyyppien avulla ja se kuvaa ammattimaisen, liiketoiminnallisen uudisrakentamisen kustannuskehitystä. Virallinen rakennuskustannusindeksi mittaa kustannuskehitystä rakentajan näkökulmasta eikä se sisällä kaikkia rakennuttajalle aiheutuvia kustannuksia.

Virallinen rakennuskustannusindeksi (ammattimainen uudisrakentaminen) jakautuu työ-, tarvike- ja muihin panoksiin sekä rakennustyyppittäisiin alaindekseihin seuraavasti: asuinkerrostalo, tuottajamuotoista omakoti- ja rivitalorakentamista kuvaava asuinpientalo, toimisto- ja liikerakennuksia kuvaava toimitila ja teollisuusrakentamista kuvaava tuotantorakennus. Virallisen rakennuskustannusindeksin panosnimikkeistö perustuu Tilastokeskuksen omaan luokitukseen.

Tilastokeskus julkaisemat talonrakentamisen kustannusindeksit voidaan luokitella virallisen rakennusluokituksen mukaan kahteen pääluokkaan, asuinrakentamisen ja muun kuin asuinrakentamisen kustannusindekseihin.

Asuinrakentamisen indeksit voidaan jaotella edelleen uudisrakentamiseen ja korjausrakentamiseen. Uudisrakentamista edustavat ammattirakentamisen indeksit asuinkerrostalo ja asuinpientalo. Hanketyyppi asuinpientalo kuvaa ammattimaisesti, tuottajamuotoisesti toteutettuja omakoti- ja rivitaloja (virallisen rakennusluokituksen luokat erilliset pientalot sekä rivi- ja ketjutilat). Asuinrakentamiseen liittyvää korjausrakentamista edustavat indeksit asuntoremontti ja omakotitalon peruskorjaus sekä asunto-osakeyhtiön remontti. Asuntoremontti ja omakotitalon peruskorjaus kuvaavat omatoimista korjausrakentamista, asunto-osakeyhtiön remontti kuvaa ammattimaista korjausrakentamista.

Muun kuin asuinrakentamisen uudisrakentamisen indeksejä ovat ammattirakentamisen talotyyppi-indeksit toimitila, tuotantorakennus sekä omatoimisen uudisrakentamisen talotyyppi-indeksi maatalouden tuotantorakennus. Muun kuin asuinrakentamisen korjausrakentamista kuvaa ammattimaisen korjausrakentamisen indeksi toimitilojen ja tuotantorakennusten remontit (taulukon hanketyyppi toimitila).

1.2.3 Käytetyt käsitteet

Korjausrakentaminen

Korjausrakentamisella tarkoitetaan laajasti ottaen kaikkea sitä toimintaa, jolla pyritään parantamaan tai ylläpitämään olemassa olevan rakennuksen tai sen osien kuntoa.

Uudisrakentaminen

Uudisrakentamisella tarkoitetaan rakentamista, joka tuottaa uutta tilaa tai uuden rakennuksen.

Ammattimainen rakentaminen

Ammattimaisella rakentamisella tarkoitetaan liiketaloudellista rakentamista eli maksua vastaan tapahtuvaa rakentamista, vrt. omatoiminen rakentaminen.

Omatoiminen rakentaminen

Omatoimisella rakentamisella tarkoitetaan kotitalouksien itse toteuttamia rakennushankkeita, joita ovat mm. omakotitalojen, kesämökkien, maatalousrakennusten ja muiden talousrakennusten uudis- ja korjausrakentaminen ilman palkattua työvoimaa. vrt. ammattimainen rakentaminen.

Rakennuskustannukset ja rakennustyön hinta

Rakennuskustannuksilla tarkoitetaan sitä rahamäärää, joka tarvitaan tietyn ominaisuuksiltaan määritellyn rakennuksen tai rakennustyön tekemiseksi kun nämä kustannukset on määriteltävä panoshintojen mukaan. Rakennuskustannusindeksi mittaa tällä tavoin määritellyn rakennustyökokonaisuuden kustannuskehitystä ajassa. Rakennustyön hinnalla tarkoitetaan sitä rahamäärää, jolla joku on valmis suorittamaan kyseisen työn. Tämä hinta määräytyy panoshintojen ohella vallitsevan markkinatilanteen mukaan.

1.3 Lait, asetukset ja suositukset

Tilastojen laadintaa ohjaa valtion tilastotoimen yleislaki, [tilastolaki](#), jonka mukaan tilastoihin tulee ensi sijassa käyttää muihin tarkoituksiin kerättyä tietoa. Tiedonantajilta kerätään vain ne välttämättömät tiedot, joita ei saada muualta.

Rakennuskustannusindeksin tuotantoa ja tietosisältöä ohjaa Euroopan Unionin komission asetus lyhyen aikavälin tilastoista N:o 1165/98. Asetus velvoittaa jäsenvaltioita tuottamaan tietoa rakennuskustannuksista sekä erikseen rakennustarvikkeiden ja työn hinnan kehittymisestä. Tilastojen muuttujat on määritelty Euroopan Unionin komission asetuksessa 588/2001.

2. Tilaston menetelmäkuvaus

Rakennuskustannusindeksi lasketaan Laspeyresin hintaindeksin mukaisesti. Indeksien laskenta vaatii perusvuoden painorakenteen lisäksi valittujen hyödykkeiden kuukausittaisen hintaseurannan.

Rakennuskustannusindeksin painorakenne on muodostettu esimerkkihankkeiksi valittujen erityyppisten rakennusten toteutuneiden rakennuskustannusten perusteella. Painorakenteessa kukin rakennuskustannusten osatekijä saa rakentamiskustannusosuutensa mukaisen painon. Tätä jakoa on täydennetty mm. rakennusmateriaalien menekkitietojen perusteella, jotta erilaiset rakenneratkaisut ja rakennusmateriaalivaihtoehdot olisivat indeksissä paremmin edustettuina.

Indeksien painorakenteeseen on sisällytetty tärkeimmät rakennuskustannusten osatekijät. Nämä on ryhmitelty työ-, tarvike- ja muihin kustannuksiin ja edelleen alaryhmiin. Lopuksi alimman ryhmän hyödykkeitä edustamaan on valittu yksi tai useampia ominaisuuksiltaan muuttumattomia hyödykkeitä, joiden hintoja kuukausittain seurataan. Hintatiedot kerätään rakennustarvikkeiden valmistajilta, tukku- ja vähittäiskaupoilta.

3. Tietojen oikeellisuus ja tarkkuus

Rakennuskustannusindeksin laskenta perustuu noin 300 tiedonantajalta kerättyihin yli 1000 hintatietoon. Indeksit kuvaavat talonrakentamisen peruspanosten keskimääräistä hintakehitystä koko maan tasolla. Indeksit eivät kerro mahdollisista eri alueiden eroavaisuuksista.

4. Tietojen ajantasaisuus ja oikea-aikaisuus

Hintatiedot kerätään kuukauden 15. päivän mukaisina. Ammattirakentajien indeksit lasketaan arvonlisäverottomista hinnoista ja omatoimisen rakentamisen indeksit arvonlisäverollisista hinnoista.

Rakennuskustannusindeksi ilmestyy kohdekuukautta seuraavan kuukauden 15. päivä. Jos päivä sattuu viikonloppuun niin indeksi julkaistaan edellisenä arkipäivänä.

5. Tietojen saatavuus ja läpinäkyvyys/selkeys

Rakennuskustannusindeksin tietoja julkaistaan seuraavasti: Rakennuskustannusindeksi julkistamistiedotteena Tilastokeskuksen internet sivuilla ja painettuna julkaisuna kuukausittain. Tietoja julkaistaan myös Tilastokeskuksen maksuttomassa tilastotietojen itsepalvelujärjestelmässä (StatFin). Lisäksi Tilastokeskus tuottaa maksullisia erityisselvityksiä rakennuskustannusindeksin aineistosta asiakkaiden toimeksiannosta.

6. Tilastojen vertailukelpoisuus

Rakennuskustannusindeksistä lasketaan pitkiä aikasarjoja. Näiden indeksien (esimerkiksi 1964=100 ja 1980=100) muutokset vastaavat aina uusimman indeksin muutoksia.

7. Tietojen yhtenäisyys

Rakennuskustannusindeksin julkaistut indeksipisteluvut ovat julkaisuhetkellä aina lopullisia. Tämän jälkeen niitä ei enää muuteta.

Rakennuskustannusindeksiin liittyvää dokumentaatiota on saatavissa julkaisusta, tilaston kotisivulta sekä indeksiä tuottavasta Tilastokeskuksen yksiköstä.

Lisätietoja

Jose Lahtinen 029 551 3776
Merja Järvinen 029 551 2458
Vastaava tilastojohtaja:
Mari Ylä-Jarkko

rakennus.indeksit@tilastokeskus.fi
www.tilastokeskus.fi
Lähde: Rakennuskustannusindeksi. Tilastokeskus

Asiakaspalaute: www.tilastokeskus.fi/palaute

Tietopalvelu ja viestintä, Tilastokeskus
puh. 029 551 2220
www.tilastokeskus.fi

Julkaisutilaukset, Edita Publishing Oy
puh. 020 450 05
asiakaspalvelu.publishing@edita.fi
www.editapublishing.fi

ISSN 1796-0479
= Suomen virallinen tilasto
ISSN 1795-4282 (pdf)
ISSN 0784-8196 (print)
Tuotenumero 3263 (print)