

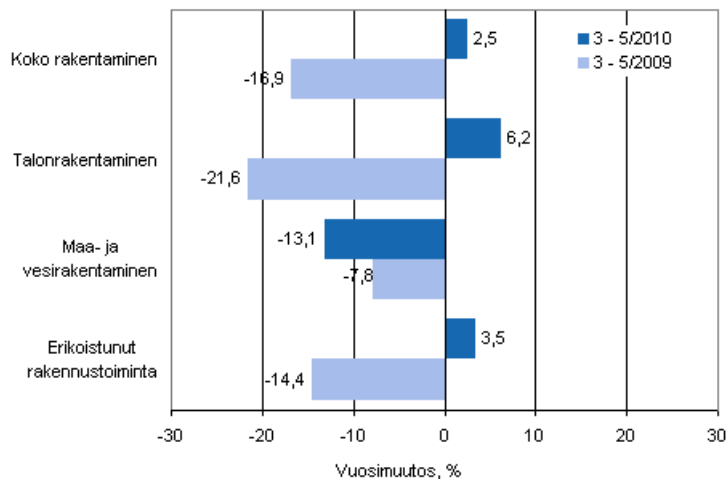
Rakentamisen liikevaihtokuvaaja

2010, toukokuu

Rakennusyritysten liikevaihto kasvoi runsaat 2 prosenttia maalis–toukokuussa

Rakennusyritysten liikevaihto kasvoi maalis–toukokuussa 2,5 prosenttia vuoden takaiseen vastaavaan kolmen kuukauden jaksoon verrattuna. Liikevaihdon kehitys koheni vuodenvaihteeseen nähden, sillä edeltävällä kolmen kuukauden jaksolla liikevaihto hupeni lähes 11 prosenttia. Talonrakentamisen liikevaihto suureni tuoreimmalla ajanjaksolla 6,2 prosenttia, maa- ja vesirakentaminen supistui 13,1 prosenttia ja erikoistunut rakennustoiminta kasvoi 3,5 prosenttia edellisvuoden maalis–toukokuuhun verrattuna.

Liikevaihdon vuosimuutos ajanjaksolla 3–5/2010 ja 3–5/2009, % (TOL 2008)



Lähde: Tilastokeskus

Rakennusyritysten **myynnin määrä** kasvoi 12,8 prosenttia maalis–toukokuussa vuodentakaiseen vastaavaan ajanjaksoon verrattuna. Talonrakennusyritysten myynnin määrä vastaavalla ajanjaksolla suureni 18,3 prosenttia, maa- ja vesirakentaminen supistui 15,9 prosenttia ja erikoistuneen rakennustoiminnan myynnin määrä puolestaan kasvoi 15,3 prosenttia.

Yritysten myynnin määrä-indeksi lasketaan poistamalla liikevaihdon indeksisarjasta hintojen muutosten vaikutus. Talonrakentamisen ja erikoistuneen rakennustoiminnan myynnin määrän voimakas kasvu selittyy osittain tarjoushintojen laskulla.

Sisällys

Taulukot

Liitetaulukot

Liitetaulukko 1. Liikevaihdon kolmen kuukauden liukuva, kumulatiivinen ja uusimman kuukauden vuosimuutos, % (TOL 2008).....4

Kuviot

Liitekuviot

Liitekuvio 1. Liikevaihdon trendit toimialoittain (TOL 2008).....5

Laatuseloste.....6

Liitetaulukot

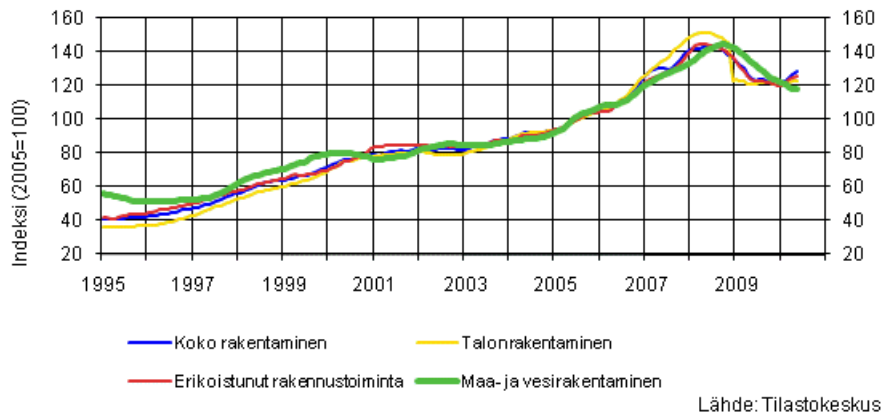
Liitetaulukko 1. Liikevaihdon kolmen kuukauden liukuva, kumulatiivinen ja uusimman kuukauden vuosimuutos, % (TOL 2008)

	Kolmen kuukauden vuosimuutokset, % ¹⁾				Kumulatiivinen vuosimuutos, % ¹⁾	Uusimman kuukauden vuosimuutos, % ¹⁾
	06-08/2009	09-11/2009	12/09-02/10	03-05/2010	01-05/2010	05/2010
Rakentaminen (F)	-14,1	-14,0	-10,5	2,5	-2,8	9,6
Talonrakentaminen (41)	-17,6	-14,9	-5,7	6,2	0,6	15,5
Maa- ja vesirakentaminen (42)	-6,4	-13,5	-16,6	-13,1	-16,0	-7,4
Erikoistunut rakennustoiminta (43)	-13,4	-13,4	-13,3	3,5	-2,3	9,7

1) Vuosimuutoksessa verrataan tarkasteltavan ajanjakson arvoja vuodentakaisen vastaavan ajanjakson arvoihin.

Liitekuviot

Liitekuvio 1. Liikevaihdon trendit toimialoittain (TOL 2008)



Laatuseloste

1. Tilastotietojen relevanssi

1.1 Tietosisältö ja käyttötarkoitus

Rakentamisen liikevaihtokuvaaja ja myynnin määräindeksi ovat indeksejä, jotka kuvaavat yritysten liikevaihdon arvon ja volyymin kehitystä kuukausittain. Indeksien laskennassa käytetään lähes koko Suomen yritystoiminnan kattavaa Verohallinnon kausiveroaineistoa sekä Tilastokeskuksen suoraa tiedonkeruuta ja yritys- ja toimipaikkarekisteriä. Liikevaihtoindeksejä julkaistaan seuraavista päätoimialoista alatoimialoittain: teollisuus, rakentaminen, kauppa ja muut palvelut.

Tietoja käytetään Eurostatissa, Euroopan keskuspankissa, eräissä kansainvälisissä organisaatioissa ja Suomen julkisessa hallinnossa sekä aluekehittämisessä yritystalouden kehityksen seurantaan ja analysointiin. Elinkeinoelämä ja tutkimuslaitokset käyttävät tietoja markkinoiden ja kilpailijoiden kehityksen arviointiin.

1.2 Keskeiset käsitteet ja luokitukset

Käytetyt käsitteet

Liikevaihto on käsitteellisesti määritelty kirjanpitolaisissa ja se ei sisällä arvonlisäveroa. Liikevaihdolla tarkoitetaan tässä pelkästään kotimaan liikevaihtoa, mikä sisältää verollisen myynnin sekä rakennuspalveluiden oman käytön, joka on joko valmistusta omaan käyttöön tai perustajaurakointia. Rakennusyritysten myynnin määrällä kuvataan liikevaihtoa, josta on poistettu hintojen muutosten vaikutus.

Arvoindeksi kuvaa liikevaihdon nimellisarvoa suhteessa perusvuoden arvoon. Arvoindeksi sisältää sekä hintojen muutokset että määrän muutokset. Liikevaihtokuvaaja on arvoindeksi. Arvo saadaan suoraan käytettävistä aineistoista.

Määrä- eli volyyymi-indeksi kuvaa määrissä tapahtuneita muutoksia. Kaupan, teollisuuden ja rakentamisen toimialoista tuotetaan määräindeksit. Rakentamisen määräindeksi saadaan jakamalla laskettu arvoindeksi hintaindeksillä: määräindeksi = $100 \times (\text{arvoindeksi} / \text{hintaindeksi})$.

Toimialaluokitus

Toimialaluokat on muodostettu toimialaluokitus TOL 2008:n mukaisesti (Tilastokeskus, Helsinki 2008).

1.3 Lait ja asetukset

Tilastojen laadintaa ohjaa valtion tilastotoimen yleislaki, tilastolaki. Tiedonantajilta kerätään vain ne välttämättömät tiedot, joita ei saada muualta. Indeksisarjat julkaistaan niin, että niistä ei voida päätellä yksittäisen yrityksen tietoja tai kehitystä.

Kuukausitilastointia ohjaa EU:n asetus lyhyen aikavälin tilastoista N:o 1165/98 ja N:o 1158/2005. Asetus velvoittaa jäsenvaltioita tuottamaan koko maata koskevia indeksisarjoja mm. rakentamisen volyyymista. Tilastojen muuttajat on määritelty Euroopan Unionin komission asetuksessa 588/2001

2. Tilastotutkimuksen menetelmäkuvaus

Perusjoukko

Liikevaihtokuvaajan ja rakennusyritysten myynnin määrän perusjoukkona ovat kuukausivalvonnassa olevat arvonlisäverovelvolliset rakennusyritykset. Eräät monitoimialaiset yritykset on jaettu ns. toimialayksiköihin toimialapuhautauden parantamiseksi.

Verohallinnon kausiveroaineisto

Indeksin laskennassa käytetään arvolisäverotuksen ja työnantajasuoritusten kausiveroaineistoa. Aineisto sisältää kuukausi, neljännesvuosi ja vuositietoja ilmoittavien yritysten arvolisävero ja työnantajasuoritustiedot. Kuukausittain tietonsa raportoivat ne yritykset, joiden vuotuinen liikevaihto on yli 50 000 euroa. Neljännesvuosiraportointiin ovat oikeutettuja alv-tietojen osalta ne yritykset, joiden vuotuinen liikevaihto on 25 001 - 50 000 euroa sekä työnantajasuoritusten osalta kaikki ne työntantajat, joiden liikevaihto on 50 000 euroa tai alle. Vuositason raportointiin ovat alv-tietojen osalta oikeutettuja

ne yritykset, joiden vuotuinen liikevaihto on korkeintaan 25 000 euroa. Ennen vuotta 2010 indeksin laskennassa käytetään arvonlisäverotuksen ja työnantajasuoritusten maksuvalvonta-aineistoa.

Tavaroita ja palveluja myyvä elinkeinonharjoittaja on arvonlisäverovelvollinen yritysmuodosta riippumatta. Arvonlisäverotuksen soveltamisalan ulkopuolelle jäävät mm. elinkeinonharjoittajat, joiden toiminta on vähäistä, pankki- ja rahoitustoiminta sekä eräät uskonnolliset yhdyskunnat ja yleishyödylliset yhteisöt. Valtio ja kunta ovat verovelvollisia liiketoiminnan muodossa harjoitetusta toiminnasta.

Koska tietyn kuukauden aineisto täydentyy eräpäivän jälkeenkin, jokaisen kohdekuukauden aineisto päivitetään toistuvasti. Kuukausiaineistoa päivitetään kuuden kuukauden ajan, neljännesvuosi- ja vuosiaineistoa kunnes ne ovat täysin kertyneet. Ensimmäisellä poimintakerralla aineiston kattavuus on keskimäärin 90 % yritysten liikevaihdolla mitattuna.

Suora tiedonkeruu

Verottajan kausiveroaineistoa täydennetään keräämällä kuukausittain tietoa myynneistä suoraan noin 2 000 toimialojensa merkittävimmältä yritykseltä. Otoksen osuus kunkin päätoimialan yritysten lukumäärästä on 0,1-7 prosenttia, mutta liikevaihdosta mitattuna otos kattaa 20-79 prosenttia toimialasta riippuen.

Laskenta

Aineistossa havaitut systemaattiset virheet korjataan ennen laskentaa. Laskennan aikana havaitut virheelliset tiedot oikaistaan tai niiden vaikutus poistetaan. Aineisto tarkistetaan yritystasolla käymällä läpi merkittävimmät yritysjärjestelyt ja liikevaihdon muutokset, yritysten aloitukset ja lopetukset.

Liikevaihtokuvaajien perusvuosi on 2005. Laskenta perustuu muutosestimointiin. Menetelmässä vertaillaan tarkasteltavan kuukauden ja edellisen vuoden vastaavan kuukauden vertailukelpoisia havaintoja huomioimalla muun muassa yritysjärjestelyt ja kirjanpitoon liittyvät raportointikäytännön muutokset. Indeksit lasketaan kuukausittain uudelleen kunnes aineisto on lopullinen

Käytetyt työpäiväkorjaus- ja kausitasoitusmenetelmät

Kausitasoitusta sarjasta on poistettu vuoden sisäinen systemaattinen vaihtelu. Kausivaihtelun aiheuttaa usein jokin yrityksistä itsestään johtumaton ilmiö, kuten säätilojen ja vuodenaikojen vaihtelu ja ihmisten toimintatavat. Kaikki liikevaihtosarjat tasoitetaan TRAMO/SEATS -menetelmällä, joka on Eurostatin suosittelema kausitasoitusmenetelmä. Tarkempaa tietoa aikasarjojen kausivaihtelusta ja kausitasoitukseen käytetystä menetelmästä saa [Kausitasoitus Tramo/Seats -menetelmällä](#) -selosteesta.

Myynnin määrä-indeksi saadaan deflatoimalla lasketut liikevaihtoindeksit eli poistamalla hintojen muutosten vaikutus indeksisarjasta. Talonrakentamisessa sarja deflatoidaan uudisrakentamisen volyymi-indeksin laskennassa syntyvällä hintaindeksillä ja maa- ja vesirakentamisen sarja maarakennuskustannusindeksillä. Koko rakentamisen (TOL 2002; F) toimialan määrä-indeksi lasketaan painottamalla yhteen talonrakennusyritysten ja maa- ja vesirakennusyritysten myynnin määrä-indeksit, painoina käytetään perusvuoden kansantalouden tilinpidon arvonlisäysoosuksia.

3. Tietojen oikeellisuus ja tarkkuus

Liikevaihtokuvaajien aineisto kattaa lähes koko Suomen yritystoiminnan. Uusimmat indeksiluvut voivat muuttua hieman aineiston kertymisen ja yritysten ilmoittaminen tietojen muutosten vuoksi. Aineiston täydentymisestä johtuen tiedot päivittyvät julkistuksissa yli vuoden ajan..

Vähittäiskaupasta tuotetaan otoksen perusteella myös ennako. Ennakon tuloksia verrataan kokonaisaineistosta laskettuihin tietoihin ennakon osuvuuden määrittämiseksi. Vähittäiskaupan ennakon revisioiden itseisarvojen keskiarvo oli vuoden 2007 tiedoissa alle yhden prosenttiyksikön. Muissa pidemmällä viipeellä julkaistuissa liikevaihtosarjoissa uusimmat julkaistut tiedot muuttuivat vuonna 2007 keskimäärin puoli prosenttiyksikköä.

Mitattavat muuttuja (liikevaihto ja toimiala) vastaavat hyvin Eurostatin määritelmiä.

Arvonlisäveroilmoituksesta laskettava liikevaihto ei täysin vastaa tuloslaskelman liikevaihtoa, koska se voi sisältää mm. käyttöomaisuuserien myyntejä, muita tuottoja ja satunnaisia eriä. Aineistossa voi myös olla virheitä esimerkiksi optisesta luvusta tai tiedonantajien virheistä johtuen. Näitä virheitä korjataan suoran tiedonkeruun tiedoilla. Ajallisesti tiedot kohdistuvat täsmällisesti ja laskennassa käytetyt menetelmät

ovat harhattomia. Yrityksen toimiala on päätoiminnan mukainen. Sivutoimintojen vaikutusta on pienennetty jakamalla merkittävimmät sivutoiminnot omiksi toimialayksiköikseen.

Volyymi-indeksin laskennassa myös deflaattorien laadulla on suuri merkitys tulosten oikeellisuuteen. Tilastokeskus käyttää laskelmissaan parhaita saatavissa olevia hinta- ja kustannusindeksejä.

4. Julkaistujen tietojen ajantasaisuus ja oikea-aikaisuus

Teollisuuden, rakentamisen ja muiden palveluiden liikevaihtokuvaajat julkaistaan noin kahden ja puolen kuukauden viiveellä, kuten rakennusyritysten myynnin määrä tiedotkin. Julkaisupäivät on koottu Tilastokeskuksen [julkaisukalenteriin](http://www.tilastokeskus.fi/ajk/julkistamiskalenteri) (www.tilastokeskus.fi/ajk/julkistamiskalenteri).

5. Tietojen saatavuus ja läpinäkyvyys/selkeys

Julkistuksia on liikevaihtokuvaajista kuukausittain neljä: teollisuuden, rakentamisen, kaupan ja muiden palvelujen liikevaihtokuvaajista kustakin erikseen. Uusimmat julkistukset ilmestyvät julkaisupäivänä Tilastokeskuksen kotisivulle.

Internetissä julkaistaan liikevaihtokuvaajien uusimpien julkistusten lisäksi kuvaukset, katsaukset, aikasarjat ja kuvioit kullekin tilastolle. Tiedot päivitetään aina uusimman tiedon ilmestyessä. Liikevaihtokuvaajat julkaistaan internetissä myös Tilastokeskuksen maksuttomassa tilastotietokannassa (StatFin).

Erityisselvityksille Verohallinnon maksuvalvonta-aineisto antaa monipuoliset mahdollisuudet. Suhdannetietoa tuotetaan toimialoittain ja alueittain sekä nimetyistä yritysryhmistä. [Asiakaskohtaisen suhdannepalvelun](http://www.tilastokeskus.fi/tup/suhdannepalvelu) (www.tilastokeskus.fi/tup/suhdannepalvelu) avulla voi saada tietoa esimerkiksi liikevaihdosta, viennistä, palkoista tai henkilöstömäärästä. Lisäksi kasvukatsaus kuvaa aineistosta löytyviä suhdannekehityksen syitä.

6. Tilastojen vertailukelpoisuus

Liikevaihtokuvaajien aikasarjat ovat ajallisesti vertailukelpoisia. Perusvuoden vaihdon ja uuteen toimialaluokitukseen siirtymisen yhteydessä kaikkien toimialojen indeksit muodostettiin uudelleen. Vuosien 2005-2008 tiedot laskettiin mikroaineistosta perusvuoden vaihdon vuoksi. Sen sijaan vuosien 1995-2004 tietojen muodostamiseen käytettiin useampia menetelmiä, joista on kerrottu tarkemmin menetelmäselosteessa.

7. Selkeys ja eheys/yhtenäisyys

Liikevaihtokuvaajissa kullekin kalenterikuukaudelle kohdistuu sille ajoittuva myynti yrityksen tilikaudesta riippumatta. Tilastokeskuksen yritys- ja toimipaikkarekisterin ja tilinpäätöstilastojen liikevaihtotiedot ovat tuloslaskelman mukaisia ja kyseisenä vuonna päättyvältä tilikaudelta.

Liikevaihtokuvaajat kattavat säännölliset työnantajat ja arvonlisäverovelvollisuuden rajan ylittävät yritykset. Liikevaihtotietojen laskennassa aloittaneet ja lopettaneet yritykset otetaan huomioon heti, kun yritys on tullut arvonlisäverovelvolliseksi tai tieto lopettamisesta on saatu. Tilinpäätöstilastossa ovat mukana kaikki tilinpäätöksen tehneet yritykset. Yritys- ja toimipaikkarekisterin tilastoon kuuluvat yritykset, jotka ovat toimineet tilastovuoden aikana yli puoli vuotta, ja joiden liikevaihto on yli 9 636 euroa vuodessa, tai jotka työllistävät henkilötöyvuosina yli 0,5 henkilöä.

8. Dokumentointi

Lisää tilaston metatietoja löytyy kunkin liikevaihtokuvaajan tai palkkasummakuvaajien omilta kotisivuilta (käsitteet ja määritelmät, menetelmäseloste ja luokitukset) ja Statfin -palvelusta.

Lisätietoja

Ulla Virtanen (09) 1734 3331
Vastaava tilastojohtaja:
Hannele Orjala
Heli Suonio (09) 1734 2481
rakennus.suhdanne@tilastokeskus.fi
www.tilastokeskus.fi

Asiakaspalaute: www.tilastokeskus.fi/palaute