

Förändringar i civilstånd 2007

Fler äktenskap, oförändrat antal skilsmässor

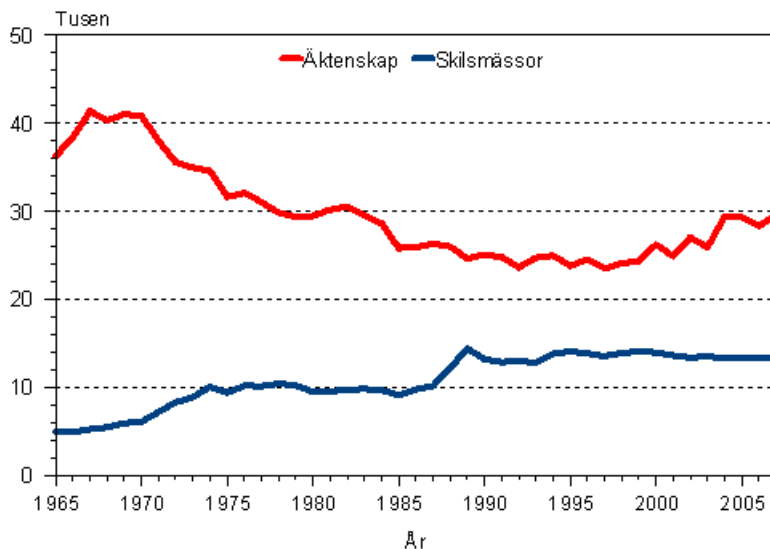
Enligt Statistikcentralens uppgifter om befolkningsförändringar ingicks det 29 497 äktenskap i Finland år 2007. Detta är 1 261 mer än året innan. År 2006 ingicks 28 236 äktenskap. Under 2000-talet har antalet ingångna äktenskap varierat rätt så kraftigt från år till år.

År 2007 var den genomsnittliga åldern hos kvinnor som gifter sig första gången 29,9 år och hos män 32,3 år. Året innan var motsvarande siffra 29,7 respektive 32,1 år.

År 2007 slutade 13 244 äktenskap i skilsmässa, vilket är 31 färre än föregående år. År 2006 beviljades 13 255 äktenskapsskillnader. De senaste åren har det varit mycket lite variation i antalet äktenskapsskillnader.

År 2007 registrerades 213 partnerskap. Av dessa var 93 par män och 120 par kvinnor. År 2006 registrerades 191 partnerskap. Antalet upplösta partnerskap var 67. Av dessa var 22 par män 45 par kvinnor. År 2006 var antalet upplösta partnerskap bland registrerade par 30.

Äktenskap och skilsmässor 1965–2007



Innehåll

Tabeller

Bilagstabeller

Äktenskap och skilsmässor 1965 - 2007.....	3
--	---

Figurer

Figurer

Kvinnornas medelålder vid första äktenskap och första barnets födelse 1982-2007.....	4
--	---

Det kumulerade antalet skilsmässor i äktenskap ingångna under olika år fram till slutet av år 2007.....	4
---	---

Kvalitetsbeskrivning, förändringar i civilstånd.....	6
--	---

Bilagstabeller

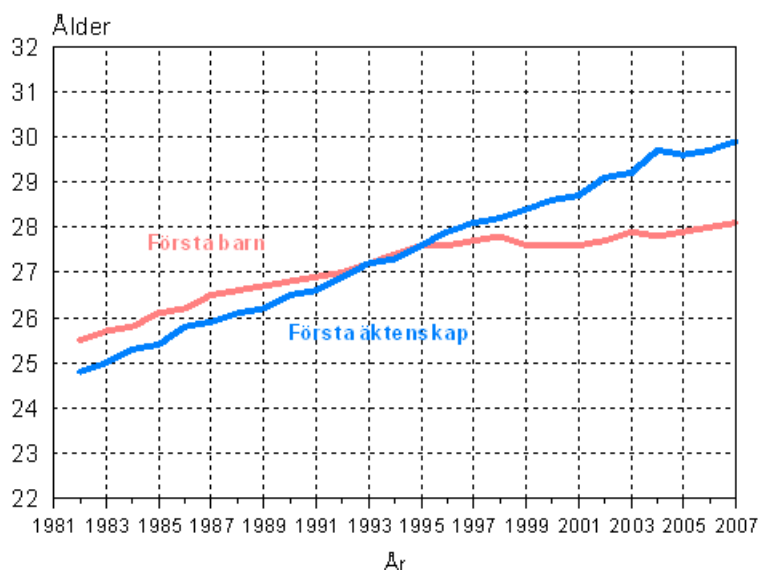
Äktenskap och skilsmässor 1965 - 2007

Korrigerad 15.8.2011. Den korrigerade siffran är markerad med rött, var tidigare 4 954

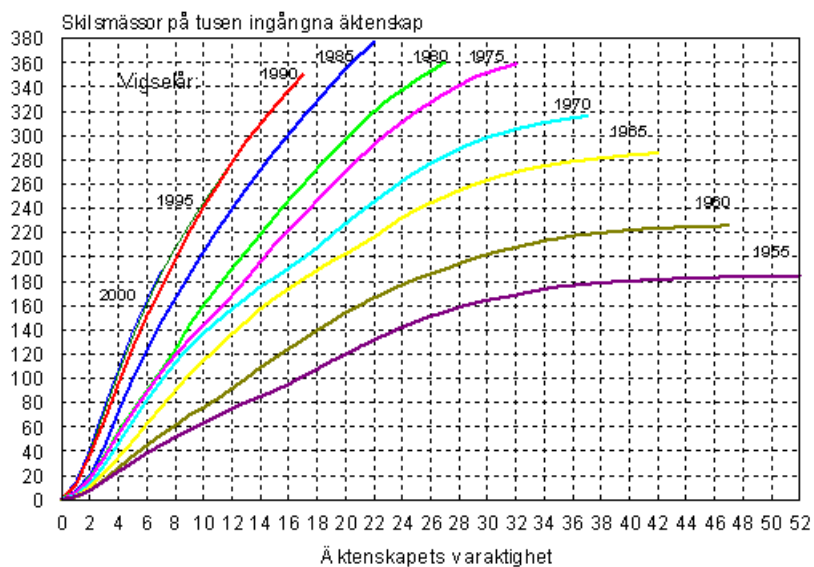
År	Ändring i civilstånd	
	Äktenskap	Skilsmässor
1965	36214	4594
1966	38252	4856
1967	41273	5209
1968	40251	5416
1969	40910	5895
1970	40730	6044
1971	37925	7175
1972	35467	8254
1973	34883	8831
1974	34533	10019
1975	31547	9358
1976	32004	10125
1977	30966	10107
1978	29760	10369
1979	29277	10191
1980	29388	9464
1981	30100	9497
1982	30459	9705
1983	29474	9770
1984	28550	9652
1985	25751	9064
1986	25820	9742
1987	26259	10110
1988	25933	12146
1989	24569	14365
1990	24997	13127
1991	24732	12820
1992	23560	12949
1993	24660	12753
1994	24898	13751
1995	23737	14025
1996	24464	13795
1997	23444	13507
1998	24023	13848
1999	24271	14030
2000	26150	13913
2001	24830	13568
2002	26969	13336
2003	25815	13475
2004	29342	13234
2005	29283	13383
2006	28236	13255
2007	29497	13224

Figurer

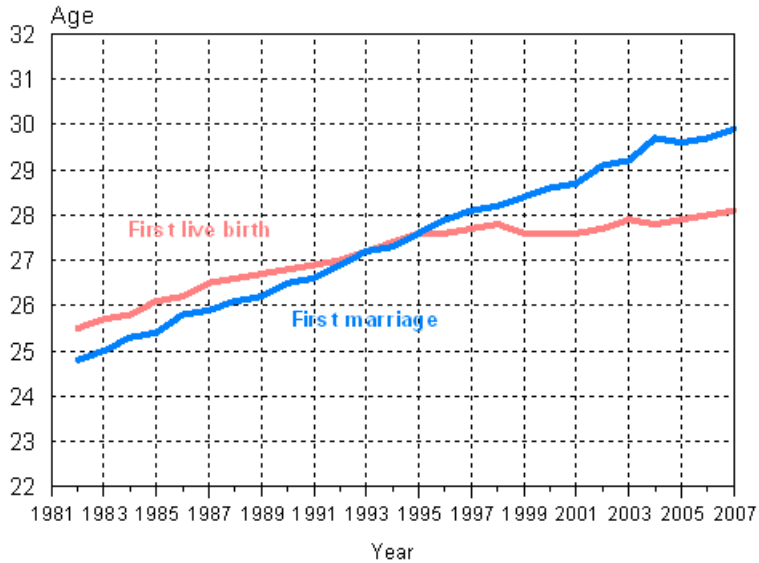
Kvinnornas medelålder vid första äktenskap och första barnets födelse 1982-2007



Det kumulerade antalet skilsmässor i äktenskap ingångna under olika år fram till slutet av år 2007



Mean age of women by first live birth and first marriage 1982-2007



Kvalitetsbeskrivning, förändringar i civilstånd

1. Relevans av statistikuppgifterna

Befolkningsstatistiken i Finland baserar sig på uppgifterna i Befolkningsregistercentralens befolkningsdatasystem. Systemet uppdateras fortlöpande med uppgifter som de lokala registermyndigheterna lämnar om befolkningsförändringar. Fr.o.m. år 1975 har Statistikcentralen fått befolkningsuppgifterna från Befolkningsregistercentralen.

Den senaste mantalsskrivningen i Finland verkställdes 1.1.1989. Därefter har befolkningsdatasystemet uppdaterats med ändringsanmälningar. Befolkningsdata-lagen fastställer de uppgifter som skall registreras i befolkningsdatasystemet (11.6.1993/507).

Statistikcentralen har till uppgift att utarbeta statistik och göra utredningar som gäller samhällsförhållandena (Lag om Statistikcentralen 24.1.1992/48). Till dessa hör också befolkningsstatistik. Statistikcentralens arbetsordning fastställer att enheten för indi-vidstatistik gör upp befolkningsstatistiken (Statistikcentralens arbetsordning, TK-00-669-05).

Enligt lagen om hemkommun antecknas en persons hemkommun och bostadsort i befolkningsdatasystemet. Hemkommunen är den kommun där en person bor eller den kommun han på grund av boende, familjeförhållanden, utkomst eller andra motsvarande omständigheter betraktar som sin hemkommun eller den kommun dit han på grund av omständigheterna ovan är fast anknuten (lagen om hemkommun 201/1994). I befolkningsdatasystemet uppdelas befolkningen på närvarande och frånvarande befolkning. Alla som är stadigvarande bosatta i landet hör till den närvarande befolkningen. De är antingen finska medborgare eller utlänningar. Till den frånvarande befolkningen förs finska medborgare som vid flyttningen meddelat att de stannar utomlands minst ett år. Ett undantag är de finska medborgare som är diplomater, verksamma i utvecklingssamarbete e.d. (lagen om hemkommun 201/1994). Då statistiken över befolkningsförändringar görs upp beaktas bara förändringar i den närvarande befolkningen. En person som flyttat till Finland tas med i befolkningsstatistiken, om den bostadsort han i flyttningsanmälan uppgivit som hemort senare godkänns som stadigvarande bostadsort.

Civilstånd

Med civilstånd avses en persons ställning i enlighet med äktenskapslagen (234/29). Märkas bör att samboende inte är ett civilstånd. Representanter för alla civilstånd kan vara samboende, också personer som fortfarande officiellt är gifta.

De nuvarande stadgandena om äktenskapsskillnad omfattar inte längre begreppet hemskillnad. Personer som med stöd av de gamla stadgandena om äktenskapsskillnad dömts till hemskillnad före 1.1.1988 och som fortfarande lever i hemskillnad betraktas i statistiken som gifta. Därför att ett par där båda är av samma kön har sedan 1.3.2002 fått registrera sitt partnerskap i Finland, har man gjort tilläggen till civilståndindelningen. Indelningen är följande: ogift, gift, frånskild, änka eller änkling, i registrerat partnerskap, frånskild från registrerat partnerskap, änka eller änkling efter registrerat partnerskap.

Ingångna äktenskap

Med ingångna äktenskap avses, om inte annat anges, äktenskap som ingåtts av kvinnor som är fast bosatta i Finland. Antalet män och kvinnor som ingått äktenskap är inte samma, då antalet äktenskap mellan en kvinna som är fast bosatt i Finland och en man som är fast bosatt utomlands inte är lika med antalet äktenskap mellan en man som är fast bosatt i Finland och en kvinna som är fast bosatt utomlands. Nyckeltalen nedan kan räknas både för kvinnor och män, även om de definierats bara för kvinnor.

I tabellerna presenteras relationstal som beskriver giftermål. Vissa relationstal saknar etablerade namn. I fotnoterna till tabellerna anges med vilken delbefolknings medelfolkmängd antalet fall vid var tidpunkt har dividerats. Nedan definieras bara de relationstal som förekommer i tabellerna och som har etablerade namn. Det allmänna giftermålstalet avser antalet kvinnor som ingått äktenskap per 1000 personer i hela befolkningens medelfolkmängd. Giftermålstalet efter åldersgrupp avser antalet kvinnor i en viss åldersgrupp som ingått äktenskap per 1000 icke-gifta kvinnor och kvinnor i icke-registrerat partnerskap i

medelfolkmängden i den aktuella åldersgruppen. Med allmän omgiftetal avses antalet kvinnor som ingått ett andra eller senare äktenskap per 1000 tidigare gifta kvinnor i medelfolkmängden. Omgiftetalet efter åldersgrupp räknas enligt samma princip som giftermålstalet efter åldersgrupp.

Totalindexet för giftermål beskriver hur stor andel av alla kvinnor (vanligen per 100 eller 1000 personer) som ingår äktenskap under förutsättningen att ingen av dem avlider och att giftermålstalet efter åldersgrupp det aktuella året är i kraft hela den tid kvinnorna i fråga hör till åldersgruppen 15–49 år. Indexet beräknas genom att giftermålstalet efter åldersgrupp för det första äktenskapet i hela åldersintervallet summeras. Till skillnad från definitionen ovan räknas det åldersbestämda giftermålsfrekvens här genom att antalet kvinnor som ingått äktenskap ställs i relation till det totala antalet kvinnor i åldersgruppen.

Registrerat partnerskap

Ett registrerat partnerskap mellan två personer av samma kön vilka vardera fyllt 18 år är ett registrerat partnerskap (Lag om registrerat partnerskap 9.11.2001/950). Ett partnerskap registreras av en myndighet som har rätt att förrätta borgerlig vigsel. Ett registrerat partnerskap upplöses då den ena parten i partnerskaper avlider eller dödförklaras eller genom domstolsbeslut.

Äktenskapsskillnader

Statistiken över äktenskapsskillnader grundar sig på uppgifter om beviljade äktenskapsskillnader som domstolar sänder till befolkningsdatasystemet. I statistiken har även de fall medtagits där en person som varaktigt är bosatt i Finland beviljats äktenskapsskillnad av en utländsk domstol. Om äktenskapsskillnaden beviljats utomlands, bör en utredning ges till registerföraren för registrering av äktenskapsskillnaden. Undantag utgörs av de äktenskapsskillnader som beviljats finska medborgare i Sverige och som registerförare i Sverige meddelar direkt till registerföraren i Finland.

Äktenskapsskillnad som utomlands beviljats en finsk medborgare kräver i allmänhet bekräftelse av Helsingfors hovrätt före registreringen. Utan bekräftelse kan man registrera beslut om äktenskapsskillnad som givits i de nordiska länderna och EU-länderna 1.3.2001 eller därefter.

Sedan 1980 avser äktenskapsskillnad, om inte annat anges, äktenskapsskillnader som beviljats kvinnor som är fast bosatta i Finland.

Lagen om ändring av äktenskapslagen (411/1987) trädde i kraft 1.1.1988. Den nya lagen gjorde det lättare att få äktenskapsskillnad. Antalet äktenskapsskillnader ökade mot slutet av år 1988, då de första äktenskapsskillnaderna enligt den nya lagen var möjliga (ett halvt års betänketid).

Äktenskapslagen innehåller inte längre stadganden om ”återgång av äktenskap” eller om ”annullering av äktenskap”. Före den lag som trädde i kraft år 1988 upptogs dessa som egna klasser, nu ingår de i äktenskapsskillnaderna.

Nyckeltalen nedan kan räknas både för kvinnor och män, även om de definierats bara för kvinnor.

I tabellerna presenteras relationstal som beskriver äktenskapsskillnader. Vissa relationstal saknar etablerade namn. I fotnoterna till tabellerna anges med vilken delbefolknings medelfolkmängd antalet fall vid var tidpunkt har dividerats. Nedan definieras bara de relationstal som förekommer i tabellerna och som har etablerade namn. Med allmän skilsmässofrekvens avses antalet äktenskapsskillnader per 1 000 personer i hela befolkningens medelfolkmängd. Skilsmässofrekvensen efter åldersgrupp avser antalet kvinnor i en viss åldersgrupp som skilt sig per 1000 gifta kvinnor i medelfolkmängden i den aktuella åldersgruppen. Totalindexet för äktenskapsskillnader är nyckeltalet för äktenskapsskillnader under ett år. Äktenskap av olika ålder som slutar i äktenskapsskillnad ställs i relation till alla äktenskap som ingåtts under samma år. Av de par som skiljde sig år 2007 ställs t. ex. antalet par som varit gifta i 30 år i relation till antalet par som gift sig år 1977. På motsvarande sätt ställs antalet par som varit gifta i 29 år i relation till antalet par som gift sig år 1978 osv. På detta sätt får man fram hur många procent av äktenskap i olika ålder som slutat i äktenskapsskillnad. Summan av dessa är totalindexet för äktenskapsskillnad om den benägenhet att skilja sig som gäller beräkningsåret var oförändrad hela äktenskapets lopp (Recent demographic developments in Europe, Council of Europe 1991). Man kan påvisa att talet kan få större värden än 100. Sålunda anger det inte sannolikheten att skiljas.

2. Metodbeskrivning

Lokala befolkningsregister upprätthålls av den evangelisk-lutherska kyrkans och det ortodoxa kyrkosamfundets församlingar. Medlemmar i religionssamfund och personer som inte hör till något religionssamfund register förs av magistraten. Dessa upprätthåller hemortsregister också över personer som hör till de kyrkliga befolkningsregistren. Uppgifterna i magistratens register och de kyrkliga befolkningsregistren överförs dagligen som linjeöverföring till Befolkningsregistercentralen för att befolkningsdatasystemet skall kunna uppdateras. Ur befolkningsdatasystemet får Statistikcentralen varje vecka uppgifterna om befolkningsförändringar.

Statistikcentralen väntar på uppgifter om statistikårets befolkningsförändringar ända till utgången av januari följande år. Ett undantag är uppgifterna om dödfödda. Dem väntar vi på till slutet av augusti. Uppgifter om statistikårets och förra årets befolkningsförändringar som lämnats efter detta ingår i materialet för följande år.

3. Felfrihet och exakthet

Befolkningsregistercentralens befolkningsdatasystem kan allmänt taget anses mycket täckande. För att en person skall få en personbeteckning måste han/hon registreras i befolkningsdatasystemet. I praktiken är det omöjligt att leva i Finland utan personbeteckning. Lagligt arbete, att öppna ett bankkonto, att sköta ärenden med myndigheter osv. förutsätter en personbeteckning. Man kan anta att det inte i Finland finns betydande antal personer med 'svart' arbete under perioder på mer än ett år och som får lön kontant. En vistelse på minst ett år är en förutsättning för registrering i befolkningen i Finland.

Befolkningsdatasystemet har upprätthållits efter indragningen av mantalsskrivningen sedan år 1989 bara på basis av anmälningar om befolkningsförändringar. Den tillförlitlighetsundersökning som gjorts om befolkningsdatasystemet beträffande adresser berättar om riktigheten av anmälningar.

Befolkningsregistercentralen beställer årligen av Statistikcentralen en urvalsundersökning om adressuppgifternas felfrihet. Omkring 11 000 personer tillfrågas om deras adress i befolkningsdatasystemet är korrekt. I undersökningen år 2007 hade 98,8 procent av de personer som besvarat rätt adress.

I samband med kommunalvalen avslöjar returnerade anmälningar om utlänningars rösträtt i allmänhet omkring 1 000 personer, som flyttat från landet utan flyttningsanmälan och som således fortsättningsvis är statistikförda i befolkningen. Befolkningsregistercentralen avlägsnar dessa före följande årsskifte ur den i landet bosatta befolkningen i befolkningsdatasystemet.

4. Tidsenlighet och rättidighet

Den slutliga statistiken över befolkningsförändringarna publiceras årligen i maj-juni, med undantag av antalet dödfödda, som publiceras i september. Sedan år 1999 har man som områdesindelning använt områdesindelningen den första dagen följande år. De kommuner som årets första dag sammanslås har redan statistikförts i statistiken för föregående års sista dag. Uppgiften om de sammanslagna kommunernas befolkningsförändringar före sammanslagningen finns tillgängliga fr.o.m. år 2003.

Preliminära uppgifter om befolkningen kommunvis finns tillgängliga månatligen. Preliminära uppgifter utges också i publikationen Kvartalsstatistik över befolkningen i slutet av följande månad efter kvartalet.

5. Tillgänglighet och transparens

Primäruppgifter om befolkningen finns tillgängliga i elektronisk form kommunvis eller med en större områdesindelning i Statistikcentralens avgiftsfria Statistiska databasen på internet.

Mera specificerade uppgifter om befolkningen, bl.a. efter kommunens delområde, finns under den avgiftsbelagda elektroniska informationstjänsten.

Informationstjänsten Altika har också kommunvisa uppgifter om befolkningen från och med år 1975.

6. Jämförbarhet

Jämförbara regionala tidsserier för befolkningsförändringar finns tillgängliga fr.o.m. år 1987 avgiftsfritt. I tabellerna anges alltid vilken områdesindelning som använts.

Uppgifter om de befolkningsförändringar som gäller antalet födda, döda och ingångna äktenskap fås fr.o.m. år 1749. Från och med år 1773 finns det uppgifter om barnaföderskornas ålder i femårsklasser och från 1936 om alla födda barn efter moderns ålder. I och med statistikreformen år 1877 började man samla in uppgifter om döda efter ålder i ettårsklasser, vilket gjorde det möjligt att börja räkna exakta tabeller över dödlighet och levnadsår fr.o.m. 1880-talet. Tack vare statistikreformen började man också varje år samla in uppgifter om omflyttning och skilsmässor.

Årliga uppgifter om befolkningen kommunvis finns tillgängliga i informationstjänsten Altika sedan år 1975. Tidsserier för befolkningsuppgifter i den avgiftsfria informationstjänsten "Väestö" börjar från år 1980 och 1987. Tidserien för hela landet gällande befolkningsförändringar börjar från år 1749.

7. Tydlighet och konsistens

I Statistikcentralens övriga statistik används befolkningsstatistikens material som primäruppgifter i fråga om befolkningen. Således stämmer Statistikcentralens statistik överens med varandra när det gäller uppgifter om befolkning.

Förfrågningar

Timo Nikander (09) 1734 3250

Ansvarig statistikdirektör:

Jari Tarkoma

vaesto.tilasto@stat.fi

www.stat.fi

Källa: Befolknings- och dödsorsaksstatistik. Statistikcentralen