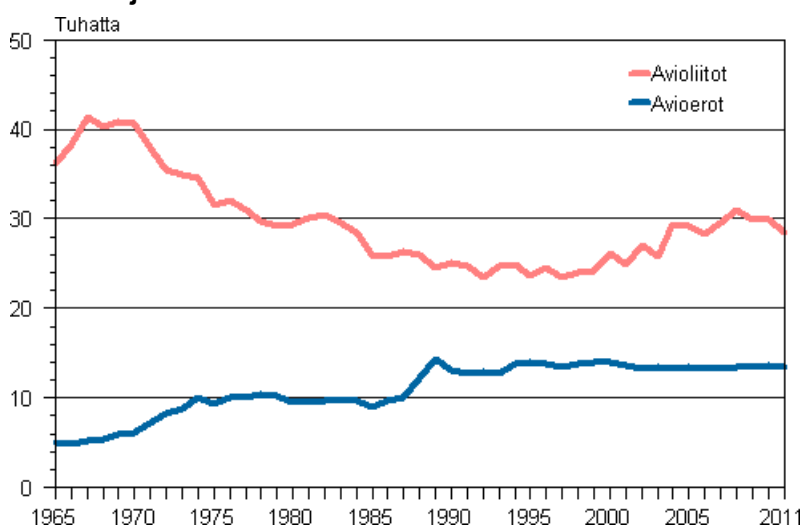


Siviilisäädyn muutokset 2011

Solmittujen avioliittojen määrä väheni

Tilastokeskuksen väestönmuutostietojen mukaan vuonna 2011 solmittujen avioliittojen määrä väheni selvästi edellisestä vuodesta. Avioliittoja solmittiin 28 408, mikä on 1 544 vähemmän kuin edellisenä vuonna. Avioituvuus aleni selvimmin niissä ikäryhmissä, joissa avioidutaan vilkkaimmin: vähän alle ja vähän yli 30-vuotiailla.

Avioliitot ja avioerot 1965–2011



Ensimmäisten avioliittojen osuus kaikista avioliitoista laski prosenttiyksikön ollen 76 prosenttia. Prosenttiosuus oli pysynyt 77 prosentissa koko 2000-luvun ensimmäisen vuosikymmenen.

Vuonna 2011 ensimmäisen kerran avioituneiden naisten keski-ikä oli 30,6 vuotta ja miesten 32,9 vuotta. Ensimmäistä avioliittoa solmivat ovat vuosi vuodelta yhä vanhempia. Ensimmäisen kerran avioituvien naisten keski-ikä on kohonnut runsaassa neljässä vuosikymmenessä lähes 8 vuotta ja miesten hieman yli 8 vuotta.

Avioeroja myönnettiin vuonna 2011 hieman vähemmän kuin edellisenä vuonna. Avioeroon päättyi 13 469 avioliittoa, mikä on 150 vähemmän kuin vuotta aiemmin. Samalla katkesi vuodesta 2007 alkanut avioerojen määrän lievä nousu. Määrän väheneminen on kuitenkin niin pieni, että avioeronneisuuden taso pysyi ennallaan.

Vuonna 2011 avioeroon päätyneitä avioliittoja, joissa kumpikin puolisoista oli ensimmäisessä avioliitossaan, oli 69 prosenttia kaikista avioeroista. Vuonna 1990 vastaava prosenttiosuus oli vielä 80.

Parisuhteita rekisteröitiin 333 vuonna 2011. Näistä 111 oli mies- ja 222 naisparia. Rekisteröityjen parien eroja oli 85. Näistä 24 oli mies- ja 61 naisparien eroja. Vuonna 2010 parisuhteita rekisteröitiin 322 ja eroja oli 64.

Siviilisäädyn muutoksia ja avioliiton solmineiden keski-ikä 2002–2011

| | Vuosi | | | | | | | | | |
|---|--------|--------|--------|--------|--------|--------|--------|--------|--------|--------|
| | 2002 | 2003 | 2004 | 2005 | 2006 | 2007 | 2008 | 2009 | 2010 | 2011 |
| Solmitut avioliitot | 26 969 | 25 815 | 29 342 | 29 283 | 28 236 | 29 497 | 31 014 | 29 836 | 29 952 | 28 408 |
| Avioerot | 13 336 | 13 475 | 13 234 | 13 383 | 13 255 | 13 224 | 13 471 | 13 527 | 13 619 | 13 469 |
| 1. avioliiton solmineiden naisten keski-ikä | 29,1 | 29,2 | 29,7 | 29,6 | 29,7 | 29,9 | 30,2 | 30,2 | 30,3 | 30,6 |
| 1. avioliiton solmineiden miesten keski-ikä | 31,3 | 31,5 | 32,1 | 31,8 | 32,1 | 32,3 | 32,5 | 32,5 | 32,6 | 32,9 |
| Rekisteröidyt parisuhteet | 446 | 190 | 186 | 200 | 191 | 213 | 249 | 246 | 322 | 333 |
| Erot rekisteröidystä parisuhteesta | 2 | 6 | 15 | 31 | 30 | 67 | 45 | 53 | 64 | 85 |

Sisällys

Taulukot

Liitetaulukot

| | |
|---|---|
| Liitetaulukko 1. Avioliittojen ja avioerojen määrä vuosina 1965–2011..... | 4 |
| Liitetaulukko 2. Solmitut avioliitot kuukausittain 2001–2011..... | 5 |

Kuviot

Liitekuviot

| | |
|--|---|
| Liitekuvio 1. Ensiavioitujan ja ensisynnyttäjän keski-ikä 1982–2011..... | 6 |
| Liitekuvio 2. Avioituvuus iän mukaan 1990, 2000, 2010 ja 2011..... | 6 |
| Liitekuvio 3. Avioeronneisuus iän mukaan 1990, 2000, 2010 ja 2011..... | 6 |
| Liitekuvio 4. Avioerojen kertymä eri vuosina solmituissa avioliitoissa vuoden 2011 loppuun mennessä..... | 7 |
| Laatuseloste, siviilisäädyn muutokset..... | 8 |

Liitetaulukot

Liitetaulukko 1. Avioliittojen ja avioerojen määrä vuosina 1965–2011

| Vuosi | Avioliitot | Avioerot |
|-------|------------|----------|
| 1965 | 36 214 | 4 594 |
| 1966 | 38 252 | 4 856 |
| 1967 | 41 273 | 5 209 |
| 1968 | 40 251 | 5 416 |
| 1969 | 40 910 | 5 895 |
| 1970 | 40 730 | 6 044 |
| 1971 | 37 925 | 7 175 |
| 1972 | 35 467 | 8 254 |
| 1973 | 34 883 | 8 831 |
| 1974 | 34 533 | 10 019 |
| 1975 | 31 547 | 9 358 |
| 1976 | 32 004 | 10 125 |
| 1977 | 30 966 | 10 107 |
| 1978 | 29 760 | 10 369 |
| 1979 | 29 277 | 10 191 |
| 1980 | 29 388 | 9 464 |
| 1981 | 30 100 | 9 497 |
| 1982 | 30 459 | 9 705 |
| 1983 | 29 474 | 9 770 |
| 1984 | 28 550 | 9 652 |
| 1985 | 25 751 | 9 064 |
| 1986 | 25 820 | 9 742 |
| 1987 | 26 259 | 10 110 |
| 1988 | 25 933 | 12 146 |
| 1989 | 24 569 | 14 365 |
| 1990 | 24 997 | 13 127 |
| 1991 | 24 732 | 12 820 |
| 1992 | 23 560 | 12 949 |
| 1993 | 24 660 | 12 753 |
| 1994 | 24 898 | 13 751 |
| 1995 | 23 737 | 14 025 |
| 1996 | 24 464 | 13 795 |
| 1997 | 23 444 | 13 507 |
| 1998 | 24 023 | 13 848 |
| 1999 | 24 271 | 14 030 |
| 2000 | 26 150 | 13 913 |
| 2001 | 24 830 | 13 568 |
| 2002 | 26 969 | 13 336 |
| 2003 | 25 815 | 13 475 |
| 2004 | 29 342 | 13 234 |
| 2005 | 29 283 | 13 383 |
| 2006 | 28 236 | 13 255 |
| 2007 | 29 497 | 13 224 |
| 2008 | 31 014 | 13 471 |
| 2009 | 29 836 | 13 527 |

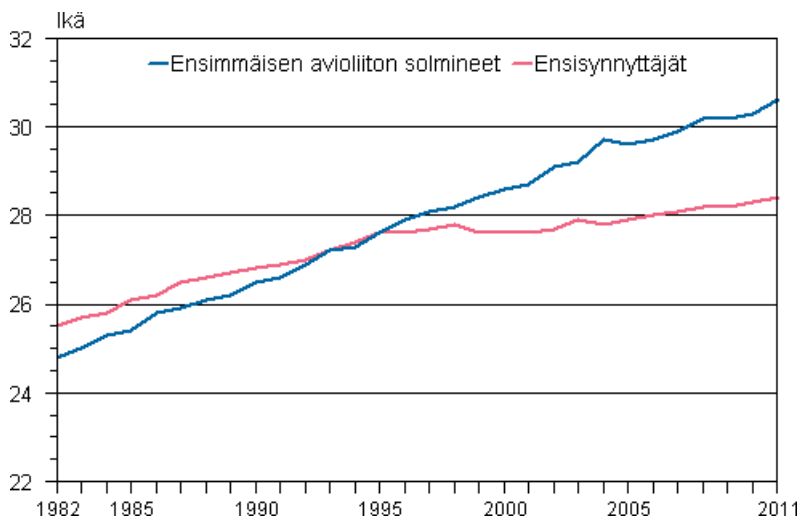
| Vuosi | Avioliitot | Avioerot |
|-------|------------|----------|
| 2010 | 29 952 | 13 619 |
| 2011 | 28 408 | 13 469 |

Liitetaulukko 2. Solmitut avioliitot kuukausittain 2001–2011

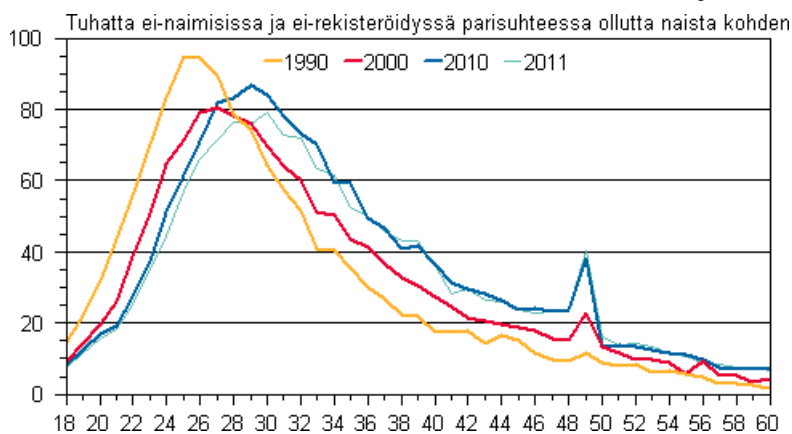
| Kuukausi | Vuosi | | | | | | | | | | |
|-----------|--------|--------|--------|--------|--------|--------|--------|--------|--------|--------|--------|
| | 2001 | 2002 | 2003 | 2004 | 2005 | 2006 | 2007 | 2008 | 2009 | 2010 | 2011 |
| Yhteensä | 24 830 | 26 969 | 25 815 | 29 342 | 29 283 | 28 236 | 29 497 | 31 014 | 29 836 | 29 952 | 28 408 |
| Tammikuu | 1 146 | 802 | 904 | 1 162 | 1 351 | 1 192 | 1 163 | 1 095 | 1 348 | 1 395 | 1 392 |
| Helmikuu | 1 131 | 1 743 | 1 305 | 1 609 | 1 538 | 1 609 | 1 616 | 2 091 | 1 867 | 1 694 | 1 653 |
| Maaliskuu | 1 245 | 1 388 | 1 427 | 1 346 | 1 471 | 1 441 | 1 631 | 1 570 | 1 400 | 1 364 | 1 271 |
| Huhtikuu | 1 237 | 1 128 | 1 240 | 1 838 | 1 513 | 1 464 | 1 426 | 1 446 | 1 600 | 1 472 | 1 457 |
| Toukokuu | 1 682 | 2 022 | 2 008 | 2 106 | 2 647 | 2 008 | 1 937 | 2 240 | 2 201 | 2 220 | 1 915 |
| Kesäkuu | 3 759 | 3 990 | 3 493 | 3 520 | 3 187 | 3 459 | 3 700 | 3 565 | 3 448 | 3 156 | 3 033 |
| Heinäkuu | 4 604 | 4 948 | 4 555 | 6 231 | 6 019 | 5 436 | 6 282 | 4 876 | 4 703 | 5 890 | 5 196 |
| Elokuu | 3 893 | 4 767 | 4 639 | 4 395 | 4 406 | 4 225 | 4 373 | 6 890 | 5 217 | 4 377 | 4 172 |
| Syyskuu | 2 158 | 1 983 | 1 939 | 2 344 | 2 491 | 2 829 | 2 752 | 2 358 | 3 224 | 2 394 | 2 394 |
| Lokakuu | 1 204 | 1 258 | 1 450 | 1 665 | 1 559 | 1 422 | 1 470 | 1 751 | 1 679 | 3 076 | 1 490 |
| Marraskuu | 1 012 | 1 144 | 1 143 | 1 117 | 1 133 | 1 165 | 1 217 | 1 228 | 1 254 | 1 184 | 2 741 |
| Joulukuu | 1 759 | 1 796 | 1 712 | 2 009 | 1 968 | 1 986 | 1 930 | 1 904 | 1 895 | 1 730 | 1 694 |

Liitekuviot

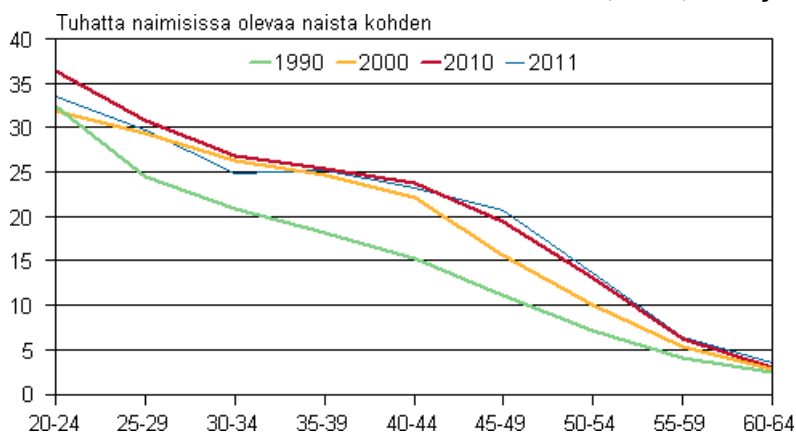
Liitekuvio 1. Ensiavioitujan ja ensisynnyttäjän keski-ikä 1982–2011



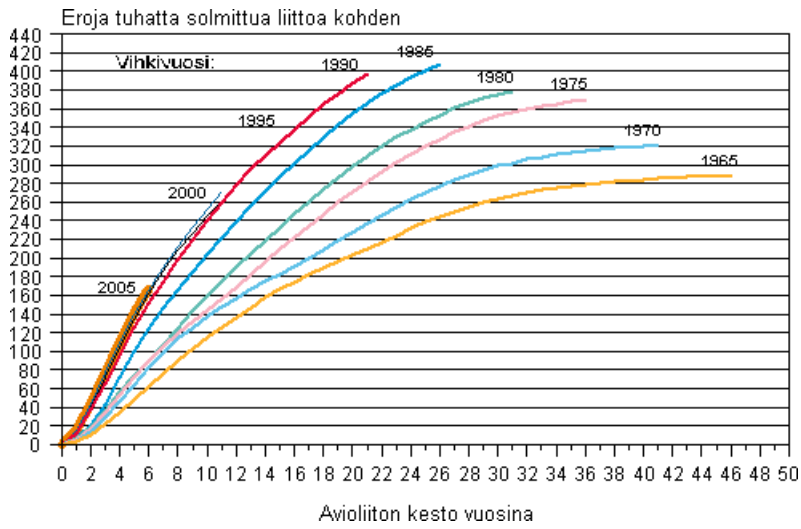
Liitekuvio 2. Avioituvuus iän mukaan 1990, 2000, 2010 ja 2011



Liitekuvio 3. Avioeronneisuus iän mukaan 1990, 2000, 2010 ja 2011



Liitekuvio 4. Avioerojen kertymä eri vuosina solmituissa avioliitoissa vuoden 2011 loppuun mennessä



Laatuseloste, siviilisäädyn muutokset

1. Tilastotietojen relevanssi

Suomen väestötieto perustuu Väestörekisterikeskuksen ja maistraattien ylläpitämästä väestötietojärjestelmästä saataviin tietoihin. Paikalliset väestörekisteriviranomaiset päivittävät väestötietojärjestelmään jatkuvasti tietoja maassa asuvan väestön keskuudessa tapahtuvista väestönmuutoksista. Vuodesta 1975 lähtien Tilastokeskus on saanut väestötiedot Väestörekisterikeskuksesta.

Suomen viimeinen henkikirjoitus tehtiin 1.1.1989. Sen jälkeen väestötietojärjestelmää on päivitetty muutosilmoituksin. Väestötietojärjestelmään tallennettavat tiedot määrittelee laki väestötietojärjestelmästä ja Väestörekisterikeskuksen varmennepalveluista (21.8.2009/661). Päättyneen vuoden väestönmuutosilmoituksia odotetaan seuraavan vuoden tammikuun viimeiseen päivään asti.

Tilastokeskuksen tehtävänä on laatia yhteiskuntaoloja koskevia tilastoja (Laki tilastokeskuksesta 24.1.1992/48). Näihin kuuluvat myös väestötilastot. Tilastokeskuksen työjärjestys määrittää Henkilötilastot väestötilastojen tekijäksi (Tilastokeskuksen työjärjestys, TK-00-444-12).

Kotikuntalain mukaan henkilön kotikunta ja asuinpaikka merkitään väestötietojärjestelmään. Kotikunta on kunta, jossa henkilö asuu tai se, jota hän pitää kotikuntanaan asumisensa, perhesuhteidensa, toimeentulonsa tai muiden vastaavien seikkojen johdosta tai johon hänellä on em. seikkojen perusteella kiinteä yhteys (Kotikuntalaki 201/1994.) Väestötietojärjestelmässä väestö jaetaan läsnä- ja poissaoleviin. Läsnäolevia ovat kaikki maassa vakinaisesti asuvat henkilöt. He ovat joko Suomen kansalaisia tai ulkomaalaisia. Poissaolevaan väestöön siirretään Suomen kansalainen, joka muuttaessaan on ilmoittanut olevansa vähintään vuoden poissa Suomesta. Poikkeuksen muodostavat ne Suomen kansalaiset, jotka ovat diplomaatteja, kehitysyhteistyössä toimivia yms. (Kotikuntalaki 201/1994). Väestönmuutostilastoa laadittaessa on otettu huomioon vain tapahtumahetkellä läsnäolevien väestönmuutokset. Henkilön siirtyminen muualta Suomeen luetaan mukaan väestötilastoon, jos hänen muuttoilmoituksella kotipaikakseen ilmoittama asuinpaikka myöhemmin hyväksytään hänen vakinaiseksi asuinpaikakseen.

Avioerot

Avioerotilasto perustuu tuomioistuinten Väestörekisterikeskukselle lähettämiin ilmoituksiin myönnetyistä avioeroista. Tilastossa ovat mukana myös ne tapaukset, joissa Suomessa vakinaisesti asuville henkilöille on myönnetty ero jossakin ulkomaan tuomioistuimessa. Jos avioero on myönnetty ulkomailla, siitä on esitettävä selvitys rekisterinpitäjälle avioeron rekisteröimiseksi. Poikkeuksena ovat Ruotsissa Suomen kansalaiselle myönnetty avioerot, joista Ruotsin rekisterinpitäjä ilmoittaa suoraan rekisterinpitäjälle Suomessa.

Ulkomailla Suomen kansalaiselle myönnetty avioero vaatii yleensä Helsingin hovioikeuden vahvistuksen ennen rekisteröintiä. Ilman vahvistusta voidaan rekisteröidä Pohjoismaissa annetut avioeropäätökset sekä EU-maissa 1.3.2001 tai sen jälkeen myönnetty avioeropäätökset.

Vuodesta 1980 lähtien avioeroilla tarkoitetaan Suomessa vakinaisesti asuvien naisten eroja ellei toisin mainita.

Avioliittolain muutos (411/1987) astui voimaan 1.1.1988. Tämä lain muutos helpotti avioeron saantia. Avioerojen määrä kasvoi loppuvuodesta 1988, jolloin ensimmäiset lain muutoksen mukaiset erot olivat mahdollisia (1/2 vuoden harkinta-aika). Avioliittolaissa ei ole enää säännöksiä ”avioliiton peruuntumisesta” tai ”avioliiton mitätöinnistä”. Ennen uutta 1988 voimaan tullutta lain muutosta nämä olivat omina luokkinaan, nyt avioerojen joukossa.

Seuraavassa määritellyt tunnusluvut voidaan laskea naisille ja miehille, vaikka ne on määritelty laskettavaksi vain naisille.

Julkaisun taulukoissa esitetään avioeronneisuutta kuvaavia suhdelukuja, joilla kaikilla ei ole vakiintunutta nimeä. Taulukoiden alaviitteissä on kerrottu, minkälaisen väestönosan keskiväkiluvulla tapausten määrä on kulloinkin jaettu. Seuraavassa on määritelty vain ne taulukoissa esiintyvät suhdeluvut, joilla on vakiintunut nimi. Yleisellä avioeronneisuusluvulla tarkoitetaan avioerojen määrää koko väestön keskiväkiluvun 1000 henkeä kohden. Ikäryhmittäisellä avioeronneisuusluvulla tarkoitetaan tietyn ikäryhmän

naisten erojen määrää tuon ikäryhmän keskiväkiluvun 1000 naimisissa olevaa naista kohden. Kokonaiseronneisuusluku on yhden vuoden avioeroista laskettu tunnusluku. Eri ikäiset eroon päätyvät naisten avioliitot suhteutetaan kaikkiin samana vuonna solmittuihin avioliittoihin. Esimerkiksi vuoden 2011 avioeronneista 30 vuotta naimisissa olleiden määrä suhteutetaan vuonna 1981 solmittujen avioliittojen määrään, 29 vuotta vanhat avioliitot vuoden 1982 vihittyihin jne. Näin saadaan eroprosentti kunkin ikäisille liitoille. Niiden summa on kokonaiseronneisuusluku. Luvun on tulkittu kertovan, kuinka suuri osa avioliitoista päättyisi eroon, jos laskentavuoden eronneisuus säilyisi koko avioliiton keston ajan (Recent demographic developments in Europe, Council of Europe 1991). Voidaan kuitenkin osoittaa, että luku voi saada suurempia arvoja kuin 100. Näin ollen se ei ilmaise todennäköisyyttä erota.

Avioliitot

Solmituilla avioliitoilla tarkoitetaan Suomessa vakinaisesti asuvien naisten avioliittoja ellei toisin mainita. Naimisiin menneiden miesten ja naisten määrä ei ole sama, koska niiden solmittujen avioliittojen luku, joissa osapuolina ovat Suomessa vakinaisesti asuva nainen ja ulkomailla vakinaisesti asuva mies, on eri kuin niiden, joissa osapuolina ovat Suomessa vakinaisesti asuva mies ja ulkomailla vakinaisesti asuva nainen. Seuraavassa määritellyt tunnusluvut voidaan laskea naisille ja miehille, vaikka ne on määritellyt laskettavaksi vain naisille.

Julkaisun taulukoissa esitetään avioituvuutta kuvaavia suhdelukuja, joilla kaikilla ei ole vakiintunutta nimeä. Taulukoiden alaviitteissä on kerrottu, minkälaisen väestönosan keskiväkiluvulla tapausten määrä on kulloinkin jaettu. Seuraavassa on määritelty vain ne taulukoissa esiintyvät suhdeluvut, joilla on vakiintunut nimi. Yleisellä avioituvuusluvulla tarkoitetaan avioliiton solmineiden naisten määrää koko väestön keskiväkiluvun 1000 henkeä kohden. Ikäryhmittäisellä avioituvuusluvulla tarkoitetaan tietyn ikäryhmän avioliiton solmineiden naisten määrää tuon ikäryhmän keskiväkiluvun 1000 ei-naimisissa ja ei-rekisteröidyssä parisuhteessa olevaa naista kohden. Yleisellä uudelleenavioituvuusluvulla tarkoitetaan toisen tai myöhemmän avioliiton solmineiden naisten määrää keskiväkiluvun 1000 naimisissa ollutta naista kohden. Ikäryhmittäinen uudelleenavioituvuusluku lasketaan samalla periaatteella kuin ikäryhmittäinen avioituvuuslukukin.

Kokonaisavioituvuusluku kuvaa, kuinka suuri osuus kaikista naisista (yleensä 100 tai 1000 henkeä kohden) solmii elässään avioliiton edellyttäen, että kukaan heistä ei kuole ja että kyseisen vuoden ikäryhmittäinen avioituvuus on voimassa koko ajan näiden naisten kuuluessa ikäryhmään 15–49-vuotta. Se on laskettu summaamalla yhteen koko ikävälän ensimmäisten avioliittojen ikäryhmittäiset avioituvuusluvut. Toisin kuin edellä määriteltiin iänmukainen avioituvuusluku lasketaan tässä suhteuttamalla avioliiton solmineet kaikkiin ikäryhmän naisiin.

Rekisteröity parisuhde

Rekisteröity parisuhde on kahden samaa sukupuolta olevan 18 vuotta täyttäneen henkilön rekisteröity parisuhde (Laki rekisteröidystä parisuhteesta 9.11.2001/950). Parisuhteen rekisteröi siviilivihkimisen toimittamiseen oikeutettu viranomainen. Rekisteröity parisuhde purkautuu, kun parisuhteen toinen osapuoli kuolee tai julistetaan kuolleeksi taikka parisuhde puretaan tuomioistuimen päätöksellä.

Siviilisääty

Henkilön siviilisäädyllä on tarkoitettu avioliittolain (234/29) mukaista asemaa. On huomioitava, ettei avioliitto ole siviilisääty. Avioliitossa elää jokaisen siviilisäädyn edustajia, myös virallisesti edelleen naimisissa olevia.

Nykyiset avioerosäännökset eivät enää tunne asumuseron käsitettä. Vanhojen avioerosäännösten nojalla ennen 1.1.1988 asumuseroon tuomitut ja edelleen asumuserossa elävät on tilastoissa luettu naimisissa oleviin.

Siviilisäätyluokitus on seuraava: naimaton, naimisissa, eronnut, leski, rekisteröidyssä parisuhteessa, eronnut rekisteröidystä parisuhteesta, leski rekisteröidyn parisuhteen jälkeen.

2. Tilastotutkimuksen menetelmäkuvaus

Maistraatit ylläpitävät väestötietojärjestelmää tallentamalla sinne saamansa tiedot maassa asuvan väestön keskuudessa tapahtuvista väestönmuutoksista. Tietoihin voidaan lisätä tietoja maistraatissa tehdyistä päätöksistä. Evankelisluterilaisen kirkon ja ortodoksisen kirkkokunnan seurakunnat toimittavat myös tietoja väestönmuutoksista maistraateille. Tuomioistuimet vievät tiedot väestönmuutoksista tekemistään päätöksistään väestötietojärjestelmään. Tilastokeskus saa väestötietojärjestelmästä väestönmuutostiedot konekielisessä muodossa viikoittain.

Tilastokeskus on odottanut tietoja edellisen tilastovuoden väestönmuutoksista seuraavan vuoden tammikuun loppuun asti lukuun ottamatta kuolleena syntyneiden tietoja, joita on odotettu kesäkuun loppuun. Tämän jälkeen ilmoitetut tiedot edellisten vuosien väestönmuutoksista sisältyvät seuraavan tilastovuoden aineistoon.

3. Tietojen oikeellisuus ja tarkkuus

Yleisesti ottaen Väestörekisterikeskuksen väestötietojärjestelmää voidaan pitää henkilöiden suhteen erittäin kattavana. Jotta henkilö saa henkilötunnuksen on hänet kirjattava väestötietojärjestelmään. Eläminen Suomessa ilman henkilötunnusta on käytännöllisesti katsoen mahdotonta. Laillinen työssäkäynti, pankkitilin avaaminen, asioiminen viranomaisten kanssa jne. edellyttää henkilötunnusta.

Väestötietojärjestelmää on pidetty yllä henkilökirjoituksen lakkauttamisen jälkeen vuodesta 1989 pelkästään väestönmuutosilmoituksin. Näiden oikeellisuudesta kertoo väestötietojärjestelmästä tehty osoitteiden luotettavuustutkimus.

Väestörekisterikeskus teettää vuosittain Tilastokeskuksella otantatutkimuksen osoitetietojen oikeellisuudesta. Noin 11 000 hengeltä tiedustellaan, onko heidän osoitteensa väestötietojärjestelmässä oikea. Vuoden 2011 tutkimuksessa vastanneista 99,0 prosentilla tieto oli oikein. Tutkimuksen kato oli 15,2 prosenttia. Kadon osalta osoitteet pyrittiin tarkistamaan muista lähteistä. Katoon kuuluvista henkilöistä 93,6 prosentilla osoite pystyttiin toteamaan oikeaksi, 3,9 prosentilla vääräksi ja 2,5 prosentilla tietoa ei voitu tarkistaa. Jos oletetaan kaikkien kadossa olleiden tarkistamatta jääneiden tiedot vääräksi, lopullinen oikeiden osoitteiden osuus olisi 98,1 prosenttia.

Kunnallisvaalien yhteydessä ulkomaalaisten äänioikeusilmoitusten palautukset paljastavat yleensä noin 1000 henkeä, jotka ovat muuttaneet maasta ilmoitusta tekemättä ja ovat siten olleet edelleen tilastoituna väestöön. Väestörekisterikeskus poistaa heidät väestötietojärjestelmän maassa asuvasta väestöstä ennen seuraavaa vuodenvaihdetta.

4. Julkaistujen tietojen ajantasaisuus ja oikea-aikaisuus

Lopulliset väestönmuutostilastot julkistetaan vuosittain touko-kesäkuussa lukuun ottamatta kuolleena syntyneitä, jotka julkistetaan syyskuussa. Aluejakona on vuodesta 1999 lähtien käytetty seuraavan vuoden ensimmäisen päivän aluejakoa. Näin ollen kunnat, jotka yhdistyvät vuoden ensimmäisenä päivänä on tilastoitu yhteen jo edellisen vuoden viimeisen päivän tilastoihin. Tieto yhdistyneiden kuntien väestönmuutoksista ennen yhdistymistä on saatavilla vuodesta 2003.

Kunnittaisia ennakkollisia väestötietoja on saatavilla maksullisena palveluna kuukausittain. Ennakkotiedoista ilmestyy myös Väestön neljännesvuositilasto –julkaisu sähköisessä muodossa aina päättynyttä neljänestä seuraavan kuun lopulla.

5. Tietojen saatavuus ja läpinäkyvyys/selkeys

Väestön perustiedot on saatavilla sähköisessä muodossa kunnittain tai kuntaa suuremmilla aluejaoilla Tilastokeskuksen veloitusettomassa tietopalvelussa internetissä osoitteessa:

<http://tilastokeskus.fi/tup/tilastotietokannat/index.html>

Maksullisessa sähköisessä Väestötilastopalvelussa on saatavilla eritellympää tietoa väestöstä mm. kunnan osa-alueittain. Palvelusta saa lähempiä tietoja osoitteesta:

<http://tilastokeskus.fi/tup/vaestotilastopalvelu/index.html>

Altika-tietopalvelussa on myös kunnittaisia väestötietoja vuodesta 1975 lähtien.

6. Tilastojen vertailukelpoisuus

Vertailtavissa olevia alueellisia väestönmuutosaikasarjoja on saatavissa maksuttomasti vuodesta 1987 lähtien. Taulukoissa ilmoitetaan aina mitä aluejaotusta on käytetty.

Väestönmuutostietoja syntyneiden, kuolleiden ja avioliiton solmineiden määrästä on saatavilla vuodesta 1749 lähtien. Vuodesta 1773 lähtien on tietoja synnyttäenistääideistä viisivuotiskäryhmittäin ja vuodesta 1936 lähtien kaikista syntyneistä lapsista äidin iän mukaan. Vuoden 1877 tilastouudistuksen myötä kuolleista alettiin keräämään tietoja 1-vuotiskäryhmittäin, joka mahdollisti tarkkojen kuolleisuus- ja elinajan taulujen laskemisen aloittamisen 1880-luvulta alkaen. Em. tilastouudistuksen ansiosta myös maassamuutosta ja avioeroista alettiin kerätä tietoja vuosittain.

Sähköisessä muodossa väestönmuutostietoja on saatavilla Altika-tietopalvelussa vuosittain vuodesta 1975 lähtien. Veloituksettoman Väestö -tietopalvelun väestötietojen aikasarjoista osa alkaa vuodesta 1980 ja osa vuodesta 1987. Koko maan väestönmuutosten aikasarja alkaa vuodesta 1749.

7. Selkeys ja eheys/yhtenäisyys

Tilastokeskuksen muissa tilastoissa pohjatietona väestön osalta käytetään väestötilaston aineistoa. Näin ollen Tilastokeskuksen eri tilastot täsmäävät väestötietojen suhteen.

Tilastoissa käytetyt luokitukset löytyvät osoitteesta:

<http://tilastokeskus.fi/tk/tt/luokitukset/index.html>

Väestötieteen käsitteisiin voi perehtyä Tilastokeskuksen verkkokoulussa osoitteessa

<http://tilastokeskus.fi/tk/tp/verkkokoulu/ktk/vt/index.html>

Lisätietoja

Timo Nikander 09 1734 3250

Vastaava tilastojohtaja:

Jari Tarkoma

vaesto.tilasto@tilastokeskus.fi

www.tilastokeskus.fi

Lähde: Väestö- ja kuolemansyytilastot. Tilastokeskus

Asiakaspalaute: www.tilastokeskus.fi/palaute

Tietopalvelu, Tilastokeskus
puh. 09 1734 2220
www.tilastokeskus.fi

Julkaisutilaukset, Edita Publishing Oy
puh. 020 450 05
asiakaspalvelu.publishing@edita.fi
www.editapublishing.fi

ISSN 1796-0479
= Suomen virallinen tilasto
ISSN 1797-6413 (pdf)