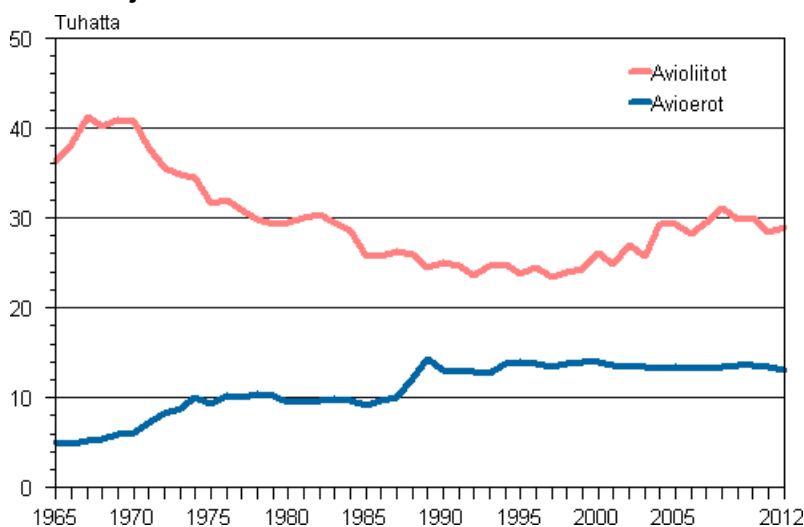


Siviilisäädyn muutokset 2012

Solmittujen avioliittojen määrä kasvoi, avioerojen väheni

Tilastokeskuksen väestönmuutostietojen mukaan vuonna 2012 solmittujen avioliittojen määrä kasvoi hieman edellisestä vuodesta. Avioliittoa solmittiin 28 878, mikä oli 470 enemmän kuin edellisenä vuonna. Avioituvuuden vilkastuminen ei keskity selvästi yhteenkään ikäryhmään, vaan jakautuu usean ikäryhmän kesken.

Avioliitot ja avioerot 1965–2012



Ensimmäisten avioliittojen osuus kaikista avioliitoista pysyi ennallaan 76 prosentissa. Prosenttiosuus on pysynyt samalla tasolla koko 2000-luvun ensimmäisen vuosikymmenen.

Vuonna 2012 ensimmäisen kerran avioituneiden naisten keski-ikä oli 30,8 vuotta ja miesten 33,1 vuotta. Ensimmäistä avioliittoa solmivat ovat vuosi vuodelta yhä vanhempia. Ensimmäisen kerran avioituvien naisten keski-ikä on kohonnut kahdessa vuosikymmenessä lähes neljä vuotta ja miesten hieman yli neljä vuotta.

Avioeroja myönnettiin vuonna 2012 vähemmän kuin edellisenä vuonna. Avioeroon päättyi 13 040 avioliittoa, mikä oli 429 vähemmän kuin vuotta aiemmin. Avioerojen määrä väheni nyt toisena vuotena peräkkäin. Määrän väheneminen johtui erityisesti siitä, että 45-54-vuotiaiden avioeroja oli edellisvuotta vähemmän. Vaikka avioeronneisuus hieman alenikin, sen taso pysyi silti edelleen korkeana.

Vuonna 2012 avioeroon päätyneitä avioliittoja, joissa kumpikin puolisoista oli ensimmäisessä avioliitossaan, oli 69 prosenttia kaikista avioeroista. Osuus oli sama kuin edellisenä vuonna. Vuonna 1990 vastaava prosenttiosuus oli vielä 80.

Parisuhteita rekisteröitiin 329 vuonna 2012. Näistä 110 oli mies- ja 219 naisparia. Rekisteröityjen parien eroja oli 103. Näistä 36 oli mies- ja 67 naisparien eroja. Vuonna 2011 parisuhteita rekisteröitiin 333 ja eroja oli 85.

Siviilisäädyn muutoksia ja avioliiton solmineiden keski-ikä 2003–2012

	Vuosi									
	2003	2004	2005	2006	2007	2008	2009	2010	2011	2012
Solmitut avioliitot	25 815	29 342	29 283	28 236	29 497	31 014	29 836	29 952	28 408	28 878
Avioerot	13 475	13 234	13 383	13 255	13 224	13 471	13 527	13 619	13 469	13 040
1. avioliiton solmineiden naisten keski-ikä	29,2	29,7	29,6	29,7	29,9	30,2	30,2	30,3	30,6	30,8
1. avioliiton solmineiden miesten keski-ikä	31,5	32,1	31,8	32,1	32,3	32,5	32,5	32,6	32,9	33,1
Rekisteröidyt parisuhteet	190	186	200	191	213	249	246	322	333	329
Erot rekisteröidystä parisuhteesta	6	15	31	30	67	45	53	64	85	103

Sisällys

Taulukot

Liitetaulukot

Liitetaulukko 1. Avioliittojen ja avioerojen määrä vuosina 1965–2012.....	4
Liitetaulukko 2. Solmitut avioliitot kuukausittain 2002–2012.....	5

Kuviot

Liitekuviot

Liitekuvio 1. Ensiavioitujan ja ensisynnyttäjän keski-ikä 1982–2012.....	6
Liitekuvio 2. Avioituvuus iän mukaan 1990, 2000, 2011 ja 2012.....	6
Liitekuvio 3. Avioeronneisuus iän mukaan 1990, 2000, 2011 ja 2012.....	6
Laatuseloste, siviilisäädyn muutokset.....	7

Liitetaulukot

Liitetaulukko 1. Avioliittojen ja avioerojen määrä vuosina 1965–2012

Vuosi	Avioliitot	Avioerot
1965	36 214	4 594
1966	38 252	4 856
1967	41 273	5 209
1968	40 251	5 416
1969	40 910	5 895
1970	40 730	6 044
1971	37 925	7 175
1972	35 467	8 254
1973	34 883	8 831
1974	34 533	10 019
1975	31 547	9 358
1976	32 004	10 125
1977	30 966	10 107
1978	29 760	10 369
1979	29 277	10 191
1980	29 388	9 464
1981	30 100	9 497
1982	30 459	9 705
1983	29 474	9 770
1984	28 550	9 652
1985	25 751	9 064
1986	25 820	9 742
1987	26 259	10 110
1988	25 933	12 146
1989	24 569	14 365
1990	24 997	13 127
1991	24 732	12 820
1992	23 560	12 949
1993	24 660	12 753
1994	24 898	13 751
1995	23 737	14 025
1996	24 464	13 795
1997	23 444	13 507
1998	24 023	13 848
1999	24 271	14 030
2000	26 150	13 913
2001	24 830	13 568
2002	26 969	13 336
2003	25 815	13 475
2004	29 342	13 234
2005	29 283	13 383
2006	28 236	13 255
2007	29 497	13 224
2008	31 014	13 471
2009	29 836	13 527

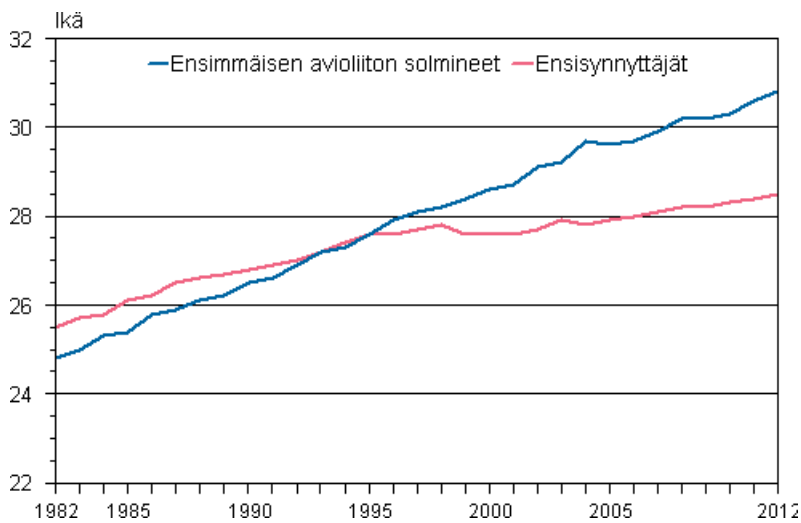
Vuosi	Avioliitot	Avioerot
2010	29 952	13 619
2011	28 408	13 469
2012	28 878	13 040

Liitetaulukko 2. Solmitut avioliitot kuukausittain 2002–2012

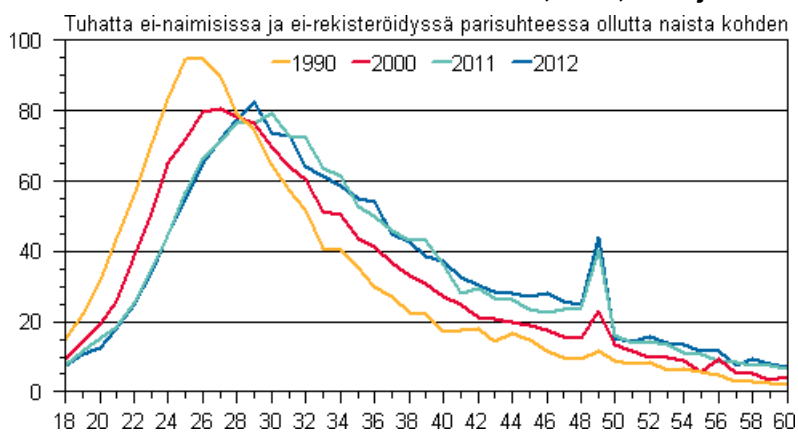
Kuukausi	Vuosi										
	2002	2003	2004	2005	2006	2007	2008	2009	2010	2011	2012
Yhteensä	26 969	25 815	29 342	29 283	28 236	29 497	31 014	29 836	29 952	28 408	28 878
Tammikuu	802	904	1 162	1 351	1 192	1 163	1 095	1 348	1 395	1 392	1 097
Helmikuu	1 743	1 305	1 609	1 538	1 609	1 616	2 091	1 867	1 694	1 653	1 784
Maaliskuu	1 388	1 427	1 346	1 471	1 441	1 631	1 570	1 400	1 364	1 271	1 507
Huhtikuu	1 128	1 240	1 838	1 513	1 464	1 426	1 446	1 600	1 472	1 457	1 350
Toukokuu	2 022	2 008	2 106	2 647	2 008	1 937	2 240	2 201	2 220	1 915	1 995
Kesäkuu	3 990	3 493	3 520	3 187	3 459	3 700	3 565	3 448	3 156	3 033	3 525
Heinäkuu	4 948	4 555	6 231	6 019	5 436	6 282	4 876	4 703	5 890	5 196	4 627
Elokuu	4 767	4 639	4 395	4 406	4 225	4 373	6 890	5 217	4 377	4 172	4 370
Syyskuu	1 983	1 939	2 344	2 491	2 829	2 752	2 358	3 224	2 394	2 394	2 495
Lokakuu	1 258	1 450	1 665	1 559	1 422	1 470	1 751	1 679	3 076	1 490	1 431
Marraskuu	1 144	1 143	1 117	1 133	1 165	1 217	1 228	1 254	1 184	2 741	1 237
Joulukuu	1 796	1 712	2 009	1 968	1 986	1 930	1 904	1 895	1 730	1 694	3 460

Liitekuviot

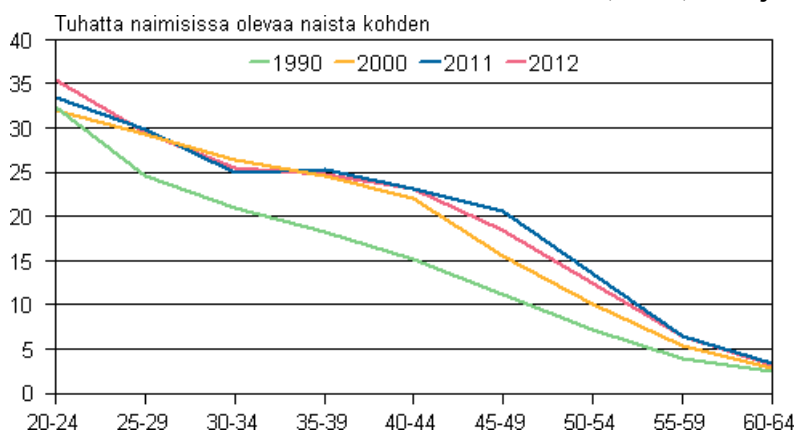
Liitekuvio 1. Ensiavioitujan ja ensisynnyttäjän keski-ikä 1982–2012



Liitekuvio 2. Avioituvuus iän mukaan 1990, 2000, 2011 ja 2012



Liitekuvio 3. Avioeronneisuus iän mukaan 1990, 2000, 2011 ja 2012



Laatuseloste, siviilisäädyn muutokset

1. Tilastotietojen relevanssi

Suomen väestötilasto perustuu Väestörekisterikeskuksen ja maistraattien ylläpitämästä väestötietojärjestelmästä saataviin tietoihin. Paikalliset väestörekisteriviranomaiset päivittävät väestötietojärjestelmään jatkuvasti tietoja maassa asuvan väestön keskuudessa tapahtuvista väestönmuutoksista. Vuodesta 1975 lähtien Tilastokeskus on saanut väestötiedot Väestörekisterikeskuksesta.

Suomen viimeinen henkikirjoitus tehtiin 1.1.1989. Sen jälkeen väestötietojärjestelmää on päivitetty muutosilmoituksin. Väestötietojärjestelmään tallennettavat tiedot määrittelee laki väestötietojärjestelmästä ja Väestörekisterikeskuksen varmennepalveluista (21.8.2009/661). Päättyneen vuoden väestönmuutosilmoituksia odotetaan seuraavan vuoden tammikuun viimeiseen päivään asti.

Tilastokeskuksen tehtävänä on laatia yhteiskuntaoloja koskevia tilastoja (Laki tilastokeskuksesta 24.1.1992/48). Näihin kuuluvat myös väestötilastot. Tilastokeskuksen työjärjestys määrittää Väestö- ja elinolutilastot väestötilastojen tekijäksi (Tilastokeskuksen työjärjestys, TK-00-1497-12).

Kotikuntalain mukaan henkilön kotikunta ja asuinpaikka merkitään väestötietojärjestelmään. Kotikunta on kunta, jossa henkilö asuu tai se, jota hän pitää kotikuntanaan asumisensa, perhesuhteidensa, toimeentulonsa tai muiden vastaavien seikkojen johdosta tai johon hänellä on em. seikkojen perusteella kiinteä yhteys (Kotikuntalaki 201/1994.) Väestötietojärjestelmässä väestö jaetaan läsnä- ja poissaoleviin. Läsnäolevia ovat kaikki maassa vakinaisesti asuvat henkilöt. He ovat joko Suomen kansalaisia tai ulkomaalaisia. Poissaolevaan väestöön siirretään Suomen kansalainen, joka muuttaessaan on ilmoittanut olevansa vähintään vuoden poissa Suomesta. Poikkeuksen muodostavat ne Suomen kansalaiset, jotka ovat diplomaatteja, kehitysyhteistyössä toimivia yms. (Kotikuntalaki 201/1994). Väestönmuutostilastoa laadittaessa on otettu huomioon vain tapahtumahetkellä läsnäolevien väestönmuutokset. Henkilön siirtyminen muualta Suomeen luetaan mukaan väestötilastoon, jos hänen muuttoilmoituksella kotipaikakseen ilmoittama asuinpaikka myöhemmin hyväksytään hänen vakinaiseksi asuinpaikakseen.

Avioerot

Avioerotilasto perustuu tuomioistuinten väestötietojärjestelmään ilmoittamiin päätöksiin myönnetyistä avioeroista. Tilastossa ovat mukana myös ne tapaukset, joissa Suomessa vakinaisesti asuville henkilöille on myönnetty ero jossakin ulkomaan tuomioistuimessa. Jos avioero on myönnetty ulkomailla, siitä on esitettävä selvitys rekisterinpitäjälle avioeron rekisteröimiseksi. Poikkeuksena ovat Ruotsissa Suomen kansalaiselle myönnetyt avioerot, joista Ruotsin rekisterinpitäjä ilmoittaa suoraan rekisterinpitäjälle Suomessa.

Ulkomailla Suomen kansalaiselle myönnetty avioero vaatii yleensä Helsingin hovioikeuden vahvistuksen ennen rekisteröintiä. Ilman vahvistusta voidaan rekisteröidä Pohjoismaissa annetut avioeropäätökset sekä EU-maissa 1.3.2001 tai sen jälkeen myönnetyt avioeropäätökset.

Vuodesta 1980 lähtien avioeroilla tarkoitetaan Suomessa vakinaisesti asuvien naisten eroja ellei toisin mainita.

Avioliittolain muutos (411/1987) astui voimaan 1.1.1988. Tämä lain muutos helpotti avioeron saantia. Avioerojen määrä kasvoi loppuvuodesta 1988, jolloin ensimmäiset lain muutoksen mukaiset erot olivat mahdollisia (1/2 vuoden harkinta-aika). Avioliittolaissa ei ole enää säännöksiä ”avioliiton peruuntumisesta” tai ”avioliiton mitätöinnistä”. Ennen uutta 1988 voimaan tullutta lain muutosta nämä olivat omina luokkinaan, nyt avioerojen joukossa.

Seuraavassa määritellyt tunnusluvut voidaan laskea naisille ja miehille, vaikka ne on määritelty laskettavaksi vain naisille.

Julkaisun taulukoissa esitetään avioeronneisuutta kuvaavia suhdelukuja, joilla kaikilla ei ole vakiintunutta nimeä. Taulukoiden alaviitteissä on kerrottu, minkälaisen väestönosan keskiväkiluvulla tapausten määrä on kulloinkin jaettu. Seuraavassa on määritelty vain ne taulukoissa esiintyvät suhdeluvut, joilla on vakiintunut nimi. Yleisellä avioeronneisuusluvulla tarkoitetaan avioerojen määrää koko väestön keskiväkiluvun 1000 henkeä kohden. Ikäryhmittäisellä avioeronneisuusluvulla tarkoitetaan tietyn ikäryhmän

naisten erojen määrää tuon ikäryhmän keskiväkiluvun 1000 naimisissa olevaa naista kohden. Kokonaiseronneisuusluku on yhden vuoden avioeroista laskettu tunnusluku. Eri ikäiset eroon päätyvät naisten avioliitot suhteutetaan kaikkiin samana vuonna solmittuihin avioliittoihin. Esimerkiksi vuoden 2011 avioeronneista 30 vuotta naimisissa olleiden määrä suhteutetaan vuonna 1981 solmittujen avioliittojen määrään, 29 vuotta vanhat avioliitot vuoden 1982 vihittyihin jne. Näin saadaan eroprosentti kunkin ikäisille liitoille. Niiden summa on kokonaiseronneisuusluku. Luvun on tulkittu kertovan, kuinka suuri osa avioliitoista päättyisi eroon, jos laskentavuoden eronneisuus säilyisi koko avioliiton keston ajan (Recent demographic developments in Europe, Council of Europe 1991). Voidaan kuitenkin osoittaa, että luku voi saada suurempia arvoja kuin 100. Näin ollen se ei ilmaise todennäköisyyttä erota.

Avioliitot

Avioliittotilasto perustuu maistraattien väestötietojärjestelmään tallentamiin tietoihin solmituista avioliitoista. Kirkollisista vihkimisistä maistraatit saavat tiedot seurakunnista. Solmituilla avioliitoilla tarkoitetaan Suomessa vakinaisesti asuvien naisten avioliittoja ellei toisin mainita.

Naimisiin menneiden miesten ja naisten määrä ei ole sama, koska niiden solmittujen avioliittojen luku, joissa osapuolina ovat Suomessa vakinaisesti asuva nainen ja ulkomailla vakinaisesti asuva mies, on eri kuin niiden, joissa osapuolina ovat Suomessa vakinaisesti asuva mies ja ulkomailla vakinaisesti asuva nainen. Seuraavassa määritellyt tunnusluvut voidaan laskea naisille ja miehille, vaikka ne on määritelty laskettavaksi vain naisille.

Julkaisun taulukoissa esitetään avioituvuutta kuvaavia suhdelukuja, joilla kaikilla ei ole vakiintunutta nimeä. Taulukoiden alaviitteissä on kerrottu, minkälaisen väestöosan keskiväkiluvulla tapausten määrä on kulloinkin jaettu. Seuraavassa on määritelty vain ne taulukoissa esiintyvät suhdeluvut, joilla on vakiintunut nimi. Yleisellä avioituvuusluvulla tarkoitetaan avioliiton solmineiden naisten määrää koko väestön keskiväkiluvun 1000 henkeä kohden. Ikäryhmittäisellä avioituvuusluvulla tarkoitetaan tietyn ikäryhmän avioliiton solmineiden naisten määrää tuon ikäryhmän keskiväkiluvun 1000 ei-naimisissa ja ei-rekisteröidyssä parisuhteessa olevaa naista kohden. Yleisellä uudelleenavioituvuusluvulla tarkoitetaan toisen tai myöhemmän avioliiton solmineiden naisten määrää keskiväkiluvun 1000 naimisissa ollutta naista kohden. Ikäryhmittäinen uudelleenavioituvuusluku lasketaan samalla periaatteella kuin ikäryhmittäinen avioituvuuslukukin.

Kokonaisavioituvuusluku kuvaa, kuinka suuri osuus kaikista naisista (yleensä 100 tai 1000 henkeä kohden) solmii elässään avioliiton edellyttäen, että kukaan heistä ei kuole ja että kyseisen vuoden ikäryhmittäinen avioituvuus on voimassa koko ajan näiden naisten kuuluessa ikäryhmään 15–49-vuotta. Se on laskettu summaamalla yhteen koko ikävälän ensimmäisten avioliittojen ikäryhmittäiset avioituvuusluvut. Toisin kuin edellä määriteltiin iänmukainen avioituvuusluku lasketaan tässä suhteuttamalla avioliiton solmineet kaikkiin ikäryhmän naisiin.

Rekisteröity parisuhde

Rekisteröity parisuhde on kahden samaa sukupuolta olevan 18 vuotta täyttäneen henkilön rekisteröity parisuhde (Laki rekisteröidystä parisuhteesta 9.11.2001/950). Parisuhteen rekisteröi siviilivihkimisen toimittamiseen oikeutettu viranomainen. Rekisteröity parisuhde purkautuu, kun parisuhteen toinen osapuoli kuolee tai julistetaan kuolleeksi taikka parisuhde puretaan tuomioistuimen päätöksellä.

Tilasto rekisteröidyistä parisuhteista perustuu maistraattien väestötietojärjestelmään viemiin tietoihin. Rekisteröityjen parien erotilasto perustuu tuomioistuinten väestötietojärjestelmään päivittäisiin tietoihin myönnetyistä eropäätöksistä.

Siviilisääty

Henkilön siviilisäädyllä on tarkoitettu avioliittolain (234/29) mukaista asemaa. On huomioitava, ettei avoliitto ole siviilisääty. Avoliitossa elää jokaisen siviilisäädyn edustajia, myös virallisesti edelleen naimisissa olevia.

Nykyiset avioerosäännökset eivät enää tunne asumuseron käsitettä. Vanhojen avioerosäännösten nojalla ennen 1.1.1988 asumuseroon tuomitut ja edelleen asumuserossa elävät on tilastoissa luettu naimisissa oleviin.

Siviilisäätyluokitus on seuraava: naimaton, naimisissa, eronnut, leski, rekisteröidyssä parisuhteessa, eronnut rekisteröidystä parisuhteesta, leski rekisteröidyn parisuhteen jälkeen.

2. Tilastotutkimuksen menetelmäkuvaus

Maistraatit ylläpitävät väestötietojärjestelmää tallentamalla sinne saamansa tiedot maassa asuvan väestön keskuudessa tapahtuvista väestönmuutoksista. Tietoihin voidaan lisätä tietoja maistraatissa tehdyistä päätöksistä. Evankelisluterilaisen kirkon ja ortodoksisen kirkkokunnan seurakunnat toimittavat myös tietoja väestönmuutoksista maistraateille. Tuomioistuimet vievät tiedot väestönmuutoksista tekemistään päätöksistään väestötietojärjestelmään. Tilastokeskus saa väestötietojärjestelmästä väestönmuutostiedot konekielisessä muodossa viikoittain.

Tilastokeskus on odottanut tietoja edellisen tilastovuoden väestönmuutoksista seuraavan vuoden tammikuun loppuun asti lukuun ottamatta kuolleena syntyneiden tietoja, joita on odotettu kesäkuun loppuun. Tämän jälkeen ilmoitetut tiedot edellisten vuosien väestönmuutoksista sisältyvät seuraavan tilastovuoden aineistoon.

3. Tietojen oikeellisuus ja tarkkuus

Yleisesti ottaen Väestörekisterikeskuksen väestötietojärjestelmää voidaan pitää henkilöiden suhteen erittäin kattavana. Jotta henkilö saa henkilötunnuksen on hänet kirjattava väestötietojärjestelmään. Eläminen Suomessa ilman henkilötunnusta on käytännöllisesti katsoen mahdotonta. Laillinen työssäkäynti, pankkitilin avaaminen, asioiminen viranomaisten kanssa jne. edellyttää henkilötunnusta.

Väestötietojärjestelmää on pidetty yllä henkikirjoituksen lakkauttamisen jälkeen vuodesta 1989 pelkästään väestönmuutosilmoituksin. Näiden oikeellisuudesta kertoo väestötietojärjestelmästä tehty osoitteiden luotettavuustutkimus.

Väestörekisterikeskus teettää vuosittain Tilastokeskuksella otantatutkimuksen osoitetietojen oikeellisuudesta. Noin 11 000 hengeltä tiedustellaan, onko heidän osoitteensa väestötietojärjestelmässä oikea. Vuoden 2012 tutkimuksessa vastanneista 98,9 prosentilla tieto oli oikein. Tutkimuksen kato oli 16,9 prosenttia. Kadon osalta osoitteet pyrittiin tarkistamaan muista lähteistä. Katoon kuuluvista henkilöistä 92,3 prosentilla osoite pystyttiin toteamaan oikeaksi, 5,9 prosentilla vääräksi ja 1,8 prosentilla tietoa ei voitu tarkistaa. Jos oletetaan kaikkien kadossa olleiden tarkistamatta jääneiden tiedot vääräksi, lopullinen oikeiden osoitteiden osuus olisi 98,1 prosenttia.

Kunnallisvaalien yhteydessä ulkomaalaisten äänioikeusilmoitusten palautukset paljastavat yleensä noin 1000 henkeä, jotka ovat muuttaneet maasta ilmoitusta tekemättä ja ovat siten olleet edelleen tilastoituna väestöön. Väestörekisterikeskus poistaa heidät väestötietojärjestelmän maassa asuvasta väestöstä ennen seuraavaa vuodenvaihdetta.

4. Julkaistujen tietojen ajantasaisuus ja oikea-aikaisuus

Lopulliset väestönmuutostilastot julkistetaan vuosittain huhti-kesäkuussa lukuun ottamatta kuolleena syntyneitä, jotka julkistetaan syyskuussa. Aluejakona on vuodesta 1999 lähtien käytetty seuraavan vuoden ensimmäisen päivän aluejakoa. Näin ollen kunnat, jotka yhdistyvät vuoden ensimmäisenä päivänä on tilastoitu yhteen jo edellisen vuoden viimeisen päivän tilastoihin. Tieto yhdistyneiden kuntien väestönmuutoksista ennen yhdistymistä on saatavilla vuodesta 2003.

Kunnittaisia ennakkollisia väestötietoja on saatavilla kuukausittain.
http://pxweb2.stat.fi/database/StatFin/vrm/vamuu/vamuu_fi.asp

5. Tietojen saatavuus ja läpinäkyvyys/selkeys

Väestön perustiedot on saatavilla sähköisessä muodossa kunnittain tai kuntaa suuremmilla aluejaoilla Tilastokeskuksen veloitusettomassa tietopalvelussa internetissä osoitteessa:

<http://tilastokeskus.fi/tup/tilastotietokannat/index.html>

Maksullisessa sähköisessä Väestötilastopalvelussa on saatavilla eritellympää tietoa väestöstä mm. kunnan osa-alueittain. Palvelusta saa lähempiä tietoja osoitteesta:

<http://tilastokeskus.fi/tup/vaestotilastopalvelu/index.html>

6. Tilastojen vertailukelpoisuus

Vertailtavissa olevia alueellisia väestönmuutosaikasarjoja on saatavissa maksuttomasti vuodesta 1987 lähtien. Taulukoissa ilmoitetaan aina mitä aluejaotusta on käytetty.

Väestönmuutostietoja syntyneiden, kuolleiden ja avioliiton solmineiden määristä on saatavilla vuodesta 1749 lähtien. Vuodesta 1773 lähtien on tietoja synnyttäneistä äideistä viisivuotiskäryhmittäin ja vuodesta 1936 lähtien kaikista syntyneistä lapsista äidin iän mukaan. Vuoden 1877 tilastouudistuksen myötä kuolleista alettiin keräämään tietoja 1-vuotiskäryhmittäin, joka mahdollisti tarkkojen kuolleisuus- ja elinajan taulujen laskemisen aloittamisen 1880-luvulta alkaen. Em. tilastouudistuksen ansiosta myös maassamuutosta ja avioeroista alettiin kerätä tietoja vuosittain.

Koko maan väestönmuutosten aikasarja alkaa vuodesta 1749.

7. Selkeys ja eheys/yhtenäisyys

Tilastokeskuksen muissa tilastoissa pohjatietona väestön osalta käytetään väestötilaston aineistoa. Näin ollen Tilastokeskuksen eri tilastot täsmäävät väestötietojen suhteen.

Lisätietoja

Timo Nikander 09 1734 3250

Vastaava tilastojohtaja:

Riitta Harala

vaesto.tilasto@tilastokeskus.fi

www.tilastokeskus.fi

Lähde: Väestö- ja kuolemansyytilastot. Tilastokeskus

Asiakaspalaute: www.tilastokeskus.fi/palaute

Tietopalvelu, Tilastokeskus
puh. 09 1734 2220
www.tilastokeskus.fi

Julkaisutilaukset, Edita Publishing Oy
puh. 020 450 05
asiakaspalvelu.publishing@edita.fi
www.editapublishing.fi

ISSN 1796-0479
= Suomen virallinen tilasto
ISSN 1797-6413 (pdf)