

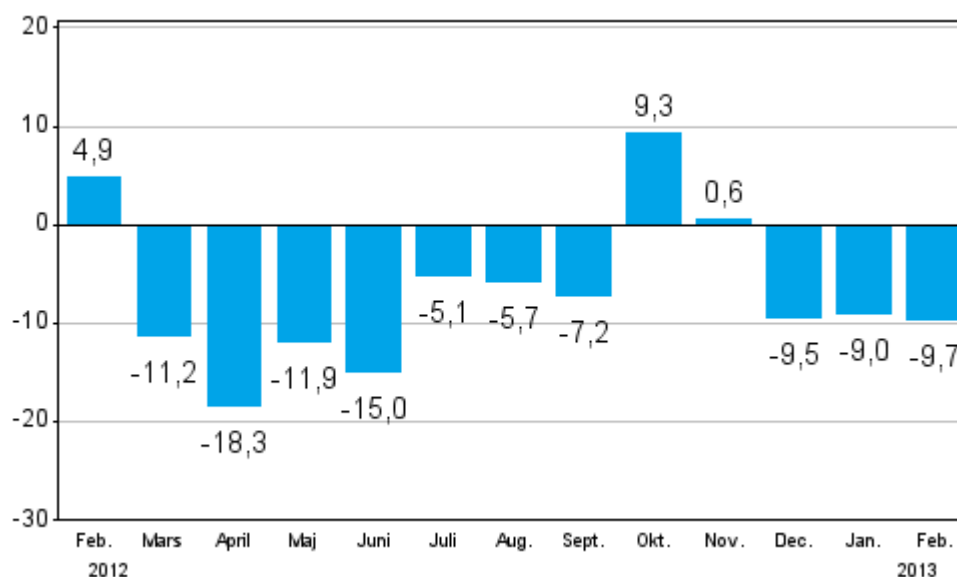
# Industrins orderingsång

2013, februari

## Industrins orderingsång minskade i februari med 9,7 procent från året innan

Enligt Statistikcentralen var värdet av industrins orderingsång 9,7 procent mindre i februari 2013 än året innan. Under januari–februari minskade orderingsången med 9,4 procent från året innan. År 2012 var orderingsången 6,3 procent mindre än år 2011.

**Förändringen av industrins orderingsång från året innan (ursprunglig serie), % (TOL 2008)**

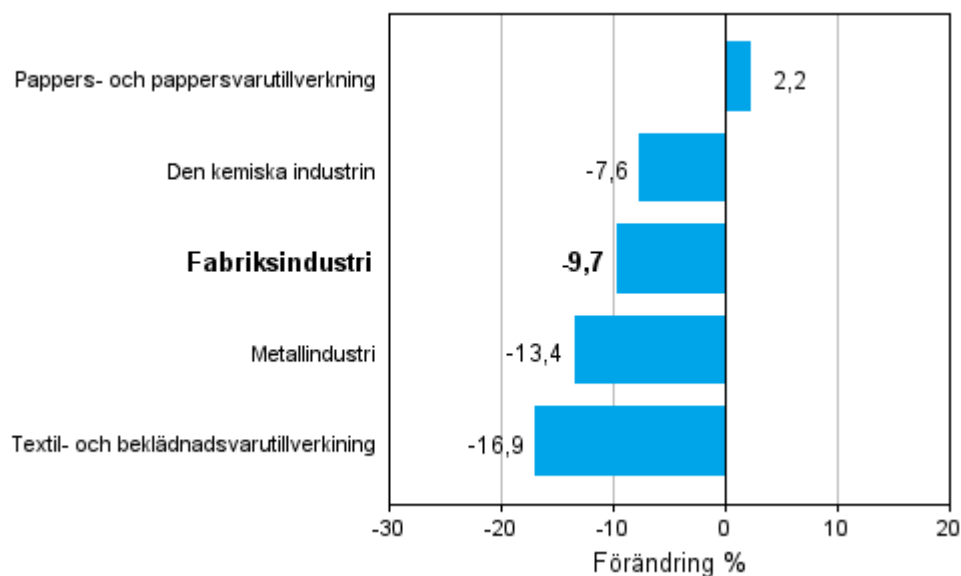


Nedgången i orderingsången fortsatte i februari. Av de granskade huvudnäringsgrenarna ökade orderingsången inom pappers- och pappersvarutillverkning med 2,2 procent. Däremot minskade orderingsången inom textilindustrin med 16,9 procent, inom metallindustrin med 13,4 procent och inom den kemiska industrin med 7,6 procent jämfört med februari 2012.

Vid tolkningen av statistiken bör man komma ihåg att kraftiga svängningar är typiska på månadsnivå. Inte heller värdemässigt stora ordergångar fördelas över en längre period, utan tas med som sådana i den månad som statistikförs.

Vid beräkningen av indexet för industrins ordergång har basåret 2010 börjat användas fr.o.m. statistiken för februari 2013.

### Förändring av industrins ordergång efter näringsgren 2/2012–2/2013 (ursprunglig serie), % (TOL 2008)



Indexet över industrins ordergång beskriver utvecklingen av värdet på företagens nya beställningar för de varors och tjänsters del vars produktion är avsedd att ske på ett arbetsställe i Finland. Statistiken baserar sig på ett urval enligt provning. Urvalets grundobservationsenhet är ett företag eller en branschenhet. Till urvalet hör månatligen 400–450 företag eller deras branschenheter. Indextalen och årsförändringsprocenterna publiceras varje månad för fem näringsgrenar. Tidsserierna börjar från och med januari år 2005 och basåret för tidsserierna är år 2010 (2010=100). En noggrannare beskrivning av statistiken samt beräkningsmetoden finns i kvalitetsbeskrivningen på statistikens ingångssida.

# *Innehåll*

## *Tabeller*

### **Tabellbilagor**

|   |   |
|---|---|
| Tabellbilaga 1. Tremånaders glidande årsförändring, kumulativ årsförändring och den senaste månadens årsförändring, % (TOL 2008)..... | 4 |
|---|---|

## *Figurer*

### **Figurbilagor**

|   |   |
|---|---|
| Figurbilaga 1. Industrins orderingång, trend serier efter näringsgren (TOL 2008)..... | 5 |
|---|---|

# Tabellbilagor

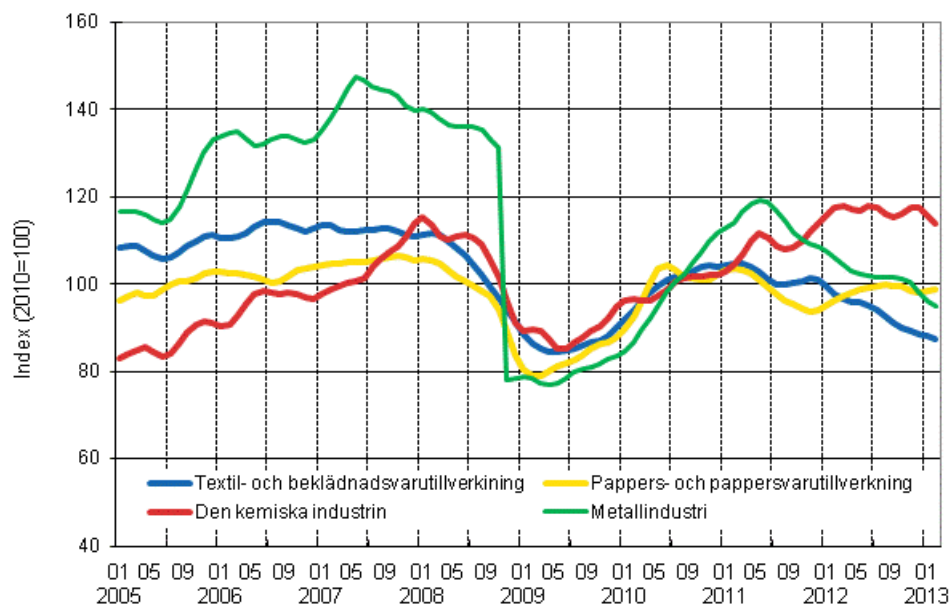
**Tabellbilaga 1. Tremånaders glidande årsförändring, kumulativ årsförändring och den senaste månadens årsförändring, % (TOL 2008)**

|  | Tremånaders årsförändringar, % <sup>1)</sup> |            |            |             | Kumulativ<br>årsförändring, % <sup>1)</sup> | Den senaste<br>månadens<br>årsförändring, % <sup>1)</sup> |
|--|--|------------|------------|-------------|---|---|
|  | 03-05/2012                                   | 06-08/2012 | 09-11/2012 | 12/12-02/13 |   |   |
| Fabriksindustri (13-14, 17,<br>20-21, 24-30)         | -13,7  | -9,2       | 0,7        | -9,4        | -9,4  | -9,7  |
| Textil- och<br>beklädnadsvarutillverkning<br>(13-14) | -9,3   | -6,1       | -10,7      | -13,5       | -6,1  | -16,9   |
| Pappers- och<br>pappersvarutillverkning (17)         | -5,9   | 3,9        | 6,7        | 3,2         | 5,5   | 2,2   |
| Den kemiska industrin (20-21)                        | 4,7  | 10,4       | 6,6        | 0,2         | -1,6  | -7,6  |
| Metallindustri (24-30)                               | -19,6  | -17,2      | -2,0       | -15,1       | -15,6                                       | -13,4   |

1) Årsförändringen jämförs värdena för referensperioden med värdena för motsvarande period året innan.

# Figurbilagor

Figurbilaga 1. Industrins ordergång, trend serier efter näringsgren (TOL 2008)



Figurens förklaring har korrigerats 8.7.2013. (Var felaktig 2005=100.)

## Förfrågningar

Eetu Toivanen 09 1734 3331

Kari Rautio 09 1734 2479

Ansvarig statistikdirektör:

Hannele Orjala

[volyyimi.indeksi@stat.fi](mailto:volyyimi.indeksi@stat.fi)

[www.stat.fi](http://www.stat.fi)

Källa: Industrins orderingång 2013, februari. Statistikcentralen