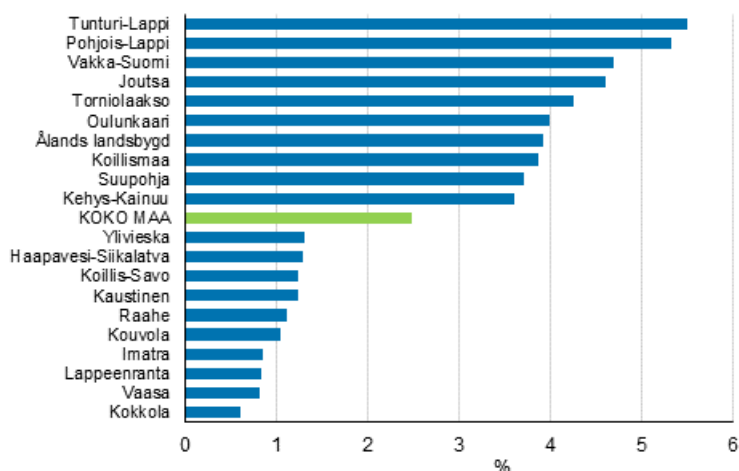


# Tulonjaon kokonaistilasto 2017, tulokehitys alueittain

## Viime vuosien hyvä talouskehitys kasvattanut asuntokuntien tuloja eniten Lapissa

Tilastokeskuksen tulonjaon kokonaistilaston mukaan asuntokuntien mediaanitulo oli Suomessa viime vuonna reaalisesti 2,5 prosenttia korkeampi kuin vuonna 2014, jolloin Suomen talouden usean vuoden kestänyt supistuminen päättyi. Parhaita tulokehitys on ollut Tunturi-Lapin ja Pohjois-Lapin seutukunnissa, joissa asuntokuntien reaalitytulot olivat vuonna 2017 noin 5,5 prosenttia korkeammat kuin vuonna 2014. Lounaissuomalaisessa Vakka-Suomen seutukunnassa vastaava tulojen kasvu oli 4,7 prosenttia.

### Asuntokuntien mediaanitulojen reaalitymuutokset (%) seutukunnittain vuosina 2014–2017. Kymmenen korkeimman ja matalimman kasvun seutukuntaa



Tulokäsitemäärittely: asuntokunnan ekvivalentti käytettävissä oleva rahatulo (ml. myyntivoitot), mediaani

Tunturi- ja Pohjois-Lapissa asuntokuntien hyvää mediaanitulojen kasvua näyttäisi selittävän palkka- ja yrittäjätulojen nopea reaalitykasvu, mikä näiden alueiden asuntokunnilla oli vuosina 2014-2017 keskiarvotulolla mitattuna runsaat 6 prosenttia. Vakka-Suomessa asuntokuntien mediaanitulojen hyvä kasvu näyttäisi ennen kaikkea johtuvan asuntokuntien saamien palkkatulojen nopeasta kasvusta.

Pohjoisen Lapin alueilla palkka- ja yrittäjätulojen hyvää tulokehitystä selittänee pitkälti matkailuala ja sen kasvu. Vakka-Suomessa asutokuntien hyvää palkkatulojen kasvua todennäköisesti selittää alueella viime vuosina hyvin menestynyt teollinen toiminta, kuten auto-, elintarvike- ja telakkateollisuus.

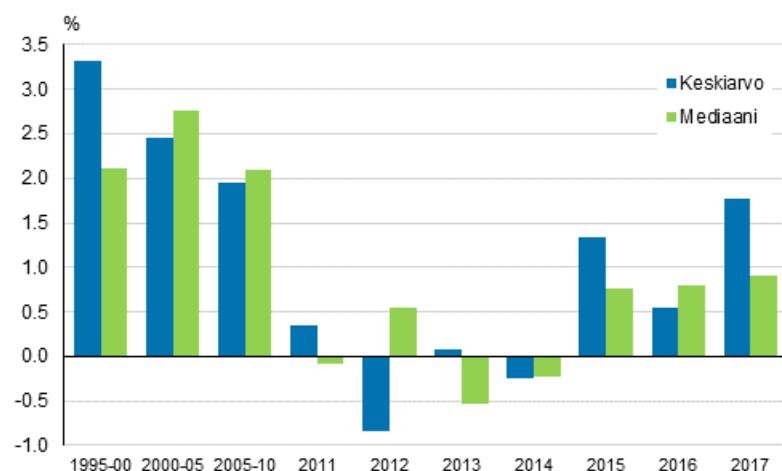
Heikointa asutokuntien tulokehitys on viime vuosina ollut sekä Pohjanmaalla Kokkolan ja Vaasan seutukunnissa että Etelä-Karjalassa Lappeenrannan ja Imatran seutukunnissa. Näillä alueilla asutokuntien mediaanitulojen reaalisuus jäi vuosina 2014-2017 vajaaseen prosenttiin.

## Keskivertotalouksien reaalityulojen kasvu vielä vaatimatonta vuonna 2017

Suomalaistalouksien tulokehitys on ollut 2010-luvulla heikkoa, vuosikymmenen alkuvuosina asutokuntien käytettävissä olevat rahatulo reaalisesti jopa alenivat. Vuonna 2015 asutokuntien tulokehitys kääntyi pitkästä ajasta selvästi positiiviseksi, mutta viime vuosina reaalityulojen kasvuvauhti ei ole juurikaan nopeutunut.

Asutokuntien reaalitytulot kasvoivat vuonna 2017 keskiarvolla mitattuna 1,8 prosenttia edellisvuodesta. Sen sijaan keskivertotalouksien tuloja parhaiten kuvaavan mediaanitulon mukaan asutokuntien tulojen reaalisuus jäi vajaaseen prosenttiin vuonna 2017.

### Asutokuntien reaalityulojen vuosimuutokset 1995–2017



Vuosien 1995–2000, 2000–2005 ja 2005–2010 muutos kuvaa aikavälin keskimääräistä vuosimuutosta. Tulokäsite: ekvivalentti käytettävissä oleva rahatulo (ml. myyntivoitot), keskiarvo **asutokuntaa** (korjattu 18.12.2018 klo 11:00) kohti. Ekvivalentti tulo = asutokunnan tulo jaettuna sen kulutusyksikköluvulla.

# Sisällys

|   |    |
|---|----|
| 1. Asuntokuntien käytettävissä oleva rahatulo keskimäärin 40 130 euroa vuonna 2017..... | 4  |
| Talouden elpyminen näkyy tuotannontekijätulojen lisääntymisenä.....                     | 4  |
| Asuntokuntien saamien yrittäjätulojen määrä pysynyt jo pitkään matalana.....            | 5  |
| 2. Tuloerot suuria hyvätuloisilla alueilla.....   | 7  |
| Helsingin seudulla maan suurimmat tuloerot.....   | 7  |
| 3. Kauniainen selvästi Suomen suurituloisin kunta.....                                  | 9  |
| Myös muualla Uudellamaalla asuntokunnat hyvätuloisia.....                               | 9  |
| Pienituloisimmat asuntokunnat Itä-Suomessa.....   | 10 |
| Verotus tasaa tuloeroja.....  | 10 |

## Taulukot

|   |   |
|---|---|
| Taulukko 1. Asuntokuntien tulot, reaali muutokset ja niiden vaikutus käytettävissä olevien rahatulojen muutokseen vuonna 2017. Tulot keskimäärin asuntokuntaa kohden, euroa vuodessa..... | 5 |
|---|---|

## Kuviot

|  |    |
|--|----|
| Kuvio 1. Asuntokuntien saamien päätuloerien keskiarvon reaali kehitys vuosina 2007–2017.....   | 6  |
| Kuvio 2. Gini-kertoimet kymmenessä suurimman ja pienimmän tuloeron seutukunnassa vuonna 2017.....  | 7  |
| Kuvio 3. Gini-kertoimen muutos vuosina 2007–2017. Kymmenen suurimman ja pienimmän muutoksen seutukuntaa.....                             | 8  |
| Kuvio 4. Asuntokuntien bruttotulot ja niiden rakenne vuonna 2017, 20 korkeimman tulon kuntaa. Tulot keskimäärin asuntokuntaa kohden..... | 9  |
| Kuvio 5. Asuntokuntien bruttotulot ja niiden rakenne vuonna 2017, 20 matalimman tulon kuntaa. Tulot keskimäärin asuntokuntaa kohden..... | 10 |
| Laatuseloste: tulonjaon kokonaistilasto.....   | 12 |

# 1. Asuntokuntien käytettävissä oleva rahatulo keskimäärin 40 130 euroa vuonna 2017

Asuntokuntien käytettävissä olevat rahatulot olivat vuonna 2017 keskimäärin 40 130 euroa asuntokuntaa kohden. Reaalisesti tämä oli 1,4 prosenttia enemmän kuin vuotta aikaisemmin. Vastaava mediaanitulo oli 32 150 euroa, missä kasvua edellisvuoteen oli 0,3 prosenttia.<sup>1)</sup>

## Talouden elpyminen näkyy tuotannontekijätulojen lisääntymisenä

*Palkkatulot* on asuntokunnille merkittävin päätuloerä, niiden osuus asuntokuntien bruttotuloista on nykyisin 60 prosentin luokkaa. Asuntokunnat saivat palkkatuloja vuonna 2017 keskimäärin 31 440 euron edestä, mikä on reaalisesti 0,5 prosenttia enemmän kuin vuotta aikaisemmin.

*Yrittäjätulojen* osuus asuntokuntien bruttotulosta on nykyisin 4 prosentin luokkaa. Keskimääräinen yrittäjätulo asuntokuntaa kohden oli viime vuonna 2 180 euroa, mikä on reaalisesti 0,9 prosenttia vähemmän kuin vuotta aikaisemmin. Yrittäjätulojen alaristä yrittäjätulot metsätaloudesta kasvoivat vuonna 2017 runsaat 11 prosenttia edellisvuodesta, mutta yrittäjätulot elinkeinon harjoittamisesta ja yhtymistä alenivat 2,6 prosenttia. Maatalouden yrittäjätulot alenivat vielä edellistäkin enemmän, eli 3,7 prosenttia.

*Omaisuustulojen* osuus asuntokuntien kokonaistulosta on nykyisin 8 prosentin luokkaa. Omaisuustuloja asuntokunnat saivat viime vuonna keskimäärin 4 420 euron edestä, mikä on runsaat 10 prosenttia enemmän kuin vuonna 2016. Omaisuustuloista eniten kasvoivat veronalaiset myyntivoitot, joita asuntokunnat saivat viime vuonna runsaat 30 prosenttia enemmän kuin vuotta aikaisemmin. Osinkotuloja asuntokunnat saivat viime vuonna keskimäärin 5 prosenttia enemmän kuin vuotta aikaisemmin, vuokratulojen reaali kasvu oli puolet edellisestä, eli 2,5 prosenttia.

*Tuotannontekijätulot* koostuvat edellä kuvatuista palkka-, yrittäjä- ja omaisuustuloista. Joissakin yhteyksissä tuotannontekijätuloista on käytetty myös nimitystä *markkinatulot*. Tuotannontekijätulojen osuus asuntokuntien kaikista tuloista on ollut viime vuosina 70 prosentin luokkaa. Vuonna 2017 asuntokuntien tuotannontekijätulot olivat keskimäärin 38 030 euroa, mikä on 1,5 prosenttia enemmän kuin vuotta aikaisemmin. Tuotannontekijätulojen kasvua selittää ennen kaikkea omaisuustulojen kasvu.

*Saatujen tulonsiirtojen* osuus asuntokuntien bruttotuloista on nykyisin 30 prosentin luokkaa. Saatujen tulonsiirtoja asuntokunnat saivat vuonna 2017 keskimäärin 15 180 euron edestä, missä vähennystä edellisvuoteen verrattuna on 0,6 prosenttia. Saatujen tulonsiirtojen merkittävin alaerä on *vanhuuden turvaan liittyvät etuudet*, joiden osuus saaduista tulonsiirroista on nykyisin jo 60 prosenttia. Vanhuuteen liittyviä sosiaaliturvaetuuksia asuntokunnat saivat viime vuonna 2,4 prosenttia enemmän kuin vuotta aikaisemmin.

Kasvussa oli myös saatujen tulonsiirtojen jäännöserä *muu toimeentuloturva*, johon mm. toimeentulotuet kuuluvat. Tähän ryhmään kuuluvia etuuksia asuntokunnat saivat vuonna 2017 keskimäärin lähes 7 prosenttia enemmän kuin vuotta aikaisemmin. Myös asumisen tuet kasvoivat jonkin verran, niitä asuntokunnat saivat viime vuonna reaalisesti 2,5 prosenttia enemmän kuin vuonna 2016.

Työttömyyden vähentymisen vuoksi *työttömyysturvaetuuksien* määrä pieneni selvästi, niitä asuntokunnat saivat viime vuonna keskimäärin 10 prosenttia vähemmän kuin vuotta aikaisemmin. Saatuihin tulonsiirtoihin kuuluvista alaristä vähenivät myös *opintoetuudet* (-8,2 %), *lapsiperheiden tuet ja etuudet* (-4,8 %), *toimintarajoittuneisuuteen (kuten työkyvyttömyys- ja vammaisetuudet) liittyvät etuudet* (-4,6 %), *sairauksiin liittyvät etuudet* (-2,9 %) sekä *leskien ja orpojen etuudet* (-1,5 %).

*Bruttotulot* koostuvat edellä kuvatuista palkka-, yrittäjä- ja omaisuustuloista sekä saaduista tulonsiirroista, eikä niistä ole vähennetty tuloveroja eikä pakollisia veronluonteisia maksuja. Bruttotuloja asuntokunnat saivat vuonna 2017 keskimäärin 53 220 euron edestä. Reaalisesti tämä oli 0,9 prosenttia enemmän kuin vuonna 2016.

*Veroja ja veronluonteisia maksuja* asuntokunnat maksoivat vuonna 2017 keskimäärin 13 090 euron verran. Reaalisesti se oli 0,7 prosenttia vähemmän kuin vuotta aikaisemmin. Pakollisten verojen ja veronluonteisten

1) Asuntokuntien kokoerot huomioivan ekvivalentin käytettävissä olevan rahatulon keskiarvo ja mediaani kasvoi edellä kuvattua kulutusyksikköskaalatonta tuloa enemmän, keskiarvotulo kasvoi 1,8 prosenttia ja mediaanitulo 0,9 prosenttia (ks. julkistuksen kuvio 2).

maksujen bruttotulo-osuus oli viime vuonna 24,6 prosenttia, mikä on 0,4 prosenttiyksikköä vähemmän kuin vuotta aikaisemmin.

**Taulukko 1. Asuntokuntien tulot, reaali muutokset ja niiden vaikutus käytettävissä olevien rahatulojen muutokseen vuonna 2017. Tulot keskimäärin asuntokuntaa kohden, euroa vuodessa**

| Tulolaji                                      | Keskimäärin/asuntokunta vuonna 2017, € | Reaalinen vuosimuutos 2017, % | Kasvukontribuutio käytettävissä olevan rahatulon muutokseen, % -yksikköä |
|---|--|-------------------------------|--|
| 1. PALKKATULOT                                | 31 436                                 | 0,5                           | 0,4  |
| 1.1 joista: luontoisedut ja työsuhteoptiot    | 484                                    | 8,3                           | 0,1  |
| 1.1.1 joista: työsuhteoptiot                  | 114                                    | 67,6                          | 0,1  |
| 2. YRITTÄJÄTULOT YHTEENSÄ                     | 2 177                                  | -0,9                          | -0,1   |
| 2.1. Yrittäjätulot maataloudesta              | 315                                    | -3,7                          | 0,0  |
| 2.2. Yrittäjätulot metsätaloudesta            | 323                                    | 11,4                          | 0,1  |
| 2.3. Yrittäjätulot muusta yrittäjätoiminnasta | 1 539                                  | -2,6                          | -0,1   |
| 3. OMAISUUSTULOT YHTEENSÄ                     | 4 419                                  | 10,4                          | 1,1  |
| 3.1. Osinkotulot                              | 1 785                                  | 4,6                           | 0,2  |
| 3.2. Vuokratulot                              | 606                                    | 2,5                           | 0,0  |
| 3.3. Myyntivoitot                             | 1 305                                  | 30,5                          | 0,8  |
| 3.4. Muut omaisuustulot                       | 724                                    | 2,7                           | 0,0  |
| 4. TUOTANNONTEKIJÄTULOT                       | 38 032                                 | 1,5                           | 1,4  |
| 5. SAADUT TULONSIIRROT YHTEENSÄ               | 15 184                                 | -0,6                          | -0,2   |
| 5.1. Sairausajan toimeentuloturva             | 202                                    | -2,9                          | 0,0  |
| 5.2. Toimintarajoituneisuuteen liittyvät tuet | 1 325                                  | -4,6                          | -0,2   |
| 5.3. Vanhuuden turva                          | 9 095                                  | 2,4                           | 0,5  |
| 5.4. Lesken ja muiden omaisten tuet           | 586                                    | -1,5                          | 0,0  |
| 5.5. Lapsiperheiden etuudet                   | 1 021                                  | -4,8                          | -0,1   |
| 5.6. Työttömyysturva                          | 1 692                                  | -10,4                         | -0,5   |
| 5.7. Asumisen tuet                            | 692                                    | 2,5                           | 0,0  |
| 5.8. Opintoetuudet                            | 245                                    | -8,2                          | -0,0   |
| 5.9. Muu toimeentuloturva                     | 326                                    | 6,9                           | 0,1  |
| 6. BRUTTOTULOT                                | 53 216                                 | 0,9                           | 1,2  |
| 7. MAKSETUT TULONSIIRROT YHTEENSÄ             | 13 092                                 | -0,7                          | 0,2  |
| 8. KÄYTETTÄVISSÄ OLEVAT RAHATULOT             | 40 127                                 | 1,4                           | 1,4  |

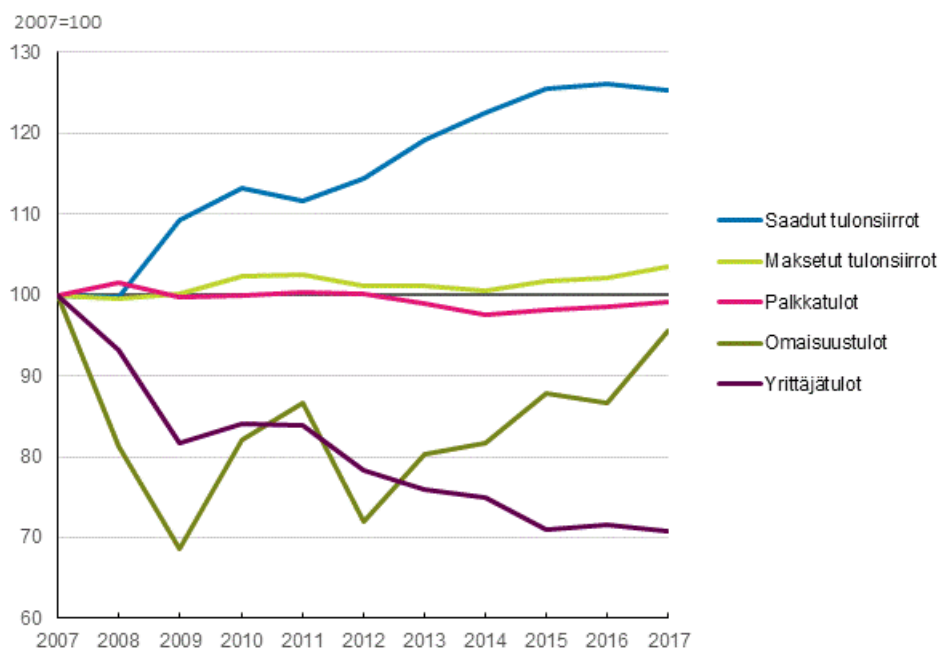
## Asuntokuntien saamien yrittäjätulojen määrä pysynyt jo pitkään matalana

Kuviossa 1 on kuvattu sitä, miten edellä kuvatut asuntokuntien päätuloerät ovat reaalisesti kehittyneet edellisestä talouskasvun huippuvuodesta, eli vuodesta 2007 nykypäivään, eli vuoteen 2017.

Kuviosta voi hyvin havaita, että tuotannontekijätuloista etenkin yrittäjätulojen reaalitaso on pysytellyt jo kymmenen vuotta selvästi matalammalla tasolla kuin millä se oli vuonna 2007. Vielä viime vuonna asuntokuntien saamien yrittäjätulojen keskiarvo oli 30 prosenttia matalampi kuin mitä se oli vuonna 2007.

Omaisuustulot ovat sen sijaan vähitellen tavoittamassa saman reaalitason, ne olivat edellisen nousukauden lopulla, eli vuonna 2007.

**Kuvio 1. Asuntokuntien saamien päätuloerien keskiarvon reaalikehitys vuosina 2007–2017**



Merkittävimmän päätuloeran eli palkkatulojen taso pysyi tarkasteluperiodin (vuodet 2007–2017) alussa pitkään vakaana, kunnes laman pitkittyessä 2010-luvun vaihteen jälkeen asuntokuntien saamien palkkatulojen reaalitaso lähti alenemaan. Viime vuosina palkkojen reaalitaso on alkanut kuitenkin kasvamaan, mutta vieläkin palkkatulot eivät ole saavuttanut lamaa edeltävää tasoa. Taantumana lisäksi palkkojen heikkoa reaalikehitystä tarkasteluperiodin aikana selittänevät väestörakenteen muutokset ja väestön ikääntyminen, minkä muun muassa voi havaita siitä, että eläkeläisten määrä on viime vuosina selvästi lisääntynyt.

Ainoa päätuloerä, joka on tarkastelujakson aikana kasvanut, on saadut tulonsiirrot. Niitä asuntokunnat saivat viime vuonna reaalisesti neljänneksen enemmän kuin vuonna 2007. Myös saatujen tulonsiirtojen kasvua selittävät väestörakenteen muutos ja väestön ikääntyminen. Saatujen tulonsiirtojen määrän kasvua selittää myös pitkittynyt taantuma, minkä vuoksi esimerkiksi asuntokuntien saamien työttömyysturvaetuuksien määrä kasvoi tarkasteluperiodin aikana selvästi. Taloustilanteen parantumisen Suomessa voi havaita myös siitä, että asuntokuntien saamien sosiaaliturvaetuuksien määrän kasvu on viime vuosina taittunut.

Kuvion 1 perusteella voi päätellä, että pitkään jatkuneen heikon talouskasvun aikana suomalaistalouksien kohtuullinen tulokehitys on ollut pääasiassa saatujen tulonsiirtojen varassa. Jotta tulevina vuosina päästäisiin viime vuosia oleellisesti parempiin reaalityulojen kasvulukemiin, vaaditaan siihen myös tuotannontekijätuloilta viime vuosia selvästi parempaa reaalikehitystä.

## 2. Tuloerot suuria hyvätuloisilla alueilla

### Helsingin seudulla maan suurimmat tuloerot

Tulonjaon kokonaistilaston historian (1995-2017) aikana tuloerot ovat olleet suurimmillaan vuonna 2007, jolloin käytettävissä olevien rahatulojen [Gini-kertoimen](#) arvo oli 29,5. Tämän jälkeen tuloerot ovat tasaisesti supistuneet, viime vuonna Gini-kertoimen arvo oli 27,7, mikä on 0,5 prosenttiyksikköä enemmän kuin vuonna 2016.

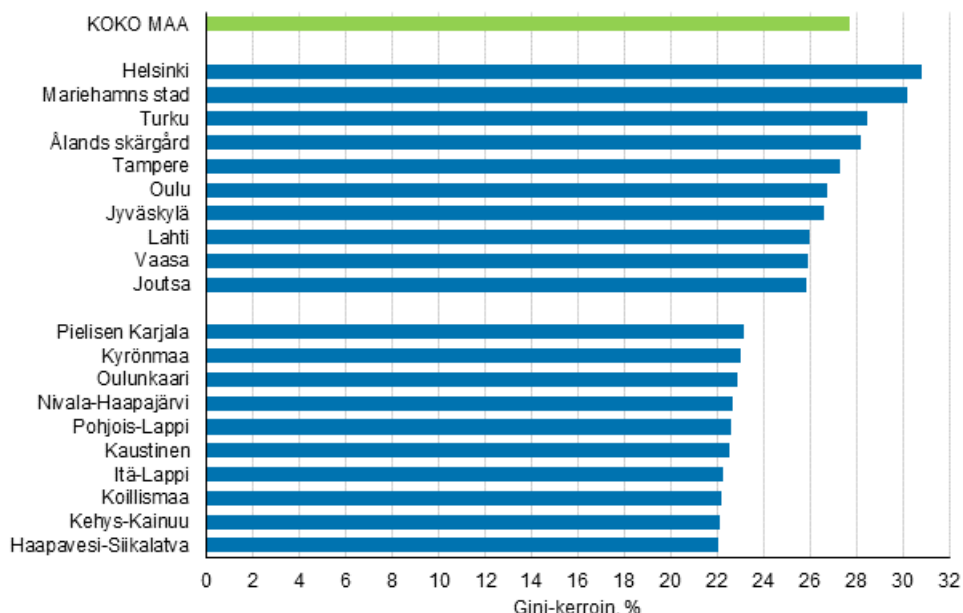
Seutukunnittain tarkasteltuna väestön tuloerot olivat suurimmat pääkaupunkiseudulla Helsingin seutukunnassa, missä käytettävissä olevien rahatulojen Gini-kerroin oli viime vuonna 30,8. Myös Ahvenanmaalla Maarianhaminan seutukunnassa asuntoväestön tuloerot ylittivät 30 prosentin rajan vuonna 2017.

Tuloerot olivat viime vuonna keskimääräistä suuremmat myös Turun seutukunnassa (28,5) ja Ahvenanmaan saariston seutukunnassa (Ålands skärgård), joissa Gini-kerroin ylitti 28 prosentin rajan. Muissa seutukunnissa tuloerojen taso jäi alemmaksi kuin koko maassa.

Pääsääntöisesti tuloerot ovat suuria alueilla, joilla asutokuntien tulotaso on korkea. Esimerkkinä tästä edellä mainitut Helsingin, Maarianhaminan (Mariehamns stad) ja Ahvenanmaan saariston (Ålands skärgård) seutukunnat, niissä asutokunnat ovat keskimääräistä suurituloisimpia. Niissä ovat myös alueiden sisäiset tuloerot selvästi suuremmat kuin maassa keskimäärin.

Päinvastaisiakin seutukuntia löytyy, esimerkiksi ahvenanmaalainen seutukunta Ålands landsbygd: siellä asutokunnat ovat keskiarvotuloilla mitattuna kaikki seutukunnat huomioiden selvästi suurituloisimpia, mutta Gini-kerroin on siellä selvästi alle maan keskiarvon. Samanlainen tilanne on myös Porvoon seutukunnassa.

**Kuvio 2. Gini-kertoimet kymmenessä suurimman ja pienimmän tuloeron seutukunnassa vuonna 2017**

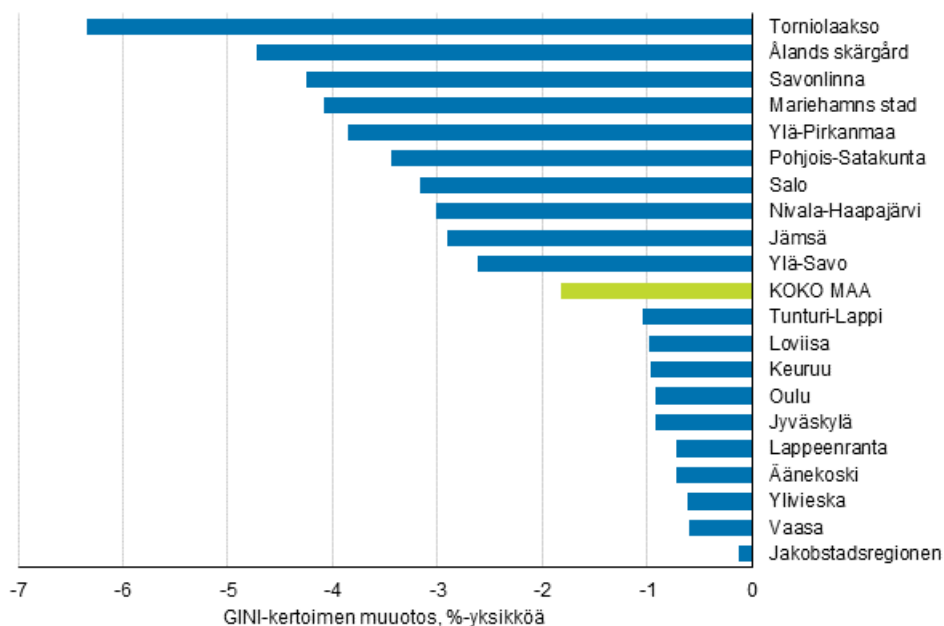


Gini-kertoimet laskettu ekvivalenteista käytettävissä olevista rahatuloista (ml. myyntivoitot). Ekvivalentti käytettävissä oleva rahatulo=asutokunnan käytettävissä oleva rahatulo jaettuna asutokunnan kulutusyksikköluvulla.

Tuloerot olivat viime vuonna pienimmät Haapavesi-Siikalatvan, Kehys-Kainuun, Koillismaan ja Itä-Lapin seutukunnissa, joissa käytettävissä olevien rahatulojen Gini-kerroin oli hieman yli 22 prosenttia. Myös Kaustisen, Pohjois-Lapin, Nivala-Haapajärven ja Oulunkaaren seutukunnissa käytettävissä olevien rahatulojen Gini-kertoimet olivat viime vuonna varsin matalia, ne jäivät alle 23 prosentin.

Kuviossa 3 kuvataan tuloerojen muutoksia eräissä seutukunnissa vuosien 2007 ja 2017 välillä. Tarkastelussa on mukana kymmenen suurimman ja pienimmän muutoksen seutukuntaa. Tarkasteluperiodi alkaa vuodesta 2007, jolloin Suomen taloudella vielä meni hyvin ja äskettäin päättynyt lähes kymmenen vuotta kestänyt heikon talouskehityksen ajanjakso oli vasta tuloillaan. Tämä näkyy myös vuoden 2007 Gini-kertoimessa, tulojaon kokonaistilaston historian aikana (1995-2017) tuloerot olivat suurimmillaan juuri vuonna 2007.

**Kuvio 3. Gini-kertoimen muutos vuosina 2007–2017. Kymmenen suurimman ja pienimmän muutoksen seutukuntaa**



Kuviosta 3 ilmenee se, että tuloerot ovat kaventuneet viimeisen kymmenen vuoden aikana kaikissa seutukunnissa. Eniten tuloerot ovat supistuneet Torniolaakson seutukunnassa, missä tuloerojen taso käytettävissä olevien rahatulojen Gini-kertoimella mitattuna oli viime vuonna runsaat 6 prosenttiyksikköä matalampi kuin mitä se oli vuonna 2007. Ahvenanmaalla seutukunnissa Ålands skärgård ja Mariehamns stad, sekä Savonlinnan seutukunnassa tuloerot ovat supistuneet Gini-kertoimen mukaan saman aikaperiodin aikana 4-5 prosenttiyksiköllä.

Vähiten tuloerot ovat tasoittuneet Pietarsaaren (Jakobstadsregionen) seudulla, missä käytettävissä olevien rahatulojen Gini-kerroin oli viime vuonna vain prosentin kymmenyksen pienempi kuin kymmenen vuotta aikaisemmin. Vaasan ja Ylivieskan seutukunnissa Gini-kerroin aleni vastaavalla ajanjaksolla puolisen prosenttiyksikköä.

Kaikkien seutukuntien Gini-kertoimet vuosille 1995–2017 löytyvät tämän julkistuksen yhteydessä julkaistusta tulojaon kokonaistilaston tietokantataulukosta 7.



### 3. Kauniainen selvästi Suomen suurituloisin kunta

Asuntokunnat saivat bruttotuloja keskimäärin 53 220 euron edestä vuonna 2017. Bruttotulot muodostuvat palkka- yrittäjä- ja omaisuustuloista sekä saaduista tulonsiirroista, eikä niistä ole vähennetty tuloista maksettavia veroja ja veronluonteisia maksuja.

Suomen kaikki kunnat huomioiden Kauniaisten asuntokunnat ovat selvästi suurituloisimpia. Kauniaislainen asuntokunta sai bruttotuloja vuonna 2017 keskimäärin 134 430 euron edestä. Kuviosta 4 ilmenee hyvin myös se, mistä alueristä bruttotulot muodostuvat. Kauniaislaisten tuloja kasvattivat etenkin omaisuus- ja palkkatulot, joita Kauniaisten asuntokunnat saivat selvästi enemmän kuin asuntokunnat muualla Suomessa.

Kauniaislaisten korkea tulotaso merkitsee myös sitä, että lähes puolet (47 %) Kauniaisissa asuvista sijoittuu kaikista suurituloisimpaan tulokymmenyksen, kun tulokymmenykset on muodostettu koko maan asuntokuntaväestön tulojen pohjalta.

**Kuvio 4. Asuntokuntien bruttotulot ja niiden rakenne vuonna 2017, 20 korkeimman tulon kuntaa. Tulot keskimäärin asuntokuntaa kohden**



### Myös muualla Uudellamaalla asuntokunnat hyvätuloisia

Uudeltamaalta löytyvät myös seuraavaksi suurituloisimmat asuntokunnat: Espoossa asuntokunnat saivat bruttotuloja viime vuonna 76 910 euron edestä. Sipoossa asuntokuntien bruttotulojen keskiarvo oli 74 480 euroa ja Kirkkonummella 74 260 euroa. Muita hyvätuloisia uusmaalaisia kuntia olivat Tuusula, Siuntio ja Nurmijärvi, joissa asuntokuntien bruttotulojen keskiarvo ylitti myös 70 000 euron rajan.

Uudeltamaalta kahdenkymmenen suurituloisimman listalle ylsivät myös Pornainen, Askola ja Inkoo, joissa asuntokuntien bruttotulot ylittivät viime vuonna 65 000 euron rajan.

Ahvenanmaalta suurituloisimpien listalle pääsivät Jomala, Lemland ja Sottunga. Jomalassa asuntokuntien kesimääräinen bruttotulo ylitti 70 000 euron rajan, Lemlandissa ja Sottungassa sen sijaan jäätin jonkin verran alle 70 000 euron. Turun seudulla suurituloisimpia olivat Ruskon, Kaarinan ja Naantalin asuntokunnat, joiden bruttotulot vaihtelivat 65 000–68 000 euron välillä.

Muualta Suomesta kahdenkymmenen suurituloisimman listalle pääsi vain yksittäisiä kuntia: Tampereen seudulta hyvätuloisimpia olivat Pirkkalan asuntokunnat, Oulun seudulla Limingan asuntokunnat ja Pietarsaaren seudulla Luodon asuntokunnat. Näissä kunnissa asuntokuntien keskimääräinen bruttotulo oli viime vuonna jonkin verran yli 65 000 euroa.

## Pienituloisimmat asutokunnat Itä-Suomessa

Bruttotuloilla mitattuna Suomen pienituloisimmat asutokunnat löytyvät Itä-Suomesta. Pohjois-Savossa Rautavaaralla asutokuntien keskimääräinen bruttotulo jäi viime vuonna alle 38 000 euron.

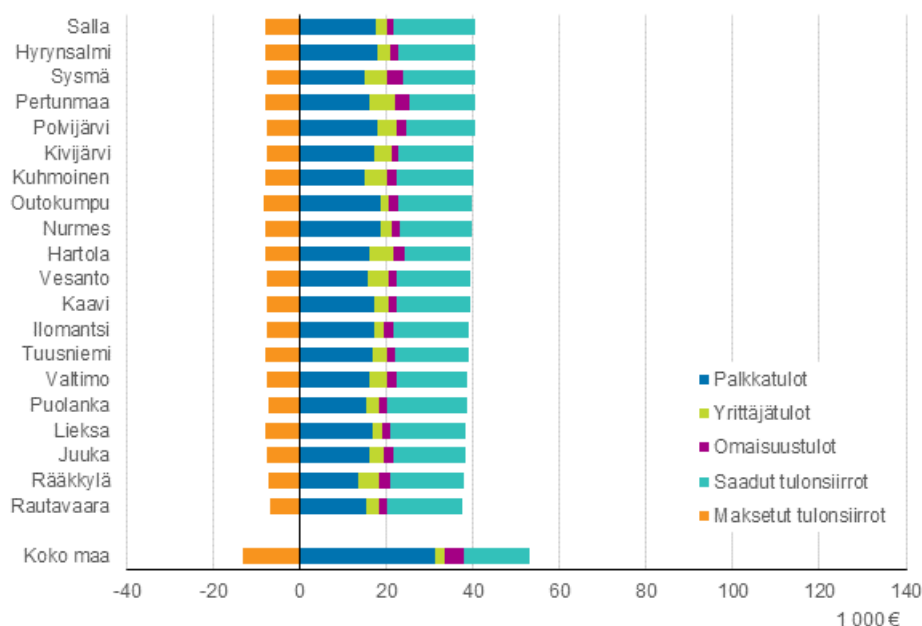
Pohjois-Karjalassa Rääkkylässä, Juuassa, Lieksassa, Valtimolla, Ilomantsissa, Nurmeksessa ja Outokummussa jäätin myös alle 40 000 euron. Polvijärvellä vastaava tulo ylitti niukasti 40 000 euron rajan.

Kainuusta pienituloisimpien listalla ovat Puolanka, jossa asutokuntien keskimääräinen bruttotulo alitti vuonna 2017 selvästi 40 000 euron rajan. Kainuun Hyrynsalmella 40 000 euron raja ylittyi muutamalla sadalla eurolla.

Päijät-Hämeessä pienituloisimpia olivat Hartolan asutokunnat, joiden keskimääräiset bruttotulot jäivät viime vuonna 40 000 euron rajan alle. Samalla seudulla sijaitsevan Sysmän asutokunnalla tämä raja ylittyi muutamalla sadalla eurolla. Keski-Suomessa Kuhmoisissa ja Kivijärvellä, Etelä-Savossa Pertunmaalla ja Itä-Lapin Sallassa asutokuntien bruttotulot jäivät myös 40 000 euron tuntumaan vuonna 2017.

Pienituloisimissa kunnissa asutokuntien tuloille on tyypillistä se, että merkittävä osa niiden kokonaistulosta tulee julkisen sektorin tai työeläkejärjestelmän kautta saatujen tulonsiirtojen muodossa. Tämä johtuu näiden kuntien väestörakenteesta ja sen epäedullisesta kehityksestä. Ja koska pienituloisimissa kunnissa väestö koostuu enenevässä määrin eläkeikäisestä ja muusta työelämän ulkopuolella olevasta väestöstä, merkitsee se sitä, että tuloerot pienituloisten ja suurituloisten kuntien välillä tulee tulevaisuudessakin jatkumaan.

**Kuvio 5. Asutokuntien bruttotulot ja niiden rakenne vuonna 2017, 20 matalimman tulon kuntaa. Tulot keskimäärin asutokuntaa kohden**



## Verotus tasaa tuloeroja

Asutokuntien tuloeroja tasoittaa saatujen tulonsiirtojen lisäksi myös verotus. Suurituloisimissa kunnissa Kauniaisissa asutokunnat maksoivat tuloistaan veroja ja veronluonteisia maksuja muita kuntia selvästi enemmän, mikä ilmenee kuviosta 4 hyvin. Vuonna 2017 Kauniaisien asutokunnat maksoivat tuloistaan veroja 32,4 prosenttia, mikä on selvästi enemmän kuin muissa kunnissa. Seuraavaksi suurituloisimissa kunnissa Espoossa ja Kirkkonummella vastaava tuloveroprosentti oli 28 ja 29 prosentin välillä.

Progressiivinen ansiotuloverotus takaa sen, että pienituloisimmat maksavat veroja suhteessa tuloihin selvästi vähemmän: Rautavaaralla ja Rääkkylässä asutokuntien tuloveroprosentti jäi viime vuonna alle 19 prosentin, vaikka kunnallisveroprosentti on näissä kunnissa selvästi korkeampi kuin Kauniaisissa.

Tiedot Suomen kaikkien kuntien tuloista ja tulojen rakenteista löytyy tarkalla tasolla vuosilta 1995–2017 tämän julkistuksen yhteydessä julkaistuista tietokantataulukosta 1 ja 4.

# Laatuseloste: tulojaon kokonaistilasto

## 1. Tilastotietojen relevanssi

Tulojaon kokonaistilasto on vuosittain laadittava koko väestön kattava tilasto, joka kuvaa asuntoväestön ja asuntokuntien käytettävissä olevien rahatulujen jakautumista Suomessa. Sen kuvauskohteet ovat tuloerojen yleinen kehitys kansallisin käsittein, alueellinen tulokehitys sekä pitkäaikaisarkistot. Tulojaon kokonaistilaston perusaineisto kattaa koko väestön. Koko väestön kattavana aineistona tulojaon kokonaistilasto ei sisällä otantavirhettä. Tietoja on saatavilla vuodesta 1995 alkaen.

Tulojaon kokonaistilaston tietosisältö perustuu täysin hallinnollisiin rekistereihin. Tilaston tavoitteena on muodostaa rekisteritietojen pohjalta asuntokunnan käytettävissä olevat rahatulot samoin periaattein kuin Tilastokeskuksen tulojakotilastossa. Rekisterit eivät kata kaikkia tulotietoja, joten tulokäsite on näiltä osin puutteellinen. Merkittävimmät puuttuvat tuloerät ovat korkotulot sekä eräät kotitalouksien välisiin tulonsiirtoihin liittyvät tulot. Tilaston tuloikäytöksikönä on yhteiseen asumiseen perustuva asuntokunta eikä tulojakotilastointia koskevien suositusten mukainen yhteiseen tuloikäyttöön perustuva kotitalous. Lisäksi kansainvälisistä suosituksista poiketen tulojaon kokonaistilaston tulokäsite sisältää veronalaiset luovutusvoitot (myyntivoitot). Tarkemmin tilastojen vertailukelpoisuutta tarkastellaan tämän laatuselosteen luvussa 6.

Tilastokeskus julkaisee myös edustavaan väestöotokseen perustuvaa tulojakotilastoa, jossa julkaistaan tietoa kotitalouksien tuloista kattavammalla tulokäsitteellä ja suositusten mukaisella kotitalouskäsitteellä. Otokseen perustuvan tulojakotilaston tiedot ovat kansainvälisesti vertailukelpoisia ja sen tietosisältö perustuu EU:n tulo- ja elinolotilastoista (EU-SILC) antamaan asetukseen. Tulojakotilastossa julkaistaan tulojakoindeksit pidemmällä ajanjaksolla (vuodesta 1966 alkaen) kuin tulojaon kokonaistilastossa (vuodesta 1995 alkaen). Otokseen rajoitusten vuoksi otokseen perustuva tulojakotilasto ei sovellu tarkan aluetason tulojakotarkasteluihin tai useamman vuoden tulotietoja vaativien indeksien tuottamiseen väestöryhmittäin. Tulojaon kokonaistilaston tehtävänä on täydentää otospohjaista tulojakotilastoa näiltä osin.

## 2. Tilastotutkimuksen menetelmäkuvaus

Tulojaon kokonaistilasto on koko väestön kattava tilastoaineisto, joka kootaan henkilötasolla useista hallinnollisista aineistoista ja rekistereistä. Siten tilasto sisältää yksityiskohtaista tietoa koko väestön ja kaikkien asuntokuntien tuloista.

Tulojaon kokonaistilaston laadinnassa on käytetty seuraavia hallinnollisia aineistoja ja tilastorekistereitä:

- Väestörekisterikeskuksen väestötietojärjestelmä ja Tilastokeskuksen Suomen väestöä koskeva tietokanta
- Verohallinnon verotietokanta
- Kansaneläkelaitoksen eläkevakuutus-, sairausvakuutuskorvaus- ja kuntoutusrekisteri, elatustukirekisteri, opintotukirekisteri sekä asumistukirekisteri
- Terveystietojen ja hyvinvoinnin laitoksen toimeentulotukirekisteri
- Eläketurvakeskuksen eläketapahtumarekisteri
- Tilastokeskuksen tutkintorekisteri
- Valtiokonttorin sotilasvammakorvausjärjestelmän tietokanta
- Finanssivalvonnan (FIVA) tiedot (ansiosidonnaiset työttömyyspäivärahat)
- Koulutusrahaston tiedot

Tilaston kohdeperusjoukon muodostaa asuntoväestö (vuoden viimeisenä päivänä). Tilaston ulkopuolelle rajautuvat pysyvästi ulkomailla asuvat, osoitteettomat ja laitosväestö (esimerkiksi pitkäaikaisesti vanhainkodeissa, hoitolaitoksissa, vankiloissa tai sairaaloissa asuvat). Asuntoväestön ulkopuolelle jäävän väestön osuus kokonaisväestöstä on parin prosentin luokkaa (vajaan 120 000 henkilöä).

Henkilötason tulorekisterit yhdistetään kokonaisrekisteriaineistoksi henkilötunnuksen avulla. Perusjoukko määritetään Tilastokeskuksen tietovaraston asumismuotomuuttujan perusteella. Asumismuotomuuttuja kuvaa sitä, kuuluuko henkilö asuntoväestöön vai ei. Asuntokunnat muodostetaan rakennus- ja

huoneistonumeron perusteella. Asuntokuntien tulot muodostetaan laskemalla yhteen samassa asuntokunnassa asuvien henkilöiden tulot.

### 3. Tietojen oikeellisuus ja tarkkuus

Tilaston lähdeaineistona käytetään pelkästään hallinnollisia rekisteriaineistoja, joten tilaston laatu on siten suoraan riippuvainen lähdeaineistojen laadusta. Väestötietojen osalta laatua on selvitetty esimerkiksi Tilastokeskuksen väestö- ja asuntokantatilastojen laatuselosteissa. Rekisteriaineistojen laatua tutkitaan vertaamalla tulonjaon kokonaisaineiston tietoja muihin tilastolähteisiin, kuten Verohallinnon, Kelan, Eläketurvakeskuksen ja Terveystieteiden tutkimuskeskuksen tilastojulkaisuihin. Tietojen kattavuutta ja oikeellisuutta tutkitaan vertaamalla tietoja otospohjaisen tulonjakotilaston tulo- ja tulonjakoindikaattoreihin ja kansantalouden tilinpidon kotitalouksien sektoritilin käytettävissä olevan tulon määrittelyyn. Vertailuja tehdään säännöllisesti vuosittain ja niistä voi tarkemmin tiedustella Tilastokeskuksesta.

### 4. Julkaistujen tietojen ajantasaisuus ja oikea-aikaisuus

Tulonjaon kokonaistilasto laaditaan vuosittain, tilaston tiedot kuvaa asuntokuntien ja asuntoväestön tuloja kalenterivuoden ajalta. Tilastossa esitettävät tiedot ovat lopullisia ja ne julkaistaan noin vuosi tilastovuoden päättymisen jälkeen. Julkaisuaikataulun määrittää tuotannossa käytettävien rekisteriaineistojen valmistuminen, viimeisimmät tilastotuotannon tarvitsemat aineistot saadaan tilaston käyttöön noin 11 kuukautta tilastovuoden päättymisen jälkeen. Tilaston julkaisupäivät on merkitty Tilastokeskuksen julkistamiskalenteriin.

### 5. Tietojen saatavuus ja läpinäkyvyys/selkeys

Tulonjaon kokonaistilaston tietoja julkaistaan Tilastokeskuksen internet-sivuilla osoitteessa [www.tilastokeskus.fi](http://www.tilastokeskus.fi) *Tulot ja kulutus* -aihealueen alla. Aineistosta tehdään myös erityisselvityksiä asiakkaan pyynnöstä.

### 6. Tilastojen vertailukelpoisuus

Tulonjaon kokonaistilaston tulokäsitteet ovat vuoden 2017 tilastossa vertailukelpoiset edellisvuosien tilastojen kanssa. Merkittävä muutos tapahtui toimeentulotuessa, jonka myöntäminen ja maksatus olivat vuoteen 2016 saakka kokonaan kuntien vastuulla. Vuoden 2017 alussa perustoimeentulon myöntäminen ja maksatus siirtyivät Kelan hoidettavaksi. Täydentävän ja ehkäisevän toimeentulotuen myöntäminen ja maksatus jäi edelleen kuntien hoidettavaksi. Tulonjaon kokonaisaineistossa toimeentulotukitiedot perustuvat sekä Kelan että THL:n rekisteritietoihin.

Verotuksessa otettiin vuonna 2017 käyttöön yrittäjävähennys. Se alentaa viidellä prosentilla liikkeen- tai ammatinharjoittajan tulosta, josta on vähennetty aiempien vuosien tappiot. Yrittäjävähennys ei ole veronalaista tuloa, joten se on tulonjaon kokonaisaineistossa lisätty yrittäjätuloon, jotta tiedot olisivat ajallisesti vertailukelpoisia.

Vuoden 2014 tulonjaon kokonaistilaston tulokäsitteistöön tehtiin merkittäviä päivityksiä ja täydennyksiä, jotka ulotettiin taaksepäin aina tilastovuoteen 2010 asti. Tämän vuoksi tulonjaon kokonaistilaston aikasarja ei ole kokonaan vertailukelpoinen vuosien 1995-2009 ja 2010-2017 välillä. Tulonjaon kokonaistilastossa metsätulojen laskentamenetelmä uudistettiin, kuntoutusrahojen muodostumista tarkennettiin ja uusia tuloeriä lisättiin tulonimikkeistöön.

Uusia tuloeriä ovat elatustuki, saatu elatusapu, verottomat apurahat ja asevelvollisten päivärahat. Maksettu elatusapu lisättiin myös maksettuihin tulonsiirtoihin veronluonteiseksi maksuksi henkilöille, jotka ovat vähentäneet elatusmaksuja verotuksessa. Elatustuki saadaan suoraan Kelan rekistereistä, mutta saatu elatusapu on johdettu elatusmaksujen maksajien verovähennystiedoista. Myös kuntoutusrahojen muodostamiseen tehtiin tarkennuksia poistamalla henkilöiden kuntoutusrahoista se osuus, joka ohjautuu suoraan työnantajalle.

Metsänmyyntitulot muodostetaan tilastovuodesta 2010 alkaen suoraan lopullisen verotuksen tiedoista, kun ne aikaisemmin pohjautuivat Verohallinnon vuosi-ilmoitustietoihin ja niistä tilastossa laskettuihin laskennallisiin metsätalouden kustannuksiin. Koko maan tasolla muutos alentaa asuntokuntien saamia metsätuloja (netto) muutamalla sadalla miljoonalla eurolla, esimerkiksi vuonna 2013 tämä oli 285 miljoonaa euroa. Eroa vanhan ja uuden laskentatavan välillä selittää suurelta osin metsätuloihin tehtävät tulojen hankintakustannukset, joita verotuksessa hyväksytään selkeästi enemmän kuin mitä niitä vanhassa laskentamenetelmässä tilastossa oletettiin.

Uudistetussa laskentamenetelmässä metsätulot ja niistä maksetut verot vastaavat paremmin toisiaan, ja esimerkiksi puunmyyntitulojen mahdolliset jaksotukset eri vuosille eivät tuota epäloogisuuksia aineistoon. Uudistuksen myötä nyt myös metsätalouden yrittäjätulot muodostetaan muiden yrittäjätulojen tapaan suoraan verotettavien tulojen perusteella.

Uusista tuloeristä elatustuki kasvatti asuntokuntien bruttotuloja vuonna 2013 noin 179 miljoonalla eurolla, verottomat apurahat 149 miljoonalla eurolla, saatu elatusapu 125 miljoonalla eurolla ja asevelvollisten päivärahat 38 miljoonalla eurolla. Kuntoutusrahojen laskentamenetelmän muutos alensi asuntokuntien saamia bruttotuloja noin 37 miljoonalla eurolla. Maksettu elatusapu vähensi tuloja noin 124 miljoonaa euroa.

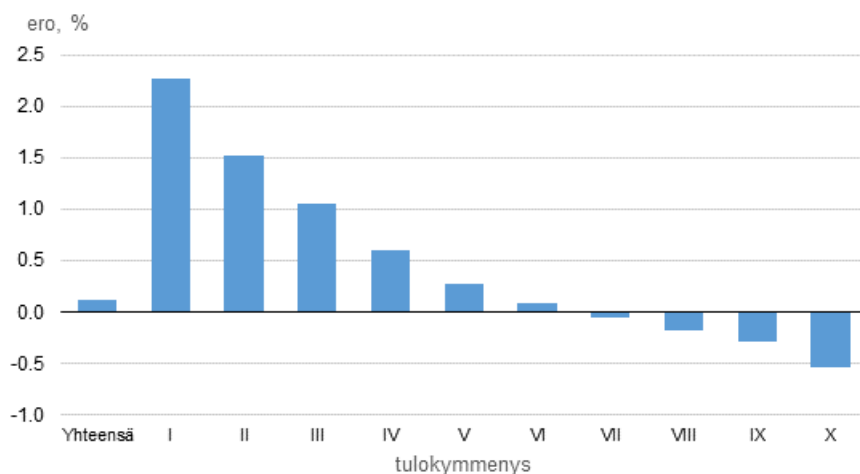
Metsätulojen laskentamenetelmän muutoksen ja uusien tuloerien lisäämisen yhteisvaikutukset jäivät kokonaisuudessaan varsin pieneksi, sillä esimerkiksi vuonna 2013 muutosten myötä asuntokuntien käytettävissä olevien rahatulojen määrä kasvoi vajaat 50 miljoonaa euroa.

Muutokset kohdentuvat eri tavoin tulojakaumaan. Tietojen vertailukelpoisuuteen on eniten vaikutusta pienituloisille kohdentuvilla elatustuella ja -avulla. Käytettävissä olevien rahatulojen Gini-kerroin alenee muutosten myötä vuonna 2013 noin 0,3 prosenttiyksikköä. Muutos johtuu pääasiassa elatustuesta.

Koko maan tasolla tehdyillä tulonimikkeistön päivityksillä ei juurikaan ollut vaikutuksia asuntokuntien keskimääräiseen käytettävissä olevaan rahatuloon vuonna 2013. Mediaanituloa muutokset kasvattivat 0,5 prosenttia. Tulokymmenyksittäin tarkasteltuna tehdyt muutokset vaikuttivat eniten pienituloisimpien tulokymmenysten tuloihin, esimerkiksi pienituloisimmassa tulokymmenyksessä päivitetty ekvivalentti käytettävissä olevan rahatulon keskiarvo oli 2,2 prosenttia suurempi verrattuna vanhaan tulokäsitteeseen. Toiseksi pienituloisimmassa tulokymmenyksessä vastaava ero oli 2 prosenttia.

Suurituloisimmissa tulokymmenyksissä tulonimikkeistöpäivitysten vaikutus oli päinvastainen. Suurituloisimmassa tulokymmenyksessä keskimääräinen ekvivalentti käytettävissä oleva rahatulo oli päivitetyllä tulokäsitteellä noin puoli prosenttia matalampi verrattuna vanhaan tulokäsitteeseen.

### Tulonimikkeistön päivitysten vaikutukset tulokymmenysten ekvivalenttiin käytettävissä olevan rahatulon keskiarvoon vuonna 2013, %



## 7. Selkeys ja eheys/yhtenäisyys

Tulonjaon kokonaistilaston lisäksi Tilastokeskus julkaisee myös edustavaan väestöotokseen perustuvaa tulojakotilastoa, jossa julkaistaan tietoa kotitalouksien tuloista kansainväliset suositukset täyttävillä tulo- ja kotitalouskäsitteillä. Tulonjaon kokonaistilaston tulokäsite vastaa periaatteessa tulojakotilaston käytävissä olevien rahatulujen määritelmää. Kokonaistilastossa käytävissä oleviin rahatuloihin kuitenkin luetaan kansainvälisistä suosituksista poiketen myös veronalaiset luovutusvoitot. Tämän käsitteellisen eron lisäksi tulonjaon kokonaistilaston ja otospohjaisen tulojakotilaston väliset erot aiheutuvat tulokäsitteen kattavuuden eroista, tuloikäytöksikön (kotitalous/asuntokunta) eroista ja tulojakotilaston otantavirheestä.

Hallinnolliset rekisterit eivät kata kaikkia tuloeria, jolloin nämä erät jäävät tulonjaon kokonaistilastosta puuttumaan. Tällaisia tuloeria ovat lähdeveron alaiset korkotulot (eli miltei kaikki korkotulot), osa kotitalouksien välisistä saaduista tulonsiirroista ja verottomat tulot ulkomailta. Otospohjaisessa tulojakotilastossa nämä tuloerät kerätään haastattelemalla kotitalouksia. Eräitä rekisteriperusteisia tuloeria ei ole muodostettu kokonaistilastoon tai niitä ei ole saatavilla koko ajanjaksolle, joten ne eivät ole mukana kokonaistilaston tulokäsitteessä. Tällaisia tuloeria ovat elatusuet (rekisteritieto v. 2010 alkaen), äitiysavustukset, maksetut elatusavut sekä kiinteistöverot.

Rekistereistä saatavien rahamääräisten tulojen osuus kotitalouksien kaikista rahamääräisistä tuloista on kuitenkin varsin suuri. Rekistereistä puuttuvat tuloerät voivat kohdentua tietyille väestöryhmille ja olla tämän vuoksi merkittäviä (esimerkiksi kotitalouksien väliset tulonsiirrot opiskelijoille ja yksinhuoltajille).

Otospohjaiseen tulojakotilastoon on muodostettu myös laskennallisia eriä, joista tärkein on ns. omistusasujien laskennallinen asuntotulo. Tulonjaon kokonaistilastoon laskennallista asuntotuloa ei ole muodostettu. Asuntolainojen korot ovat osa laskennallista asuntotuloa, joten niitä ei oteta huomioon tulonjaon kokonaistilastossa.

Tulojakotilastossa ja siihen perustuvassa EU:n tulo- ja elinolotutkimuksessa (EU-SILC) tuloikäytöksikkö on yhteisen tuloikäytön perusteella muodostettu kotitalous, joka määritetään päivittämällä rekistereistä saatuja asuntokuntatietoja haastattelussa. Rekistereihin pohjautuvassa tulonjaon kokonaistilastossa tuloikäytöksikkö on väestötietojärjestelmän rakennus- ja huoneistonumeron perusteella määrittyvä asuntokunta. Vertaamalla tulojakotilaston otoksella kotitalouksia ja asuntokuntia on todettu, että kotitalous ja asuntokunta ovat runsaassa 90 prosentissa samoja. Noin 98 prosentissa tapauksista asuntokunta ja kotitalous ovat joko samoja tai ne eroavat yhdellä henkilöllä (+/- 1 henkilö). Erot ovat opiskelijoilla muita väestöryhmiä suurempia.

Verotustietoihin perustuva veronalaiset tulot -tilasto kuvaa luonnollisten henkilöiden veronalaisia tuloja, vähennyksiä ja veroja. Sen kuvaama ilmiöalue on suppeampi kuin tulonjaon kokonaistilaston. Veronalaiset tulot -tilaston tilastoikäytöksikkö on tulonsaaja. Tilastosta puuttuvat ne tuloerät, jotka eivät kuulu henkilöverotuksen piiriin.

Tulojakotilastot kuvaavat kotitaloussektorin tuloja ja tulonsiirtoja ja ovat siten kansantalouden tilinpidon kotitaloussektorin tulo- ja tuloikäytötilin laajennus. Verrattaessa tulojakotilaston tai tulonjaon kokonaistilaston koko maan tulosummia kansantalouden tilinpidon tulo- ja tuloikäytötilin eriin on otettava huomioon erot sektorin rajaamisessa, eräissä määritelmässä ja tilastojen laatimismenetyksessä. Erojen johdosta kansantalouden tilinpidon ja tulojakotilastojen luvut esimerkiksi kotitalouksien käytävissä olevan tulo vuosimuutoksista saattavat erota tuntuvastikin toisistaan. Kansantalouden tilinpidon käytävissä olevaan tuloon mm. sisältyy laskennallinen asuntotulo, mutta eivät myyntivoitot (hallussapitovoitot).

### Lisätietoja

Pekka Ruotsalainen 029 551 2610

Vastaava tilastojohtaja:

Jari Tarkoma 029 551 3625

toimeentulo.tilastokeskus@tilastokeskus.fi

www.tilastokeskus.fi

Lähde: Tulonjaon kokonaistilasto, Tilastokeskus

Asiakaspalaute: [www.tilastokeskus.fi/palaute](http://www.tilastokeskus.fi/palaute)

---

Tietopalvelu ja viestintä, Tilastokeskus  
puh. 029 551 2220  
[www.tilastokeskus.fi](http://www.tilastokeskus.fi)

Julkaisutilaukset, Edita Publishing Oy  
puh. 020 450 05  
[asiakaspalvelu.publishing@edita.fi](mailto:asiakaspalvelu.publishing@edita.fi)  
[www.editapublishing.fi](http://www.editapublishing.fi)

ISSN 1796-0479  
= Suomen virallinen tilasto  
ISSN 1797-3279 (pdf)