

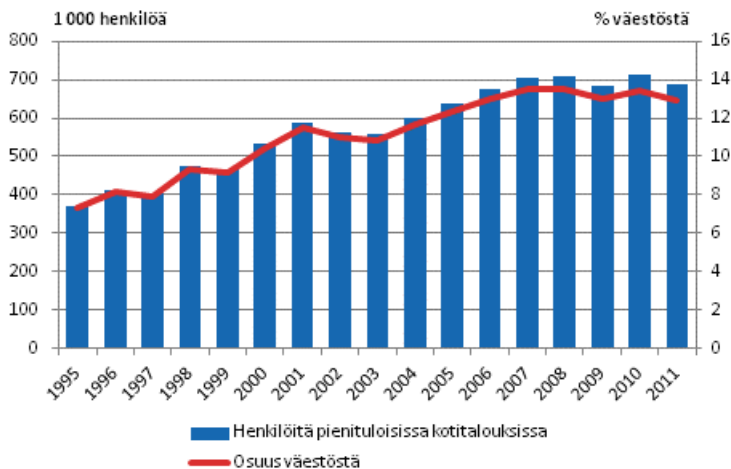
Tulonjakotilasto 2011

Pienituloisuus (ennakkotiedot)

Pienituloisten osuus väestöstä 13 prosenttia

Pienituloisuusaste eli pienituloisiin kotitalouksiin kuuluneiden henkilöiden osuus suomalaisista on vuodesta 2006 lähtien pysynyt noin 13 prosentissa. Pienituloisten määrä on vuosittain ollut noin 700 000 henkilöä. Tilastokeskuksen tulonjakotilaston mukaan vuonna 2011 pienituloisuusaste oli 12,9 prosenttia ja pienituloisia henkilöitä oli 688 000.

Pienituloisten lukumäärä ja pienituloisuusaste vuosina 1995–2011



Pienituloisuus määritellään suhteessa väestön mediaanituloihin. Pienituloiseksi katsotaan henkilö, jonka kotitalouden tulot kulutusyksikköä¹⁾ kohden ovat vähemmän kuin 60 prosenttia keskituloista. Tämä tuloraja oli yhden hengen taloudessa noin 13 700 euroa vuodessa, noin 1 140 euroa kuukaudessa vuonna 2011.

Pienituloisuutta tilastoidaan kotitalouden kulutusyksikköä kohti laskettujen käytettävissä olevien rahatulojen perusteella.

Tuloiksi on katsottu kotitalouden kaikkien jäsenten saamat palkat, yrittäjätulot, omaisuustulot (ilman laskennallisia eriä ja luovutusvoittoja) sekä kotitalouden saamat tulonsiirrot joko julkiselta sektorilta tai

1) Kulutusyksiköt perustuvat niin kutsuttuun OECD:n modifioituun skaalaan. Kotitalouden yksi aikuinen on yksi kulutusyksikkö. Muut kotitalouden 14 vuotta täyttäneet henkilöt ovat kukin 0,5 kulutusyksikköä ja 0–13-vuotiaat lapset ovat kukin 0,3 kulutusyksikköä. Yhden aikuisen kotitalous on yksi kulutusyksikkö, kun taas kotitalous, johon kuuluu esimerkiksi puoliso ja yksi alle 14-vuotias lapsi, ovat yhteensä 1,8 kulutusyksikköä.

toisilta kotitalouksilta. Saatujen tulojen summasta on vähennetty maksetut verot ja veroluonteiset maksut ja näin saatu kotitalouden käytettävissä olevien rahatulojen määrä. Tämä jaetaan kotitalouden kulutusyksiköillä.

Tilastokeskuksen tulonjakotilasto perustuu noin 10 000 kotitaloutta käsittävään edustavaan otokseen. Samasta aineistosta muodostetaan Euroopan unionin tulo- ja elinolotilasto, EU-SILC. Tilaston tiedot kerätään haastattelemalla ja hallinnollisista rekistereistä.

Sisällys

1 Tulonjakotilaston julkaisuissa siirrytään rahatulokäsitteeseen.....	4
1.1 Tavoitteena yhtenäinen käytäntö Euroopan unionin tilastoissa.....	4
1.2 Laskennallinen asuntotulo ja myyntivoitot eivät kuulu rahatulokäsitteeseen.....	4
1.3 Kansainväliset suositukset ja käytännöt asuntotulosta toimeentulon osana.....	4
1.4 Kansainväliset suositukset ja käytännöt myyntivoitoista osana kotitalouksien tuloja.....	5
2 Käsittemuutoksen vaikutukset pienituloisuuden kuvaukseen.....	6
3 Asuntotulon tulonjakovaikutuksista.....	7
4 Köyhyysvaje 15,2 prosenttia vuonna 2011.....	9

Taulukot

Taulukko 1. Tulomediaani, pienituloisuusraja, pienituloisuusaste ja pienituloisten henkilöiden lukumäärä vuosina 1995, 2000 ja 2005–2011 mitattuna käytettävissä olevalla rahatulolla ja käytettävissä olevalla tulolla (sis. laskennalliset erät).....	8
Taulukko 2. Pienituloisten mediaanitulo sekä köyhyysvaje euroina ja osuutena pienituloisuusrajasta vuosina 1995, 2000 ja 2005–2011 mitattuna käytettävissä olevalla rahatulolla ja käytettävissä olevalla tulolla (sis. laskennalliset erät).....	9

Kuviot

Kuvio 1. Pienituloisuusaste uudella ja vanhalla tulokäsitteellä 40, 50 ja 60 prosentin pienituloisuusrajalla vuosina 1995–2011	6
Kuvio 2. Pienituloisten siirtymät tulokäsitettä vaihdettaessa	7
Kuvio 3. Pienituloiseen väestöön kuuluvien köyhyysvaje vuosina 1995–2011. Prosenttia pienituloisuus-rajasta.	9
Laatuseloste: tulonjakotilasto.....	11

1 Tulonjakotilaston julkaisuissa siirrytään rahatulokäsitteeseen

1.1 Tavoitteena yhtenäinen käytäntö Euroopan unionin tilastoissa

Tilastovuodesta 2011 alkaen tulonjakotilaston julkaisuissa siirrytään käyttämään keskeisimpänä tulokäsitteenä **kotitalouksien käytettävissä olevia rahatuloja**. Tätä ennen julkaisujen pääkäsite on ollut kotitalouksien käytettävissä olevat tulot.

Välttääkseen sekaannuksia tulonjakotilasto siirtyy julkaisuissaan käyttämään samaa tulokäsitettä, jota Euroopan Unionin tilastovirasto Eurostat käyttää EU-SILC-tutkimukseen perustuvissa tilastoissaan¹⁾. Yhtenäistäminen on tarpeen, koska tulonjakoa, pienituloisuutta ja muuta syrjäytymisuhkaa seurataan tarkasti sekä komissiossa että kansallisella tasolla niin Eurostatin julkaisemien tilastojen kuin Tilastokeskuksen tilastojen avulla. Suomen EU-SILC-tiedot laaditaan tulonjakotilaston aineistosta.

Siirtymävaiheessa Tilastokeskus julkaisee otosperusteisen tulonjakotilaston aikasarjoja molemmilla tulokäsitteillä. Nyt pois jätettävien tuloerien tulonjaollista merkitystä analysoidaan tarkemmin tulevissa tulonjakotilaston julkaisuissa.

1.2 Laskennallinen asuntotulo ja myyntivoitot eivät kuulu rahatulokäsitteeseen

Aikaisemmin julkaistut käytettävissä olevia tuloja kuvaavat tilastot ovat sisältäneet kaikkina vuosina ns. laskennallisen **asuntotulon** sekä veronalaiset **luovutusvoitot** (eli myyntivoitot). Molemmat tuloerät on tässä käsitteessä luokiteltu osaksi omaisuustuloja. **Kotitalouden käytettävissä olevien rahatulojen** käsitteeseen nämä tuloerät eivät kuulu²⁾.

Käsitteen muutos koskee ainoastaan tulonjakotilaston julkaisukäytäntöä. Tulonjakotilaston perusaineistoon mainitut tuloerät kerätään jatkossakin ja niitä koskevia tietoja on saatavilla.

Tulonjakotilaston aikasarjasta voidaan tarvittaessa tuottaa joustavasti tietoja monilla erilaisilla tulokäsitteillä. Tilastokeskuksen tulonjakotilastoon perustuva aikasarja kuvaa kotitalouksien tuloja alkaen vuodesta 1987, ja sen ajallista vertailukelpoisuutta ylläpidetään jatkuvasti.

1.3 Kansainväliset suositukset ja käytännöt asuntotulosta toimeentulon osana

Asuntotulo kuvaa asuntovarallisuuden tuottoa asukkaalle silloin, kun tämä tuotto kulutetaan omistajataloudessa. Se lasketaan tulonjakotilastossa ns. vuokraekvivalenssimenetelmällä, jossa omistajan asunnostaan saama rahallinen etu lasketaan vastaavanlaisen asunnon markkinavuokran perusteella (tarkemmin, ks. Käsitteet ja määritelmät).

Tulojen mittaamista koskevissa kansainvälisissä suosituksissa³⁾ asuntotulo (*imputed rent*) lasketaan mukaan kotitalouksien käytettävissä oleviin tuloihin. Tämä tulokäsite on ollut päähuomion kohteena kansallisen tulonjakotilaston julkaisuissa tilaston perustamisesta (1977) vuoteen 2010 asti.

EU-SILC ei kuitenkaan noudata suosituksia laskennallisen asuntotulon osalta. Kun Euroopan Unioni aloitti harmonisoitujen tulotilastojen keräämisen vuonna 2004, jäsenmaat sopivat, että asuntotulo muodostetaan osaksi käytettävissä olevia tuloja, mutta suosituksen käytännön toteutusta lykättiin.

1) Eurostat julkaisee verkkosivuillaan EU-SILC -tutkimukseen perustuvia tilastoja noin 30 maan tulonjaosta, erityisesti pienituloisuudesta, sekä muista elinoloista. Suomen osalta tiedot ovat peräisin Tilastokeskuksen tulonjakotilaston aineistosta. Molempia lähteitä käytettäessä on syytä huomata, että Eurostat ilmaisee tilastovuoden tiedonkeruuhetken perusteella, mutta Tilastokeskuksen julkaisemana samat tiedot kytetään tietojen viitevuoteen (esimerkiksi EU-SILC 2011 julkaistaan Suomessa nimellä Tulonjakotilasto 2010). Yhdenmukaistamisesta huolimatta Eurostatin ja Tilastokeskuksen julkaisemiin lukuihin jää kuitenkin vielä pieniä eroja, esimerkiksi luontoisetujen ja alle 16-vuotiaiden tulojen osalta. Yleensä näillä eroilla ei ole havaittavaa merkitystä.

2) Samassa yhteydessä tulonimikkeistöön tehdään pienempiä muutoksia, joista on täydellinen kuvaus tulonjakotilaston laatuselosteessa (päivitetään kevään 2013 kuluessa).

3) Canberra Group Handbook on Household Income Statistics, Second Edition 2011, UNECE, 2012, ja ILO (2004): Resolution 1: Resolution concerning Household Income and Expenditure Statistics, adopted at the international Conference of Labour Statisticians, December, Geneva.

Vertailukelpoisuusongelmien takia EU ei toistaiseksi sisällytä asuntotuloa tulokäsitteeseen. Lähes kaikki EU-SILC:iin osallistuvat 30 maata ovat kuitenkin muodostaneet laskennallisen asuntotulon viimeistään vuodesta 2007 alkaen, joten tieto on tarkempaa tutkimusta varten saatavilla tutkimuksen perusaineistossa.

1.4 Kansainväliset suositukset ja käytännöt myyntivoitoista osana kotitalouksien tuloja

Tulonjakotilastossa aikaisemmin käytettyyn kotitalouksien käytettävissä olevan tulon käsitteeseen kuuluneet **veronalaiset luovutusvoitot ja niistä maksetut verot** jätetään huomiotta samasta syystä kuin laskennallinen asuntotulo: niitäkään ei ole luettu kotitalouksien käytettävissä olevien rahatulojen osaksi Eurostatin tulotilastoissa. Kansainvälisissä suosituksissakaan epäsäännöllisesti kertyvien yksittäisten myyntivoittojen ei katsota kuuluvan kotitalouksien käytettävissä olevien tulojen käsitteeseen.

Myyntivoittojen kohdentumisesta väestöryhmille ja ajallisesta vaihtelusta kiinnostuneita kehoitetaan käyttämään aineistolähteenä **tulonjaon kokonaistilastoa**.

Tulonjaon kokonaistilasto perustuu koko väestön kattaviin hallinnollisiin rekistereihin. Kokonaisaineistona se kuvaa otosaineistoa luotettavammin myyntivoittojen kaltaisia harvinaisia ja usein suuruutensa takia tuloerojen kannalta merkityksellisiä tuloeria.

Tulonjaon kokonaistilasto ei sisällä laskennallisia tuloeria eikä sellaisia tuloeria, joista ei ole tietoja hallinnollisissa aineistoissa, kuten esimerkiksi elatusavuista tai eräistä ulkomaan tulolajeista⁴⁾.

4) Otos- ja kokonaistilaston sisällön eroavaisuuksia kuvataan tulonjakotilaston laatuselosteen kohdassa 7.

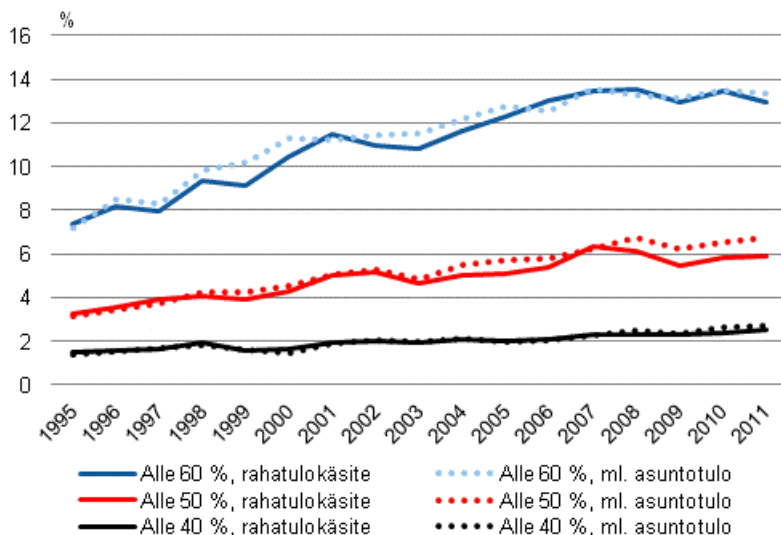
2 Käsittemuutoksen vaikutukset pienituloisuuden kuvaukseen

Rahatulokäsitteestä puuttuvien tuloerien tulojaolliset vaikutukset ovat erilaiset erityisesti pienituloisuuden kannalta. Myyntivoittojen poisjätöllä ei ole havaittavaa vaikutusta pienituloisuudesta saatavaan kuvaan. Asuntotulon jättämisellä tulokäsitteen ulkopuolelle on monimutkaisemmat vaikutukset.

Muutos vaikuttaa eri elämänvaiheissa olevien kotitalouksien asemaan tulojakaumalla eri tavoin, varsinkin eri elämänvaiheissa olevien väestöryhmien pienituloisuusasteisiin. Pienituloisuutta kuvataan väestöryhmittäin tulonjakotilaston tulevissa julkaisuissa (seuraava 20.3.2013, jossa tiedot julkaistaan lopullisina).

Sen sijaan koko väestön tasolla pienituloisten määrä ja osuus väestöstä muuttuvat hyvin vähän. Pienituloisten osuus ja määrä ovat eri vuosina suuremmat milloin toisella, milloin toisella käsitteellä mitattuna. Erot ovat kuitenkin hyvin pieniä: pienituloisuusasteiden erot vaihtelevat yhden prosenttiyksikön sisällä. Koko väestön tasolla käsittemuutoksen vaikutus pienituloisuusasteeseen onkin vähäinen: vuonna 2011 aste oli 12,9 ilman asuntotuloa, asuntotulo mukaan luettuna 13,4 prosenttia (kuvio 1). Henkilöinä tämä ero oli noin 23 000.

Kuvio 1. Pienituloisuusaste uudella ja vanhalla tulokäsitteellä 40, 50 ja 60 prosentin pienituloisuusrajalla vuosina 1995–2011



Pienituloisuuden raja oli kotitalouksien käytettävissä olevien rahatulojen perusteella 13 700 euroa kulutusyksikköä kohden vuonna 2011. Toisin sanoen yhden hengen taloudessa asuva oli pienituloinen, jos hänen tulonsa olivat alle 1 140 euroa kuukaudessa. Edellisen vuoden pienituloisuusraja oli reaalisesti 67 euroa (5,6 euroa kuukaudessa) matalampi.

Jos tulokäsitteenä käytetään kotitalouksien käytettävissä olevia tuloja, pienituloisuusraja oli 15 300 euroa vuodessa eli 1 280 euroa kuukaudessa. Pienituloisuusraja nousi edellisvuodesta 64 euroa (5,3 euroa kuukaudessa). Sekä vanhan että uuden tulokäsitteen mukaan pienituloisuusraja siis nousi edellisvuodesta vuonna 2011. Tasoeroista huolimatta muutos oli samansuuruinen.

3 Asuntotulon tulonjakovaikutuksista

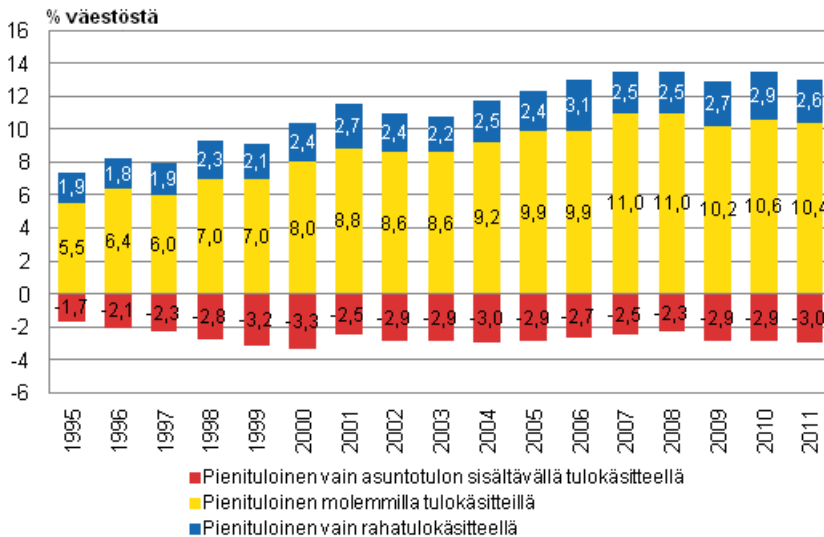
Kun laskennallinen nettoasuntotulo jätetään pois tulokäsitteestä, kotitalouksien paikat tilastoidulla tulojakaumalla osittain vaihtuvat.

- Jos asunnon laskennallinen nettoasuntotulo on positiivinen, omistajakotitalouden tulotaso jää uudella tulokäsitteellä matalammaksi kuin silloin, jos asuntotulo otetaan huomioon.
- Mikäli asunnon kustannukset ja asuntolainojen korot ylittävät bruttovuokran, nettoasuntotulo on negatiivinen. Tämä on tilanne usein kotitalouksissa, joissa on paljon asuntovelkaa. Käytettävissä olevien tulojen käsitteellä negatiivinen asuntotulo vähennettäisiin tuloista. Rahatulokäsitteessä ei oteta huomioon negatiivista nettoasuntotuloa, joten omistajakotitalouden tulotaso on rahatuloilla mitaten korkeampi asuntotulon sisältävällä tulokäsitteellä.
- Eri tulokäsitteillä myös pienituloisuusraja asettuu eri tasoille. Ilman asuntotuloa ja myyntivoittoja mediaanitulo on euromääräisesti alempi, ja sen mukana myös pienituloisuusraja on alempi. Osa kotitalouksista luokituu pienituloiseksi toisella, mutta ei toisella tulokäsitteellä, vaikka tulotaso olisi sama molemmilla tulokäsitteillä. Tämä koskee etenkin vuokralla asuvia talouksia.

Pienituloisuusasteen ollessa noin 13 prosenttia väestöstä siitä kymmenisen prosenttiyksikköä luokitui pienituloiseksi, oli tulokäsite kumpi tahansa. Osa kotitalouksista luokituu pienituloiseksi vain jommallakummalla tulomittarilla. (Kuvio 2.)

Tulokäsitteen vaihdon aiheuttamat siirtymät pienituloisuusrajan alta sen yläpuolelle ja päinvastoin tasoittavat toisiaan: kolmisen prosenttia väestöstä luokituu pienituloiseksi käytettävissä olevien rahatulojen perusteella, mutta ei käytettävissä olevien tulojen, ml. asuntotulo, perusteella. Ja päinvastoin: kolmisen prosenttia väestöstä luokituu pienituloiseksi vain, jos asuntotulo on mukana tulokäsitteessä.

Kuvio 2. Pienituloisten siirtymät tulokäsitettä vaihdettaessa



Taulukko 1. Tulomediaani, pienituloisuusraja, pienituloisuusaste ja pienituloisten henkilöiden lukumäärä vuosina 1995, 2000 ja 2005–2011 mitattuna käytettävissä olevalla rahatulolla ja käytettävissä olevalla tulolla (sis. laskennalliset erät).

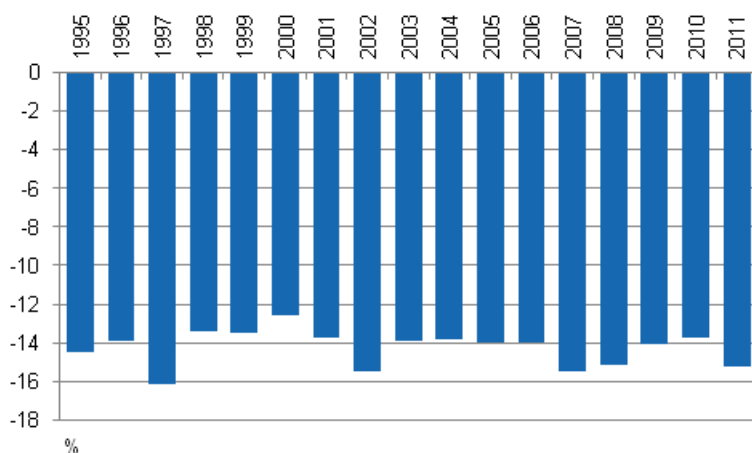
Vuosi	Koko väestön mediaanitulo, €		Pienituloisuusraja, €		Pienituloisuusaste, %		Pienituloisia henkilöitä	
	Ekvivalentti käytettävissä oleva rahatulo	Ekvivalentti käytettävissä oleva tulo	Ekvivalentti käytettävissä oleva rahatulo	Ekvivalentti käytettävissä oleva tulo	Ekvivalentti käytettävissä oleva rahatulo	Ekvivalentti käytettävissä oleva tulo	Ekvivalentti käytettävissä oleva rahatulo	Ekvivalentti käytettävissä oleva tulo
1995	16 130	17 420	9 680	10 450	7,4	7,2	371 900	361 700
2000	17 790	19 770	10 680	11 860	10,4	11,3	531 900	576 100
2005	20 940	23 270	12 560	13 960	12,3	12,8	636 800	660 500
2006	21 080	23 200	12 650	13 920	13,0	12,5	677 200	651 800
2007	21 770	23 740	13 060	14 250	13,5	13,5	704 300	706 900
2008	22 090	24 030	13 250	14 420	13,5	13,3	708 400	696 100
2009	22 520	24 830	13 510	14 900	13,0	13,1	683 500	690 300
2010	22 760	25 470	13 660	15 280	13,5	13,5	712 500	716 000
2011	22 870	25 570	13 720	15 340	12,9	13,4	688 400	710 900

4 Köyhyysvaje 15,2 prosenttia vuonna 2011

Pienituloisuusrajan alle jäävien tilannetta voidaan tarkastella köyhyysvajeeksi kutsutun indikaattorin avulla. Se osoittaa, kuinka paljon pienituloiselta väestöltä puuttuu keskimäärin tuloja, jotka nostaisivat heidät juuri pienituloisuusrajalle.

Pienituloiseen väestönosaan kuuluvien keskimääräisen tulotason etäisyys pienituloisuusrajasta on pitkällä aikavälillä vaihdellut 12,5 ja noin 16 prosentin välillä. Vuonna 2011 kaikkien pienituloisten köyhyysvaje oli 15,2 prosenttia. Tämä tarkoittaa, että pienituloinen henkilö tarvitsisi keskimäärin 2 090 euroa vuodessa eli noin 170 euroa kuukaudessa kulutusyksikköä kohden noustakseen pienituloisuusrajan yläpuolelle. (Kuvio 3.)

Kuvio 3. Pienituloiseen väestöön kuuluvien köyhyysvaje vuosina 1995–2011. Prosenttia pienituloisuus-rajasta.



Köyhyysvaje voi vaihdella vuosien välillä useista syistä. Köyhyysvaje voi esimerkiksi pienentyä, vaikka pienituloisuusraja nousisikin, koska pienituloisiksi luokitellaan aikaisempaa parempituloisia talouksia. Köyhyysvajeen muutokset siis kuvaavat pienituloisen väestön tulorakenteen muutosta. Siitä ei voi päätellä edellisenä vuonna pienituloisiksi luokiteltujen talouksien tulotason muutoksia, koska pienituloisten talouksien joukko ei ole vuodesta toiseen sama.

Taulukko 2. Pienituloisten mediaanitulo sekä köyhyysvaje euroina ja osuutena pienituloisuusrajasta vuosina 1995, 2000 ja 2005–2011 mitattuna käytettävissä olevalla rahatulolla ja käytettävissä olevalla tulolla (sis. laskennalliset erät).

Vuosi	Pienituloisten mediaanitulo, €		Köyhyysvaje, %		Köyhyysvaje, €	
	Ekvivalentti käytettävissä oleva rahatulo	Ekvivalentti käytettävissä oleva tulo	Ekvivalentti käytettävissä oleva rahatulo	Ekvivalentti käytettävissä oleva tulo	Ekvivalentti käytettävissä oleva rahatulo	Ekvivalentti käytettävissä oleva tulo
1995	8 270	9 040	14,5	13,5	1 410	1 410
2000	9 330	10 280	12,6	13,3	1 350	1 580
2005	10 810	11 870	14,0	15,0	1 760	2 090
2006	10 870	11 820	14,0	15,1	1 770	2 100
2007	11 030	12 100	15,5	15,1	2 030	2 150
2008	11 250	12 000	15,1	16,8	2 010	2 420
2009	11 610	12 580	14,1	15,5	1 900	2 320
2010	11 780	12 800	13,7	16,2	1 870	2 480
2011	11 640	12 760	15,2	16,8	2 090	2 580

Köyhyysvaje on käytettävissä olevilla rahatuloilla mitattuna hieman pienempi kuin käytettävissä olevilla tuloilla, jossa asuntotulo ja luovutusvoitot ovat mukana (taulukko 2), koska sekä mediaani että

pienituloisuusraja laskevat kun asuntotulo ja luovutusvoitot lasketaan pois. Pienituloisuusrajan alapuolella olevien tulot eivät kuitenkaan laske samassa suhteessa, sillä asuntotulo kohdistuu enimmäkseen keski- ja suurituloisiin.

Laatuseloste: tulonjakotilasto

1. Tilastotietojen relevanssi

Tulonjakotilasto on vuosittain laadittava otospohjainen tilasto, joka kuvaa kotitalouksien ja ammatissa toimivien henkilöiden tulojen määrää ja muutosta, tulojen rakennetta sekä niiden jakautumista Suomessa. Kotitalouksien tulokehitystä seurataan pitkinä aikasarjoina. Tulonjakotilaston aikasarjatiedot muodostetaan takautuvasti vertailukelpoisiksi vuosittain. Ensimmäinen varsinainen tulonjakotilasto laadittiin vuonna 1977.

Tulonjakotilaston tietosisältö perustuu kansainvälisiin tulonjakotilastonsuosituksiin¹⁾. Tietoina ovat kotitalouksien bruttotulot eli palkka-, yrittäjä- ja omaisuustulot ja saadut tulonsiirrot, sekä maksetut tulonsiirrot. Näiden tulokomponenttien perusteella muodostuu käytettävissä olevat rahatulot, joka on tulonjakotilaston ensisijainen tulokäsite vuodesta 2011 alkaen. Tieto vastaa EU:n tulo- ja elinolotilastossa (EU-SILC) käytettävää tulokäsitettä (ks. 6 Tilastotietojen vertailukelpoisuus).

Tilastokeskus julkaisee tulonjakotilastossa tietoja kotitalouksien toimeentulosta, tuloeroista ja pienituloisuudesta väestöryhmittäin internet-sivuillaan. Tietoja tilastoidaan muun muassa kotitalouksien tulotason, sosioekonomisen aseman, elinvaiheen ja asuinalueen mukaan.

Tulonjakotilastossa on myös tietoa veloista, asumisesta, asumismenoista, päivähoitomaksuista, muista kotitalouksien toimeentuloon vaikuttavista tekijöistä ja toimeentulon riittävydestä. Tilastokeskus ja Euroopan yhteisön tilastovirasto EUROSTAT julkaisevat tietoja eri yhteyksissä säännöllisesti verkkosivuillaan.

Tulonjakotilastossa perusaineistosta laaditaan vuosittain palveluaineisto, jota luovutetaan tutkimustarkoituksiin. Tulonjaon palveluaineistoa käytetään julkishallinnossa, yliopistoissa ja tutkimuslaitoksissa tulonjaon ja sosiaaliturvaetuuksien tutkimukseen ja kehittämiseen. Palveluaineiston tutkimuskäytön erityisenä muotona on mikrosimulointi. Tulonjakotilaston palveluaineiston lisäksi sen perusaineistosta laaditaan erillisestä pyynnöstä erityisselvityksiä ja toimeksiantoja.

Tulonjakotilaston aineisto on yleisesti käytetty tutkimusaineisto kansainvälisessä vertailevassa tutkimuksessa. Tulonjakotilaston tietojen keruun yhteydessä kerätään tietoja Eurostatin EU:n tulo- ja elinolotilastoa EU-SILC:iä varten (EU:n parlamentin ja neuvoston asetus 1177/2003). Tämän aineiston tutkimuskäyttö on Eurostatin kautta vilkasta. Tulonjakotilaston aineistoa toimitetaan määrävuosin Luxemburg Income Study'n (LIS) kansainväliseen tietokantaan, joka on maailmanlaajuisessa tutkimuskäytössä. Aineistoa toimitetaan säännöllisesti myös OECD:lle ja kansainväliseen EUROMOD-mikrosimulointitutkimukseen.

2. Tilastotutkimuksen menetelmäkuvaus

Tilasto perustuu vuosittain kerättävään otosaineistoon. Perustiedot kerätään yhdistämällä kotitalouksilta haastatteleamalla kerättyjä tietoja ja rekisteritietoja. Pääosa kotitalouksien luokittelutiedoista sekä ne tulotiedot, joita ei ole saatu rekistereistä, on kerätty haastatteleamalla.

Haastattelut

Haastatteluista vastaa Tilastokeskuksen haastatteluorganisaatio. Haastattelut tehdään tietokoneavusteisesti Blaise-lomakeohjelmiston avulla valtaosin puhelinhaastatteluina. Kielenä käytetään haastateltavan valinnan mukaan joko suomea tai ruotsia. Haastattelun keskimääräinen kesto oli noin 28 minuuttia vuoden 2011 tutkimuksessa.

1) Canberra Group Handbook on Household Income Statistics. Second Edition 2011. United Nations, United Nations Economic Commission for Europe. Geneva 2011; Expert Group on Household Income Statistics, The Canberra Group: Final Report and Recommendations. Ottawa 2001.

Rekisterit

Suuri osa tutkimuksen tiedoista saadaan hallinnollisista rekistereistä ja tilastorekistereistä. Tulonjakotilaston rekisterilähteitä ovat:

- Väestörekisterikeskuksen väestötietojärjestelmä ja Tilastokeskuksen Suomen väestöä koskeva tietokanta
- Verohallituksen verotietokanta
- Kansaneläkelaitoksen eläkevakuutus-, sairausvakuutuskorvaus- ja kuntoutusrekisteri, elatustukirekisteri, opintotukirekisteri sekä asumistukirekisteri
- Terveystieteiden ja hyvinvoinnin laitoksen toimeentulotukirekisteri
- Eläketurvakeskuksen eläketapahtumarekisteri
- Tilastokeskuksen tutkintorekisteri
- Valtiokonttorin sotilasvammakorvausjärjestelmän tietokanta
- Koulutusrahaston tiedostot
- Maa- ja metsätalousministeriön tietopalvelukeskuksen maatilarekisteri
- Tilastokeskuksen yritysrekisteri

Perusjoukko

Tilaston kohdeperusjoukon muodostavat Suomessa Tilastovuoden lopussa (31.12.2011) vakinaisesti asuvat yksityiskotitaloudet eli ns. kotitalousväestö. Tutkimuksen ulkopuolelle jäävät

- osoitteettomat
- laitosväestö (esimerkiksi pitkäaikaisesti vanhainkodeissa, hoitolaitoksissa, vankiloissa tai sairaaloissa asuvat)
- pysyvästi ulkomailla asuvat, ja myös yli vuoden tilapäisesti ulkomailla oleskelevat, jos heidän Suomessa asuva kotitaloutensa katsoo, että henkilö ei viitevuonna kuulunut kyseiseen kotitalouteen
- turvapaikanhakijat ja tilapäisesti Suomessa asuvat.

Varusmiehet luetaan tilaston perusjoukkoon kuuluviksi. Kuhunkin kotitalouteen kuuluvat henkilöt määritellään haastattelun perusteella tilastovuoden lopun tilanteen mukaan.

Otanta-asetelma

Tulonjakotilasto perustuu kiertävään paneeliotokseen. Kotitalous osallistuu tutkimukseen neljänä peräkkäisenä vuotena, eli tilastovuoden aineisto koostuu 1.–4. tutkimuskertaa otoksessa mukana olevista kotitalouksista (taulukko 2). Vuoteen 2008 saakka tulonjakotilaston otos sisälsi kaksi paneelia, eli ensimmäistä ja toista tutkimuskertaa mukana olevat kotitaloudet. Siirryttäessä kahdesta neljään tutkimuskertaan pienennettiin lähtöotosta siten, että ensimmäiselle tutkimuskerralle on valittu vuoden 2009 tilastosta alkaen 5 000 kotitaloutta aikaisemman 7 500:n sijaan.

Tulonjakotilaston otanta-asetelmana on kaksivaiheinen ositettu otanta. Ensimmäisessä vaiheessa muodostetaan ns. master-otos poimimalla systemaattisella otannalla 50 000 16 vuotta täyttäneitä kohdehenkilöä Tilastokeskuksen väestöä koskevasta tietokannasta²⁾. Otokseen poimitujen kohdehenkilöiden asutuskunnat muodostetaan yhdistämällä kohdehenkilön kanssa samassa asunnossa vakituisesti asuvat henkilöt kotipaikkatunnuksen avulla. Toisessa vaiheessa master-otoksesta poimitaan ositteittain varsinainen tulonjakotilaston otos, 5 000 asutuskuntakotitaloutta vuonna 2011. Ositteet muodostetaan tilastovuotta edeltävän vuoden verotietojen perusteella. Ositteiden muodostamisessa käytetään tietoja asutuskuntakotitalouden valtionveronalaisista tuloista ja kotitalouden jäsenten sosioekonomisista ryhmistä³⁾. Verorekisterin tietojen perusteella muodostetut sosioekonomiset ryhmät ovat palkansaajat, maatalousyrittäjät, muut yrittäjät, eläkeläiset ja muut. Ositekohtaisten otoskokojen määrittelyssä eli otoksen kiintiöinnissä on otettu huomioon tulonjakotutkimuksen erityistarpeet. Yrittäjillä ja suurituloisilla on muita suurempi todennäköisyys sisältyä otokseen. Otoksen kiintiöintiä muutettiin vuodesta 2007 alkaen kasvattamalla pienituloisten ja eläkeläisten lukumäärää. Muutoksen taustalla oli tarve tehostaa pienituloisuusindikaattorien,

2) Vuodesta 2003 lähtien ikäraja on ollut 16 vuotta aikaisemman 15 vuoden sijaan. Tähän päädyttiin sovitettaessa kansallisen tulonjakotilaston ja Euroopan yhteisön tilastoviraston Eurostatin EU:n tulo- ja elinolotilaston (EU-SILC) edellyttämiä toteuttamiskäytäntöjä.

3) Vuodesta 2003 lähtien ositteet on määritelty kohdehenkilön kotitalouden sosioekonomisen ryhmän ja tuloluokan mukaan, kun aiemmin luokittelu tehtiin kohdehenkilön mukaan. Ositeluokittelun muutos perustuu testeihin, joissa kotitalouteen perustuvan luokittelun todettiin olevan estimoinnin kannalta tehokkaamman kuin henkilöön perustuvan.

esimerkiksi pienituloisuusasteen, estimointia. Kotitalouden todennäköisyys sisältyä otokseen riippuu osituskriteerien ohella 16 vuotta täyttäneiden jäsenten lukumäärästä.

Siirryttyä neljän paneelin kiertävään otokseen vuonna 2009 on tulonjakotilaston 2.–4. tutkimuskerralle poimittu 16-vuotiaiden kohdehenkilöiden lisäotokset vuosittain. Vuonna 2009 poimittiin lisäksi poikkeuksellisesti 17-vuotiaiden kohdehenkilöiden lisäotokset tutkimuksen 3.-4. tutkimuskerralle ja 18-vuotiaiden kohdehenkilöiden lisäotos 4. tutkimuskerralle. Tutkimuskerrasta riippuen lisäotokseen poimitut kohdehenkilöt osallistuvat tutkimukseen 1–3 tutkimuskertaa. Lisäotoksilla varmistetaan tilaston edustavuus kotitalousväestön ikäjakauman suhteen.

Painokertoimet

Hyväksytysti osallistuneet kotitaloudet ja henkilöt saavat painokertoimen, jolla niiden tiedot korotetaan edustamaan perusjoukon tietoja. Kotitalouksille muodostetaan aluksi asetelmapainot käyttäen hyväksi kotitalouden sisällysmetodennäköisyyttä. Tämän jälkeen hyväksytyn otoksen asetelmapainoille tehdään vastauskatkorjaus kertomalla ne ositteittain hyväksytysti vastanneiden kotitalouksien osuuden käänteisluvulla. Nämä otostason tietojen perusteella vastauskatkorjatut painot kalibroidaan CALMAR-makrolla vastaamaan perusjoukon keskeisiä tunnettuja jakaumia. Menettelyllä pyritään pienentämään kadon valikoivuuden aiheuttamaa harhaa ja tuottamaan mahdollisimman tarkkoja estimaatteja tärkeimmille tulomuuttujille. Vuoden 2011 aineiston painojen kalibroinnissa käytettiin seuraavia tietoja:

- alue (maakuntajako, jossa Helsinki ja muu pääkaupunkiseutu erikseen; tilastollinen kuntaryhmitys)
- asuntokunnan koko
- jäsenten ikä- ja sukupuoliryhmät
- keskeisten tuloerien kokonaissummat: palkka-, yrittäjä- ja omaisuustulot, työttömyyspäivärahat (peruspäiväraha ja työmarkkinatuki, ansiosidonnainen osuus), eläkkeet, asunto- ja opintolainojen korot; tulonsaajien lukumäärät (ansiosidonnainen työttömyyspäiväraha, palkkatulot, eläketulot).

3. Tietojen oikeellisuus ja tarkkuus

Taulukossa 1 on esitetty tietoja vuoden 2011 tulonjakotilaston ensimmäisen tutkimuskerran otoksesta ja kadosta ositteittain. Ositteessa oleva numero kuvaa tuloluokkaa, esimerkiksi palkansaajat on jaettu valtionveronalaisten tulojen mukaan neljään luokkaan (1=pienituloisin, 4=suurituloisin luokka).

Taulukko 1. Vuoden 2011 tulonjakotilaston I tutkimuskerran otoksen jakautuminen ositteittain

Osite	Master-otoksen koko	Brutto-otos	Poiminta-suhde, %	Hyväksytyt kotitalouksia	Kato	Ylipeitto
Palkansaajat 1	10 346	821	7,9	500	314	7
Palkansaajat 2	8 707	650	7,5	418	228	4
Palkansaajat 3	7 614	567	7,4	402	161	4
Palkansaajat 4	3 602	500	13,9	332	162	6
Yrittäjät 1	1 875	400	21,3	261	135	4
Yrittäjät 2	905	299	33,0	212	86	1
Maanviljelijät 1	850	200	23,5	155	43	2
Maanviljelijät 2	671	183	27,3	140	43	0
Eläkeläiset 1	6 558	500	7,6	297	165	38
Eläkeläiset 2	5 116	400	7,8	294	93	13
Muut 1	2 321	299	12,9	149	148	2
Muut 2	332	134	40,4	88	45	1
Ei verotietuetta	251	47	18,7	13	33	1
Yhteensä	49 148	5 000	10,2	3 261	1 656	83

Koko otoksen koosta, vastanneista, kadosta ja ylipeitosta on esitetty tietoja taulukossa 2. Vuonna 2011 otoskoko oli yhteensä 13 093 kotitaloutta, joista osa paljastui haastateltaessa kohdeperusjoukkoon kuulumattomiksi. Tällaisia ylipeittotapauksia ovat esimerkiksi kotitaloudet, joiden kohdehenkilö on

muuttanut pysyvästi ulkomaille tai laitokseen tai kuollut. Ylipeiton poistamisen jälkeen netto-otokseen jäi 12 913 taloutta.

Ensimmäisen tutkimusvuoden ja tutkimuskerran lähtöotoksen koko eroaa paneelien välillä. Tämän seurauksena 1.–3. kertaa tutkimukseen osallistuvien otoskoko on selvästi suurempi kuin aiemmin tutkimuksessa aloittaneessa 4. paneelissa, jossa lähtöotoksen koko oli pienempi kuin myöhemmissä paneeleissa.

Ensimmäistä kertaa tutkimukseen osallistuvilla vastauskato oli 33,7 prosenttia. Toista kertaa tutkimukseen osallistuvien kotitalouksien vastauskato oli 14,7 prosenttia, kolmatta kertaa osallistuvien 10,6 prosenttia ja neljättä kertaa osallistuvien 7,6 prosenttia. Toista tai useampaa kertaa tutkimuksessa mukana olevien kotitalouksien vastauskadot on taulukossa laskettu ehdolla, että kotitalous on osallistunut tutkimukseen aikaisempina vuosina. Kadoksi jääneet kotitaloudet eivät ole mukana tutkimuksen seuraavilla haastattelukerroilla. Koko otoksessa (kaikki tutkimuskerrat) nettokato oli 20,2 prosenttia vuonna 2011. Edellisvuodesta kasvua oli 2,1 prosenttiyksikköä. Vuoden 2011 tulonjakotilaston aineistoon hyväksytyjen kotitalouksien lukumäärä oli yhteensä 10 307 kotitaloutta. Näissä kotitalouksissa oli kaikkiaan 25 370 henkilöä.

Taulukko 2. Vuoden 2011 tulonjakotilaston otoskoko ja vastauskato

	Koko otos	I	II	III	IV
Brutto-otos, kotitalouksia	13 093	5 000	3 599	3 049	1 445
Ylipeitto	180	83	44	37	16
Netto-otos	12 913	4 917	3 555	3 012	1 429
Kato	2 606	1 656	524	318	108
Kieltäytyneitä	1 723	1 082	360	218	63
Ei tavoitettu	651	428	114	75	34
Muu syy	232	146	50	25	11
Hyväksytyt	10 307	3 261	3 031	2 694	1 321
Nettokato %	20,2	33,7	14,7	10,6	7,6

Taulukossa 3 on tarkasteltu vastauskadon jakautumista ositteittain tutkimuksen ensimmäisellä tutkimuskerralla vuosina 2003–2011. Vastauskatoprosentit on laskettu painottamattomista luvuista otostasolla. Vuodesta 2010 vuoteen 2011 vastauskato kasvoi 5,7 prosenttiyksikköä. Ositteittain tarkasteltuna kato kasvoi edellisvuodesta palkansaajilla (tuloryhmät 2 ja 4), suurituloisimmilla maanviljelijöillä (tuloryhmä 2), pienituloisimmilla eläkeläisillä ja muut -ryhmässä (tuloryhmä 1). Maanviljelijöitä lukuun ottamatta kato on pienituloisimmilla tuloryhmillä keskimääräistä korkeampaa.

On huomattava, että vuodesta 2003 lähtien käytetty kotitalouksien luokittelu ositteisiin pohjautuu kohdehenkilön kotitalouteen eikä kohdehenkilöön, ja hankalasti luokiteltaviin kolmeen viimeiseen ryhmään (muut, ei verotietuetta) on jäänyt selkeästi vähemmän havaintoja kuin aikaisempina vuosina. Tästä syystä vastauskadon vaihtelu näkyy voimakkaammin näissä muutenkin heterogeenisissä ryhmissä.

Vastauskadon (yksikkökato) ohella tulosten laatuun vaikuttaa yksittäisiin haastattelukysymyksiin liittyvä osittaiskato (eräkato). Korkotulotiedoissa (lähdeverolain alaiset korkotulot) on huomattavampaa osittaiskatoa. Korkotulotietojen puuttumista korjataan nk. hot deck -imputointimenetelmällä.

Taulukko 3. Nettokato (%) otostasolla tulonjakotilaston I paneelissa vuosina 2001-2011

	Vuosi										
	2001	2002	2003	2004	2005	2006	2007	2008	2009	2010	2011
Palkansaajat 1	17,8	18,2	20,0	24,5	25,2	31,0	27,7	32,2	35,3	32,7	38,6
Palkansaajat 2	20,5	15,9	19,0	21,1	22,4	24,1	23,9	26,8	31,4	27,2	35,3
Palkansaajat 3	17,9	18,6	17,9	18,8	22,6	22,4	23,8	26,8	27,3	26,9	28,6
Palkansaajat 4	18,1	21,5	22,2	22,3	25,1	25,1	23,1	30,3	28,4	23,5	32,8
Yrittäjät 1	18,2	19,9	22,5	22,8	27,0	25,9	26,2	28,5	30,7	31,2	34,1
Yrittäjät 2	20,8	17,3	22,0	22,2	27,8	24,4	28,4	30,1	26,8	31,0	28,9
Maanviljelijät 1	11,2	12,8	13,0	14,8	19,8	17,2	16,4	16,1	21,7	17,7	21,7
Maanviljelijät 2	8,7	9,2	8,7	11,0	15,5	11,9	15,0	13,9	13,3	15,8	23,5
Eläkeläiset 1	21,3	17,5	23,0	21,8	25,2	25,3	29,0	27,3	29,9	24,7	35,7
Eläkeläiset 2	19,3	16,9	22,3	19,0	21,8	20,4	16,7	20,6	19,7	21,4	24,0
Muut 1	20,1	18,4	34,4	29,9	38,0	41,4	39,4	41,4	45,6	38,3	49,8
Muut 2	20,7	18,1	29,1	29,4	39,3	26,5	27,1	28,0	32,0	31,8	33,8
Ei verotietuetta	15,2	25,0	50,0	62,0	44,0	68,8	69,6	66,7	56,8	71,7	71,7
Yhteensä	18,0	17,4	20,6	21,4	24,9	25,0	25,6	28,3	29,9	28,0	33,7

Tulonjakotilaston tuloslukuihin eli estimaatteihin sisältyy otannasta aiheutuvaa satunnaisvaihtelua. Tämän satunnaisvaihtelun suuruutta voidaan arvioida estimaatin keskivirheen avulla. Keskivirheen suuruuteen vaikuttavat otoskoko ja muuttujan arvojen vaihtelu otoksessa eli otosvarianssi. Ryhmissä, joissa otokseen on tullut vähän havaintoja, keskivirhe saattaa olla suuri ja tulokset ovat sen vuoksi epävarmoja.

Tilaston taulukoissa ei ole julkaistu tulotietoja, mikäli ryhmään on otoksessa tullut vähemmän kuin 30 kotitaloutta tai tulonsaajakohtaisissa taulukoissa on vähemmän kuin 30 tulonsaajaa. Desiiliryhmien ja tuloluokkien rakennetta kuvaavissa taulukoissa on lukumäärät merkitty sulkuihin, mikäli otoksessa on vähemmän kuin 10 kotitaloutta tai tulonsaajaa. Keskivirheen avulla voidaan tutkimuksen kullekin estimaatille laskea luottamusväli, jolla perusjoukon todellinen arvo on tietyllä luotettavuustasolla.

Pienituloisten henkilöiden lukumäärän vaihteluväli 95 % todennäköisyydellä vuonna 2011

Vuosi	Pienituloisia	Vaihteluväli +/-
1995	371 900	31 300
1996	413 700	36 000
1997	402 100	34 200
1998	475 900	40 500
1999	466 100	38 400
2000	531 900	41 900
2001	587 300	44 200
2002	564 100	43 200
2003	558 200	40 500
2004	601 400	38 200
2005	636 800	41 700
2006	677 200	45 100
2007	704 300	46 900
2008	708 400	48 600
2009	683 500	45 400
2010	712 500	48 300
2011	688 400	45 000

Tulosten laatuun vaikuttavat kadon ja satunnaisvaihtelun lisäksi peittovirheet (kehikkoperusjoukko poikkeaa kohdeperusjoukosta) ja mittausvirheet (tulomuuttujan mitattu arvo poikkeaa sen oikeasta arvosta). Osa

näistä virhelähteistä voi tuottaa systemaattisia virheitä. Systemaattisia virheitä voidaan arvioida vertaamalla estimaatteja rekistereistä saataviin, koko väestöä koskeviin tietoihin sekä muiden tilastojen vastaaviin tietoihin. Vertailuja tehdään vuosittain ja niitä voi tiedustella Tilastokeskuksesta.

4. Julkaistujen tietojen ajantasaisuus ja oikea-aikaisuus

Tulonjakotilastoa tehdään vuosittain. Lopulliset tiedot tilastosta julkaistaan noin puolitoista vuotta tilastovuoden päättymisen jälkeen. Tulo- ja kotitaloustiedot kuvaavat koko vuotta. Subjektivista toimeentuloa kuvaavat tiedot ovat haastatteluajankohdalta, perusjoukkoa kuvaavina estimaatteina ne viittaavat vuoden loppuun.

5. Tietojen saatavuus ja läpinäkyvyys

Tulonjakotilaston ennakkolliset ja lopulliset tiedot julkaistaan Tilastokeskuksen internet-sivuilla SVT:n Tulot ja kulutus -sarjassa sähköisinä julkistuksina ja katsauksina, pdf-muodossa sekä StatFin-tietokantataulukoina. Tiedot löytyvät osoitteesta www.tilastokeskus.fi/tulonjakotilasto.

Mikäli on tarpeen saada verkkosivuilla julkaistuja tietoja tarkempia tilastoja, niitä voi tilata maksullisena toimeksiantona tilaston tekijöiltä sähköpostitse osoitteella toimeentulo.tilastokeskus@tilastokeskus.fi tai puhelimitse.

Tilastosta on saatavissa tutkimuskäyttöön suunniteltuja palveluaineistoja. Aineistot ovat maksullisia ja edellyttävät käyttöluvan hakemista. Tulonjakotilaston tietokanta tarjoaa hyvät mahdollisuudet erilaisten selvitysten ja tutkimusten tekoon.

6. Tilastojen vertailukelpoisuus

Tulokäsite

Tulonjakotilaston tulokäsitteenä on EU:n tulo ja elinolotilaston (EU-SILC) mukainen käytettävissä olevat rahatulot vuodesta 2011 alkaen. Käytettävissä olevat rahatulot korvaavat tulonjakotilastossa aiemmin julkaistut käytettävissä olevat tulot tilastoinnin ensisijaisena tulokäsitteenä. Tulonjakotilastoon tuotetaan edelleen tieto laajemmasta, laskennalliset tuloerät sisältävästä käytettävissä olevien tulojen käsitteestä, ja sen näkökulmasta raportoidaan tulevissa julkaisuissa. Käytettävissä olevien tulojen määritelmää on tarkistettu (ks. alla). Mahdollisuus muodostaa määritelmältään täsmälleen aiempaa vastaavasama tulokäsite säilyy tilaston perusaineistossa. Tilastovuoden 2011 julkaisuista alkaen esitettäviin aikasarjoihin on tehty tarvittavat muutokset takautuvasti.

Myös tässä julkaisussa esitettävissä aikasarjoissa ja tietokantataulukoissa on huomioitu tulonjakotilaston tulokäsitteissä aikaisemmin tapahtuneet muutokset, sillä julkaistut tiedot pohjautuvat tulonjakotilaston päivitettyihin aikasarja-aineistoihin. Tulonjakotilaston aikasarjan vertailukelpoisuus on hyvä vuosille 1993–2011, ja päätuloerien kohdalla kohtuullisen hyvä vuodesta 1993 taaksepäin varhempisiin tilastuvuosiin.

Tulotiedoissa on tapahtunut aiempina vuosina seuraavia muutoksia, joilla on vaikutusta tietojen vertailukelpoisuuteen. Nämä ovat seuraavat:

- Kotitalouksien käytettävissä olevat rahatulot eroaa Tulonjakotilastossa aikaisemmin olleesta käytettävissä olevien rahatulojen käsitteestä siten, että tietoon ei lueta veronalaisia luovutusvoittoja. Tulokäsitteisiin tehtyjä vähäisempiä tarkennuksia kuvataan laaturaportissa lopullisten vuoden 2011 tietojen julkistuksen yhteydessä.
- Laskennallinen asuntotulo omistusasunnosta tuotetaan edelleen erillisenä tulokomponenttina ja se luetaan edelleen kotitalouden käytettävissä oleviin tuloihin (mutta ei rahatuloihin). Vuonna 2006 tilastossa uudistettiin asuntotulon laskentatapaa ottamalla huomioon toisaalta yhtenäiset käytännöt muiden Tilastokeskuksen tilastojen (erityisesti kulutustutkimus ja kansantalouden tilinpito) kanssa ja toisaalta EU:n tulo ja elinolotilastoa (EU-SILC) koskevan asetuksen vaatimukset. Merkittävimmät muutokset liittyvät otoskotitalouksille ositemenetelmällä laskettujen bruttovuokrien ositteiden tarkentumiseen ja omistusasuntojen poistojen käsittelyyn. Ositteissa tilastollisen kuntaryhmituksen mukainen bruttovuokra on korvattu kunnittaisella ja suurimmissa kunnissa osa-alueittaisella tiedolla. Ositekohtaiset bruttovuokra-arvot perustuvat edelleen Tilastokeskuksen vuokratilaston vapaarahoitteisten asuntojen vanhojen ja uusien vuokrasuhteiden keskimääräisiin vuokriin, mutta havaintomääriltään pienten ositteiden vuokra-arvoja on korjattu vanhojen asunto-osakeyhtiömuotoisten asuntojen myyntihinnoilla. Asuntotulosta ei enää omakotiasujilla vähennetä poistoja. (Ks. Tulonjakotilasto, käsitteet ja määritelmät, asuntotulo eli laskennallinen nettovuokra). Uudistetulla menetelmällä laskettu asuntotulo on viety takautuvasti aikasarjatietoihin vuodesta 1993 lähtien, joten tulokäsitteet ovat tältä osin vertailukelpoisia kun tietolähteenä käytetään tulonjakotilaston aikasarja-aineistoa.
- Kotitalouksien välisiin saatuihin tulonsiirtoihin ei vuoden 2006 tulonjakotilastosta lähtien ole laskettu enää kotitalouden saamia raha- tai muita lahjoja. Syynä on yhtenäisyys EU:n tulo- ja elinolotilaston (EU-SILC) tulokäsitteen kanssa. Uusi laskentatapa vähentää kotitalouksien keskimääräisiä käytettävissä olevia tuloja noin 150 euroa kotitaloutta kohti.
- Vuonna 2006 siirryttiin metsätulojen verotuksessa kokonaan myyntituloihin pohjautuvaan verotukseen. Tämän vuoksi metsätulojen käsittely on muuttunut myös tulonjakotilastossa. Metsätalouden tulot perustuvat nyt kokonaan verotietoihin puunmyyntituloista eikä täydentäviä tietoja enää kysytä haastattelussa. Metsätalouden kustannukset arvioidaan prosenttiosuutena metsän myyntituloista, kun ne aiemmin laskettiin haastattelutietoihin perustuvalla regressiomallilla.
- Tulonjakotilaston tulokäsitteiden vertailtavuutta vaikeuttaa myös vuoden 2005 osinkoverouudistus, jossa luovuttiin yhtiöveron hyvityksestä. Ennen verouudistusta yhtiöveron hyvitys luettiin tuloksi osinko-, tuotannontekijä- ja bruttotuloihin. Koska yhtiöveron hyvitys sisältyi myös maksettuihin tulonsiirtoihin, verouudistuksella ei kuitenkaan ole vaikutusta käytettävissä olevan tulon vertailtavuuteen. Tulonjakotilaston aikasarjatiedostoihin verouudistuksesta johtuvat muutokset on korjattu vuosille 1993–2004.

Luokitukset ja menetelmät

Tulonjakotilastossa on vuonna 2011 otettu käyttöön uusi ammattiluokitus (Ammattiluokitus 2010). Se pohjautuu kansainvälisen ammattiluokituksen ISCO-08 luokituksen uudistukseen. Ammattiluokitusta käytetään apuna sosioekonomisen aseman luokituksessa. Uudistuksen vaikutus tulonjakotilastossa julkaistuihin sosioekonomisen aseman mukaisiin aikasarjatietoihin ei ole merkitsevä.

Tulonjakotilastoissa on vuodesta 2002 lähtien käytetty suuralueluokitusta (NUTS 2), joka on 11.7.2003 voimaan tulleen suosituksen mukainen.

Subjekttiivisen toimeentulon tilastoinnissa on tuloyhmien luokitteluun käytetty tulonjakotilaston vuositilastosta poiketen käytettävissä olevien tulojen ja käytettävissä olevien rahatulojen kvintiiliryhmiä. Tuloryhmät perustuvat henkilöpainotukseen. Kvintiiliryhmät on muodostettu henkilöiden kesken kotitalouden kulutusyksikköä kohti lasketun käytettävissä olevien tulojen ja rahatulojen mukaan. Kulutusyksiköt perustuvat OECD:n muunnettuun kulutusyksikköasteikkoon.

Subjekttiivisen toimeentulon tilastoinnissa luokittelutietona käytetty kotitalouden pääasiallinen tulolähde on johdettu kotitalouden bruttotulojen suurimmasta tulokomponentista ja -erästä: tuotannontekijätulot palkkatuloina, yrittäjätuloina tai omaisuustuloina, saadut tulonsiirrot ansioeläkkeinä, kansaneläkkeinä, muina sosiaalietuuksina, sosiaaliavustuksina tai muina tulonsiirtoina.

Subjekttiivisen toimeentulon tilastoinnissa luokittelevana tietona on käytetty lisäksi asumismenojen tulo-osuuksien mukaisia ryhmiä. Ne perustuvat kotitalouksien maksamien nettomääräisten asumismenojen (pl. asuntolainan korkojen verovähennysetuus) osuuteen käytettävissä olevista rahatuloista (pl. tulonsiirtoina saadut asumistuet). Samoin luokittelevana tietoa on käytetty tietoa kotitalouksien velallisuudesta.

7. Selkeys ja eheys/yhtenäisyys

Hallinnollisista rekistereistä koottu **tulonjaon kokonaistilasto** kuvaa rekisterikotitalouksien (asuntokuntien) vuosituloja ja niiden jakautumista erityisesti aluenäkökulmasta. Tilastoyksikkönä käytetty asuntokunta (ns. rekisterikotitalous) poikkeaa hieman tulonjakotilaston kotitalouskäsitteestä. Koska tulonjaon kokonaistilaston tulokäsite perustuu vain rekisteritietoihin, se ei sisällä laskennallisia tuloeria eikä eräitä tuloja, joista saadaan tietoa vain haastattelemalla (mm. asuntotulo, lähdeveron alaiset korkotulot ja kotitalouksien väliset tulonsiirrot). Tulonjaon kokonaistilaston käsitteet esimerkiksi tulojen osalta eivät täysin täytä kansainvälisiä suosituksia. Tilastojen tiedot saattavat erota myös otanta- ja tuotantomenetelmistä johtuvista syistä.

Tulonjakotilaston ja **kulutustutkimuksen** välillä ei ole merkittäviä käsitteellisiä eroja. Molemmat noudattavat kansainvälisten suositusten mukaista käytettävissä olevan tulon määrittelyä. Kulutustutkimuksen tulokäsite perustuu pääasiassa rekisteritietoihin eikä sisällä eräitä tuloja, joista saadaan tietoa vain haastattelemalla. Tärkeimpiä tällaisia tuloeria ovat lähdeveron alaiset korkotulot ja kotitalouksien väliset tulonsiirrot (mm. saatu elatusapu). Edellä mainittujen seikkojen lisäksi tilastojen tiedot saattavat erota otanta- ja tuotantomenetelmistä johtuvista syistä.

Verotustietoihin perustuvasta **veronalaiset tulot -tilastosta** saadaan tiedot luonnollisten henkilöiden veronalaisista tuloista, vähennyksistä ja veroista. Sen kuvaama ilmiöalue on suppeampi kuin tulonjakotilaston. Veronalaiset tulot -tilastosta ei saada kotitalouskohtaisia tietoja, vaan tilastoyksikkö on tulonsaaja tai aviopari. Sen ulkopuolelle jää myös osa kotitalouksien saamista yrittäjä- ja omaisuustuloista (mm. lähdeveron alaiset korkotulot) sekä tulonsiirroista (mm. osa kansaneläkkeistä sekä tapaturmavahinkoturvaan perustuvista etuuksista, sotilasvammalakiin perustuvat eläkkeet, asumistuet, toimeentulotuki sekä lapsilisät).

Tulonjakotilasto kuvaa kotitaloussektorin tuloja ja tulonsiirtoja ja on siten **kansantalouden tilinpidon kotitaloussektorin tulo- ja tulonkäyttötilin** laajennus. Verrattaessa tulonjakotilaston koko maan tulosummia kansantalouden tilinpidon tulo- ja tulonkäyttötilin eriin on otettava huomioon erot sektorin rajaamisessa, eräissä määritelmässä ja tilastojen laatimismenetelmässä. Erojen johdosta kansantalouden tilinpidon ja tulonjakotilaston luvut esimerkiksi kotitalouksien käytettävissä olevan tulon vuosimuutoksista saattavat erota tuntuvastikin toisistaan.

Tulonjakotilaston perusjoukon muodostavat yksityiset kotitaloudet. Kansantalouden tilinpidossa kotitaloussektoriin luetaan myös ns. laitostaloudet. Vuonna 2003 kansantalouden tilinpidon aikasarjoja tarkistettiin siten, että kotitaloussektoriin luetaan myös asunto-osakeyhtiöt siltä osin kuin kotitaloudet ovat asunto-osakkeiden omistajia (eli suurimmalta osin). Tulonjakotilaston ja kansantalouden tilinpidon väliset käsitteelliset erot on kuvattu täsmällisemmin tulonjakotilaston vuositilaston laatuselosteessa.

Lisätietoja

Hannele Sauli 09 1734 3497

Kaisa-Mari Okkonen 09 1734 3408

Vastaava tilastojohtaja:

Riitta Harala

toimeentulo.tilastokeskus@tilastokeskus.fi

www.tilastokeskus.fi

Lähde: Tulonjakotilasto 2011, ennakkotiedot, Tilastokeskus

Asiakaspalaute: www.tilastokeskus.fi/palaute

Tietopalvelu, Tilastokeskus
puh. 09 1734 2220
www.tilastokeskus.fi

Julkaisutilaukset, Edita Publishing Oy
puh. 020 450 05
asiakaspalvelu.publishing@edita.fi
www.editapublishing.fi

ISSN 1796-0479
= Suomen virallinen tilasto
ISSN 1795-8121 (pdf)