

Tulonjakotilasto 2011

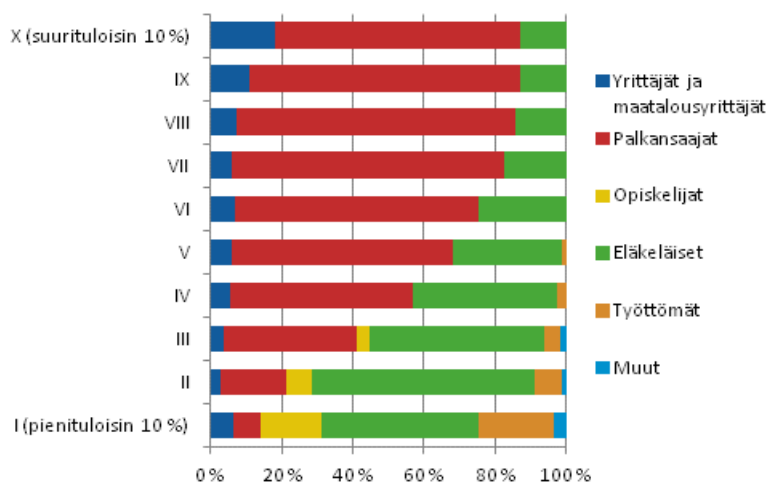
Väestöryhmittäiset tuloerot

Väestöryhmien väliset tuloerot ennallaan

Tilastokeskuksen tulonjakotilaston mukaan kotitalouksien tulot ovat kasvaneet hitaasti vuoden 2007 jälkeen eikä väestöryhmien välillä ole havaittavissa erisuuntaisia kehitystrendejä.

Tulojakauman hyvätuloisemmassa päässä sijaitsevat lähinnä ne kotitaloudet, joihin kuuluu työelämässä aktiivisia tulonsaajia. Tulojakauman pienituloisempaan osaan sijoittuvat tyypillisimmin eläkeläiset, opiskelijat ja työttömät.

Tulokymmenysten rakenne kotitalouden viitehenkilön sosioekonomisen aseman mukaan vuonna 2011



Kotitaloudet saivat tuloja kulutusyksikköä¹⁾ kohden 21 500 euroa vuodessa vuonna 2011. Kotitalouksien tulojen mediaani perustuu mitattuihin rahatuloihin, joihin luetaan kotitalouden palkka-, yrittäjä- ja omaisuustulot sekä toisilta sektoreilta saadut tulonsiirrot. Summasta on vähennetty verot ja veroluonteiset maksut ja näin muodostunut kotitalouden nettotulo on jaettu kotitalouden kulutusyksiköitä kohden.

1) Kulutusyksiköt perustuvat niin kutsuttuun OECD:n modifioituun skaalaan. Kotitalouden yksi aikuinen on yksi kulutusyksikkö. Muut kotitalouden 14 vuotta täyttäneet henkilöt ovat kukin 0,5 kulutusyksikköä ja 0–13-vuotiaat lapset ovat kukin 0,3 kulutusyksikköä. Yhden aikuisen kotitalous on yksi kulutusyksikkö, kun taas kotitalous, johon kuuluu esimerkiksi puoliso ja yksi alle 14-vuotias lapsi, ovat yhteensä 1,8 kulutusyksikköä. Kulutusyksiköiden avulla laskettu ekvivalentti tulo huomioi kotitalouksien kokoerot ja mahdollistaa niiden vertailamisen keskenään.

Yhden hengen ja yhden huoltajan taloudet sijoittuvat muita talouksia useammin tulojakauman pienituloisempaan päähän. Yhden hengen talouksien ekvivalentin käytettävissä olevan rahatulon mediaani oli 16 400 euroa vuonna 2011. Yhden hengen talouksia oli 1 036 000 vuonna 2011, mikä on noin 40 prosenttia kaikista kotitalouksista. Näistä talouksista lähes puolet kuului pienituloisimpaan viidennekseen.

Kotitalouden elinvaiheen mukaan tarkasteltuna paras tulotaso on kahden aikuisen talouksilla. Heidän tulonsa olivat 25 700 euroa vuonna 2011. Kolme kymmenestä lapsettomasta parista sijoittuu hyvätuloisimpaan viidesosaan. Lapsettomien pariskuntien muodostamia kotitalouksia oli lähes 800 000 vuonna 2011.

Kahden huoltajan lapsiperheiden mediaanitulo oli 24 300 euroa, mutta yhden huoltajan lapsiperheissä keskitulo oli 17 900 euroa. Yhden huoltajan lapsiperheistä 30 prosenttia kuuluu pienituloisimpaan viidesosaan, mutta kahden huoltajan kotitalouksista vain hieman yli 10 prosenttia. Yhden huoltajan talouksia oli noin 90 000 kun taas kahden huoltajan talouksia oli lähes puoli miljoonaa vuonna 2011.

Tulokäsittteenä on käytettävissä oleva ekvivalentti rahatulo. Käytettävissä oleva rahatulo ei sisällä veronalaisia luovutusvoittoja eikä omistusasumisesta saatavaa laskennallista hyötyä²⁾.

2) Kotitalouksien väestöryhmittäisiä vertailuja eri tulokäsitteillä on mahdollista tehdä tulojakauman tietokantataulukoiden avulla.

Sisällys

1 Kotitalouksien käytettävissä olevat rahatulot vuonna 2011.....	5
1.1 Tulokehitys 1993–2011.....	5
1.2 Kotitalouksien tulojen rakenne.....	5
1.3 Tulokymmenykset ja -viidennekset.....	6
1.4 Tilastokeskuksen kotitalouksien toimeentulon eri puolia käsittelevät tilastot.....	6
2 Kotitalouksien tulot viitehenkilön iän mukaan.....	8
3 Kotitalouksien tulot kotitalouden elinvaiheen mukaan.....	11
4 Kotitalouksien tulot viitehenkilön sosioekonomisen aseman mukaan.....	15

Taulukot

Taulukko 1. Kotitalouksien tulot keskimäärin tuloerittäin vuosina 1995, 2000, 2007, 2010 ja 2011, vuoden 2011 rahan arvossa	6
Taulukko 2. Kotitalouksien lukumäärä ja osuus kaikista kotitalouksista viitehenkilön iän mukaan vuosina 1995, 2007, 2010 ja 2011.....	8
Taulukko 3. Kotitalouksien tulotaso viitehenkilön iän mukaan vuosina 1995, 2007, 2010 ja 2011, kotitalouksien käytettävissä olevat rahatulot/kulutussyksikkö, mediaani, vuoden 2011 rahassa.....	9
Taulukko 4. Kotitalouksien markkinatulojen ja saatujen tulonsiirtojen osuus bruttotuloista viitehenkilön iän mukaan 2007 ja 2011.....	9
Taulukko 5. Kotitalouksien lukumäärä ja osuus kaikista kotitalouksista elinvaiheen mukaan vuosina 1995, 2007, 2010 ja 2011.....	11
Taulukko 6. Kotitalouksien tulotaso elinvaiheen mukaan vuosina 1995, 2007, 2010 ja 2011, kotitalouksien käytettävissä olevat rahatulot/kulutussyksikkö, mediaani, vuoden 2011 rahassa	12
Taulukko 7. Kotitalouksien markkinatulojen ja saatujen tulonsiirtojen osuus bruttotuloista elinvaiheen mukaan 2007 ja 2011.....	13
Taulukko 8. Kotitalouksien lukumäärä ja osuus kaikista kotitalouksista viitehenkilön sosioekonomisen aseman mukaan vuosina 1995, 2007, 2010 ja 2011.....	15
Taulukko 9. Kotitalouksien tulotaso viitehenkilön sosioekonomisen aseman mukaan vuosina 1995, 2007, 2010 ja 2011, kotitalouksien käytettävissä olevat rahatulot/kulutussyksikkö, mediaani, vuoden 2011 rahassa.....	16
Taulukko 10. Kotitalouksien markkinatulojen ja saatujen tulonsiirtojen osuus bruttotuloista viitehenkilön sosioekonomisen aseman mukaan 2007 ja 2011.....	17

Liitetaulukot

Liitetaulukko 1. Kotitalouksien määrä, keskipöytä, kotitalousväestön koko ja keskimääräiset kulutussyksiköt Suomessa vuosina 1966–2011.....	19
Liitetaulukko 2. Kotitalouksien tulojen rakenne tuloluokittain vuonna 2011. Tuloluokat muodostettu bruttotulojen perusteella.....	20
Liitetaulukko 3. Ammatissa toimivien lukumäärä ja tulotaso sosioekonomisen aseman mukaan vuonna 2011.....	21
Liitetaulukko 4a. Ammatissa toimivien tuotannontekijätulojen jakautuminen tulokymmenyksen ja sosioekonomisen aseman mukaan vuonna 2011, tulokymmenyksen ylärajat	22
Liitetaulukko 4b. Ammatissa toimivien tuotannontekijätulojen jakautuminen tulokymmenyksen ja sosioekonomisen aseman mukaan vuonna 2011, tulojen prosenttijakauma	22
Liitetaulukko 5. Kokopäiväisten palkansaajien palkkatulot (ilman työsuhdeoptioita) koulutusasteen ja sukupuolen mukaan vuonna 2011.....	22
Liitetaulukko 6. Kokopäiväisten palkansaajien palkkatulot (ilman työsuhdeoptioita) iän ja sukupuolen mukaan vuonna 2011.....	23

Kuviot

Kuvio 1. Kotitalouksien käytettävissä olevat rahatulot vuosina 1993–2011, mediaani ja keskiarvo, ekvivalentti ja kotitalouskohtainen.....	5
Kuvio 2. Kotitalouden käytettävissä olevat rahatulot kulutusyksikköä kohden viitehenkilön iän mukaan vuosina 1993–2011, vuoden 2011 rahassa.....	8
Kuvio 3. Kotitalouksien bruttotulojen rakenne viitehenkilön iän mukaan vuonna 2011.....	10
Kuvio 4. Kotitalouksien jakautuminen tuloviidenneksiin viitehenkilön iän mukaan vuonna 2011.....	10
Kuvio 5. Kotitalouden käytettävissä olevat rahatulot kulutusyksikköä kohden elinvaiheen mukaan vuosina 1993–2011, vuoden 2011 rahassa.....	12
Kuvio 6. Kotitalouksien bruttotulojen rakenne elinvaiheen mukaan vuonna 2011.....	13
Kuvio 7. Kotitalouksien bruttotulojen rakenne tarkemman elinvaiheluokituksen mukaan vuonna 2011.....	14
Kuvio 8. Kotitalouksien jakautuminen tuloviidenneksiin kotitalouden elinvaiheen mukaan vuonna 2011.....	14
Kuvio 9. Kotitalouden käytettävissä olevat rahatulot kulutusyksikköä kohden viitehenkilön sosioekonomisen aseman mukaan vuosina 1993–2011, vuoden 2011 rahassa.....	16
Kuvio 10. Kotitalouksien bruttotulojen rakenne sosioekonomisen aseman mukaan vuonna 2011.....	17
Kuvio 11. Kotitalouksien jakautuminen tuloviidenneksiin viitehenkilön sosioekonomisen aseman mukaan vuonna 2011.....	18
Laatuseloste: tulonjakotilasto.....	24

1 Kotitalouksien käytettävissä olevat rahatulot vuonna 2011

Tulonjakotilaston perusjoukko eli se väestö, johon otostutkimuksen tulokset yleistetään, on kotitalousväestö. Suomen koko väestöön kuului vuoden 2011 lopussa 5 401 000 henkilöä. Heistä osa oli pysyvästi laitoksissa, asunnottomia tai pitkäaikaisesti ulkomailla, eivätkä he näin ollen kuuluneet kotitalousväestöön.

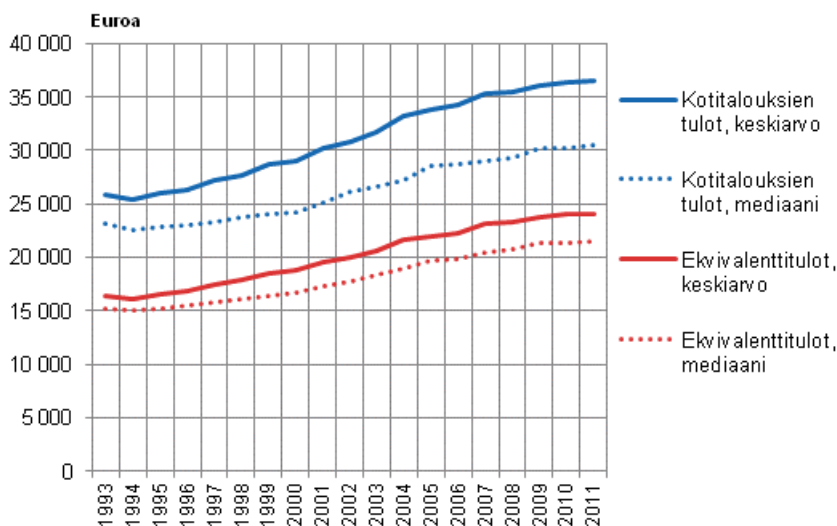
Kotitalousväestöön kuului yhteensä 5 322 000 henkilöä. Suomessa oli 2 571 000 kotitaloutta vuoden 2011 lopussa, eli 20 000 enemmän kuin vuonna 2010. Niissä oli keskimäärin 2,07 jäsentä, 1,64 aikuista ja 0,42 lasta¹⁾.

Kotitalouden käytettävissä olevat rahatulot lasketaan muodostamalla kotitalouden kaikkien jäsenten tulojen summa, johon sisältyvät jäsenten saamat palkka-, yrittäjä- ja omaisuustulot sekä kaikki kotitalouden saamat tulonsiirrot muilta sektoreilta ja vähentämällä tästä summasta kotitalouden maksamat verot ja veroluonteiset maksut. Kotitalouksien tulokehitystä kuvataan kahdella tavalla: *käytettävissä olevalla rahatulolla* ja *ekvivalentilla käytettävissä olevalla rahatulolla*. Ensin mainittu kuvaa kotitalouden koko tulovirtaa kotitalouksien koko- ja rakenne-eroja huomioimatta. Ekvivalentit tulot sen sijaan kuvaavat kotitalouden kokoon ja jäsenten ikärakenteeseen suhteutettuja tuloja. Kotitalouden ekvivalentti tulo muodostetaan yksinkertaisella laskutoimituksella jakamalla kotitalouden käytettävissä olevat rahatulot kotitalouden kulutusyksikköluvulla²⁾.

1.1 Tulokehitys 1993–2011

Kotitalouksien mediaanitulo oli 30 500 euroa vuodessa eli noin 2 540 euroa kuukaudessa vuonna 2011. Mediaani tarkoittaa, että puolessa kotitalouksista tulot olivat sitä pienemmät ja puolessa sitä suuremmat. Keskimäärin kotitalouksien käytettävissä oli 36 500 euroa eli noin 3 040 euroa kuukaudessa. Kulutusyksikköä kohden laskien mediaani oli 21 500 euroa vuodessa (1 790 euroa kuukautta kohden) ja keskiarvo 24 000 euroa vuodessa (2 000 euroa kuukautta kohden). (Kuvio 1.)

Kuvio 1. Kotitalouksien käytettävissä olevat rahatulot vuosina 1993–2011, mediaani ja keskiarvo, ekvivalentti ja kotitalouskohtainen



1.2 Kotitalouksien tulojen rakenne

Kotitalouksien käytettävissä olevien ekvivalenttien rahatulojen kehitys on ollut vuodesta 2008 vaatimatonta. Kotitalouksien tulot kertyvät valtaosin palkoista, joiden osuus bruttotuloista on pysynyt 2000-luvulla

1) Kotitalouksien rakenteista on lisää tietoa katsauksessa 3 Kotitalouksien tulot elinvaiheen mukaan sekä tulonjakotilaston tietokantataulukoissa.

2) Kulutusyksiköt perustuvat niin kutsuttuun OECD:n modifioituun skaalaan. Kotitalouden yksi aikuinen on yksi kulutusyksikkö. Muut kotitalouden 14 vuotta täyttäneet henkilöt ovat kukin 0,5 kulutusyksikköä ja 0–13-vuotiaat lapset ovat kukin 0,3 kulutusyksikköä. Yhden aikuisen kotitalous on yksi kulutusyksikkö, kun taas kotitalous, johon kuuluu esimerkiksi puoliso ja yksi alle 14-vuotias lapsi, ovat yhteensä 1,8 kulutusyksikköä.

kuudenkymmenen prosentin tuntumassa. Muilta osin tulorakenteessa on muutoksia: keskimääräiset omaisuustulot ovat yli kaksinkertaistuneet sekä määrällisesti että osuutena bruttotuloista, saatujen tulonsiirtojen osuus bruttotuloista on laskenut merkittävästi, samoin kuin maksettujen tulonsiirtojen osuus. Kaiken kaikkiaan kotitalouksien saamista bruttotuloista kulutukseen tai säästämiseen käytettäväksi jäävä osuus on kasvanut hyvin vähän vuoden 2007 jälkeisenä aikana. (Taulukko 1; Lisäksi tarkempia tietoja kotitalouksien tulorakenteista on tietokantataulukoissa 2a–2d.)

Taulukko 1. Kotitalouksien tulot keskimäärin tuloerittäin vuosina 1995, 2000, 2007, 2010 ja 2011, vuoden 2011 rahan arvossa

	Euroa vuodessa keskimäärin					Osuus bruttotuloista				
	1995	2000	2007	2010	2011	1995	2000	2007	2010	2011
Palkkatulot	20 900	25 000	29 700	29 600	29 800	57,3	62,2	63,1	61,9	62,1
Yrittäjätulot	2 600	2 600	2 900	2 500	2 500	7,1	6,5	6,2	5,2	5,2
Omaisuustulot	1 100	1 900	2 700	2 700	2 800	3,0	4,7	5,7	5,6	5,8
Saadut tulonsiirrot	11 900	10 700	11 800	13 100	13 000	32,6	26,6	25,1	27,4	27,1
Bruttotulot	36 500	40 200	47 100	47 800	48 000	100,0	100,0	100,0	100,0	100,0
Maksetut tulonsiirrot	-10 500	-11 100	-11 800	-11 400	-11 500	-28,8	-27,6	-25,1	-23,8	-24,0
Käytettävissä olevat rahatulot	26 000	29 000	35 300	36 400	36 500	71,2	72,1	74,9	76,2	76,0

1.3 Tulokymmenykset ja -viidennekset

Kotitalouksien toimeentuloerojen tutkimiseksi ne usein jaetaan tulokymmenyksiin tai tuloviidenneksiin. Kotitalouden ekvivalenttitulon perusteella tulojärjestykseen asetettujen kotitalouksien jäsenten joukko jaetaan henkilömäärältään yhtä suuriin osajoukkoihin. Ensimmäisessä tulokymmenyksessä ovat pienituloisimmat kymmenen prosenttia kotitalousväestöstä, toisessa toiseksi pienituloisimmat kymmenen prosenttia, jne. kunnes kymmenennessä tulokymmenyksessä ovat suurituloisimmat kymmenen prosenttia. Tuloviidennekset muodostuvat kahdesta peräkkäisestä kymmenyksestä.

Kotitalous kuului pienituloisimpaan tuloviidennekseen, jos sen tulot kulutusyksikköä kohden alittivat 15 500 euroa vuodessa; alimman kymmenyksen kotitalouksissa ekvivalentit tulot olivat korkeintaan 12 600 euroa. Kotitalous on suurituloisimmassa tuloviidenneksessä, jos sen ekvivalentit tulot ylittivät 32 200, ja ylimmässä tulokymmenyksessä jos ekvivalentit tulot ylittivät 38 900 euroa.

Lisää tietoa kotitalouksien jakautumisesta tulokymmenyksiin eri taustatekijöiden mukaan vuosina 1993–2011 julkaistaan tietokantataulukoissa 3a ja 3b.

1.4 Tilastokeskuksen kotitalouksien toimeentulon eri puolia käsittelevät tilastot

Otokseen perustuvan Tulonjakotilaston julkaisuissaan käyttämä päätulokäsité vaihdettiin tilastovuodesta 2011 alkaen. Uusi käsité on kansainvälisesti harmonisoitu rahatulot-käsité. Kun tätä ennen julkaistuissa tilastoissa käytettävissä oleviin tuloihin on luettu laskennallinen asuntotulo ja veronalaiset luovutusvoitot sekä niistä maksetut verot, rahatulokäsitéeseen nämä erät eivät sisälly. Tätä muutosta on kuvattu [artikkelissa](#), jossa muutosta tarkastellaan lähinnä pienituloisuuden mittaamisen näkökulmasta. Tulonjakotilaston aineistossa ylläpidetään edelleen myös tietoja laskennallisesta asuntotulosta ja myyntivoitoista, ja niistä on saatavissa tietoja tietokantataulukoita käyttämällä tai toimeksiannosta.

Käsitemuutos on viety takautuvasti aikasarjatedostoihin vuoteen 1993 asti. Toukokuussa 2013 julkaistaan täydelliset aikasarjat, joista osa ulottuu vuoteen 1966 asti.

Tilastokeskus julkaisee erikseen tilastoa ”Tulot, asuminen ja asumismenot”, jonka avulla voidaan tehdä johtopäätöksiä omistusasumisen tuottamista taloudellisista hyödyistä.

Yksityiskohtaisempia tietoja väestön ja asuntokuntien tuloista, tulolajeista ja niiden muutoksista on saatavana Tilastokeskuksen julkaisemassa Tulonjaon kokonaistilastossa, jossa tulokäsité on myös rahatulokäsité. Tulonjaon kokonaistilaston tulokäsité ei kuitenkaan täysin noudata kansainvälisiä

tilastosuosituksia. Kokonaistilaston tiedot kootaan hallinnollisista rekistereistä ja aineisto sisältää kaikki suomalaiset henkilöt ja asuntokunnat laitospöestöä lukuun ottamatta. Tietoihin sisältyvät esimerkiksi veronalaiset luovutusvoitot, mutta ei laskennallista asuntotuloa. Lisäksi Tulonjaon kokonaistilastosta puuttuvat rekistereihin kuulumattomat tuloerät, kuten kotitalouksien väliset tulonsiirrot, jotka kerätään Tulonjakotilastoon haastattelemalla.

2 Kotitalouksien tulot viitehenkilön iän mukaan

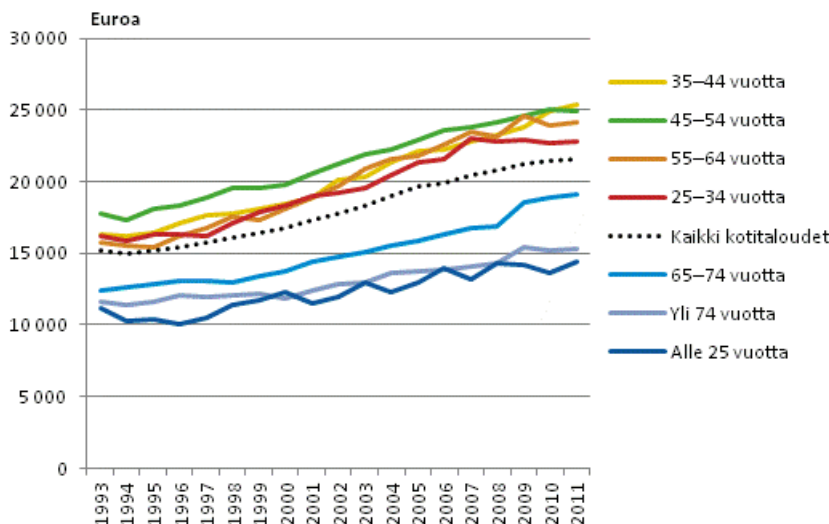
Vajaassa puolessa Suomen 2 571 000 kotitaloudesta *viitehenkilö* on täyttänyt 55 vuotta. Väestön vanhenemista kuvaa, että alle 55-vuotiaiden talouksien osuus on viimeisten 15 vuoden aikana laskenut kymmenen prosenttiyksikköä, noin 78 000 kotitaloudella. Vastaavasti 55 vuotta täyttäneitä kotitalouksia oli 360 000 enemmän, ja niiden määrä on kasvanut 35 prosentista vuonna 1995 45 prosenttiin vuonna 2011. (Taulukko 2.)

Taulukko 2. Kotitalouksien lukumäärä ja osuus kaikista kotitalouksista viitehenkilön iän mukaan vuosina 1995, 2007, 2010 ja 2011

	Kotitalouksien lukumäärä				Osuus kaikista kotitalouksista			
	1995	2007	2010	2011	1995	2007	2010	2011
Alle 25 vuotta	151 000	169 000	158 000	165 000	6,6	6,8	6,2	6,4
25–34 vuotta	428 000	383 000	403 000	395 000	18,7	15,4	15,8	15,4
35–44 vuotta	461 000	423 000	396 000	385 000	20,1	17,0	15,5	15,0
45–54 vuotta	460 000	463 000	474 000	477 000	20,1	18,6	18,6	18,6
55–64 vuotta	304 000	464 000	492 000	488 000	13,3	18,7	19,3	19,0
65–74 vuotta	281 000	288 000	317 000	341 000	12,3	11,6	12,4	13,3
Yli 74 vuotta	206 000	294 000	311 000	320 000	9,0	11,8	12,2	12,4
Kaikki kotitaloudet	2 291 000	2 484 000	2 551 000	2 571 000	100,0	100,0	100,0	100,0

Kotitalouksien tulotasoa on ekvivalenttituloilla mitattuna paras talouksissa, joiden viitehenkilö oli iältään 35–44- ja 45–54-vuotias. Näillä talouksilla oli käytettävissään noin 25 000 euroa kulutusyksikköä kohden vuonna 2011. Heikoin tulotasoa ja samalla hitain tulokehitys on ollut lähes kaikkina vuosina ikäjakauman ääripäissä, 75 vuotta täyttäneiden ja alle 25-vuotiaiden talouksissa. (Kuvio 2.)

Kuvio 2. Kotitalouden käytettävissä olevat rahatulot kulutusyksikköä kohden viitehenkilön iän mukaan vuosina 1993–2011, vuoden 2011 rahassa



Vuonna 2011 kotitalouksien ekvivalentit mediaanitulot nousivat edellisvuodesta harvinaisen vähän, keskimäärin noin 100 euroa kulutusyksikköä kohden. Muutokset kohdentuivat epätasaisesti ikäryhmille, esimerkiksi 45–54-vuotiaiden ryhmässä tulot alenivat. (Taulukko 3.) Otosaineiston tuloksia on kuitenkin syytä tutkia keskimääräisinä vuosimuutoksina pitemmällä aikavälillä, sillä vuosituloksiin sisältyy aina jonkin verran satunnaisvaihtelua.

Taulukko 3. Kotitalouksien tulotaso viitehenkilön iän mukaan vuosina 1995, 2007, 2010 ja 2011, kotitalouksien käytettävissä olevat rahatulot/kulutussyksikkö, mediaani, vuoden 2011 rahassa

	Tulotaso, €				Keskimääräinen vuosimuutos, %			
	1995	2007	2010	2011	1995–2007	2007–2010	2010–2011	1995–2011
Alle 25 vuotta	10 400	13 100	13 600	14 400	2,2	1,3	5,9	2,4
25–34 vuotta	16 300	23 000	22 700	22 800	3,4	-0,4	0,4	2,5
35–44 vuotta	16 500	22 800	24 900	25 400	3,2	3,1	2,0	3,4
45–54 vuotta	18 100	23 800	25 000	24 900	2,6	1,7	-0,4	2,3
55–64 vuotta	15 400	23 500	23 900	24 200	4,4	0,6	1,3	3,6
65–74 vuotta	12 900	16 800	18 900	19 100	2,5	4,2	1,1	3,0
Yli 74 vuotta	11 600	14 000	15 300	15 300	1,7	3,1	0,0	2,0
Kaikki kotitaloudet	15 200	20 400	21 400	21 500	2,9	1,6	0,5	2,6

25–34-vuotiaiden kotitaloudet saivat vuonna 2011 hieman vähemmän tuloja kuin samanikäiset vuonna 2007. Palkkatulojen osuus bruttotuloista väheni ja saatujen tulonsiirtojen osuus kasvoi, mikä lienee osoitus työmarkkinoille pääsyn vaikeutumisesta. Nousukauden aikana vuodesta 1995 vuoteen 2007 palkkatulojen osuus kasvoi merkittävästi tässä ikäryhmässä. Muissa työikäisten viitehenkilöiden ikäryhmissä palkkatulojen osuus jatkoi kasvuaan talouskriisin vuosinakin, joskin hidastuen.

Taulukko 4. Kotitalouksien markkinatulojen ja saatujen tulonsiirtojen osuus bruttotuloista viitehenkilön iän mukaan 2007 ja 2011

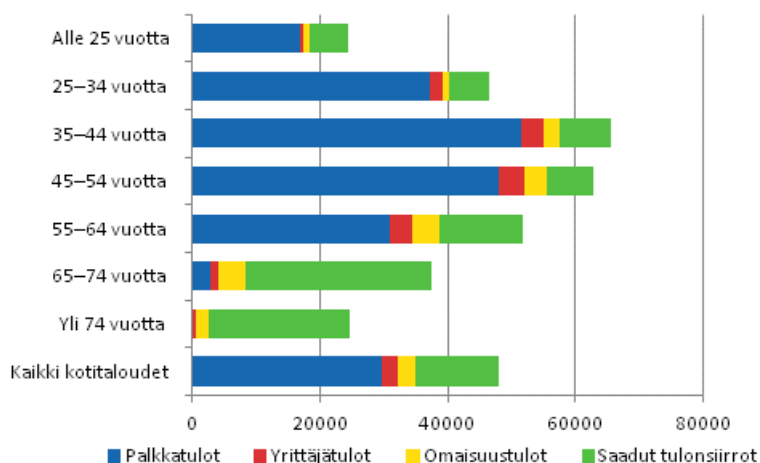
	2007		2011	
	Palkka-, yrittäjä- ja omaisuustulot	Saadut tulonsiirrot	Palkka-, yrittäjä- ja omaisuustulot	Saadut tulonsiirrot
Alle 25 vuotta	76,3	23,7	74,8	25,2
25–34 vuotta	87,9	12,1	86,1	13,9
35–44 vuotta	87,1	12,9	87,9	12,1
45–54 vuotta	89,6	10,4	88,8	11,2
55–64 vuotta	75,3	24,7	74,6	25,4
65–74 vuotta	17,7	82,3	22,5	77,5
Yli 74 vuotta	14,2	85,8	10,7	89,3
Kaikki kotitaloudet	74,9	25,1	73,0	27,0

Myös 55–64-vuotiaiden kotitalouksissa koko nousukauden ajan jatkunut tulojen kasvu hidastui selvästi vuoden 2008 jälkeen. Tulorakenne on muuttunut tässä ikäryhmässä vuosien mittaan siten, että markkinoilta saatujen tulojen osuus bruttotuloista on vuosi vuodelta kasvanut: 55–64-vuotiaiden kotitalouksien bruttotuloista 48 prosenttia kertyi palkka- tai yrittäjätuloista vuonna 1995, vuonna 2011 vastaava luku oli 66 prosenttia. Omaisuustulot huomioon ottaen kaikkien markkinoilta saatujen tulojen osuus oli 52 prosenttia vuonna 1995 ja 75 prosenttia vuonna 2011.

65 vuotta täyttäneiden kotitalouksissa mediaanitulot paranivat nousukaudella, javuosina 2007–2008 ne paranivat jopa aikaisempaa nopeammin. Tulonsiirrot muodostavat valtaosan tuloista, mutta niidenkin kasvu alkoi hytyä vuonna 2011.

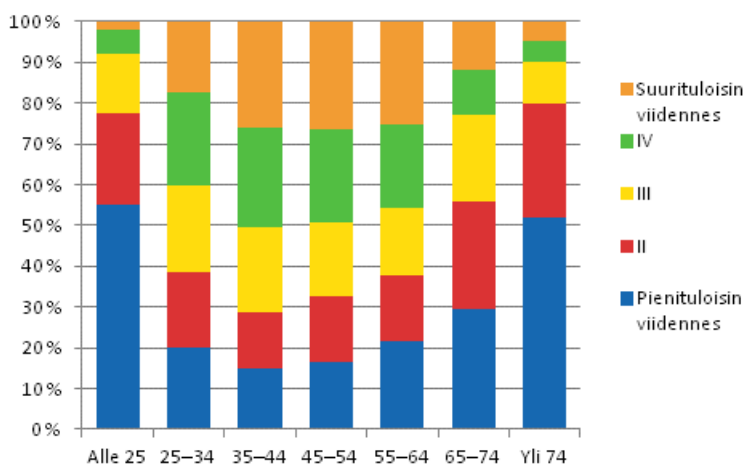
Tulonsiirtojen osuus bruttotuloista on suurin ikäjakauman ääripäissä. Palkkatulot puolestaan muodostavat sitä suuremman osan bruttotuloista, mitä nuorempi talous on, lukuun ottamatta aivan nuorinta alle 25-vuotiaiden ikäryhmää. (Kuvio 3.) Tästä ryhmästä noin kolmannes on opiskelijatalouksia.

Kuvio 3. Kotitalouksien bruttotulojen rakenne viitehenkilön iän mukaan vuonna 2011



Pienituloisimman viidenneksen kotitalouksista puolet on joko alle 25- tai yli 65-vuotiaita. Noin kuudessa prosentissa kaikista Suomen kotitalouksista viitehenkilö oli alle 25-vuotias, mutta koska tämä ikäryhmä kasautuu tulojakauman pienituloisimpaan päähän, pienituloisimman viidenneksen talouksista joka neljäs (24,9 %) kuului nuorimpien ryhmään. Nuorimpien viitehenkilöiden kotitalouksista 55 prosenttia sijoittui väestön pienituloisimpaan tuloviidennekseen. Työkäiset taas sijoittuvat keskimääräistä useammin kahteen suurituloisimpiin tuloviidennekseen. Yli 74-vuotiaiden tulojakauma muistuttaa eniten keskimääräistä tulojakaamaa. Ikääntyneimpien, 75 vuotta täyttäneiden kotitalouksista yli puolet kuului pienituloisimpaan tuloviidennekseen. (Tietokantataulukko 1c.)

Kuvio 4. Kotitalouksien jakautuminen tuloviidenneksiin viitehenkilön iän mukaan vuonna 2011



3 Kotitalouksien tulot kotitalouden elinvaiheen mukaan

Seuraavassa tarkastellaan kotitalouksien ekvivalentteja tuloja kotitalouden elinvaiheen mukaan. Kotitalouksien rakenne on muuttunut vuodesta 1995 siten, että yhden ja kahden hengen kotitaloudet ovat yleistyneet ja lapsiperheiden osuus kaikista talouksista on pienentynyt. Yleisin kotitaloustyyppi on yhden hengen talous, joita on 40 prosenttia kaikista kotitalouksista. Lapsettomia pareja taas on 30 prosenttia kotitalouksista. Väestön ikääntyessä 65 vuotta täyttäneiden yhden ja kahden hengen talouksien osuus kasvaa jatkuvasti: niitä oli lähes 650 000 vuonna 2011 eli 190 000 enemmän kuin viisitoista vuotta sitten. Yhden ja kahden huoltajan lapsitalouksien yhteenlaskettu osuus oli 28 prosenttia vuonna 1995 ja 23 prosenttia vuonna 2011. Myös ”muiden talouksien” ryhmä on käynyt pienemmäksi: tähän ryhmään kuuluvat muun muassa usean sukupolven taloudet ja taloudet, joissa on vanhempien lisäksi täysi-ikäisiä lapsia. (Taulukko 5.)

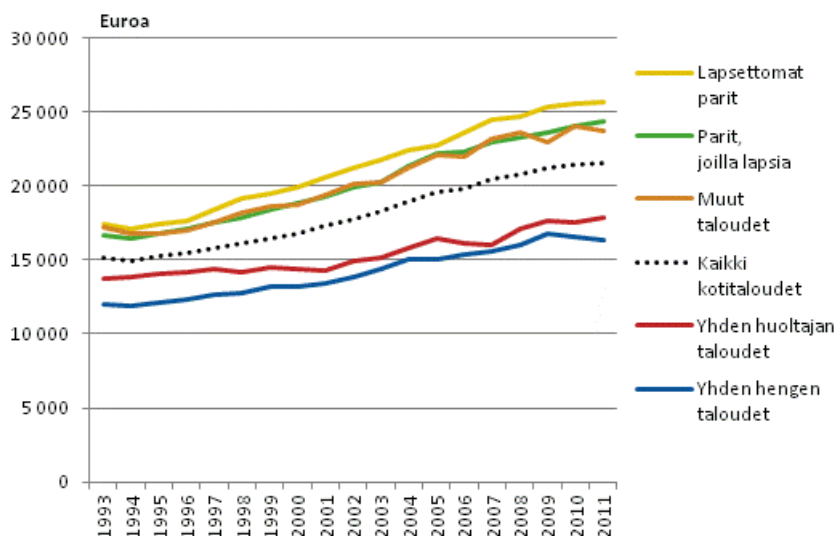
Taulukko 5. Kotitalouksien lukumäärä ja osuus kaikista kotitalouksista elinvaiheen mukaan vuosina 1995, 2007, 2010 ja 2011

	Kotitalouksien lukumäärä				Osuus kaikista kotitalouksista			
	1995	2007	2010	2011	1995	2007	2010	2011
Yhden henkilön taloudet	843 000	974 000	1 023 000	1 036 000	36,8	39,2	40,1	40,3
...ikä alle 35 v	218 000	228 000	220 000	225 000	9,5	9,2	8,6	8,8
...ikä 35–64 v	335 000	403 000	443 000	432 000	14,6	16,2	17,4	16,8
...ikä 65 tai enemmän	290 000	344 000	360 000	379 000	12,7	13,8	14,1	14,7
Yhden huoltajan taloudet	100 000	95 000	87 000	90 000	4,4	3,8	3,4	3,5
Lapsettomat parit	592 000	739 000	781 000	794 000	25,9	29,8	30,6	30,9
...ikä alle 35 v	142 000	160 000	180 000	173 000	6,2	6,4	7,1	6,7
...ikä 35–64 v	290 000	368 000	362 000	369 000	12,7	14,8	14,2	14,4
...ikä 65 tai enemmän	159 000	211 000	239 000	253 000	6,9	8,5	9,4	9,8
Parit, joilla lapsia	545 000	493 000	499 000	496 000	23,8	19,8	19,6	19,3
...kaikki alle 7 v	161 000	154 000	163 000	165 000	7,0	6,2	6,4	6,4
...nuorin alle 7 v	109 000	91 000	87 000	88 000	4,8	3,7	3,4	3,4
...nuorin 7–12 v	120 000	119 000	109 000	109 000	5,2	4,8	4,3	4,2
...nuorin 13–17 v	87 000	67 000	74 000	69 000	3,8	2,7	2,9	2,7
...sekä alle että yli 18-v. lapsia	68 000	63 000	66 000	65 000	3,0	2,5	2,6	2,5
Kotitaloudet, joissa lapsia	645 000	588 000	586 000	586 000	28,2	23,7	23,0	22,8
Muut kotitaloudet	210 000	183 000	161 000	155 000	9,2	7,4	6,3	6,0
Kaikki kotitaloudet	2 290 000	2 484 000	2 551 000	2 571 000	100,0	100,0	100,0	100,0

Rahatulojen taso kulutusyksikköä kohden on paras lapsettomilla pariskunnilla, joilla on kahden henkilön tulot, mutta ei lainkaan elätettäviä lapsia. Heillä tulot ovat myös kehittyneet suhteellisesti parhaiten. Parhaassa työiässä olevien 35–44- ja 45–64-vuotiaiden lapsettomien pariskuntien tulotaso on muita elinvaiheita parempi. Lapsiperheissä, joissa on kaksi huoltajaa ja vähintään yksi alle 18-vuotias lapsi, tulot kulutusyksikköä kohden ovat olleet lapsettomien parien tason alapuolella, mutta kuitenkin keskitasoa korkeammat. Nuorten yksinasujien ja yksinhuoltajien tulotaso on heikoin. (Taulukko 6 ja kuvio 5.)

Yhden hengen ja yhden huoltajan talouksien tulotason ero muiden, monijäsenisten talouksien tuloihin on jatkuvasti kasvanut (kuvio 5). Koko tarkastelujaksolla selvästi heikoimmin kehittyivät yhden huoltajan talouksien tulot. Yhden hengen talouksien väestöllinen rakenne muuttuu ikääntymisen myötä yhä eläkeläispainotteisemmaksi.

Kuvio 5. Kotitalouden käytettävissä olevat rahatulot kulutusyksikköä kohden elinvaiheen mukaan vuosina 1993–2011, vuoden 2011 rahassa



Muutaman viime vuoden ajan tulotasot ovat pysyneet karkeasti ottaen reaalisesti ennallaan kaikissa elinvaiheissa. Vuosina 2010 ja 2011 tulojen muutokset ovat pysytelleet yhden kahden prosentin suuruisina pieniä satunnaisvaihteluja lukuun ottamatta. Tulotaso kasvoi kaikissa kotitalouksissa keskimäärin 0,5 prosenttia eli noin 100 euroa kulutusyksikköä kohden. Tämä on vähän verrattuna vaikkapa koko tarkastelujakson 1995–2011 tulojen kasvuun, joka oli keskimäärin 2,8 prosenttia vuodessa. Talouskriisin jälkeen tulokehitys on jatkuvasti hidastunut. Yhden hengen talouksissa tulokehitys oli viime vuosina negatiivista: työikäisten yksin asuvien tulot alenivat lähes kaksi prosenttia, ja iäkkäämpien tulot pysyivät reaalisesti ennallaan (taulukko 6).

Taulukko 6. Kotitalouksien tulotaso elinvaiheen mukaan vuosina 1995, 2007, 2010 ja 2011, kotitalouksien käytettävissä olevat rahatulot/kulutusyksikkö, mediaani, vuoden 2011 rahassa

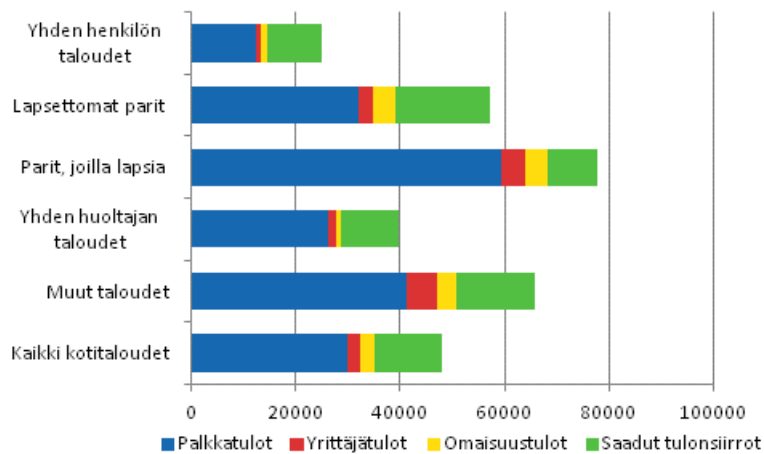
	Tulotaso, €				Keskimääräinen vuosimuutos, %			
	1995	2007	2010	2011	1995–2007	2007–2010	2010–2011	1995–2011
Yhden henkilön taloudet	12 200	15 500	16 600	16 400	2,3	2,4	-1,2	2,2
...ikä alle 35 v	12 500	16 700	16 500	16 700	2,8	-0,4	1,2	2,1
...ikä 35–64 v	13 600	19 300	20 800	20 400	3,5	2,6	-1,9	3,1
...ikä 65 tai enemmän	11 200	13 800	14 700	14 700	1,9	2,2	0,0	2,0
Yhden huoltajan taloudet	14 000	16 000	17 500	17 900	1,2	3,1	2,3	1,7
Lapsettomat parit	17 400	24 500	25 600	25 700	3,4	1,5	0,4	3,0
...ikä alle 35 v	16 600	24 600	25 200	24 900	4,0	0,8	-1,2	3,1
...ikä 35–64 v	19 900	28 900	30 800	30 700	3,8	2,2	-0,3	3,4
...ikä 65 tai enemmän	14 500	18 400	20 900	20 800	2,2	4,5	-0,5	2,7
Parit, joilla lapsia	16 800	22 900	24 100	24 300	3,0	1,7	0,8	2,8
...kaikki alle 7 v	16 400	23 200	23 200	23 200	3,5	0,0	0,0	2,6
...nuorin alle 7 v	16 400	21 200	22 300	22 900	2,4	1,7	2,7	2,5
...nuorin 7–12 v	17 600	24 400	25 700	26 400	3,2	1,8	2,7	3,1
...nuorin 13–17 v	17 900	24 100	25 700	25 300	2,9	2,2	-1,6	2,6
...sekä alle että yli 18-v. lapsia	16 100	22 300	22 900	24 300	3,2	0,9	6,1	3,2
Kotitaloudet, joissa lapsia	16 300	21 900	22 900	23 200	2,9	1,5	1,3	2,6
Muut kotitaloudet	16 800	23 200	24 100	23 800	3,2	1,3	-1,2	2,6
Kaikki kotitaloudet	15 200	20 400	21 400	21 500	2,9	1,6	0,5	2,6

Palkkatulot muodostavat suurimman osan bruttotuloista lähes kaikissa elinvaiheissa, ja vain yksin asuvilla palkkatulot jäävät alle puoleen bruttotuloista. Tulonsiirrot tuottavat yksin asuvien tuloista suuremman osan kuin muissa ryhmissä. Palkkatulojen osuus bruttotuloista on suurimmillaan nuoremmissa talouksissa, ja iän myötä omaisuustulot kasvattavat painoaan. Tulonsiirtojen osuus on suurimmillaan yli 64-vuotiailla, joilla tärkein tulonlähde ovat eläkkeet. (Taulukko 7, kuviot 6 ja 7.)

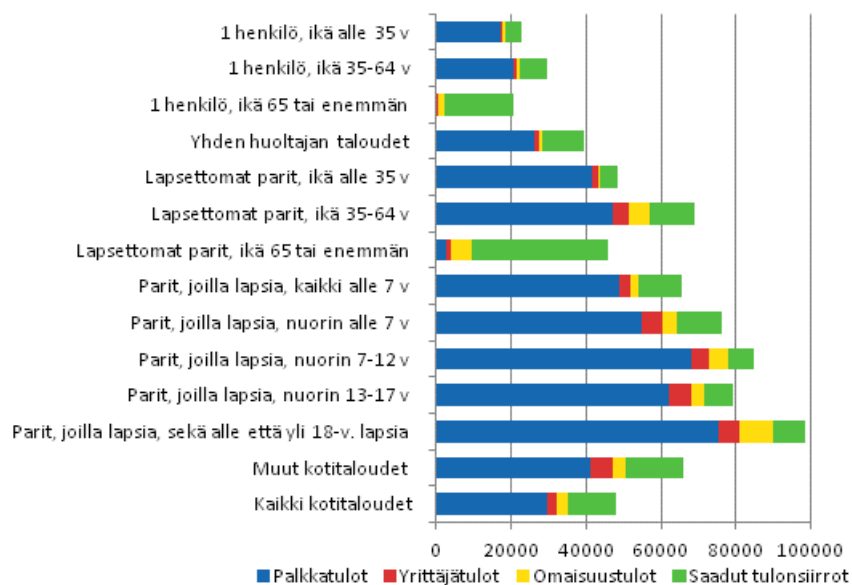
Taulukko 7. Kotitalouksien markkinatulojen ja saatujen tulonsiirtojen osuus bruttotuloista elinvaiheen mukaan 2007 ja 2011

	2007		2011	
	Palkka-, yrittäjä- ja omaisuustulot	Saadut tulonsiirrot	Palkka-, yrittäjä- ja omaisuustulot	Saadut tulonsiirrot
Yhden hengen taloudet	60,2	39,8	58,0	42,0
Yhden huoltajan taloudet	69,2	30,8	71,9	28,1
Lapsettomat parit	71,4	28,6	68,2	31,8
Parit, joilla lapsia	88,0	12,0	87,5	12,5
Muut taloudet	78,4	21,6	77,0	23,0
Kaikki kotitaloudet	74,9	25,1	73,0	27,0

Kuvio 6. Kotitalouksien bruttotulojen rakenne elinvaiheen mukaan vuonna 2011

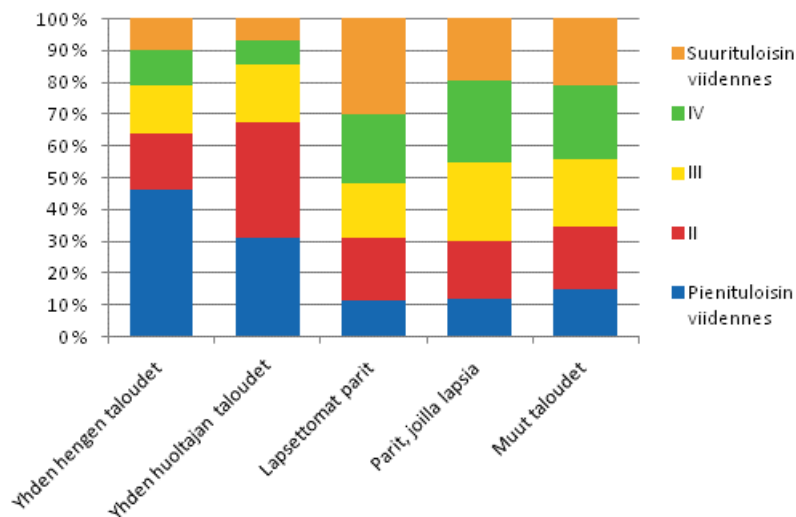


Kuvio 7. Kotitalouksien bruttotulojen rakenne tarkemman elinvaiheluokituksen mukaan vuonna 2011



Kun kotitaloudet sijoitetaan tulojakaumalle siten, että jakauma muodostetaan kulutusyksikköä kohden käytettävissä olevien rahatulojen perusteella, näkyy hyvin selvä ero pienten ja suurten kotitalouksien välillä: yhden hengen ja yhden huoltajan talouksista yli 60 prosenttia sijoittuu kahteen alimpaan tuloviidennekseen. Lapsettomien parien joukossa on eniten ylimpään tuloviidennekseen kuuluvia talouksia, lapsi- ja muissa talouksissa taas keskimmäisiin viidennekseen kuuluvia. (Kuvio 8.)

Kuvio 8. Kotitalouksien jakautuminen tuloviidennekseen kotitalouden elinvaiheen mukaan vuonna 2011



4 Kotitalouksien tulot viitehenkilön sosioekonomisen aseman mukaan

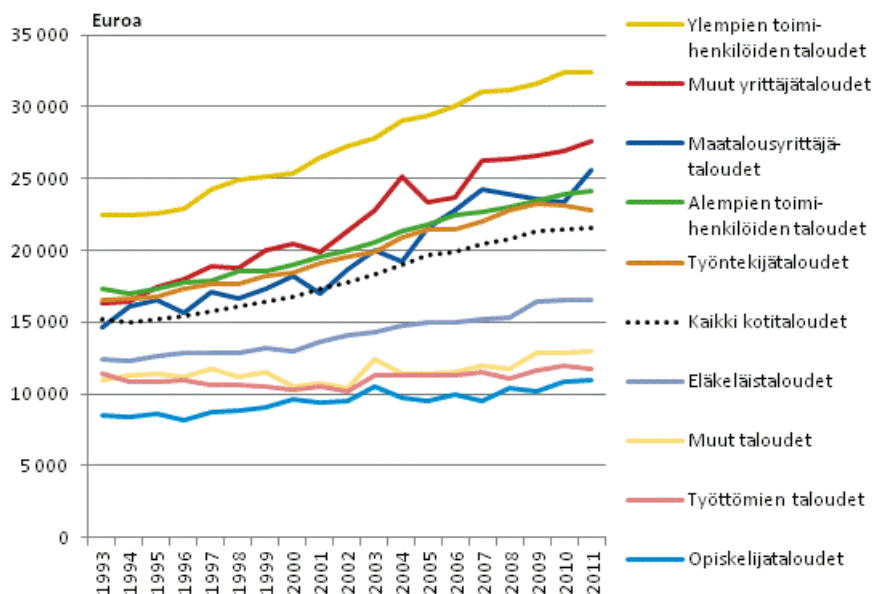
57 prosenttia kotitalouksista oli vuonna 2011 työllisiä kotitalouksia eli sellaisia kotitalouksia, jonka viitehenkilö on joko yrittäjä tai palkansaaja. Väestön ikääntyminen näkyy sosioekonomisissa tarkasteluissa siinä, että eläkeläistalouksien osuus kaikista kotitalouksista on lähtenyt kasvuun viime vuosina. Vuonna 2011 joka kolmas kotitalous oli eläkeläistalous, ja niiden määrä on kasvanut edellisvuodesta 26 000:lla. (Taulukko 8.)

Taulukko 8. Kotitalouksien lukumäärä ja osuus kaikista kotitalouksista viitehenkilön sosioekonomisen aseman mukaan vuosina 1995, 2007, 2010 ja 2011

	Kotitalouksien lukumäärä				Osuus kaikista kotitalouksista			
	1995	2007	2010	2011	1995	2007	2010	2011
Maatalousyrittäjätaloudet	68 000	40 000	38 000	34 000	3,0	1,6	1,5	1,3
Muut yrittäjätaloudet	117 000	150 000	149 000	147 000	5,1	6,0	5,8	5,7
Ylempien toimihenkilöiden taloudet	272 000	419 000	449 000	447 000	11,9	16,9	17,6	17,4
Alempien toimihenkilöiden taloudet	377 000	407 000	413 000	426 000	16,5	16,4	16,2	16,6
Työntekijätaloudet	456 000	487 000	429 000	428 000	19,9	19,6	16,8	16,6
Opiskelijataloudet	71 000	81 000	86 000	97 000	3,1	3,3	3,4	3,8
Eläkeläistaloudet	696 000	760 000	816 000	842 000	30,4	30,6	32,0	32,7
Työttömien taloudet	202 000	107 000	136 000	126 000	8,8	4,3	5,3	4,9
Muut taloudet	31 000	32 000	34 000	25 000	1,4	1,3	1,3	1,0
Kaikki kotitaloudet	2 290 000	2 483 000	2 551 000	2 571 000	100,0	100,0	100,0	100,0

Kotitalouksien tulotaso on ekvivalenttituloilla mitattuna paras talouksissa, joiden viitehenkilö oli ylempi toimihenkilö. Ylempien toimihenkilöiden talouksien ekvivalentit käytettävissä olevat rahatulot olivat noin 32 000 euroa vuonna 2011. Heikoin tulotaso ja samalla hitain tulokehitys on ollut vuodesta 1995 opiskelijoiden talouksilla (noin 11 000 euroa vuonna 2011) ja työttömien talouksilla (noin 12 000 euroa vuonna 2011) sekä muissa kotitalouksissa. (Kuvio 9.) On kuitenkin hyvä muistaa, että kotitalouskohtainen kuvaus ei kerro kaikkien opiskelijoiden ja työttömien toimeentulosta, sillä ollessaan samassa kotitaloudessa työssäkäyvän henkilön kanssa opiskelija tai työtön henkilö kuuluu tämän suurituloisemman henkilön sosioekonomisen aseman mukaiseen kotitalouteen. Eläkeläistalouksien tulotaso on myös työssäkäyviä talouksia matalampi, mutta on kehittynyt suotuisammin kuin muiden ei-työssäkäyvien talouksilla. Valtaosa eläkeläisistä kuuluu eläkeläistalouksiin.

Kuvio 9. Kotitalouden käytettävissä olevat rahatulot kulutusyksikköä kohden viitehenkilön sosioekonomisen aseman mukaan vuosina 1993–2011, vuoden 2011 rahassa



Kotitalouksien tulot kehittyivät edellisvuodesta yleisesti ottaen heikosti. Työttömillä ja työntekijätalouksilla tulot pienenevät verrattuna vuoteen 2010, mutta yrittäjillä ja alemmilla toimihenkilöillä tulot kasvoivat. Ylempillä toimihenkilöillä, eläkeläisillä ja opiskelijoilla tulotaso pysyi ennallaan. Otosaineiston tuloksia on kuitenkin syytä tutkia keskimääräisinä vuosimuutoksina pitemmillä aikaväleillä, sillä vuosituloksiin sisältyy aina enemmän tai vähemmän satunnaisvaihtelua.

Taulukko 9. Kotitalouksien tulotaso viitehenkilön sosioekonomisen aseman mukaan vuosina 1995, 2007, 2010 ja 2011, kotitalouksien käytettävissä olevat rahatulot/kulutusyksikkö, mediaani, vuoden 2011 rahassa

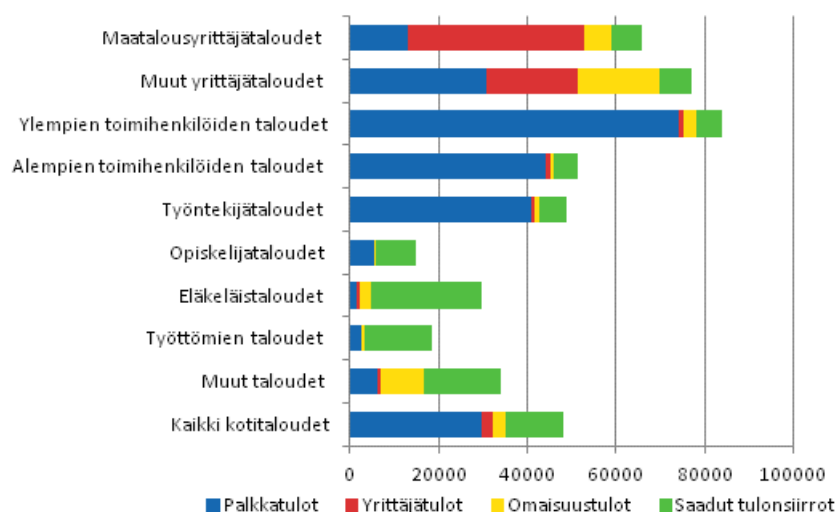
	Tulotaso, €				Keskimääräinen vuosimuutos, %			
	1995	2007	2010	2011	1995–2007	2007–2010	2010–2011	1995–2011
Maatalousyrittäjätaloudet	16 500	24 300	23 400	25 600	3,9	-1,2	9,4	3,4
Muut yrittäjätaloudet	17 400	26 200	26 900	27 600	4,2	0,9	2,6	3,7
Ylempien toimihenkilöiden taloudet	22 600	31 000	32 400	32 400	3,1	1,5	0,0	2,7
Alempien toimihenkilöiden taloudet	17 300	22 700	23 900	24 100	2,6	1,8	0,8	2,5
Työntekijätaloudet	16 800	22 000	23 100	22 700	2,6	1,7	-1,7	2,2
Opiskelijataloudet	8 600	9 500	10 900	10 900	0,9	4,9	0,0	1,7
Eläkeläistaloudet	12 700	15 200	16 600	16 600	1,6	3,1	0,0	1,9
Työttömien taloudet	10 900	11 600	12 000	11 800	0,5	1,1	-1,7	0,5
Muut taloudet	11 400	11 900	12 900	13 000	0,4	2,8	0,8	0,9
Kaikki kotitaloudet	15 200	20 400	21 400	21 500	2,9	1,6	0,5	2,6

Kaikkien väestöryhmien tulot ovat kasvaneet viimeisimmän talouskriisin aikana eli vuosien 2007 ja 2011 välillä. Alempia toimihenkilöitä ja muita kotitalouksia lukuunottamatta kaikissa väestöryhmissä markkinatulojen osuus bruttotuloista on kuitenkin pienentynyt ja saatujen tulonsiirtojen kasvanut (taulukko 10). Maksettujen tulonsiirtojen osuus bruttotuloista sen sijaan pieneni kaikissa sosioekonomisissa ryhmissä. Tulonsiirtojen osuus bruttotuloista on luonnollisesti suurin ei-työllisissä talouksissa eli opiskelijoilla, eläkeläisillä, työttömillä ja muilla talouksilla. Omaisuus- ja yrittäjätulot ovat merkittäviä tuloeria yrittäjätalouksille. (Taulukko 10 ja kuvio 10.)

Taulukko 10. Kotitalouksien markkinatulojen ja saatujen tulonsiirtojen osuus bruttotuloista viitehenkilön sosioekonomisen aseman mukaan 2007 ja 2011

	2007		2011	
	Palkka-, yrittäjä- ja omaisuustulot	Saadut tulonsiirrot	Palkka-, yrittäjä- ja omaisuustulot	Saadut tulonsiirrot
Maatalousyrittäjätaloudet	87,9	12,1	89,6	10,4
Muut yrittäjätaloudet	91,9	8,1	90,4	9,6
Ylempien toimihenkilöiden taloudet	93,4	6,6	93,0	7,0
Alempien toimihenkilöiden taloudet	88,4	11,6	89,4	10,6
Työntekijätaloudet	87,0	13,0	86,9	13,1
Opiskelijataloudet	47,7	52,3	38,0	62,0
Eläkeläistaloudet	16,3	83,7	15,3	84,7
Työttömien taloudet	21,0	79,0	16,8	83,2
Muut taloudet	26,4	73,6	48,4	51,6
Kaikki kotitaloudet	74,9	25,1	73,0	27,0

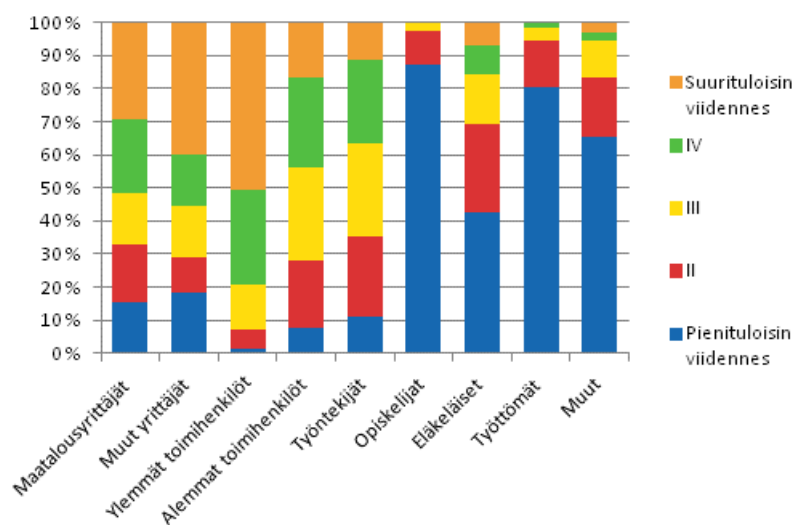
Kuvio 10. Kotitalouksien bruttotulojen rakenne sosioekonomisen aseman mukaan vuonna 2011



Pienituloisimman viidenneksen kotitalouksista 80 prosenttia on ei-työllisiä talouksia. Valtaosa, 53 prosenttia, pienituloisimman viidenneksen talouksista on eläkeläistalouksia, noin 15 prosenttia työttömien talouksia ja noin 13 prosenttia opiskelijatalouksia. Kaikista kotitalouksista työttömien talouksia on vain noin viisi prosenttia ja opiskelijatalouksia vajaan neljä prosenttia, mutta koska nämä ryhmät kasautuvat pienituloiseen päähän, työttömistä talouksista 80 prosenttia ja opiskelijatalouksista 87 prosenttia kuuluu pienituloisimpaan viidennekseen. Kaikista eläkeläistalouksista pienituloisimpaan viidennekseen kuuluu 42 prosenttia.

Työssäkäyvät kotitaloudet sijoittuvat muita useammin suurituloisimpiin viidennekseen. Työntekijätaloudet kuuluvat useimmiten keskituloisiin ryhmiin, mutta ylempistä toimihenkilötalouksista puolet kuuluu suurituloisimpaan viidennekseen. Tulot jakaantuvat yrittäjätalouksien kesken palkansaajatalousia enemmän, joten yrittäjätalouksia on sekä pieni- että suurituloisimmassa viidenneksessä ja vähemmän keskituloisissa ryhmissä. (Kuvio 11.)

Kuvio 11. Kotitalouksien jakautuminen tuloviidenneksiin viitehenkilön sosioekonomisen aseman mukaan vuonna 2011



Tämän julkaisun yhteydessä päivittyvät [tietokantataulukot](#) sisältävät tarkkoja tietoja kotitalouksien käytävissä olevista rahatalouksista erilaisten taustamuuttujien mukaan ja erilaisilla tulokäsitteillä aikasarjoina. Lukija voi niiden avulla muodostaa omia taulukoita ja käsitellä tietoja edelleen.

Liitetaulukot

Liitetaulukko 1. Kotitalouksien määrä, keskipöytä, kotitalousväestön koko ja keskimääräiset kulutusyksiköt Suomessa vuosina 1966–2011

Vuosi	Kotitalouksien määrä, 1 000	Henkilöitä kotitalouksissa, 1 000	Kotitalouksien keskipöytä, henkilöä	Kulutusyksiköitä keskimäärin
1966	1 384	4 632	3,35	2,00
1971	1 495	4 445	2,97	1,85
1976	1 636	4 536	2,77	1,77
1981	1 919	4 727	2,46	1,64
1987	2 082	4 884	2,35	1,58
1988	2 102	4 872	2,32	1,57
1989	2 149	4 932	2,29	1,56
1990	2 171	4 974	2,29	1,56
1991	2 200	5 000	2,27	1,55
1992	2 218	5 022	2,26	1,54
1993	2 243	5 015	2,24	1,54
1994	2 270	5 035	2,22	1,53
1995	2 290	5 053	2,21	1,52
1996	2 310	5 063	2,19	1,52
1997	2 326	5 077	2,18	1,51
1998	2 355	5 086	2,16	1,50
1999	2 365	5 097	2,15	1,50
2000	2 373	5 105	2,15	1,50
2001	2 382	5 120	2,15	1,50
2002	2 397	5 132	2,14	1,50
2003	2 405	5 145	2,14	1,50
2004	2 415	5 161	2,14	1,50
2005	2 435	5 179	2,13	1,50
2006	2 455	5 199	2,12	1,49
2007	2 483	5 222	2,10	1,48
2008	2 513	5 247	2,09	1,48
2009	2 531	5 272	2,08	1,48
2010	2 551	5 295	2,08	1,47
2011	2 571	5 320	2,07	1,47

Liitetaulukko 2. Kotitalouksien tulojen rakenne tuloluokittain vuonna 2011. Tuloluokat muodostettu bruttotulojen perusteella

Korjattu 10.4.2013 klo 15. Korjatut kohdat on merkitty punaisella.

	Bruttotulot – Euroa								Kaikki kotitaloudet
	0–12 999	13 000–19 999	20 000–39 999	40 000–59 999	60 000–89 999	90 000–109 999	110 000–139 999	140 000–	
Kotitalouksia haastattelussa	626	833	2 494	2 213	2 314	799	529	499	10 307
Kotitalouksia perusjoukossa, 1000	239	355	737	515	463	131	71	59	2 571
Kotitalouden keskikoko	1,07	1,13	1,70	2,37	2,86	3,28	3,31	3,28	2,07
Aikuisia keskimäärin	1,05	1,10	1,48	1,85	2,06	2,23	2,31	2,25	1,64
Lapsia keskimäärin	0,01	0,04	0,22	0,52	0,80	1,05	1,00	1,03	0,42
Kulutussyksiköitä keskimäärin	1,03	1,06	1,32	1,60	1,81	1,98	2,03	1,99	1,47
Ammatissa toimivia keskimäärin	0,10	0,13	0,56	1,07	1,56	1,80	1,85	1,74	0,87
1. Palkat	1 146	1 945	13 695	30 558	54 427	77 169	95 801	126 922	29 755
2. Yrittäjätulot	132	330	818	2 421	4 431	5 344	8 741	16 651	2 475
3. Omaisuustulot	207	316	777	1 492	2 860	5 560	8 276	52 080	2 817
4. Tuotannon tekijätulot (1+2+3)	1 485	2 592	15 289	34 472	61 719	88 073	112 818	195 654	35 047
5. Saadut tulonsiirrot	8 725	13 736	14 611	14 927	11 097	10 211	9 290	14 045	12 988
6. Bruttotulot (4 + 5)	10 209	16 327	29 901	49 399	72 815	98 283	122 108	209 698	48 036
7. Maksetut tulonsiirrot	616	1 898	5 425	10 996	18 714	27 810	38 061	68 017	11 495
8. Käytävissä olevat rahatulot (6-7)	9 596	14 429	24 476	38 403	54 101	70 473	84 047	141 681	36 541
Valtionveronalaiset tulot	8 099	14 847	28 484	48 195	70 627	95 802	117 966	198 949	46 104

Liitetaulukko 3. Ammatissa toimivien lukumäärä ja tulotaso sosioekonomisen aseman mukaan vuonna 2011

Sosioekonominen asema	Lukumäärä haastattelussa	Lukumäärä perusjoukossa, 1 000	Keskiarvo				Mediaani	
			Palkat (ml. optiot), €	Yrittäjä-tulot, €	Omaisuu-tulot, €	Tuotannon-tekijätulot yhteensä	Tuotannon-tekijätulot yhteensä	
Kaikki ammatissa toimivat	11 070	2 226	32 953	2 570	2 772	38 295	32 576	
1. Yrittäjät	2 656	304	11 138	16 847	12 515	40 500	26 652	
1.1 Maatalousyrittäjät	813	59	2 280	25 367	4 489	32 136	26 624	
1.2 Muut yrittäjät	1 843	245	13 257	14 808	14 436	42 501	26 671	
1.2.1 Pientyönantajat	490	63	17 043	17 606	9 919	44 568	35 040	
1.2.2 Muut työnantajat	251	35	32 204	12 497	58 169	102 870	56 814	
1.2.3 Yksinäisyrittäjät	826	106	4 969	14 371	4 841	24 181	17 999	
1.2.4 Vapaiden ammattien harjoittajat	276	42	12 654	13 632	8 867	35 152	22 999	
2. Palkansaajat	8 414	1 922	36 398	316	1 233	37 946	33 016	
2.1 Ylemmät toimihenkilöt	2 760	586	51 795	433	2 522	54 750	46 897	
2.1.1 Johtotehtävissä toimivat ylemmät toimihenkilöt	739	131	68 273	377	6 739	75 389	63 577	
2.1.2 Suunnittelu, tutkimustehtävissä toimivat ylemmät toimihenkilöt	731	173	47 286	426	1 150	48 861	44 803	
2.1.3 Opetustehtävissä toimivat ylemmät toimihenkilöt	524	108	40 490	190	843	41 522	40 990	
2.1.4 Muut ylemmät toimihenkilöt	766	174	50 914	632	1 760	53 306	45 687	
2.2 Alemmat toimihenkilöt	3 150	732	30 712	210	673	31 595	30 019	
2.2.1 Työnjohtotehtävissä toim. alemmat toimihenkilöt	241	65	34 347	236	572	35 155	33 082	
2.2.2 Itsenäistä toimistotyötä tekevät alemmat toimihenkilöt	1 018	239	29 165	180	826	30 171	27 897	
2.2.3 Epäitsenäistä työtä tekevät alemmat toimihenkilöt	131	34	28 123	120	551	28 795	29 366	
2.2.4 Muut alemmat toimihenkilöt	1 760	394	31 278	231	608	32 117	30 924	
2.3 Työntekijät	2 504	604	28 338	331	659	29 328	28 114	
2.3.1 Maataloustyöntekijät	139	29	24 704	538	384	25 627	25 280	
2.3.2 Teollisuustyöntekijät	1 086	259	31 681	422	983	33 086	31 451	
2.3.3 Muut tuotantotyöntekijät	384	96	27 709	283	503	28 495	27 604	
2.3.4 Jakelu- ja palvelutyöntekijät	895	220	25 160	218	381	25 759	24 786	

Liitetaulukko 4a. Ammatissa toimivien tuotannontekijätulojen jakautuminen tulokymmenyksen ja sosioekonomisen aseman mukaan vuonna 2011, tulokymmenyksen ylärajat

	I (pienituloisin 10 %)	II	III	IV	V	VI	VII	VIII	IX
Kaikki ammatissa toimivat	15 334	21 502	25 516	29 032	32 576	36 429	41 302	48 753	62 268
1 Yrittäjät ja avustavat	2 974	9 285	15 717	20 817	26 652	33 801	41 545	53 365	73 497
1.1 Maatalousyrittäjät	3 805	12 286	18 188	22 680	26 624	32 761	37 829	46 931	65 886
1.2 Muut yrittäjät	2 971	9 098	15 268	20 058	26 671	34 191	42 772	54 443	77 463
2. Palkansaajat	17 445	23 036	26 600	29 816	33 016	36 657	41 254	48 097	60 852
2.1 Ylemmät toimihenkilöt	28 042	33 997	38 790	42 971	46 897	52 139	59 237	67 575	83 678
2.2 Alemmat toimihenkilöt	16 868	21 874	25 121	27 608	30 019	32 556	35 825	39 593	46 650
2.3 Työntekijät	13 771	19 124	22 967	25 425	28 114	30 955	33 664	37 828	43 819

Liitetaulukko 4b. Ammatissa toimivien tuotannontekijätulojen jakautuminen tulokymmenyksen ja sosioekonomisen aseman mukaan vuonna 2011, tulojen prosenttijakauma

	I (pienituloisin 10 %)	II	III	IV	V	VI	VII	VIII	IX	X (suurituloisin 10 %)	Yhteensä
Kaikki ammatissa toimivat	2,5	4,8	6,2	7,1	8,1	9,0	10,1	11,7	14,3	26,2	100
1 Yrittäjät ja avustavat	0,2	1,6	3,1	4,5	5,9	7,5	9,3	11,5	15,5	41,0	100
1.1 Maatalousyrittäjät	0,2	2,6	4,7	6,6	7,8	9,0	11,0	13,1	17,4	27,6	100
1.2 Muut yrittäjät	0,2	1,4	2,8	4,1	5,5	7,2	9,0	11,4	15,0	43,4	100
2. Palkansaajat	3,5	5,4	6,5	7,4	8,3	9,1	10,3	11,7	14,2	23,6	100
2.1 Ylemmät toimihenkilöt	4,0	5,8	6,6	7,5	8,2	9,1	10,1	11,5	13,6	23,7	100
2.2 Alemmat toimihenkilöt	4,1	6,2	7,4	8,3	9,2	9,9	10,7	12,0	13,4	18,8	100
2.3 Työntekijät	3,7	5,6	7,2	8,3	9,2	10,1	11,0	12,1	13,8	19,0	100

Liitetaulukko 5. Kokopäiväisten palkansaajien palkkatulot (ilman työsuhdeoptioita) koulutusasteen ja sukupuolen mukaan vuonna 2011

	Henkilöitä haastattelussa			Henkilöitä perusjoukossa, 1 000			Vuospalkat, keskiarvo			Vuospalkat, mediaani		
	Yhteensä	Miehet	Naiset	Yhteensä	Miehet	Naiset	Yhteensä	Miehet	Naiset	Yhteensä	Miehet	Naiset
Kaikki palkansaajat	6 211	3 092	3 119	1 420,6	722,9	697,7	41 260	46 267	36 072	35 974	39 989	32 548
Perusaste	544	342	202	128,6	80,2	48,4	33 741	36 488	29 188	30 995	33 083	27 639
Keskiaste	2 449	1 320	1 129	592,8	336,2	256,6	34 373	38 208	29 349	32 239	35 922	28 169
Alin korkea-aste	1 114	366	748	233,4	82,6	150,8	41 484	50 185	36 721	36 930	45 829	34 504
Alempi korkeakouluaste	919	453	466	223,5	103,3	120,2	43 583	51 659	36 644	38 596	46 897	33 930
Ylempi korkeakouluaste	1 059	535	524	219,1	107,2	111,9	58 787	67 163	50 763	50 392	56 814	46 653
Tutkijakoulutusaste	126	76	50	23,2	13,4	9,8	68 679	74 024	61 355	60 412	68 106	58 141

Liitetaulukko 6. Kokopäiväisten palkansaajien palkkatulot (ilman työsuhdeoptioita) iän ja sukupuolen mukaan vuonna 2011

	Henkilöitä haastattelussa			Henkilöitä perusjoukossa, 1 000			Vuospalkat, keskiarvo			Vuospalkat, mediaani		
	Yhteensä	Miehet	Naiset	Yhteensä	Miehet	Naiset	Yhteensä	Miehet	Naiset	Yhteensä	Miehet	Naiset
Kaikki palkansaajat	6 211	3 092	3 119	1 420,6	722,9	697,7	41 260	46 267	36 072	35 974	39 989	32 548
Alle 25 vuotta	214	128	86	60,3	30,6	29,8	27 159	29 328	24 931	26 837	28 615	24 912
25–34 vuotta	961	571	390	300,2	174,9	125,3	36 419	38 825	33 061	34 229	36 362	31 019
35–44 vuotta	1 561	775	786	369,0	194,4	174,6	44 280	50 168	37 727	38 877	43 228	33 987
45–54 vuotta	2 201	1 026	1 175	431,5	206,9	224,6	42 866	48 745	37 448	36 805	42 847	33 390
Yli 54 vuotta	1 274	592	682	259,5	116,1	143,4	43 174	50 988	36 848	36 427	40 633	32 825

Laatuseloste: tulonjakotilasto

1 Tilastotietojen relevanssi

Tulonjakotilasto on vuosittain laadittava otospohjainen tilasto, joka kuvaa kotitalouksien ja ammatissa toimivien henkilöiden tulojen määrää ja muutosta, tulojen rakennetta sekä niiden jakautumista Suomessa. Kotitalouksien tulokehitystä seurataan pitkinä aikasarjoina. Tulonjakotilaston aikasarjatiedot muodostetaan takautuvasti vertailukelpoisiksi vuosittain. Ensimmäinen varsinainen tulonjakotilasto laadittiin vuonna 1977.

Tulonjakotilaston tietosisältö perustuu kansainvälisiin tulonjakotilaston suosituksiin¹⁾. Tietoina ovat kotitalouksien bruttotulot eli palkka-, yrittäjä- ja omaisuustulot ja saadut tulonsiirrot, sekä maksetut tulonsiirrot. Näiden tulokomponenttien perusteella muodostuu käytävissä olevat rahatulot, joka on tulonjakotilaston ensisijainen tulokäsite vuodesta 2011 alkaen. Tieto vastaa EU:n tulo- ja elinolotilastossa (EU-SILC) käytettävää tulokäsitettä (ks. 6 Tilastotietojen vertailukelpoisuus).

Tilastokeskus julkaisee tulonjakotilastossa tietoja kotitalouksien toimeentulosta, tuloeroista ja pienituloisuudesta väestöryhmittäin internet-sivuillaan. Tietoja tilastoidaan muun muassa kotitalouksien tulotason, sosioekonomisen aseman, elinvaiheen ja asuinalueen mukaan.

Tulonjakotilastossa on myös tietoa veloista, asumisesta, asumismenoista, päivähoitomaksuista, muista kotitalouksien toimeentuloon vaikuttavista tekijöistä ja toimeentulon riittävydestä. Tilastokeskus ja Euroopan yhteisön tilastovirasto EUROSTAT julkaisevat tietoja eri yhteyksissä säännöllisesti verkkosivuillaan.

Tulonjakotilastossa perusaineistosta laaditaan vuosittain palveluaineisto, jota luovutetaan tutkimustarkoituksiin. Tulonjaon palveluaineistoa käytetään julkishallinnossa, yliopistoissa ja tutkimuslaitoksissa tulonjaon ja sosiaaliturvaetuksien tutkimukseen ja kehittämiseen. Palveluaineiston tutkimuskäytön erityisenä muotona on mikrosimulointi. Tulonjakotilaston palveluaineiston lisäksi sen perusaineistosta laaditaan erillisestä pyynnöstä erityisselvityksiä ja toimeksiantoja.

Tulonjakotilaston aineisto on yleisesti käytetty tutkimusaineisto kansainvälisessä vertailevassa tutkimuksessa. Tulonjakotilaston tietojen keruun yhteydessä kerätään tietoja Eurostatin EU:n tulo- ja elinolotilastoa EU-SILCiä varten (EU:n parlamentin ja neuvoston asetus 1177/2003). Tämän aineiston tutkimuskäyttö on Eurostatin kautta vilkasta. Tulonjakotilaston aineistoa toimitetaan määrävuosin Luxemburg Income Study'n (LIS) kansainväliseen tietokantaan, joka on maailmanlaajuisessa tutkimuskäytössä. Aineistoa toimitetaan säännöllisesti myös OECD:lle ja kansainväliseen EUROMOD-mikrosimulointitutkimukseen.

2 Tilastotutkimuksen menetelmäkuvaus

Tilasto perustuu vuosittain kerättävään otosaineistoon. Perustiedot kerätään yhdistämällä kotitalouksilta haastatteleamalla kerättyjä tietoja ja rekisteritietoja. Pääosa kotitalouksien luokittelutiedoista sekä ne tulotiedot, joita ei ole saatu rekistereistä, on kerätty haastatteleamalla.

Haastattelut

Haastatteluista vastaa Tilastokeskuksen haastatteluorganisaatio. Haastattelut tehdään tietokoneavusteisesti Blaise-lomakeohjelmiston avulla valtaosin puhelinhaastatteluina. Kielenä käytetään haastateltavan valinnan mukaan joko suomea tai ruotsia. Haastattelun keskimääräinen kesto oli noin 28 minuuttia vuoden 2011 tutkimuksessa.

1) Canberra Group Handbook on Household Income Statistics. Second Edition 2011. United Nations, United Nations Economic Commission for Europe. Geneva 2011.

Rekisterit

Suuri osa tutkimuksen tiedoista saadaan hallinnollisista rekistereistä ja tilastorekistereistä. Tulonjakotilaston rekisterilähteitä ovat:

- Väestörekisterikeskuksen väestötietojärjestelmä ja Tilastokeskuksen Suomen väestöä koskeva tietokanta
- Verohallituksen verotietokanta
- Kansaneläkelaitoksen eläkevakuutus-, sairausvakuutuskorvaus- ja kuntoutusrekisteri, elatustukirekisteri, opintotukirekisteri sekä asumistukirekisteri
- Terveystieteiden ja hyvinvoinnin laitoksen toimeentulotukirekisteri
- Eläketurvakeskuksen eläketapahtumarekisteri
- Tilastokeskuksen tutkintorekisteri
- Valtiokonttorin sotilasvammakorvausjärjestelmän tietokanta
- Koulutusrahaston tiedostot
- Maa- ja metsätalousministeriön tietopalvelukeskuksen maatilarekisteri
- Tilastokeskuksen yritysrekisteri

Perusjoukko

Tilaston kohdeperusjoukon muodostavat Suomessa tilastovuoden lopussa (31.12.2011) vakinaisesti asuvat yksityiskotitaloudet eli ns. kotitalousväestö. Tutkimuksen ulkopuolelle jäävät

- osoitteettomat
- laitospöytäkirjat (esimerkiksi pitkäaikaisesti vanhainkodeissa, hoitolaitoksissa, vankiloissa tai sairaaloissa asuvat)
- pysyvästi ulkomailla asuvat, ja myös yli vuoden tilapäisesti ulkomailla oleskelevat, jos heidän Suomessa asuva kotitaloutensa katsoo, että henkilö ei viitevuonna kuulunut kyseiseen kotitalouteen
- turvapaikanhakijat ja tilapäisesti Suomessa asuvat.

Varusmiehet luetaan tilaston perusjoukkoon kuuluviksi. Kuhunkin kotitalouteen kuuluvat henkilöt määritellään haastattelun perusteella tilastovuoden lopun tilanteen mukaan.

Otanta-asetelma

Tulonjakotilasto perustuu kiertävään paneeliotokseen. Kotitalous osallistuu tutkimukseen neljänä peräkkäisenä vuotena, eli tilastovuoden aineisto koostuu 1.–4. tutkimuskertaa otoksessa mukana olevista kotitalouksista (taulukko 2). Vuoteen 2008 saakka tulonjakotilaston otos sisälsi kaksi paneelia, eli ensimmäistä ja toista tutkimuskertaa mukana olevat kotitaloudet. Siirryttäessä kahdesta neljään tutkimuskertaan pienennettiin lähtöotosta siten, että ensimmäiselle tutkimuskerralle on valittu vuoden 2009 tilastosta alkaen 5 000 kotitaloutta aikaisemman 7 500:n sijaan.

Tulonjakotilaston otanta-asetelmana on kaksivaiheinen ositettu otanta. Ensimmäisessä vaiheessa muodostetaan ns. master-otos poimimalla systemaattisella otannalla 50 000 16 vuotta täyttäneitä kohdehenkilöä Tilastokeskuksen väestöä koskevasta tietokannasta²⁾. Otokseen poimitujen kohdehenkilöiden asutuskunnat muodostetaan yhdistämällä kohdehenkilön kanssa samassa asunnossa vakituisesti asuvat henkilöt kotipaikkatunnuksen avulla. Toisessa vaiheessa master-otoksesta poimitaan ositteittain varsinainen tulonjakotilaston otos, 5 000 asutuskuntakotitaloutta vuonna 2011. Ositteet muodostetaan tilastovuotta edeltävän vuoden verotietojen perusteella. Ositteiden muodostamisessa käytetään tietoja asutuskuntakotitalouden valtionveronalaisista tuloista ja kotitalouden jäsenten sosioekonomisista ryhmistä³⁾. Verorekisterin tietojen perusteella muodostetut sosioekonomiset ryhmät ovat palkansaajat, maatalousyrittäjät, muut yrittäjät, eläkeläiset ja muut. Ositekohtaisten otoskokojen määrittelyssä eli otoksen kiintiöinnissä on otettu huomioon tulonjakotutkimuksen erityistarpeet. Yrittäjillä ja suurituloisilla on muita suurempi todennäköisyys sisältyä otokseen. Otoksen kiintiöintiä muutettiin vuodesta 2007 alkaen kasvattamalla pienituloisten ja eläkeläisten lukumäärää. Muutoksen taustalla oli tarve tehostaa pienituloisuusindikaattorien,

2) Vuodesta 2003 lähtien ikäraja on ollut 16 vuotta aikaisemman 15 vuoden sijaan. Tähän päädyttiin sovitettaessa kansallisen tulonjakotilaston ja Euroopan yhteisön tilastoviraston Eurostatin EU:n tulo- ja elinolo-tilaston (EU-SILC) edellyttämiä toteuttamiskäytäntöjä.

3) Vuodesta 2003 lähtien ositteet on määritelty kohdehenkilön kotitalouden sosioekonomisen ryhmän ja tuloluokan mukaan, kun aiemmin luokittelu tehtiin kohdehenkilön mukaan. Ositeluokittelun muutos perustuu testeihin, joissa kotitalouteen perustuvan luokittelun todettiin olevan estimoinnin kannalta tehokkaamman kuin henkilöön perustuvan.

esimerkiksi pienituloisuusasteen, estimointia. Kotitalouden todennäköisyys sisältyä otokseen riippuu osituskriteerien ohella 16 vuotta täyttäneiden jäsenten lukumäärästä.

Siirryttyä neljän paneelin kiertävään otokseen vuonna 2009 on tulonjakotilaston 2.–4. tutkimuskerralle poimittu 16-vuotiaiden kohdehenkilöiden lisäotokset vuosittain. Vuonna 2009 poimittiin lisäksi poikkeuksellisesti 17-vuotiaiden kohdehenkilöiden lisäotokset tutkimuksen 3.-4. tutkimuskerralle ja 18-vuotiaiden kohdehenkilöiden lisäotos 4. tutkimuskerralle. Tutkimuskerrasta riippuen lisäotokseen poimitut kohdehenkilöt osallistuvat tutkimukseen 1–3 tutkimuskertaa. Lisäotoksilla varmistetaan tilaston edustavuus kotitalousväestön ikäjakauman suhteen.

Painokertoimet

Hyväksytysti osallistuneet kotitaloudet ja henkilöt saavat painokertoimen, jolla niiden tiedot korotetaan edustamaan perusjoukon tietoja. Kotitalouksille muodostetaan aluksi asetelmapainot käyttäen hyväksi kotitalouden sisällysmistodennäköisyyttä. Tämän jälkeen hyväksytyn otoksen asetelmapainoille tehdään vastauskatkorjaus kertomalla ne ositteittain hyväksytysti vastanneiden kotitalouksien osuuden käänteisluvulla. Nämä otostason tietojen perusteella vastauskatkorjatut painot kalibroidaan CALMAR-makrolla vastaamaan perusjoukon keskeisiä tunnettuja jakaumia. Menettelyllä pyritään pienentämään kadon valikoivuuden aiheuttamaa harhaa ja tuottamaan mahdollisimman tarkkoja estimaatteja tärkeimmille tulomuuttujille. Vuoden 2011 aineiston painojen kalibroinnissa käytettiin seuraavia tietoja:

- alue (maakuntajako, jossa Helsinki ja muu pääkaupunkiseutu erikseen; tilastollinen kuntaryhmitys)
- asuntokunnan koko
- jäsenten ikä- ja sukupuoliryhmät
- keskeisten tuloerien kokonaissummat: palkka-, yrittäjä- ja omaisuustulot, työttömyyspäivärahat (peruspäiväraha ja työmarkkinatuki, ansiosidonnainen osuus), eläkkeet, asunto- ja opintolainojen korot; tulonsaajien lukumäärät (ansiosidonnainen työttömyyspäiväraha, palkkatulot, eläketulot).

3 Tietojen oikeellisuus ja tarkkuus

Taulukossa 1 on esitetty tietoja vuoden 2011 tulonjakotilaston ensimmäisen tutkimuskerran otoksesta ja kadosta ositteittain. Ositteessa oleva numero kuvaa tuloluokkaa, esimerkiksi palkansaajat on jaettu valtionveronalaisten tulojen mukaan neljään luokkaan (1=pienituloisin, 4=suurituloisin luokka).

Taulukko 1. Vuoden 2011 tulonjakotilaston I tutkimuskerran otoksen jakautuminen ositteittain

Osite	Master-otoksen koko	Brutto-otos	Poiminta-suhde, %	Hyväksytyt kotitalouksia	Kato	Ylipeitto
Palkansaajat 1	10 346	821	7,9	500	314	7
Palkansaajat 2	8 707	650	7,5	418	228	4
Palkansaajat 3	7 614	567	7,4	402	161	4
Palkansaajat 4	3 602	500	13,9	332	162	6
Yrittäjät 1	1 875	400	21,3	261	135	4
Yrittäjät 2	905	299	33,0	212	86	1
Maanviljelijät 1	850	200	23,5	155	43	2
Maanviljelijät 2	671	183	27,3	140	43	0
Eläkeläiset 1	6 558	500	7,6	297	165	38
Eläkeläiset 2	5 116	400	7,8	294	93	13
Muut 1	2 321	299	12,9	149	148	2
Muut 2	332	134	40,4	88	45	1
Ei verotietuetta	251	47	18,7	13	33	1
Yhteensä	49 148	5 000	10,2	3 261	1 656	83

Koko otoksen koosta, vastanneista, kadosta ja ylipeitosta on esitetty tietoja taulukossa 2. Vuonna 2011 otoskoko oli yhteensä 13 093 kotitaloutta, joista osa paljastui haastateltaessa kohdeperusjoukkoon kuulumattomiksi. Tällaisia ylipeittotapauksia ovat esimerkiksi kotitaloudet, joiden kohdehenkilö on

muuttanut pysyvästi ulkomaille tai laitokseen tai kuollut. Ylipeiton poistamisen jälkeen netto-otokseen jäi 12 913 taloutta.

Ensimmäisen tutkimusvuoden ja tutkimuskerran lähtöotoksen koko eroaa paneelien välillä. Tämän seurauksena 1.–3. kertaa tutkimukseen osallistuvien otoskoko on selvästi suurempi kuin aiemmin tutkimuksessa aloittaneessa 4. paneelissa, jossa lähtöotoksen koko oli pienempi kuin myöhemmissä paneeleissa.

Ensimmäistä kertaa tutkimukseen osallistuvilla vastauskato oli 33,7 prosenttia. Toista kertaa tutkimukseen osallistuvien kotitalouksien vastauskato oli 14,7 prosenttia, kolmatta kertaa osallistuvien 10,6 prosenttia ja neljättä kertaa osallistuvien 7,6 prosenttia. Toista tai useampaa kertaa tutkimuksessa mukana olevien kotitalouksien vastauskadot on taulukossa laskettu ehdolla, että kotitalous on osallistunut tutkimukseen aikaisempina vuosina. Kadoksi jääneet kotitaloudet eivät ole mukana tutkimuksen seuraavilla haastattelukerroilla. Koko otoksessa (kaikki tutkimuskerrat) nettokato oli 20,2 prosenttia vuonna 2011. Edellisvuodesta kasvua oli 2,1 prosenttiyksikköä. Vuoden 2011 tulonjakotilaston aineistoon hyväksytyjen kotitalouksien lukumäärä oli yhteensä 10 307 kotitaloutta. Näissä kotitalouksissa oli kaikkiaan 25 370 henkilöä.

Taulukko 2. Vuoden 2011 tulonjakotilaston otoskoko ja vastauskato

	Koko otos	I	II	III	IV
Brutto-otos, kotitalouksia	13 093	5 000	3 599	3 049	1 445
Ylipeitto	180	83	44	37	16
Netto-otos	12 913	4 917	3 555	3 012	1 429
Kato	2 606	1 656	524	318	108
Kieltäytyneitä	1 723	1 082	360	218	63
Ei tavoitettu	651	428	114	75	34
Muu syy	232	146	50	25	11
Hyväksytyt	10 307	3 261	3 031	2 694	1 321
Nettokato %	20,2	33,7	14,7	10,6	7,6

Taulukossa 3 on tarkasteltu vastauskadon jakautumista ositteittain tutkimuksen ensimmäisellä tutkimuskerralla vuosina 2003–2011. Vastauskatoprosentit on laskettu painottamattomista luvuista otostasolla. Vuodesta 2010 vuoteen 2011 vastauskato kasvoi 5,7 prosenttiyksikköä. Ositteittain tarkasteltuna kato kasvoi edellisvuodesta palkansaajilla (tuloryhmät 2 ja 4), suurituloisimmilla maanviljelijöillä (tuloryhmä 2), pienituloisimmilla eläkeläisillä ja muut-ryhmässä (tuloryhmä 1). Maanviljelijöitä lukuun ottamatta kato on pienituloisimmilla tuloryhmillä keskimääräistä korkeampaa.

On huomattava, että vuodesta 2003 lähtien käytetty kotitalouksien luokittelu ositteisiin pohjautuu kohdehenkilön kotitalouteen eikä kohdehenkilöön, ja hankalasti luokiteltaviin kolmeen viimeiseen ryhmään (muut, ei verotietuetta) on jäänyt selkeästi vähemmän havaintoja kuin aikaisempina vuosina. Tästä syystä vastauskadon vaihtelu näkyy voimakkaammin näissä muutenkin heterogeenisissä ryhmissä.

Vastauskadon (yksikkökato) ohella tulosten laatuun vaikuttaa yksittäisiin haastattelukysymyksiin liittyvä osittaiskato (eräkato). Korkotulotiedoissa (lähdeverolain alaiset korkotulot) on huomattavampaa osittaiskatoa. Korkotulotietojen puuttumista korjataan nk. hot deck -imputointimenetelmällä.

Taulukko 3. Nettokato (%) otostasolla tulonjakotilaston I paneelissa vuosina 2001–2011

	Vuosi										
	2001	2002	2003	2004	2005	2006	2007	2008	2009	2010	2011
Palkansaajat 1	17,8	18,2	20,0	24,5	25,2	31,0	27,7	32,2	35,3	32,7	38,6
Palkansaajat 2	20,5	15,9	19,0	21,1	22,4	24,1	23,9	26,8	31,4	27,2	35,3
Palkansaajat 3	17,9	18,6	17,9	18,8	22,6	22,4	23,8	26,8	27,3	26,9	28,6
Palkansaajat 4	18,1	21,5	22,2	22,3	25,1	25,1	23,1	30,3	28,4	23,5	32,8
Yrittäjät 1	18,2	19,9	22,5	22,8	27,0	25,9	26,2	28,5	30,7	31,2	34,1
Yrittäjät 2	20,8	17,3	22,0	22,2	27,8	24,4	28,4	30,1	26,8	31,0	28,9
Maanviljelijät 1	11,2	12,8	13,0	14,8	19,8	17,2	16,4	16,1	21,7	17,7	21,7
Maanviljelijät 2	8,7	9,2	8,7	11,0	15,5	11,9	15,0	13,9	13,3	15,8	23,5
Eläkeläiset 1	21,3	17,5	23,0	21,8	25,2	25,3	29,0	27,3	29,9	24,7	35,7
Eläkeläiset 2	19,3	16,9	22,3	19,0	21,8	20,4	16,7	20,6	19,7	21,4	24,0
Muut 1	20,1	18,4	34,4	29,9	38,0	41,4	39,4	41,4	45,6	38,3	49,8
Muut 2	20,7	18,1	29,1	29,4	39,3	26,5	27,1	28,0	32,0	31,8	33,8
Ei verotietuetta	15,2	25,0	50,0	62,0	44,0	68,8	69,6	66,7	56,8	71,7	71,7
Yhteensä	18,0	17,4	20,6	21,4	24,9	25,0	25,6	28,3	29,9	28,0	33,7

Tulonjakotilaston tuloslukuihin eli estimaatteihin sisältyy otannasta aiheutuvaa satunnaisvaihtelua. Tämän satunnaisvaihtelun suuruutta voidaan arvioida estimaatin keskivirheen avulla. Keskivirheen suuruuteen vaikuttavat otoskoko ja muuttujan arvojen vaihtelu otoksessa eli otosvarianssi. Ryhmissä, joissa otokseen on tullut vähän havaintoja, keskivirhe saattaa olla suuri ja tulokset ovat sen vuoksi epävarmoja.

Tilaston taulukoissa ei ole julkaistu tulotietoja, mikäli ryhmään on otoksessa tullut vähemmän kuin 30 kotitaloutta tai tulonsaajakohtaisissa taulukoissa on vähemmän kuin 30 tulonsaajaa. Desiiliryhmien ja tuloluokkien rakennetta kuvaavissa taulukoissa on lukumäärät merkitty sulkuihin, mikäli otoksessa on vähemmän kuin 10 kotitaloutta tai tulonsaajaa. Keskivirheen avulla voidaan tutkimuksen kullekin estimaatille laskea luottamusväli, jolla perusjoukon todellinen arvo on tietyllä luotettavuustasolla. Käytettävissä olevien rahatulosten kotitalouskohtaisen keskiarvon estimaatti oli 36 541 euroa ja suhteellinen keskivirhe 0,7 prosenttia vuonna 2011. Suhteellinen keskivirhe eli variaatiokerroin kuvaa keskivirheen prosentuaalista osuutta keskiarvosta. Vuoden 2011 aineistossa käytettävissä olevien tulojen keskiarvo oli 95 prosentin todennäköisyydellä välillä 36 059–37 023 euroa. Taulukossa 4 on esitetty kotitalouksien tulojen keskivirheet sosioekonomisen aseman mukaan vuonna 2011.

Tulosten laatuun vaikuttavat kadon ja satunnaisvaihtelun lisäksi peittovirheet (kehikkoperusjoukko poikkeaa kohdeperusjoukosta) ja mittausvirheet (tulomuuttujan mitattu arvo poikkeaa sen oikeasta arvosta). Osa näistä virhelähteistä voi tuottaa systemaattisia virheitä. Systemaattisia virheitä voidaan arvioida vertaamalla estimaatteja rekistereistä saataviin, koko väestöä koskeviin tietoihin sekä muiden tilastojen vastaaviin tietoihin. Vertailuja tehdään vuosittain ja niitä voi tiedustella Tilastokeskuksesta.

Taulukko 4. Kotitalouksien tulojen keskiarvot sosioekonomisen aseman mukaan vuonna 2011

Sosioekonominen asema	Kotitalouksia perusjoukossa, 1000		Palkka- ja yrittäjätulot		Omaisuustulot		Saadut tulonsiirrot		Maksetut tulonsiirrot		Käytettävissä olevat rahatulot	
	Keski-arvo	Keski-virhe, %	Keski-arvo	Keski-virhe, %	Keski-arvo	Keski-virhe, %	Keski-arvo	Keski-virhe, %	Keski-arvo	Keski-virhe, %	Keski-arvo	Keski-virhe, %
Kaikki kotitaloudet	2 571	0,6	32 231	0,9	2 817	6,4	12 988	1,0	11 495	0,9	36 541	0,7
Ylemmät toimihenkilöt	447	2,4	75 216	1,3	2 853	17,8	5 902	4,1	25 533	1,8	58 438	1,3
Alemmat toimihenkilöt	426	2,7	45 087	1,4	937	10,0	5 449	3,7	12 385	1,8	39 088	1,2
Työntekijät	428	2,6	41 743	1,4	791	15,9	6 416	3,4	10 960	1,6	37 990	1,2
Maatalous-yrittäjät	34	5,3	52 921	3,2	5 943	15,3	6 840	6,6	13 935	3,9	51 776	3,0
Muut yrittäjät	147	4,0	51 400	3,1	18 201	12,6	7 380	6,0	17 905	4,3	59 076	3,9
Eläkeläiset	842	1,2	2 121	5,7	2 428	6,6	25 090	1,0	5 354	2,0	24 285	1,1
Työttömät	126	5,5	2 697	10,1	391	22,5	15 301	2,8	2 365	4,9	16 024	2,9
Muut	122	5,8	5 796	8,3	2 061	55,8	10 917	4,1	2 197	12,4	16 579	6,5

4 Julkaistujen tietojen ajantasaisuus ja oikea-aikaisuus

Tulonjakotilastoa tehdään vuosittain. Lopulliset tiedot tilastosta julkaistaan noin 16 kuukautta tilastovuoden päättymisen jälkeen.

5 Tietojen saatavuus ja läpinäkyvyys

Tulonjakotilaston ennakkolliset ja lopulliset tiedot julkaistaan Tilastokeskuksen internet-sivuilla SVT:n Tulot ja kulutus -sarjassa sähköisinä julkistuksina ja katsauksina, pdf-muodossa sekä StatFin-tietokantataulukoina. Tiedot löytyvät osoitteesta www.tilastokeskus.fi/tulonjakotilasto.

Mikäli on tarpeen saada verkkosivuilla julkaistuja tietoja tarkempia tilastoja, niitä voi tilata maksullisena toimeksiantona tilaston tekijöiltä sähköpostitse osoitteella toimeentulo.tilastokeskus@tilastokeskus.fi tai puhelimitse.

Tilastosta on saatavissa tutkimuskäyttöön suunniteltuja palveluaineistoja. Aineistot ovat maksullisia ja edellyttävät käyttöluvan hakemista. Tulonjakotilaston tietokanta tarjoaa hyvät mahdollisuudet erilaisten selvitysten ja tutkimusten tekoon.

6 Tilastojen vertailukelpoisuus

Tulokäsite

Tulonjakotilaston tulokäsitteenä on EU:n tulo ja elinolotilaston (EU-SILC) mukainen käytettävissä olevat rahatulot vuodesta 2011 alkaen. Käytettävissä olevat rahatulot korvaavat tulonjakotilastossa aiemmin julkaistut käytettävissä olevat tulot tilastoinnin ensisijaisena tulokäsitteenä. Tulonjakotilastoon tuotetaan edelleen tieto laajemmasta, laskennalliset tuloerät sisältävästä käytettävissä olevien tulojen käsitteestä, ja sen näkökulmasta raportoidaan tulevissa julkaisuissa. Käytettävissä olevien tulojen määritelmää on tarkistettu (ks. alla). Mahdollisuus muodostaa määritelmältään täsmälleen aiempaa vastaava sama tulokäsite säilyy tilaston perusaineistossa. Tilastovuoden 2011 julkaisuista alkaen esitettäviin aikasarjoihin on tehty tarvittavat muutokset takautuvasti.

Myös tässä julkaisussa esitettävissä aikasarjoissa ja tietokantataulukoissa on huomioitu tulonjakotilaston tulokäsitteissä aikaisemmin tapahtuneet muutokset, sillä julkaistut tiedot pohjautuvat tulonjakotilaston päivitettyihin aikasarja-aineistoihin. Tulonjakotilaston aikasarjan vertailukelpoisuus on hyvä vuosille 1993–2011, ja päätuloerien kohdalla kohtuullisen hyvä vuodesta 1993 taaksepäin varhempisiin tilastuvuosiiin.

Tulotiedoissa on tapahtunut aiempina vuosina seuraavia muutoksia, joilla on vaikutusta tietojen vertailukelpoisuuteen. Nämä ovat seuraavat:

- Kotitalouksien käytettävissä olevat rahatulot -käsite uudistettiin vuonna 2011 kansainvälisen käytännön mukaiseksi jättämällä veronalaiset luovutusvoitot sekä niistä maksetut verot, samoin toisilta kotitalouksilta saatu asuntoetu (muissa saaduissa tulonsiirroissa) rahatulokäsitteen ulkopuolelle.
- Laskennallinen asuntotulo omistusasunnosta ja saatu laskennallinen asuntoetu toiselta kotitaloudelta käypää hintaa edullisemmin vuokratusta asunnosta tuotetaan edelleen erillisinä tulokomponentteina. Vuonna 2006 tilastossa uudistettiin asuntotulon laskentatapa ottamalla huomioon toisaalta yhtenäiset käytännöt muiden Tilastokeskuksen tilastojen (erityisesti kulutustutkimus ja kansantalouden tilinpito) kanssa ja toisaalta EU:n tulo ja elinolotilastoa (EU-SILC) koskevan asetuksen vaatimukset. Merkittävimmät muutokset liittyvät otoskotitalouksille ositemenetelmällä laskettujen bruttovuokrien ositteiden tarkentumiseen ja omistusasuntojen poistojen käsittelyyn. Ositteissa tilastollisen kuntaryhmittelyn mukainen bruttovuokra on korvattu kunnittaisella ja suurimmissa kunnissa osa-alueittaisella tiedolla. Ositekohtaiset bruttovuokra-arvot perustuvat edelleen Tilastokeskuksen vuokratilaston vapaarahoitteisten asuntojen vanhojen ja uusien vuokrasuhteiden keskimääräisiin vuokriin, mutta havaintomääriltään pienten ositteiden vuokra-arvoja on korjattu vanhojen asunto-osakeyhtiömuotoisten asuntojen myyntihinnoilla. Asuntotulosta ei enää omakotiasujilla vähennetä poistoja. (Ks. Tulonjakotilasto, käsitteet ja määritelmät, asuntotulo eli laskennallinen nettovuokra). Uudistetulla menetelmällä laskettu asuntotulo on viety takautuvasti aikasarjatietoihin vuodesta 1993 lähtien, joten tieto on tältä osin vertailukelpoinen kun tietolähteenä käytetään tulonjakotilaston aikasarja-aineistoa.
- Kotitalouksien välisiin saatuihin tulonsiirtoihin ei vuoden 2006 tulonjakotilastosta lähtien ole laskettu enää kotitalouden saamia raha- tai muita lahjoja. Syynä on yhtenäisyys EU:n tulo- ja elinolotilaston (EU-SILC) tulokäsitteen kanssa. Uusi laskentatapa vähentää kotitalouksien keskimääräisiä käytettävissä olevia tuloja noin 150 euroa kotitaloutta kohti.
- Vuonna 2006 siirryttiin metsätulojen verotuksessa kokonaan myyntituloihin pohjautuvaan verotukseen. Tämän vuoksi metsätulojen käsittely on muuttunut myös tulonjakotilastossa. Metsätalouden tulot perustuvat nyt kokonaan verotietoihin puunmyyntituloista eikä täydentäviä tietoja enää kysytä haastattelussa. Metsätalouden kustannukset arvioidaan prosenttiosuutena metsän myyntituloista, kun ne aiemmin laskettiin haastattelutietoihin perustuvalla regressiomallilla.
- Tulonjakotilaston tulokäsitteiden vertailtavuutta vaikeuttaa myös vuoden 2005 osinkoverouudistus, jossa luovuttiin yhtiöveron hyvityksestä. Ennen verouudistusta yhtiöveron hyvitys luettiin tuloksi osinko-, tuotannontekijä- ja bruttotuloihin. Koska yhtiöveron hyvitys sisältyi myös maksettuihin tulonsiirtoihin, verouudistuksella ei kuitenkaan ole vaikutusta käytettävissä olevan tulon vertailtavuuteen. Tulonjakotilaston aikasarjatiedostoihin verouudistuksesta johtuvat muutokset on korjattu vuosille 1993–2004.

Luokitukset ja menetelmät

Tulonjakotilastossa on vuonna 2011 otettu käyttöön uusi ammattiluokitus (Ammattiluokitus 2010). Se pohjautuu kansainvälisen ammattiluokituksen ISCO-08 luokituksen uudistukseen. Ammattiluokitusta käytetään apuna sosioekonomisen aseman luokituksessa. Uudistuksen vaikutus tulonjakotilastossa julkaistuihin sosioekonomisen aseman mukaisiin aikasarjatietoihin ei ole merkitsevä.

Tulonjakotilastoissa on vuodesta 2002 lähtien käytetty suuralueluokitusta (NUTS 2), joka on 11.7.2003 voimaan tulleen suosituksen mukainen.

7 Selkeys ja eheys/yhtenäisyys

Hallinnollisista rekistereistä koottu **tulonjaon kokonaistilasto** kuvaa rekisterikotitalouksien (asuntokuntien) vuosituloja ja niiden jakautumista erityisesti aluenäkökulmasta. Tilastoyksikkönä käytetty asuntokunta (ns. rekisterikotitalous) poikkeaa hieman tulonjakotilaston kotitalouskäsitteestä. Koska tulonjaon kokonaistilaston tulokäsite perustuu vain rekisteritietoihin, se ei sisällä laskennallisia tuloeria eikä eräitä tuloja, joista saadaan tietoa vain haastatteleamalla (mm. asuntotulo, lähdeveron alaiset korkotulot ja kotitalouksien väliset tulonsiirrot). Tulonjaon kokonaistilaston käsitteet esimerkiksi tulojen osalta eivät täysin täytä kansainvälisiä suosituksia. Tilastojen tiedot saattavat erota myös otanta- ja tuotantomenetelmistä johtuvista syistä.

Tulonjakotilaston ja **kulutustutkimuksen** välillä ei ole merkittäviä käsitteellisiä eroja. Molemmat noudattavat kansainvälisten suositusten mukaista käytettävissä olevan tulon määrittelyä. Kulutustutkimuksen tulokäsite perustuu pääasiassa rekisteritietoihin eikä sisällä eräitä tuloja, joista saadaan tietoa vain haastatteleamalla. Tärkeimpiä tällaisia tuloeria ovat lähdeveron alaiset korkotulot ja kotitalouksien väliset tulonsiirrot (mm. saatu elatusapu). Edellä mainittujen seikkojen lisäksi tilastojen tiedot saattavat erota otanta- ja tuotantomenetelmistä johtuvista syistä.

Verotustietoihin perustuvasta **veronalaiset tulot -tilastosta** saadaan tiedot luonnollisten henkilöiden veronalaisista tuloista, vähennyksistä ja veroista. Sen kuvaama ilmiöalue on suppeampi kuin tulonjakotilaston. Veronalaiset tulot -tilastosta ei saada kotitalouskohtaisia tietoja, vaan tilastoyksikkö on tulonsaaja tai aviopari. Sen ulkopuolelle jää myös osa kotitalouksien saamista yrittäjä- ja omaisuustuloista (mm. lähdeveron alaiset korkotulot) sekä tulonsiirroista (mm. osa kansaneläkkeistä sekä tapaturmavahinkoturvaan perustuvista etuuksista, sotilasvammalakiin perustuvat eläkkeet, asumistuet, toimeentulotuki sekä lapsilisät).

Tulonjakotilasto kuvaa kotitaloussektorin tuloja ja tulonsiirtoja ja on siten **kansantalouden tilinpidon kotitaloussektorin tulo- ja tulonkäyttötilin** laajennus. Verrattaessa tulonjakotilaston koko maan tulosummaa kansantalouden tilinpidon tulo- ja tulonkäyttötilin eriin on otettava huomioon erot sektorin rajaamisessa, eräissä määritelmässä ja tilastojen laatimismenetelmässä. Erojen johdosta kansantalouden tilinpidon ja tulonjakotilaston luvut esimerkiksi kotitalouksien käytettävissä olevan tulon vuosimuutoksista saattavat erota tuntuvastikin toisistaan.

Tulonjakotilaston perusjoukon muodostavat yksityiset kotitaloudet. Kansantalouden tilinpidossa kotitaloussektoriin luetaan myös ns. laitotaloudet. Vuonna 2003 kansantalouden tilinpidon aikasarjoja tarkistettiin siten, että kotitaloussektoriin luetaan myös asunto-osakeyhtiöt siltä osin kuin kotitaloudet ovat asunto-osakkeiden omistajia (eli suurimmalta osin). Tulonjakotilaston ja kansantalouden tilinpidon väliset käsitteelliset erot on kuvattu täsmällisemmin tulonjakotilaston vuositilaston laatuselosteessa.

Tulonjakotilaston käytettävissä olevat rahatulot vastaa **EU:n tulo- ja elinolo-tilaston (EU-SILC)** tulokäsitettä sillä poikkeuksella, että Tulonjakotilastossa palkkatuloihin luetaan rahapalkan lisäksi kaikki palkkatulojen luontoisetuudet, EU-SILC:ssä ainoastaan autoetu.

Lisätietoja

Hannele Sauli 09 1734 3497

Kaisa-Mari Okkonen 09 1734 3408

Vastaava tilastojohtaja:

Riitta Harala

toimeentulo.tilastokeskus@tilastokeskus.fi

www.tilastokeskus.fi

Lähde: Tulonjakotilasto 2011, Tilastokeskus

Asiakaspalaute: www.tilastokeskus.fi/palaute

Tietopalvelu, Tilastokeskus
puh. 09 1734 2220
www.tilastokeskus.fi

Julkaisutilaukset, Edita Publishing Oy
puh. 020 450 05
asiakaspalvelu.publishing@edita.fi
www.editapublishing.fi

ISSN 1796-0479
= Suomen virallinen tilasto
ISSN 1795-8121 (pdf)