

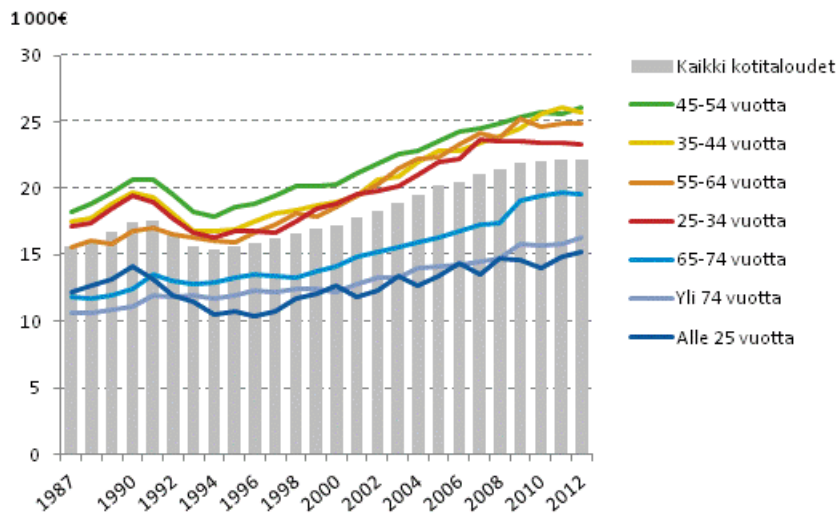
# Tulonjakotilasto 2012

## Väestöryhmittäiset tuloerot

### Kotitalouksien tulokehitys jatkui heikkona vuonna 2012

Tilastokeskuksen tulonjakotilaston mukaan kotitalouksien tulokehitys on ollut viime vuosina heikkoa. Vuonna 2012 mediaanitulot alenivat reaalisesti 0,2 prosenttia edellisvuodesta. Vuosina 2008–2012 keskimääräinen vuosimuutos oli ainoastaan 0,8 prosenttia kun muutos vuosina 2001–2008 oli 2,7 prosenttia. 65–74-vuotiaiden tulotaso on noussut viime vuosikymmenen loppupuolella kun taas 25–34-vuotiaiden tulot ovat laskeneet vuodesta 2008.

**Kotitalouden käytettävissä olevat rahatulot kulutusyksikköä kohden viitehenkilön iän mukaan vuosina 1987–2012, mediaani, vuoden 2012 rahassa**



Kotitalouksien keskimääräinen käytettävissä oleva rahatulo oli vuonna 2012 noin 37 500 euroa ja mediaanitulo 31 300 euroa. Tuloilla tarkoitetaan verojen jälkeisiä rahatuloja, jotka koostuvat työ- ja omaisuustuloista ja tulonsiirroista. Ekvivalentti käytettävissä olevan rahatulon mediaani oli 22 100 euroa vuonna 2012, mikä oli 0,2 prosenttia vähemmän kuin edellisvuonna<sup>1)</sup>.

1) Kulutusyksiköt perustuvat niin kutsuttuun OECD:n modifioituun skaalaan. Kotitalouden yksi aikuinen on yksi kulutusyksikkö. Muut kotitalouden 14 vuotta täyttäneet henkilöt ovat kukin 0,5 kulutusyksikköä ja 0–13-vuotiaat lapset ovat kukin 0,3 kulutusyksikköä. Yhden aikuisen kotitalous on yksi kulutusyksikkö, kun taas kotitalous, johon kuuluu esimerkiksi puoliso ja yksi alle 14-vuotias lapsi, ovat yhteensä 1,8 kulutusyksikköä. Kulutusyksiköiden avulla laskettu ekvivalentti tulo huomioi kotitalouksien kokoerot ja mahdollistaa niiden vertailamisen keskenään.

Tulokehitys on vaihdellut jonkin verran väestöryhmittäin, parhainta suhteellinen tulokehitys on viime vuosina ollut ammatissa toimimattomilla, kuten työttömien ja eläkeläisten talouksilla. Työttömien kotitalouksilla tulojen keskimääräinen vuosimuutos vuosina 2008–2012 oli lähes 3 prosenttia. Eläkeläiskotitalouksilla vastaava muutos oli noin 2,5 prosenttia.

Eläkeläistalouksien hyvä tulokehitys heijastuu myös ikäluokittaiseen tarkasteluun, sillä 65–74-vuotiaiden talouksilla reaalityulojen keskimääräinen vuosimuutos oli vuosina 2008–2012 lähes 3 prosenttia. Yli 74-vuotiaiden kotitalouksissa vastaava vuosimuutos oli puolisen prosenttiyksikköä vähemmän. Myös nuorimpien, alle 25-vuotiaiden kotitalouksien tulot nousivat suhteessa hyvin keskimääräisen vuosimuutoksen ollessa 2,7 prosenttia. Vaikka suhteelliset tulomuutokset olivat ammatissa toimimattomilla suurimmat, heidän matala tulotasonsa huomioiden euromääräiset vuosimuutokset eivät parantaneet heidän asemaansa näkyvästi.

Heikoin tulokehitys oli ikäluokassa 25–34-vuotiaat, jolla tulojen vuosimuutos oli vuosina 2008–2012 kymmenyksen-pari negatiivinen eli ikäryhmän reaalityulot laskivat. Työntekijäkotitalouksilla reaalityulojen vuosikasvu jäi vuosina 2008–2012 nolnaan.

Tulokäsitteenä on käytettävissä oleva ekvivalentti rahatulo. Luvut perustuvat kansainvälisesti vertailukelpoiseen tulokäsitteeseen, joka ei sisällä laskennallisia tuloeria (kuten asuntotulo) eikä myyntivoittoja. Kotitalouksien väestöryhmittäisiä vertailuja eri tulokäsitteillä on mahdollista tehdä tulojakotilaston [tietokantataulukoiden](#) avulla.

# Sisällys

1 Kotitalouksien käytettävissä oleva rahatulo keskimäärin 37 500 euroa .....	5
1.1 Kotitalouksien tulokehitys heikkoa viime vuosina.....	5
1.2 Kotitalouksien tuloista valtaosa palkkatuloja.....	6
2 Ylemmät toimihenkilökotitaloudet selvästi suurituloisimpia.....	8
3 Kotitalouksien tulot viitehenkilön iän mukaan.....	11
4 Kotitalouksien tulot kotitalouden elinvaiheen mukaan.....	15

## Taulukot

Taulukko 1. Kotitalouksien lukumäärä ja osuus kaikista kotitalouksista viitehenkilön iän mukaan vuosina 1995, 2007, 2011 ja 2012.....	11
Taulukko 2. Kotitalouksien tulotaso viitehenkilön iän mukaan vuosina 1987, 1991, 1995, 2001, 2008, 2011 ja 2012, kotitalouksien käytettävissä olevat rahatulot kulutusyksikköä kohden, mediaani, vuoden 2012 rahassa.....	12
Taulukko 3. Kotitalouksien tuotannontekijätulojen ja saatujen tulonsiirtojen osuus bruttotuloista viitehenkilön iän mukaan 2007 ja 2012. Tuotannontekijätulot muodostuvat palkka-, yrittäjä- ja omaisuustulojen summasta.....	13
Taulukko 4. Kotitalouksien lukumäärä ja osuus kaikista kotitalouksista elinvaiheen mukaan vuosina 1995, 2007, 2011 ja 2012.....	15
Taulukko 5. Kotitalouksien tulojen muutokset kotitalouden elinvaiheen mukaan eri ajanjaksoilla vuosina 1989–2012. Ekvivalentin käytettävissä olevan rahatulon mediaanin keskimääräiset vuosimuutokset, %.....	16
Taulukko 6. Kotitalouksien tuotannontekijätulojen ja saatujen tulonsiirtojen osuus bruttotuloista elinvaiheen mukaan 2007 ja 2012. Tuotannontekijätulot muodostuvat palkka-, yrittäjä- ja omaisuustulojen summasta.....	17

## Liitetaulukot

Liitetaulukko 1. Kotitalouksien määrä, keskikoko, kotitalousväestön koko ja keskimääräiset kulutusyksiköt Suomessa vuosina 1966–2012.....	19
Liitetaulukko 2. Kotitalouksien tulojen rakenne tuloluokittain vuonna 2012. Tuloluokat muodostettu bruttotulojen perusteella.....	20
Liitetaulukko 3. Kokopäiväisten palkansaajien palkkatulot (ilman työsuhdeoptioita) koulutusasteen ja sukupuolen mukaan vuonna 2012.....	21
Liitetaulukko 4. Kokopäiväisten palkansaajien palkkatulot (ilman työsuhdeoptioita) iän ja sukupuolen mukaan vuonna 2012.....	21

## Kuviot

Kuvio 1. Kotitalouksien käytettävissä olevat rahatulot ja käytettävissä olevat tulot vuosina 1987–2012. Tulot kotitaloutta kohden, keskiarvo ja mediaani, €.....	5
Kuvio 2. Kotitalouksien käytettävissä olevat rahatulot kulutusyksikköä kohden, reaalin vuosimuutos vuosina 1987–2012.....	6
Kuvio 3. Kotitalouksien tulojen rakenne vuosina 1987, 2000 ja 2012. Tuloerien osuudet bruttotulosta, %.....	7
Kuvio 4. Kotitalouksien käytettävissä olevat rahatulot kulutusyksikköä kohden sosioekonomisen ryhmän mukaan vuosina 1987–2012, mediaani. Tulot vuoden 2012 rahassa.....	8
Kuvio 5. Kotitalouksien tulojen muutokset sosioekonomisten ryhmien mukaan eri ajanjaksoilla vuosina 1987–2012. Ekvivalentin käytettävissä olevan rahatulon mediaanin keskimääräiset vuosimuutokset, %.....	9
Kuvio 6. Kotitalouden käytettävissä olevat rahatulot kulutusyksikköä kohden viitehenkilön iän mukaan vuosina 1987–2012, mediaani, vuoden 2012 rahassa.....	11
Kuvio 7. Kotitalouksien tulojen muutokset viitehenkilön iän mukaan eri ajanjaksoilla vuosina 1987–2012. Ekvivalentin käytettävissä olevan rahatulon mediaanin keskimääräiset vuosimuutokset, %.....	12

Kuvio 8. Kotitalouksien bruttotulojen rakenne viitehenkilön iän mukaan vuonna 2012.....	13
Kuvio 9. Kotitalouksien jakautuminen tuloviidenneksiin viitehenkilön iän mukaan vuonna 2012.....	14
Kuvio 10. Kotitalouden käytettävissä olevat rahatulot kulutusyksikköä kohden elinvaiheen mukaan vuosina 1989–2012, vuoden 2012 rahassa.....	16
Kuvio 11. Kotitalouksien bruttotulojen rakenne elinvaiheen mukaan vuonna 2012.....	17
Kuvio 12. Kotitalouksien bruttotulojen rakenne tarkemman elinvaiheluokituksen mukaan vuonna 2012.....	18
Kuvio 13. Kotitalouksien jakautuminen tuloviidenneksiin kotitalouden elinvaiheen mukaan vuonna 2012.....	18
Laatuseloste: tulonjakotilasto.....	22

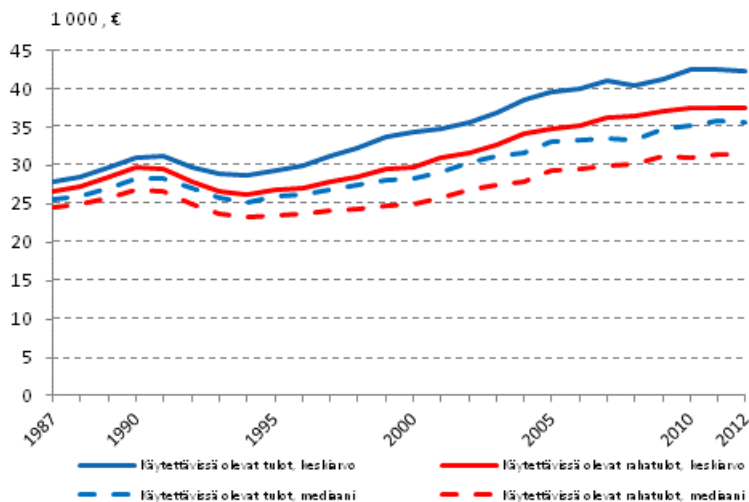
# 1 Kotitalouksien käytettävissä oleva rahatulo keskimäärin 37 500 euroa

Suomessa oli vuonna 2012 lähes 2,6 miljoonaa kotitaloutta, mikä on noin 25 000 kotitaloutta enemmän kuin vuotta aikaisemmin. Kotitalouksien keskipakko oli 2,06 henkilöä. Kotitalouksien määrä on lisääntynyt viimeisen runsaan kahden vuosikymmenen aikana selvästi, sillä tänä päivänä Suomessa on runsaat 500 000 kotitaloutta enemmän kuin vuonna 1987 (liitetaulukko 1).

Kotitalouksien määrän kasvu johtuu sekä väestön kasvusta että rakenteellisista tekijöistä, kuten siitä, että nykyisin asutaan aikaisempaa useammin yhden henkilön kotitalouksissa. Yhden henkilön kotitalouksien osuus kaikista kotitalouksista oli vuonna 2012 noin 40 prosenttia, kun osuus oli vuonna 1987 kuusi prosenttiyksikköä vähemmän. Tämä on johtanut siihen, että kotitalouksien keskipakko on pienentynyt, vuonna 1987 se oli 2,35 henkilöä, eli 0,3 henkilöä suurempi kuin nykyisin.

Kuviossa 1 kuvataan kotitalouksien tuloja sekä keskiarvolla että mediaanilla kahdella tulokäsitteellä, *käytettävissä olevilla tuloilla* ja *käytettävissä olevilla rahatuloilla*. Käytettävissä oleva tulo on tulonjakotilaston käyttämä vanha päätulokäsite, joka sisältää myös laskennallisen asuntotulon ja veronalaiset myyntivoitot. Käytettävissä oleva rahatulo on Euroopan Unionin tulo- ja elinotilaston (EU-SILC) käyttämä tulokäsite, joka ei sisällä laskennallista asuntotuloa ja veronalaista myyntivoittoa. Tulonjakotilasto siirtyi vuoden 2011 tilastossa käyttämään päätulokäsitteenä EU:n suositusten mukaista käytettävissä olevan rahatulon käsitettä.

**Kuvio 1. Kotitalouksien käytettävissä olevat rahatulot ja käytettävissä olevat tulot vuosina 1987–2012. Tulot kotitaloutta kohden, keskiarvo ja mediaani, €**



Kotitalouksien keskimääräinen käytettävissä oleva rahatulo oli vuonna 2012 noin 37 500 euroa. Vastaava käytettävissä oleva tulo oli 42 200 euroa, mikä merkitsee sitä, että kotitaloudet saivat asuntotuloa ja veronalaista myyntivoittoa vuonna 2012 keskimäärin 4 700 euron edestä. Tästä laskennallisen asuntotulon osuus on valtaosa, eli noin 4 100 euroa. Keskiwertokotitalouksien tuloja paremmin kuvaavan mediaanitulon mukaan kotitalouksien käytettävissä oleva rahatulo oli 31 300 euroa. Vastaava käytettävissä oleva tulo oli 35 600 euroa, jossa asuntotulon ja veronalaisten myyntivoittojen osuus on lähes 4 300 euroa.

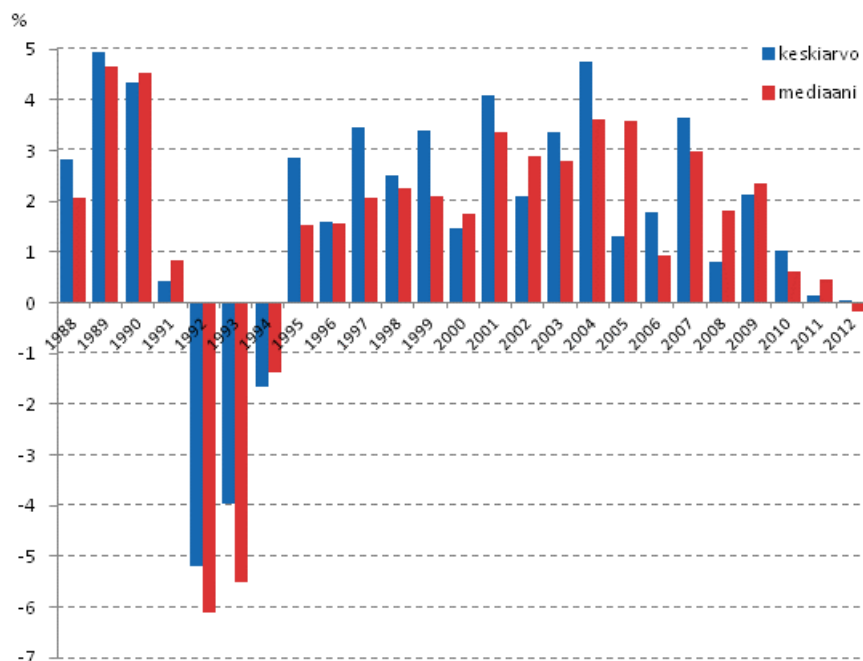
## 1.1 Kotitalouksien tulokehitys heikkoa viime vuosina

Kuviossa 2 kuvataan kotitalouksien tulojen reaalisia vuosimuutoksia vuosina 1987–2012. Tulokäsitteenä on käytetty kotitalouksien koko ja rakenne-erot huomioivia ekvivalentteja käytettävissä olevia rahatuloja<sup>1)</sup>.

1) Ekvivalentti käytettävissä oleva rahatulo saadaan kun kotitalouksien jäsenten yhteenlasketut tulot jaetaan kotitalouden kulutusyksiköillä. Kulutusyksiköt perustuvat OECD:n modifioituun kaavaan, jossa kotitalouden yksi aikuinen on yksi kulutusyksikkö. Muut kotitalouden 14 vuotta täyttäneet henkilöt ovat 0,5 kulutusyksikköä ja 0–13-vuotiaat lapset 0,3 kulutusyksikköä kukin. Siten

Kuviosta ilmenee hyvin se, että etenkin viime vuosina kotitalouksien tulokehitys on ollut erityisen vaatimatonta. Edellisen kerran kotitalouksilla on ollut yhtä pitkä heikon tulokehityksen kausi 1990-luvun alun lamavuosina, jolloin kotitalouksien käytettävissä olevat reaalitytulot alenivat usean vuoden ajan. Nykyinen heikko tulojen kehityskausi alkoi vuonna 2010, eli sitä on jatkunut yhtäjaksoisesti jo kolmen vuoden ajan.

**Kuvio 2. Kotitalouksien käytettävissä olevat rahatulot kulutusyksikköä kohden, reaalin vuosimuutos vuosina 1987–2012**



## 1.2 Kotitalouksien tuloista valtaosa palkkatuloja

Kotitalouksien tulot koostuvat valtaosin palkoista, joiden osuus bruttotuloista on viime vuosina ollut keskimäärin 60 prosentin tuntumassa. 1980-luvun lopulla tämä osuus oli selvästi suurempi, eli lähes 70 prosenttia. Samanaikaisesti kun palkkojen bruttotulo-osuudet ovat laskeneet, ovat saatujen tulonsiirtojen osuudet kasvaneet. Saatujen tulonsiirtojen bruttotulo-osuus oli vuonna 2012 keskimäärin 28 prosenttia, kun vastaava osuus 1980-luvun lopulla oli 22 prosenttia. Syvimmän laman aikoihin 1990-luvun alussa saatujen tulonsiirtojen bruttotulo-osuus kohosi lähes 35 prosenttiin. Pitkän talouskasvun aikana saatujen tulonsiirtojen bruttotulo-osuus on alentunut hitaasti ollen 1990-luvun laman jälkeen matalimmillaan vuonna 2008, jolloin se oli 25 prosenttia.

Yrittäjätulojen bruttotulo-osuus oli vuonna 2012 keskimäärin viisi prosenttia, mikä oli pari prosenttiyksikköä vähemmän kuin vuonna 1987. Vastaavalla ajanjaksolla omaisuustulojen bruttotulo-osuus on kasvanut kahdesta prosentista viiteen prosenttiin. Omaisuustulot koostuvat pääasiassa osinko- ja vuokra- ja korkotuloista.

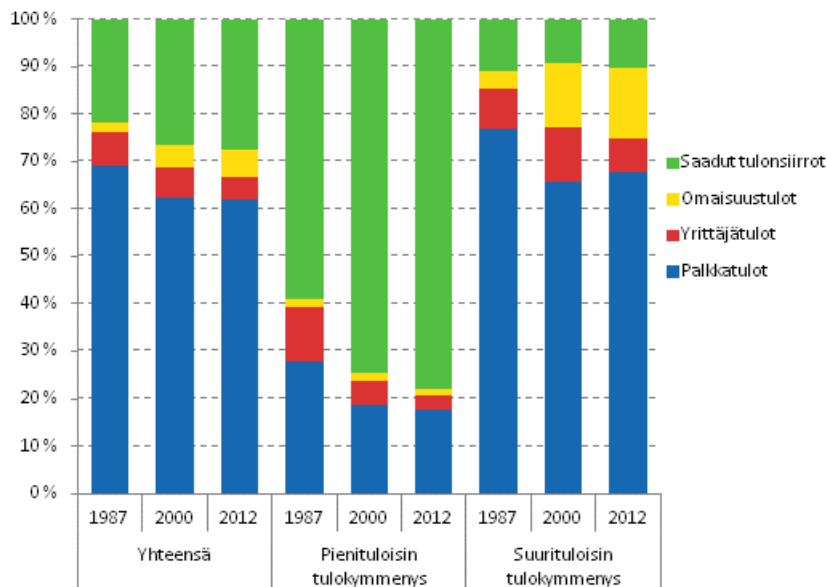
Kun tulorakenteita tarkastellaan tuloryhmittäin, havaitaan että tulojen rakenne on kaikista pienituloisimmilla täysin erilainen kuin suurituloisimmilla. Pienituloisimmassa tulokymmenyksessä saadut tulonsiirrot muodostavat valtaosan kotitalouksien tuloista. Saatujen tulonsiirtojen bruttotulo-osuus on noussut pienituloisimmassa tulokymmenyksessä viime vuosina noin 80 prosenttiin, kun se 1980-luvun lopulla oli selvästi vähemmän, noin 60 prosenttia. Vastaavasti pienituloisimmilla ovat sekä yrittäjätulojen että palkkojen bruttotulo-osuudet selvästi pienentyneet. Kun vielä 1980-luvun lopulla yrittäjätulojen osuus bruttotuloista oli pienituloisimmassa tulokymmenyksessä selvästi yli kymmenyksen, osuus oli vuoteen

yhden henkilön kotitalouden kulutusyksikköluku on yksi ja kahden aikuisen kulutusyksikköluku on 1,5. Kahden huoltajan ja yhden alle 14-vuotiaan lapsen kotitaloudessa kulutusyksikköluku on 1,8. Kulutusyksikköiden avulla muodostettu ekvivalentti tulo huomioi kotitalouksien koko- ja rakenne-erot ja mahdollistaa tulovertailut erikokoisten kotitalouksien välillä.

2012 mennessä supistunut kolmeen prosenttiin. Myös palkkatulojen bruttotulo-osuus on alentunut tässä ryhmässä selvästi, 27 prosentista 17 prosenttiin aikavälillä 1987–2012.

Suurituloisimmassa tulokymmenyksessä omaisuustulojen merkitys on kasvanut selvästi viimeisen neljännesvuosisadan aikana: kun vuonna 1987 omaisuustulot muodostivat suurituloisimman tulokymmenyksen bruttotuloista neljä prosenttia, oli osuus vuoteen 2012 mennessä kasvanut 15 prosenttiin. Vastaavan ajanjakson aikana on palkkojen bruttotulo-osuus pienentynyt 10 prosenttiyksiköllä vajaasta 80 prosentista alle 70 prosentin.

**Kuvio 3. Kotitalouksien tulojen rakenne vuosina 1987, 2000 ja 2012. Tuloerien osuudet bruttotulosta, %**



## 2 Ylemmät toimihenkilökotitaloudet selvästi suurituloisimpia

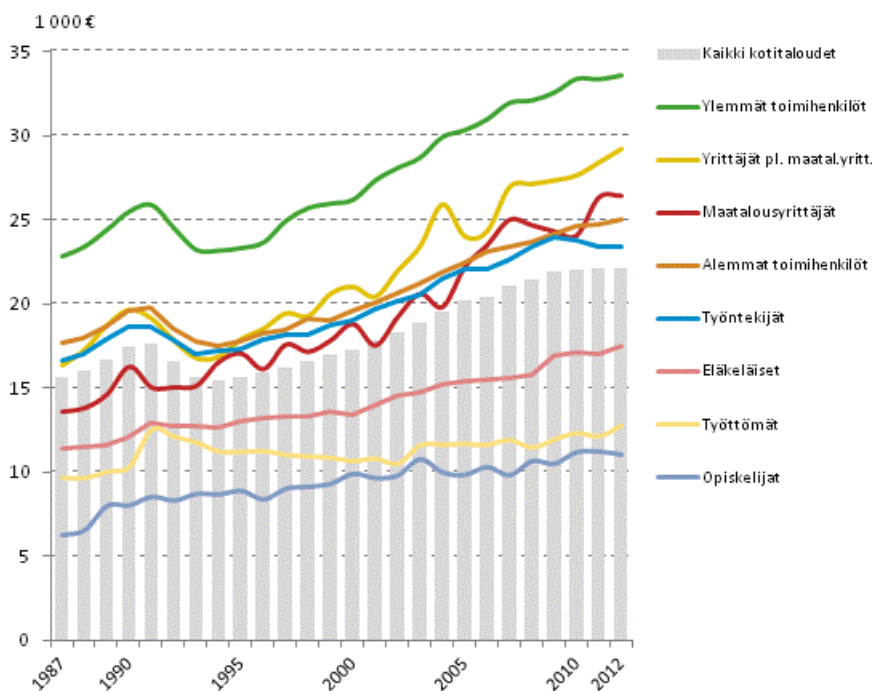
Tarkastellaan seuraavaksi kotitalouksien tuloja ja niiden muutoksia sosioekonomisten ryhmien mukaan. Kotitalouden sosioekonomisen ryhmän määrää kotitalouden viitehenkilön pääasiallinen toiminta vuoden aikana. Viitehenkilö on pääsääntöisesti kotitalouden suurituloisin jäsen. Tulokäsitteenä käytetään kotitalouden koko- ja rakenne-erot huomioivaa ekvivalenttia käytettävissä olevan rahatulon mediaania, mikä ei siis sisällä asuntotuloa ja veronalaisia myyntivoittoja. Mediaanitulo kuvaa monessa tapauksessa tulojakaumaa luotettavammin kuin keskiarvo, koska se ei ole herkkä yksittäisille poikkeaville havainnoille. Tämän vuoksi mediaanitulo kuvaa keskiarvotuloa luotettavammin nimenomaan keskivertokotitalouksien tuloja.

Kuvioista 4 ja 5 ilmenee sosioekonomisten ryhmien tulosuhteet ja tulojen muutokset viimeisen runsaan parin vuosikymmenen aikana. Kuvioista 4 ilmenee hyvin 1980-luvun lopun suotuisa tulojen kasvukausi, sekä 1990-luvun alun syvän taantuman aiheuttama nopea reaalityulojen romahdus. Kuvioista voidaan lukea myös se, että 1990-luvun laman jälkeen kotitaloudet ovat kokeneet pitkän suotuisan tulokehityksen kauden, mikä taittui vasta 2000-luvun ensimmäisen vuosikymmenen loppupuolella. Kuvioista ilmenee myös se, että viime vuodet ovat olleet kotitalouksien tulokehityksen kannalta vaatimattomia.

Sosioekonomisista ryhmistä ylemmät toimihenkilökotitaloudet ovat selvästi suurituloisimpia, mitä he ovat olleet koko tarkasteluperiodin ajan. Seuraavaksi suurituloisimpia ovat yrittäjien (yrittäjät pl. maatalousyrittäjät sekä maatalousyrittäjät) kotitaloudet, jotka ovat viime vuosina ottaneet ylempien toimihenkilöiden tuloetumatkaa jonkin verran kiinni. Yrittäjäkotitalouksien tulot ovat myös herkkiä suhdannevaihteluille, minkä voi hyvin havaita kuviossa 4 siitä, että heillä tulojen vuosivaihtelut ovat olleet muita ryhmiä voimakkaampia.

Myös alempien toimihenkilö- ja työntekijäkotitalouksien tulotasot ovat korkeammat kuin kaikkien kotitalouksien tulot. Pienituloisimpia ovat odotetusti kotitaloudet, joissa kotitalouden viitehenkilö on opiskelija tai työtön. Myös eläkeläiskotitalouksien tulotaso jää selvästi alle keskimääräisen.

**Kuvio 4. Kotitalouksien käytettävissä olevat rahatulot kulutusyksikköä kohden sosioekonomisen ryhmän mukaan vuosina 1987–2012, mediaani. Tulot vuoden 2012 rahassa**



Sosioekonomisten ryhmien tulokehitys on viimeisen parin vuosikymmenen aikana ollut eritahtista. Tämä ilmenee hyvin kuvioista 5, jossa on kuvattu reaalityulojen vuosimuutoksia eri ajanjaksoina vuosien 1987–2012

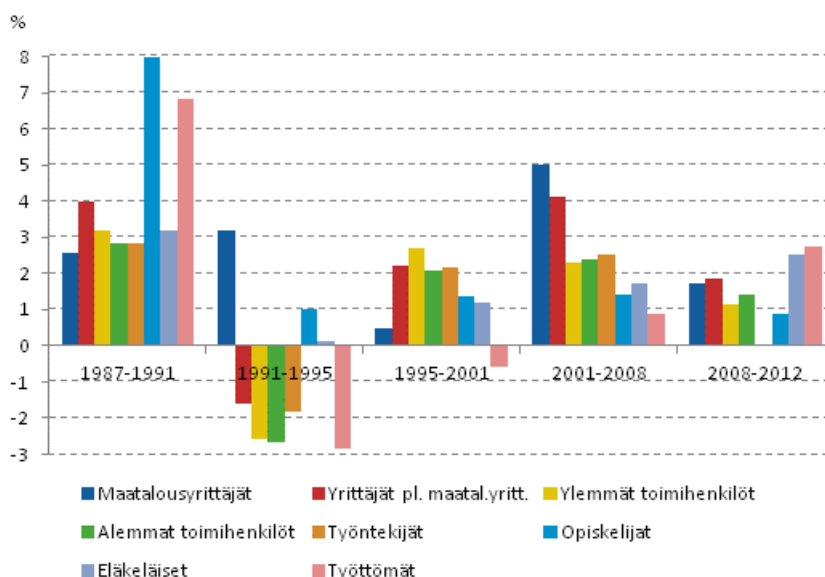


välisenä aikana. Tulomuutoksiin on vaikuttanut itse tulojen lisäksi myös rakennemuutokset, joita on neljännesvuosisadan aikana tapahtunut aika paljon.

Yksi suurimpia rakennemuutoksia kokoneista ryhmistä on maatalousyrittäjät, joiden lukumäärä on romahtanut kyseisellä ajanjaksolla. Vuonna 2012 maatalousyrittäjäkotitalouksia oli Suomessa enää 34 000, kun heitä neljännesvuosisata aikaisemmin oli 120 000. Maanviljelijäkotitalouksien lukumäärä on siis vähentynyt 85 000 kotitaloudella eli 70 prosentilla aikavälillä 1987–2012. Muutos kielii maatalouden tehostumisesta, mikä näkyy muun muassa siinä, että tilakoot ovat kasvaneet. Maanviljelijäkotitalouksien keskimääräinen peltoala on kasvanut kyseisellä ajanjaksolla parista kymmenestä hehtaarista noin kolminkertaiseksi, eli noin 60 hehtaariin. Maatiloja hoidetaan nykyisin myös pienemmällä henkilömäärällä, mikä näkyy siinä, että maatalouskotitalouksien keskikoko on pienentynyt.

Tuotannon tehostuminen maatilataloudessa kuvastuu maatalousyrittäjäkotitalouksien tulokehityksessä, heidän suhteellinen taloudellinen asemansa on parantunut viimeisen parin vuosikymmenen aikana muita ryhmiä enemmän. Voimakkainta maatalousyrittäjäkotitalouksien tulojen kasvu on ollut 2000-luvun alkuvuosina sekä hieman yllättäen 1990-luvun alun laman aikoina.

**Kuvio 5. Kotitalouksien tulojen muutokset sosioekonomisten ryhmien mukaan eri ajanjaksoilla vuosina 1987–2012. Ekvivalentin käytettävissä olevan rahatulon mediaanin keskimääräiset vuosimuutokset, %**



Opiskelijoiden ja työttömien kotitalouksien suhteellinen tulokehitys oli 1980-luvun lopulla suotuisaa johtuen muun muassa siitä, että opintotukijärjestelmään tehtiin merkittäviä muutoksia. Opintotukea korotettiin ja opintolainat sidottiin markkinakorkoihin. Korkea korkotaso johti opintolainojen suosion vähenemiseen, mistä seurasi se, että opiskelijat hakeutuivat enenevässä määrin palkkatöihin. Myös yleinen hyvä taloustilanne mahdollisti sen, että opiskelijoilla oli entistä paremmat mahdollisuudet ottaa vastaan palkkatöitä opiskelun sivussa. Tämän voim muun muassa havaita siitä, että 1980-luvun lopulla opiskelijoiden toimeentulossa palkkatulojen merkitys ja määrä lisääntyi.

Yleisen taloustilanteen paraneminen 1980-luvun lopulla edesauttoi myös työttömien siirtymistä työelämään, mikä ilmenee myös työttömien palkkatulojen määrän ja tulo-osuuden kasvuna. 1990-luvun laman jälkeen on sekä opiskelija- että työttömien kotitalouksien tulokehitys ollut pitkään vaatimatonta, mikä on johtanut heidän suhteellisen asemansa heikentymiseen.

Viime vuosina eläkeläisten ja työttömien sosiaaliturvaetuuksiin ja verotukseen tehdyt parannukset ilmenevät näiden ryhmien muita ryhmiä parempana tulokehityksenä. Eläkeläisten taloudellisen aseman parantumisen taustalta löytyy myös rakennetekijät; eläkkeelle siirtyvät uudet eläkeläiset ovat suurituloisempia kuin eläkeläisten joukosta poistuvat. Myös työttömien ja opiskelijoiden kotitalouksien tulojen vertailuja tehtäessä

on hyvä muistaa, että tulomuutoksiin vaikuttavat tulojen lisäksi myös rakennetekijät. Esimerkiksi työttömien kotitalouksien rakenne on noususuhdanteen aikoina selvästi erilainen verrattuna aikoihin, jolloin talouden taantuma on jatkunut pitkään (esim. vuodet 2008 ja 2012).

Työntekijäkotalouksilla on viime aikoina mennyt taloudellisesti heikoimmin muihin sosioekonomisiin ryhmiin verrattuna, sillä heidän reaalitulonsa ovat pysyneet vuosina 2008–2012 ennallaan. Tämä merkitsee sitä, että meneillään olevasta taantumasta ovat kärsineet sosioekonomisista ryhmistä eniten ne kotitaloudet, joiden toimeentulosta on pääasiassa vastannut työntekijäpalkansaaja.

### 3 Kotitalouksien tulot viitehenkilön iän mukaan

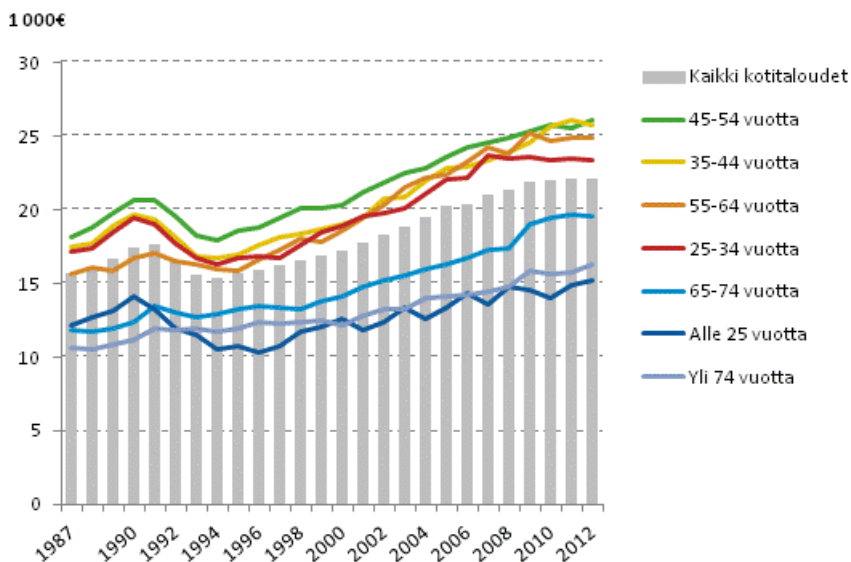
Vajaassa puolessa Suomen 2 595 000 kotitaloudesta viitehenkilö on täyttänyt 55 vuotta. Väestön vanhenemista kuvaa, että alle 55-vuotiaiden talouksien osuus on viimeisten 17 vuoden aikana laskenut kymmenen prosenttiyksikköä, noin 74 000 kotitaloudella. Vastaavasti 55 vuotta täyttäneiden kotitalouksia oli 380 000 enemmän, niiden osuus on kasvanut 35 prosentista vuonna 1995 kymmenen prosenttiyksikköä 45 prosenttiin vuonna 2012. (Taulukko 1.)

**Taulukko 1. Kotitalouksien lukumäärä ja osuus kaikista kotitalouksista viitehenkilön iän mukaan vuosina 1995, 2007, 2011 ja 2012**

	Kotitalouksien lukumäärä				Osuus kaikista kotitalouksista, %			
	1995	2007	2011	2012	1995	2007	2011	2012
Alle 25 vuotta	151 000	168 800	165 300	164 900	6,6	6,8	6,4	6,4
25–34 vuotta	428 000	383 400	394 900	401 100	18,7	15,4	15,4	15,5
35–44 vuotta	460 600	422 500	384 600	394 500	20,1	17,0	15,0	15,2
45–54 vuotta	459 500	462 900	477 200	464 300	20,1	18,6	18,6	17,9
55–64 vuotta	304 000	463 500	487 600	481 400	13,3	18,7	19,0	18,6
65–74 vuotta	280 800	287 800	341 200	360 300	12,3	11,6	13,3	13,9
Yli 74 vuotta	206 200	294 500	320 000	328 600	9,0	11,9	12,5	12,7
Kaikki kotitaloudet	2 290 100	2 483 500	2 571 000	2 595 000	100,0	100,0	100,0	100,0

Kotitalouksien tulotaso on ekvivalenttituloilla mitattuna paras talouksissa, joiden viitehenkilö oli iältään 45–54- tai 35–44-vuotias. Näillä talouksilla oli käytettävissään noin 26 000 euroa kulutusyksikköä kohden vuonna 2012. Heikoin tulotaso oli ikäjakauman ääripäissä, 75 vuotta täyttäneiden ja alle 25-vuotiaiden talouksissa keskimääräinen ekvivalentti rahatulot oli alle 17 000 euroa. (Kuvio 6.)

**Kuvio 6. Kotitalouden käytettävissä olevat rahatulot kulutusyksikköä kohden viitehenkilön iän mukaan vuosina 1987–2012, mediaani, vuoden 2012 rahassa**



Vuonna 2012 kotitalouksien ekvivalentit mediaanitulot alenivat pari kymmenystä edellisvuodesta. Muutokset kohdentuivat epätasaisesti eri ikäryhmille, esimerkiksi 34–44-vuotiaiden ryhmässä tulot alenivat kun taas alle 25-, 45–54- ja yli 74-vuotiaiden ryhmissä tulot kasvoivat. (Taulukko 2.) Otosaineiston tuloksia on kuitenkin syytä tutkia keskimääräisinä vuosimuutoksina pitemmällä aikavälillä, sillä vuosituloksiin sisältyy aina jonkin verran satunnaisvaihtelua. Kuviossa 7 tarkastellaan ekvivalentin käytettävissä olevan rahatulon

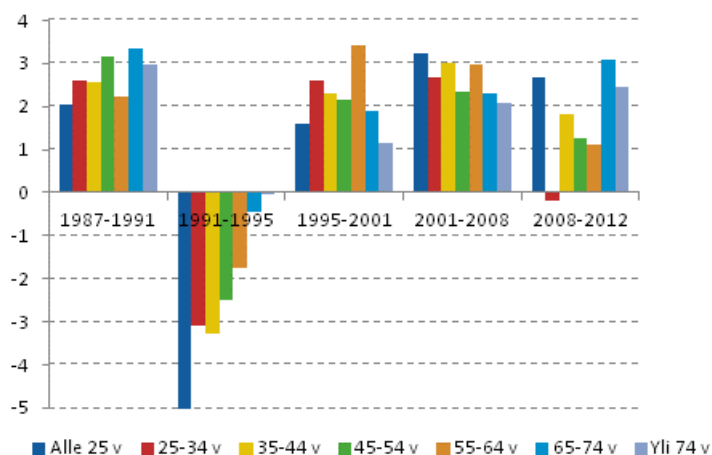
mediaanin keskimääräisiä vuosimuutoksia eri ajanjaksoissa. 1990-luvun laman aikana kaikkien ikäryhmien tulot laskivat, mutta suhteessa eniten laskua tapahtui nuorimmissa ikäryhmissä, vanhemmissa ikäryhmissä keskimääräinen tulojen lasku oli vähäisempää.

**Taulukko 2. Kotitalouksien tulotaso viitehenkilön iän mukaan vuosina 1987, 1991, 1995, 2001, 2008, 2011 ja 2012, kotitalouksien käytettävissä olevat rahatulot kulutusyksikköä kohden, mediaani, vuoden 2012 rahassa**

	Tulotaso, euroa						
	1987	1991	1995	2001	2008	2011	2012
Alle 25 vuotta	12 185	13 206	10 738	11 798	14 737	14 830	15 224
25–34 vuotta	17 143	18 984	16 746	19 531	23 503	23 430	23 341
35–44 vuotta	17 490	19 365	16 948	19 443	23 930	26 103	25 704
45–54 vuotta	18 194	20 599	18 606	21 141	24 861	25 577	26 122
55–64 vuotta	15 608	17 044	15 886	19 419	23 835	24 877	24 913
65–74 vuotta	11 805	13 465	13 233	14 814	17 353	19 673	19 607
Yli 74 vuotta	10 621	11 943	11 924	12 763	14 750	15 767	16 260
Kaikki kotitaloudet	15 651	17 619	15 650	17 813	21 397	22 138	22 100

25–34-vuotiaiden kotitaloudet saivat vuonna 2012 hieman vähemmän tuloja kuin samanikäiset vuonna 2008, mikä lienee osoitus työmarkkinoille pääsyn vaikeutumisesta. Keskimääräinen vuosimuutos oli paras alle 25-vuotiaiden ja vanhimpien, yli 64-vuotiaiden ikäryhmissä ajanjaksolla 2008–2012. Koska näissä ikäryhmissä tulotaso on alhaisin, näkyvät pienet muutokset niissä suhteellisesti eniten. Nousukauden aikana vuodesta 1995 vuoteen 2001 tulot kasvoivat kaikissa ikäryhmissä, joskin työikäisillä eniten.

**Kuvio 7. Kotitalouksien tulojen muutokset viitehenkilön iän mukaan eri ajanjaksoilla vuosina 1987–2012. Ekvivalentin käytettävissä olevan rahatulon mediaanin keskimääräiset vuosimuutokset, %**



Myös 55–64-vuotiaiden kotitalouksissa koko nousukauden ajan jatkunut tulojen kasvu hidastui selvästi vuoden 2008 jälkeen. Tulorakenne on muuttunut tässä ikäryhmässä vuosien mittaan siten, että tuotannontekijätulojen (palkka- yrittäjä- ja omaisuustulot) osuus bruttotuloista on vuosi vuodelta kasvanut: 55–64-vuotiaiden kotitalouksien bruttotuloista 48 prosenttia kertyi palkka- tai yrittäjäituloista vuonna 1995, vuonna 2012 vastaava luku oli 66 prosenttia. Omaisuustulot huomioon ottaen kaikkien tuotannontekijätulojen osuus oli 52 prosenttia vuonna 1995 ja 74 prosenttia vuonna 2012. (Taulukko 3.)

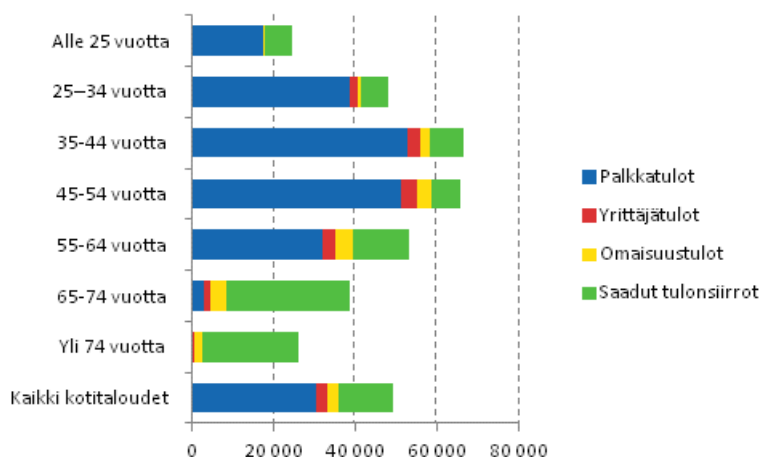
**Taulukko 3. Kotitalouksien tuotannontekijätulojen ja saatujen tulonsiirtojen osuus bruttotuloista viitehenkilön iän mukaan 2007 ja 2012. Tuotannontekijätulot muodostuvat palkka-, yrittäjä- ja omaisuustulojen summasta**

	2007		2012	
	Palkka-, yrittäjä- ja omaisuustulot, %	Saadut tulonsiirrot, %	Palkka-, yrittäjä- ja omaisuustulot, %	Saadut tulonsiirrot, %
Alle 25 vuotta	76,3	23,7	73,6	26,4
25–34 vuotta	87,9	12,1	85,9	14,1
35–44 vuotta	87,1	12,9	88,0	12,0
45–54 vuotta	89,6	10,4	89,3	10,7
55–64 vuotta	75,3	24,7	74,3	25,7
65–74 vuotta	17,7	82,3	22,1	77,9
Yli 74 vuotta	14,2	85,8	9,9	90,1
Kaikki kotitaloudet	74,9	25,1	72,4	27,6

65–74 vuotta täyttäneiden kotitalouksissa kulutusyksikköä kohden lasketut mediaanitulot paranivat suhteellisesti eniten 1980-luvun lopun nousukaudella sekä vuosina 2008–2012, jolloin ikäryhmän käytettävissä olevien rahatulojen keskimääräinen vuosimuutos oli suurempi kuin muissa ikäryhmissä. Tulonsiirrot muodostavat valtaosan ikäryhmän tuloista, mutta niiden kasvu on vähentynyt. Vuonna 2012 saatujen tulonsiirtojen osuus bruttotuloista oli 78 prosenttia, mikä oli vähemmän kuin vuonna 2007. Myös vanhimman, yli 74-vuotiaiden ikäryhmän tulot paranivat suhteellisesti lähes yhtä hyvin kuin 65–74-vuotiaiden.

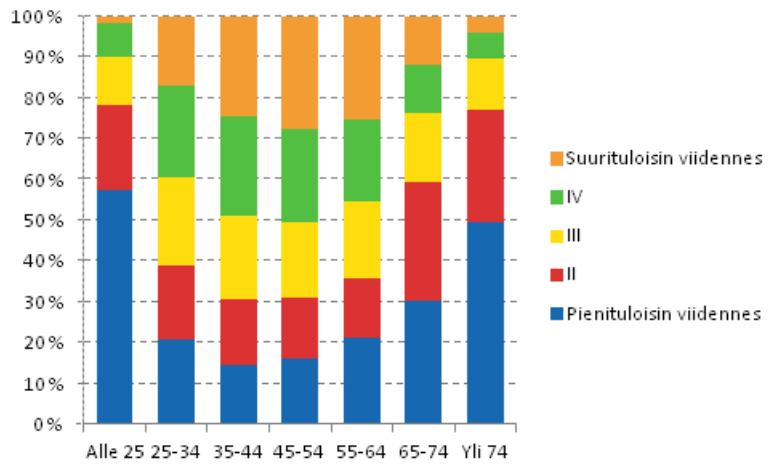
Tulonsiirtojen osuus bruttotuloista on suurin ikäjakauman ääripäissä. Palkkatulot puolestaan muodostavat sitä suuremman osan bruttotuloista, mitä nuorempi talous on, lukuun ottamatta aivan nuorinta alle 25-vuotiaiden ikäryhmää. (Kuvio 8.) Tästä ryhmästä noin kolmannes on opiskelijatalouksia.

**Kuvio 8. Kotitalouksien bruttotulojen rakenne viitehenkilön iän mukaan vuonna 2012**



Pienituloisimman viidenneksen kotitalouksista lähes puolet on joko alle 25- tai yli 65-vuotiaita. Nuorimpien viitehenkilöiden kotitalouksista 57 prosenttia sijoittui väestön pienituloisimpaan tuloviidennekseen. Työikäiset taas sijoittuvat keskimääräistä useammin kahteen suurituloisimpiin tuloviidennekseen. Kotitaloudet jakautuivat tasaisimmin eri tuloviidennekseen kotitalouksissa, joiden viitehenkilö on työikäiseen väestöön luokiteltavissa. Yli 74-vuotiaiden kotitalouksista puolet kuului pienituloisimpaan tuloviidennekseen. (Tietokantataulukko 1c.)

**Kuvio 9. Kotitalouksien jakautuminen tuloviidenneksiin viitehenkilön iän mukaan vuonna 2012**



## 4 Kotitalouksien tulot kotitalouden elinvaiheen mukaan

Seuraavassa tarkastellaan kotitalouksien ekvivalentteja tuloja kotitalouden elinvaiheen mukaan. Kotitalouksien rakenne on muuttunut vuodesta 1995 siten, että yhden ja kahden hengen kotitaloudet ovat yleistyneet ja lapsiperheiden osuus kaikista talouksista on pienentynyt. Yleisin kotitaloustyyppi on yhden hengen talous, joita on 40 prosenttia kaikista kotitalouksista. Lapsettomia pareja taas on 30 prosenttia kotitalouksista. Väestön ikääntyessä 65 vuotta täyttäneiden yhden ja kahden hengen talouksien osuus kasvaa jatkuvasti: niitä oli yli 650 000 vuonna 2012 eli 208 000 enemmän kuin seitsemäntoista vuotta sitten. Yhden ja kahden huoltajan lapsitalouksien yhteenlaskettu osuus oli 28 prosenttia vuonna 1995 ja 23 prosenttia vuonna 2012. Myös ”muiden talouksien” ryhmä on käynyt pienemmäksi: tähän ryhmään kuuluvat muun muassa usean sukupolven taloudet ja taloudet, joissa on vanhempien lisäksi täysi-ikäisiä lapsia. (Taulukko 4.)

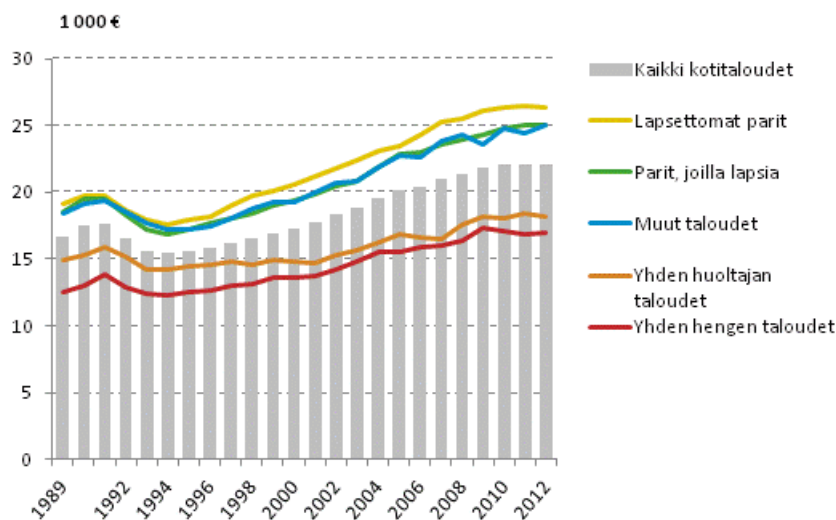
**Taulukko 4. Kotitalouksien lukumäärä ja osuus kaikista kotitalouksista elinvaiheen mukaan vuosina 1995, 2007, 2011 ja 2012**

	Kotitalouksien lukumäärä				Osuus kaikista kotitalouksista			
	1995	2007	2011	2012	1995	2007	2011	2012
<b>Yhden henkilön taloudet</b>	843 000	974 400	1 035 900	1 045 700	36,8	39,2	40,3	40,3
...ikä alle 35 vuotta	217 500	227 800	224 800	224 300	9,5	9,2	8,7	8,6
...ikä 35–64 vuotta	335 400	402 700	432 000	427 900	14,6	16,2	16,8	16,5
...ikä 65 tai enemmän	290 100	343 900	379 100	393 500	12,7	13,8	14,7	15,2
<b>Yhden huoltajan taloudet</b>	100 100	94 800	90 100	98 000	4,4	3,8	3,5	3,8
<b>Lapsettomat parit</b>	591 600	738 800	793 900	802 000	25,8	29,7	30,9	30,9
...ikä alle 35 vuotta	142 100	159 800	172 600	179 400	6,2	6,4	6,7	6,9
...ikä 35–64 vuotta	290 300	368 000	368 700	358 700	12,7	14,8	14,3	13,8
...ikä 65 tai enemmän	159 300	211 000	252 600	263 900	7,0	8,5	9,8	10,2
<b>Parit, joilla lapsia</b>	545 000	492 900	495 800	488 000	23,8	19,8	19,3	18,8
...kaikki alle 7 v	161 400	154 100	164 500	165 100	7,0	6,2	6,4	6,4
...nuorin alle 7 v	109 300	90 500	88 000	88 300	4,8	3,6	3,4	3,4
...nuorin 7–12 v	120 100	118 800	109 100	105 600	5,2	4,8	4,2	4,1
...nuorin 13–17 v	86 600	66 500	68 800	68 400	3,8	2,7	2,7	2,6
...sekä alle että yli 18-v. lapsia	67 700	62 900	65 300	60 500	3,0	2,5	2,5	2,3
<b>Kotitaloudet, joissa lapsia</b>	645 100	587 600	585 900	586 000	28,2	23,7	22,8	22,6
<b>Muut taloudet</b>	210 400	182 600	155 300	161 300	9,2	7,4	6,0	6,2
<b>Kaikki kotitaloudet</b>	2 290 100	2 483 500	2 571 000	2 595 000	100,0	100,0	100,0	100,0

Rahatulojen taso kulutusyksikköä kohden on paras lapsettomilla pariskunnilla, joilla on kahden henkilön tulot, mutta ei lainkaan elätettäviä lapsia. Heillä tulot ovat myös kehittyneet suhteellisesti parhaiten. Parhaassa työiässä olevien 35–44- ja 45–64-vuotiaiden lapsettomien pariskuntien tulotaso on muita elinvaiheita parempi. Lapsiperheissä, joissa on kaksi huoltajaa, tulot kulutusyksikköä kohden ovat pienimmät pienten lasten perheissä, joissa on alle 7-vuotiaita lapsia. Näiden tulotaso on kuitenkin hieman keskitasoa parempi. Nuorten ja yli 64-vuotiaiden yksinasujien sekä yksinhuoltajien tulotaso on heikoin. (Kuvio 10, taulukko 5.) Muista väestöryhmittäisistä tarkasteluista poiketen kotitalouden elinvaiheen mukaista tulokehitystä tarkastellaan vuodesta 1989 alkaen, sillä kotitalousluokitusta ei ole saatavilla vuoteen 1987 asti.

Yhden hengen ja yhden huoltajan talouksien tulotason ero muiden kotitalouksien tuloihin on jatkuvasti kasvanut (kuviot 10). Koko tarkastelujaksolla selvästi heikoimmin kehittyivät yhden huoltajan talouksien tulot. Yhden hengen talouksien väestöllinen rakenne muuttuu ikääntymisen myötä yhä eläkeläispainotteisemmaksi.

**Kuvio 10. Kotitalouden käytettävissä olevat rahatulot kulutusyksikköä kohden elinvaiheen mukaan vuosina 1989–2012, vuoden 2012 rahassa**



Muutaman viime vuoden ajan tulotasot ovat pysyneet karkeasti ottaen reaalisesti ennallaan lähes kaikissa elinvaiheissa. Tulot nousivat vuosina 2011–2012 eniten yli 34-vuotiaiden yhden henkilön talouksissa, kahden vanhemman talouksissa, joissa nuorin lapsista oli 13–17-vuotias sekä ryhmässä muut taloudet. Muissa ryhmissä tulot laskivat tai pysyivät edellisen vuoden tasolla. Tulotaso laski kaikissa kotitalouksissa keskimäärin 0,2 prosenttia eli noin 40 euroa kulutusyksikköä kohden. Tulotason muutos on ollut vähäistä ajanjaksolla 2008–2012 verrattuna 1990-luvun lopun ja 2000-luvun alun tulojen kasvuun, joka oli keskimäärin yli kaksi prosenttia vuodessa. Talouskriisin aikana tulokehitys on jatkuvasti hidastunut. Alle 35-vuotiaiden yhden henkilön talouksien tulokehitys on ollut negatiivista ajanjaksolla 2008–2012 ja samalla myös heikointa koko ajanjaksolla 1989–2012 tarkasteluna. (taulukko 5).

**Taulukko 5. Kotitalouksien tulojen muutokset kotitalouden elinvaiheen mukaan eri ajanjaksoilla vuosina 1989–2012. Ekvivalentin käytettävissä olevan rahatulon mediaanin keskimääräiset vuosimuutokset, %**

	1989-1991	1991-1995	1995-2001	2001-2008	2008-2012	2011-2012	1989-2012
<b>Yhden henkilön taloudet</b>	<b>5,3</b>	<b>-2,5</b>	<b>1,6</b>	<b>2,5</b>	<b>0,8</b>	<b>0,8</b>	<b>35,6</b>
...ikä alle 35 vuotta	0,4	-3,7	1,5	3,2	-1,0	-1,6	14,0
...ikä 35–64 vuotta	2,9	-3,9	2,8	2,7	1,8	2,7	38,5
...ikä 65 tai enemmän	5,0	-0,4	1,2	2,0	2,1	2,5	45,8
<b>Yhden huoltajan taloudet</b>	<b>2,9</b>	<b>-2,3</b>	<b>0,3</b>	<b>2,6</b>	<b>0,9</b>	<b>-1,1</b>	<b>21,5</b>
<b>Lapsettomat parit</b>	<b>1,5</b>	<b>-2,4</b>	<b>2,8</b>	<b>2,6</b>	<b>0,8</b>	<b>-0,4</b>	<b>37,2</b>
...ikä alle 35 vuotta	0,3	-5,0	3,1	3,6	-0,7	0,3	23,1
...ikä 35–64 vuotta	2,0	-1,9	3,3	2,5	1,8	0,1	49,1
...ikä 65 tai enemmän	3,5	-0,1	1,4	2,5	2,6	0,4	53,5
<b>Parit, joilla lapsia</b>	<b>2,7</b>	<b>-3,1</b>	<b>2,4</b>	<b>2,8</b>	<b>1,1</b>	<b>0,2</b>	<b>35,6</b>
...kaikki alle 7 v	3,0	-3,6	2,0	2,9	0,6	0,0	29,5
...nuorin alle 7 v	3,0	-2,2	2,0	1,9	2,0	-0,1	35,6
...nuorin 7–12 v	3,0	-2,9	2,8	2,8	1,4	0,4	42,1
...nuorin 13–17 v	1,9	-2,1	2,4	2,6	1,7	4,3	40,7
...sekä alle että yli 18-v. lapsia	0,8	-3,6	2,4	2,8	1,1	-2,4	29,1
<b>Kotitaloudet, joissa lapsia</b>	<b>2,5</b>	<b>-3,0</b>	<b>2,0</b>	<b>2,8</b>	<b>0,8</b>	<b>-0,8</b>	<b>31,7</b>
<b>Muut taloudet</b>	<b>2,9</b>	<b>-3,0</b>	<b>2,5</b>	<b>2,8</b>	<b>0,8</b>	<b>2,4</b>	<b>36,3</b>
<b>Kaikki kotitaloudet</b>	<b>2,7</b>	<b>-2,9</b>	<b>2,2</b>	<b>2,7</b>	<b>0,8</b>	<b>-0,2</b>	<b>32,2</b>

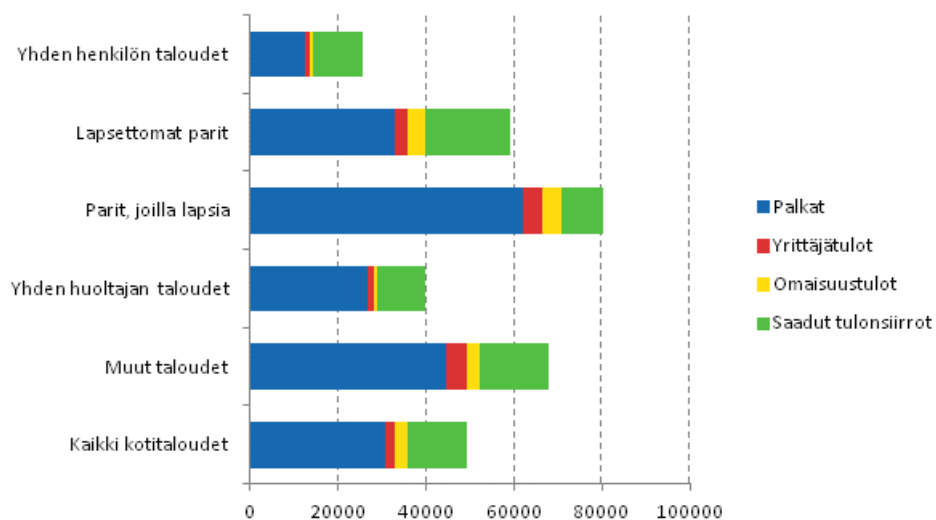


Palkkatulot muodostavat suurimman osan bruttotuloista lähes kaikissa elinvaiheissa, ja vain yksin asuvilla palkkatulot jäävät alle puoleen bruttotuloista. Tulonsiirrot tuottavat yksin asuvien tuloista suuremman osan kuin muissa ryhmissä. Palkkatulojen osuus bruttotuloista on suurimmillaan nuoremmissa talouksissa, ja iän myötä omaisuustulot kasvattavat painoaan. Tulonsiirtojen osuus on suurimmillaan yli 64-vuotiailla, joilla tärkein tulonlähde ovat eläkkeet. (Taulukko 6, kuviot 11 ja 12.)

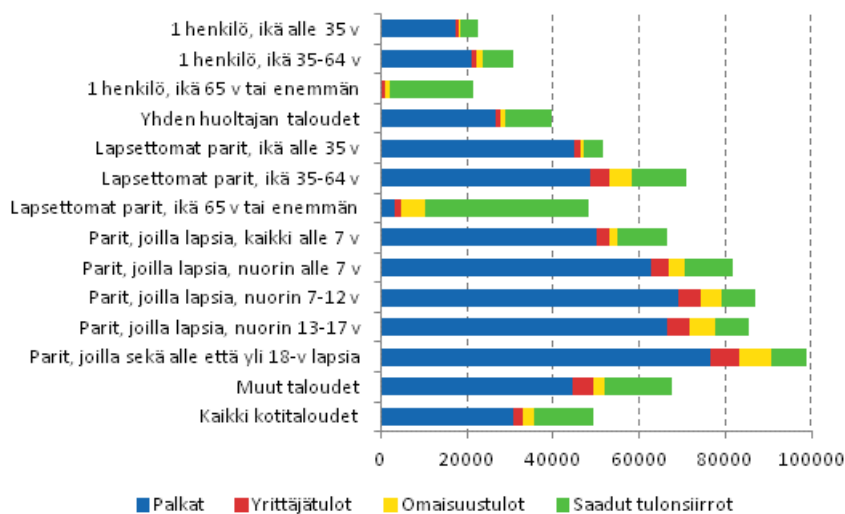
**Taulukko 6. Kotitalouksien tuotannontekijätulojen ja saatujen tulonsiirtojen osuus bruttotuloista elinvaiheen mukaan 2007 ja 2012. Tuotannontekijätulot muodostuvat palkka-, yrittäjä- ja omaisuustulojen summasta**

	2007		2012	
	Palkka-, yrittäjä- ja omaisuustulot	Saadut tulonsiirrot	Palkka-, yrittäjä- ja omaisuustulot	Saadut tulonsiirrot
Yhden hengen taloudet	60,2	39,8	56,6	43,4
Yhden huoltajan taloudet	69,2	30,8	72,3	27,7
Lapsettomat parit	71,4	28,6	67,4	32,6
Parit, joilla lapsia	88,0	12,0	87,9	12,1
Muut taloudet	78,4	21,6	76,8	23,2
Kaikki kotitaloudet	74,9	25,1	72,4	27,6

**Kuvio 11. Kotitalouksien bruttotulojen rakenne elinvaiheen mukaan vuonna 2012**

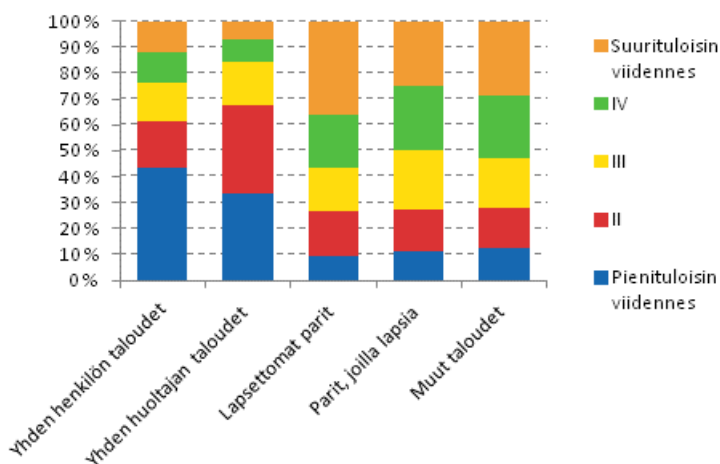


**Kuvio 12. Kotitalouksien bruttotulojen rakenne tarkemman elinvaiheluokituksen mukaan vuonna 2012**



Kun kotitaloudet sijoitetaan tulojakaumalle siten, että jakauma muodostetaan kulutusyksikköä kohden käytettävissä olevien rahatulojen perusteella, näkyy hyvin selvä ero pienten ja suurten kotitalouksien välillä: yhden hengen ja yhden huoltajan talouksista yli 60 prosenttia sijoittuu kahteen alimpaan tuloviidennekseen. Lapsettomien pariien joukossa on eniten ylimpään tuloviidennekseen kuuluvia kotitalouksia, lapsi- ja muissa talouksissa taas keskimmäisiin viidenneksiin kuuluvia. (Kuvio 13.)

**Kuvio 13. Kotitalouksien jakautuminen tuloviidenneksiin kotitalouden elinvaiheen mukaan vuonna 2012**



## Liitetaulukot

**Liitetaulukko 1. Kotitalouksien määrä, keskipöytä, kotitalousväestön koko ja keskimääräiset kulutusyksiköt Suomessa vuosina 1966–2012**

Vuosi	Kotitalouksien määrä, 1 000	Henkilöitä kotitalouksissa, 1 000	Kotitalouksien keskipöytä, henkilöä	Kulutusyksiköitä keskimäärin
1966	1 384	4 632	3,35	2,00
1971	1 495	4 445	2,97	1,85
1976	1 636	4 536	2,77	1,77
1981	1 919	4 727	2,46	1,64
1987	2 082	4 884	2,35	1,58
1988	2 102	4 872	2,32	1,57
1989	2 149	4 932	2,29	1,56
1990	2 171	4 974	2,29	1,56
1991	2 200	5 000	2,27	1,55
1992	2 218	5 022	2,26	1,54
1993	2 243	5 015	2,24	1,54
1994	2 270	5 035	2,22	1,53
1995	2 290	5 053	2,21	1,52
1996	2 310	5 063	2,19	1,52
1997	2 326	5 077	2,18	1,51
1998	2 355	5 086	2,16	1,50
1999	2 365	5 097	2,15	1,50
2000	2 373	5 105	2,15	1,50
2001	2 382	5 120	2,15	1,50
2002	2 397	5 132	2,14	1,50
2003	2 405	5 145	2,14	1,50
2004	2 415	5 161	2,14	1,50
2005	2 435	5 179	2,13	1,50
2006	2 455	5 199	2,12	1,49
2007	2 483	5 222	2,10	1,48
2008	2 513	5 247	2,09	1,48
2009	2 531	5 272	2,08	1,48
2010	2 551	5 295	2,08	1,47
2011	2 571	5 320	2,07	1,47
2012	2 595	5 346	2,06	1,47

**Liitetaulukko 2. Kotitalouksien tulojen rakenne tuloluokittain vuonna 2012. Tuloluokat muodostettu bruttotulojen perusteella**

	Bruttotulot, euroa								
	0–13 999	14 000–19 999	20 000–39 999	40 000–69 999	70 000–89 999	90 000–119 999	120 000–139 999	140 000–	Kaikki kotitaloudet
Kotitalouksia haastattelussa	692	767	2 692	3 425	1 540	1 217	406	631	11 370
Kotitalouksia perusjoukossa, 1000	247	318	748	720	265	181	50	66	2 595
Kotitalouden keskimääräinen koko	1,05	1,13	1,66	2,41	3,05	3,11	3,28	3,27	2,06
Aikuisia keskimäärin	1,04	1,08	1,47	1,86	2,13	2,19	2,37	2,27	1,64
Lapsia keskimäärin	0,02	0,04	0,19	0,56	0,93	0,93	0,91	1,00	0,42
Kulutussyksiköitä keskimäärin	1,03	1,06	1,30	1,62	1,88	1,92	2,02	1,99	1,47
Ammatissa toimivia keskimäärin	0,10	0,16	0,52	1,14	1,63	1,81	1,84	1,80	0,87
1. Palkat	1 030	2 571	12 935	34 426	58 599	82 758	98 623	129 526	30 635
2. Yrittäjätulot	168	312	723	2 692	4 618	5 156	9 277	14 582	2 390
3. Omaisuustulot	200	263	752	1 691	3 208	4 864	9 085	44 792	2 720
4. Tuotannontekijätulot (1+2+3)	1 399	3 146	14 410	38 810	66 425	92 779	116 985	188 900	35 746
5. Saadut tulonsiirrot	9 481	13 822	15 681	15 008	12 154	9 810	11 526	11 824	13 729
6. Bruttotulot (4 + 5)	10 641	16 815	29 980	53 741	78 561	102 584	128 506	200 723	49 377
7. Maksetut tulonsiirrot	663	1 914	5 271	12 359	20 331	30 169	39 511	66 189	11 869
8. Käytettävissä olevat rahatulot (6–7)	9 980	14 901	24 709	41 382	58 230	72 415	88 995	134 534	37 508
Valtionveronalaiset tulot	8 446	14 694	28 417	52 230	75 703	98 950	120 988	188 196	47 030

**Liitetaulukko 3. Kokopäiväisten palkansaajien palkkatulot (ilman työsuhdeoptioita) koulutusasteen ja sukupuolen mukaan vuonna 2012**

	Haastattelussa			Perusjoukossa			Vuospalkat, keskiarvo			Vuospalkat, mediaani		
	Yhteensä	Miehet	Naiset	Yhteensä	Miehet	Naiset	Yhteensä	Miehet	Naiset	Yhteensä	Miehet	Naiset
Kaikki palkansaajat	6 861	3 408	3 453	1 407,3	719,0	688,3	42 530	47 383	37 462	37 246	41 274	33 545
Perusaste	545	344	201	125,9	80,5	45,4	34 148	37 255	28 638	31 499	34 087	27 913
Keskiaste	2 633	1 409	1 224	580,2	326,2	254,0	35 426	39 305	30 444	32 815	36 950	29 141
Alin korkea-aste	1 196	417	779	220,7	78,8	141,9	43 547	52 214	38 734	39 128	48 529	36 079
Alempi korkeakouluaste	1 097	519	578	231,7	106,1	125,6	45 075	53 156	38 246	39 305	47 795	35 027
Ylempi korkeakouluaste	1 234	629	605	224,4	113,3	111,1	58 922	65 757	51 948	51 001	57 165	46 952
Tutkijakoulutusaste	156	90	66	24,4	14,0	10,4	70 692	74 221	65 932	60 997	67 280	59 029

**Liitetaulukko 4. Kokopäiväisten palkansaajien palkkatulot (ilman työsuhdeoptioita) iän ja sukupuolen mukaan vuonna 2012**

	Haastattelussa			Perusjoukossa, 1 000			Vuospalkat, keskiarvo			Vuospalkat, mediaani		
	Yhteensä	Miehet	Naiset	Yhteensä	Miehet	Naiset	Yhteensä	Miehet	Naiset	Yhteensä	Miehet	Naiset
Kaikki palkansaajat	6 861	3 408	3 453	1 407,3	719,0	688,3	42 530	47 383	37 462	37 246	41 274	33 545
Alle 25 vuotta	245	147	98	61,0	33,0	28,0	27 311	29 128	25 168	25 699	27 859	24 022
25–34 vuotta	1 045	610	435	293,5	174,0	119,5	37 575	39 802	34 333	35 224	37 597	32 318
35–44 vuotta	1 668	857	811	371,8	196,9	174,9	44 715	50 215	38 524	39 385	43 994	34 970
45–54 vuotta	2 473	1 122	1 351	426,5	198,0	228,5	44 790	51 169	39 262	38 616	44 678	34 575
Yli 54 vuotta	1 430	672	758	254,5	117,1	137,4	44 914	52 627	38 342	38 221	42 583	33 782

# Laatuseloste: tulonjakotilasto

## 1 Tilastotietojen relevanssi

Tulonjakotilasto on vuosittain laadittava otospohjainen tilasto, joka kuvaa kotitalouksien ja ammatissa toimivien henkilöiden tulojen määrää ja muutosta, tulojen rakennetta sekä niiden jakautumista Suomessa. Kotitalouksien tulokehitystä seurataan pitkinä aikasarjoina. Tulonjakotilaston aikasarjatiedot muodostetaan takautuvasti vertailukelpoisiksi vuosittain. Ensimmäinen varsinainen tulonjakotilasto laadittiin vuonna 1977.

Tulonjakotilaston tietosisältö perustuu kansainvälisiin tulonjakotilaston suosituksiin<sup>1)</sup>. Tietoina ovat kotitalouksien bruttotulot eli palkka-, yrittäjä- ja omaisuustulot ja saadut tulonsiirrot, sekä maksetut tulonsiirrot. Näiden tulokomponenttien perusteella muodostuu käytävissä olevat rahatulot, joka on tulonjakotilaston ensisijainen tulokäsite vuodesta 2011 alkaen. Tieto vastaa EU:n tulo- ja elinolotilastossa (EU-SILC) käytettävää tulokäsitettä (ks. 6 Tilastotietojen vertailukelpoisuus).

Tilastokeskus julkaisee tulonjakotilastossa tietoja kotitalouksien toimeentulosta, tuloeroista ja pienituloisuudesta väestöryhmittäin internet-sivuillaan. Tietoja tilastoidaan muun muassa kotitalouksien tulotason, sosioekonomisen aseman, elinvaiheen ja asuinalueen mukaan.

Tulonjakotilastossa on myös tietoa veloista, asumisesta, asumismenoista, päivähoitomaksuista, muista kotitalouksien toimeentuloon vaikuttavista tekijöistä ja toimeentulon riittävydestä. Tilastokeskus ja Euroopan yhteisön tilastovirasto EUROSTAT julkaisevat tietoja eri yhteyksissä säännöllisesti verkkosivuillaan.

Tulonjakotilastossa perusaineistosta laaditaan vuosittain palveluaineisto, jota luovutetaan tutkimustarkoituksiin. Tulonjaon palveluaineistoa käytetään julkishallinnossa, yliopistoissa ja tutkimuslaitoksissa tulonjaon ja sosiaaliturvaetuksien tutkimukseen ja kehittämiseen. Palveluaineiston tutkimuskäytön erityisenä muotona on mikrosimulointi. Tulonjakotilaston palveluaineiston lisäksi sen perusaineistosta laaditaan erillisestä pyynnöstä erityisselvityksiä ja toimeksiantoja.

Tulonjakotilaston aineisto on yleisesti käytetty tutkimusaineisto kansainvälisessä vertailevassa tutkimuksessa. Tulonjakotilaston tietojen keruun yhteydessä kerätään tietoja Eurostatin EU:n tulo- ja elinolotilastoa EU-SILCiä varten (EU:n parlamentin ja neuvoston asetus 1177/2003). Tämän aineiston tutkimuskäyttö on Eurostatin kautta vilkasta. Tulonjakotilaston aineistoa toimitetaan määrävuosin Luxemburg Income Study'n (LIS) kansainväliseen tietokantaan, joka on maailmanlaajuisessa tutkimuskäytössä. Aineistoa toimitetaan säännöllisesti myös OECD:lle ja kansainväliseen EUROMOD-mikrosimulointitutkimukseen.

## 2 Tilastotutkimuksen menetelmäkuvaus

Tilasto perustuu vuosittain kerättävään otosaineistoon. Perustiedot kerätään yhdistämällä kotitalouksilta haastatteleamalla kerättyjä tietoja ja rekisteritietoja. Pääosa kotitalouksien luokittelutiedoista sekä ne tulotiedot, joita ei ole saatu rekistereistä, on kerätty haastatteleamalla.

### Haastattelut

Haastatteluista vastaa Tilastokeskuksen haastatteluorganisaatio. Haastattelut tehdään tietokoneavusteisesti Blaise-lomakeohjelmiston avulla valtaosin puhelinhaastatteluina. Kielenä käytetään haastateltavan valinnan mukaan joko suomea tai ruotsia. Haastattelun keskimääräinen kesto oli noin 30 minuuttia vuoden 2012 tutkimuksessa.

1) Canberra Group Handbook on Household Income Statistics. Second Edition 2011. United Nations, United Nations Economic Commission for Europe. Geneva 2011.

## Rekisterit

Suuri osa tutkimuksen tiedoista saadaan hallinnollisista rekistereistä ja tilastorekistereistä. Tulonjakotilaston rekisterilähteitä ovat:

- Väestörekisterikeskuksen väestötietojärjestelmä ja Tilastokeskuksen Suomen väestöä koskeva tietokanta
- Verohallituksen verotietokanta
- Kansaneläkelaitoksen eläkevakuutus-, sairausvakuutuskorvaus- ja kuntoutusrekisteri, elatustukirekisteri, opintotukirekisteri sekä asumistukirekisteri
- Terveystieteiden ja hyvinvoinnin laitoksen toimeentulotukirekisteri
- Eläketurvakeskuksen eläketapahtumarekisteri
- Tilastokeskuksen tutkintorekisteri
- Valtiokonttorin sotilasvammakorvausjärjestelmän tietokanta
- Koulutusrahaston tiedostot
- Maa- ja metsätalousministeriön tietopalvelukeskuksen maatilarekisteri
- Tilastokeskuksen yritysrekisteri
- Finanssivalvonnan (FIVA) tiedot (ansiosidonnaiset työttömyyspäivärahat)

## Perusjoukko

Tilaston kohdeperusjoukon muodostavat Suomessa Tilastovuoden lopussa (31.12.2012) vakinaisesti asuvat yksityiskotitaloudet eli ns. kotitalousväestö. Tutkimuksen ulkopuolelle jäävät

- osoitteettomat
- laitospöytäkirja (esimerkiksi pitkäaikaisesti vanhainkodeissa, hoitolaitoksissa, vankiloissa tai sairaaloissa asuvat)
- pysyvästi ulkomailla asuvat, ja myös yli vuoden tilapäisesti ulkomailla oleskelevat, jos heidän Suomessa asuva kotitaloutensa katsoo, että henkilö ei viitevuonna kuulunut kyseiseen kotitalouteen
- turvapaikanhakijat ja tilapäisesti Suomessa asuvat.

Varusmiehet luetaan tilaston perusjoukkoon kuuluviksi. Kuhunkin kotitalouteen kuuluvat henkilöt määritellään haastattelun perusteella tilastovuoden lopun tilanteen mukaan.

## Otanta-asetelma

Tulonjakotilasto perustuu kiertävään paneeliotokseen. Kotitalous osallistuu tutkimukseen neljänä peräkkäisenä vuotena, eli tilastovuoden aineisto koostuu 1.–4. tutkimuskertaa otoksessa mukana olevista kotitalouksista (taulukko 2). Vuoteen 2008 saakka tulonjakotilaston otos sisälsi kaksi paneelia, eli ensimmäistä ja toista tutkimuskertaa mukana olevat kotitaloudet. Siirryttäessä kahdesta neljään tutkimuskertaan pienennettiin lähtöotosta siten, että ensimmäiselle tutkimuskerralle on valittu vuoden 2009 tilastosta alkaen 5 000 kotitaloutta aikaisemman 7 500:n sijaan.

Tulonjakotilaston otanta-asetelmana on kaksivaiheinen ositettu otanta. Ensimmäisessä vaiheessa muodostetaan ns. master-otos poimimalla systemaattisella otannalla 50 000 16 vuotta täyttäneitä kohdehenkilöä Tilastokeskuksen väestöä koskevasta tietokannasta<sup>2)</sup>. Otokseen poimitujen kohdehenkilöiden asutuskunnat muodostetaan yhdistämällä kohdehenkilön kanssa samassa asunnossa vakituisesti asuvat henkilöt kotipaikkatunnuksen avulla. Toisessa vaiheessa master-otoksesta poimitaan ositteittain varsinainen tulonjakotilaston otos, 5 000 asutuskuntakotitaloutta vuonna 2012. Ositteet muodostetaan tilastovuotta edeltävän vuoden verotietojen perusteella. Ositteiden muodostamisessa käytetään tietoja asutuskunta-kotitalouden valtionveronalaisista tuloista ja kotitalouden jäsenten sosioekonomisista ryhmistä<sup>3)</sup>. Verorekisterin tietojen perusteella muodostetut sosioekonomiset ryhmät ovat palkansaajat, maatalousyrittäjät, muut yrittäjät, eläkeläiset ja muut. Ositekohtaisten otoskokojen määrittelyssä eli otoksen kiintiöinnissä on otettu huomioon tulonjakotutkimuksen erityistarpeet. Yrittäjillä ja suurituloisilla on muita suurempi todennäköisyys sisältyä otokseen. Otoksen kiintiöintiä muutettiin vuodesta 2007 alkaen kasvattamalla

2) Vuodesta 2003 lähtien ikäraja on ollut 16 vuotta aikaisemman 15 vuoden sijaan. Tähän päädyttiin sovitettaessa kansallisen tulonjakotilaston ja Euroopan yhteisön tilastoviraston Eurostatin EU:n tulo- ja elinotilaston (EU-SILC) edellyttämiä toteuttamiskäytäntöjä.

3) Vuodesta 2003 lähtien ositteet on määritelty kohdehenkilön kotitalouden sosioekonomisen ryhmän ja tuloluokan mukaan, kun aiemmin luokittelu tehtiin kohdehenkilön mukaan. Ositeluokittelun muutos perustuu testeihin, joissa kotitalouteen perustuvan luokittelun todettiin olevan estimoinnin kannalta tehokkaamman kuin henkilöön perustuvan.

pienituloisten ja eläkeläisten lukumäärää. Muutoksen taustalla oli tarve tehostaa pienituloisuusindikaattorien, esimerkiksi pienituloisuusasteen, estimointia. Kotitalouden todennäköisyys sisältyä otokseen riippuu osituskriteerien ohella 16 vuotta täyttäneiden jäsenten lukumäärästä.

Tulonjakotilaston siirryttyä neljän paneelin kiertävään otokseen vuonna 2009 on 2.–4. tutkimuskerralle poimittu 16-vuotiaiden kohdehenkilöiden lisäotokset vuosittain. Vuonna 2009 poimittiin lisäksi poikkeuksellisesti 17-vuotiaiden kohdehenkilöiden lisäotokset tutkimuksen 3.–4. tutkimuskerralle ja 18-vuotiaiden kohdehenkilöiden lisäotos 4. tutkimuskerralle. Tutkimuskerrasta riippuen lisäotokseen poimitut kohdehenkilöt osallistuvat tutkimukseen 1–3 tutkimuskertaa. Lisäotoksilla varmistetaan tilaston edustavuus kotitalousväestön ikäjakauman suhteen.

### Painokertoimet

Hyväksytysti osallistuneet kotitaloudet ja henkilöt saavat painokertoimen, jolla niiden tiedot korotetaan edustamaan perusjoukon tietoja. Kotitalouksille muodostetaan aluksi asetelmapainot käyttäen hyväksi kotitalouden sisällymistodennäköisyyttä. Tämän jälkeen hyväksytyyn otoksen asetelmapainoille tehdään vastauskatkorjaus kertomalla ne ositteittain hyväksytysti vastanneiden kotitalouksien osuuden käänteisluvulla. Nämä otostason tietojen perusteella vastauskatkorjatut painot kalibroidaan CALMAR-makrolla vastaamaan perusjoukon keskeisiä tunnettuja jakaumia. Menettelyllä pyritään pienentämään kadon valikoivuuden aiheuttamaa harhaa ja tuottamaan mahdollisimman tarkkoja estimaatteja tärkeimmille tulomuuttujille. Vuoden 2012 aineiston painojen kalibroinnissa käytettiin seuraavia tietoja:

- alue (maakuntajako, jossa Helsinki ja muu pääkaupunkiseutu erikseen; tilastollinen kuntaryhmitys)
- asuntokunnan koko
- jäsenten ikä- ja sukupuoliryhmät
- keskeisten tuloerien kokonaissummat: palkka-, yrittäjä- ja omaisuustulot, työttömyyspäivärahat (peruspäiväraha ja työmarkkinatuki, ansiosidonnainen osuus), eläkkeet, asunto- ja opintolainojen korot; tulonsaajien lukumäärät (ansiosidonnainen työttömyyspäiväraha, palkkatulot, eläketulot).

## 3 Tietojen oikeellisuus ja tarkkuus

Taulukossa 1 on esitetty tietoja vuoden 2012 tulonjakotilaston ensimmäisen tutkimuskerran otoksesta ja kadosta ositteittain. Ositteessa oleva numero kuvaa tuloluokkaa, esimerkiksi palkansaajat on jaettu valtionveronalaisten tulojen mukaan neljään luokkaan (1=pienituloisin, 4=suurituloisin luokka).

**Taulukko 1. Master-otos ja kato ositteittain I paneelissa vuonna 2012**

Osite	Masterotoksen koko	Brutto-otos	Poimintasuhde, %	Hyväksytyt kotitalouksia	Kato	Ylipeitto
Palkansaajat 1	10 683	821	7,7	487	326	8
Palkansaajat 2	8 560	652	7,6	463	188	1
Palkansaajat 3	7 398	568	7,7	399	163	6
Palkansaajat 4	3 572	501	14,0	361	134	6
Yrittäjät 1	1 746	400	22,9	255	142	3
Yrittäjät 2	869	300	34,5	208	90	2
Maanviljelijät 1	814	200	24,6	151	43	6
Maanviljelijät 2	641	182	28,4	151	29	2
Eläkeläiset 1	6 869	500	7,3	316	138	46
Eläkeläiset 2	5 241	400	7,6	287	99	14
Muut 1	2 219	298	13,4	152	142	4
Muut 2	292	132	45,2	85	45	2
Ei verotietuetta	240	46	19,2	12	30	4
<b>Yhteensä</b>	<b>49 144</b>	<b>5 000</b>	<b>10,2</b>	<b>3 327</b>	<b>1 569</b>	<b>104</b>

Koko otoksen koosta, vastanneista, kadosta ja ylipeitosta on esitetty tietoja taulukossa 2. Vuonna 2012 otoskoko oli yhteensä 14 106 kotitaloutta, joista osa paljastui haastateltaessa kohdeperusjoukkoon



kuulumattomiksi. Tällaisia ylipieittotapauksia ovat esimerkiksi kotitaloudet, joiden kohdehenkilö on muuttanut pysyvästi ulkomaille tai laitokseen tai kuollut. Ylipieiton poistamisen jälkeen netto-otokseen jäi 13 893 taloutta.

Ensimmäisen tutkimusvuoden ja tutkimuskerran lähtöotoksen koko eroaa paneelien välillä. Tämän seurauksena 1.–3. kertaa tutkimukseen osallistuvien otoskoko on selvästi suurempi kuin aiemmin tutkimuksessa aloittaneessa 4. paneelissa, jossa lähtöotoksen koko oli pienempi kuin myöhemmissä paneeleissa.

Ensimmäistä kertaa tutkimukseen osallistuvilla vastauskato oli 32,0 prosenttia. Toista kertaa tutkimukseen osallistuvien kotitalouksien vastauskato oli 13,7 prosenttia, kolmatta kertaa osallistuvien 10,7 prosenttia ja neljättä kertaa osallistuvien 6,8 prosenttia. Toista tai useampaa kertaa tutkimuksessa mukana olevien kotitalouksien vastauskadot on taulukossa laskettu ehdolla, että kotitalous on osallistunut tutkimukseen aikaisempina vuosina. Kadoksi jääneet kotitaloudet eivät ole mukana tutkimuksen seuraavilla haastattelukerroilla. Koko otoksessa (kaikki tutkimuskerrat) nettokato oli 18,2 prosenttia vuonna 2012. Osuus oli 2 prosenttiyksikköä pienempi kuin edellisvuonna. Vuoden 2012 tulonjakotilaston aineistoon hyväksytyjen kotitalouksien lukumäärä oli yhteensä 11 370 kotitaloutta. Näissä kotitalouksissa oli kaikkiaan 27 910 henkilöä.

**Taulukko 2. Tulonjakotilaston 2012 otoskoko ja vastauskato**

	Koko otos	Tutkimuskerta			
		I	II	III	IV
Brutto-otos, kotitalouksia	14 106	5 000	3 305	3 071	2 730
Ylipieitto	213	104	45	42	22
Netto-otos	13 893	4 896	3 260	3 029	2 708
Kato	2 523	1 569	445	324	185
Kieltäytyneitä	1 661	1 009	308	229	115
Ei tavoitettu	613	415	84	64	50
Muu syy	249	145	53	31	20
Hyväksytyjä	11 370	3 327	2 815	2 705	2 523
Nettokato, %	18,2	32,0	13,7	10,7	6,8

Taulukossa 3 on tarkasteltu vastauskadon jakautumista ositteittain tutkimuksen ensimmäisellä tutkimuskerralla vuosina 2003–2012. Vastauskatoprosentit on laskettu painottamattomista luvuista otostasolla. Vuodesta 2011 vuoteen 2012 vastauskato pieneni 1,7 prosenttiyksikköä. Se on yhä 4 prosenttiyksikköä korkeampi kuin vuonna 2010. Ositteittain tarkasteltuna kato pieneni kaikissa muissa paitsi yrittäjien, pienituloisten palkansaajien ja maanviljelijöiden ositteissa. Kato on keskimääräistä korkeampaa pienituloisimmilla tuloryhmillä maanviljelijöitä lukuun ottamatta.

On huomattava, että vuodesta 2003 lähtien käytetty kotitalouksien luokittelu ositteisiin pohjautuu kohdehenkilön kotitalouteen eikä kohdehenkilöön, ja hankalasti luokiteltaviin kolmeen viimeiseen ryhmään (muut, ei verotietuetta) on jäänyt selkeästi vähemmän havaintoja kuin aikaisempina vuosina. Tästä syystä vastauskadon vaihtelu näkyy voimakkaammin näissä muutenkin heterogeenisissä ryhmissä.

Vastauskadon (yksikkökato) ohella tulosten laatuun vaikuttaa yksittäisiin haastattelukysymyksiin liittyvä osittaiskato (eräkato). Korkotulotiedoissa (lähdeverolain alaiset korkotulot) on huomattavampaa osittaiskatoa. Korkotulotietojen puuttumista korjataan nk. hot deck -imputointimenetelmällä.

**Taulukko 3. Nettokato(%) tulonjakotilaston I paneelissa**

	Vuosi									
	2003	2004	2005	2006	2007	2008	2009	2010	2011	2012
Palkansaajat 1	20,0	24,5	25,2	31,0	27,7	32,2	35,3	32,7	38,6	40,1
Palkansaajat 2	19,0	21,1	22,4	24,1	23,9	26,8	31,4	27,2	35,3	28,9
Palkansaajat 3	17,9	18,8	22,6	22,4	23,8	26,8	27,3	26,9	28,6	29,0
Palkansaajat 4	22,2	22,3	25,1	25,1	23,1	30,3	28,4	23,5	32,8	27,1
Yrittäjät 1	22,5	22,8	27,0	25,9	26,2	28,5	30,7	31,2	34,1	35,8
Yrittäjät 2	22,0	22,2	27,8	24,4	28,4	30,1	26,8	31,0	28,9	30,2
Maanviljelijät 1	13,0	14,8	19,8	17,2	16,4	16,1	21,7	17,7	21,7	22,2
Maanviljelijät 2	8,7	11,0	15,5	11,9	15,0	13,9	13,3	15,8	23,5	16,1
Eläkeläiset 1	23,0	21,8	25,2	25,3	29,0	27,3	29,9	24,7	35,7	30,4
Eläkeläiset 2	22,3	19,0	21,8	20,4	16,7	20,6	19,7	21,4	24,0	25,6
Muut 1	34,4	29,9	38,0	41,4	39,4	41,4	45,6	38,3	49,8	48,3
Muut 2	29,1	29,4	39,3	26,5	27,1	28,0	32,0	31,8	33,8	34,6
Ei verotietuetta	50,0	62,0	44,0	68,8	69,6	66,7	56,8	71,7	71,7	71,4
Yhteensä	20,6	21,4	24,9	25,0	25,6	28,3	29,9	28,0	33,7	32,0

Tulonjakotilaston tuloslukuihin eli estimaatteihin sisältyy otannasta aiheutuvaa satunnaisvaihtelua. Tämän satunnaisvaihtelun suuruutta voidaan arvioida estimaatin keskivirheen avulla. Keskivirheen suuruuteen vaikuttavat otoskoko ja muuttujan arvojen vaihtelu otoksessa eli otosvarianssi. Ryhmissä, joissa otokseen on tullut vähän havaintoja, keskivirhe saattaa olla suuri ja tulokset ovat sen vuoksi epävarmoja.

Tilaston taulukoissa ei ole julkaistu tulotietoja, mikäli ryhmään on otoksessa tullut vähemmän kuin 30 kotitaloutta tai tulonsaajakohtaisissa taulukoissa on vähemmän kuin 30 tulonsaajaa. Desiiliryhmien ja tuloluokkien rakennetta kuvaavissa taulukoissa on lukumäärät merkitty sulkuihin, mikäli otoksessa on vähemmän kuin 10 kotitaloutta tai tulonsaajaa. Keskivirheen avulla voidaan tutkimuksen kullekin estimaatille laskea luottamusväli, jolla perusjoukon todellinen arvo on tietyllä luotettavuustasolla. Käytettävissä olevien rahatulosten kotitalouskohtaisen keskiarvon estimaatti oli 37 508 euroa ja suhteellinen keskivirhe 0,6 prosenttia vuonna 2012. Suhteellinen keskivirhe eli variaatiokerroin kuvaa keskivirheen prosentuaalista osuutta keskiarvosta. Vuoden 2012 aineistossa käytettävissä olevien tulojen keskiarvo oli 95 prosentin todennäköisyydellä välillä 37 039–37 978 euroa. Taulukossa 4 on esitetty kotitalouksien tulojen keskivirheet sosioekonomisen aseman mukaan vuonna 2012.

Tulosten laatuun vaikuttavat kadon ja satunnaisvaihtelun lisäksi peittovirheet (kehikkoperusjoukko poikkeaa kohdeperusjoukosta) ja mittausvirheet (tulomuuttujan mitattu arvo poikkeaa sen oikeasta arvosta). Osa näistä virhelähteistä voi tuottaa systemaattisia virheitä. Systemaattisia virheitä voidaan arvioida vertaamalla estimaatteja rekistereistä saataviin, koko väestöä koskeviin tietoihin sekä muiden tilastojen vastaaviin tietoihin. Vertailuja tehdään vuosittain ja niitä voi tiedustella Tilastokeskuksesta.

**Taulukko 4. Kotitalouksien tulojen keskiarvot sosioekonomisen aseman mukaan vuonna 2012**

Sosioekonominen asema	Kotitalouksia perusjoukossa, 1 000		Palkka- ja yrittäjätulot		Omaisuuksien tulot		Saadut tulonsiirrot		Maksetut tulonsiirrot		Käytettävissä olevat rahatulot	
	Keski-arvo	Keski-virhe, %	Keski-arvo	Keski-virhe, %	Keski-arvo	Keski-virhe, %	Keski-arvo	Keski-virhe, %	Keski-arvo	Keski-virhe, %	Keski-arvo	Keski-virhe, %
Kaikki kotitaloudet	2 595	0,5	33 025	0,8	2 720	6,7	13 631	0,9	11 869	0,9	37 508	0,6
Ylemmät toimihenkilöt	444	2,3	78 312	1,2	3 392	21,4	5 700	3,8	26 719	1,6	60 686	1,4
Alemmat toimihenkilöt	435	2,6	45 839	1,4	962	8,7	6 155	3,4	12 583	1,8	40 374	1,2
Työntekijät	432	2,6	42 295	1,4	689	13,8	6 751	3,0	11 147	1,7	38 587	1,1
Maatalous-yrittäjät	34	5,7	53 441	4,2	5 854	12,6	7 021	6,0	14 204	4,8	52 112	3,8
Muut yrittäjät	146	3,9	54 455	2,8	16 329	12,7	6 757	5,5	18 730	4,1	58 811	3,6
Eläkeläiset	856	1,2	2 154	5,5	2 395	6,6	26 372	0,9	5 664	1,8	25 257	1,0
Työttömät	125	5,3	2 937	9,5	503	27,7	16 660	2,6	2 685	4,8	17 414	2,8
Muut	123	5,5	5 928	6,2	1 182	36,1	11 149	4,4	1 996	7,3	16 265	3,7

#### 4 Julkaistujen tietojen ajantasaisuus ja oikea-aikaisuus

Tulonjakotilastoa tehdään vuosittain. Lopulliset tiedot tilastosta julkaistaan noin puolitoista vuotta tilastovuoden päättymisen jälkeen.

#### 5 Tietojen saatavuus ja läpinäkyvyys

Tulonjakotilaston ennakkolliset ja lopulliset tiedot julkaistaan Tilastokeskuksen internet-sivuilla SVT:n Tulot ja kulutus -sarjassa sähköisinä julkistuksina ja katsauksina, pdf-muodossa sekä StatFin-tietokantataulukoina. Tiedot löytyvät osoitteesta [www.tilastokeskus.fi/tulonjakotilasto](http://www.tilastokeskus.fi/tulonjakotilasto).

Mikäli on tarpeen saada verkkosivuilla julkaistuja tietoja tarkempia tilastoja, niitä voi tilata maksullisena toimeksiantona tilaston tekijöiltä sähköpostitse osoitteella [toimeentulo.tilastokeskus@tilastokeskus.fi](mailto:toimeentulo.tilastokeskus@tilastokeskus.fi) tai puhelimitse.

Tilastosta on saatavissa tutkimuskäyttöön suunniteltuja palveluaineistoja. Aineistot ovat maksullisia ja edellyttävät käyttöluvan hakemista. Tulonjakotilaston tietokanta tarjoaa hyvät mahdollisuudet erilaisten selvitysten ja tutkimusten tekoon.

#### 6 Tilastojen vertailukelpoisuus

##### Tulokäsite

Tulonjakotilaston tulokäsitteenä on EU:n tulo- ja elinolotilaston (EU-SILC) mukainen käytettävissä olevat rahatulot. Käsitteet ovat määritelmällisesti samat lukuun ottamatta palkkatulojen luontaisuuksia, jotka luetaan tuloihin Tulonjakotilastossa, mutta ei EU:n tulo- ja elinolotilastossa. Käytettävissä olevien rahatulojen tulokäsite on otettu käyttöön vuonna 2011, ja sen mukaiset tulot on päivitetty takautuvasti tilaston aikasarjatieloihin vuodesta 1987 lähtien. Tulonjakotilastoinnissa aiemmin ensisijaisena tulokäsitteenä käytetty laajempi käytettävissä olevat tulot, joka sisältää laskennalliset tuloerät, on säilytetty edelleen tilastoinnissa. Käytettävissä olevat tulot ovat saatavissa perusaineistosta vertailukelpoisesti tilastointi- ja tutkimuskäyttöön, samoin tulokäsitteen näkökulmasta raportoidaan osassa tulonjakotilaston julkaisuja.

Kunakin tilastovuonna julkaisussa esitettävissä aikasarjoissa ja tietokantataulukoissa on huomioitu tulonjakotilaston tulotiedoissa tilastovuonna tapahtuneet muutokset. Julkaistut tiedot pohjautuvat tulonjakotilaston päivitettyihin aikasarja-aineistoihin. Tulonjakotilaston aikasarjan vertailukelpoisuus on

hyvä vuosille 1993–2012, ja päätuloerien kohdalla kohtuullisen hyvä vuodesta 1993 taaksepäin varhempiin tilastovuosiin. Tulotiedoissa ei ollut muutoksia tilastovuonna 2012.

Tulotiedoissa on tapahtunut aiempina vuosina seuraavia muutoksia, joilla on vaikutusta tietojen vertailukelpoisuuteen. Nämä ovat seuraavat:

- Kotitalouksien käytettävissä olevat rahatulot eroaa Tulonjakotilastossa vuonna 2010 ja sitä edeltävinä tilastovuosina olleesta käytettävissä olevien rahatulojen käsitteestä siten, että tietoon ei lueta veronalaisia luovutusvoittoja. Tietoon luetaan sitä vastoin toiselle kotitaloudelle maksetut säännöllisluonteiset ja velvoittavat tulonsiirrot laajemmin kuin aikaisemmin (elatusapu).
- Laskennallinen asuntotulo omistusasunnosta tuotetaan edelleen erillisenä tulokomponenttina ja se luetaan edelleen kotitalouden käytettävissä oleviin tuloihin (mutta ei rahatuloihin). Vuonna 2006 tilastossa uudistettiin asuntotulon laskentatapa ottamalla huomioon toisaalta yhtenäiset käytännöt muiden Tilastokeskuksen tilastojen (erityisesti kulutustutkimus ja kansantalouden tilinpito) kanssa ja toisaalta EU:n tulo ja elinolotilastoa (EU-SILC) koskevan asetuksen vaatimukset. Merkittävimmät muutokset liittyvät otoskotitalouksille ositemenetelmällä laskettujen bruttovuokrien ositteiden tarkentumiseen ja omistusasuntojen poistojen käsittelyyn. Ositteissa tilastollisen kuntaryhmituksen mukainen bruttovuokra on korvattu kunnittaisella ja suurimmissa kunnissa osa-alueittaisella tiedolla (Vuodesta 2012 alkaen osa-alueen mukainen bruttovuokra on käytössä useammalla suurkunnalla kuin aikaisemmin). Ositekohtaiset bruttovuokra-arvot perustuvat edelleen Tilastokeskuksen vuokratilaston vapaarahoitteisten asuntojen vanhojen ja uusien vuokrasuhteiden keskimääräisiin vuokriin, mutta havaintomääriltään pienten ositteiden vuokra-arvoja on korjattu vanhojen asunto-osakeyhtiömuotoisten asuntojen myyntihinnoilla. Asuntotulosta ei enää omakotiasujilla vähennetä poistoja. (Ks. Tulonjakotilasto, käsitteet ja määritelmät, asuntotulo eli laskennallinen nettovuokra). Uudistetulla menetelmällä laskettu asuntotulo on viety takautuvasti aikasarjatietoihin vuodesta 1993 lähtien, joten tulokäsitteet ovat tältä osin vertailukelpoisia kun tietolähteenä käytetään tulonjakotilaston aikasarja-aineistoa.
- Kotitalouksien välisiin saatuihin tulonsiirtoihin ei vuoden 2006 tulonjakotilastosta lähtien ole laskettu enää kotitalouden saamia raha- tai muita lahjoja. Syynä on yhtenäisyys EU:n tulo- ja elinolotilaston (EU-SILC) tulokäsitteen kanssa. Uusi laskentatapa vähentää kotitalouksien keskimääräisiä käytettävissä olevia tuloja noin 150 euroa kotitaloutta kohti.
- Vuonna 2006 siirryttiin metsätulojen verotuksessa kokonaan myyntituloihin pohjautuvaan verotukseen. Tämän vuoksi metsätulojen käsittely on muuttunut myös tulonjakotilastossa. Metsätalouden tulot perustuvat nyt kokonaan verotietoihin puunmyyntituloista eikä täydentäviä tietoja enää kysytä haastattelussa. Metsätalouden kustannukset arvioidaan prosenttiosuutena metsän myyntituloista, kun ne aiemmin laskettiin haastattelutietoihin perustuvalla regressiomallilla.
- Tulonjakotilaston tulokäsitteiden vertailtavuutta vaikeuttaa myös vuoden 2005 osinkoverouudistus, jossa luovuttiin yhtiöveron hyvityksestä. Ennen verouudistusta yhtiöveron hyvitys luettiin tuloksi osinko-, tuotannontekijä- ja bruttotuloihin. Koska yhtiöveron hyvitys sisältyi myös maksettuihin tulonsiirtoihin, verouudistuksella ei kuitenkaan ole vaikutusta käytettävissä olevan tulon vertailtavuuteen. Tulonjakotilaston aikasarjatiedostoihin verouudistuksesta johtuvat muutokset on korjattu vuosille 1993–2004.

## Luokitukset ja menetelmät

Tulonjakotilastossa vuodesta 2003 alkaen (11.7.2003 voimaan tullut Euroopan parlamentin ja neuvoston asetus) käytössä ollut suuralueluokitus (NUTS 2) on uudistettu vuonna 2012 (Komission asetus 31/2011). Uudistuksella on rakenteellisia vaikutuksia NUTS 2 -aluejakoon.

Tulonjakotilastossa on vuodesta 2011 lähtien käytetty uutta ammattiluokitusta (Ammattiluokitus 2010). Se pohjautuu kansainvälisen ammattiluokituksen ISCO-08-luokituksen uudistukseen. Ammattiluokitusta käytetään apuna sosioekonomisen aseman luokituksessa. Uudistuksen vaikutus tulonjakotilastossa julkaistuihin sosioekonomisen aseman mukaisiin aikasarjatietoihin ei ole merkitsevä.

## 7 Selkeys ja eheys/yhtenäisyys

Hallinnollisista rekistereistä koottu **tulonjaon kokonaistilasto** kuvaa rekisterikotitalouksien (asuntokuntien) vuosituloja ja niiden jakautumista erityisesti aluenäkökulmasta. Tilastoyksikkönä käytetty asuntokunta (ns. rekisterikotitalous) poikkeaa hieman tulonjakotilaston kotitalouskäsitteestä. Koska tulonjaon kokonaistilaston tulokäsite perustuu vain rekisteritietoihin, se ei sisällä laskennallisia tuloeria eikä eräitä tuloja, joista saadaan tietoa vain haastatteleamalla (mm. asuntotulo, lähdeveron alaiset korkotulot ja kotitalouksien väliset tulonsiirrot). Tulonjaon kokonaistilaston käsitteet esimerkiksi tulojen osalta eivät täysin täytä kansainvälisiä suosituksia. Tilastojen tiedot saattavat erota myös otanta- ja tuotantomenetelmistä johtuvista syistä.

Tulonjakotilaston ja **kulutustutkimuksen** välillä ei ole merkittäviä käsitteellisiä eroja. Molemmat noudattavat kansainvälisten suositusten mukaista käytettävissä olevan tulon määrittelyä. Kulutustutkimuksen tulokäsite perustuu pääasiassa rekisteritietoihin eikä sisällä eräitä tuloja, joista saadaan tietoa vain haastatteleamalla. Tärkeimpiä tällaisia tuloeria ovat lähdeveron alaiset korkotulot ja kotitalouksien väliset tulonsiirrot (mm. saatu elatusapu). Edellä mainittujen seikkojen lisäksi tilastojen tiedot saattavat erota otanta- ja tuotantomenetelmistä johtuvista syistä.

Verotustietoihin perustuvasta **veronalaiset tulot** -tilastosta saadaan tiedot luonnollisten henkilöiden veronalaisista tuloista, vähennyksistä ja veroista. Sen kuvaama ilmiöalue on suppeampi kuin tulonjakotilaston. Veronalaiset tulot -tilastosta ei saada kotitalouskohtaisia tietoja, vaan tilastoyksikkö on tulonsaaja tai aviopari. Sen ulkopuolelle jää myös osa kotitalouksien saamista yrittäjä- ja omaisuustuloista (mm. lähdeveron alaiset korkotulot) sekä tulonsiirroista (mm. osa kansaneläkkeistä sekä tapaturmavahinkoturvaan perustuvista etuuksista, sotilasvammalakiin perustuvat eläkkeet, asumistuet, toimeentulotuki sekä lapsilisät).

Tulonjakotilasto kuvaa kotitaloussektorin tuloja ja tulonsiirtoja ja on siten **kansantalouden tilinpidon kotitaloussektorin tulo- ja tulonkäyttötilin** laajennus. Verrattaessa tulonjakotilaston koko maan tulosummaa kansantalouden tilinpidon tulo- ja tulonkäyttötilin eriin on otettava huomioon erot sektorin rajaamisessa, eräissä määritelmässä ja tilastojen laatimismenetelmässä. Erojen johdosta kansantalouden tilinpidon ja tulonjakotilaston luvut esimerkiksi kotitalouksien käytettävissä olevan tulon vuosimuutoksista saattavat erota tuntuvastikin toisistaan.

Tulonjakotilaston perusjoukon muodostavat yksityiset kotitaloudet. Kansantalouden tilinpidossa kotitaloussektoriin luetaan myös ns. laitostaloudet. Vuonna 2003 kansantalouden tilinpidon aikasarjoja tarkistettiin siten, että kotitaloussektoriin luetaan myös asunto-osakeyhtiöt siltä osin kuin kotitaloudet ovat asunto-osakkeiden omistajia (eli suurimmalta osin).

### Lisätietoja

Laura Lohikoski 09 1734 3396

Pekka Ruotsalainen 09 1734 2610

Vastaava tilastojohtaja:

Riitta Harala

toimeentulo.tilastokeskus@tilastokeskus.fi

www.tilastokeskus.fi

Lähde: Tulonjakotilasto 2012, Tilastokeskus

Asiakaspalaute: [www.tilastokeskus.fi/palaute](http://www.tilastokeskus.fi/palaute)

---

Tietopalvelu ja viestintä, Tilastokeskus  
puh. 09 1734 2220  
[www.tilastokeskus.fi](http://www.tilastokeskus.fi)

Julkaisutilaukset, Edita Publishing Oy  
puh. 020 450 05  
[asiakaspalvelu.publishing@edita.fi](mailto:asiakaspalvelu.publishing@edita.fi)  
[www.editapublishing.fi](http://www.editapublishing.fi)

ISSN 1796-0479  
= Suomen virallinen tilasto  
ISSN 1795-8121 (pdf)