

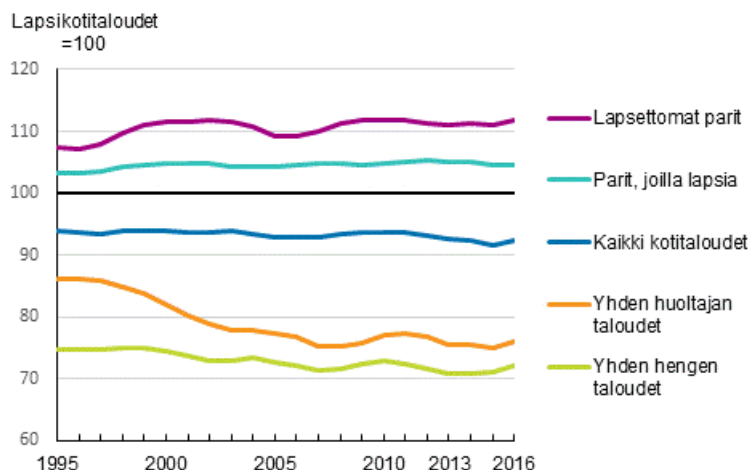
# Tulonjakotilasto 2016

## Väestöryhmittäiset tuloerot

### Yhden huoltajan talouksien taloudellinen asema heikentynyt

Tilastokeskuksen tulonjakotilaston mukaan Suomessa oli vuonna 2016 runsaat 570 000 lapsikotitaloutta, mikä kaikista kotitalouksista on runsas viidennes. Lapsikotitaloudet sijoittuvat tulojakaumassa melko tasaisesti eri tuloluokkiin. Heikoimmassa asemassa ovat yhden huoltajan taloudet, joissa tulot ovat nykyisin 75 prosenttia siitä, mitä se lapsikotitalouksilla on keskimäärin. Yhden huoltajan kotitalouksien suhteellinen asema oli nykyistä selvästi parempi 1990-luvun puolivälissä, jolloin heidän tulonsa olivat 85 prosenttia kaikkien lapsikotitalouksien tuloista.

#### Kotitalouksien suhteellisen tulotason kehitys elinvaiheen mukaan vuosina 1995–2016. Kotitaloudet, joissa lapsia, tulot =100

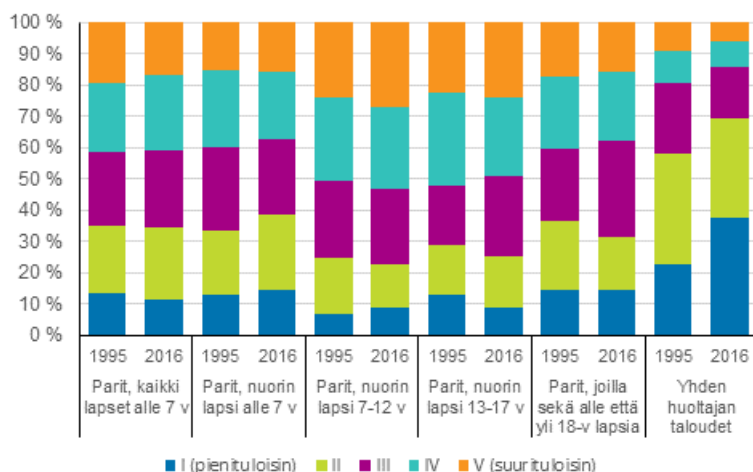


Lapsikotitalous on kotitalous, johon kuuluu vähintään yksi alle 18-vuotias lapsi. Tulokäsité: ekvivalentti käytettävissä oleva rahatulo kotitaloutta kohden, mediaani, kolmen vuoden liukuva keskiarvo. Ekvivalentti tulo on kotitalouden käytettävissä oleva tulo jaettuna kotitalouden kulutusyksikköluvulla.

Matalista vuosituloista johtuen 40 prosenttia yhden huoltajan kotitalouksista sijoittuu nykyisin pienituloisimpaan tuloviidennekseen, kun osuus 1990-luvun puolivälissä oli vain puolet siitä, eli 20 prosenttia. Suurituloisimpaan tuloviidennekseen yhden huoltajan kotitalouksista sijoittuu nykyisin ainoastaan 5 prosenttia, kun osuus 1990-luvun puolivälissä oli 10 prosenttia.

Kahden huoltajan lapsikotitaloudet sijoittuvat selvästi tasaisemmin eri tuloviidenneksiin, eikä heidän sijoittumisessaan tulojakaumaan ole viimeisen parinkymmenen vuoden aikana tapahtunut suuria muutoksia.

## Lapsikotitalouksien sijoittuminen tuloviidenneksiin vuosina 1995 ja 2016



Yhden huoltajan kotitalouksia vielä heikoimmassa taloudellisessa asemassa ovat yhden henkilön kotitaloudet, joiden mediaanitulo on nykyisin noin 70 prosenttia lapsikotitalouksien tulotasosta. Elinvaiheryhmistä parhaassa asemassa ovat pariskuntien muodostamat lapsettomat kotitaloudet, joiden mediaanitulo ylittää runsaalla 10 prosentilla lapsikotitalouksien tulotason.

Kotitalouksien ekvivalentti käytettävissä olevan rahatulon mediaani oli vuonna 2016 noin 22 800 euroa, kun lapsikotitalouksilla se oli 24 300 euroa. Yhden huoltajan kotitaloudessa vastaava mediaanitulo oli 18 300 euroa, kun se pariskunnilla, joiden nuorin lapsi oli 7–12 -vuotias, oli 27 500 euroa. Niillä pariskunnilla, joiden nuorin lapsi oli 13–17 -vuotias, mediaanitulo oli edellistä tuhat euroa vähemmän, eli 26 500 euroa. Lapsettomien pariskuntien ekvivalentti mediaanitulo oli 27 500 euroa, kun se yhden henkilön kotitaloudessa oli 18 000 euroa.

Tarkempia tietoja kotitalouksien tuloista väestöryhmittäin löytyy tämän julkistuksen yhteydessä julkaistuista tulonjakotilaston [tietokantataulukoista](#).

Tulonjakotilaston tulotiedoissa ei ole huomioitu julkisin varoin rahoitettavia yhteiskunnan tarjoamia hyvinvointipalveluja, kuten kunnallinen päivähoito tai julkiset terveydenhoitopalvelut. Nämä palvelut ovat etenkin pienituloisimmille kotitalouksille merkittävä taloudellinen etu, koska ne ovat saajille joko täysin ilmaisia tai niistä perittävät käyttömaksut alittavat selvästi palvelun todelliset tuotantokustannukset. Tilastokeskus julkaisee vuoden 2016 kulutustutkimuksen pohjalta tuoreimmat tiedot yhteiskunnan tarjoamista hyvinvointipalveluista väestöryhmittäin toukokuussa 2018.

# Sisällys

1 Työttömien kotitalouksien lukumäärä vähenee, työntekijätalouksien määrä kasvaa.....	4
2 Kotitalouksien käytettävissä olevat rahatulot keskimäärin 38 300 euroa .....	6
2.1 Kotitalouksien reaalityulojen kasvu nopeutui vuonna 2016.....	7
2.2 Palkkatulojen merkitys pienentynyt kotitalouksien tulonmuodostuksessa.....	7
3 Ylempien toimihenkilöiden taloudet selvästi suurituloisimpia .....	10
4 Nuorimpien kotitalouksien heikko tulokehitys jatkuu.....	12
5 Keski-ikäiset lapsettomat pariskunnat suurituloisimpia.....	14

## Taulukot

### Liitetaulukot

Liitetaulukko 1. Kotitalouksien määrä, keskipöytä, kotitalousväestön koko ja keskimääräiset kulutusyksiköt Suomessa vuosina 1966–2016.....	16
Liitetaulukko 2. Kotitalouksien lukumäärät, rakenne ja tulot tuloluokittain vuonna 2016, keskimäärin kotitaloutta kohden. Tuloluokat muodostettu kotitalouden bruttotulojen perusteella.....	17
Liitetaulukko 3. Kokopäiväisten palkansaajien palkkatulot (ilman työsuhdeoptioita) koulutusasteen ja sukupuolen mukaan vuonna 2016.....	18
Liitetaulukko 4. Kokopäiväisten palkansaajien palkkatulot (ilman työsuhdeoptioita) iän ja sukupuolen mukaan vuonna 2016.....	18

## Kuviot

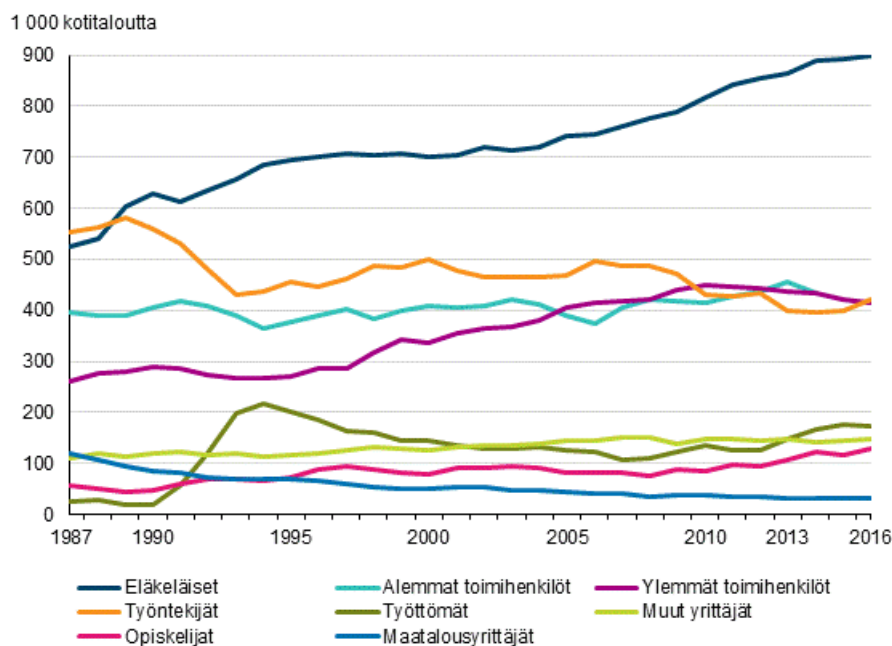
Kuvio 1. Kotitalouksien lukumäärät viitehenkilön sosioekonomisen aseman mukaan vuosina 1987–2016.....	4
Kuvio 2. Kotitalouksien käytettävissä olevat rahatulot (pl. myyntivoitot) ja käytettävissä olevat tulot vuosina 1987–2016, keskiarvo ja mediaani. Euroa vuodessa vuoden 2016 hinnoin.....	6
Kuvio 3. Kotitalouksien reaalityulojen vuosimuutokset 1988–2016, % .....	7
Kuvio 4. Kotitalouksien bruttotulojen koostumus ja maksettujen tulonsiirtojen määrä pieni- ja suurituloisimmassa tulokymmenyksessä ja yhteensä vuosina 1987, 2000, 2005, 2010 ja 2016, €.....	9
Kuvio 5. Kotitalouden käytettävissä olevat rahatulot kulutusyksikköä kohden sosioekonomisen aseman mukaan vuosina 1990–2016, mediaani vuoden 2016 hinnoin 1).....	10
Kuvio 6. Kotitalouden käytettävissä olevat rahatulot kulutusyksikköä kohden viitehenkilön iän mukaan vuosina 1990–2016, mediaani vuoden 2016 hinnoin 1).....	12
Kuvio 7. Kotitalouden käytettävissä olevat rahatulot kulutusyksikköä kohden kotitalouden elinvaiheen mukaan vuosina 1991–2016, mediaani vuoden 2016 hinnoin 1).....	14
Laatuseloste: tulonjakotilasto.....	19

# 1 Työttömien kotitalouksien lukumäärä vähenee, työntekijätalouksien määrä kasvaa

Suomessa oli 2 677 000 kotitaloutta vuonna 2016, mikä on 21 000 kotitaloutta enemmän kuin vuotta aikaisemmin. Viimeisen puolen vuosisadan aikana on kotitalouksien lukumäärä kasvanut merkittävästi, sillä nykyisin Suomessa on lähes 1,3 miljoonaa kotitaloutta enemmän kuin 1960-luvun puolivälissä (liitetaulukko 1). Siten kotitalouksien lukumäärä on lähes kaksinkertaistunut 50 vuodessa, kun kotitalousväestön kasvu on vastaavalla ajanjaksolla ollut vain alle 20 prosenttia. Kotitalouksien ja kotitalousväestön määrien erilainen kehitys selittyy kotitalouksien keskikoon alenemisella: kun kotitalouksien keskikoko oli 1960-luvun puolivälissä 3,4 henkilöä, on se nykyisin vain hiukan yli 2 henkilöä.

Palkansaajakotitalouksia oli vuonna 2016 noin 1,27 miljoonaa, mikä on jo selvästi alle puolet kaikista kotitalouksista. Vielä 1980-luvun lopulla palkansaajakotitalouksien osuus kaikista kotitalouksista oli 60 prosenttia. Kuviosta 1 ilmenee hyvin se, että palkansaajatalouksista työntekijäkotitalouksien lukumäärät ovat vaihdelleet samaa tahtia taloussuhdanteiden kanssa, noususuhdanteissa niiden määrät ovat lisääntyneet ja vastaavasti taantumissa vähentyneet. Viimeisimmän taloustaantumien hieman hellittäessä on työntekijätalouksien lukumäärä kääntynyt hienoiseen kasvuun vuonna 2016.

**Kuvio 1. Kotitalouksien lukumäärät viitehenkilön sosioekonomisen aseman mukaan vuosina 1987–2016**



Sen sijaan muiden palkansaajakotitalouksien määriin ei suhdannevaihteluilla ole ollut juurikaan vaikutuksia: alempien toimihenkilötalouksien lukumäärät ovat pysyneet kutakuinkin samalla tasolla koko tarkasteluperiodin ajan. Ylempiä toimihenkilötalouksien lukumäärät ovat kasvaneet tasaisesti suhdanteista riippumatta 1980-luvun lopulta aina 2010-luvun vaihteeseen, jonka jälkeen ylempien toimihenkilötalouksien lukumäärät ovat olleet hienoisessa laskussa.

Kansantalouden suhdannevaihtelut heijastuvat etenkin työttömien kotitalouksien lukumääriin. Kotitalouksien, joiden viitehenkilö on tilastovuoden aikana ollut työttömänä vähintään kuusi kuukautta, määrät ovat lisääntyneet taantumien aikoina. Vastaavasti kun taloudessa on mennyt hyvin ja työttömyys on vähentynyt, näkyy se myös työttömien kotitalouksien lukumäärissä. Kuviosta 1 ilmenee hyvin, että viimeisimmän taantumien pitkittyessä ovat myös työttömien kotitalouksien lukumäärät kääntyneet kasvuun. Vuonna 2015 työttömiä kotitalouksia oli jo 177 000, mikä on 50 000 kotitaloutta enemmän kuin 2010-luvun vaihteessa.

Taloustilanteen hieman parannuttua on myös työttömien kotitalouksien lukumäärä kääntynyt hienoiseen laskuun vuonna 2016, jolloin niitä oli 5 000 kotitaloutta vähemmän kuin vuotta aikaisemmin. Työttömien kotitalouksia on nykyisinkin selvästi vähemmän kuin 1990-luvun alun syvimmän laman aikoina. Korkeimmillaan työttömien kotitalouksien määrä oli vuonna 1994, jolloin niitä oli lähes 220 000.

Väestön ikärakenteessa tapahtuneet muutokset näkyvät muun muassa siinä, että eläkeläiskotitalouksien lukumäärät ovat kasvaneet viime vuosina selvästi. Kun 1980-luvun lopulla kaikista kotitalouksista joka neljäs oli eläkeläiskotitalous, on tämä suhde nykyisin jo joka kolmas. Eläkeläiskotitalouksia oli vuonna 1987 runsaat 500 000, kun niitä nykyisin on jo lähes 900 000.

Päinvastainen rakennekehitys on nähtävissä maatalousyrittäjäkotitalouksien lukumäärissä. Nykyisin maatalousyrittäjäkotitalouksia on vain runsaat 30 000, kun niitä vielä 1980-luvun lopulla oli nelinkertainen määrä, eli 120 000. Muutosta selittää maataloudessa viime vuosikymmenten aikana tapahtuneet suuret rakennemuutokset: maatilojen keskikoot ovat selvästi kasvaneet ja koneellistumisen myötä maa- ja metsätalous ei nykyisin enää työllistä samassa määrin väestöä kuin vuosikymmenet aikaisemmin.

Kotitalouksien keskikoko on nykyisin 2,2 henkilöä, kun se vuonna 1987 oli 2,4 henkilöä.

Palkansaajatalouksien keskikoko on tänä päivänä 2,5 henkilöä, mikä on kymmenyksen vähemmän kuin 1980-luvun lopulla. Yrittäjäkotitaloudet ovat kooltaan muita kotitalouksia hieman suurempia: maatalousyrittäjätalouksien keskikoko on nykyisin kolme henkilöä, kun se 1980-luvun lopulla oli pari kymmenystä enemmän. Muissa yrittäjätalouksissa kotitalouden keskikoon muutokset ovat olleet selvästi suurempia, sillä nykyisin muiden yrittäjätalouksien keskikoko on 2,6 henkilöä, kun se 1980-luvun lopulla oli kolme henkilöä. Eläkeläiskotitalouksien keskikoko on pysytellyt koko tarkasteluperiodin ajan ennallaan, noin puolessatoista henkilössä.

## 2 Kotitalouksien käytettävissä olevat rahatulot keskimäärin 38 300 euroa

Kotitalouksien ja kotitalousväestön tulojen ja tuloerojen mittaamisessa tärkein tulokäsite on verojen jälkeiset nettotulot, johon päästään kun bruttomääräisistä tuloista vähennetään tuloista maksetut pakolliset verot ja veronluonteiset maksut. Tulonjakotilastossa on käytössä kaksi hiukan toisistaan poikkeavaa nettotulokäsitettä, jotka ovat *käytettävissä olevat rahatulot* ja *käytettävissä olevat tulot*.

*Käytettävissä oleva rahatulo* on kansainvälisten suositusten mukainen ja myös Euroopan unionin tulo- ja elinolotilaston (EU-SILC) käyttämä päätulokäsite, johon ei lasketa mukaan *laskennallista asuntotuloa* eikä *myyntivoittoja*. *Käytettävissä olevat tulot* on kansallisen tulonjakotilaston 1970-luvulta peräisin oleva vanha tulonjakotilastoinnin päätulokäsite, joka sisältää käytettävissä olevien rahatulojen lisäksi laskennallisen asuntotulon ja veronalaiset myyntivoitot.

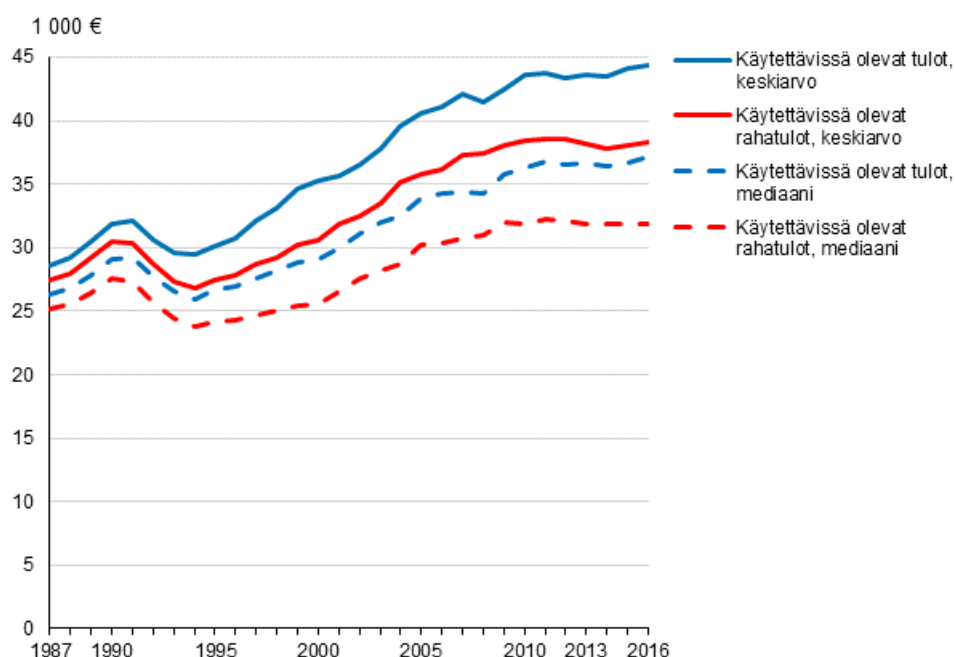
Asuntotulo on laskennallinen tuloerä, joka muodostetaan omistusasunnossa asuville. Asuntotulon määrään vaikuttaa asuntojen yleinen hintataso alueella, asunnon koko (=käytettävissä olevat neliöt) ja asuntoon kohdistuvien asuntovelkojen korkojen määrä. Etenkin velattomissa omistusasunnoissa asuvilla asuntotulon sisältävä käytettävissä oleva tulo on selvästi suurempi kuin käytettävissä oleva rahatulo.

Tulonjakotilasto siirtyi käyttämään EU:n suositusten mukaista käytettävissä olevan rahatulon käsitettä vuonna 2011, josta muun muassa viralliset ja kansainvälisesti vertailukelpoiset tuloero- ja pienituloisuusmittareiden tiedot muodostetaan. Tulonjakotilaston tietokantataulukoista löytyy kuitenkin keskeisimmät tulo- ja tulonjakotiedot myös vanhalla, asuntotulon sisältävällä tulokäsitteellä.

Käytettävissä oleva rahatulo kotitaloutta kohden oli vuonna 2016 keskimäärin 38 280 euroa. Asuntotulon ja myyntivoitot sisältävä käytettävissä oleva tulo oli keskimäärin 44 310 euroa. Siten laskennallisen asuntotulon ja veronalaisten myyntivoittojen määrä oli keskimäärin runsaat 6 000 euroa kotitaloutta kohden. Tästä laskennallisen asuntotulon osuus on valtaosa, eli noin 5 000 euroa.

Keskivertokotitalouksien tulotasoa luotettavammin kuvaavan mediaanin mukaan kotitalouksien käytettävissä oleva rahatulo oli 31 930 euroa vuonna 2016. Käytettävissä olevan tulon mediaani oli 5 200 euroa korkeampi, eli 37 130 euroa.

**Kuvio 2. Kotitalouksien käytettävissä olevat rahatulot (pl. myyntivoitot) ja käytettävissä olevat tulot vuosina 1987–2016, keskiarvo ja mediaani. Euroa vuodessa vuoden 2016 hinnoin**



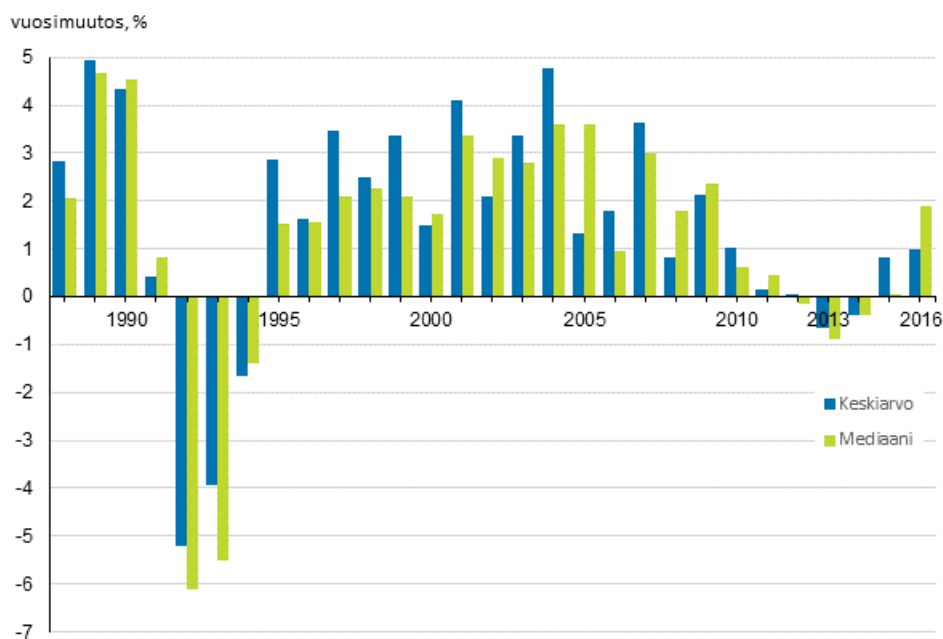
## 2.1 Kotitalouksien reaalityulojen kasvu nopeutui vuonna 2016

Kuviossa 3 kuvataan kotitalouksien tulojen reaalisia vuosimuutoksia vuosina 1988–2016. Käytetty tulokäsite on EU:n määritysten mukainen ekvivalentti käytettävissä oleva rahatulo<sup>1)</sup>. Kuvioista ilmenee hyvin se, että kotitalouksien reaalityulojen tulokehitys on ollut heikkoa 2010-luvun alkupuolella usean vuoden ajan. Keskivertokotitalouksien tuloja parhaiten kuvaavan mediaanitulon mukaan kotitalouksien reaalityulojen muutos oli vuonna 2011 juuri ja juuri positiivinen, mutta vuosina 2012–2014 niiden reaalityulojen muutos oli selvästi negatiivinen.

Tulojen aleneminen taittui vuonna 2015, jolloin kotitalouksien mediaanitulojen reaalityulojen vuosimuutos oli prosentin kymmenyksen positiivinen, mutta keskiarvolla mitattuna tulojen kasvu ylsi jo vajaaseen prosenttiin. Kotitalouksien tulojen kasvu kiihtyi vuonna 2016, ekvivalentti käytettävissä oleva rahatulo oli tuolloin reaalityulojen keskimäärin prosentin korkeampi kuin vuotta aikaisemmin. Vastaava kasvu mediaanitulossa oli 1,9 prosenttia.

Kotitalouksien tulokehitys on ollut vaatimatonta jo 2010-luvun vaihteesta alkaen, joten kotitalouksien tulojen epäsuotuisa kasvujakso ehti jatkua puolen vuosikymmenen ajan. Edellisen kerran kotitalouksien tulokehitys oli vastaavaa 1990-luvun alun laman aikana. Tuolloin kotitalouksien käytettävissä olevat reaalityulot alenivat vielä nykyistä taantumaa selvästi voimakkaammin, mutta tulojen heikko kehitysjakso jäi selvästi lyhyemmäksi. Taantumien hellittäessä 1990-luvun puolivälissä kotitalouksien reaalityulot kääntyivät voimakkaaseen ja pitkäkestoiseen kasvuun, joka jatkui pitkälle 2000-luvun loppupuolelle. Nyt kun 2010-luvun pitkäkestoinen taantuma on vihdoinkin hellittämässä, nähtäväksi jää, millaiselle kasvu-uralle kotitalouksien tulokehitys lähivuosina yltää.

**Kuvio 3. Kotitalouksien reaalityulojen vuosimuutokset 1988–2016, %**



Tulokäsite: kotitalouksien käytettävissä olevat rahatulot (pl. myyntivoitot) kulutusyksikköä kohden

## 2.2 Palkkatulojen merkitys pienentynyt kotitalouksien tulonmuodostuksessa

Tulonjakotilaston tulonimikkeistä sisältää noin 230 yksittäistä tulonimikettä, joista muodostetaan tilaston käyttämät päätulokäsitteet. Tulonjakotilaston päätulokäsitteet ovat *palkkatulot*, *yrittäjätulot* ja *omaisuustulot* sekä *saadut tulonsiirrot*. Saatuihin tulonsiirtoihin lasketaan muun muassa työeläkkeet, Kelan maksamat

1) Ekvivalentti käytettävissä oleva rahatulo saadaan kun kotitalouksien jäsenten yhteenlasketut tulot jaetaan kotitalouden kulutusyksiköillä. Kulutusyksiköt perustuvat OECD:n modifioituun kaavaan, jossa kotitalouden yksi aikuinen on yksi kulutusyksikkö. Muut kotitalouden 14 vuotta täyttäneet henkilöt ovat 0,5 kulutusyksikköä ja 0–13-vuotiaat lapset 0,3 kulutusyksikköä kukin. Siten yhden henkilön kotitalouden kulutusyksikköluku on yksi ja kahden aikuisen kulutusyksikköluku on 1,5. Kahden huoltajan ja yhden alle 14-vuotiaan lapsen kotitaloudessa kulutusyksikköluku on 1,8. Kulutusyksiköiden avulla muodostettu ekvivalentti tulo huomioi kotitalouksien koko- ja rakenne-erot ja mahdollistaa tulovertailut erikokoisten kotitalouksien välillä.

eläkkeet ja niihin liittyvät lisät, muut yleiset ja työsuhteeseen perustuvat sosiaaliturvaetuudet, sosiaaliavustukset sekä eräät kotitalouksien väliset tulonsiirrot. Lähes kaikki tulonjakotilaston tarvitsemista tulo- ja etuustiedoista saadaan rekistereistä, ainoastaan kotitalouksien välisiä tulonsiirtoja kysytään haastatteluilla. Tuloihin lasketaan veronalaisten tulojen lisäksi myös verovapaat etuudet, kuten asumisen tuet, lapsilisät ja toimeentulotuki.

*Bruttotulot* muodostetaan kotitalouksien palkka-, yrittäjä- ja omaisuustuloista sekä saaduista tulonsiirroista. Kun bruttotuloista vähennetään tuloista *maksetut verot ja veronluonteiset maksut*, saadaan tulonjakotilaston tärkein tulokäsite *käytettävissä olevat rahatulot*. Kirkollisvero on luonteeltaan vapaaehtoinen vero, joten se ei sisälly tulonjakotilastossa maksettuihin tulonsiirtoihin.

Selvästi merkittävin päätuloerä on palkat, joiden osuus kotitalouksien bruttotuloista oli vuonna 2016 noin 60 prosenttia, mikä on sama kuin vuotta aikaisemmin. Palkkojen bruttotulo-osuus oli 1980-luvun lopulla selvästi nykyistä korkeampi, eli lähes 70 prosenttia. Palkkatulojen merkitys väheni kuitenkin nopeasti 1990-luvun alun syvän laman aikana muun muassa työttömyyden voimakkaan kasvun vuoksi. Palkkatulojen bruttotulo-osuus oli alimmillaan 1990-luvun puolivälin maissa, jolloin se oli selvästi alle 60 prosentin.

Tämän jälkeen Suomessa alkoi pitkä vahvan talouskasvun kausi, joka jatkui yhtäjaksoisesti 2000-luvun loppupuolelle. Suotuisasta talouskasvusta huolimatta palkkojen bruttotulo-osuus ei ole palautunut 1990-luvun alun lamaa edeltävälle tasolle. Korkeimmillaan palkkojen bruttotulo-osuus oli vuonna 2008, jolloin se oli 64 prosenttia.

Samalla kun palkkojen merkitys kotitalouksien tulonmuodostuksessa on vähentynyt, on saatujen tulonsiirtojen (sisältää työeläkkeet) merkitys lisääntynyt. Saatujen tulonsiirtojen osuus bruttotuloista oli vuonna 2016 keskimäärin 30 prosenttia, kun se 1980-luvun lopulla oli runsaat 20 prosenttia. 1990-luvun alun syvimmän taantuman aikoina saatujen tulonsiirtojen bruttotulo-osuus kasvoi muun muassa massatyöttömyyden vuoksi lähelle 35 prosenttia. 1990-luvun puolivälissä alkaneen talouskasvun aikana saatujen tulonsiirtojen bruttotulo-osuus kääntyi laskuun, mutta osuuden aleneminen kävi yllättävän hitaasti. Alhaisimmillaan saatujen tulonsiirtojen bruttotulo-osuus oli vuonna 2008, jolloin se oli noin 25 prosenttia.

Se, että saatujen tulonsiirtojen bruttotulo-osuudet ovat jääneet pitkäkestoisesta ja hyvästä talouskasvusta huolimatta aikaisempaa korkeammalle tasolle, johtuu ainakin osittain viime vuosikymmenten aikana tapahtuneesta nopeasta muutoksesta väestörakenteissa. Suuret ikäluokat ovat alkaneet eläköityä, mikä ilmenee eläkeläisten lukumäärien ja väestöosuuden kasvuna. Myös se, että muun ammatissa toimimattoman väestön, kuten pitkäaikaistyöttömien, määrä on jäänyt 1990-luvun alun taantuman jäljiltä pysyvästi aikaisempaa korkeammalle tasolle, selittää sitä, että saatujen tulonsiirtojen bruttotulo-osuus on jäänyt hyvästä taloustilanteesta huolimatta pysyvämmiin aikaisempaa korkeammalle tasolle.

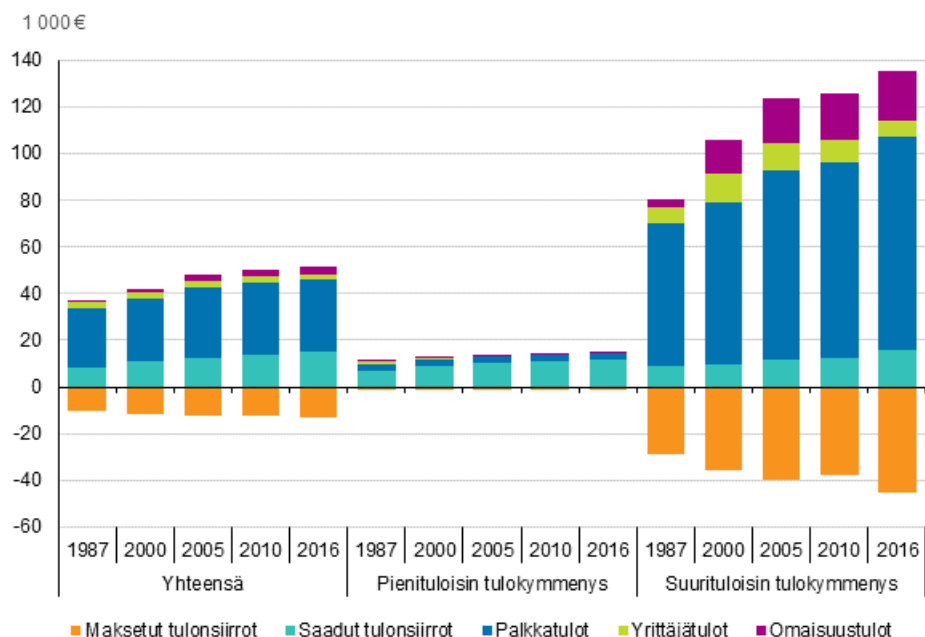
Yrittäjätulojen bruttotulo-osuus oli vuonna 2016 vain 4,2 prosenttia, mikä on kolmisen prosenttiyksikköä vähemmän kuin vuonna 1987. Yrittäjätuloja ovat maa- ja metsätalouden yrittäjätulot, yrittäjätulot ammatin ja liikkeen harjoittamisesta sekä yhtymistä saadut yrittäjätulot.

Myös omaisuustulojen bruttotulo-osuus on kasvanut 1980-luvun lopulta nykypäivään selvästi, kahdesta prosenttiyksiköstä lähes kuuteen prosenttiyksikköön. Omaisuustulot koostuvat pääasiassa osinko-, vuokra- ja korkotuloista, mutta niihin ei tässä tarkastelussa lasketa myyntivoittoja eikä laskennallista asuntotuloa.

Kuviosta 4 voi hyvin havaita, että kotitalouksien tulojen rakenne poikkeaa tulojakauman ääripäissä merkittävästi toisistaan. Pienituloisimpien kotitalouksien tuloista odotetusti valtaosa on julkiselta sektorilta saatuja tulonsiirtoja, joiden osuus bruttotuloista on nykyisin 80 prosentin luokkaa. Vielä 1980-luvun lopulla vastaava osuus pienituloisimmilla oli selvästi alhaisempi, eli noin 60 prosenttia. Samalla kun saatujen tulonsiirtojen merkitys on pienituloisimmassa tulokymmenyksessä kasvanut, on tuotannontekijätulojen (palkka- ja yrittäjätulojen) merkitys selvästi vähentynyt. Kun vielä 1980-luvun lopulla palkkatulojen osuus bruttotuloista oli tässä ryhmässä lähes 30 prosenttia, on osuus viime vuosina pudonnut 16 prosenttiin. Samalla aikavälillä on yrittäjätulojen bruttotulo-osuus alentunut pienituloisimmassa tulokymmenyksessä runsaasta 10 prosentista vajaaseen kolmeen prosenttiin.



**Kuvio 4. Kotitalouksien bruttotulojen koostumus ja maksettujen tulonsiirtojen määrä pieni- ja suurituloisimmassa tulokymmenyksessä ja yhteensä vuosina 1987, 2000, 2005, 2010 ja 2016, €**



Kotitaloudet ovat viime vuosina selvästi vaurastuneet, mikä näkyy etenkin suurituloisimman tulokymmenyksen bruttotuloissa, joista nykyisin runsaat 15 prosenttia tulee omaisuudesta osinko- ja korko- ja vuokratulojen muodossa. 1980-luvun lopulla vastaava osuus oli ainoastaan muutaman prosentin luokkaa. Samanaikaisesti on palkkojen bruttotulo-osuus pienentynyt suurituloisimmassa tulokymmenyksessä 10 prosenttiyksiköllä vajaasta 80 prosentista alle 70 prosenttiin.

Maksettujen tulonsiirtojen osuus kotitalouksien bruttotuloista oli vuonna 2016 keskimäärin 25,4 prosenttia, eli sama kuin vuotta aikaisemmin. Pienituloisimmassa tulokymmenyksessä vastaava osuus oli 10,3 prosenttia, mikä on sama kuin vuotta aikaisemmin. Suurituloisimmassa tulokymmenyksessä maksettujen tulonsiirtojen bruttotulo-osuus oli 33,5 prosenttia, kun se vuotta aikaisemmin oli kaksi prosentin kymmenystä enemmän. Kuvioista 4 voi hyvin havaita, että maksettujen tulonsiirtojen bruttotulo-osuus on viime vuosien aikana kasvanut etenkin suurituloisimmassa tulokymmenyksessä.

Tietoja kotitalouksien tuloista muissa tulokymmenyksissä vuosilta 1987–2016 löytyy tulonjakotilaston tietokantataulukosta [2b](#).

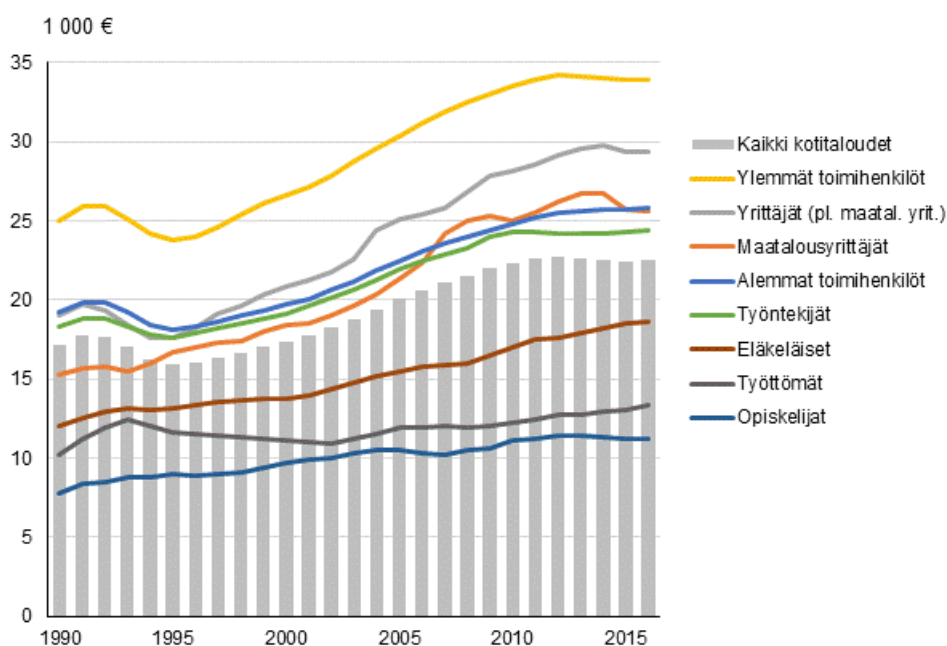
### 3 Ylempien toimihenkilöiden taloudet selvästi suurituloisimpia

Tulonjakotilastossa kotitaloudelle määritetään viitehenkilö, jonka perusteella monet kotitalouden luokitusmuuttujat määritetään. Viitehenkilöön pohjautuvia kotitalouskohtaisia luokitusmuuttujia ovat muun muassa kotitalouden sosioekonominen asema, koulutustaso ja ikäryhmä. Kotitalouden viitehenkilö on pääsääntöisesti kotitalouden suurituloisin jäsen.

Tarkastellaan seuraavaksi kotitalouksien tuloja ja niiden muutostrendejä väestöryhmittäin. Tulovertailut tehdään kotitalouden koko- ja rakenne-erot huomioivilla ekvivalenteilla käytettävissä olevilla rahatuloilla. Käytetty tulokäsite ei siis sisällä asuntotuloa eikä veronalaisia myyntivoittoja. Mittarina käytetään edellä kuvattujen ekvivalenttien tulojen mediaaneja, jotka kuvaavat erityisesti keskivertotalouksien tuloja keskiarvoa luotettavammin. Kuvioiden 5–7 tiedot on laskettu kolmen vuoden liukuvina keskiarvoina tilastovuoden ja sitä edeltävän kahden vuoden tuloista. Tämä siksi, että liukuva keskiarvo tasoittaa aikasarjassa esiintyvää satunnaisvaihtelua ja tuo paremmin esiin ryhmien tuloissa ja niiden muutoksissa ilmenevät trendit.

Kuviossa 5 kuvataan kotitalouksien tulotasoa ja niiden muutostrendejä kotitalouksien sosioekonomisten pääryhmien näkökulmasta. Kuvioista ilmenee, että selvästi suurituloisin sosioekonominen ryhmä on ylempät toimihenkilökotitaloudet. Tässä ryhmässä ekvivalentti mediaanitulo oli vuonna 2016 lähes 34 000 euroa. Seuraavaksi suurituloisin ryhmä oli yrittäjäkotitaloudet (pl. maatalousyrittäjät), joilla ekvivalentti mediaanitulo oli 29 200 euroa.

**Kuvio 5. Kotitalouden käytettävissä olevat rahatulot kulutusyksikköä kohden sosioekonomisen aseman mukaan vuosina 1990–2016, mediaani vuoden 2016 hinnoin 1)**



1) Kolmen vuoden liukuva keskiarvo tilastovuoden ja sitä edeltävän kahden vuoden mediaaneista. Ekvivalentti mediaanitulo = kotitalouden käytettävissä oleva rahatulo jaettuna kotitalouden kulutusyksikköluvulla.

Odotetusti pienituloisin sosioekonominen ryhmä on opiskelijakotitaloudet, jotka elävät pääasiassa saatujen tulonsiirtojen, kuten opintotuki, varassa. Ekvivalentti mediaanitulo oli tässä ryhmässä runsaat 11 400 euroa vuonna 2016. Työttömien kotitalouksissa vastaava tulo oli 2 200 euroa korkeampi. Myös eläkeläistalouksien mediaanitulot jäivät selvästi alle koko väestön mediaanin ollen noin 18 800 euroa vuonna 2016.

Tulojen lisäksi mielenkiintoista kuviossa 5 on myös se, miten sosioekonomisten ryhmien tulot ovat kehittyneet eri taloussuhdanteissa. Kun taloudessa on mennyt hyvin, on myös kaikkien sosioekonomisten ryhmien tulokehitys ollut lähes poikkeuksetta positiivinen. Sen sijaan taantumien aikoina sosioekonomisten

ryhmien tulokehityksissä esiintyy vaihtelua. Eläkeläiskotitalouksien ryhmässä mediaanitulot ovat suhdanteista riippumatta tasaisesti kasvaneet. Yksittäisissä eläkeläistalouksissa tilaston näyttämä positiivinen tulokehitys ei välttämättä näy, koska kysymys on pitkälti eläkeläisryhmien rakenteissa tapahtuneista muutoksista: Pienituloisia kansaneläkeläisiä on poistunut ryhmästä, kun taas ryhmään tulleet uudet eläkeläiset ovat olleet paremman eläketason kartuttaneita ansioeläkeläisiä.

Eläkeläistalouksien muita suotuisampaa tulokehitystä selittää myös se, ettei eläkeläisille tyypillisiin tuloihin (eli eläkkeisiin) ole ainakaan toistaiseksi tehty leikkauksia. Eläkeläisten taloudellista asemaa on parantanut myös eläkejärjestelmiin tehdyt parannukset, kuten takuueläkejärjestelmän käyttöönotto.

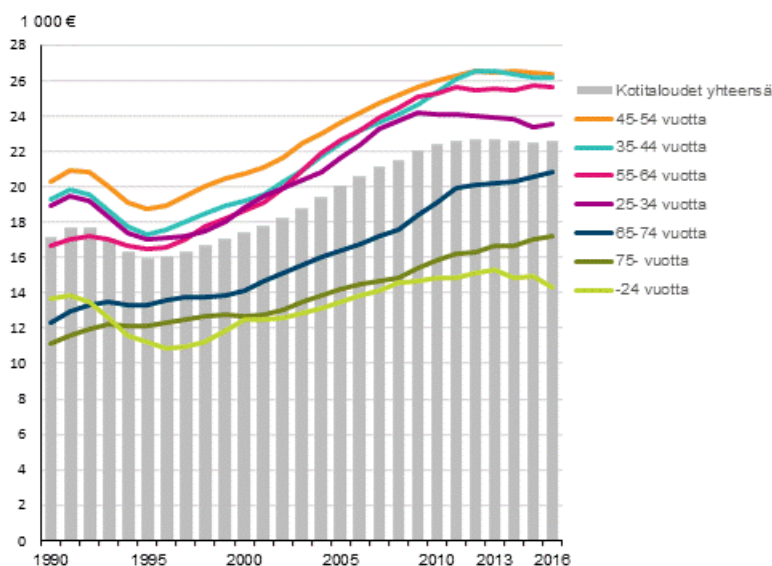
Työntekijäkotitalouksien reaalityulojen kasvu näyttää kuvion 5 mukaan taittuneen 2010-luvun paikkeilla, jolloin elettiin viimeisimmän taloustaantumien alkuvaiheita. Ylempien toimihenkilötalouksien positiivinen reaalityulokehitys päättyi muutama vuosi myöhemmin. Aivan viime vuosina ovat myös yrittäjäkotitalouksien reaalityulot kääntyneet laskuun. Kaikista voimakkaimmin ovat viime vuosina alentuneet maatalousyrittäjäkotitalouksien käytettävissä olevat rahatulot, jotka olivat vuonna 2016 selvästi matalammat kuin muutama vuosi aikaisemmin.

Tarkempia tietoja kotitalouksien tuloista sosioekonomisissa ryhmissä vuosilta 1987–2016 löytyy tulojakotilaston tietokantataulukoista [1a ja 2c](#).

## 4 Nuorimpien kotitalouksien heikko tulokehitys jatkuu

Iän mukaan tarkasteltuna suurituloisimpia ovat kotitaloudet, joissa kotitalouden viitehenkilö on iältään 45–54 vuotta. Tämän ryhmän ekvivalentti mediaanitulo oli 26 300 euroa vuonna 2016. Lähes samalle tulotasolle ylsivät 35–44 -vuotiaiden kotitaloudet. Kuviosta 6 nähdään, että 45–54-vuotiaat olivat pitkään selvästi suurituloisin ikäryhmä, mutta 2000-luvun jälkipuoliskolla ovat sekä 35–44 että 55–64-vuotiaiden ikäryhmät kuroneet kiinni 45–54-vuotiaiden tulotason. Edellä mainituista ikäryhmistä vanhimman eli 55–64-vuotiaiden tulokehitys on ollut viime vuosina kuitenkin vaatimatonta, käytännössä tämän ryhmän reaalitytulot ovat pysyneet vuodesta 2010 lähtien ennallaan.

**Kuvio 6. Kotitalouden käytettävissä olevat rahatulot kulutusyksikköä kohden viitehenkilön iän mukaan vuosina 1990–2016, mediaani vuoden 2016 hinnoin 1)**



1) Kolmen vuoden liukuva keskiarvo tilastovuoden ja sitä edeltävän kahden vuoden mediaaneista. Ekvivalentti mediaanitulo = kotitalouden käytettävissä oleva rahatulo jaettuna kotitalouden kulutusyksikköluvulla.

Kuviosta 6 ilmenee myös se, että tuloilla mitattuna selvästi heikoimmassa asemassa ovat ikäjakauman ääripäihin sijoittuneet kotitaloudet. Kaikista heikoimmassa taloudellisessa asemassa ovat alle 25-vuotiaiden kotitaloudet. Ekvivalentti käytettävissä olevan rahatulon mediaani oli tässä ryhmässä vuonna 2016 noin 14 300 euroa. Nuorimman ikäryhmän matala tulotaso ei ole yllätys, sillä tähän ikäryhmään sijoittuvat ovat enimmäkseen opiskelijoita ja muita ammatissa toimimattomia. Opiskelijoiden taloudellinen asema tulonjakotilastoissa korjautuisi jonkin verran, jos heidän tuloissa huomioitaisiin myös opintotukeen sisältyvät valtiontakaamat opintolainat. Suomen tulotilastoissa opintolainoja ei kuitenkaan ole huomioitu opiskelijoiden tuloissa.

Seuraavaksi pienituloisin ikäryhmä oli vanhin ikäryhmä, eli 75 vuotta täyttäneet. Tässä ryhmässä mediaanitulo oli vuonna 2016 noin 17 500 euroa. Vanhimmassa ikäryhmässä reaalitytulot ovat olleet koko tarkasteluperiodin ajan tasaisessa kasvussa, kun taas nuorimpaan ikäryhmään kuuluneiden kotitalouksien tulot ovat pitkittyneen laman seurauksena selvästi alentuneet.

Keskivertokotitalouksien alapuolelle jäävät myös kotitaloudet, joissa viitehenkilön ikä on 65–74 vuotta. Tässä ryhmässä ekvivalentti mediaanitulo oli vuonna 2016 noin 21 600 euroa. Tämän pääasiassa eläkeläisistä koostuvan ryhmän reaalitytulokehitys on kuitenkin ollut viime vuosien aikana selvästi positiivista ja muut ikäryhmät huomioiden selvästi parasta. Yksi selitys tämän ryhmän hyvään tulokehitykseen löytynee rakennetekijöistä; ikäryhmään tulleet uudet eläkeläiset ovat suurituloisempia kuin ryhmästä poistuneet eläkeläiset.

Ikäryhmien erilaista tulokehitystä viime vuosina selittävät myös ryhmien erilaiset tulostruktuurit. Eläkeikäisten tulot (eläkkeet) ovat lamasta huolimatta olleet vakaita, niihin ei ole kohdistettu varsinaisia

leikkauksia. Sen sijaan työikäisten tuloihin sisältyy muita enemmän markkinoilta saatavia tuloja (palkkoja ja yrittäjätuloja), joiden määrään vaikuttaa paljon suhdannevaihtelut.

Tarkempia tietoja kotitalouksien tuloista ikäluokittain vuosilta 1966–2016 löytyy tulonjakotilaston tietokantataulukosta [1c](#).

## 5 Keski-ikäiset lapsettomat pariskunnat suurituloisimpia

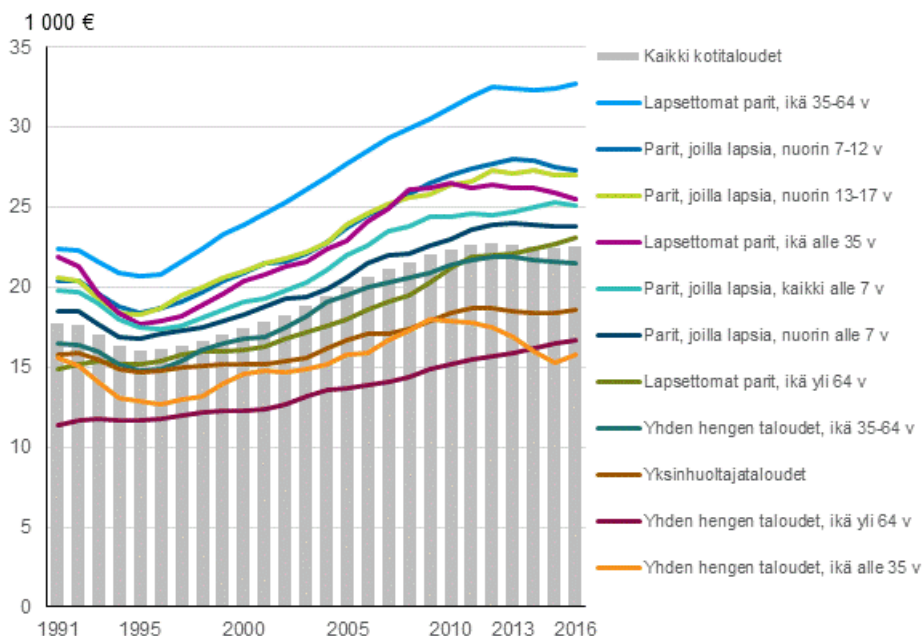
Kotitalouden elinvaihe on taustamuuttuja, jolla kuvataan sitä, millaisessa elämänvaiheessa kotitalous on tilastovuoden aikana elänyt. Elinvaiheluokituksen muodostamisessa tärkeässä asemassa ovat muun muassa lasten lukumäärät ja iät, sekä huoltajien lukumäärät kotitaloudessa. Yksin asuvilla ja lapsettomilla pariskunnilla elinvaiheluokituksen muodostamisessa käytetään myös (viite)henkilön ikätietoa.

Kuviosta 7 voi hyvin havaita, että elinvaiheen mukaan tarkasteltuna selvästi suurituloisimpia ovat vertailukelpoisilla ekvivalenteilla tuloilla mitattuna kotitaloudet, jotka muodostuvat keski-ikäisistä ja hieman sitä vanhemmista lapsettomista pariskunnista. Lapsettomien pariskuntien, joissa viitehenkilön ikä on 35–64 vuotta, ekvivalentin käytettävissä olevan rahatulon mediaani oli noin 33 100 euroa vuonna 2016. Tämän kotitaloustyyppin tulot ovat kaikki elinvaiheryhvät huomioiden olleet selvästi korkeimmat 1990-luvun alusta lähtien.

Seuraavaksi suurituloisin kotitalousryhmä elinvaiheryhmittelyssä on pariskunnat, joiden nuorin lapsi on iältään 7-12 vuotta. Heidän ekvivalentit vuosimediaanitulosnsa olivat kuitenkin selvästi pienemmät kuin edellä kuvatussa suurituloisimmassa elinvaiheryhmissä. Tämän ryhmän vuositulo ekvivalenteilla tuloilla mitattuna oli vuonna 2016 vajaat 27 500 euroa.

Elinvaiheluokituksen näkökulmasta kaikista pienituloisimpia ovat alle 35-vuotiaat yhden henkilön kotitaloudet, joiden tulokehitys on viime vuosina ollut erityisen heikkoa. Tässä ryhmässä reaalitytulot alenivat reaalisesti vuosina 2009 - 2015 selvästi, mutta vuonna 2016 tämän ryhmän tuloissa oli pitkästä ajasta nähtävissä positiivista kehitystä. Alle 35-vuotiaiden yhden henkilön kotitalouksien ekvivalentti mediaanitulo oli 17 000 euroa vuonna 2016, mikä oli selvästi enemmän kuin vuotta aikaisemmin. Seuraavaksi pienituloisimpia olivat vuonna 2016 yhden hengen taloudessa elävät 65 vuotta täyttäneet henkilöt. Tässä ryhmässä ekvivalentti mediaanitulo oli 16 800 euroa.

**Kuvio 7. Kotitalouden käytettävissä olevat rahatulot kulutusyksikköä kohden kotitalouden elinvaiheen mukaan vuosina 1991–2016, mediaani vuoden 2016 hinnoin 1)**



1) Kolmen vuoden liukuva keskiarvo tilastovuoden ja sitä edeltävän kahden vuoden mediaaneista. Ekvivalentti mediaanitulo = kotitalouden käytettävissä oleva rahatulo jaettuna kotitalouden kulutusyksikköluvulla.

Tässä esitettyjen elinvaiheitaisten, samoin kuin tämän julkaisun muidenkin tarkastelujen yhteydessä on hyvä muistaa, että kuvatut tulomuutokset eivät välttämättä aina kuvaa kyseisissä ryhmissä olleiden yksittäisten henkilöiden tai kotitalouksien todellista tulokehitystä, koska ryhmistä lähteneet ja ryhmiin tulleet vaikuttavat ryhmien tulotasoihin ja niiden muutoksiin. Esimerkiksi eläkeikäisten tulomuutoksiin

on tarkasteluperiodin aikana vaikuttanut se, että toisaalta iäkkäämmästä päästä pelkän kansaneläkkeen varassa eläviä pienituloisia eläkeläisiä on poistunut ryhmästä luonnollisen poistuman kautta, ja toisaalta ryhmään tulleet uudet eläkeläiset ovat poistuneisiin nähden suurituloisempia ansioeläkeläisiä. Tässä tapauksessa tulomuutoksia selittävät todellisten tulomuutosten lisäksi myös rakenteelliset tekijät.

Tarkempia tietoja kotitalouksien tuloista elinvaiheen mukaan vuosilta 1989-2016 löytyy tulonjakotilaston tietokantataulukoista [1b ja 2 d](#).

# Liitetaulukot

**Liitetaulukko 1. Kotitalouksien määrä, keskipöytä, kotitalousväestön koko ja keskimääräiset kulutusyksiköt Suomessa vuosina 1966–2016**

Vuosi	Kotitalouksien määrä, 1 000	Henkilöitä kotitalouksissa, 1 000	Kotitalouksien keskipöytä, henkilöä	Kulutusyksiköitä keskimäärin
1966	1 384	4 632	3,35	2,00
1971	1 495	4 445	2,97	1,85
1976	1 636	4 536	2,77	1,77
1981	1 919	4 727	2,46	1,64
1986	2 036	4 913	2,41	1,61
1987	2 082	4 884	2,35	1,58
1988	2 102	4 872	2,32	1,57
1989	2 149	4 932	2,29	1,56
1990	2 171	4 974	2,29	1,56
1991	2 200	5 000	2,27	1,55
1992	2 218	5 022	2,26	1,54
1993	2 243	5 015	2,24	1,54
1994	2 270	5 035	2,22	1,53
1995	2 290	5 053	2,21	1,52
1996	2 310	5 063	2,19	1,52
1997	2 326	5 077	2,18	1,51
1998	2 355	5 086	2,16	1,50
1999	2 365	5 097	2,15	1,50
2000	2 373	5 105	2,15	1,50
2001	2 382	5 120	2,15	1,50
2002	2 397	5 132	2,14	1,50
2003	2 405	5 145	2,14	1,50
2004	2 415	5 161	2,14	1,50
2005	2 435	5 179	2,13	1,50
2006	2 455	5 199	2,12	1,49
2007	2 483	5 222	2,10	1,48
2008	2 513	5 247	2,09	1,48
2009	2 531	5 272	2,08	1,48
2010	2 551	5 295	2,08	1,47
2011	2 571	5 320	2,07	1,47
2012	2 595	5 346	2,06	1,47
2013	2 623	5 371	2,05	1,46
2014	2 641	5 391	2,04	1,46
2015	2 656	5 404	2,04	1,45
2016	2 677	5 419	2,02	1,45



**Liitetaulukko 2. Kotitalouksien lukumäärät, rakenne ja tulot tuloluokittain vuonna 2016, keskimäärin kotitaloutta kohden. Tuloluokat muodostettu kotitalouden bruttotulojen perusteella**

	Bruttotulot kotitaloutta kohden, euroa								
	0–14 999	15 000–19 999	20 000–39 999	40 000–69 999	70 000–99 999	100 000–119 999	120 000–149 999	150 000–	Kaikki kotitaloudet
Kotitalouksia haastattelussa	650	488	2 182	3 212	1 937	708	474	559	10 210
Kotitalouksia perusjoukossa, 1000	269	261	783	752	370	109	65	69	2 677
Kotitalouden keskikoko	1,04	1,11	1,54	2,36	2,96	3,24	3,13	3,12	2,02
Aikuisia keskimäärin	1,03	1,08	1,39	1,84	2,10	2,25	2,22	2,20	1,62
Lapsia keskimäärin	0,02	0,03	0,16	0,52	0,87	0,99	0,91	0,91	0,40
Kulutussyksiköitä keskimäärin	1,02	1,05	1,25	1,60	1,85	1,97	1,93	1,94	1,45
Ammatissa toimivia keskimäärin	0,07	0,08	0,44	1,01	1,60	1,76	1,80	1,73	0,81
1. Palkat	1 257	1 843	11 422	31 917	61 774	85 254	102 089	141 637	30 738
2. Yrittäjätulot	204	148	732	2 216	4 465	5 310	6 261	12 147	2 169
3. Omaisuustulot	185	295	788	1 774	3 215	5 647	11 802	50 932	3 047
4. Tuotannontekijätulot (1+2+3)	1 646	2 287	12 941	35 907	69 454	96 211	120 151	204 716	35 954
5. Saadut tulonsiirrot	10 155	15 272	16 690	17 945	12 999	12 824	12 555	17 129	15 491
6. Bruttotulot (4 + 5)	11 435	17 301	29 457	53 784	82 427	109 024	132 695	221 748	51 306
7. Maksetut tulonsiirrot	778	1 897	5 345	12 629	22 864	34 014	44 051	79 258	13 025
8. Käytettävissäolevat rahatulot (6–7)	10 657	15 404	24 112	41 154	59 563	75 010	88 643	142 490	38 281
Valtionveronalaiset tulot	9 009	14 960	27 771	52 023	80 919	107 881	128 917	218 792	49 425

**Liitetaulukko 3. Kokopäiväisten palkansaajien palkkatulot (ilman työsuhdeoptioita) koulutusasteen ja sukupuolen mukaan vuonna 2016**

	Haastattelussa			Perusjoukossa, 1 000			Vuospalkat, keskiarvo			Vuospalkat, mediaani		
	Yhteensä	Miehet	Naiset	Yhteensä	Miehet	Naiset	Yhteensä	Miehet	Naiset	Yhteensä	Miehet	Naiset
Kaikki palkansaajat	6 015	2 943	3 072	1 386,3	702,4	683,9	44 641	49 250	39 907	38 622	42 265	34 303
Perusaste	397	266	131	118,5	80,7	37,7	38 794	41 945	32 050	35 519	39 025	29 768
Keskiaste	2 313	1 289	1 024	608,3	352,5	255,9	37 975	41 659	32 900	34 189	38 415	30 780
Alin korkea-aste	878	277	601	182,0	56,0	126,0	44 141	53 597	39 939	39 642	48 141	36 762
Alempi korkeakouluaste	1 037	483	554	226,7	102,0	124,7	44 565	51 619	38 793	39 516	47 255	35 964
Ylempi korkeakouluaste	1 242	551	691	228,1	98,8	129,4	63 143	74 123	54 758	52 264	59 479	48 185
Tutkijakoulutusaste	148	77	71	22,7	12,4	10,2	72 663	75 254	69 516	66 235	66 235	63 926

**Liitetaulukko 4. Kokopäiväisten palkansaajien palkkatulot (ilman työsuhdeoptioita) iän ja sukupuolen mukaan vuonna 2016**

	Haastattelussa			Perusjoukossa, 1 000			Vuospalkat, keskiarvo			Vuospalkat, mediaani		
	Yhteensä	Miehet	Naiset	Yhteensä	Miehet	Naiset	Yhteensä	Miehet	Naiset	Yhteensä	Miehet	Naiset
Kaikki palkansaajat	6 015	2 943	3 072	1 386,3	702,4	683,9	44 641	49 250	39 907	38 622	42 265	35 303
Alle 25 vuotta	170	115	55	50,7	29,6	21,1	31 043	32 633	28 816	30 167	30 537	27 544
25–34 vuotta	925	531	394	302,6	172,1	130,5	38 481	40 681	35 577	35 725	38 312	33 336
35–44 vuotta	1 529	783	746	361,3	194,5	166,8	46 512	50 639	41 699	40 600	44 570	36 265
45–54 vuotta	1 937	877	1 060	387,8	183,1	204,8	48 232	55 505	41 729	40 757	46 190	36 358
Yli 54 vuotta	1 454	637	817	283,8	123,1	160,7	46 349	53 726	40 700	39 275	45 549	35 719

# Laatuseloste: tulonjakotilasto

## 1. Tilastotietojen relevanssi

Tulonjakotilasto on vuosittain laadittava otospohjainen tilasto, joka kuvaa kotitalouksien ja ammatissa toimivien henkilöiden tulojen määrää ja muutosta, tulojen rakennetta sekä niiden jakautumista Suomessa. Kotitalouksien tulokehitystä seurataan pitkinä aikasarjoina. Tulonjakotilaston aikasarjatiedot muodostetaan takautuvasti vertailukelpoisiksi. Ensimmäinen varsinainen tulonjakotilasto laadittiin vuonna 1977.

Tulonjakotilaston tietosisältö perustuu kansainvälisiin tulonjakotilaston suosituksiin<sup>1)</sup>. Tietoina ovat kotitalouksien bruttotulot eli palkka-, yrittäjä- ja omaisuustulot ja saadut tulonsiirrot, sekä maksetut tulonsiirrot. Näiden tulokomponenttien perusteella muodostuu käytettävissä olevat rahatulot, joka on tulonjakotilaston ensisijainen tulokäsite vuodesta 2011 lähtien. Tietosisältö vastaa EU:n tulo- ja elinolutilastossa (EU-SILC) sekä OECD:n tulonjakotietokannassa käytettäviä tulokäsitteitä (ks. 6 Tilastojen vertailukelpoisuus).

Tilastokeskus julkaisee tietoja kotitalouksien toimeentulosta, tuloeroista ja pienituloisuudesta väestöryhmittäin tulonjakotilaston internet-sivuilla. Tietoja tilastoidaan muun muassa kotitalouksien tulotason, sosioekonomisen aseman, elinvaiheen ja iän mukaan.

Tulonjakotilastossa on myös tietoa veloista, asumisesta, asumismenoista, muista kotitalouksien toimeentuloon vaikuttavista tekijöistä ja toimeentulon riittävytydestä. Tilastokeskus ja Euroopan yhteisön tilastovirasto EUROSTAT julkaisevat tietoja eri yhteyksissä säännöllisesti verkkosivuillaan.

Tulonjakotilastossa perusaineistosta laaditaan vuosittain palveluaineisto, jota luovutetaan tutkimustarkoituksiin. Tulonjaon palveluaineistoa käytetään julkishallinnossa, yliopistoissa ja tutkimuslaitoksissa tulonjaon ja sosiaaliturvaetuksien tutkimukseen ja kehittämiseen. Palveluaineiston tutkimuskäytön erityisenä muotona on mikrosimulointi. Tulonjakotilaston palveluaineiston lisäksi sen perusaineistosta laaditaan erillisestä pyynnöstä erityisselvityksiä ja toimeksiantoja.

Tulonjakotilaston aineisto on yleisesti käytetty tutkimusaineisto kansainvälisessä vertailevassa tutkimuksessa. Tulonjakotilaston tietojen keruun yhteydessä kerätään tietoja Eurostatin EU:n tulo- ja elinolutilastoa EU-SILCiä varten (EU:n parlamentin ja neuvoston asetus 1177/2003). Tämän aineiston tutkimuskäyttö on Eurostatin kautta vilkasta. Tulonjakotilaston aineistoa toimitetaan määrävuosin Luxemburg Income Study'n (LIS) kansainväliseen tietokantaan, joka on maailmanlaajuisessa tutkimuskäytössä. Aineistoa toimitetaan säännöllisesti myös OECD:lle ja kansainväliseen EUROMOD-mikrosimulointitutkimukseen.

## 2. Tilastotutkimuksen menetelmäkuvaus

Tilasto perustuu vuosittain kerättävään otosaineistoon. Perustiedot kerätään yhdistämällä kotitalouksilta haastattelemalla kerättyjä tietoja ja rekisteritietoja. Pääosa kotitalouksien luokittelutiedoista sekä ne tulotiedot, joita ei ole saatu rekistereistä, on kerätty haastattelemalla.

### Haastattelut

Haastatteluista vastaa Tilastokeskuksen Tiedonhankinta-yksikkö. Haastattelut tehdään tietokoneavusteisesti Blaise-lomakeohjelmiston avulla valtaosin puhelinhaastatteluina. Kielenä käytetään haastateltavan valinnan mukaan joko suomea, ruotsia tai englantia (tilastovuodesta 2014 lähtien). Haastattelun keskimääräinen kesto oli noin 35 minuuttia vuoden 2016 tutkimuksessa.

### Rekisterit

Suuri osa tutkimuksen tiedoista saadaan hallinnollisista rekistereistä ja tilastorekistereistä. Tulonjakotilaston rekisterilähteitä ovat:

1) OECD (2013) OECD Framework for Statistics on the Distribution of Household Income, Consumption and Wealth, OECD Publishing <http://dx.doi.org/10.1787/9789264194830-en>.

- Väestörekisterikeskuksen väestötietojärjestelmä ja Tilastokeskuksen Suomen väestöä koskeva tietokanta
- Verohallituksen verotietokanta
- Kansaneläkelaitoksen eläkevakuutus-, sairausvakuutuskorvaus- ja kuntoutusrekisteri, elatustukirekisteri, opintotukirekisteri sekä asumistukirekisteri
- Terveyden ja hyvinvoinnin laitoksen toimeentulotukirekisteri
- Eläketurvakeskuksen eläketapahtumarekisteri
- Tilastokeskuksen tutkintorekisteri
- Valtiokonttorin sotilasvammakorvausjärjestelmän tietokanta
- Koulutusrahaston tiedostot
- Maa- ja metsätalousministeriön tietopalvelukeskuksen maatilarekisteri
- Tilastokeskuksen yritysrekisteri
- Finanssivalvonnan (FIVA) tiedot (ansiosidonnaiset työttömyyspäivärahat)

## Perusjoukko

Tilaston kohdeperusjoukon muodostavat Suomessa tilastovuoden lopussa (31.12.2016) vakinaisesti asuvat yksityiskotitaloudet eli ns. kotitalousväestö. Tutkimuksen ulkopuolelle jäävät

- osoitteettomat
- laitospöytä (esimerkiksi pitkäaikaisesti vanhainkodeissa, hoitolaitoksissa, vankiloissa tai sairaaloissa asuvat)
- pysyvästi ulkomailla asuvat, ja myös yli vuoden tilapäisesti ulkomailla oleskelevat, jos heidän Suomessa asuva kotitaloutensa katsoo, että henkilö ei viitevuonna kuulunut kyseiseen kotitalouteen
- turvapaikanhakijat ja tilapäisesti Suomessa asuvat.

Varusmiehet luetaan tilaston perusjoukkoon kuuluviksi. Kuhunkin kotitalouteen kuuluvat henkilöt määritellään haastattelun perusteella tilastovuoden lopun tilanteen mukaan.

## Otanta-asetelma

Tulonjakotilasto perustuu kiertävään paneeliotokseen. Kotitalous osallistuu tutkimukseen neljänä peräkkäisenä vuotena, eli tilastovuoden aineisto koostuu 1.–4. tutkimuskertaa otoksessa mukana olevista kotitalouksista (taulukko 2). Vuoteen 2008 saakka tulonjakotilaston otos sisälsi kaksi paneelia, eli otoksessa ensimmäistä ja toista tutkimuskertaa mukana olevat kotitaloudet. Siirryttäessä kahdesta neljään tutkimuskertaan pienennettiin lähtötosta siten, että ensimmäiselle tutkimuskerralle on valittu vuoden 2009 tilastosta alkaen 5 000 kotitaloutta aikaisemman 7 500:n sijaan.

Tulonjakotilaston otanta-asetelmana on kaksivaiheinen ositettu otanta. Ensimmäisessä vaiheessa muodostetaan ns. master-otos poimimalla systemaattisella otannalla 50 000 16 vuotta täyttäneitä kohdehenkilöä Tilastokeskuksen väestöä koskevasta tietokannasta<sup>2)</sup> (tilastovuonna 2015 poikkeuksellisesti 100 000). Otokseen poimitujen kohdehenkilöiden asutokunnat muodostetaan yhdistämällä kohdehenkilön kanssa samassa asunnossa vakituisesti asuvat henkilöt asuinpaikkatunnuksen avulla. Toisessa vaiheessa master-otoksesta poimitaan ositteittain varsinainen tulonjakotilaston otos, 5 000 asutokuntakotitaloutta. Kotitalouden todennäköisyys sisältyä otokseen riippuu osituskriteerien ohella 16 vuotta täyttäneiden jäsenten lukumäärästä. Ositteet muodostetaan tilastovuotta edeltävän vuoden verotietojen perusteella. Ositteiden muodostamisessa käytetään tietoja asutokuntakotitalouden valtionveronalaisista tuloista ja kotitalouden jäsenten sosioekonomisista ryhmistä<sup>3)</sup>. Verorekisterin tietojen perusteella muodostetut sosioekonomiset ryhmät ovat palkansaajat, maatalousyrittäjät, muut yrittäjät, eläkeläiset ja muut. Vuonna 2014 ositteiden määrä vähennettiin kahteentoista yhdistämällä verotietueettomat pienituloisten muut 1 ryhmään. Muutos ei vaikuta tietojen vertailukelpoisuuteen. Ositekohtaisten otoskokojen määrittelyssä eli otoksen kiintiöinnissä on otettu huomioon tulonjakotutkimuksen erityistarpeet. Yrittäjillä ja suurituloisilla on muita suurempi todennäköisyys sisältyä otokseen. Otoksen kiintiöintiä muutettiin vuodesta 2007 alkaen

2) Vuodesta 2003 lähtien ikäraja on ollut 16 vuotta aikaisemman 15 vuoden sijaan. Tähän päädyttiin sovitettaessa kansallisen tulonjakotilaston ja Euroopan yhteisön tilastoviraston Eurostatin EU:n tulo- ja elinolotilaston (EU-SILC) edellyttämiä toteuttamiskäytäntöjä.

3) Vuodesta 2003 lähtien ositteet on määritelty kohdehenkilön kotitalouden sosioekonomisen ryhmän ja tuloluokan mukaan, kun aiemmin luokittelu tehtiin kohdehenkilön mukaan. Ositeluokittelun muutos perustuu testeihin, joissa kotitalouteen perustuvan luokittelun todettiin olevan estimoinnin kannalta tehokkaamman kuin henkilöön perustuvan.

kasvattamalla pienituloisten ja eläkeläisten lukumäärää. Muutoksen taustalla oli tarve tehostaa pienituloisuusindikaattorien, esimerkiksi pienituloisuusasteen, estimointia.

Tulonjakotilaston siirryttyä neljän paneelin kiertävään otokseen vuonna 2009 on 2.–4. tutkimuskerralle poimittu 16-vuotiaiden kohdehenkilöiden lisäotokset vuosittain. Vuonna 2009 poimittiin lisäksi poikkeuksellisesti 17-vuotiaiden kohdehenkilöiden lisäotokset tutkimuksen 3.–4. tutkimuskerralle ja 18-vuotiaiden kohdehenkilöiden lisäotos 4. tutkimuskerralle. Tutkimuskerrasta riippuen lisäotokseen poimitut kohdehenkilöt osallistuvat tutkimukseen 1–3 tutkimuskertaa. Lisäotoksilla varmistetaan tilaston edustavuus kotitalousväestön ikäjakauman suhteen.

### **Painokertoimet**

Hyväksytysti osallistuneet kotitaloudet ja henkilöt saavat painokertoimen, jolla niiden tiedot korotetaan edustamaan perusjoukon tietoja. Kotitalouksille muodostetaan aluksi asetelmapainot käyttäen hyväksi kotitalouden sisällymistodennäköisyyttä. Tämän jälkeen hyväksytyn otoksen asetelmapainoille tehdään vastauskatkorjaus kertomalla ne ositteittain hyväksytysti vastanneiden kotitalouksien osuuden käänteisluvulla. Nämä otostason tietojen perusteella vastauskatkorjatut painot kalibroidaan CALMAR-makrolla vastaamaan perusjoukon keskeisiä tunnettuja jakaumia. Menettelyllä pyritään pienentämään kadon valikoivuuden aiheuttamaa harhaa ja tuottamaan mahdollisimman tarkkoja estimaatteja tärkeimmille tulomuuttujille. Vuoden 2016 aineiston painojen kalibroinnissa käytettiin seuraavia tietoja:

- alue (maakuntajako, jossa Helsinki ja muu pääkaupunkiseutu erikseen; tilastollinen kuntaryhmitys)
- asutokunnan koko
- jäsenten ikä- ja sukupuoliryhmät
- 16 vuotta täyttäneiden koulutusaste
- keskeisten tuloerien kokonaissummat: palkka-, yrittäjä- ja omaisuustulot, työttömyyspäivärahat (peruspäiväraha ja työmarkkinatuki, ansiosidonnainen osuus), eläkkeet, asunto- ja opintolainojen korot; tulonsaajien lukumäärät (ansiosidonnainen työttömyyspäiväraha, palkkatulot, eläketulot)
- tulonjaon kokonaistilaston pienituloisiin asutokuntiin kuuluvien henkilöiden lukumäärä asutoväestössä (rekisteripohjainen tulokäsité)

Kalibroitavista tiedoista pienituloisiin asutokuntiin kuuluvien lukumäärä on otettu käyttöön tilastovuodesta 2015 ja koulutusaste tilastovuodesta 2016 alkaen. Koulutusjakauman kiinnittämisen seurauksena perusjoukon tasolle korotetusta aineistosta laskettava 16 vuotta täyttäneiden korkeakoulututkinnon suorittaneiden lukumäärä pienenee noin 1 064 000 henkilöstä 952 000 henkilöön ja peruskoulun varassa tai vailla koulutustietoa olevien lukumäärä kasvaa 2 054 000 henkilöstä 2 165 000 henkilöön vuoden 2016 aineistossa. Kiinnityksellä on vaikutuksia ennen kaikkea ylempien toimihenkilötalouksien ja työntekijätalouksien sekä eläkkeellä olevien ylempien toimihenkilötalouksien ja työntekijätalouksien lukumääriin. Verrattuna aiemmalla kalibroitimallilla tuotettuihin painoihin ylempien toimihenkilötalouksien lukumäärä pienenee noin 20 000 ja työntekijätalouksien kasvaa vastaavan verran, ja eläkeläisissä siirtymä ylempistä toimihenkilöistä työntekijöihin on noin 10 000 kotitaloutta.

Koulutustiedon huomioiminen vaikuttaa hieman myös joidenkin väestöryhmien mediaanituloihin ja vuosimuutoksiin verrattuna vuoteen 2015, mutta väestöryhmien väliset tulosuhteet eivät muutu. Kalibroitimallin muutos lisäsi Gini-kerrointa 0,1 prosenttiyksikköä vuonna 2016. Koko väestön pienituloisuusaste pienenee muutoksen seurauksena 0,2 prosenttiyksikköä vuosien 2015 ja 2016 välillä, kun aiemmalla kalibroitimallilla tuotettujen ennakkotietojen perusteella pienituloisuusaste pysyi ennallaan. Koulutus rakenne huomioiden pienituloisten henkilömäärässä vähennystä on noin 11 000 henkilöä verrattuna vuoteen 2015. Pieneneminen kohdentuu lapsia lukuun ottamatta kaikkiin ikäryhmiin. Kokonaisuutena muutokset tilaston keskeisiin tunnuslukuihin ovat verraten pieniä ja mahtuvat otokseen liittyvän satunnaisvaihtelun piiriin. Lisätietoja painotuksen muutoksista ja vaikutuksista tuloksiin saa tulonjakotilastosta.

### 3. Tietojen oikeellisuus ja tarkkuus

Taulukossa 1 on esitetty tietoja vuoden 2016 tulonjakotilaston ensimmäisen tutkimuskerran otoksesta ja kadosta ositteittain. Ositteessa oleva numero kuvaa tuloluokkaa, esimerkiksi palkansaajat on jaettu valtionveronalaisten tulojen mukaan neljään luokkaan (1=pienituloisin, 4=suurituloisin luokka).

**Taulukko 1. Vuoden 2016 tulonjakotilaston I tutkimuskerran otoksen jakautuminen ositteittain**

	Masterotoksen koko	Brutto-otos	Poimintasuhde, %	Hyväksytyt kotitalouksia	Kato	Ylipeitto
Osite						
Palkansaajat 1	10 553	820	7,7	443	366	11
Palkansaajat 2	8 416	650	7,7	372	275	3
Palkansaajat 3	7 011	567	8,0	339	222	6
Palkansaajat 4	3 529	500	14,1	307	185	8
Yrittäjät 1	1 705	400	23,4	209	182	9
Yrittäjät 2	760	301	39,6	189	111	1
Maanviljelijät 1	664	200	30,1	141	54	5
Maanviljelijät 2	565	183	32,3	128	54	1
Eläkeläiset 1	7 784	500	6,4	298	169	33
Eläkeläiset 2	5 373	402	7,4	290	100	12
Muut 1	3 138	346	11,0	146	188	12
Muut 2	457	131	28,6	83	47	1
Yhteensä	49 955	5 000	10,0	2 945	1 953	102

Koko otoksen koosta, vastanneista, kadosta ja ylipeitosta on esitetty tietoja taulukossa 2. Vuonna 2016 otoskoko oli yhteensä 13 396 kotitaloutta, joista osa paljastui haastateltaessa kohdeperusjoukkoon kuulumattomiksi. Tällaisia ylipeittotapauksia ovat esimerkiksi kotitaloudet, joiden kohdehenkilö on muuttanut pysyvästi ulkomaille tai laitokseen tai kuollut. Ylipeiton poistamisen jälkeen netto-otokseen jäi 13 188 taloutta.

Ensimmäistä kertaa tutkimukseen osallistuvilla vastauskato oli 39,9 prosenttia. Toista kertaa tutkimukseen osallistuvien kotitalouksien vastauskato oli 17,1 prosenttia, kolmatta kertaa osallistuvien 12,9 prosenttia ja neljättä kertaa osallistuvien 6,8 prosenttia. Toista tai useampaa kertaa tutkimuksessa mukana olevien kotitalouksien vastauskadot on taulukossa laskettu ehdolla, että kotitalous on osallistunut tutkimukseen aikaisempina vuosina. Kadoksi jääneet kotitaloudet eivät ole mukana tutkimuksen seuraavilla haastattelukerroilla. Koko otoksessa (kaikki tutkimuskerrat) nettokato oli 22,6 prosenttia vuonna 2016. Vuoden 2016 tulonjakotilaston aineistoon hyväksytyjen kotitalouksien lukumäärä oli yhteensä 10 210 kotitaloutta. Näissä kotitalouksissa oli kaikkiaan 24 818 henkilöä.

**Taulukko 2. Tulonjakotilaston 2016 otoskoko ja vastauskato**

	Tutkimuskerta				
	Koko otos	1	2	3	4
Brutto-otos, kotitalouksia	13 396	5 000	3 169	2 794	2 433
Ylipeitto	208	102	39	38	29
Netto-otos	13 188	4 898	3 130	2 756	2 404
Kato	2 978	1 953	534	328	163
- Kieltäytyneitä	2 015	1 304	378	220	113
- Ei tavoitettu	745	529	106	74	36
- Muu syy	218	120	50	34	14
Hyväksytyt	10 210	2 945	2 596	2 428	2 241
Nettokato, %	22,6	39,9	17,1	11,9	6,8

Taulukossa 3 on tarkasteltu vastauskadon jakautumista ositteittain tutkimuksen ensimmäisellä tutkimuskerralla vuosina 2007–2016. Vastauskatoprosentit on laskettu painottamattomista luvuista otostasolla. Vuonna 2016 vastauskato kasvoi edellisvuodesta.

Vastauskadon (yksikkökato) ohella tulosten laatuun vaikuttaa yksittäisiin haastattelukysymyksiin liittyvä osittaiskato (eräkato). Korkotulotiedoissa (lähdeverolain alaiset korkotulot) on huomattavampaa osittaiskatoa. Korkotulotietojen puuttumista korjataan nk. hot deck -imputointimenetelmällä.

**Taulukko 3. Nettokato (%) tulonjakotilaston I paneelissa vuosina 2007-2016**

	2007	2008	2009	2010	2011	2012	2013	2014	2015	2016
Palkansaajat 1	27,7	32,2	35,3	32,7	38,6	40,1	37,8	42,6	41,8	45,2
Palkansaajat 2	23,9	26,8	31,4	27,2	35,3	28,9	36,7	36,0	40,1	42,5
Palkansaajat 3	23,8	26,8	27,3	26,9	28,6	29,0	33,5	32,8	37,1	39,6
Palkansaajat 4	23,1	30,3	28,4	23,5	32,8	27,1	37,9	34,1	32,3	37,6
Yrittäjät 1	26,2	28,5	30,7	31,2	34,1	35,8	41,6	36,7	35,7	46,5
Yrittäjät 2	28,4	30,1	26,8	31,0	28,9	30,2	31,3	37,4	36,1	37,0
Maanviljelijät 1	16,4	16,1	21,7	17,7	21,7	22,2	24,7	22,7	26,8	27,7
Maanviljelijät 2	15,0	13,9	13,3	15,8	23,5	16,1	26,2	19,7	19,4	29,7
Eläkeläiset 1	29,0	27,3	29,9	24,7	35,7	30,4	35,0	35,3	34,6	36,2
Eläkeläiset 2	16,7	20,6	19,7	21,4	24,0	25,6	26,5	22,4	22,6	25,6
Muut 1	39,4	41,4	45,6	38,3	49,8	48,3	48,8	52,8	50,4	56,3
Muut 2	27,1	28,0	32,0	31,8	33,8	34,6	40,2	36,8	37,6	36,2
Ei verotietuetta	69,6	66,7	56,8	71,7	71,7	71,4	65,1	.	.	.
Yhteensä	25,6	28,3	29,9	28,0	33,7	32,0	35,9	35,6	36,1	39,9

Tulonjakotilaston tuloslukuihin eli estimaatteihin sisältyy otannasta aiheutuvaa satunnaisvaihtelua. Tämän satunnaisvaihtelun suuruutta voidaan arvioida estimaatin keskivirheen avulla. Keskivirheen suuruuteen vaikuttavat otoskoko ja muuttujan arvojen vaihtelu otoksessa eli otosvarianssi. Ryhmissä, joissa otokseen on tullut vähän havaintoja, keskivirhe saattaa olla suuri ja tulokset ovat sen vuoksi epävarmoja.

Tilaston taulukoissa ei ole julkaistu tulotietoja, mikäli ryhmään on otoksessa tullut vähemmän kuin 30 kotitaloutta tai tulonsaajakohtaisissa taulukoissa on vähemmän kuin 30 tulonsaajaa. Desiiliryhmien ja tuloiluokkien rakennetta kuvaavissa taulukoissa on lukumäärät merkitty sulkuihin, mikäli otoksessa on vähemmän kuin 10 kotitaloutta tai tulonsaajaa. Keskivirheen avulla voidaan tutkimuksen kullekin estimaatille laskea luottamusväli, jolla perusjoukon todellinen arvo on tietyllä luotettavuustasolla.

Tulosten laatuun vaikuttavat kadon ja satunnaisvaihtelun lisäksi peittovirheet (kehikkoperusjoukko poikkeaa kohdeperusjoukosta) ja mittausvirheet (tulomuuttujan mitattu arvo poikkeaa sen oikeasta arvosta). Osa näistä virhelähteistä voi tuottaa systemaattisia virheitä. Systemaattisia virheitä voidaan arvioida vertaamalla estimaatteja rekistereistä saataviin, koko väestöä koskeviin tietoihin sekä muiden tilastojen vastaaviin tietoihin. Vertailuja tehdään vuosittain ja niitä voi tiedustella Tilastokeskuksesta.

**Taulukko 4. Pienituloisuusasteen luottamusvälit ja keskivirhe vuosina 1987–2016**

Vuosi	Pienituloisuusaste %	Alaraja	Yläraja	Keskivirhe
1987	9,6	9,0	10,2	0,31
1988	10,0	9,4	10,6	0,29
1989	10,9	10,3	11,4	0,28
1990	10,5	10,0	11,0	0,27
1991	9,8	9,3	10,3	0,27
1992	8,8	8,3	9,4	0,28
1993	7,2	6,7	7,8	0,30
1994	7,4	6,8	8,0	0,30
1995	7,6	7,0	8,3	0,31
1996	8,5	7,8	9,2	0,35
1997	8,5	7,8	9,1	0,34
1998	9,6	8,9	10,4	0,38
1999	9,5	8,8	10,2	0,37
2000	10,5	9,7	11,2	0,39
2001	11,6	10,8	12,4	0,41
2002	11,3	10,5	12,1	0,40
2003	11,1	10,4	11,9	0,37
2004	11,9	11,2	12,5	0,34
2005	12,7	11,9	13,4	0,37
2006	13,1	12,3	13,8	0,39
2007	13,8	13,0	14,6	0,40
2008	13,9	13,0	14,7	0,42
2009	13,2	12,4	14,0	0,40
2010	13,7	12,9	14,6	0,42
2011	13,2	12,5	14,0	0,39
2012	11,9	11,1	12,6	0,38
2013	12,8	12,1	13,6	0,40
2014	12,5	11,7	13,3	0,41
2015	11,7	10,9	12,5	0,40
2016	11,5	10,6	12,3	0,44



**Taulukko 5. Menojen kattaminen tuloilla (%), luottamusvälit ja keskivirhe vuosina 2011–2016**

Vuosi		Menojen kattaminen tuloilla %	Alaraja	Yläaraja	Keskivirhe
2011	suurin vaikeuksin	2,3	1,9	2,6	0,18
	vaikeuksin	4,8	4,2	5,3	0,29
	pienin vaikeuksin	15,9	15,0	16,8	0,46
	melko helposti	33,1	31,9	34,2	0,59
	helposti	26,7	25,7	27,8	0,53
	hyvin helposti	16,8	15,9	17,7	0,45
2012	suurin vaikeuksin	2,2	1,8	2,5	0,18
	vaikeuksin	4,7	4,2	5,2	0,26
	pienin vaikeuksin	16,9	16,0	17,8	0,48
	melko helposti	34,3	33,2	35,4	0,56
	helposti	26,1	25,1	27,1	0,51
	hyvin helposti	15,4	14,7	16,2	0,38
2013	suurin vaikeuksin	2,7	2,2	3,1	0,22
	vaikeuksin	4,7	4,1	5,2	0,28
	pienin vaikeuksin	18,0	17,1	19,0	0,49
	melko helposti	36,9	35,7	38,0	0,58
	helposti	23,6	22,6	24,6	0,50
	hyvin helposti	13,6	12,9	14,3	0,38
2014	suurin vaikeuksin	2,5	2,1	2,9	0,21
	vaikeuksin	4,4	3,9	5,0	0,27
	pienin vaikeuksin	17,3	16,4	18,3	0,48
	melko helposti	34,8	33,6	36,0	0,59
	helposti	25,1	24,1	26,2	0,52
	hyvin helposti	15,1	14,4	15,9	0,38
2015	suurin vaikeuksin	2,3	1,9	2,7	0,21
	vaikeuksin	4,6	4,0	5,2	0,28
	pienin vaikeuksin	17,5	16,5	18,4	0,50
	melko helposti	32,5	31,4	33,7	0,60
	helposti	25,6	24,6	26,7	0,53
	hyvin helposti	16,7	15,9	17,6	0,42
2016	suurin vaikeuksin	2,3	1,9	2,7	0,21
	vaikeuksin	4,3	3,8	4,9	0,28
	pienin vaikeuksin	18,1	17,1	19,1	0,52
	melko helposti	37,8	36,6	39,0	0,63
	helposti	23,4	22,4	24,5	0,52
	hyvin helposti	13,3	12,5	14,0	0,39

**Taulukko 6. Kotitalouksien tulojen keskivirheet sosioekonomisen aseman mukaan vuonna 2016**

Sosioekonominen asema	Kotitalouksia perusjoukossa, 1 000		Palkka- ja yrittäjätulot		Omaisuuksien tulot		Saadut tulonsiirrot		Maksetut tulonsiirrot		Käytettävissä olevat rahatulot	
	Keski-arvo	Keski-virhe, %	Keski-arvo	Keski-virhe, %	Keski-arvo	Keski-virhe, %	Keski-arvo	Keski-virhe, %	Keski-arvo	Keski-virhe, %	Keski-arvo	Keski-virhe, %
Kaikki kotitaloudet	2 677	0,6	32 907	1,0	3 047	5,7	15 352	1,0	13 025	1,0	38 281	0,7
Ylemmät toimihenkilöt	415	2,5	82 148	1,5	3 232	8,0	6 443	4,2	29 820	2,0	62 003	1,3
Alemmat toimihenkilöt	435	2,8	48 230	1,4	1 020	9,2	7 131	3,8	14 298	1,7	42 083	1,2
Työntekijät	421	2,9	46 241	1,5	688	11,1	7 019	3,7	13 094	1,9	40 854	1,2
Maatalousyrittäjät	32	7,1	50 899	5,0	8 453	41,4	9 160	7,8	15 362	6,4	53 150	7,3
Muut yrittäjät	147	4,1	58 048	3,0	18 145	12,2	8 430	5,3	21 883	4,1	62 741	3,5
Eläkeläiset	897	1,4	2 266	5,8	3 295	9,3	29 079	1,0	7 070	2,4	27 571	1,3
Työttömät	172	5,0	2 746	9,3	503	22,7	17 230	2,3	2 752	4,4	17 727	2,5
Muut	158	5,8	5 545	7,0	611	28,5	11 272	5,1	1 451	6,6	15 977	3,8

#### 4. Julkaistujen tietojen ajantasaisuus ja oikea-aikaisuus

Tulonjakotilastoa tehdään vuosittain. Viimeisimmät tilastotuotannon tarvitsemista rekisteriaineistoista ovat käytettävissä noin 11 kuukautta tilastovuoden päättymisen jälkeen. Ennakolliset tiedot valmistuvat noin 12 kuukautta tilastovuoden päättymisestä ja lopulliset tiedot julkaistaan noin 15 kuukautta tilastovuoden päättymisen jälkeen. Samaan aikaan tiedot toimitetaan EU:n tilastovirastolle Eurostatille. Eurostat julkaisee Suomen tiedot osana EU:n tulo- ja elinolotilastoa noin vuoden viiveellä.

#### 5. Tietojen saatavuus ja läpinäkyvyys

Tulonjakotilaston ennakkolliset ja lopulliset tiedot julkaistaan Tilastokeskuksen internet-sivuilla SVT:n Tulot ja kulutus -sarjassa sähköisinä julkistuksina ja katsauksina, pdf-muodossa sekä StatFin-tietokantataulukoina. Tiedot löytyvät osoitteesta [tilastokeskus.fi/til/tjt/index.html](http://tilastokeskus.fi/til/tjt/index.html).

Mikäli on tarpeen saada verkkosivuilla julkaistuja tietoja tarkempia tilastoja, niitä voi tilata maksullisena toimeksiantona tilaston tekijöiltä sähköpostitse osoitteella [toimeentulo.tilastokeskus@tilastokeskus.fi](mailto:toimeentulo.tilastokeskus@tilastokeskus.fi) tai puhelimitse.

Tulonjakotilastossa perusaineistosta laaditaan vuosittain palveluaineisto, jota luovutetaan tutkimustarkoituksiin. Tulonjaon palveluaineistoa käytetään julkishallinnossa, yliopistoissa ja tutkimuslaitoksissa tulonjaon ja sosiaaliturvaetuksien tutkimukseen ja kehittämiseen. Palveluaineiston tutkimuskäytön erityisenä muotona on mikrosimulointi. Tulonjakotilaston palveluaineiston lisäksi sen perusaineistosta laaditaan erillisestä pyynnöstä erityisselvityksiä ja toimeksiantoja. Kansalliset tutkimusaineistot ovat maksullisia ja edellyttävät käyttöluvan hakemista.

Tulonjakotilaston tietokannasta johdetut tiedot toimitetaan Eurostatille ja ne sisältyvät Eurostatin koostamaan tutkimusaineistoon (EU-SILC Users' Database). Lisätietoja tästä tutkimusaineistosta saa Eurostatin verkkosivuilta.

#### 6. Tilastojen vertailukelpoisuus

##### Asumiskustannuskäsite

Asumiskustannuskäsitteessä noudatetaan EU:n tulo- ja elinolotilaston (EU-SILC) määritelmää. Tietoa käytetään kotitalouksien asumiskustannusten ja tulojen perusteella johdettavien tietojen kansainväliseen, vertailevaan tilastointiin (ks. [Eurostat](http://eurostat)).

## Tulokäsite

Tulonjakotilaston pääasiallisena tulokäsitteenä on EU:n tulo- ja elinolotilaston (EU-SILC) mukainen *käytettävissä olevat rahatulot (pl. myyntivoitot)*. Käsitteet ovat määritelmällisesti samat lukuun ottamatta palkkatulojen luontaisuuksia. Ne luetaan tuloihin tulonjakotilastossa, mutta ei EU:n tulo- ja elinolotilastossa. OECD:n tulonjakotietokannassa käytetty tulokäsite on sama kuin tulonjakotilastossa eli *käytettävissä olevat rahatulot (pl. myyntivoitot)*.

Käytettävissä olevat rahatulot (pl. myyntivoitot) on kansainvälisesti vertailukelpoinen tulokäsite, joka ei sisällä veronalaisia luovutusvoittoja (myyntivoittoja) eikä niistä maksettuja veroja. Sen mukaiset tulot on päivitetty takautuvasti tilaston aikasarjatietoihin vuodesta 1987 lähtien.

Tulonjakotilastoinnissa aiemmin ensisijaisena tulokäsitteenä käytetty laajempi *käytettävissä olevat tulot* on säilytetty edelleen tilastoinnissa ja tietokantataulukoissa. Se sisältää laskennallisen asuntotulon sekä myyntivoitot ja niistä maksetut verot. *Käytettävissä olevat rahatulot (ml. myyntivoitot)* vastaa aiemmin käytettyä rahatulokäsitettä. Se sisältää myyntivoitot ja niistä maksetut verot, mutta ei laskennallisia tuloeria. Myös tämä tulokäsite on säilytetty tilastoinnissa ja osassa tietokantataulukoita.

Vaihtoehtoiset tulokäsitteet ovat saatavissa perusaineistosta tilastointi- ja tutkimuskäyttöön ja niitä raportoidaan osassa tulonjakotilaston julkaisuja. Ne eivät kuitenkaan sovellu kansainvälisiin vertailuihin.

Tulonjakotilaston julkistuksissa esitettävät tiedot pohjautuvat vuosittain päivitettäviin aikasarjoihin, joissa on pyritty huomioimaan tulonjakotilaston tulotiedoissa tapahtuneet muutokset. Tulonjakotilaston aikasarjan vertailukelpoisuus on hyvä vuosille 1993–2016, ja päätuloerien kohdalla kohtuullisen hyvä vuodesta 1993 taaksepäin varhempisiin tilastovuosiin. Vuoden 2014 tulonjakotilastoon tehty metsätulojen muodostusmenetelmän muutos vaikuttaa etenkin maatalousyrittäjäkotitalouksien tuloihin, joten tässä ryhmässä tulotiedot eivät ole täysin vertailukelpoisia keskenään vuosien 2013 ja 2014 välillä.

Tulotiedoissa on tapahtunut aiempina vuosina seuraavia muutoksia, joilla on vaikutusta tietojen vertailukelpoisuuteen. Nämä ovat seuraavat:

- Metsätulojen laskentatavan uudistus vuonna 2014. Aikaisemmin metsänmyyntitulot pohjautuivat verottajan vuosi-ilmoitustietoihin. Metsänmyyntituloihin kohdistuvat kustannukset johdettiin mekaanisella laskentamenetelmällä. Vuoden 2014 tilastossa metsänmyyntitulot pohjautuivat muiden yrittäjätulojen tapaan lopullisen verotuksen tietoihin, jossa verottajan hyväksymät metsänmyyntituloihin kohdistuvat kustannukset ovat selvästi suuremmat kuin mitä tilastossa aikaisemmin laskettiin. Laskentamenetelmän vaikutuksista on kerrottu enemmän väestöryhmittäisiä tuloeroja käsitelleessä Tulonjakotilasto 2014 -julkistuksessa.
- Kotitalouksien käytettävissä olevat rahatulot eroaa tulonjakotilastossa vuonna 2010 ja sitä edeltävinä tilastovuosina olleesta käytettävissä olevien rahatulojen käsitteestä siten, että tietoon ei lueta veronalaisia luovutusvoittoja. Tietoon luetaan sitä vastoin toiselle kotitaloudelle maksetut säännöllisluonteiset ja velvoittavat tulonsiirrot laajemmin kuin aikaisemmin (elatusapu).
- Laskennallinen asuntotulo omistusasunnosta tuotetaan edelleen erillisenä tulokomponenttina ja se luetaan edelleen kotitalouden käytettävissä oleviin tuloihin (mutta ei rahatuloihin). Vuonna 2006 tilastossa uudistettiin asuntotulon laskentatapa ottamalla huomioon toisaalta yhtenäiset käytännöt muiden Tilastokeskuksen tilastojen (erityisesti kulutustutkimus ja kansantalouden tilinpito) kanssa ja toisaalta EU:n tulo- ja elinolotilastoa (EU-SILC) koskevan asetuksen vaatimukset. Merkittävimmät muutokset liittyvät otoskotitalouksille ositemenetelmällä laskettujen bruttovuokrien ositteiden tarkentumiseen ja omistusasuntojen poistojen käsittelyyn. Ositteissa tilastollisen kuntaryhmitymisen mukainen bruttovuokra on korvattu kunnittaisella ja suurimmissa kunnissa osa-alueittaisella tiedolla (vuodesta 2012 alkaen osa-alueen mukainen bruttovuokra on ollut käytössä useammalla suurkunnalla kuin aikaisemmin). Ositekohtaiset bruttovuokra-arvot perustuvat edelleen Tilastokeskuksen vuokratilaston vapaarahoitteisten asuntojen vanhojen ja uusien vuokrasuhteiden keskimääräisiin vuokriin, mutta havaintomääriltään pienten ositteiden vuokra-arvoja on korjattu vanhojen asunto-osakeyhtiömuotoisten asuntojen myyntihinnoilla. Asuntotulosta ei enää omakotiasujilla vähennetä poistoja. (Ks. Tulonjakotilasto, käsitteet ja määritelmät, asuntotulo eli laskennallinen nettovuokra.) Uudistetulla menetelmällä laskettu asuntotulo on viety takautuvasti aikasarjatietoihin vuodesta 1993 lähtien, joten tulokäsitteet ovat tältä osin vertailukelpoisia kun tietolähteenä käytetään tulonjakotilaston aikasarja-aineistoa.
- Kotitalouksien välisiin saatuihin tulonsiirtoihin ei vuoden 2006 tulonjakotilastosta lähtien ole laskettu enää kotitalouden saamia raha- tai muita lahjoja. Syynä on yhtenäisyys EU:n tulo- ja elinolotilaston (EU-SILC) tulokäsitteen kanssa. Uusi laskentatapa vähentää kotitalouksien keskimääräisiä käytettävissä olevia tuloja noin 150 euroa kotitaloutta kohti.
- Vuonna 2006 siirryttiin metsätulojen verotuksessa myyntituloihin pohjautuvaan verotukseen. Tämän vuoksi metsätulojen käsittely muuttui myös Tulonjakotilastossa. Metsätalouden tulot perustuivat vuosina 2006–2013 pääasiassa verohallinnon vuosi-ilmoitustietoihin eikä täydentäviä tietoja enää kysytty haastatteluissa. Metsätalouden kustannukset arvioitiin prosenttiosuutena metsän myyntituloista, kun ne aiemmin laskettiin haastattelutietoihin perustuvalla regressiomallilla.
- Tulonjakotilaston tulokäsitteiden vertailtavuutta vaikeuttaa myös vuoden 2005 osinkoverouudistus, jossa luovuttiin yhtiöveron hyvityksestä. Ennen verouudistusta yhtiöveron hyvitys luettiin tuloksi osinko-, tuotannontekijä- ja bruttotuloihin. Koska yhtiöveron hyvitys sisältyi myös maksettuihin tulonsiirtoihin, verouudistuksella ei kuitenkaan ole vaikutusta käytettävissä olevan tulon vertailtavuuteen. Tulonjakotilaston aikasarjatiedostoihin verouudistuksesta johtuvat muutokset on korjattu vuosille 1993–2004.

## Luokitukset ja menetelmät

Tulonjakotilastossa on vuodesta 2003 lähtien ollut käytössä suuraluejako, joka vastaa EU:n NUTS 2 -tason luokitusta (Euroopan parlamentin ja neuvoston asetus 1059/2003). NUTS 2 -luokitusta tarkistettiin vuonna 2011 (Komission asetus 31/2011), mikä vaikutti myös suuraluerakenteeseen. Uusi suuraluejako otettiin käyttöön tulonjakotilastossa vuonna 2012.

Tulonjakotilastossa on vuodesta 2011 lähtien käytetty Ammattiluokitus 2010:ta. Se pohjautuu kansainvälisen ammattiluokituksen ISCO-08 luokituksen uudistukseen. Ammattiluokitusta käytetään apuna sosioekonomisen aseman luokituksessa. Uudistuksen vaikutus tulonjakotilastossa julkaistuihin sosioekonomisen aseman mukaisiin aikasarjatietoihin ei ole merkitsevä.

## 7. Selkeys ja eheys/yhtenäisyys

Hallinnollisista rekistereistä koottu **tulonjaon kokonaistilasto** kuvaa asuntokuntien vuosituloja ja niiden jakautumista erityisesti aluenäkökulmasta. Tilastoyksikkönä käytetty asuntokunta (ns. rekisterikotitalous) poikkeaa hieman tulonjakotilaston kotitalouskäsitteestä. Koska tulonjaon kokonaistilaston tulokäsite perustuu vain rekisteritietoihin, se ei sisällä laskennallisia tuloeria eikä eräitä tuloja, joista saadaan tietoa vain haastatteleamalla (mm. asuntotulo, lähdeveron alaiset korkotulot ja kotitalouksien väliset tulonsiirrot). Rekisteritiedoista tulonjaon kokonaistilasto sisältää veronalaiset luovutusvoitot, kun taas kiinteistövero ei sisälly maksettuihin tulonsiirtoihin. Tulonjaon kokonaistilaston käsitteet esimerkiksi tulojen osalta eivät täysin täytä kansainvälisiä suosituksia. Tilastojen tiedot saattavat erota myös otanta- ja tuotantomenetelmistä johtuvista syistä.

Tulonjakotilaston ja **kulutustutkimuksen** välillä ei ole merkittäviä käsitteellisiä eroja. Molemmat noudattavat kansainvälisten suositusten mukaista käytettävissä olevan tulon määrittelyä. Tulonjakotilaston asumiskustannukset ja *kulutustutkimuksen asumisen kulutusmenot* ovat yhtenevät. Kulutustutkimuksen tietoihin luetaan kotitalouden varsinaisten asuntojen ja vapaa-ajan asuntojen asumisen kulutusmenot (ml. laskennallinen kulutus). Tilastoinnissa noudatetaan bruttovuokralaperiaatetta ja luokitteluun käytetään yksityiskohtaista kulutusmenojen luokitusta (COICOP-HBS). Edellä mainittujen seikkojen lisäksi tilastojen tiedot saattavat erota otanta- ja tuotantomenetelmistä johtuvista syistä.

Verotustietoihin perustuvasta **veronalaiset tulot -tilastosta** saadaan tiedot luonnollisten henkilöiden veronalaisista tuloista, vähennyksistä ja veroista. Sen kuvaama ilmiöalue on suppeampi kuin tulonjakotilaston. Veronalaiset tulot -tilastosta ei saada kotitalouskohtaisia tietoja, vaan tilastoyksikkö on tulonsaaja tai aviopari. Sen ulkopuolelle jää myös osa kotitalouksien saamista yrittäjä- ja omaisuustuloista (mm. lähdeveron alaiset korkotulot) sekä tulonsiirroista (mm. osa kansaneläkkeistä sekä tapaturmavahinkoturvaan perustuvista etuuksista, sotilasvammalakiin perustuvat eläkkeet, asumistuet, toimeentulotuki sekä lapsilisät).

Tulonjakotilasto kuvaa kotitaloussektorin tuloja ja tulonsiirtoja ja on siten **kansantalouden tilinpidon kotitaloussektorin tulo- ja tulonkäyttötilin** laajennus. Verrattaessa tulonjakotilaston koko maan tulosummia kansantalouden tilinpidon tulo- ja tulonkäyttötilin eriin on otettava huomioon erot sektorin rajaamisessa, eräissä määritelmässä ja tilastojen laatimismenetelmässä. Erojen johdosta kansantalouden tilinpidon ja tulonjakotilaston luvut esimerkiksi kotitalouksien käytettävissä olevan tulon vuosimuutoksista saattavat erota tuntuvastikin toisistaan.

Tulonjakotilaston perusjoukon muodostavat yksityiset kotitaloudet. Kansantalouden tilinpidossa kotitaloussektoriin luetaan myös ns. laitostaloudet. Vuonna 2003 kansantalouden tilinpidon aikasarjoja tarkistettiin siten, että kotitaloussektoriin luetaan myös asunto-osakeyhtiöt siltä osin kuin kotitaloudet ovat asunto-osakkeiden omistajia (eli suurimmalta osin).

### Lisätietoja

Pekka Ruotsalainen 029 551 2610  
Vastaava tilastojohtaja:  
Jari Tarkoma

toimeentulo.tilastokeskus@tilastokeskus.fi  
www.tilastokeskus.fi  
Lähde: Tulonjakotilasto 2016, Tilastokeskus

Asiakaspalaute: [www.tilastokeskus.fi/palaute](http://www.tilastokeskus.fi/palaute)

---

Tietopalvelu ja viestintä, Tilastokeskus  
puh. 029 551 2220  
[www.tilastokeskus.fi](http://www.tilastokeskus.fi)

Julkaisutilaukset, Edita Publishing Oy  
puh. 020 450 05  
[asiakaspalvelu.publishing@edita.fi](mailto:asiakaspalvelu.publishing@edita.fi)  
[www.editapublishing.fi](http://www.editapublishing.fi)

ISSN 1796-0479  
= Suomen virallinen tilasto  
ISSN 1795-8121 (pdf)