

Tulonjakotilasto 2018

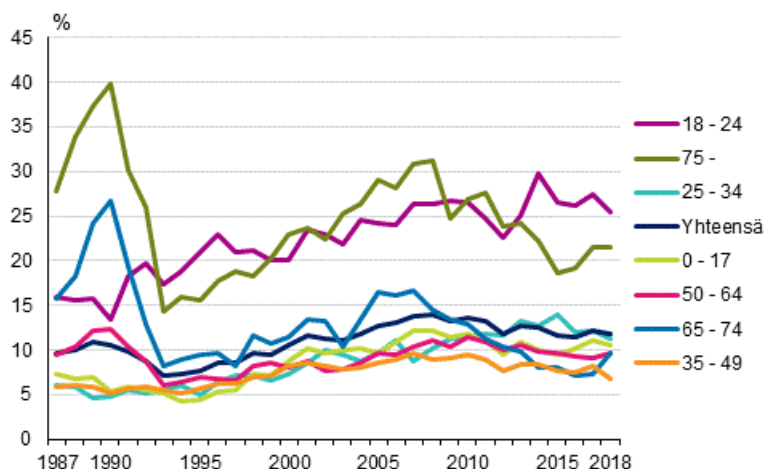
Väestöryhmittäiset tuloerot ja pienituloisuus

Pienituloisten määrä 640 000 vuonna 2018

Korjaus 5.6.2020: Katsausta 'Väestöryhmien tulot ja tuloerot' korjattu tekstin ja kuvien osalta.

Pienituloisiin kotitalouksiin kuuluvia henkilöitä oli 640 000 eli 11,8 prosenttia kotitalousväestöstä vuonna 2018, ilmenee Tilastokeskuksen tulonjakotilaston otosaineistosta. Pienituloisten määrä ja osuus väestöstä laskivat hieman edellisvuodesta, jolloin pienituloisiin kotitalouksiin kuuluvia henkilöitä oli 654 000. Pienituloisuusaste on vaihdellut viimeksi kuluneiden viiden vuoden aikana 12 prosentin molemmin puolin.

Pienituloisuusasteet iän mukaan vuosina 1987–2018, %



Suhteellinen pienituloisuus on vaihdellut viimeksi kuluneen kymmenen vuoden aikana 623 000 ja 728 000 henkilön välillä, kun pienituloisuuden rajana käytetään 60 prosenttia mediaanitulosta. Pienituloisuuden raja oli vuonna 2018 yhden hengen taloudessa 14 970 euroa vuodessa eli noin 1 250 euroa kuukaudessa.

Pienituloisuus kuvaa keski- ja pienituloisten välisiä suhteellisia tuloeroja, joten pienituloisuuden kehitys riippuu paitsi pienituloisten kotitalouksien omasta tulokehityksestä, myös mediaanitulon kehityksestä. Pienituloisiksi lasketaan henkilöt, joiden kotitalouden käytettävissä oleva rahatulo kulutusyksikköä kohti on alle 60 prosenttia kansallisesta mediaanitulosta. Kotitalouksien mediaanitulo, josta pienituloisuusraja on laskettu, oli 24 950 euroa vuonna 2018.

Eläkeiän saavuttaneiden pienituloisuusaste on kasvanut parin viime vuoden aikana. Iäkkäiden pienituloisuuden kasvu kohdentuu ennen kaikkea yksinasuviin ja 65–74-vuotiaisiin. 65–74-vuotiaista noin joka kymmenes oli pienituloinen vuonna 2018 eli harvemmin kuin väestössä keskimäärin. 75-vuotiaista ja sitä vanhemmista pienituloisia oli reilut 21 prosenttia. Eläkeikäisten kotitalouksista 65–74-vuotiaiden mediaanitulot pienenevät hieman vuonna 2018, ja 75 vuotta täyttäneillä mediaanitulot paranivat hieman. Eläkeikäisten pienituloisuudelle on tyypillistä se, että pienituloiset ovat usein aivan pienituloisuusrajan tuntumassa eli tulot ovat enemmän kuin 50 mutta alle 60 prosenttia kansallisesta mediaanitulosta.

Työikäisten 18–64-vuotiaiden pienituloisuus on puolestaan kokonaisuutena hieman vähentynyt. Pienituloisuus on kuitenkin yleisintä nuorten 18–24-vuotiaiden keskuudessa: heistä noin joka neljäs oli pienituloisen kotitalouden jäsen. Työikäisistä pienituloisuutta kokevat ennen kaikkea työttömät, joista noin 40 prosenttia oli pienituloisia vuonna 2018, sekä opiskelijat, joista vajaat 29 prosenttia oli pienituloisia.

Lasten pienituloisuusasteen kehitys seurailee yleensä koko väestön pienituloisuusasteen kehitystä. Vuosivaihtelut huomioiden lasten pienituloisuus on ollut viime vuosina keskimäärin hieman yli 10 prosenttia. Lapsiperheistä kahden aikuisen talouksissa tulotaso on parempi ja pienituloisuus vähäisempää kuin yhden vanhemman talouksissa, joissa mediaanitulo on yhden hengen talouksien ohella väestöryhmien heikoin. Tarkempaa tietoa väestöryhmien pienituloisuudesta ja tuloista on tämän julkaisun katsauksissa.

Sisällys

1. Pienituloisuuden kehitys Suomessa vuosina 1966–2018.....	4
Pienituloisia oli 640 000 vuonna 2018.....	4
Väestöstä 5,4 prosenttia saa alle puolet keskitulosta.....	5
Työttömät ja opiskelijat ovat pienituloisia muita useammin.....	5
Pienituloisuus on yleisintä nuorilla aikuisilla ja iäkkäillä.....	5
Yhden aikuisen taloudet kokevat pienituloisuutta muita useammin.....	6
Pienituloisuus yleisintä Pohjois-Karjalassa, vähäisintä Ahvenanmaalla.....	7
2. Väestöryhmien tulot ja tuloerot.....	9
Yrittäjien ja ylempien toimihenkilöiden talouksilla suotuisin tulokehitys.....	9
Pariskunnilla suurimmat ja yksinasujilla pienimmät mediaanitulot.....	10
25–34-vuotiaiden kotitalouksien tulokehitys jäämässä muista työikäisistä jälkeen.....	11

Kuviot

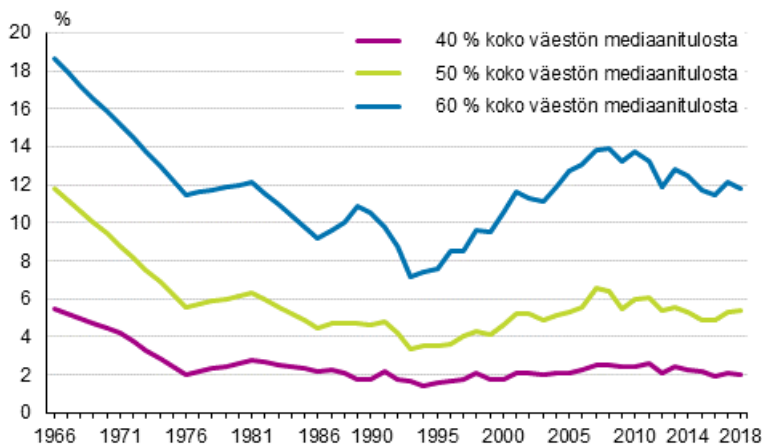
Kuvio 1. Pienituloisuusasteet eri pienituloisuusrajoilla vuosina 1966–2018, %.....	4
Kuvio 2. Pienituloisuusasteet henkilön sosioekonomisen aseman mukaan vuosina 1987–2018.....	5
Kuvio 3. Pienituloisuusasteet henkilön iän mukaan vuosina 1987–2018.....	6
Kuvio 4. Pienituloisuusasteet henkilön kotitalouden elinvaiheen mukaan vuosina 1990–2018.....	6
Kuvio 5. Yhden henkilön kotitalouksien pienituloisuusasteet iän mukaan vuosina 1990–2018, %.....	7
Kuvio 6. Asuntoväestön pienituloisuusasteet maakunnittain vuonna 2018.....	8
Kuvio 7. Kotitalouksien kulutusyksikköä kohden käytettävissä olevien rahatulojen mediaani kotitalouden sosioekonomisen aseman mukaan vuosina 1988–2018, vuoden 2018 rahassa (kuvio korjattu 5.6.2020).....	9
Kuvio 8. Kotitalouksien kulutusyksikköä kohden käytettävissä olevien rahatulojen mediaani työllisissä sosioekonomisissa ryhmissä vuosina 1988–2018, vuoden 2018 rahassa (kuvio korjattu 5.6.2020).....	10
Kuvio 9. Kotitalouksien kulutusyksikköä kohden käytettävissä olevien rahatulojen mediaani kotitalouden elinvaiheen mukaan vuosina 1990–2018, vuoden 2018 rahassa.....	10
Kuvio 10. Kotitalouksien kulutusyksikköä kohden käytettävissä olevien rahatulojen mediaani yhden henkilön talouksissa iän mukaan vuosina 1990–2018, vuoden 2018 rahassa.....	11
Kuvio 11. Kotitalouksien kulutusyksikköä kohden käytettävissä olevien rahatulojen mediaani viitehenkilön iän mukaan vuosina 1986–2018, vuoden 2018 rahassa.....	11
Laatuseloste: tulonjakotilasto.....	12

1. Pienituloisuuden kehitys Suomessa vuosina 1966–2018

Pienituloisia oli 640 000 vuonna 2018

Pienituloisia henkilöitä oli 640 000 vuonna 2018. Pienituloisten määrä alkoi kasvaa 1990-luvun alkupuolella ja oli korkeimmillaan 728 000 vuosina 2008 ja 2010. Trendinomainen kasvu kuitenkin pysähtyi, ja vuoden 2010 jälkeen pienituloisten määrä on ollut keskimäärin alle 700 000 vuodessa. Pienituloisuusaste eli pienituloisen väestön osuus koko väestöstä oli 11,8 prosenttia vuonna 2018, kun edeltävänä vuonna se oli 12,1 prosenttia. Pienituloisuusaste oli korkeimmillaan vuonna 2008, jolloin se oli 13,9 prosenttia. (Kuvio 1.)

Kuvio 1. Pienituloisuusasteet eri pienituloisuusrajoilla vuosina 1966–2018, %



Tulokäsite ekvivalentti käytettävissä oleva rahatulo (pl. myyntivoitot). Lähteet: 1966, 1971, 1976 ja 1981 kulutustutkimus; 1986–2018 tulonjakotilaston otosaineisto. Puuttuvat välivuodet (1967–1985) on lineaarisesti interpoloitu.

Pienituloisuuden raja oli yhden hengen kotitalouksissa 14 970 euroa kohden vuonna 2018. Toisin sanoen yhden hengen taloudessa asuva on pienituloinen, jos hänen nettotulonsa ovat alle 1 250 euroa kuukaudessa. Edellisen vuoden pienituloisuusraja oli reaalisesti 60 euroa (noin 5 euroa kuukaudessa) matalampi. Muille kuin yhden hengen kotitalouksille pienituloisuusraja saadaan kertomalla yhden hengen pienituloisuusraja kotitalouden kulutusyksikköluvulla¹⁾. Esimerkiksi kahden aikuisen ja kahden lapsen talouden euromääräinen pienituloisuusraja on 2,1-kertainen yhden hengen talouteen verrattuna.

Pienituloisuusaste on yleisesti käytössä oleva indikaattori, joka kuvaa suhteellisia tuloeroja mediaanitulon alapuolelle jäävässä väestössä. Pienituloisuus määritellään kotitalouden tulojen perusteella suhteessa keskivertokotitalouden tuloihin. Kotitalous on pienituloinen, mikäli sen käytettävissä olevat rahatulot jäävät pienemmiksi kuin 60 prosenttia mediaanitulosta eli keskituloisen kotitalouden käytettävissä olevista rahatuloista.

Laskennassa käytetään kotitalouden niin sanottua ekvivalenttituloa, joka on kotitalouden kaikkien jäsenten yhteenlaskettujen nettotulojen summa jaettuna kotitalouden kulutusyksiköillä. Nettotulot saadaan vähentämällä bruttotuloista pakolliset verot ja veroluonteiset maksut. Käytettävissä oleva rahatulo on kansainvälisten suositusten mukainen ja myös Euroopan unionin tulo- ja elinolotilaston (EU-SILC) käyttämä päätulokäsite, johon ei lasketa mukaan laskennallista asuntotuloa eikä myyntivoittoja.

1) Kulutusyksiköt perustuvat Eurostatin suositukseen. Kotitalouden yksi aikuinen on yksi kulutusyksikkö. Muut kotitalouden 14 vuotta täyttäneet henkilöt ovat kukin 0,5 kulutusyksikköä ja 0–13-vuotiaat lapset ovat kukin 0,3 kulutusyksikköä. Yhden aikuisen kotitalous on yksi kulutusyksikkö, kun taas kotitalous, johon kuuluu esimerkiksi puoliso ja yksi alle 14-vuotias lapsi, ovat yhteensä 1,8 kulutusyksikköä.

Väestöstä 5,4 prosenttia saa alle puolet keskitulosta

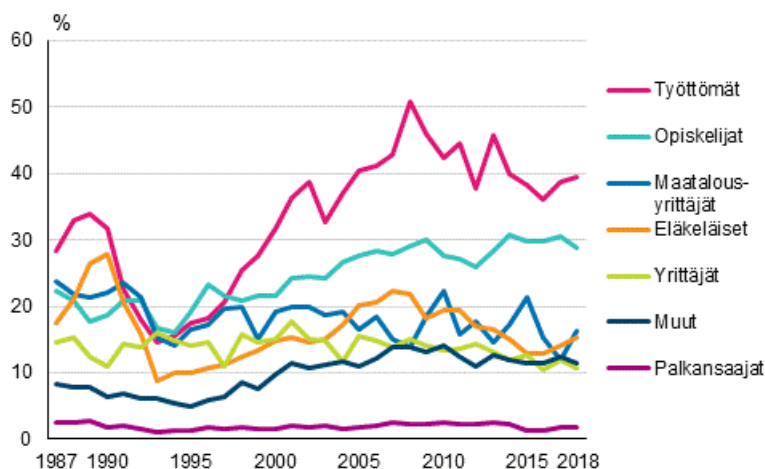
60 prosentin pienituloisuusraja on käytössä eurooppalaisissa vertailuissa, ja muun muassa Euroopan unionin tilastovirasto Eurostat julkaisee tietoja tämän rajan pohjalta. Muissa kansainvälisissä vertailuissa ja suosituksissa käytetään usein myös 50 prosentin rajaa, toisin sanoen pienituloisiksi katsotaan ne henkilöt, jotka asuvat kotitaloudessa, jonka tulot kulutusyksikköä kohden ovat alle puolet kansallisesta mediaanitulosta.

294 000 henkilöä eli 5,4 prosenttia kotitalousväestöstä asui vuonna 2018 kotitaloudessa, jonka tulot olivat alle puolet kansallisesta keskitulosta. 108 000 henkilöä eli 2,0 prosenttia kotitalousväestöstä asui taloudessa, jonka tulot olivat alle 40 prosenttia koko maan keskitulosta. 40 prosentin rajalla pienituloisiksi määrittävien osuus väestöstä on pysynyt melko vakaana vuoden 2005 jälkeen. 50 prosentin rajalla pienituloisten osuudessa on ollut enemmän vuosittaista vaihtelua, mutta kymmenen vuoden keskiarvo on kuitenkin alle 6 prosenttia. (Kuvio 1.)

Työttömät ja opiskelijat ovat pienituloisia muita useammin

Pienituloisuus on sosioekonomisista ryhmistä yleisintä työttömien keskuudessa (kuvio 2). Neljä kymmenestä työttömästä oli pienituloinen vuonna 2018. Opiskelijoista kolme kymmenestä oli pienituloisia. Harvinaisinta pienituloisuus on palkansaajien keskuudessa. Eläkeläisten pienituloisuus on ollut viimeksi kuluneiden kymmenen vuoden aikana pääasiassa laskussa, mutta parin viime vuoden aikana eläkeläisten pienituloisuusaste on lähtenyt kasvuun. Eläkeläisten pienituloisuuden kasvu kohdentuu erityisesti yksinasuviin yli 65-vuotiaisiin.

Kuvio 2. Pienituloisuusasteet henkilön sosioekonomisen aseman mukaan vuosina 1987–2018



Lähde: Tulonjakotilaston otosaineisto

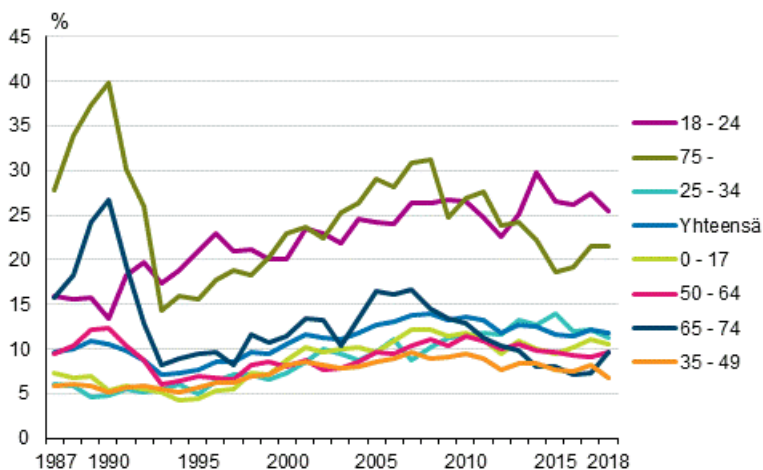
Pienituloisuus on yleisintä nuorilla aikuisilla ja iäkkäillä

Nuoret aikuiset ja 75 vuotta täyttäneet ovat muita useammin pienituloisia (kuvio 3). 75 vuotta täyttäneiden pienituloisuus on ollut pääasiassa laskusuunnassa vuoden 2007 jälkeen, mutta on parin viime vuoden aikana kääntynyt kasvuun. Nuorten 18–24-vuotiaiden pienituloisuus on otantatutkimukselle tyypilliset vuosivaihtelut huomioon ottaen pysytellyt viime vuodet hieman yli 25 prosentissa. Nuorten aikuisten pienituloisuuteen vaikuttaa vahvasti se, ovatko he muuttaneet omilleen vai asuvatko he edelleen vanhempien kanssa. 65–74-vuotiaiden pienituloisuudessa on hienoista nousua viimeksi kuluneiden parin vuoden aikana, mutta pienituloisuusaste on edelleen koko maan pienituloisuusastetta matalampi, hieman alle 10 prosenttia.

Lasten pienituloisuusaste on matalampi kuin väestön keskimäärin, 10,5 prosenttia. Vuosivaihtelut huomioiden lasten pienituloisuusaste on pysytellyt melko vakaana koko 2010-luvun. Lasten kokema pienituloisuus on kytköksissä kotitalouden työikäisten aikuisten määrään: kahden aikuisen kotitalouksissa

asuvista lapsista reilut 8 prosenttia on pienituloisen kotitalouden jäseniä, kun yhden aikuisen talouksissa lähes joka neljäs lapsi on jäsen pienituloisessa taloudessa.

Kuvio 3. Pienituloisuusasteet henkilön iän mukaan vuosina 1987–2018

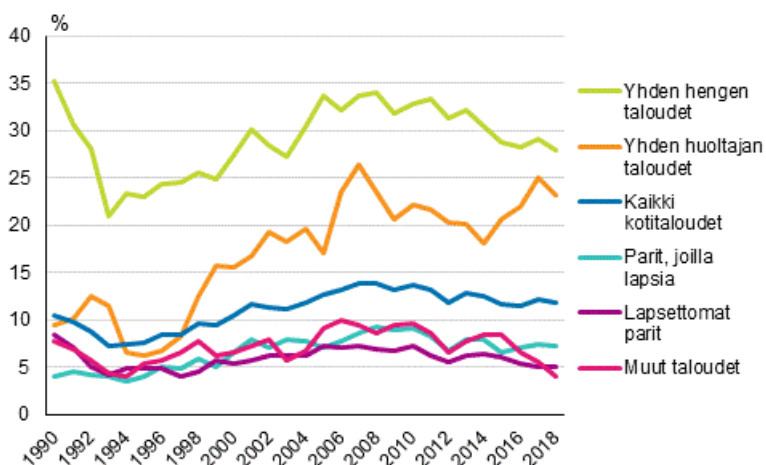


Lähde: Tulonjakotilaston otosaineisto

Yhden aikuisen taloudet kokevat pienituloisuutta muita useammin

Pienituloisuus on yleisintä yksinasuvilla, joista vajaat 30 prosenttia on pienituloisia (kuvio 4). Myös yhden huoltajan talouksissa asuvien lasten ja aikuisten pienituloisuus on yleistä: hieman alle joka neljäs yhden huoltajan talouksiin kuuluva henkilö on pienituloinen. Kotitalouksissa, joissa on kaksi työkäistä aikuista, on pienituloisia keskimääräistä harvemmin.

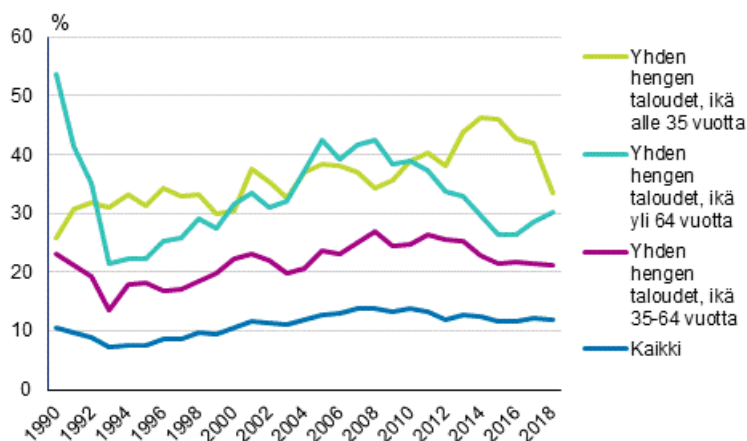
Kuvio 4. Pienituloisuusasteet henkilön kotitalouden elinvaiheen mukaan vuosina 1990–2018



Lähde: Tulonjakotilaston otosaineisto

Yksinasuvien pienituloisuus on ollut laskussa viime vuosina. Kuitenkin yksinasuvien kesken pienituloisuudessa on erisuuntaista kehitystä. Alle 35-vuotiaiden yksinasujien pienituloisuus on vähentynyt neljän viime vuoden aikana, kun taas eläkeikäisten yksinasujien pienituloisuus on lievässä kasvussa. (Kuvio 5.)

Kuvio 5. Yhden henkilön kotitalouksien pienituloisuusasteet iän mukaan vuosina 1990–2018, %

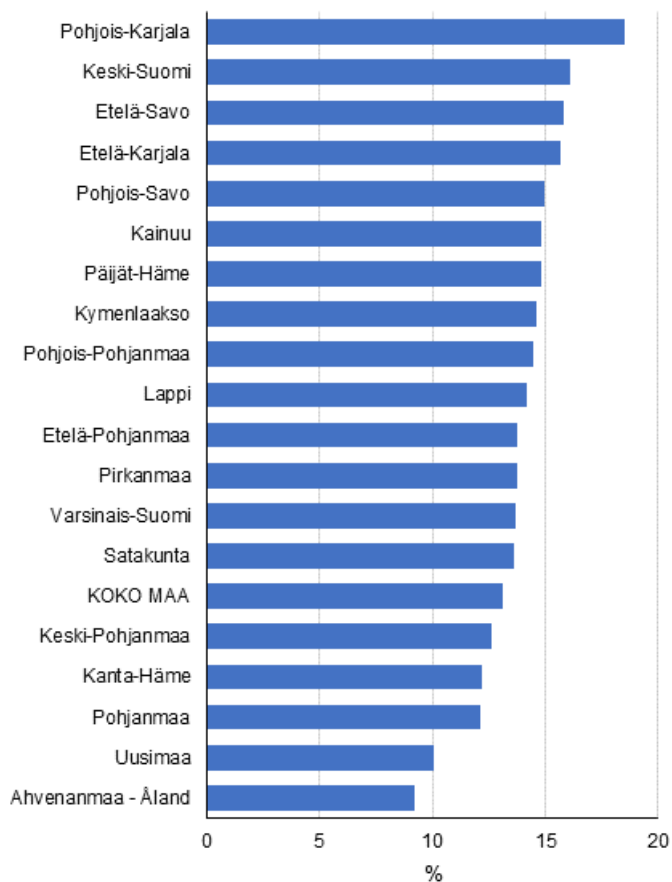


Pienituloisuus yleisintä Pohjois-Karjalassa, vähäisintä Ahvenanmaalla

Kun tarkastellaan pienituloisuutta tarkemmilla aluetasoilla, on tietolähteenä käytettävä tulonjakotilaston kokonaisaineistoon pohjautuvia tietoja otosaineiston sijaan. Kokonaisaineistopohjaiset tiedot poikkeavat otostiedoista tulokäsitteen osalta (tuloissa ovat mukana myyntivoitot) ja tulonkäyttöyksikön osalta (asuntokunta, ks. käsitteet ja määritelmät). Eroista johtuen pienituloisuustiedot eivät ole suoraan verrattavissa edellä esitettyihin otostietoihin.

Pienituloisuus on yleisintä Pohjois-Karjalassa, missä asuntoväestöstä 18,1 prosenttia kuuluu pienituloiseen asuntokuntaan (kuvio 6). Myös Keski-Suomessa, Etelä-Savossa, Etelä-Karjalassa ja Pohjois-Savossa pienituloisia on enemmän kuin 15 prosenttia asuntoväestöstä. Kaikkein vähäisintä pienituloisuus on Ahvenanmaalla, missä 9,2 prosenttia asuntoväestöstä on pienituloisia.

Kuvio 6. Asuntoväestön pienituloisuusasteet maakunnittain vuonna 2018



Lähde: Tulonjakotilaston kokonaisaineisto

Tilastokeskus julkaisee nyt ensimmäistä kertaa sivuillaan alueittaisia pienituloisuustietoja. Tietoja maakuntien lisäksi kuntien ja seutukuntien pienituloisuudesta on saatavilla tilaston tietokantataulukoista.

2. Väestöryhmien tulot ja tuloerot

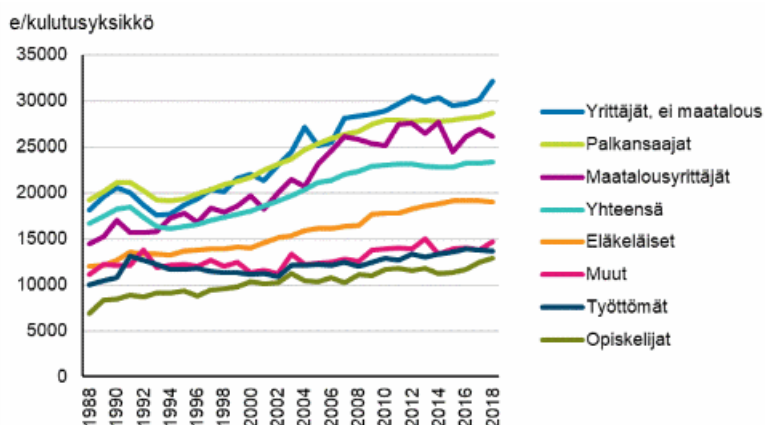
Tässä katsauksessa tarkastellaan kotitalouksien tuloja väestöryhmittäin. Väestöryhmiä käsitellään kotitalouden viitehenkilön sosioekonomisen aseman, kotitalouden elinvaiheen ja iän näkökulmasta. Tämän lisäksi yleisimmän kotitaloustyypin, yhden hengen kotitalouksien, tulokehitystä käsitellään ikäryhmittäin.

Kotitalouden sosioekonominen asema ja ikä määräytyvät tulonjakotilastossa kotitalouden viitehenkilön perusteella, joka on pääsääntöisesti kotitalouden suurituloisin henkilö. Samaan kotitalouteen voi kuulua henkilöitä useammasta sosioekonomisesta ryhmästä. Esimerkiksi työssäkäyvän vanhemman luona asuva täysikäinen opiskelija ei näy tilastossa opiskelijoiden sosioekonomisessa ryhmässä, jos vanhemman tulot ylittävät opiskelijan tulot.

Yrittäjien ja ylempien toimihenkilöiden talouksilla suotuisin tulokehitys

Vuodesta 2017 vuoteen 2018 kaikkien kotitalouksien kulutusyksikkökohtaisten käytettävissä olevien rahatulojen **mediaani pysyi ennallaan 23 300 eurossa**. Työttömien, opiskelijoiden ja muiden tulot ovat sosioekonomisista ryhmistä pienimmät. Eläkeläisten mediaanitulot ovat **pysyneet ennallaan vuosina 2016–2018 noin 19 100 eurossa**. Tulojen prosentuaalinen nousu suhteessa vuoteen 2017 on ollut vuonna 2018 voimakkainta yrittäjillä, ylemmillä toimihenkilöillä ja opiskelijoilla. (Kuviot 7 ja 8.)

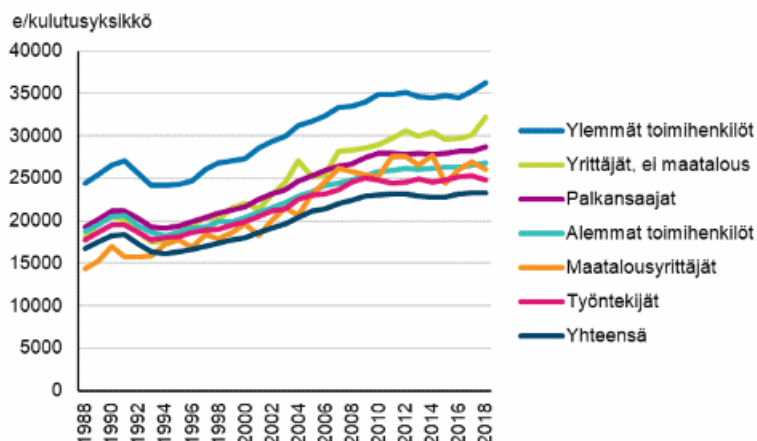
Kuvio 7. Kotitalouksien kulutusyksikköä kohden käytettävissä olevien rahatulojen mediaani kotitalouden sosioekonomisen aseman mukaan vuosina 1988–2018, vuoden 2018 rahassa (kuvio korjattu 5.6.2020)



Lähde: Tulonjakotilaston otosaineisto

Tulot vaihtelevat runsaasti eri palkansaajaryhmien välillä. Kaikkien palkansaajien rahatulojen mediaani oli **28 700 euroa**. Ylempien toimihenkilöiden tulojen mediaani oli **36 200 euroa** vuonna 2018, eli selvästi suurempi kuin maatalousyrittäjillä tai yrittäjillä. Alemmilla toimihenkilöillä mediaani oli **26 800 euroa** ja työntekijöillä **24 800 euroa**, jolloin alemmien toimihenkilöiden ja työntekijöiden kotitalouksien mediaanitulo jää selvästi yrittäjien ja maatalousyrittäjien mediaanituloja pienemmäksi. Vuosina 1988–2018 ylempien toimihenkilöiden ekvivalentin käytettävissä olevien rahatulojen mediaani on ollut suurempi kuin muilla työntekijöillä, yrittäjillä ja maatalousyrittäjillä. (Kuvio 8.)

Kuvio 8. Kotitalouksien kulutusyksikköä kohden käytettävissä olevien rahatulojen mediaani työllisissä sosioekonomisissa ryhmissä vuosina 1988–2018, vuoden 2018 rahassa (kuvio korjattu 5.6.2020)

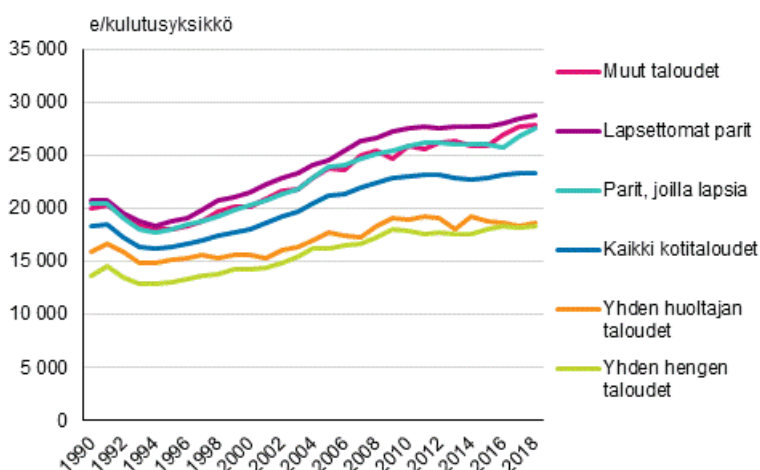


Lähde: Tulonjakotilaston otosaineisto

Pariskunnilla suurimmat ja yksinasujilla pienimmät mediaanitulot

Mediaanitulo kulutusyksikköä kohden on suurin pariskunnilla, kahden aikuisen lapsiperheillä sekä ryhmällä muut taloudet (kuvio 9). Lapsettomilla pareilla mediaanitulo kulutusyksikköä kohden vuonna 2018 oli 28 800 euroa ja pareilla, joilla on lapsia, mediaanitulo kulutusyksikköä kohden oli 27 500 euroa. Yhden hengen talouksilla ja yhden huoltajan talouksilla mediaanitulo on pienempi. 1990-luvulta lähtien mediaanitulo on ollut yhden huoltajan talouksilla suurempi kuin yhden hengen talouksilla, mutta viime vuosina ero on kaventunut.

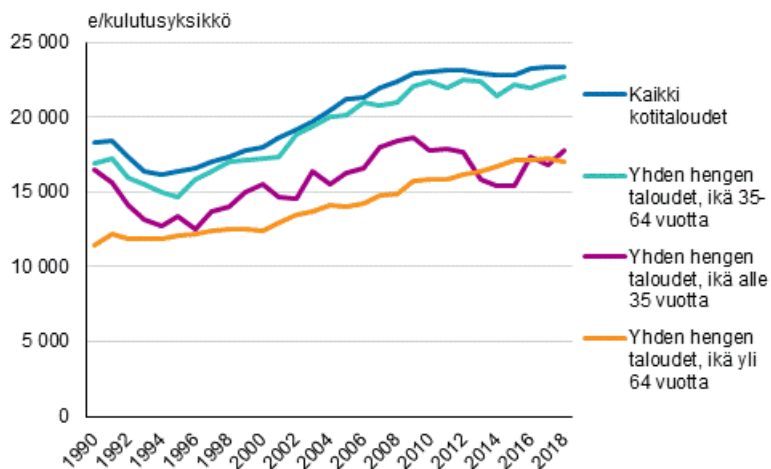
Kuvio 9. Kotitalouksien kulutusyksikköä kohden käytettävissä olevien rahatulojen mediaani kotitalouden elinvaiheen mukaan vuosina 1990–2018, vuoden 2018 rahassa



Lähde: Tulonjakotilaston otosaineisto

Yhden hengen kotitalouksien mediaanitulo kulutusyksikköä kohden oli vuonna 2018 kaikissa tarkastelluissa ikäryhmissä kaikkien kotitalouksien mediaania alemmalla tasolla (kuvio 10). Yhden hengen kotitalouksista 35–64-vuotiaiden mediaanitulo oli lähimpänä kaikkien kotitalouksien mediaanituloa. Yli 64-vuotiailla ja alle 35-vuotiailla mediaanitulo oli selvästi pienempi. Mediaanitulon tasoa yli 64-vuotiaiden ikäluokassa selittää eläkeläisten suuri osuus ikäluokasta ja alle 35-vuotiaiden ikäryhmässä opiskelijoiden osuus.

Kuvio 10. Kotitalouksien kulutusyksikköä kohden käytettävissä olevien rahatulujen mediaani yhden henkilön talouksissa iän mukaan vuosina 1990–2018, vuoden 2018 rahassa



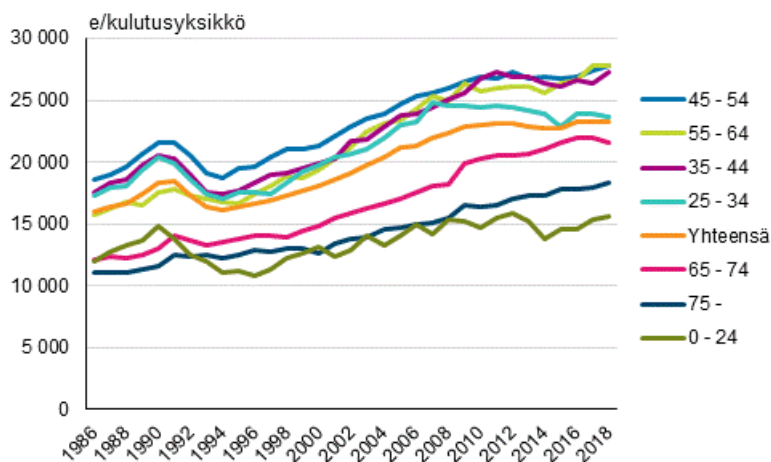
Lähde: Tulonjakotilaston otosaineisto

25–34-vuotiaiden kotitalouksien tulokehitys jäämässä muista työikäisistä jälkeen

Ikäryhmistä suurimmat mediaanitulot ovat työikäisten 35–64-vuotiaiden viitehenkilöiden kotitalouksilla (kuvio 11). Vuoteen 2007 saakka 25–34-vuotiaiden ikäryhmän mediaanitulo kasvoi pääosin vastaavasti kuin 35–64-vuotiailla. Vuoden 2007 jälkeen 25–34-vuotiaiden mediaanitulon kasvu taittui, ja mediaanitulo laski 24 800 euron tasolta 23 600 euroon vuoteen 2018 mennessä. 35–64-vuotiailla mediaanitulo on puolestaan noussut vuosina 2007–2018.

65–74-vuotiaiden mediaanitulo oli 21 600 euroa ja yli 75-vuotiailla 18 300 euroa vuonna 2018. Alle 24-vuotiailla mediaanitulo oli 15 600 euroa, mikä on pienin kaikista ikäryhmistä. Alle 24-vuotiaiden ikäryhmässä on paljon opiskelijoita, joiden mediaanitulo on muita ryhmiä heikompi. Työssäkävien ja yrittäjien tulotaso on korkeampi kuin muiden sosioekonomisten ryhmien, ja työskentelevästä väestöstä suuri osa on 35–64-vuotiaita.

Kuvio 11. Kotitalouksien kulutusyksikköä kohden käytettävissä olevien rahatulujen mediaani viitehenkilön iän mukaan vuosina 1986–2018, vuoden 2018 rahassa



Lähde: Tulonjakotilaston otosaineisto

Laatuseloste: tulonjakotilasto

1. Tilastotietojen relevanssi

Tulonjakotilasto kuvaa kotitalouksien ja asuntokuntien tulojen rakennetta ja jakautumista väestöryhmittäin ja alueittain Suomessa. Tilasto laaditaan vuosittain, ja sen tietosisältö perustuu kansainvälisiin suosituksiin¹⁾. Tulonjakotilasto kuvaa kattavasti kotitalouksien käytettävissä olevia rahatuloja, joka on tulonjakotilaston ensisijainen tulokäsitemuoto. Muita päätulokäsitteitä ovat tuotannontekijätulot eli palkka-, yrittäjä- ja omaisuustulot, saadut tulonsiirrot sekä maksetut tulonsiirrot. Tilaston pohjalta tuotetaan useita indikaattoreita, joista keskeisimpiä ovat tuloeroja kuvaava Gini-kerroin, kotitalouksien ja asuntokuntien tulojen keskiarvo ja mediaani sekä suhteellinen pienituloisuusaste.

Tilaston tiedot johdetaan kahdesta perusaineistosta, koko asuntokuntaväestön kattavasta tulonjaon kokonaisaineistosta ja edustavaan otokseen perustuvasta tulo- ja elinolotutkimuksesta. Tulonjaon kokonaisaineisto on kokonaan rekisteripohjainen koko väestön kattava aineisto henkilöiden ja asuntokuntien tuloista ja mahdollistaa yksityiskohtaisten luokitusten mukaisen tilastoinnin, erityisesti alueellisesti. Se on ensisijainen kansallinen tietolähde väestöryhmittäisten tuloerojen ja alueellisten tulojen kuvaamisessa. Kokonaisaineiston aikasarjatiedot ovat tilastoitu vertailukelpoisesti vuodesta 1995 alkaen.

Otosaineiston tiedot ovat kansainvälisesti vertailukelpoisia, ja niitä on saatavilla vuodesta 1966 lähtien. Otosaineiston muodostamisessa noudatetaan EU:n tulo ja elinolot -tilastosta annettua asetusta (EU:n parlamentin ja neuvoston asetus 1177/2003). Otosaineisto ei sovellu edustavuuteen liittyvien rajoitusten vuoksi tarkkoihin alueiden tai väestöryhmien välisiin tulonjakotarkasteluihin. Otosaineistossa on toisaalta käytössä luokituksia ja taustatietoja, joiden mukaisia tietoja ei ole kokonaisaineistossa. Näistä luokituksista tärkein on sosioekonominen asema.

Tulonjakotilaston tiedot julkaistaan Tilastokeskuksen internet-sivuilla osoitteessa www.tilastokeskus.fi *Tulot ja kulutus* -aihealueen alla. Tietoja tilastoidaan muun muassa tulotason, alueen, sosioekonomisen aseman, elinvaiheen ja iän mukaan. Aineistoista tehdään erityisselvityksiä asiakkaille pyynnöstä. Otosaineistosta julkaistaan myös kansallinen [elinolotilasto](#) Elinolot-aihealueen alla. Tässä tilastossa julkaistaan tietoja köyhyys- tai syrjäytymisriskissä olevista henkilöistä (at risk of poverty or social exclusion, AROPE).

Tulonjakotilaston kokonaisaineiston alueittaisia tietoja julkaistaan lisäksi Terveyden ja hyvinvoinnin laitoksen (THL) ylläpitämässä tilasto- ja indikaattoripankki SOTKANetissa. Tulonjakotilaston otosaineistosta toimitetaan tietoja EU:n tilastovirastolle Eurostatille (EU-SILC, European Union Statistics on Income and Living Conditions), OECD:lle (OECD IDD) ja määrävuosin Luxemburg Income Study'n (LIS) kansainväliseen tietokantaan. Ne julkaisevat kansainvälisesti vertailukelpoisia tietoja säännöllisesti tilastotietokannoissa ja julkaisuissa verkkosivuillaan. Kansainvälisen, vertailevan EU-SILC-aineiston tietoja käytetään Euroopan Unionin hallinnollisten ohjelmien monitorointiin. EU-SILC-aineisto on yleisesti käytetty tutkimusaineisto kansainvälisessä tutkimuksessa.

2. Tilastotutkimuksen menetelmäkuvaus

Tilasto perustuu vuosittain kerättävään kokonaisaineistoon ja sen yhteydessä integroidusti muodostettavaan otosaineistoon. Tulonjakotilaston perusaineistojen välillä on määritelmällisiä eroja. Tärkein eroista koskee tulonkäyttöyksikköä. Kokonaisaineistossa tulonkäyttöyksikkö on rekisteröity asuntokunta ja otosaineistossa yhteisen taloudenpidon kotitalous, joka muodostetaan haastattelussa. Asuntokunnan muodostavat kaikki samassa asuinhuoneistossa vakinaisesti asuvat henkilöt. Tulonjakotilaston otosaineistossa kotitalouden muodostavat kansainvälisten suositusten mukaisesti ne henkilöt, jotka asuvat, ruokailevat tai käyttävät tulojaan yhdessä. Kokonaisaineiston ja otosaineiston tulotiedot ovat muutoin samoja, mutta otostilastoon sisältyy rekistereistä puuttuvia tulotietoja, jotka kerätään haastattelemalla (korkotulot, eräät kotitalouksien väliset tulonsiirrot). Kokonais- ja otosaineiston eroja on tarkasteltu tämän laatuselosteen luvuissa 6 ja 7.

Kokonaisaineisto

1) OECD (2013) OECD Framework for Statistics on the Distribution of Household Income, Consumption and Wealth. OECD Publishing; UNECE (2011) Canberra Group Handbook on Household Income Statistics, Second Edition 2011.

Tulonjakotilaston kokonaisaineisto on koko asuntoväestön kattava tilastoaineisto, joka kootaan henkilötasolla useista hallinnollisista aineistoista ja rekistereistä. Siten tilasto sisältää yksityiskohtaista tietoa kaikkien asuntokuntien ja niihin kuuluvien henkilöiden tuloista.

Kokonaisaineiston laadinnassa on käytetty seuraavia hallinnollisia aineistoja ja tilastorekistereitä:

- Väestörekisterikeskuksen väestötietojärjestelmä ja Tilastokeskuksen henkilö- ja asuntotietovaranto
- Verohallinnon verotietokanta
- Kansaneläkelaitoksen eläke- ja etuustietokanta (sairausvakuutuskorvaus- ja kuntoutusrekisteri, elatustukirekisteri, opintotukirekisteri sekä asumistukirekisteri)
- Terveyden ja hyvinvoinnin laitoksen (THL) kunnilta keräämä ehkäisevän ja täydentävän toimeentulotuen aineisto
- Eläketurvakeskuksen eläketapahtumarekisteri
- Tilastokeskuksen tutkintorekisteri
- Valtiokonttorin sotilasvammakorvausjärjestelmän tietokanta
- Finanssivalvonnan (FIVA) tiedot (ansiosidonnaiset työttömyyspäivärahat)
- Tilastokeskuksen yritysrekisteri
- Työllisyysrahaston (ent. Koulutusrahasto) tiedot

Kokonaisaineiston kohdeperusjoukkona on Suomen asuntoväestö tilastovuoden lopussa (31.12). Asuntoväestön muodostavat kaikki asuinhuoneistoissa vakinaisesti asuvat henkilöt. Tilaston ulkopuolelle jää runsaat kaksi prosenttia koko väestöstä. Heihin kuuluvat vakinaisesti laitoksissa kirjoilla olevat (esimerkiksi pitkäaikaisesti vanhainkodeissa, hoitolaitoksissa, vankiloissa tai sairaaloissa asuvat), asunnottomat, ulkomailla ja tietymättömissä olevat henkilöt.

Kokonaisaineisto laaditaan yhdistämällä hallinnolliset ja rekisteritietolähteet henkilötunnuksen avulla henkilöille. Asuntokunnan tulot muodostetaan laskemalla yhteen samaan asuntokuntaan kuuluvien henkilöiden tulot.

Otosaineisto

Tulonjakotilaston otosaineiston perustiedot kootaan yhdistämällä kotitalouksilta haastattelemalla kerätyt tiedot ja kokonaisaineiston rekisteritiedot hyväksytysti haastattelulle otokselle. Pääosa kotitalouksien luokittelutiedoista sekä ne tulotiedot, joita ei ole saatu rekistereistä, on kerätty haastattelemalla.

Haastattelut

Haastatteluista vastaa Tilastokeskuksen Tiedonhankinta-yksikkö. Haastattelut tehdään tietokoneavusteisesti Blaise-lomakeohjelmiston avulla valtaosin puhelinhaastatteluina. Kielenä käytetään haastateltavan valinnan mukaan joko suomea, ruotsia tai englantia (tilastovuodesta 2014 lähtien). Vuonna 2018 haastattelun keskimääräinen kesto oli noin 30 minuuttia.

Perusjoukko

Otosaineiston kohdeperusjoukko ja viiteajankohta (tilastovuoden viimeinen päivä) ovat samat kuin kokonaisaineistossa. Otoksesta poistetaan hieman peittovirhettä, sillä se muodostetaan ennen tilastovuoden loppua. Virheen seurauksena otoksesta poistetaan haastatteluissa kohdeperusjoukkoon kuulumattomat otoshenkilöt, ns. ylipeitto. Poimintakehikon ulkopuolelle jääneiden, ns. alipeittoon kuuluvien otoshenkilöiden määrä, jotka tahdistuvat viiveellä rekistereihin, on pieni.

Otoshenkilön kotitalouteen kuuluvat henkilöt määritellään tilastovuoden lopun tilanteen mukaan haastattelussa. Haastatteluissa otoskotitalouteen luetaan henkilöt, jotka kuuluivat kotitalouteen viiteajankohtana, ja poistetaan siihen kuulumattomat henkilöt. Hyväksytyt otoksen ulkopuolelle jäävät kotitaloudesta tilapäisesti poissaolevat, esim. yli vuoden ulkomailla oleskelevat, jos heidän Suomessa asuva kotitaloutensa katsoo, että henkilö ei kuulu kotitalouteen.

Tilastovuoden perusjoukko täsmentyy tilaston viiteajankohdan jälkeen noin 3 kuukautta myöhemmin Tilastokeskuksen asuntokuntatilaston aineistoon ja tulonjakotilaston kokonaisaineistoon. Tietoja käytetään otosaineiston kalibroinnissa, jolla haastattelussa hyväksytty otos saadaan vastaamaan perusjoukkoa (ks. painokertoimet).

Otanta-asetelma

Tulonjakotilaston otosaineisto muodostuu neljän vuoden kiertävästä paneeliotoksesta, jotka ovat toisistaan riippumattomia, itsenäisiä otoksia. Tilastovuoden aineistossa on mukana tilastovuonna poimittu, 1. tutkimuskerran otos ja edeltävinä vuosina poimitut, 2.-4. tutkimuskerran otokset. Osohenkilöt osallistuvat tutkimukseen kaikkiaan neljänä tutkimuskertana. (Taulukko 2). Vuoteen 2008 saakka otos sisälsi kaksi paneelia. Muutoksen seurauksena lähtöotosta pienennettiin siten, että ensimmäiselle tutkimuskerralle on valittu vuodesta 2009 alkaen 5 000 henkilöä aikaisemman 7 500:n sijaan.

Tulonjakotilaston otosaineiston otanta-asetelmana on kaksivaiheinen ositettu otanta. Otos on henkilöotos. Ensimmäisessä vaiheessa muodostetaan ns. master-otos poimimalla systemaattisella otannalla 50 000 vähintään 16-vuotiasta henkilöä Tilastokeskuksen väestötietokannasta²⁾. Toisessa vaiheessa master-otoksesta poimitaan varsinainen tulonjakotilaston otos, 5 000 henkilöä ositteittain. Henkilön todennäköisyys sisältyä otokseen riippuu osituskriteerien ohella 16 vuotta täyttäneiden jäsenten lukumäärästä asuntokunnassa.

Ositteiden muodostamiseen käytetään tilastovuotta edeltävän vuoden tietoja asuntokuntakotitalouden valtionveronalaisista tuloista ja niiden perusteella muodostetuista sosioekonomisista ryhmistä. Sosioekonomiset ryhmät ovat palkansaaajat, maatalousyrittäjät, muut yrittäjät, eläkeläiset ja muut. Ositekohtaisten otoskokojen määrittelyssä eli otoksen kiintiöinnissä on otettu huomioon tulonjakotutkimuksen erityistarpeet. Yrittäjillä ja suurituloisilla on muita suurempi todennäköisyys sisältyä otokseen.

Ositteiden lukumäärä on ollut vuodesta 2014 lähtien kaksitoista, kun verotietueettomat yhdistettiin pienituloisten muut 1 ryhmään. Muutos ei vaikuttanut tietojen vertailukelpoisuuteen. Vuodesta 2003 lähtien ositteet on määritelty kohdehenkilön asuntokunnan sosioekonomisen ryhmän ja tuloluokan mukaan estimoinnin parantamiseksi³⁾. Aiemmin luokittelu tehtiin kohdehenkilön tietojen perusteella. Ositteiden kiintiöintiä muutettiin viimeksi vuonna 2007 kasvattamalla pienituloisten ja eläkeläisten lukumäärää. Muutoksen taustalla oli tarve tehostaa pienituloisuusindikaattorien kuten pienituloisuusasteen estimointia.

Painokertoimet

Kotitaloudet ja henkilöt saavat painokertoimen, jolla niiden tiedot korotetaan edustamaan perusjoukon tietoja. Kotitalouksille muodostetaan aluksi asetelmapainot käyttäen hyväksi osohenkilön sisältymistodennäköisyyttä otoksessa. Hyväksytyt otoksen asetelmapainoille tehdään vastauskatkorjaus kertomalla ne ositteittain hyväksytysti vastanneiden osohenkilöiden kotitalouksien osuuden käänteisluvulla. Vastauskatkorjatut painot kalibroidaan CALMAR-makrolla vastaamaan perusjoukon keskeisiä tunnettuja jakaumia kokonaisaineistosta. Menettelyllä pyritään pienentämään kadon valikoivuuden aiheuttamaa harhaa ja tuottamaan mahdollisimman tarkkoja estimaatteja tärkeimmille tulomuuttujille. Vuoden 2018 aineiston painojen kalibroinnissa käytettiin seuraavia tietoja:

- alue (maakuntajako, jossa Helsinki ja muu pääkaupunkiseutu erikseen; tilastollinen kuntaryhmitys)
- asuntokunnan koko
- jäsenten ikä- ja sukupuoliryhmät
- 16 vuotta täyttäneiden koulutusaste
- keskeisten tuloerien kokonaissummat: palkka-, yrittäjä- ja omaisuustulot, työttömyyspäivärahat (peruspäiväraha ja työmarkkinatuki, ansiosidonnainen osuus), eläkkeet, asunto- ja opintolainojen korot; tulonsaajien lukumäärät (ansiosidonnainen työttömyyspäiväraha, palkkatulot, eläketulot)
- tulonjaon kokonaisaineiston pienituloisiin asuntokuntiin kuuluvien henkilöiden lukumäärä asuntoväestössä (rekisteripohjainen tulokäsite)

Kalibroitiedoista pienituloisiin asuntokuntiin kuuluvien lukumäärä otettiin käyttöön tilastovuonna 2015 ja koulutusaste tilastovuonna 2016 korjaamaan kasvaneesta kadosta seurannutta lisääntyneitä harhaa. Vaikutus 16 vuotta täyttäneiden henkilöiden koulutusjakaumaan oli merkittävä: peruskoulun varassa tai vailla koulutustietoa olevien lukumäärä kasvoi ja korkeakoulututkimuksen suorittaneiden lukumäärä pieneni. Sitä vastoin väestöryhmien mediaanitulojen muutokset ja vuosimuutokset olivat pieniä. Väestöryhmien

2) Vuodesta 2003 lähtien ikäraja on ollut 16 vuotta aikaisemman 15 vuoden sijaan. Muutos on seurausta Euroopan yhteisön tilastoviraston Eurostatin EU:n tulo- ja elinolotilaston (EU-SILC) edellyttämistä toteuttamiskäytännöistä. Tilastovuonna 2015 master-otokseen poimittiin poikkeuksellisesti 100 000 kohdehenkilöä.

3) Vuodesta 2003 lähtien ositteet on määritelty kohdehenkilön kotitalouden sosioekonomisen ryhmän ja tuloluokan mukaan, kun aiemmin luokittelu tehtiin kohdehenkilön mukaan. Ositeluokittelun muutos perustuu testeihin, joissa kotitalouteen perustuvan luokittelun todettiin olevan estimoinnin kannalta tehokkaamman kuin henkilöön perustuvan.

väliset tulosuhteet eivät muuttuneet. Kalibrointimuutoksella ei ollut vaikutusta keskeisten tunnuslukujen vertailukelpoisuuteen⁴⁾.

3. Tietojen oikeellisuus ja tarkkuus

Tilaston kokonaisaineiston tietolähteinä käytetään pelkästään hallinnollisia rekisteriaineistoja, jolloin tilaston laatu riippuu lähdeaineistojen laadusta ja aineistojen käsittelyyn liittyvästä virheestä.

Kokonaisaineistoon muodostettavien tietojen oikeellisuus varmistetaan tarkistamalla eri lähdeaineistoista käytettävien tietojen virheettömyys ja yhtäpitävyys johdettavia luokituksia ja muuttujia varten. Tarkistuksia tehdään lisäksi otosaineistossa sen jälkeen, kun kokonaisaineiston tiedot on yhdistetty otokselle.

Väestötietojen osalta kokonaisaineiston laatua on selvitetty esimerkiksi Tilastokeskuksen Asunnot ja asuinolot -tilaston laatuselosteessa. Kokonaisaineiston tulotietojen peittävyys on hyvä käytettyyn tulokäsitteeseen nähden (käytettävissä olevat rahatulot). Tiedoista puuttuvat tuloerät, jotka jäävät kokonaan rekisterien ulkopuolelle tai joita ei lueta tuloksi. Tulotietojen peittävyyttä ja laatua tutkitaan vertaamalla kokonaisaineistoa muihin tilastolähteisiin, kuten Verohallinnon, Kelan, Eläketurvakeskuksen ja Terveysten ja hyvinvoinnin laitoksen tilastoihin ja Tilastokeskuksen kansantalouden tilinpidon kotitaloussektorin tietoihin. Vertailuja tehdään säännöllisesti vuosittain ja niistä voi tarkemmin tiedustella Tilastokeskuksesta.

Otosaineistossa tulosten laatuun vaikuttavat kadon ja satunnaisvaihtelun lisäksi peittovirheet (kehikkoperusjoukko poikkeaa kohdeperusjoukosta) ja mittausvirheet (tulomuuttujan mitattu arvo poikkeaa sen oikeasta arvosta). Osa näistä virhelähteistä voi tuottaa systemaattisia virheitä. Systemaattisia virheitä arvioidaan vertaamalla estimaatteja kokonaisaineistoista ja muista rekistereistä saataviin, koko väestöä koskeviin tietoihin sekä muiden tilastojen vastaaviin tietoihin. Vertailuja tehdään vuosittain ja niitä voi tiedustella Tilastokeskuksesta.

Taulukossa 1 on tietoja vuoden 2018 tulonjakotilaston ensimmäisen tutkimuskerran otoksesta ja kadosta ositteittain. Ositteessa oleva numero kuvaa tuloluokkaa, esimerkiksi palkansaajat on jaettu valtionveronalaisten tulojen mukaan neljään luokkaan (1=pienituloisin, 4=suurituloisin luokka). Taulukossa 2 on kuvattu saatua otosaineistoa, katoa ja ylipeittoa tutkimuseroittain. Otosaineiston kadon korjaamista painokertoimin on kuvattu edellä, katso kohta 2 Tilastotutkimuksen menetelmäkuvaus. Tarkempia tietoja otosaineiston laadusta löytyy myös elinolo-tilaston laatuselosteesta.

Taulukko 1. Vuoden 2018 tulonjakotilaston I tutkimuskerran otoksen jakautuminen ositteittain

Osite	Masterotoksen koko	Brutto-otos	Poimintasuhde, %	Hyväksytyt kotitalouksia	Kato	Ylipeitto
Palkansaajat 1	10 786	821	7,6	395	416	9
Palkansaajat 2	8 096	650	8,0	351	297	2
Palkansaajat 3	6 868	567	8,2	346	215	6
Palkansaajat 4	3 479	500	14,3	301	186	13
Yrittäjät 1	1 511	400	26,4	219	179	2
Yrittäjät 2	771	301	38,9	163	136	2
Maanviljelijät 1	568	200	35,2	134	61	5
Maanviljelijät 2	548	182	33,2	143	37	2
Eläkeläiset 1	7 951	500	6,2	305	197	28
Eläkeläiset 2	5 689	402	7,0	293	101	8
Muut 1	3 202	346	10,8	138	202	6
Muut 2	409	132	32,2	72	59	1
Yhteensä	49 879	5 000	10,0	2 860	2 056	84

4) Lisätietoja kalibrointimuutoksen vaikutuksista tuloksiin saa vuoden 2016 tulonjakotilastosta.

Taulukko 2. Tulonjakotilaston 2018 otoskoko ja vastauskato

	Tutkimuskerta				
	Koko otos	1	2	3	4
Brutto-otos, kotitalouksia	12 665	5 000	2 887	2 469	2 309
Ylipeitto	159	84	26	25	24
Netto-otos	12 506	4 916	2 861	2 444	2 285
Kato	2 860	2 056	400	242	162
- Kieltäytyneitä	1 841	1 277	286	171	107
- Ei tavoitettu	842	659	87	55	41
- Muu syy	177	120	27	16	14
Hyväksytyt	9 646	2 860	2 461	2 202	2 123
Nettokato, %	22,9	41,8	14,0	9,9	7,1

Taulukko 3. Pienituloisuusasteen luottamusvälit ja keskiarvo vuosina 1987–2018

Vuosi	Pienituloisuusaste %	Alaraja	Yläaraja	Keskiarvo
1987	9,6	9,0	10,2	0,31
1988	10,0	9,4	10,6	0,29
1989	10,9	10,3	11,4	0,28
1990	10,5	10,0	11,0	0,27
1991	9,8	9,3	10,3	0,27
1992	8,8	8,3	9,4	0,28
1993	7,2	6,7	7,8	0,30
1994	7,4	6,8	8,0	0,30
1995	7,6	7,0	8,3	0,31
1996	8,5	7,8	9,2	0,35
1997	8,5	7,8	9,1	0,34
1998	9,6	8,9	10,4	0,38
1999	9,5	8,8	10,2	0,37
2000	10,5	9,7	11,2	0,39
2001	11,6	10,8	12,4	0,41
2002	11,3	10,5	12,1	0,40
2003	11,1	10,4	11,9	0,37
2004	11,9	11,2	12,5	0,34
2005	12,7	11,9	13,4	0,37
2006	13,1	12,3	13,8	0,39
2007	13,8	13,0	14,6	0,40
2008	13,9	13,0	14,7	0,42
2009	13,2	12,4	14,0	0,40
2010	13,7	12,9	14,6	0,42
2011	13,2	12,5	14,0	0,39
2012	11,9	11,1	12,6	0,38
2013	12,8	12,1	13,6	0,40
2014	12,5	11,7	13,3	0,41
2015	11,7	10,9	12,5	0,40
2016	11,5	10,6	12,3	0,44
2017	12,1	11,1	12,9	0,44
2018	11,8	10,9	12,7	0,46

4. Julkaistujen tietojen ajantasaisuus ja oikea-aikaisuus

Tulonjakotilasto laaditaan vuosittain, ja tilaston tiedot kuvaavat asuntokuntien ja kotitalouksien sekä asuntokuntaväestön ja kotitalousväestön tuloja kalenterivuoden ajalta. Rekisteriaineistot ovat käytettävissä tilastovuodelta noin 11 kuukauden kuluessa. Kokonaisaineistosta tilastoitavat tiedot ovat lopullisia, ja ne julkaistaan noin vuosi tilastovuoden päättymisen jälkeen. Otosaineiston tiedot valmistuvat julkaistavaksi ennakkollisina noin vuosi ja lopullisina noin 15 kuukautta tilastovuoden päättymisestä. Tilaston julkaisupäivät on merkitty Tilastokeskuksen julkistamiskalenteriin. Tietoaineistot toimitetaan EU:n tilastovirastolle Eurostatille ja OECD:lle yhtäaikaisesti otosaineiston julkistuspäivinä. Eurostat ja OECD vastaavat Suomea koskevien tietojen jakelusta osana kansainvälisiä, vertailevia tilastoaineistoja pian aineistotoimituksen jälkeen.

Tilastovuonna 2018 tulonjakotilaston kokonaisaineisto julkaistiin poikkeuksellisesti 14 kuukautta tilastovuoden päättymisestä, sillä tietolähteenä käytetty Verohallinnon henkilöverotuksen aineiston valmistuminen viivästyi. Syynä tähän oli tietojärjestelmä uudistus. Tulonjakotilaston otosaineiston ennakkollisia tietoja ei julkaistu lainkaan tilastovuodelta 2018, sitä vastoin lopulliset tiedot valmistuivat ja julkaistiin normaalin aikataulun mukaisesti.

5. Tietojen saatavuus ja läpinäkyvyys

Tulonjakotilaston tiedot julkaistaan useina erillisjulkistuksina, joissa käytetyt tiedot ovat myös saatavilla tulonjakotilaston StatFin-tietokantataulukoista. Julkistuksissa ja tietokantataulukoiden alaviitteissä on kuvattu, mihin perusaineistoon kukin tieto pohjautuu (kokonaisaineisto tai otosaineisto). Myös taulukoissa ilmaistu perusjoukko kertoo, kumpaan perusaineistosta tieto pohjaa: kokonaisaineistosta tuotetut tiedot kuvaavat asuntokuntia tai asuntoväestöä ja otosaineistosta tuotetut tiedot kotitalouksia tai kotitalousväestöä.

Tulonjakotilaston otosaineistosta laaditaan vuosittain palveluaineisto, jota luovutetaan tieteellisiin tutkimuksiin ja tilastollisiin selvityksiin käyttöluo- paehtojen mukaisesti. Aineiston luovuttamiseen tarvitaan käyttölu- pa. Hakemukseen on sisällytettävä aineiston käyttötarkoitus, tutkimussuunnitelma ja allekirjoitetut salassapitosopimukset tutkimukseen osallistuvilta henkilöiltä. Palveluaineistoa käytetään myös mikrosimulointiin. Palveluaineisto on maksullinen.

Tulonjakotilaston tietojen keruun yhteydessä kerätään tietoja Eurostatin EU:n tulo- ja elinolotilastoa EU-SILC:iä varten (SILC, Statistics on Income and Living Conditions). Tämän mikroaineiston tutkimuskäyttö on Eurostatin kautta vilkasta. Eurostat vastaa kansainvälisen, vertailevan aineiston tilastoinnista ja jakelusta kansainvälisille tilasto-organisaatioille ja tieteelliseen tutkimuskäyttöön. Lisätietoja tästä tutkimusaineistosta saa Eurostatin verkkosivuilta (linkki).

Kokonaisaineiston pohjalta laadittua tutkimusaineistoa (N= 800 000) voidaan käyttää ainoastaan Tilastokeskuksen tutkijapalveluiden etäkäyttöliittymän kautta. Myös tämän aineiston käyttöä varten tarvitaan käyttölu- pahakemus ja selvitys tutkimuksen tarkoituksesta.

Tulonjakotilaston aineistoista laaditaan pyynnöstä erityisselvityksiä.

6. Tilastojen vertailukelpoisuus

Kotitalouskäsite

Kokonaisaineistossa kotitalouskäsitteenä on asuntokunta, jonka muodostavat vakinaisesti samassa asunnossa asuvat henkilöt. Asuntokunta määritetään rekisteriperusteisesti. Otosaineistossa kotitalous perustuu yhteiseen taloudenpitoon. Kotitalouteen kuuluvat henkilöt, jotka asuvat, ruokailevat tai käyttävät muuten tulojaan yhdessä. Kotitalous määritetään haastatteluin.

Asumiskustannuskäsite

Asumiskustannuskäsitteessä noudatetaan EU:n tulo- ja elinolotilaston (EU-SILC) määritelmää. Tietoa käytetään kotitalouksien asumiskustannusten ja tulojen perusteella johdettavien tietojen kansainväliseen, vertailevaan tilastointiin (ks. Eurostat).

Tulokäsite

Tulonjakotilaston tulokäsitemuoto on *käytettävissä olevat rahatulot*. Tulokäsitemuotoon sisältyvät tuloerät muodostetaan samalla tavalla sekä kokonais- että otosaineistoon, mutta kokonaisaineiston käsitteessä ovat mukana myös veronalaiset luovutusvoitot (myyntivoitot), joita ei sisällytetä otosaineistossa käytössä olevaan vastaavaan tulokäsitemuotoon kansainvälisen suosituksen mukaisesti. Selkeyden vuoksi päätulokäsitemuoto on nimetty julkistuksissa ja tietokantataulukoissa *käytettävissä olevat rahatulot (ml. myyntivoitot)* ja *käytettävissä olevat rahatulot (pl. myyntivoitot)*.

Otosaineistopohjaisissa taulukoissa on saatavilla lisätietona myös muita tulokäsitemuotoja. Myyntivoitot sisältävä rahatulokäsitemuoto (käytettävissä olevat rahatulot ml. myyntivoitot) on mukana joissakin taulukoissa, mutta julkistusten tiedot pohjaavat tulokäsitemuotoon, jossa ne eivät ole mukana. Tulonjakotilastoinnissa aiemmin ensisijaisena tulokäsitemuotona käytetty laajempi *käytettävissä olevat tulot* on saatavissa tietokantataulukoista. Se sisältää laskennallisen asuntotulon sekä myyntivoitot ja niistä maksetut verot.

Lisäksi otosaineiston kaikki tulokäsitemuoto sisältävät joitakin haastatteluissa kerättyjä tuloeria sekä maksettua tulonsiirtoa – erityisesti kotitalouksien välisiä tulonsiirtoja ja korkotuloja sekä maksettu kiinteistövero – joita ei ole mukana kokonaisaineiston tulokäsitemuotoissa. Haastatteluilla kerättävien tuloerien osuus on pieni, mutta ne voivat kohdentua tietyille väestöryhmille ja olla tämän vuoksi merkittäviä (esimerkiksi kotitalouksien väliset tulonsiirrot opiskelijoille ja yksinhuoltajille). Otosaineiston bruttomääräisistä tuloista noin 99 prosenttia on hallinnollisista aineistoista ja rekistereistä.

Otosaineiston tulokäsitemuoto ohjaa EU:n tulo- ja elinolotilaston asetus (1177/2003; implementointiasetus 1980/2003), jonka myötä otosaineistosta tuotetut tulotiedot ovat vertailukelpoiset eri maiden välillä. Tulonjakotilaston otosaineiston tulot vastaavat pieniä poikkeuksia lukuun ottamatta Eurostatin ja OECD:n julkaisemia tietoja. Tällainen poikkeus aiheutuu palkkatulojen luontaisuuksista, jotka luetaan kattavasti tuloihin kansallisessa tilastoinnissa, mutta ei EU:n tulo- ja elinolotilastossa.

Aikasarjojen vertailukelpoisuus

Tulot on päivitetty takautuvasti tilaston otosaineiston aikasarjatieloihin vuodesta 1987 lähtien. Aikasarjan vertailukelpoisuus on hyvä vuosille 1993–2018, ja päätuloerien kohdalla kohtuullisen hyvä vuodesta 1993 taaksepäin varhempisiin tilastovuosiin.

Tulonjakotilaston kokonaisaineiston pohjalta muodostettu aikasarja ei ole kokonaan vertailukelpoinen vuosien 1995–2009 ja 2010–2018 välillä. Metsätulojen laskentamenetelmä uudistettiin, kuntoutusrahojen muodostumista tarkennettiin ja uusia tuloeria lisättiin tulonimikkeistöön tilastovuodesta 2010 alkaen. Uusia tuloeria ovat elatustuki, saatu elatusapu, verottomat apurahat ja asevelvollisten päivärahat. Maksettu elatusapu lisättiin maksettuihin tulonsiirtoihin veronluonteiseksi maksuksi henkilöille, jotka ovat vähentäneet elatusmaksuja verotuksessa. Elatustuki saadaan suoraan Kelan rekistereistä, mutta saatu elatusapu on johdettu elatusmaksujen maksajien verovähennystiedoista. Myös kuntoutusrahojen muodostamiseen tehtiin tarkennuksia poistamalla henkilöiden kuntoutusrahoista se osuus, joka ohjautuu suoraan työnantajalle.

Sekä otos- että kokonaisaineiston pohjalta laskettavien tulojen aikasarjaverailuihin vaikuttaa pieneltä osin metsämyyntitulojen laskennan muutos. Muutos vaikuttaa ennen kaikkea maatalousyrittäjien tuloihin, joissa on pieni muutos vuosien 2013 ja 2014 välillä. (Tarkemmin laskentamenetelmän muutoksesta ks. tulonjakotilaston vanhempi laatuseloste). Lisäksi vuonna 2006 siirryttiin metsätulojen verotuksessa myyntituloihin pohjautuvaan verotukseen. Tämän vuoksi metsätulojen käsittely muuttui myös tulonjakotilastossa. Metsätalouden tulot perustuivat vuosina 2006–2013 pääasiassa Verohallinnon vuosi-ilmoitustietoihin eikä täydentäviä tietoja enää kysyty haastatteluissa. Metsätalouden kustannukset arvioitiin prosentiosuutena metsän myyntituloista, kun ne aiemmin laskettiin haastattelu-tietoihin perustuvalla regressiomallilla.

Tulonjakotilaston tulokäsitemuotojen ajallista vertailtavuutta vaikeuttaa myös vuoden 2005 osinkoverouudistus, jossa luovuttiin yhtiöveron hyvityksestä. Ennen verouudistusta yhtiöveron hyvitys luettiin tuloksi osinko-, tuotannon tekijä- ja bruttotuloihin. Koska yhtiöveron hyvitys sisältyi myös maksettuihin tulonsiirtoihin, verouudistuksella ei kuitenkaan ole vaikutusta käytettävissä olevan tulon vertailtavuuteen. Tulonjakotilaston aikasarjatieloihin verouudistuksesta johtuvat muutokset on korjattu vuosille 1993–2004. Nämä muutokset vaikuttavat samalla tavalla sekä kokonais- että otosaineiston pohjalta tuotettavien tulotietojen ajalliseen vertailuun.

Otosaineistossa muodostettu laskennallinen asuntotulo omistusasunnosta tuotetaan edelleen erillisenä tulokomponenttina ja se luetaan edelleen kotitalouden käytettävissä oleviin tuloihin (mutta ei rahatuloihin). Vuonna 2006 tilastossa uudistettiin asuntotulon laskentatapaa ottamalla huomioon toisaalta yhtenäiset käytännöt muiden Tilastokeskuksen tilastojen (erityisesti kulutustutkimus ja kansantalouden tilinpito) kanssa ja toisaalta EU:n tulo- ja elinolotilastoa (EU-SILC) koskevan asetuksen vaatimukset. Merkittävimmät muutokset liittyvät otoskotitalouksille ositemenetelmällä laskettujen bruttovuokrien ositteiden tarkentumiseen ja omistusasuntojen poistojen käsittelyyn. Ositteissa tilastollisen kuntaryhmittymisen mukainen bruttovuokra on korvattu kunnittaisella ja suurimmissa kunnissa osa-alueittaisella tiedolla (vuodesta 2012 alkaen osa-alueen mukainen bruttovuokra on ollut käytössä useammalla suurkunnalla kuin aikaisemmin). Ositekohtaiset bruttovuokra-arvot perustuvat edelleen Tilastokeskuksen vuokratilaston vapaarahoitteisten asuntojen vanhojen ja uusien vuokrasuhteiden keskimääräisiin vuokriin, mutta havaintomääriltään pienten ositteiden vuokra-arvoja on korjattu vanhojen asunto-osakeyhtiömuotoisten asuntojen myyntihinnoilla. Asuntotulosta ei enää omakotiasujilla vähennetä poistoja. (Ks. Tulonjakotilasto, käsitteet ja määritelmät, asuntotulo eli laskennallinen nettovuokra.) Uudistetulla menetelmällä laskettu asuntotulo on viety takautuvasti aikasarjatietoihin vuodesta 1993 lähtien, joten tulokäsitteet ovat tältä osin vertailukelpoisia kun tietolähteenä käytetään tulonjakotilaston aikasarja-aineistoa.

Otospohjaisiin kotitalouksien välisiin saatuihin tulonsiirtoihin ei vuoden 2006 tulonjakotilastosta lähtien ole laskettu enää kotitalouden saamia raha- tai muita lahjoja. Syynä on yhtenäisyys EU:n tulo- ja elinolotilaston (EU-SILC) tulokäsitteen kanssa. Uusi laskentatapa vähentää kotitalouksien keskimääräisiä käytettävissä olevia tuloja noin 150 euroa kotitaloutta kohti.

7. Selkeys ja eheys/yhtenäisyys

Tulonjakotilastosta julkaistaan tietoja kokonaisaineistoon ja edustavaan väestöotokseen perustuvia tietoja tilastovuodesta 2018 alkaen. Edellä esitetyn tulokäsitteen erojen lisäksi erot kokonais- ja otosaineiston tietojen välillä aiheutuvat tulonkäyttöyksikön (kotitalous/asuntokunta) eroista ja otosaineiston otantavirheestä.

Tulonjakotilaston kokonaisaineistossa tulonkäyttöyksikkö on asuntokunta, johon kuuluvat kaikki samassa asunnossa vakinaisesti asuvat henkilöt. Otosaineistossa ja siihen perustuvassa EU:n tulo- ja elinolotutkimuksessa (EU-SILC) tulonkäyttöyksikkö on yhteisen taloudenpidon perusteella muodostettu kotitalous, jonka jäsenet määritetään haastattelussa päivittämällä rekistereistä saadut asuntokuntatiedot. Perusjoukossa otosaineiston kotitalouden ja asuntokunnan vastaavuus yksikkötasolla on viime vuosina ollut noin 94-95 prosenttia. Väestöryhmittäin erot ovat opiskelijoilla muita suurempia.

Tulonjakotilaston otosaineiston ja *kulutustutkimuksen* välillä ei ole merkittäviä käsitteellisiä eroja. Molemmat noudattavat kansainvälisten suositusten mukaista käytettävissä olevan tulon määrittelyä. Tulonjakotilaston asumiskustannukset ja kulutustutkimuksen asumisen kulutusmenot ovat yhtenevät. Kulutustutkimuksen tietoihin luetaan kotitalouden varsinaisten asuntojen ja vapaa-ajan asuntojen asumisen kulutusmenot (ml. laskennallinen kulutus). Tilastoinnissa noudatetaan bruttovuokraperiaatetta ja luokitteluun käytetään yksityiskohtaista kulutusmenojen luokitusta (COICOP-HBS). Edellä mainittujen seikkojen lisäksi tilastojen tiedot saattavat erota otanta- ja tuotantomenetelmistä johtuvista syistä.

Verotustietoihin perustuva *veronalaiset tulot -tilasto* kuvaa luonnollisten henkilöiden veronalaisia tuloja, vähennyksiä ja veroja. Sen kuvaama ilmiöalue on suppeampi kuin tulonjakotilaston. Veronalaiset tulot -tilastosta ei saada kotitalouskohtaisia tietoja, vaan tilastoyksikkö on tulonsaaja. Tilastosta puuttuvat ne tuloerät, jotka eivät kuulu henkilöverotuksen piiriin.

Tulonjakotilastot kuvaavat kotitaloussektorin tuloja ja tulonsiirtoja ja ovat siten kansantalouden tilinpidon kotitaloussektorin tulo- ja tulonkäyttötilin laajennus. Verrattaessa tulonjakotilaston koko maan tulosummia *kansantalouden tilinpidon* tulo- ja tulonkäyttötilin eriin on otettava huomioon erot sektorin rajaamisessa, eräissä määritelmässä ja tilastojen laatimismenetelmässä. Erojen johdosta kansantalouden tilinpidon ja tulonjakotilastojen luvut esimerkiksi kotitalouksien käytettävissä olevan tulon vuosimuutoksista saattavat erota tuntuvastikin toisistaan. Kansantalouden tilinpidon käytettävissä olevaan tuloon mm. sisältyy laskennallinen asuntotulo, mutta eivät myyntivoitot (hallussapitovoitot).

Lisätietoja

Kaisa-Mari Okkonen 029 551 3408

Usva Topo 029 551 3036

Vastaava tilastojohtaja:

Jari Tarkoma

toimeentulo.tilastokeskus@tilastokeskus.fi

www.tilastokeskus.fi

Lähde: Tulonjakotilasto 2018, Tilastokeskus

Asiakaspalaute: www.tilastokeskus.fi/palaute

Tietopalvelu ja viestintä, Tilastokeskus
puh. 029 551 2220
www.tilastokeskus.fi

Julkaisutilaukset, Edita Publishing Oy
puh. 020 450 05
asiakaspalvelu.publishing@edita.fi
www.editapublishing.fi

ISSN 1796-0479
= Suomen virallinen tilasto
ISSN 1795-8121 (pdf)