

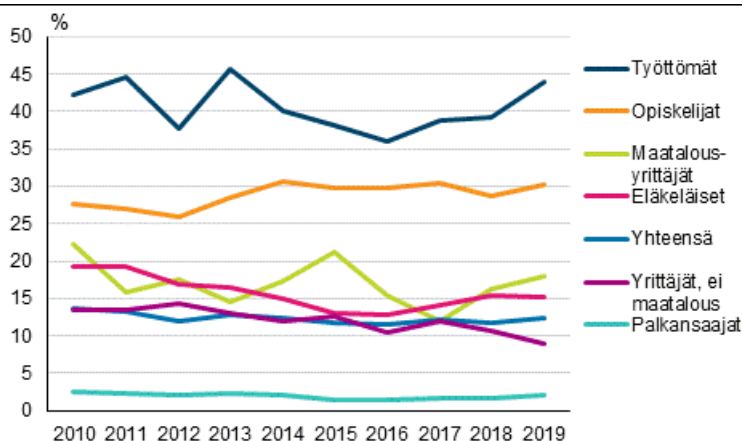
Tulonjakotilasto 2019

Väestöryhmittäiset tuloerot ja pienituloisuus

Opiskelijoiden pienituloisuus on lisääntynyt hieman 2010-luvulla

2010-luvun alussa pienituloisten opiskelijoiden osuus oli 27,7 prosenttia ja vuosikymmenen lopussa 30,3 prosenttia. Työttömien pienituloisuusaste on vuosikymmenen aikana vaihdellut runsaasti, mutta aste oli vuosikymmenen lopulla lähes samalla tasolla kuin vuonna 2010, yli 40 prosenttia. Koko väestön pienituloisuusaste on laskenut vuosikymmenen alusta. Tiedot ilmenevät Tilastokeskuksen tulonjakotilaston otosaineistosta.

Henkilöiden pienituloisuusasteet sosioekonomisen aseman mukaan vuosina 2010–2019, %



Opiskelijoiden pienituloisuuden kehityksen tulkinnassa on hyvä muistaa, että tuloihin ei lasketa nostettua opintolainaa. Tulokäsitteestä puuttuvat opintolainat ovat kasvattaneet merkitystä opiskelijoiden toimeentulossa: [Kelan tilaston](#) mukaan opintolainan nostajien määrä on kasvanut noin 60 prosenttia ja keskimääräisen nostetun opintolainan koko on kasvanut noin 80 prosenttia vuodesta 2010 vuoteen 2019 mennessä.

Muissa sosioekonomisissa ryhmissä pienituloisuusasteen muutokset ovat olleet joko laskevia tai asteet ovat pysyneet ennallaan. Suurista väestöryhmistä erityisesti eläkeläisten pienituloisuusaste on laskenut vuodesta 2010, jolloin se oli 19,3 prosenttia, vuoteen 2019, jolloin se oli 15,1 prosenttia. Pienituloisiin eläkeläistalouksiin kuului 215 000 henkilöä eli joka kolmas pienituloinen oli eläkeläinen vuonna 2019.

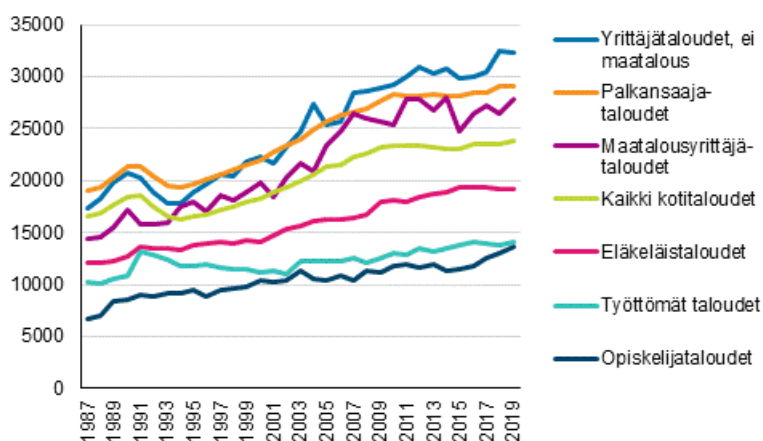
Eläkeläisten pienituloisuuden vähenemistä selittää se, että 2010-luvulla eläköityneillä on aiempia polvia suuremmat työeläkkeet.

Kaiken kaikkiaan 669 000 henkilöä eli 12,3 prosenttia kotitalousväestöstä oli pienituloisia vuonna 2019. Vuosikymmenen alussa väestöstä 13,7 prosenttia eli 728 000 henkilöä oli pienituloisia. – Lisää tietoa sosioekonomisten ryhmien pienituloisuusasteista [tietokantataulukossa](#).

Yrittäjätalouksien tulot kasvaneet 2010-luvulla eniten, mutta suhteellinen kasvu oli suurinta opiskelijatalouksilla

Kotitalouksien tulot ovat kasvaneet 2000-luvun toisella vuosikymmenellä eniten yrittäjäkotitalouksilla (pl. maatalousyrittäjät) (ks. kuvio). Yrittäjätalouksien mediaanitulo kasvoi vuodesta 2010 vuoteen 2019 mennessä 29 200 eurosta 32 300 euroon.

Kotitalouksien käytettävissä olevien rahatulojen mediaani kulutusyksikköä kohden viitehenkilön sosioekonomisen aseman mukaan vuosina 1987–2019, euroa vuoden 2019 rahassa



Yrittäjäkotitalouksien saamista tuloista ovat kasvaneet merkittävimmin palkat. Palkkatulojen kasvu voi tarkoittaa sekä yrittäjän itsensä nostaman palkan määrän kasvua tai yrittäjäkotitalouksiin kuuluvien muiden henkilöiden palkkojen kasvua. Kokonaistulojen kasvusta huolimatta yrittäjäkotitalouksien keskimääräiset yrittäjätulot ja omaisuustulot ovat tänä aikana pienentyneet.

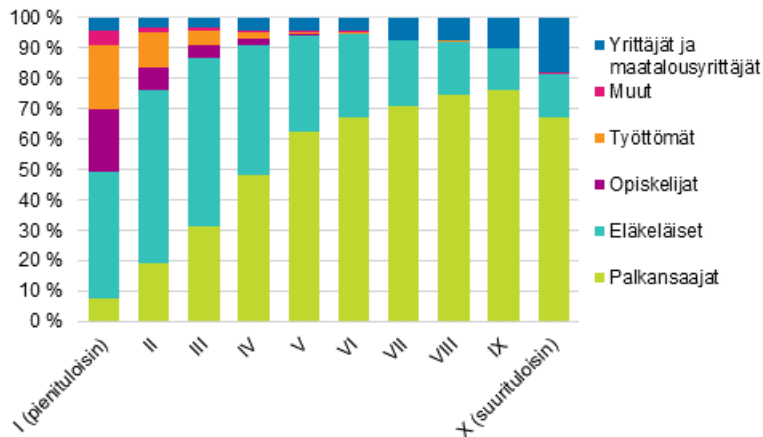
Tulojen suhteellinen kasvu oli tänä aikana suurinta opiskelijatalouksilla, hieman yli 15 prosenttia. Suhteellisesta kasvusta huolimatta opiskelijatalouksien tulotaso on kuitenkin työttömien ohella kaikkein matalin, reilut 13 600 euroa kulutusyksikköä kohden vuonna 2019. Sekä suhteellisesti että absoluuttisesti heikoimmin tulot ovat kasvaneet palkansaajatalouksilla, joilla kotitalouksien käytettävissä olevien rahatulojen mediaani on kasvanut vuosikymmenen aikana noin 850 euroa eli noin 3 prosenttia.

Kotitalouksien tulojen tarkastelussa sosioekonomisen aseman mukaan on huomattava, että kotitalous määrittyy opiskelijataloudeksi tai työttömäksi taloudeksi vain silloin, kun kotitalouden suurituloisin jäsen on opiskelija tai työtön. Alle 20-vuotiaista opiskelijoista reilut 92 prosenttia kuului muihin kuin opiskelijatalouksiin, mutta vanhemmista opiskelijoista noin kolmannes kuului muihin kuin opiskelijatalouksiin vuonna 2019. Työttömistä puolestaan 60 prosenttia kuului työttömiin talouksiin ja 28 prosenttia työssäkäyviin talouksiin. Kotitalouksien tulotarkastelusta ei voi siksi vetää suoraan päätelmiä opiskelijoiden tai työttömien henkilöiden tulokehityksestä.

Yli 80 prosentissa kotitalouksia suurituloisin henkilö on joko palkansaaja tai eläkeläinen

49 prosenttia kaikista kotitalouksista oli palkansaajatalouksia ja 34 prosenttia eläkeläistalouksia vuonna 2019. Nämä ryhmät muodostivat suurimman osan kaikkien tulokymmenysten kotitalouksista (ks. kuvio).

Tulokymmenysten jakautuminen kotitalouden sosioekonomisen aseman mukaan vuonna 2019



Yrittäjätalouksien (ml. maatalousyrittäjät) osuus oli vuonna 2019 suurin suurituloisimmassa kymmenyksessä (vajaat 18 prosenttia) ja palkansaajatalouksien toiseksi suurituloisimmassa kymmenyksessä (reilut 76 prosenttia). Kaiken kaikkiaan yrittäjätalouksia oli reilut 6 prosenttia kaikista kotitalouksista. Yrittäjätaloudet jakautuvat muita ryhmiä tasaisemmin pieni-, keski- ja suurituloisiin ryhmiin.

Kaikista kotitalouksista hieman alle 11 prosenttia oli kotitalouksia, joiden suurituloisin henkilö oli joko työtön, opiskelija tai muu ei-työllinen henkilö (pl. eläkeläinen), esimerkiksi varusmies tai omaa kotitaloutta hoitava henkilö. Pienituloisimman kymmenyksen kotitalouksista näitä kotitalouksia oli 46 prosenttia ja toiseksi pienituloisimmassa reilut 20 prosenttia.

Pienituloisimmassa kymmenesosassa eläkeläistalouksien osuus oli noin 42 prosenttia ja palkansaajien reilut 7 prosenttia kaikista kotitalouksista. Eläkeläistalouksien osuus kotitalouksista oli suurin myös toiseksi ja kolmanneksi pienituloisimmissa kymmenyksissä. Palkansaaja- ja yrittäjätalouksien osuus on sitä suurempi mitä suurempituloisesta kymmenyksestä on kyse.

Sisällys

Laatuseloste: tulonjakotilasto.....	5
-------------------------------------	---

Laatuseloste: tulonjakotilasto

1. Tilastotietojen relevanssi

Tulonjakotilasto kuvaa kotitalouksien ja asuntokuntien tulojen rakennetta ja jakautumista väestöryhmittäin ja alueittain Suomessa. Tilasto laaditaan vuosittain, ja sen tietosisältö perustuu kansainvälisiin suosituksiin¹⁾. Tulonjakotilasto kuvaa kattavasti kotitalouksien käytettävissä olevia rahatuloja, joka on tulonjakotilaston ensisijainen tulokäsitemuoto. Muita päätulokäsitteitä ovat tuotannontekijätulot eli palkka-, yrittäjä- ja omaisuustulot, saadut tulonsiirrot sekä maksetut tulonsiirrot. Tilaston pohjalta tuotetaan useita indikaattoreita, joista keskeisimpiä ovat tuloeroja kuvaava Gini-kerroin, kotitalouksien ja asuntokuntien tulojen keskiarvo ja mediaani sekä suhteellinen pienituloisuusaste.

Tilaston tiedot johdetaan kahdesta perusaineistosta, koko asuntokuntaväestön kattavasta tulonjaon kokonaisaineistosta ja edustavaan otokseen perustuvasta tulo- ja elinolotutkimuksesta. Tulonjaon kokonaisaineisto on kokonaan rekisteripohjainen koko väestön kattava aineisto henkilöiden ja asuntokuntien tuloista ja mahdollistaa yksityiskohtaisten luokitusten mukaisen tilastoinnin, erityisesti alueellisesti. Se on ensisijainen kansallinen tietolähde väestöryhmittäisten tuloerojen ja alueellisten tulojen kuvaamisessa. Kokonaisaineiston aikasarjatiedot ovat tilastoitu vertailukelpoisesti vuodesta 1995 alkaen.

Otosaineiston tiedot ovat kansainvälisesti vertailukelpoisia, ja niitä on saatavilla vuodesta 1966 lähtien. Otosaineiston muodostamisessa noudatetaan EU:n tulo ja elinolot -tilastosta annettua asetusta (EU:n parlamentin ja neuvoston asetus 1177/2003). Otosaineisto ei sovellu edustavuuteen liittyvien rajoitusten vuoksi tarkkoihin alueiden tai väestöryhmien välisiin tulonjakotarkasteluihin. Otosaineistossa on toisaalta käytössä luokituksia ja taustatietoja, joiden mukaisia tietoja ei ole kokonaisaineistossa. Näistä luokituksista tärkein on sosioekonominen asema.

Tulonjakotilaston tiedot julkaistaan Tilastokeskuksen internet-sivuilla osoitteessa www.tilastokeskus.fi *Tulot ja kulutus* -aihealueen alla. Tietoja tilastoidaan muun muassa tulotason, alueen, sosioekonomisen aseman, elinvaiheen ja iän mukaan. Aineistoista tehdään erityisselvityksiä asiakkaille pyynnöstä. Otosaineistosta julkaistaan myös kansallinen [elinolotilasto](#) Elinolot-aihealueen alla. Tässä tilastossa julkaistaan tietoja köyhyys- tai syrjäytymisriskissä olevista henkilöistä (at risk of poverty or social exclusion, AROPE).

Tulonjakotilaston kokonaisaineiston alueittaisia tietoja julkaistaan lisäksi Terveyden ja hyvinvoinnin laitoksen (THL) ylläpitämässä tilasto- ja indikaattoripankki SOTKANetissa. Tulonjakotilaston otosaineistosta toimitetaan tietoja EU:n tilastovirastolle Eurostatille (EU-SILC, European Union Statistics on Income and Living Conditions), OECD:lle (OECD IDD) ja määrävuosin Luxemburg Income Study'n (LIS) kansainväliseen tietokantaan. Ne julkaisevat kansainvälisesti vertailukelpoisia tietoja säännöllisesti tilastotietokannoissa ja julkaisuissa verkkosivuillaan. Kansainvälisen, vertailevan EU-SILC-aineiston tietoja käytetään Euroopan Unionin hallinnollisten ohjelmien monitorointiin. EU-SILC-aineisto on yleisesti käytetty tutkimusaineisto kansainvälisessä tutkimuksessa.

2. Tilastotutkimuksen menetelmäkuvaus

Tilasto perustuu vuosittain kerättävään kokonaisaineistoon ja sen yhteydessä integroidusti muodostettavaan otosaineistoon. Tulonjakotilaston perusaineistojen välillä on määritelmällisiä eroja. Tärkein eroista koskee tulonkäyttöyksikköä. Kokonaisaineistossa tulonkäyttöyksikkö on rekisteröity asuntokunta ja otosaineistossa yhteisen taloudenpidon kotitalous, joka muodostetaan haastattelussa. Asuntokunnan muodostavat kaikki samassa asuinhuoneistossa vakinaisesti asuvat henkilöt. Tulonjakotilaston otosaineistossa kotitalouden muodostavat kansainvälisten suositusten mukaisesti ne henkilöt, jotka asuvat, ruokailevat tai käyttävät tulojaan yhdessä. Kokonaisaineiston ja otosaineiston tulotiedot ovat muutoin samoja, mutta otostilastoon sisältyy rekistereistä puuttuvia tulotietoja, jotka kerätään haastattelemalla (korkotulot, eräät kotitalouksien väliset tulonsiirrot). Kokonais- ja otosaineiston eroja on tarkasteltu tämän laatuselosteen luvuissa 6 ja 7.

Kokonaisaineisto

1) OECD (2013) OECD Framework for Statistics on the Distribution of Household Income, Consumption and Wealth. OECD Publishing; UNECE (2011) Canberra Group Handbook on Household Income Statistics, Second Edition 2011.

Tulonjakotilaston kokonaisaineisto on koko asuntoväestön kattava tilastoaineisto, joka kootaan henkilötasolla useista hallinnollisista aineistoista ja rekistereistä. Siten tilasto sisältää yksityiskohtaista tietoa kaikkien asuntokuntien ja niihin kuuluvien henkilöiden tuloista.

Kokonaisaineiston laadinnassa on käytetty seuraavia hallinnollisia aineistoja ja tilastorekistereitä:

- Väestörekisterikeskuksen väestötietojärjestelmä ja Tilastokeskuksen henkilö- ja asuntotietovaranto
- Verohallinnon verotietokanta
- Kansaneläkelaitoksen eläke- ja etuustietokanta (sairausvakuutuskorvaus- ja kuntoutusrekisteri, elatustukirekisteri, opintotukirekisteri sekä asumistukirekisteri)
- Terveyden ja hyvinvoinnin laitoksen (THL) kunnilta keräämä ehkäisevän ja täydentävän toimeentulotuen aineisto
- Eläketurvakeskuksen eläketapahtumarekisteri
- Tilastokeskuksen tutkintorekisteri
- Valtiokonttorin sotilasvammakorvausjärjestelmän tietokanta
- Finanssivalvonnan (FIVA) tiedot (ansiosidonnaiset työttömyyspäivärahat)
- Tilastokeskuksen yritysrekisteri
- Työllisyysrahaston (ent. Koulutusrahasto) tiedot

Kokonaisaineiston kohdeperusjoukkona on Suomen asuntoväestö tilastovuoden lopussa (31.12). Asuntoväestön muodostavat kaikki asuinhuoneistoissa vakinaisesti asuvat henkilöt. Tilaston ulkopuolelle jää runsaat kaksi prosenttia koko väestöstä. Heihin kuuluvat vakinaisesti laitoksissa kirjoilla olevat (esimerkiksi pitkäaikaisesti vanhainkodeissa, hoitolaitoksissa, vankiloissa tai sairaaloissa asuvat), asunnottomat, ulkomailla ja tietymättömissä olevat henkilöt.

Kokonaisaineisto laaditaan yhdistämällä hallinnolliset ja rekisteritietolähteet henkilötunnuksen avulla henkilöille. Asuntokunnan tulot muodostetaan laskemalla yhteen samaan asuntokuntaan kuuluvien henkilöiden tulot.

Otosaineisto

Tulonjakotilaston otosaineiston perustiedot kootaan yhdistämällä kotitalouksilta haastatteleamalla kerätyt tiedot ja kokonaisaineiston rekisteritiedot hyväksytysti haastattelulle otokselle. Pääosa kotitalouksien luokittelutiedoista sekä ne tulotiedot, joita ei ole saatu rekistereistä, on kerätty haastatteleamalla.

Haastattelut

Haastatteluista vastaa Tilastokeskuksen Tiedonhankinta-yksikkö. Haastattelut tehdään tietokoneavusteisesti Blaise-lomakeohjelmiston avulla valtaosin puhelinhaastatteluina. Kielenä käytetään haastateltavan valinnan mukaan joko suomea, ruotsia tai englantia (tilastovuodesta 2014 lähtien). Vuonna 2019 haastattelun keskimääräinen kesto oli noin 33,5 minuuttia.

Perusjoukko

Otosaineiston kohdeperusjoukko ja viiteajankohta (tilastovuoden viimeinen päivä) ovat samat kuin kokonaisaineistossa. Otoksesta poistetaan hieman peittovirhettä, sillä se muodostetaan ennen tilastovuoden loppua. Virheen seurauksena otoksesta poistetaan haastatteluissa kohdeperusjoukkoon kuulumattomat otoshenkilöt, ns. ylipeitto. Poimintakehikon ulkopuolelle jääneiden, ns. alipeittoon kuuluvien otoshenkilöiden määrä, jotka tahdistuvat viiveellä rekistereihin, on pieni.

Otoshenkilön kotitalouteen kuuluvat henkilöt määritellään tilastovuoden lopun tilanteen mukaan haastattelussa. Haastatteluissa otoskotitalouteen luetaan henkilöt, jotka kuuluivat kotitalouteen viiteajankohtana, ja poistetaan siihen kuulumattomat henkilöt. Hyväksytyt otoksen ulkopuolelle jäävät kotitaloudesta tilapäisesti poissaolevat, esim. yli vuoden ulkomailla oleskelevat, jos heidän Suomessa asuva kotitaloutensa katsoo, että henkilö ei kuulu kotitalouteen.

Tilastovuoden perusjoukko täsmentyy tilaston viiteajankohdan jälkeen noin 3 kuukautta myöhemmin Tilastokeskuksen asuntokuntatilaston aineistoon ja tulonjakotilaston kokonaisaineistoon. Tietoja käytetään otosaineiston kalibroinnissa, jolla haastattelussa hyväksytty otos saadaan vastaamaan perusjoukkoa (ks. painokertoimet).

Otanta-asetelma

Tulonjakotilaston otosaineisto muodostuu neljän vuoden kiertävästä paneeliotoksesta, jotka ovat toisistaan riippumattomia, itsenäisiä otoksia. Tilastovuoden aineistossa on mukana tilastovuonna poimittu, 1. tutkimuskerran otos ja edeltävinä vuosina poimitut, 2.-4. tutkimuskerran otokset. Osohenkilöt osallistuvat tutkimukseen kaikkiaan neljänä tutkimuskertana. (Taulukko 2). Vuoteen 2008 saakka otos sisälsi kaksi paneelia. Muutoksen seurauksena lähtöotosta pienennettiin siten, että ensimmäiselle tutkimuskerralle on valittu vuodesta 2009 alkaen 5 000 henkilöä aikaisemman 7 500:n sijaan.

Tilastovuodelle 2019 tehtiin ensimmäisen tutkimuskerran otokselle täydentävä lisäotos, johon poimittiin 500 kotitaloutta. Lisäotosta tarvittiin, sillä keväällä alkaneen koronapandemian myötä ensimmäisen tutkimuskerran vastausaste jäi aiempia vuosia selvästi alhaisemmaksi. Syynä tähän voivat olla paitsi yleinen vastaamisaktiivisuuden lasku myös puhelimitse tavoittamattomien kotitalouksien käyntitavoittelujen keskeytyminen koronan vuoksi. Lisäotos poimittiin edustamaan ositteita, joissa kadon kasvu oli erityisen suurta ja havaintomäärät olivat jäämässä selvästi edeltävää vuotta matalammiksi: yrittäjiä, pienituloisimpia palkansaajia sekä pienituloisimpia eläkeläisiä.

Tulonjakotilaston otosaineiston otanta-asetelmana on kaksivaiheinen ositettu otanta. Otos on henkilöotos. Ensimmäisessä vaiheessa muodostetaan ns. master-otos poimimalla systemaattisella otannalla 50 000 vähintään 16-vuotiasta henkilöä Tilastokeskuksen väestötietokannasta²⁾. Toisessa vaiheessa master-otoksesta poimitaan varsinainen tulonjakotilaston otos, 5 000 henkilöä ositteittain. Henkilön todennäköisyys sisältyä otokseen riippuu osituskriteerien ohella 16 vuotta täyttäneiden jäsenten lukumäärästä asuntokunnassa.

Ositteiden muodostamiseen käytetään tilastovuotta edeltävän vuoden tietoja asuntokuntakotitalouden valtionveronalaisista tuloista ja niiden perusteella muodostetuista sosioekonomisista ryhmistä. Sosioekonomiset ryhmät ovat palkansaajat, maatalousyrittäjät, muut yrittäjät, eläkeläiset ja muut. Ositekohtaisten otoskokojen määrittelyssä eli otoksen kiintiöinnissä on otettu huomioon tulonjakotutkimuksen erityistarpeet. Yrittäjillä ja suurituloisilla on muita suurempi todennäköisyys sisältyä otokseen.

Ositteiden lukumäärä on ollut vuodesta 2014 lähtien kaksitoista, kun verotietueettomat yhdistettiin pienituloisten muut 1 ryhmään. Muutos ei vaikuttanut tietojen vertailukelpoisuuteen. Vuodesta 2003 lähtien ositteet on määriteltävä kohdehenkilön asuntokunnan sosioekonomisen ryhmän ja tuloluokan mukaan estimoinnin parantamiseksi³⁾. Aiemmin luokittelu tehtiin kohdehenkilön tietojen perusteella. Ositteiden kiintiöintiä muutettiin viimeksi vuonna 2007 kasvattamalla pienituloisten ja eläkeläisten lukumäärää. Muutoksen taustalla oli tarve tehostaa pienituloisuusindikaattorien kuten pienituloisuusasteen estimointia.

Painokertoimet

Kotitaloudet ja henkilöt saavat painokertoimen, jolla niiden tiedot korotetaan edustamaan perusjoukon tietoja. Kotitalouksille muodostetaan aluksi asetelmapainot käyttäen hyväksi osohenkilön sisältymistodennäköisyyttä otoksessa. Hyväksytyt otoksen asetelmapainot tehdään vastauskatokorjaus kertomalla ne ositteittain hyväksytysti vastanneiden osohenkilöiden kotitalouksien osuuden käänteisluvulla. Vastauskatokorjatut painot kalibroidaan CALMAR-makrolla vastaamaan perusjoukon keskeisiä tunnettuja jakaumia kokonaisaineistosta. Menettelyllä pyritään pienentämään kadon valikoivuuden aiheuttamaa harhaa ja tuottamaan mahdollisimman tarkkoja estimaatteja tärkeimmille tulomuuttujille. Vuoden 2019 aineiston painojen kalibroinnissa käytettiin seuraavia tietoja:

2) Vuodesta 2003 lähtien ikäraja on ollut 16 vuotta aikaisemman 15 vuoden sijaan. Muutos on seurausta Euroopan yhteisön tilastoviraston Eurostatin EU:n tulo- ja elinolotilaston (EU-SILC) edellyttämistä toteuttamiskäytännöistä. Tilastovuonna 2015 master-otokseen poimittiin poikkeuksellisesti 100 000 kohdehenkilöä.

3) Vuodesta 2003 lähtien ositteet on määriteltävä kohdehenkilön kotitalouden sosioekonomisen ryhmän ja tuloluokan mukaan, kun aiemmin luokittelu tehtiin kohdehenkilön mukaan. Ositeluokittelun muutos perustuu testeihin, joissa kotitalouteen perustuvan luokittelun todettiin olevan estimoinnin kannalta tehokkaamman kuin henkilöön perustuvan.

- alue (maakuntajako, jossa Helsinki ja muu pääkaupunkiseutu erikseen; tilastollinen kuntaryhmitys)
- asutokunnan koko
- jäsenten ikä- ja sukupuoliryhmät
- 16 vuotta täyttäneiden koulutusaste
- keskeisten tuloerien kokonaissummat: palkka-, yrittäjä- ja omaisuustulot, työttömyyspäivärahat (peruspäiväraha ja työmarkkinatuki, ansiosidonnainen osuus), eläkkeet, asunto- ja opintolainojen korot; tulonsaajien lukumäärät (ansiosidonnainen työttömyyspäiväraha, palkkatulot, eläketulot)
- tulonjakotilaston kokonaisaineiston pienituloisiin asutokuntiin kuuluvien henkilöiden lukumäärä asutoväestössä (rekisteripohjainen tulokäsitem)

Kalibrointitiedoista pienituloisiin asutokuntiin kuuluvien lukumäärä otettiin käyttöön tilastovuonna 2015 ja koulutusaste tilastovuonna 2016 korjaamaan kasvaneesta kadosta seurannutta lisääntyntä harhaa. Vaikutus 16 vuotta täyttäneiden henkilöiden koulutusjakaumaan oli merkittävä: peruskoulun varassa tai vailla koulutustietoa olevien lukumäärä kasvoi ja korkeakoulututkinnon suorittaneiden lukumäärä pieneni. Sitä vastoin väestöryhmien mediaanitulojen muutokset ja vuosimuutokset olivat pieniä. Väestöryhmien väliset tulosuhteet eivät muuttuneet. Kalibrointimuutoksella ei ollut vaikutusta keskeisten tunnuslukujen vertailukelpoisuuteen⁴⁾.

3. Tietojen oikeellisuus ja tarkkuus

Tilaston kokonaisaineiston tietolähteinä käytetään pelkästään hallinnollisia rekisteriaineistoja, jolloin tilaston laatu riippuu lähdeaineistojen laadusta ja aineistojen käsittelyyn liittyvästä virheestä.

Kokonaisaineistoon muodostettavien tietojen oikeellisuus varmistetaan tarkistamalla eri lähdeaineistoista käytettävien tietojen virheettömyys ja yhtäpitävyys johdettavia luokituksia ja muuttujia varten. Tarkistuksia tehdään lisäksi otosaineistossa sen jälkeen, kun kokonaisaineiston tiedot on yhdistetty otokselle.

Väestötietojen osalta kokonaisaineiston laatua on selvitetty esimerkiksi Tilastokeskuksen Asunnot ja asuinolot -tilaston laatuselosteessa. Kokonaisaineiston tulotietojen peittävyys on hyvä käytettyyn tulokäsittelyyn nähden (käytettävissä olevat rahatulot). Tiedoista puuttuvat tuloerät, jotka jäävät kokonaan rekisterien ulkopuolelle tai joita ei lueta tuloksi. Tulotietojen peittävyttä ja laatua tutkitaan vertaamalla kokonaisaineistoa muihin tilastolähteisiin, kuten Verohallinnon, Kelan, Eläketurvakeskuksen ja Terveystietojen ja hyvinvoinnin laitoksen tilastoihin ja Tilastokeskuksen kansantalouden tilinpidon kotitaloussektorin tietoihin. Vertailuja tehdään säännöllisesti vuosittain ja niistä voi tarkemmin tiedustella Tilastokeskuksesta.

Otosaineistossa tulosten laatuun vaikuttavat kadon ja satunnaisvaihtelun lisäksi peittovirheet (kehikkoperusjoukko poikkeaa kohdeperusjoukosta) ja mittausvirheet (tulomuuttujan mitattu arvo poikkeaa sen oikeasta arvosta). Osa näistä virhelähteistä voi tuottaa systemaattisia virheitä. Systemaattisia virheitä arvioidaan vertaamalla estimaatteja kokonaisaineistoista ja muista rekistereistä saataviin, koko väestöä koskeviin tietoihin sekä muiden tilastojen vastaaviin tietoihin. Vertailuja tehdään vuosittain ja niitä voi tiedustella Tilastokeskuksesta.

Taulukossa 1 on tietoja vuoden 2019 tulonjakotilaston ensimmäisen tutkimuskerran otoksesta ja kadosta ositteittain. Ositteessa oleva numero kuvaa tuloluokkaa, esimerkiksi palkansaajat on jaettu valtionveronalaisten tulojen mukaan neljään luokkaan (1=pienituloisin, 4=suurituloisin luokka). Taulukossa 2 on kuvattu saatua otosaineistoa, katoa ja ylipeittoa tutkimuserroittain. Otosaineiston kadon korjaamista painokertoimin on kuvattu edellä, katso kohta 2 Tilastotutkimuksen menetelmäkuvaus. Tarkempia tietoja otosaineiston laadusta löytyy myös elinolo-tilaston laatuselosteesta.

4) Lisätietoja kalibrointimuutoksen vaikutuksista tuloksiin saa vuoden 2016 tulonjakotilastosta.

Taulukko 1. Vuoden 2019 tulonjakotilaston I tutkimuskerran otoksen jakautuminen ositteittain

	Masterotoksen koko	Brutto-otos	Poimintasuhde, %	Hyväksytyjä kotitalouksia	Kato	Ylipeitto
Osio						
Palkansaajat 1	22 194	968	4,4	407	553	8
Palkansaajat 2	16 181	752	4,6	374	375	3
Palkansaajat 3	13 944	654	4,7	377	277	0
Palkansaajat 4	7 296	500	6,9	305	192	3
Yrittäjät 1	2 985	400	13,4	209	189	2
Yrittäjät 2	1 457	300	20,6	175	124	1
Maanviljelijät 1	1 038	251	24,2	153	98	0
Maanviljelijät 2	927	232	25,0	148	83	1
Eläkeläiset 1	16 009	500	3,1	268	209	23
Eläkeläiset 2	11 376	400	3,5	268	122	10
Muut 1	5 966	409	6,9	124	275	10
Muut 2	627	134	21,4	77	56	1
Yhteensä	100 000	5 500	5,5	2 885	2 553	62

Taulukko 2. Tulonjakotilaston 2019 otoskoko ja vastauskato

	Tutkimuskerta				
	Koko otos	1	2	3	4
Brutto-otos, kotitalouksia	13 121	5 500	2 897	2 493	2 231
Ylipeitto	117	62	17	20	18
Netto-otos	13 004	5 483	2 880	2 473	2 213
Kato	3 530	2 553	496	315	166
- Kieltäytyneitä	1 948	1 305	329	214	100
- Ei tavoitettu	1 397	1 151	123	80	43
- Muu syy	185	97	44	21	23
Hyväksytyjä	9 474	2 885	2 384	2 158	2 047
Nettokato, %	27,1	46,9	17,2	12,7	7,5

4. Julkaistujen tietojen ajantasaisuus ja oikea-aikaisuus

Tulonjakotilasto laaditaan vuosittain, ja tilaston tiedot kuvaavat asuntokuntien ja kotitalouksien sekä asuntokuntaväestön ja kotitalousväestön tuloja kalenterivuoden ajalta. Rekisteriaineistot ovat käytävissä tilastovuodelta noin 11 kuukauden kuluessa. Kokonaisaineistosta tilastoitavat tiedot ovat lopullisia, ja ne julkaistaan noin vuosi tilastovuoden päättymisen jälkeen. Otosaineiston tiedot valmistuvat julkaistavaksi ennakkolisina noin vuosi ja lopullisina noin 15 kuukautta tilastovuoden päättymisestä. Tilaston julkaisupäivät on merkitty Tilastokeskuksen julkistamiskalenteriin. Tietoaineistot toimitetaan EU:n tilastovirastolle Eurostatille ja OECD:lle yhtäaikaaisesti otosaineiston julkistuspäivinä. Eurostat ja OECD vastaavat Suomea koskevien tietojen jakelusta osana kansainvälisiä, vertailevia tilastoaineistoja pian aineistotoimituksen jälkeen.

5. Tietojen saatavuus ja läpinäkyvyys

Tulonjakotilaston tiedot julkaistaan useina erillisjulkistuksina, joissa käytetyt tiedot ovat myös saatavilla tulonjakotilaston StatFin-tietokantataulukoista. Julkistuksissa ja tietokantataulukoiden alaviitteissä on kuvattu, mihin perusaineistoon kukin tieto pohjautuu (kokonaisaineisto tai otosaineisto). Myös taulukoissa ilmaistu perusjoukko kertoo, kumpaan perusaineistosta tieto pohjaa: kokonaisaineistosta tuotetut tiedot kuvaavat asuntokuntia tai asuntoväestöä ja otosaineistosta tuotetut tiedot kotitalouksia tai kotitalousväestöä.

Tulonjakotilaston otosaineistosta laaditaan vuosittain palveluaineisto, jota luovutetaan tieteellisiin tutkimuksiin ja tilastollisiin selvityksiin käyttöluoapheojen mukaisesti. Aineiston luovuttamiseen tarvitaan käyttöluo. Hakemukseen on sisällytettävä aineiston käyttötarkoitus, tutkimussuunnitelma ja allekirjoitetut salassapitosopimukset tutkimukseen osallistuvilta henkilöiltä. Palveluaineistoa käytetään myös mikrosimulointiin. Palveluaineisto on maksullinen.

Tulonjakotilaston tietojen keruun yhteydessä kerätään tietoja Eurostatin EU:n tulo- ja elinolotilastoa EU-SILCiä varten (SILC, Statistics on Income and Living Conditions). Tämän mikroaineiston tutkimuskäyttö on Eurostatin kautta vilkasta. Eurostat vastaa kansainvälisen, vertailevan aineiston tilastoinnista ja jakelusta kansainvälisille tilasto-organisaatioille ja tieteelliseen tutkimuskäyttöön. Lisätietoja tästä tutkimusaineistosta saa Eurostatin verkkosivuilta (linkki).

Kokonaisaineiston pohjalta laadittua tutkimusaineistoa (N= 800 000) voidaan käyttää ainoastaan Tilastokeskuksen tutkijapalveluiden etäkäyttöliittymän kautta. Myös tämän aineiston käyttöä varten tarvitaan käyttöluopahakemus ja selvitys tutkimuksen tarkoituksesta.

Tulonjakotilaston aineistoista laaditaan pyynnöstä erityisselvityksiä.

6. Tilastojen vertailukelpoisuus

Kotitalouskäsite

Kokonaisaineistossa kotitalouskäsitteenä on asuntokunta, jonka muodostavat vakinaisesti samassa asunnossa asuvat henkilöt. Asuntokunta määritetään rekisteriperusteisesti. Otosaineistossa kotitalous perustuu yhteiseen taloudenpitoon. Kotitalouteen kuuluvat henkilöt, jotka asuvat, ruokailevat tai käyttävät muuten tulojaan yhdessä. Kotitalous määritetään haastatteluin.

Asumiskustannuskäsite

Asumiskustannuskäsitteessä noudatetaan EU:n tulo- ja elinolotilaston (EU-SILC) määritelmää. Tietoa käytetään kotitalouksien asumiskustannusten ja tulojen perusteella johdettavien tietojen kansainväliseen, vertailevaan tilastointiin (ks. Eurostat).

Tulokäsite

Tulonjakotilaston tulokäsite on *käytettävissä olevat rahatulot*. Tulokäsitteeseen sisältyvät tuloerät muodostetaan samalla tavalla sekä kokonais- että otosaineistoon, mutta kokonaisaineiston käsitteessä ovat mukana myös veronalaiset luovutusvoitot (myyntivoitot), joita ei sisällytetä otosaineistossa käytössä olevaan vastaavaan tulokäsitteeseen kansainvälisen suosituksen mukaisesti. Selkeyden vuoksi päätulokäsite on nimetty julkistuksissa ja tietokantataulukoissa *käytettävissä olevat rahatulot (ml. myyntivoitot)* ja *käytettävissä olevat rahatulot (pl. myyntivoitot)*.

Otosaineistopohjaisissa taulukoissa on saatavilla lisätietona myös muita tulokäsitteitä. Myyntivoitot sisältävä rahatulokäsite (käytettävissä olevat rahatulot ml. myyntivoitot) on mukana joissakin taulukoissa, mutta julkistusten tiedot pohjaavat tulokäsitteeseen, jossa ne eivät ole mukana. Tulonjakotilastoinnissa aiemmin ensisijaisena tulokäsitteenä käytetty laajempi *käytettävissä olevat tulot* on saatavissa tietokantataulukoista. Se sisältää laskennallisen asuntotulon sekä myyntivoitot ja niistä maksetut verot.

Lisäksi otosaineiston kaikki tulokäsitteet sisältävät joitakin haastatteluissa kerättyjä tuloeria sekä maksettuja tulonsiirtoja – erityisesti kotitalouksien välisiä tulonsiirtoja ja korkotuloja sekä maksettu kiinteistövero – joita ei ole mukana kokonaisaineiston tulokäsitteissä. Haastatteluilla kerättävien tuloerien osuus on pieni, mutta ne voivat kohdentua tietyille väestöryhmille ja olla tämän vuoksi merkittäviä (esimerkiksi kotitalouksien väliset tulonsiirrot opiskelijoille ja yksinhuoltajille). Otosaineiston bruttomääräisistä tuloista noin 99 prosenttia on hallinnollisista aineistoista ja rekistereistä.

Otosaineiston tulokäsitettä ohjaa EU:n tulo- ja elinolotilaston asetus (1177/2003; implementointiasetus 1980/2003), jonka myötä otosaineistosta tuotetut tulotiedot ovat vertailukelpoiset eri maiden välillä. Tulonjakotilaston otosaineiston tulot vastaavat pieniä poikkeuksia lukuun ottamatta Eurostatin ja OECD:n julkaisemia tietoja. Tällainen poikkeus aiheutuu palkkatulojen luontaisuuksista, jotka luetaan kattavasti tuloihin kansallisessa tilastoinnissa, mutta ei EU:n tulo- ja elinolotilastossa.

Aikasarjojen vertailukelpoisuus

Tulot on päivitetty takautuvasti tilaston otosaineiston aikasarjatietoihin vuodesta 1987 lähtien. Aikasarjan vertailukelpoisuus on hyvä vuosille 1993–2019, ja päätuloerien kohdalla kohtuullisen hyvä vuodesta 1993 taaksepäin varhempisiin tilastovuosiin.

Tulonjakotilaston kokonaisaineiston pohjalta muodostettu aikasarja ei ole kokonaan vertailukelpoinen vuosien 1995–2009 ja 2010–2019 välillä. Metsätulojen laskentamenetelmä uudistettiin, kuntoutusrahojen muodostumista tarkennettiin ja uusia tuloeriä lisättiin tulonimikkeistöön tilastovuodesta 2010 alkaen. Uusia tuloeriä ovat elatustuki, saatu elatusapu, verottomat apurahat ja asevelvollisten päivärahat. Maksettu elatusapu lisättiin maksettuihin tulonsiirtoihin veronluonteiseksi maksuksi henkilöille, jotka ovat vähentäneet elatusmaksuja verotuksessa. Elatustuki saadaan suoraan Kelan rekistereistä, mutta saatu elatusapu on johdettu elatusmaksujen maksajien verovähennystiedoista. Myös kuntoutusrahojen muodostamiseen tehtiin tarkennuksia poistamalla henkilöiden kuntoutusrahoista se osuus, joka ohjautuu suoraan työnantajalle.

Sekä otos- että kokonaisaineiston pohjalta laskettavien tulojen aikasarjavertailuihin vaikuttaa pieneltä osin metsämyyntitulojen laskennan muutos. Muutos vaikuttaa ennen kaikkea maatalousyrittäjien tuloihin, joissa on pieni muutos vuosien 2013 ja 2014 välillä. (Tarkemmin laskentamenetelmän muutoksesta ks. tulonjakotilaston vanhempi laatuseloste). Lisäksi vuonna 2006 siirryttiin metsätulojen verotuksessa myyntituloihin pohjautuvaan verotukseen. Tämän vuoksi metsätulojen käsittely muuttui myös tulonjakotilastossa. Metsätalouden tulot perustuivat vuosina 2006–2013 pääasiassa Verohallinnon vuosi-ilmoitustietoihin eikä täydentäviä tietoja enää kysytty haastatteluissa. Metsätalouden kustannukset arvioitiin prosenttiosuutena metsän myyntituloista, kun ne aiemmin laskettiin haastattelutietoihin perustuvalla regressiomallilla.

Tulonjakotilaston tulokäsitteiden ajallista vertailtavuutta vaikeuttaa myös vuoden 2005 osinkoverouudistus, jossa luovuttiin yhtiöveron hyvityksestä. Ennen verouudistusta yhtiöveron hyvitys luettiin tuloksi osinko-, tuotannontekijä- ja bruttotuloihin. Koska yhtiöveron hyvitys sisältyi myös maksettuihin tulonsiirtoihin, verouudistuksella ei kuitenkaan ole vaikutusta käytettävissä olevan tulon vertailtavuuteen. Tulonjakotilaston aikasarjatiedostoihin verouudistuksesta johtuvat muutokset on korjattu vuosille 1993–2004. Nämä muutokset vaikuttavat samalla tavalla sekä kokonais- että otosaineiston pohjalta tuotettavien tulotietojen ajalliseen vertailuun.

Otosaineistossa muodostettu laskennallinen asuntotulo omistusasunnosta tuotetaan edelleen erillisenä tulokomponenttina ja se luetaan edelleen kotitalouden käytettävissä oleviin tuloihin (mutta ei rahatuloihin). Vuonna 2006 tilastossa uudistettiin asuntotulon laskentatapaa ottamalla huomioon toisaalta yhtenäiset käytännöt muiden Tilastokeskuksen tilastojen (erityisesti kulutustutkimus ja kansantalouden tilinpito) kanssa ja toisaalta EU:n tulo- ja elinolotilastoa (EU-SILC) koskevan asetuksen vaatimukset. Merkittävimmät muutokset liittyvät otoskotitalouksille ositemenetelmällä laskettujen bruttovuokrien ositteiden tarkentumiseen ja omistusasuntojen poistojen käsittelyyn. Ositteissa tilastollisen kuntaryhmittymisen mukainen bruttovuokra on korvattu kunnittaisella ja suurimmissa kunnissa osa-alueittaisella tiedolla (vuodesta 2012 alkaen osa-alueen mukainen bruttovuokra on ollut käytössä useammalla suurkunnalla kuin aikaisemmin). Ositekohtaiset bruttovuokra-arvot perustuvat edelleen Tilastokeskuksen vuokratilaston vapaarahoitteisten asuntojen vanhojen ja uusien vuokrasuhteiden keskimääräisiin vuokriin, mutta havaintomääriltään pienten ositteiden vuokra-arvoja on korjattu vanhojen asunto-osakeyhtiömuotoisten asuntojen myyntihinnoilla. Asuntotulosta ei enää omakotiasujilla vähennetä poistoja. (Ks. Tulonjakotilasto, käsitteet ja määritelmät, asuntotulo eli laskennallinen nettovuokra.) Uudistetulla menetelmällä laskettu asuntotulo on viety takautuvasti aikasarjatietoihin vuodesta 1993 lähtien, joten tulokäsitteet ovat tältä osin vertailukelpoisia kun tietolähteenä käytetään tulonjakotilaston aikasarja-aineistoa.

Otospohjaisiin kotitalouksien välisiin saatuihin tulonsiirtoihin ei vuoden 2006 tulonjakotilastosta lähtien ole laskettu enää kotitalouden saamia raha- tai muita lahjoja. Syynä on yhtenäisyys EU:n tulo- ja elinolotilaston (EU-SILC) tulokäsitteen kanssa. Uusi laskentatapa vähentää kotitalouksien keskimääräisiä käytettävissä olevia tuloja noin 150 euroa kotitaloutta kohti.

7. Selkeys ja eheys/yhtenäisyys

Tulonjakotilastosta julkaistaan kokonaisaineistoon ja edustavaan väestöotokseen perustuvia tietoja tilastovuodesta 2018 alkaen. Edellä esitetyn tulokäsitteen erojen lisäksi erot kokonais- ja otosaineiston

tietojen välillä aiheutuvat tulonkäyttöyksikön (kotitalous/asuntokunta) eroista ja otosaineiston otantavirheestä.

Tulonjakotilaston kokonaisaineistossa tulonkäyttöyksikkö on asuntokunta, johon kuuluvat kaikki samassa asunnossa vakinaisesti asuvat henkilöt. Otosaineistossa ja siihen perustuvassa EU:n tulo- ja elinolotutkimuksessa (EU-SILC) tulonkäyttöyksikkö on yhteisen taloudenpidon perusteella muodostettu kotitalous, jonka jäsenet määritetään haastattelussa päivittämällä rekistereistä saadut asuntokuntatiedot. Perusjoukossa otosaineiston kotitalouden ja asuntokunnan vastaavuus yksikkötasolla on viime vuosina ollut noin 94-95 prosenttia. Väestöryhmittäin erot ovat opiskelijoilla muita suurempia.

Tulonjakotilaston otosaineiston ja *kulutustutkimuksen* välillä ei ole merkittäviä käsitteellisiä eroja. Molemmat noudattavat kansainvälisten suositusten mukaista käytettävissä olevan tulon määrittelyä. Tulonjakotilaston asumiskustannukset ja kulutustutkimuksen asumisen kulutusmenot ovat yhtenevät. Kulutustutkimuksen tietoihin luetaan kotitalouden varsinaisten asuntojen ja vapaa-ajan asuntojen asumisen kulutusmenot (ml. laskennallinen kulutus). Tilastoinnissa noudatetaan bruttovuokraperiaattia ja luokitteluun käytetään yksityiskohtaista kulutusmenojen luokitusta (COICOP-HBS). Edellä mainittujen seikkojen lisäksi tilastojen tiedot saattavat erota otanta- ja tuotantomenetelmistä johtuvista syistä.

Verotustietoihin perustuva *veronalaiset tulot -tilasto* kuvaa luonnollisten henkilöiden veronalaisia tuloja, vähennyksiä ja veroja. Sen kuvaama ilmiöalue on suppeampi kuin tulonjakotilaston. Veronalaiset tulot -tilastosta ei saada kotitalouskohtaisia tietoja, vaan tilastoyksikkö on tulonsaaja. Tilastosta puuttuvat ne tuloerät, jotka eivät kuulu henkilöverotuksen piiriin.

Tulonjakotilastot kuvaavat kotitaloussektorin tuloja ja tulonsiirtoja ja ovat siten kansantalouden tilinpidon kotitaloussektorin tulo- ja tulonkäyttötilin laajennus. Verrattaessa tulonjakotilaston koko maan tulosummia *kansantalouden tilinpidon* tulo- ja tulonkäyttötilin eriin on otettava huomioon erot sektorin rajaamisessa, eräissä määritelmässä ja tilastojen laatimismenetelmässä. Erojen johdosta kansantalouden tilinpidon ja tulonjakotilastojen luvut esimerkiksi kotitalouksien käytettävissä olevan tulon vuosimuutoksista saattavat erota tuntuvastikin toisistaan. Kansantalouden tilinpidon käytettävissä olevaan tuloon mm. sisältyy laskennallinen asuntotulo, mutta eivät myyntivoitot (hallussapitovoitot).

Lisätietoja

Kaisa-Mari Okkonen 029 551 3408
Vastaava osastopäällikkö:
Hannele Orjala

toimeentulo.tilastokeskus@tilastokeskus.fi
www.tilastokeskus.fi
Lähde: Tulonjakotilasto 2019, Tilastokeskus

Asiakaspalaute: www.tilastokeskus.fi/palaute