

Työtaturmat 2008

Työtaturmia 153 000 Suomessa vuonna 2008

Vuoden 2008 aikana Suomessa sattui yhteensä hieman yli 153 000 työtaturmaa. Palkansaajille näistä sattui lähes 142 000 ja yrittäjille (mukaan lukien maatalousyrittäjät) noin 11 600. Työpaikoilla tai työliikenteessä sattui suurin osa kaikista työtaturmista eli noin 130 500 tapausta, kun vastaavasti noin 22 700 työtaturmaa sattui työmatkoilla. Näissä lukumäärissä ovat mukana myös sellaiset lievät työtaturmatapaukset, joista aiheutui alle neljän päivän työkyvyttömyys, ja joista vakuutusyhtiöt maksoivat ainoastaan sairaskulujen korvauksia.

Palkansaajien, yrittäjien ja maatalousyrittäjien työtaturmat vakavuuden mukaan vuonna 2008

	Yhteensä	Työpaikkaturmat	Työmatkataturmat
Yhteensä	153 166	130 510	22 656
Alle 4 päivää	80 320	68 643	11 677
Väh 4 päivää	72 786	61 826	10 960
Työkuolemia	60	41	19
Palkansaajat	141 531	119 328	22 203
Alle 4 päivää	76 839	65 338	11 501
Väh 4 päivää	64 644	53 960	10 684
Työkuolemia	48	30	18
Yrittäjät	6 389	5 936	453
Alle 4 päivää	2 695	2 519	176
Väh 4 päivää	3 689	3 413	276
Työkuolemia	5	4	1
Maatalousyrittäjät	5 246	5 246	—
Alle 4 päivää	786	786	—
Väh 4 päivää	4 453	4 453	—
Työkuolemia	7	7	—

Työtaturmien määrä jatkoi kasvuaan vuonna 2008. Vuonna 2007 sattui hieman yli 149 000 työtaturmaa, vuonna 2006 vastaava luku oli hieman yli 146 000. Pääasiassa työtaturmien määrän kasvu johtuu vuoden 2005 alussa käyttöön otetusta sairaanhoidon täyskustannusvastuujärjestelmästä (täky), jonka myötä hoitolaitosten täytyy tehdä aina ilmoitus vakuutusyhtiöön työtaturmapotilaan hoidosta. Lakimuutos on lisännyt etenkin lievien, alle 4 päivän työkyvyttömyyteen johtaneiden työtaturmien määrää, joista osa jäi aiemmin ilmoittamatta vakuutusyhtiöön. Muutoksesta johtuen aiempien vuosien tiedot eivät ole täysin

vertailukelpoisia vuosien 2005-2008 kokonaistietojen kanssa. Uudistuksen vaikutus palkansaajien vähintään neljän päivän työkyvyttömyyteen johtaneisiin työpaikkatapaturmiin on sen sijaan vähäisempi.

Tilastokeskuksen työtaturmatilastossa siirryttiin referenssivuodesta 2005 alkaen käyttämään EU:n tilastoviraston Eurostatin työtaturmatilastossa (ESAW) käyttämää työtaturman määritelmää. Määritelmän mukaan tilasto sisältää tiedot työtaturmista, jotka ovat johtaneet ”vähintään 4 päivän työkyvyttömyyteen”. Pääosa tämän verkkajulkaisun tiedoista on esitetty tätä rajausta käyttäen. Aikasarjat on korjattu taaksepäin määritelmän mukaisiksi.

Vuonna 2008 työpaikalla tai työmatkalla henkensä menetti yhteensä 60 henkilöä. Näistä palkansaajien kuolemaan johtaneita työpaikkatapaturmia oli 30, maatalousyrittäjien seitsemän ja muiden yrittäjien neljä. Tämän lisäksi työmatkalla sattui yhteensä 19 kuolemaan johtanutta tapaturmaa, joista palkansaajille 18 ja muille yrittäjille 1. Työkuolemien määrä laski selvästi edellisvuodesta, sillä vuonna 2007 työpaikalla tai työmatkalla henkensä menetti yhteensä 76 henkilöä.

Kaikista kuolemaan johtaneen työtaturman uhreista 48 oli palkansaajia, 7 maatalousyrittäjiä ja 5 muita yrittäjiä.

Sisälllys

Palkansaajien työpaikkatapaturmat.....	5
Palkansaajien työpaikkatapaturmien määrä ja riski laskeutui hieman.....	5
Talonrakennustyö edelleen vaarallisinta	7
Palkansaajien työpaikkatapaturmien sattumisolosuhteita ja -tapaa kuvaavat ESAW -muuttujat.....	9
Työmatkatapaturman riski nousi selvästi	14
Yrittäjien työtapaturmat.....	17
Maatalousyrittäjien työtapaturmat vähentyneet.....	18

Taulukot

Taulukko 1. Palkansaajien työpaikkatapaturmat sukupuolen ja iän mukaan 2008.....	7
Taulukko 2. Palkansaajien työpaikkatapaturmat sukupuolen ja työtehtävän mukaan 2008.....	10
Taulukko 3. Palkansaajien työpaikkatapaturmat sukupuolen ja työsuorituksen mukaan 2008.....	10
Taulukko 4. Palkansaajien työpaikkatapaturmat sukupuolen ja tapaturmaan johtaneen poikkeaman mukaan 2008.....	11
Taulukko 5. Palkansaajien työpaikkatapaturmat sukupuolen ja vahingoittumistavan mukaan 2008.....	11
Taulukko 6. Palkansaajien työpaikkatapaturmat sukupuolen ja vamman välittömän aiheuttajan mukaan 2008.....	12
Taulukko 7. Palkansaajien työpaikkatapaturmat sukupuolen ja vamman laadun mukaan 2008.....	12
Taulukko 8. Palkansaajien työpaikkatapaturmat sukupuolen ja vahingoittuneen ruumiinosan mukaan 2008.....	13
Taulukko 9. Palkansaajien työpaikkatapaturmat sukupuolen ja työkyvyttömyysajan mukaan 2008.....	14
Taulukko 10. Palkansaajien työmatkatapaturmat sukupuolen ja tapaturmatyyppin mukaan 2008.....	16
Taulukko 11. Palkansaajien työmatkatapaturmat tapaturmahetken vamman laadun mukaan 2008.....	17
Taulukko 12. Palkansaajien työmatkatapaturmat sukupuolen ja vahingoittuneen ruumiinosan mukaan 2008.....	17
Taulukko 13. Maatalousyrittäjien työkuolemat verrattuna palkansaajien työkuolemiin riskialteilla toimialoilla 100 000 maanviljelijää tai palkansaajaa kohden vuosina 2007–2008.....	19
Taulukko 14. Maatalousyrittäjien työtapaturmat työvaiheen ja sukupuolen mukaan 2008.....	21
Taulukko 15. Yrittäjien työpaikkatapaturmat sukupuolen ja iän mukaan 2008.....	23

Liitetaulukot

Liitetaulukko 1. Palkansaajien kuolemaan johtaneet työpaikkatapaturmat 1975 - 2008.....	24
Liitetaulukko 2. Palkansaajien kuolemaan johtaneet työpaikkatapaturmat toimialoittain 2008	25
Liitetaulukko 3. Palkansaajien työpaikkatapaturmat 1976-2008.....	26
Liitetaulukko 4. Palkansaajien työmatkatapaturmat 1986-2008.....	27
Liitetaulukko 5. Maatalousyrittäjien työtapaturmat työkyvyttömyysajan mukaan 2008.....	27
Liitetaulukko 6. Yrittäjien työpaikkatapaturmat sukupuolen ja ammatin mukaan 2008.....	28
Liitetaulukko 7. Yrittäjien työpaikkatapaturmat sukupuolen ja toimialan mukaan 2008.....	28
Liitetaulukko 8. Yrittäjien työpaikkatapaturmat työsuorituksen mukaan 2008.....	29
Liitetaulukko 9. Yrittäjien työpaikkatapaturmat vahingoittuneen ruumiinosan mukaan 2008.....	29
Liitetaulukko 10. Yrittäjien työpaikkatapaturmat sukupuolen ja työkyvyttömyysajan mukaan 2008.....	29

Kuviot

Kuvio 1. Palkansaajien työpaikkakuolemat 100 000 palkansaajaa kohden 1991-2008.....	5
Kuvio 2. Työpaikkatapaturmien lukumäärän muutos ammattiaseman mukaan vuosina 2000-2008.....	6

Kuvio 3. Palkansaajien työpaikkatapaturmat 100 000 palkansaajaa kohden 1996-2008.....	6
Kuvio 4. Palkansaajien työpaikkatapaturmat 100 000 palkansaajaa kohden sukupuolen ja iän mukaan 2008.....	7
Kuvio 5. Palkansaajien työpaikkatapaturmat miljoonaa tehtyä työtuntia kohden toimialan mukaan 2008, tapaturmataajuus yli keskiarvon.....	8
Kuvio 6. Palkansaajien työpaikkatapaturmat 100 000 palkansaajaa kohden ammatin mukaan 2008, tapaturmasuhde yli keskiarvon.....	8
Kuvio 7. Palkansaajien työpaikkatapaturmien työkyvyttömyyden kesto keskimäärin sukupuolen ja iän mukaan 2008.....	14
Kuvio 8. Palkansaajien työmatkatapaturmat 100 000 palkansaajaa kohden sukupuolen ja iän mukaan 2008.....	15
Kuvio 9. Palkansaajien työmatkatapaturmat liikkumistavan ja sukupuolen mukaan 2008.....	16
Kuvio 10. Maatalousyrittäjien vähintään 4 päivän poissaoloon johtaneet työtapaturmat (pl. työkuolemat) vuosina 2000–2008.....	18
Kuvio 11. Maatalousyrittäjien työtaturmasuhteet vuosina 2000–2008.....	19
Kuvio 12. Maatalousyrittäjien työtaturmat 100 000 vakuutettua kohden sukupuolen ja iän mukaan vuonna 2008.....	20
Kuvio 13. Maatalousyrittäjien työtaturmat vahingoittumistavan (ESAW) ja sukupuolen mukaan 2008.....	21
Kuvio 14. Maatalousyrittäjien työtaturmat vamman välittömän aiheuttajan mukaan 2008.....	22
Kuvio 15. Maatalousyrittäjien työtaturmat vamman laadun ja sukupuolen mukaan 2008.....	22
Kuvio 16. Maatalousyrittäjien työtaturmat vahingoittuneen ruumiinosan ja sukupuolen mukaan 2008.....	23
Laatuseloste: Työtaturmatilastot.....	30

Palkansaajien työpaikkatapaturmat

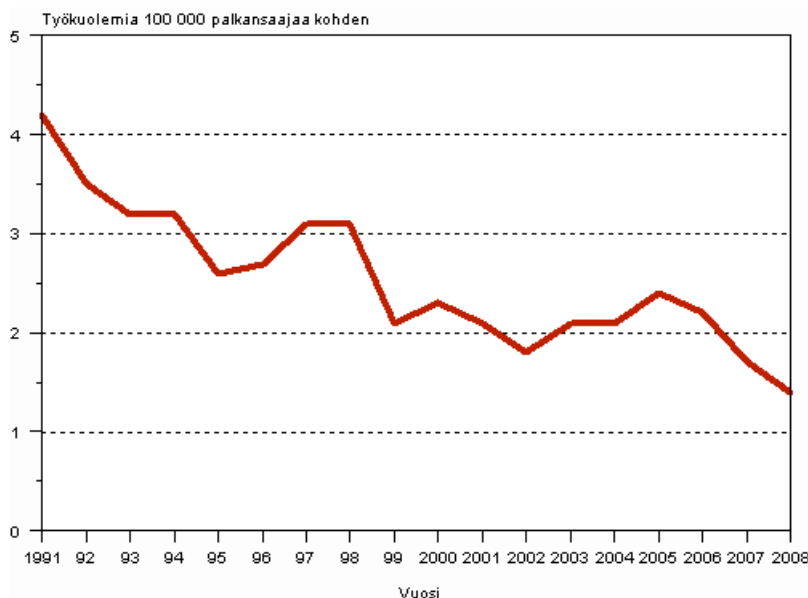
Työkuoleman riski laski selvästi

Palkansaajien kuolemaan johtaneita työpaikkatapaturmia sattui vuonna 2008 yhteensä 30. Työkuolemien määrä verrattuna edellisvuoteen laski selvästi, sillä vuonna 2007 työpaikkatapaturmissa menehtyi 37 palkansaajaa. On huomattava, että työliikenteessä sattuneita tapaturmia ei korvauskäsittelyssä aina pystytä erottamaan työmatkatapaturmista. Tästä syystä osa työliikenteessä sattuneista tapaturmista tulee kirjatuksi työmatkatapaturmaksi. Liikenteessä sattuneet työpaikkatapaturmat ovat vähentyneet 1990-luvun alusta. (Liitetaulukko 1).

Työkuoleman riski laski selvästi. Vuonna 2008 keskimäärin 1,4 palkansaajaa sadastatuhannesta sai surmansa työpaikkatapaturmissa (kuvio 1). Vastaava luku oli 1,7 vuonna 2007. Tämä tarkoittaa lähes viidenneksen laskua edellisen vuoden työkuolemariskiä nähden (17,6 %). Sukupuolten välinen ero työtapaturmakuolleisuudessa oli edelleen selvä: 30:stä kuolemaan johtaneesta työpaikkatapaturmasta 29 sattui miehille ja vain 1 naisille. Työkuolemat keskittyivät tietyille toimialoille: lähes kaksi kolmasosaa työkuolemista sattui joko teollisuuden (toimiala C), rakentamisen (F), tukku- ja vähittäiskaupan (G) ja kuljetuksen ja varastoinnin (H) toimialoilla (liitetaulukko 2). Työkuoleman riski on perinteisesti ollut erityisen suuri rakentamisen toimialalla. Vuonna 2008 sattui 3,4 kuolemaan johtanutta työpaikkatapaturmaa sataatuhatta rakentamisen toimialalla toiminutta palkansaajaa kohden. Kuolemaan johtaneiden työtapaturmien riski kuljetuksen ja varastoinnin toimialalla oli 3,8. Tukku- ja vähittäiskaupan yms. toimialalla menehtyi keskimäärin 2,2 palkansaajaa sataatuhatta kohden.

Toimialoittaiset tiedot perustuvat uuteen toimialaluokitus TOL 2008:aan, joka otettiin Työtapaturmatilastossa käyttöön tilastovuonna 2008. Uudella toimialaluokituksella luokitellut tiedot eivät ole vertailukelpoisia edellisen toimialaluokitus TOL 2002:n tietojen kanssa (tilastovuoden 2007 ja sitä edeltävien vuosien tiedot).

Kuvio 1. Palkansaajien työpaikkakuolemat 100 000 palkansaajaa kohden 1991-2008

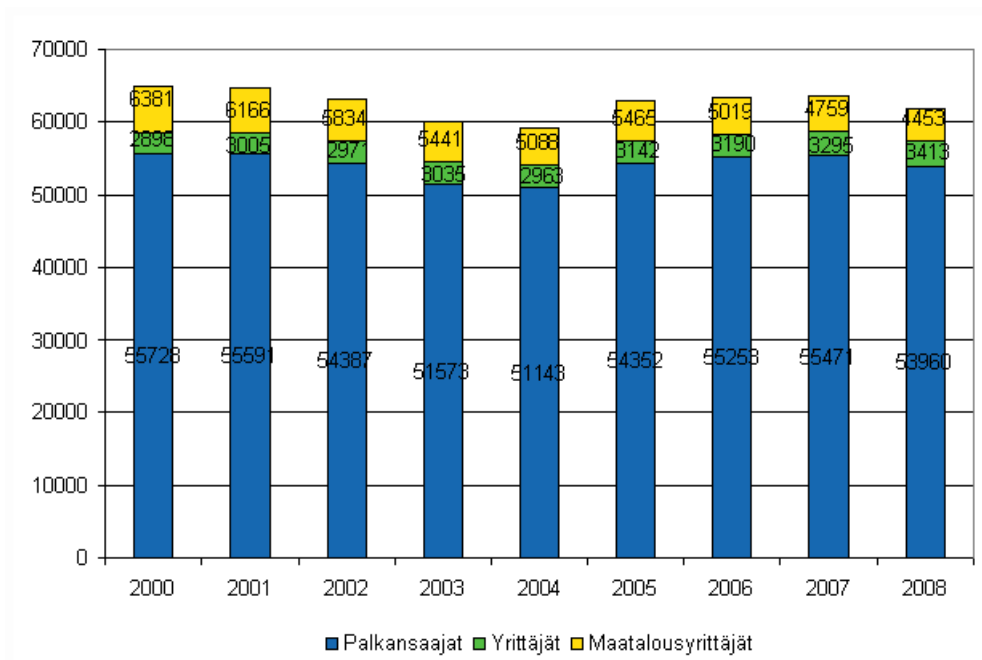


Palkansaajien työpaikkatapaturmien määrä ja riski laski hieman

Palkansaajille sattuneiden työpaikkatapaturmien määrä oli vuonna 2008 hieman edellistä vuotta pienempi. Vuonna 2008 palkansaajille sattui 53 960 vähintään neljän päivän työkyvyttömyyden aiheuttanutta työpaikkatapaturmaa. Tämä oli 1 511 tapaturmaa vähemmän kuin vuonna 2007 (-2,7 %). Maatalousyrittäjien työpaikkatapaturmat vähenivät edellisestä vuodesta noin kolmella sadalla, mutta muille yrittäjille sattuneiden

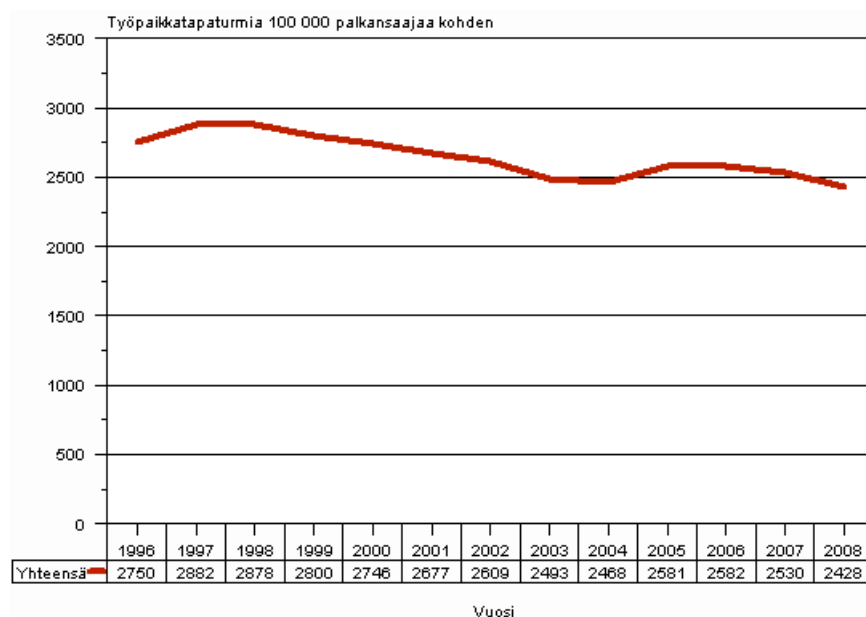
työpaikkatapaturmien lukumäärä kasvoi hieman (kuvio 2). On kuitenkin huomioitava, että vakuutus työtapaturman varalta on yrittäjälle vapaaehtoinen, joten työpaikkatapaturmien määrään vaikuttaa vakuuttamisen suosio yrittäjien keskuudessa. Arviolta noin 40 prosentilla yrittäjistä on työtapaturmavakuutus.

Kuvio 2. Työpaikkatapaturmien lukumäärän muutos ammattiaseman mukaan vuosina 2000-2008



Suomalaisten palkansaajien työpaikkatapaturman riski on alentunut 1990 –luvun lopusta alkaen (kuvio 3). Tämä käy ilmi, kun suhteutetaan palkansaajien työpaikkatapaturmat 100 000 palkansaajaa kohden. Vuosien 1998–2004 välillä työtaturmasuhde aleni noin 14 prosenttia. Vuonna 2008 sataatuhatta palkansaajaa kohden sattui 2 428 vähintään neljän päivän työstä poissaoloon johtanutta työtaturmaa, kun vastaava suhde vuonna 2007 oli 2 530, joten työtaturmariski laski vuodesta 2007 (-4,0 %).

Kuvio 3. Palkansaajien työpaikkatapaturmat 100 000 palkansaajaa kohden 1996-2008



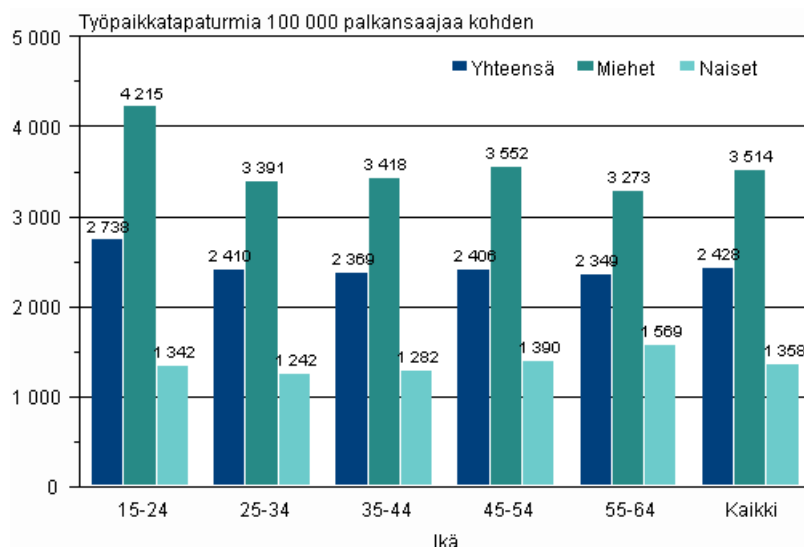
Työtapaturomat ovat edelleen miesten ongelma: yli seitsemän kymmenestä (72 %) työpaikalla sattuneesta työtapaturomasta sattuu miehelle. Miesten työtapaturomariski on siten perinteisesti ollut selvästi korkeampi kuin naisilla. Tapaturmasuhteella mitattu miesten riski joutua työtapaturoman uhriksi työpaikalla on yli 2,5-kertainen naisiin verrattuna. Keskeisin syy tähän on se, että miehet työskentelevät naisia useammin toimialoilla ja työtehtävissä, joissa työtapaturomariski on keskimääräistä korkeampi.

Taulukko 1. Palkansaajien työpaikkatapaturmat sukupuolen ja iän mukaan 2008

Ikä	Yhteensä		Miehet		Naiset	
	N	%	N	%	N	%
Yhteensä	53 960	100	38 711	100	15 249	100
15–24	7 750	14,4	5 770	14,9	1 980	13,0
25–34	12 040	22,3	9 200	23,8	2 840	18,6
35–44	12 319	22,8	9 043	23,4	3 276	21,5
45–54	13 320	24,7	9 235	23,9	4 085	26,8
55–64	8 290	15,4	5 282	13,6	3 008	19,7
Muut	241	0,4	181	0,5	60	0,4

Miesten työtapaturomariski on suurin nuorimmassa ikäryhmässä (15-24 v.). Nuorille miehille sattui 4 215 vähintään neljän päivän työstä poissaoloon johtanutta työpaikkatapaturmaa sataatuhatta palkansaajaa kohden vuonna 2008 (kuvio 2). Tämä merkitsi sitä, että tapaturmasuhteella laskettu riski oli 20 prosenttia suurempi kuin miespalkansaajilla keskimäärin. Nuorilla miehillä tapaturmariski laski edellisvuodesta (-6,6 %), kuin myös kaikilla miespalkansaajilla (-6,2 %). Toisin kuin miehillä, naisten tapaturmariski on korkein vanhimmissa, 55–64-vuotiaiden ikäryhmässä. Ikäryhmien väliset erot ovat naisilla kuitenkin varsin pieniä. Kaikkienensa riski alenee lähes tasaisesti iän myötä. Tapaturmasuhteen kautta valottuva kuva sukupuolen mukaisesta työtapaturomatilanteesta onkin pysytellyt lähes ennallaan vuodesta toiseen.

Kuvio 4. Palkansaajien työpaikkatapaturmat 100 000 palkansaajaa kohden sukupuolen ja iän mukaan 2008

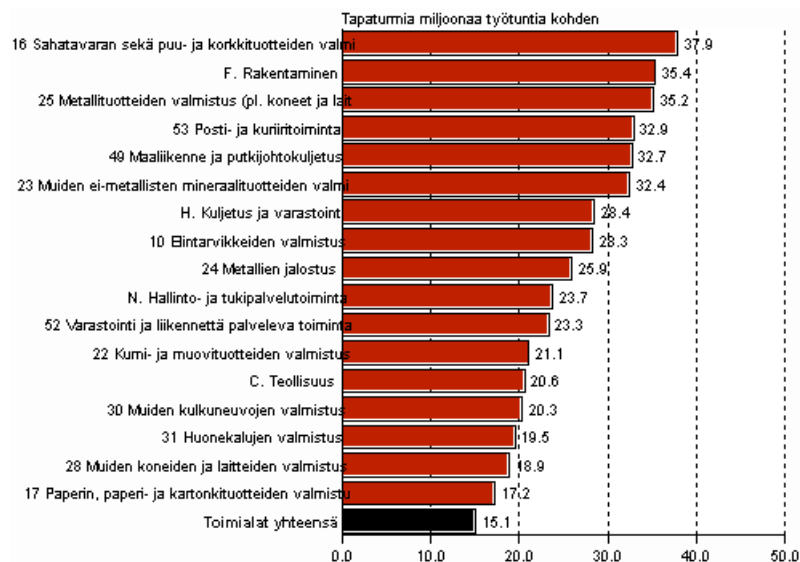


Talonrakennustyö edelleen vaarallisinta

Vuonna 2008 työtapaturomataajuudella mitattuna korkean työtapaturomariskin toimialoja olivat saha- ja puutavaran valmistus (37,9), rakentaminen (35,4) ja metallituotteiden valmistus (35,2). Kuviossa 5 on esitetty toimialat, joissa työtapaturomataajuus oli keskimääräistä (15,1) korkeampi. Taajuudet on laskettu vähintään 4 päivän työkyvyttömyyteen johtaneista työpaikkatapaturmista ilman työkuolemia. Kuntasektorilla työskentelevät on luokiteltu omaan luokkaan, koska työtapaturomaineistossa heiltä puuttuu tieto toimialasta.

Kunta-alan palkansaajille sattui 10,2 työpaikkatapaturmaa miljoonaa tehtyä työtuntia kohden vuonna 2008, kun vuotta aiemmin heidän työtapaturmataajuutensa oli 9,8.

Kuvio 5. Palkansaajien työpaikkatapaturmat miljoonaa tehtyä työtuntia kohden toimialan mukaan 2008, tapaturmataajuus yli keskiarvon

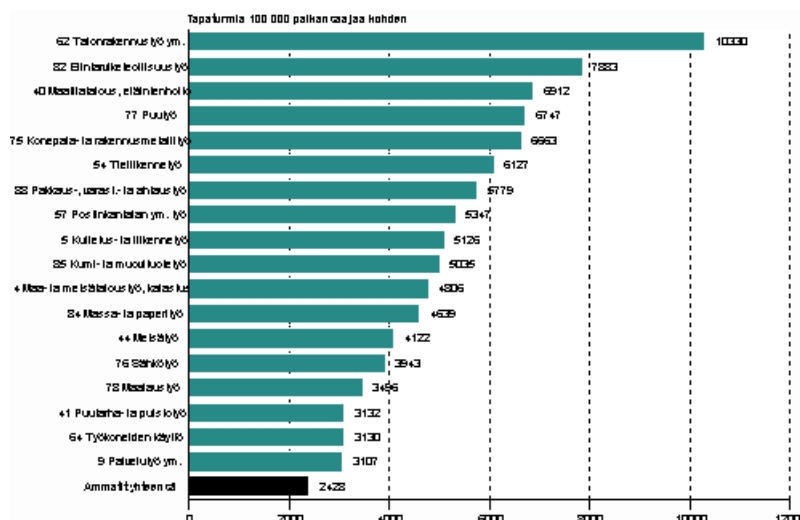


Kuten tapaturmansuhteella, myös tapaturmataajuudella mitattu työtapaturmariski on pienentynyt tasaisesti 1990-lopulta. Edellisenä vuonna 2007 tapaturmataajuus toimialoilla yhteensä oli 15,9.

Ammattitarkastelu (kuvio 6) osoittaa, että talonrakennustyön ammattiryhmässä työtapaturmariski on edelleen korkein, noin nelinkertainen keskimääräiseen verrattuna. Vuonna 2008 talonrakennustyön ammattiryhmässä sattui 10 330 vähintään 4 päivän työkyvyttömyyteen johtanutta työpaikkatapaturmaa sataatuhatta palkansaajaa kohden. Vuotta aiemmin vastaava tapaturmasuhde oli 10 906. Talonrakennustyön ammattiryhmässä tapaturmansuhteella mitattu tapaturmariski laski noin viisi prosenttia (-5,3 %) verrattuna edellisvuoteen.

Seuraavana tulevat elintarviketeollisuustyön (7 883), maataloustyön (6 912) ja puutyön (6 747) ammattiryhmät. Kuviossa 6 on esitetty ammattiryhmät, joissa työpaikkatapaturman riski on keskimääräistä korkeampi. Keskimäärin vähintään neljän päivän työkyvyttömyyteen johtaneita työpaikkatapaturmia sattui 2 428 sataatuhatta palkansaajaa kohden. Lukumääräisesti eniten tapaturmia sattui edellisvuosien tapaan eri teollisuuden ammattiryhmissä.

Kuvio 6. Palkansaajien työpaikkatapaturmat 100 000 palkansaajaa kohden ammatin mukaan 2008, tapaturmasuhde yli keskiarvon



Tapaturmataajuus on työtapaturmasuhdetta tarkempi riskimittari, sillä tapaturmien määrä suhteutetaan aikaan (tehtyihin työtunteihin), jona palkansaajat ovat olleet alttiina työtapaturmalle. Työssäoloaika eli tapaturmalle alttiina olemisen aika voi tällöin eri henkilöillä vaihdella.

Aiemmin Tilastokeskuksen työtapaturmatilastossa tapaturmasuhde laskettiin suhteuttamalla vähintään 3 päivän työkyvyttömyyteen johtaneet työpaikkatapaturmat tuhatta palkansaajaa kohden. Tunnuslukuja on yhdenmukaistettu kansallisesti sekä Eurostatin käytännön mukaisiksi. Tapaturmasuhde lasketaan suhteuttamalla vähintään 4 päivän työkyvyttömyyteen johtaneet työpaikkatapaturmat sataatuhatta referenssiväestöön kuuluvaa kohden. Tapaturmataajuus lasketaan suhteuttamalla vähintään 4 päivän työstä poissaolon aiheuttaneet työpaikkatapaturmat miljoonaa tehtyä työtuntia kohden. Palkansaajien lukumäärä- ja työtuntitiedot saadaan Tilastokeskuksen työvoimatutkimuksesta.

Palkansaajien työpaikkatapaturmien sattumisolosuhteita ja -tapaa kuvaavat ESAW -muuttajat

Vuonna 2003 Suomessa otettiin käyttöön uusittu työtapaturmailmoituslomake, jolla kerättiin ensimmäisen kerran Euroopan työtapaturmatilaston (ESAW) mukaisia työtapaturman sattumisolosuhteita ja -tapaa kuvaavia tietoja. Vuoden 2008 Tilastokeskuksen työtapaturmatilastossa näitä tietoja julkaistaan nyt kuudetta kertaa. Verrattuna edellisvuoden tilastoon muuttujien jakaumat ovat samansuuntaisia ja vaikuttavat siten varsin luotettavilta. Eurostatin hanke on kunnianhimoinen ja kerättävä tieto paikoin seikkaperäistä, joten tässä esitetyistä tiedoista saadaan kattava kuva työtapaturman sattumisen aikana vallinneista olosuhteista, syistä ja seurauksista.

Jäsenmaat ovat voineet käyttää harkintavaltaa tietojen keruun laajuudessa. Suomessa työtapaturmatiedot kerätään keskeisistä ESAW -muuttujista, joista osassa niitä tiedonkeruussa on rajoitettu pääluokkatasolle. Tiedot esitetään työtapaturman sattumisprosessin mukaisesti niin, että ensin kuvataan vallinneita olosuhteita, sitten tapahtumien kulkua ja viimeiseksi tapaturmasta aiheutuneita seurauksia. Osassa muuttujia luokkia on yhdistetty esitystavallisista seikoista johtuen. Tekstiosassa esitetään pääosin sukupuolen mukaisia jakaumia ja liitetaulukko-osassa muiden taustamuuttujien kuten toimialan ja ammatin mukaisia jakaumia. Tämän lisäksi esitetään tietoja vain kansalliseen luokitukseen perustuen. Esimerkiksi työtapaturman välitöntä aiheuttajaa kuvaavan muuttujan tiedot ovat tällaisia (ks. taulukko 7). ESAW -tilastoon perustuvia tietoja koskevissa taulukoissa ja kuvioissa on mainittu niiden olevan yhteiseurooppalaisen työtapaturmatilastoluokituksen mukaisia.

Useimmat tapaturmista sattuivat henkilön liikkuesssa

Aluksi esitetään tietoja työtapaturmaa edeltävistä yleisistä olosuhteista. Ensimmäinen ESAW -muuttuja kuvaa missä työtehtävässä palkansaaja työskenteli työpaikkatapaturman sattuessa. Työtehtävä ei kuitenkaan tarkoita henkilön ammattia, koska henkilön työtehtävät voivat samassa ammatissa vaihdella eri hetkinä. Hieman yli kolmasosa (33,9 %) miesten työtapaturmista sattui tuotantoon, jalostukseen, käsittelyyn tai varastointiin liittyvissä työtehtävissä. Naisten työtapaturmista suhteellisesti eniten (46,5 %) sattui julkisiin tai yksityisiin palveluihin liittyvissä tehtävissä (taulukko 2).

Taulukko 2. Palkansaajien työpaikkatapaturmat sukupuolen ja työtehtävän mukaan 2008

Työtehtävä (ESAW)	Yhteensä		Miehet		Naiset	
	N	%	N	%	N	%
Yhteensä	53 960	100	38 711	100	15 249	100
10 Tuotanto, jalostus, käsittely, varastointi	15 839	29,4	13 119	33,9	2 720	17,8
20 Maarakentaminen, rakentaminen, purkaminen	5 420	10,0	5 288	13,7	126	0,8
30 Maa- ja metsätalous, puutarhanhoito, kalankasvatus, eläinten hoito	1 553	2,9	903	2,2	649	4,3
40 Julkiset ja yksityiset palvelut	9 320	17,2	2 224	5,7	7 096	46,5
50 Tukitoiminnot	11 136	20,6	9 107	23,5	2 029	13,4
60 Kuljettaminen, kulkeminen, urheilu, taiteet	8 130	15,1	6 116	15,9	2 014	13,3
99 Muut työpaikalla suoritettavat tehtävät	965	1,8	652	1,7	313	2,1
00 Tieto puuttuu	1 597	3,0	1 302	3,4	295	1,9

Työsuoritus kuvaa henkilön täsmällistä fyysistä toimintaa juuri ennen vahingoittumishetkeä, kun työtehtävä-muuttujalla kuvattiin edellä työn yleistä luonnetta tapaturman sattuessa. Työsuorituksella kuvattava fyysinen toiminta voi olla tarkoituksellista tai vapaaehtoista, mutta sen ei tarvitse välttämättä olla pitkäkestoista. Tulosten mukaan (taulukko 3) useampi kuin joka kolmas tapaturma sattui henkilön liikkuesssa. Naisten (43,5 %) työtapaturmista suurempi osa sattui liikkumisen yhteydessä kuin miehillä (32,3 %). Lähes joka viides (18,6 %) tapaturma sattui henkilön siirtäessä taakkaa käsivoimin. Samoin noin viidesosa (19,8 %) tapaturmista sattui erilaisten esineiden käsittelyn yhteydessä. Miehillä sattui suhteellisesti naisia yli puolet enemmän työtapaturmia käsikäyttöisillä työkaluilla työskentelyn yhteydessä.

Taulukko 3. Palkansaajien työpaikkatapaturmat sukupuolen ja työsuorituksen mukaan 2008

Työsuoritus (ESAW)	Yhteensä		Miehet		Naiset	
	N	%	N	%	N	%
Yhteensä	53 960	100	38 711	100	15 249	100
10 Koneen käyttäminen	2 459	4,6	2 051	5,3	408	2,7
20 Käsikäyttöisillä työkaluilla työskenteleminen	6 744	12,5	5 757	14,9	987	6,5
30 Kulkuneuvon tai siirtolavan ohjaaminen tai sellaisessa matkustaminen	1 305	2,4	1 038	2,7	267	1,8
40 Esineiden käsitteleminen	10 694	19,8	7 934	20,5	2 760	18,1
50 Taakan siirtäminen käsivoimin	10 061	18,6	7 059	18,2	3 002	19,7
60 Henkilön liikkuminen	19 143	35,5	12 507	32,3	6 636	43,5
70 Paikallaan olo työpisteessä	1 235	2,3	746	1,9	489	3,2
99 Muut luettelemattomat työsuoritukset	1 206	2,2	759	2,0	447	2,9
00 Tieto puuttuu	1 113	2,1	860	2,2	253	1,7

Tapaturman syy useimmiten kaatuminen, liukastuminen tai putoaminen

Seuraavassa tarkastellaan itse työtapaturmaan johtaneiden tapahtumien kulkua. Naisilla noin kolmasosa (34,6 %) ja miehillä hieman alle 30 prosenttia (28,7 %) työtapaturmista oli seurausta kaatumisesta, hyppäämisestä, liukastumisesta tai putoamisesta (taulukko 4). Osuudet ovat lähes samat kuin vuotta aiemmin. Tämä käy ilmi ”poikkeama” -muuttujasta, jolla kuvataan työsuorituksen aikana sattunutta, työtapaturmaan johtanutta epätavallista tapahtumaa. Jos varsinaista tapaturmaa edeltää useampia poikkeavia tapahtumia, niistä kirjataan se, joka sattui viimeiseksi. Toiseksi yleisin tapaturmaan johtanut tapahtuma sekä miehillä (18,2 %) että naisilla (20,7 %) oli henkilön äkillinen fyysinen kuormittuminen.

Taulukko 4. Palkansaajien työpaikkatapaturmat sukupuolen ja tapaturmaan johtaneen poikkeaman mukaan 2008

Poikkeama (ESAW)	Yhteensä		Miehet		Naiset	
	N	%	N	%	N	%
Yhteensä	53 960	100	38 711	100	15 249	100
10 Sähköhäiriö, räjähdys, tulipalo	134	0,2	120	0,3	14	0,1
20 Aineen valuminen, purkautuminen, vuotaminen, höyrystyminen, pölyäminen	1 331	2,5	1 003	2,6	328	2,2
30 Aiheuttajan rikkoutuminen, putoaminen, liukuminen, törmääminen	6 069	11,2	4 677	12,1	1 392	9,1
40 Laitteen, työkalun, esineen, eläimen hallinnan menettäminen	7 408	13,7	5 793	15,0	1 615	10,6
50 Henkilön putoaminen, hyppääminen, kaatuminen, liukastuminen	16 374	30,3	11 091	28,7	5 283	34,6
60 Terävään esineeseen astuminen, takertuminen, itseensä kolhiminen, polvistuminen, istuutuminen	8 753	16,2	6 693	17,3	2 060	13,5
70 Henkilön äkillinen fyysinen kuormittuminen	10 221	18,9	7 059	18,2	3 162	20,7
80 Väkivalta, järkyttävä tilanne, poikkeava läsnäolo	1 219	2,3	489	1,3	730	4,8
99 Muut	1 773	3,3	1 294	3,3	479	3,1
00 Tieto puuttuu	678	1,3	492	1,3	186	1,2

Noin kolme kymmenestä (28,9 %) työtapaturman uhriksi joutuneesta vahingoittui iskeytymällä kiinteää pintaa tai liikkumatonta aiheuttajaa vasten (taulukko 5). Tähän viittaavat myös tapaturmaan johtanutta poikkeavaa tilannetta ilmaisevan muuttujan tiedot, jossa kaatuminen, putoaminen tai vastaava oli yleisin tapaturmaan johtanut tapahtuma. Näiden kahden muuttujan tiedot miehistä ja naisista vastaavat muutamaa poikkeusta lukuun ottamatta lähes identtisesti toisiaan. Noin joka neljäs (24,6 %) vahingoittui äkillisen fyysisen tai psyykkisen kuormittumisen seurauksena. Vahingoittumistapa ilmaisee tapaa, jolla vahingoittunut ruumiinosa joutui kosketuksiin vamman aiheuttajan kanssa. Useiden vahingoittumistapojen ollessa kyseessä kirjataan vakavimman vamman aiheuttanut.

Taulukko 5. Palkansaajien työpaikkatapaturmat sukupuolen ja vahingoittumistavan mukaan 2008

Vahingoittumistapa (ESAW)	Yhteensä		Miehet		Naiset	
	N	%	N	%	N	%
Yhteensä	53 960	100	38 711	100	15 249	100
10 Sähkö, lämpötila, vaaralliset aineet	1 437	2,7	991	2,6	446	2,9
20 Hapen saannin estyminen	7	0,0	3	0,0	4	0,0
30 Iskeytyminen kiinteää pintaa tai liikkumatonta aiheuttajaa vasten	15 583	28,9	10 504	27,1	5 079	33,3
40 Liikkuvan aiheuttajan osuma tai siihen törmääminen	5 938	11,0	4 631	12,0	1 307	8,6
50 Leikkaavan, terävän, karheen esineen aiheuttama vahingoittuminen	8 380	15,5	6 642	17,2	1 738	11,4
60 Puristuminen, ruhjoutuminen	6 085	11,3	4 686	12,1	1 399	9,2
70 Henkilön äkillinen fyysinen tai psyykkinen kuormittuminen	13 288	24,6	9 324	24,1	3 964	26,0
80 Eläimen tai ihmisen purema, potku jne	1 044	1,9	383	1,0	661	4,3
99 Muut luettelemattomat vahingoittumistavat	1 818	3,4	1 273	3,3	545	3,6
00 Tieto puuttuu	380	0,7	274	0,7	106	0,7

Hieman yli 30 prosentissa palkansaajien työpaikkatapaturmia vahingoittumistapaan liittyvä vamman välitön aiheuttaja oli erilaiset telineet, tasot ja pinnat, miehillä (30,2 %) ja naisilla (36,6 %). Erilaiset aineet, tarvikkeet ja varusteet vammauttivat työtapaturman uhriksi joutuneita hieman yli neljäsosassa tapauksista (taulukko 6).

Tieto vamman aiheuttajasta kuvaa fyysistä tekijää, jonka kanssa vammautunut ruumiinosa on joutunut kosketuksiin. Useiden aiheuttajien ollessa kyseessä tapaturmailmoituslomakkeen täyttäjää on pyydetty ilmoittamaan vakavimpaan vammaan johtaneen aiheuttajan.

Taulukko 6. Palkansaajien työpaikkatapaturmat sukupuolen ja vamman välittömän aiheuttajan mukaan 2008

Välitön aiheuttaja (TVL) ¹⁾	Yhteensä		Miehet		Naiset	
	N	%	N	%	N	%
Yhteensä	53 960	100	38 711	100	15 249	100
1100-1399 Telineet, tasot ja pinnat	17 236	31,9	11 653	30,2	5 583	36,6
2100-2799 Työkalut, koneet ja laitteistot	8 883	16,5	7 358	18,9	1 525	10,0
2801-2899 Kuljetus-, siirto- ja säilytyslaitteet	2 930	5,4	1 980	5,1	950	6,3
3100, 3200 Kulkuvälineet	1 558	2,9	1 286	3,3	272	1,7
4100-4400 Aineet, tarvikkeet ja varusteet	15 040	27,9	11 668	30,1	3 372	22,1
5100 Ihmiset, eläimet, kasvit	2 924	5,4	991	2,6	1 933	12,7
5200 Irtojätteet	277	0,5	213	0,6	64	0,4
5300 Melu, paine, tulipalo, valokaari, valo, lumi, vesistöt	428	0,8	295	0,8	133	0,9
9999 Muu aiheuttaja	3 579	6,6	2 473	6,4	1 106	7,3
0000 Tieto puuttuu	1 105	2,0	794	2,1	311	2,0

1) Muuttujan luokitus on kansallinen (TVL = Tapaturmavakuutuslaitosten liitto).

Palkansaajien työtapaturma-aineistossa on käytössä kansallinen luokitus vamman aiheuttajaa kuvaavassa muuttujassa. Luokitus on aiempaa huomattavasti yksityiskohtaisempi. Tuloksia tarkasteltaessa on hyvä pitää mielessä kaksi seikkaa. Ensinnäkin työtapaturman sattuminen on yleensä monen eri tekijän summa eikä yksittäistä aiheuttajaa aina voida osoittaa yksiselitteisesti. Muuttujan tiedot osoittavat kuitenkin sen, millaisella välineellä tai työkalulla uhri työskenteli, tai millaisessa työympäristössä uhri oli tapaturman sattuessa. Toiseksi, puutteellinen opastus tai työntekijän kokemattomuus ovat usein merkittäviä osallisia tapaturman syntyyn. Näiden tekijöiden tilastointi on hankalaa ja usein mahdotonta.

Neljässä työtapaturmassa kymmenestä (41,9 %) vamma oli jäsenen sijoiltaan meno, nyrjähdys tai venähdys (taulukko 8). Seuraavaksi yleisimpiä olivat haavat ja pinnalliset vammat (26,5 %) sekä erilaiset tärähdykset ja sisäiset vammat (16,2 %). Työtapaturmista aiheutui miehille useammin kuin naisille haavoja ja erilaisia pinnallisia vammoja, naisille taas jäsenen sijoiltaan menoja, nyrjähdyksiä ja venähdyksiä. Tämä on sopusoinnussa edellä esitettyjen tulosten kanssa, joista ilmeni, että miehet loukkaavat itsensä työtapaturmissa naisia useammin teräviin esineisiin ja naiset loukkaantuvat vastaavasti miehiä useammin kaatumisen tai liukastumisen seurauksena.

Taulukko 7. Palkansaajien työpaikkatapaturmat sukupuolen ja vamman laadun mukaan 2008

Vamman laatu (ESAW)	Yhteensä		Miehet		Naiset	
	N	%	N	%	N	%
Yhteensä	53 960	100	38 711	100	15 249	100
010 Haavat ja pinnalliset vammat	14 274	26,5	10 872	28,1	3 402	22,3
020 Luunmurtumat	5 501	10,2	4 025	10,4	1 476	9,7
030 Sijoiltaan menot, nyrjähdys ja venähdys	22 634	41,9	15 661	40,5	6 973	45,7
040 Amputoitumiset ja irti repeämiset	217	0,4	190	0,5	27	0,2
050 Tärähdykset ja sisäiset vammat	8 733	16,2	6 177	16,0	2 556	16,8
060 Palovammat, syöpymiset ja paleltumat	1 181	2,2	765	2,0	416	2,7
070 Myrkytykset ja tulehdukset	156	0,3	129	0,3	27	0,2
080 Hukkuminen ja tukehtuminen	2	0,0	2	0,0	-	-
090 Äänen, värähtelyn ja paineen vaikutukset	8	0,0	8	0,0	-	-
100 Ääriämpötilojen, valon ja säteilyn vaikutukset	22	0,0	18	0,0	4	0,0
110 Sokki	117	0,2	76	0,2	41	0,3
120 Useita vammoja	234	0,4	161	0,4	73	0,5
999 Määrittelemättömät	359	0,7	266	0,7	93	0,6
000 Tieto puuttuu	522	1,0	361	0,9	161	1,1

Useampi kuin neljä kymmenestä (43,8 %) kaikista työpaikkatapaturmista kohdistuu yläraajoihin (taulukko 8). Vajaa 30 prosenttia (29,2 %) tapaturmista vahingoittaa alaraajoja, joihin lasketaan kuuluviksi lonkat, reidet, polvet, sääret ja nilkat.

Taulukko 8. Palkansaajien työpaikkatapaturmat sukupuolen ja vahingoittuneen ruumiinosan mukaan 2008

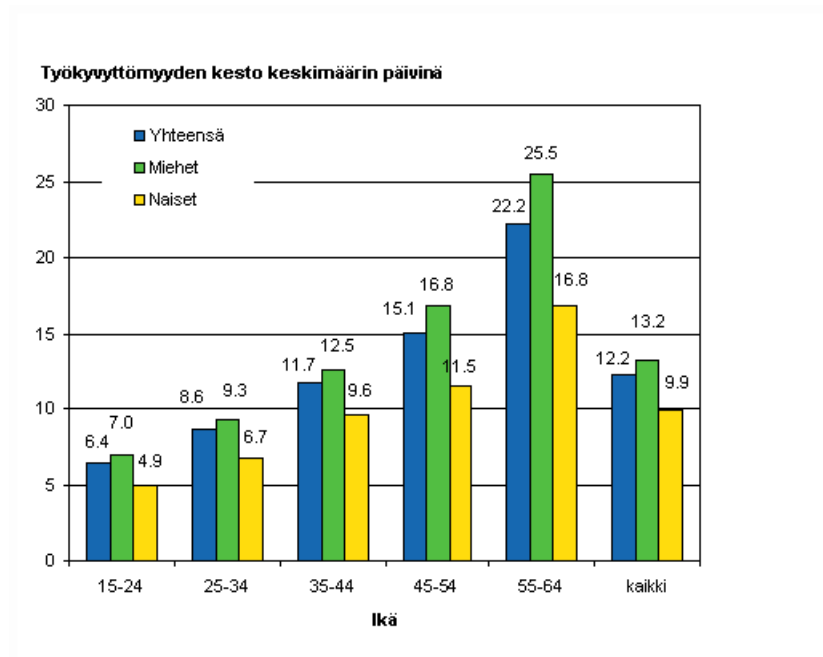
Vahingoittunut ruumiinosa (ESAW)	Yhteensä		Miehet		Naiset	
	N	%	N	%	N	%
Yhteensä	53 960	100	38 711	100	15 249	100
10 Pää	2 149	4,0	1 690	4,4	459	3,0
20 Niska	540	1,0	366	0,9	174	1,1
30 Selkä, selkäranka	7 527	13,9	5 198	13,4	2 329	15,3
40 Vartalo, sisäelimet	2 632	4,9	2 068	5,3	564	3,7
50 Yläraajat	23 636	43,8	17 340	44,8	6 296	41,3
60 Alaraajat	15 783	29,2	11 023	28,5	4 760	31,2
70 Koko keho tai useat ruumiinosat	1 422	2,6	841	2,2	581	3,8
99 Muut	129	0,2	93	0,2	36	0,2
00 Tieto puuttuu	142	0,3	92	0,2	50	0,3

Poissaolon kesto keskimäärin kaksitoista päivää

Työtapaturmien vakavuutta voidaan arvioida tapaturmasta aiheutuneen työkyvyttömyyden keston perusteella. Poissaolon kestoja kuvaavat luvut ennen vuotta 2002 eivät ole täysin vertailukelpoiset vuosien 2002-2008 lukujen kanssa, koska aiemmin aineistosta ei ole voitu erottaa tapaturmaeläkkeeseen johtaneita tapauksia. Tapaturmaeläkkeeseen johtaneet tapaukset ovat aina vakavia, mutta osassa tapauksia kirjautunut poissaolopäivien määrä on voinut olla vähäinen ennen eläkepäätöstä. Nyt eläketapaukset on rajattu työkyvyttömyyden kestoja koskevan tarkastelun ulkopuolelle.

Työpaikkatapaturmasta aiheutuneen poissaolon keskimääräinen pituus oli 12 päivää (12,2) vuonna 2008. Miesten työkyvyttömyyden keskimääräinen kesto oli 13,2 päivää ja naisten 9,9 päivää. Keskimääräinen tapaturmasta aiheutuneen poissaolon pituus kasvoi iän myötä sekä miehillä että naisilla (kuvio 7). Mukana laskuissa ovat myös alle neljän päivän työkyvyttömyyteen johtaneet työpaikkatapaturmat.

Kuvio 7. Palkansaajien työpaikkatapaturmien työkyvyttömyyden kesto keskimäärin sukupuolen ja iän mukaan 2008



Hieman alle kolmannes (30,1 %) kaikista vähintään neljän päivän työkyvyttömyyden aiheuttaneista tapaturmista johti 4–6 päivän työkyvyttömyyteen. Vakavia yli 30 päivän tapaturmia – mukaan lukien tapaturmaeläketapaukset – oli 17,4 prosenttia kaikista tapaturmista (taulukko 9).

Taulukko 9. Palkansaajien työpaikkatapaturmat sukupuolen ja työkyvyttömyysajan mukaan 2008

Työkyvyttömyysaika	Yhteensä		Miehet		Naiset	
	N	%	N	%	N	%
Yhteensä	53 960	100	38 711	100	15 249	100
4–6 päivää	16 227	30,1	11 328	29,3	4 899	32,1
7–14 päivää	19 459	36,1	13 920	36,0	5 539	36,3
15–30 päivää	8 947	16,6	6 564	17,0	2 383	15,6
31–90 päivää	6 513	12,1	4 799	12,4	1 714	11,2
91–182 päivää	1 655	3,1	1 189	3,1	466	3,1
183–365 päivää	1 000	1,9	773	2,0	227	1,5
Tapaturmaeläke	159	0,3	138	0,4	21	0,1

Työmatkatapaturman riski nousi selvästi

Vuonna 2008 palkansaajille sattui työmatkalla yhteensä 22 203 sellaista tapaturmaa, joista vakuutusyhtiöt maksoivat korvauksia. Näistä 10 684 johti vähintään 4 päivän työkyvyttömyyteen. Tilastoissa työmatkatapaturmat erotetaan työpaikkatapaturmista ja työnteon yhteydessä sattuneista liikennetapaturmista. Työmatkatapaturmalla tarkoitetaan asunnon ja työpaikan välisellä matkalla sattunutta tapaturmaa. Käytännössä jonkin verran työmatkatapaturmia kirjataan vahinkoilmoitusten puutteellisten tietojen johdosta työpaikkatapaturmiksi ja päinvastoin.

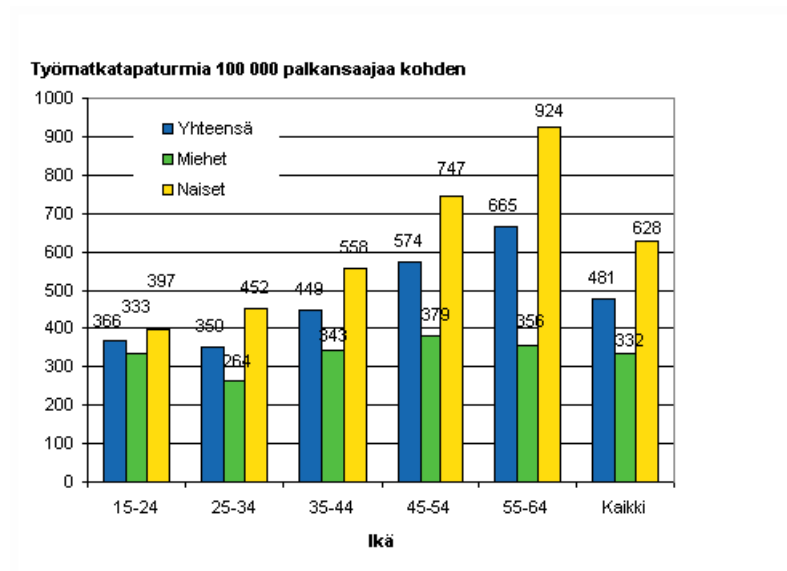
Työmatkatapaturmien määrä lisääntyi selvästi vuodesta 2007, sillä tuolloin sattui noin 18 220 työmatkatapaturmaa, joista 8 912 johti vähintään neljän päivän työkyvyttömyyteen. Työmatkatapaturmissa kuolleiden määrä sitä vastoin väheni selvästi edellisvuodesta. Vuonna 2008 työmatkalla menehtyneitä oli 18, kun vuonna 2007 heitä oli 25. Vuonna 2006 vastaava luku oli 16 ja vuonna 2005 työkuolemia oli 31. Näin ollen työmatkakuolemien määrä vaihtelee suuresti vuosittain. Työmatkatapaturmien lukumäärän kehittymistä pidemmällä aikavälillä on tarkasteltu tarkemmin liitetaulukossa 4.

Työmatkatapaturmat poikkeavat työpaikkatapaturmista siinä, että niitä sattuu naisille enemmän kuin miehille: yli kahdessa kolmasosassa (67,1 %) kaikista työmatkatapaturmista uhrina oli nainen. Vuosina 2002-2007 osuus oli lähes sama, noin 64 prosenttia. Sen sijaan kuolemaan johtaneita työmatkatapaturmia sattui molemmille sukupuolille lähes yhtä paljon. Työmatkatapaturmissa kuolleiden määrä väheni lähes kolmanneksella edellisvuodesta (-28,0 %).

Työmatkatapaturmien tapaturmasuhde nousi selvästi (17,3 %). Vuonna 2008 työmatkalla sattui 481 tapaturmaa sataatuhatta palkansaajaa kohden. Vuonna 2007 vastaava suhdeluku oli 410. Vuonna 2006 ja 2005 vastaava suhdeluku oli 439. Naisille sattui 628 (514 vuonna 2007) ja miehille 332 (304 vuonna 2007) työmatkatapaturmaa sataatuhatta palkansaajaa kohden vuonna 2008. Samoin kuin työmatkakuolemien määrä, vaihtelee työmatkatapaturmien tapaturmasuhde selvästi vuosittain.

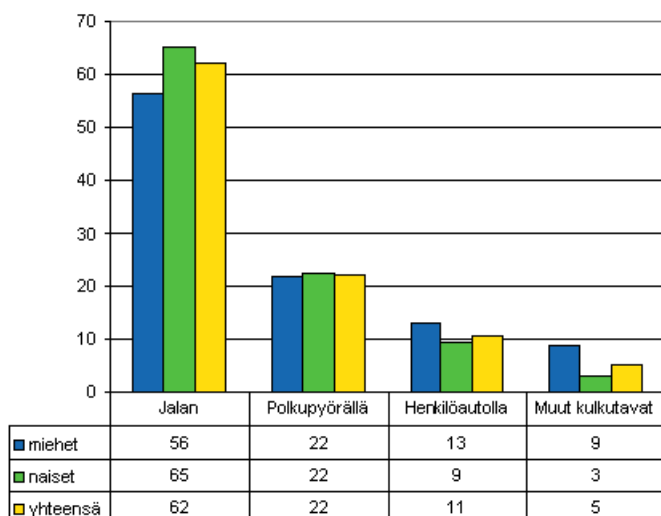
Miesten ja naisten välinen ero säilyy myös tarkasteltaessa tapaturmasuhteita eri ikäryhmissä (kuvio 8). Työmatkatapaturman riski kasvaa sekä miehillä että naisilla iän mukaan, mutta naisten riski on silti miehiä korkeampi kaikissa ikäryhmissä. 55–64-vuotiaiden naisten riski loukkaantua työmatkalla on yli 2-kertainen verrattuna nuorimpaan ikäryhmään. Miesten ja naisten välinen suhteellinen ero on myös suurimmillaan vanhimmassa ikäryhmässä.

Kuvio 8. Palkansaajien työmatkatapaturmat 100 000 palkansaajaa kohden sukupuolen ja iän mukaan 2008



Suurin osa työmatkatapaturmista sattuu liikuttaessa jalan tai polkupyörällä: yli kuusi kymmenestä (62 %) työmatkalla loukkaantuneesta oli liikkeellä jalkaisin ja runsas viidennes (22 %) ajoi polkupyörällä vahingoittumishetkellä. Miesten ja naisten välisten työmatkatapaturmien erot liikkumistavan mukaan eivät ole suuria: naiset loukkaantuvat hieman miehiä enemmän jalan liikkuessa, kun taas miehet loukkaantuvat henkilöauto-onnettomuuksissa naisia useammin (kuvio 9). Tilastossa ei ole mahdollista ottaa huomioon naisten ja miesten välisiä eroja esimerkiksi polkupyörän tai auton käytön yleisyydessä työmatkalla.

Kuvio 9. Palkansaajien työmatkatapaturmat liikkumistavan ja sukupuolen mukaan 2008



Liikkumistavat huomioon ottaen on luonnollista, että yleisin tapaturmatyyppi on kaatuminen, liukastuminen tai kompastuminen. Lähes neljä viidestä (79 %) vuonna 2008 työmatkalla sattuneesta tapaturmasta oli seurausta kaatumisesta tai liukastumisesta. Toiseksi yleisin tapaturmatyyppi on 'yhteentörmäys auton kanssa'. Noin 10 prosenttia kaikista työmatkatapaturmista aiheutui yhteentörmäyksestä auton kanssa (taulukko 10).

Taulukko 10. Palkansaajien työmatkatapaturmat sukupuolen ja tapaturmatyyppin mukaan 2008

Tapaturmatyyppi	Yhteensä		Miehet		Naiset	
	N	%	N	%	N	%
Yhteensä	10 684	100	3 649	100	7 035	100
Kaatuminen, liukastuminen ja kompastuminen	8 411	78,7	2 722	74,6	5 689	80,9
Esineiden päälle astuminen	57	0,5	26	0,7	31	0,4
Ajoneuvon ulosajo tai kaatuminen	577	5,4	257	7,0	320	4,5
Yhteentörmäys auton kanssa	1 051	9,8	424	11,6	627	8,9
Yhteentörmäys polkupyörän, mopon tms. kanssa	166	1,6	49	1,3	117	1,7
Yhteentörmäys kiskoilla kulkevan ajoneuvon kanssa	3	0,0	1	0,0	2	0,0
Väkivalta	26	0,2	8	0,2	18	0,3
Muut	393	3,7	162	4,4	231	3,3

Työmatkatapaturmista aiheutuneista vammoista suurin osa on lieviä, usein juuri kaatumisesta aiheutuneita vammoja. Yli neljässä tapauksessa kymmenestä uhrin vammat ovat olleet erilaisia jäsenten sijoiltaan menoja, nyrjähdyksiä ja venähdyksiä (taulukko 11). Vammat kohdistuvat useimmiten raajoihin (taulukko 12).

Taulukko 11. Palkansaajien työmatkatapaturmat tapaturmahetken vamman laadun mukaan 2008

Vamman laatu (ESAW)	Yhteensä		Miehet		Naiset	
	N	%	N	%	N	%
Yhteensä	10 684	100	3 649	100	7 035	100
010 Haavat ja pinnalliset vammat	1 154	10,8	370	10,1	784	11,1
020 Luunmurtumat	2 205	20,6	731	20,0	1 474	21,0
030 Sijoiltaan menot, nyrjähdys ja venähdys	4 623	43,3	1 657	45,4	2 966	42,2
040 Amputoitumiset ja irti repeämiset	4	0,0	4	0,1	—	—
050 Tärähdykset ja sisäiset vammat	2 286	21,4	743	20,4	1 543	21,9
060 Palovammat, syöpymiset ja paleltumat	6	0,1	—	—	6	0,1
070 Myrkytykset ja tulehdukset	6	0,1	3	0,1	3	0,0
090 Äänen, värähtelyn ja paineen vaikutukset	—	—	—	—	—	—
110 Sokki	9	0,1	2	0,1	7	0,1
120 Useita vammoja	165	1,5	48	1,3	117	1,7
999 Määrittelemättömät	70	0,7	25	0,7	45	0,6
000 Tieto puuttuu	156	1,5	66	1,8	90	1,3

Taulukko 12. Palkansaajien työmatkatapaturmat sukupuolen ja vahingoittuneen ruumiinosan mukaan 2008

Vahingoittunut ruumiinosa (ESAW)	Yhteensä		Miehet		Naiset	
	N	%	N	%	N	%
Yhteensä	10 684	100	3 649	100	7 035	100
10 Pää	378	3,5	112	3,1	266	3,8
20 Niska	543	5,1	195	5,3	348	4,9
30 Selkä, selkäranka	877	8,2	371	10,2	506	7,2
40 Vartalo, sisäelimet	769	7,2	354	9,7	415	5,9
50 Yläraajat	3 133	29,3	1 030	28,2	2 103	29,9
60 Alaraajat	3 807	35,6	1 239	34,0	2 568	36,5
70 Koko keho tai useat ruumiinosat	1 071	10,0	307	8,4	764	10,9
99 Muut	21	0,2	6	0,2	15	0,2
00 Tieto puuttuu	85	0,8	35	1,0	50	0,7

Yrittäjien työtapaturmat

Seuraavassa tarkastellaan erikseen maatalousyrittäjille ja muille yrittäjille sattuneita työtapaturmia. Työtapaturmatilastossa yrittäjille (pl. maatalousyrittäjät) sattuneet työtapaturmat erotettiin ensimmäisen kerran palkansaajille sattuneista työtapaturmista vuonna 1995. Sitä ennen yrittäjien tapaturmat sisältyivät erittelemättöminä palkansaajien työtapaturmiin. Yrittäjien työtapaturmia koskevia lukuja tarkasteltaessa on syytä ottaa huomioon se, että yrittäjien tapaturmavakuutus on vapaaehtoinen ja kaikilla yrittäjillä ei ole tapaturmavakuutusta. Näin ollen yrittäjien työtapaturmien jakautuminen eri taustamuuttujien (ikä, ammatti, toimiala) mukaan kuvaa myös sitä, missä ammateissa ja millä aloilla yrittäjien vakuutuksia on tavallista enemmän.

Suomessa valtaosa maatalousyrittäjästä asuu tilallaan, ja sen vuoksi työpaikkatapaturmien ja työmatkatapaturmien erottaminen toisistaan ei ole mahdollista. Tässä julkaisussa kaikkia maatalousyrittäjille työssä sattuneita tapaturmia kutsutaan työtapaturmiksi. Maatalousyrittäjien työtapaturmatiedot perustuvat Maatalousyrittäjien eläkelaitoksesta (Mela) saatuihin tietoihin.

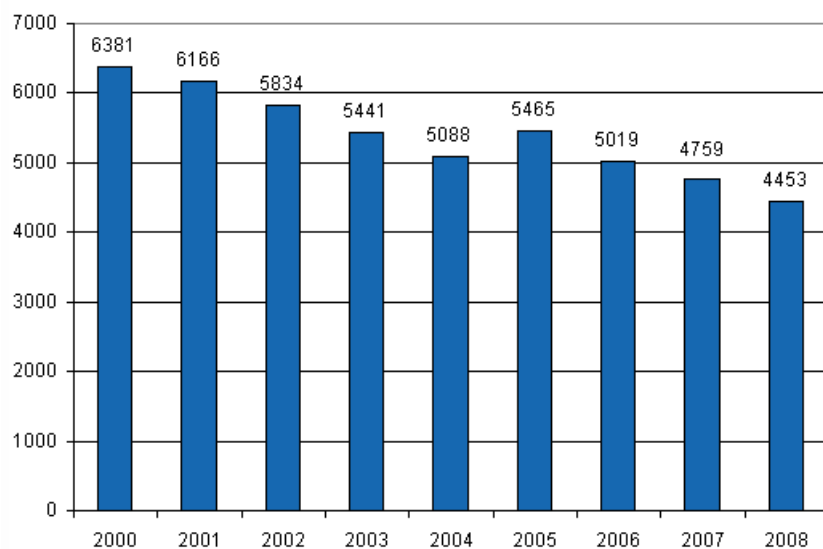
Päätoimisen ja työikäisen maatalousyrittäjän lisäksi vakuutettuna voi olla eläkeläinen, alle 18-vuotias yrittäjäperheenjäsen tai osa-aikaisesti maa-, metsä-, riista-, poro- tai kalataloutta harjoittava henkilö. Maatalousyrittäjien määrä on viime vuosina laskenut tasaisesti. Vuoden 2008 lopussa Maatalousyrittäjien

eläkelaitoksessa oli vakuutettuna 84 063 maatalousyrittäjää, mikä on noin 2 500 henkilöä vähemmän kuin vuotta aikaisemmin ja 28 000 henkilöä vähemmän kuin vuonna 1999.

Maatalousyrittäjien työtaturmat vähentyneet

Maatalousyrittäjien lukumäärässä tapahtuneet muutokset näkyvät myös työtaturmien määrässä. Vuoden 2008 aikana sattuneista tapaturmista Mela maksoi maatalousyrittäjille korvauksia yhteensä (5 246) tapauksesta. Vähennystä edellisestä vuodesta on noin 550 tapauksen verran. Vähintään neljän päivän työkyvyttömyyteen johtaneita työtaturmia sattui yhteensä 4 453, kun edellisvuonna 4 759 työtaturmaa johti vähintään neljän päivän poissaoloon työstä (-6,4 %). Maatalousyrittäjien työtaturmien lukumäärä on alentunut koko viimeksi kuluneiden kahdeksan vuoden ajan, pois lukien vuoden 2005 (kuvio 10). Vuoden 2005 'tapaturmapiikki' voi osittain johtua vuoden 2005 alussa käyttöön otetusta sairaanhoidon täyskustannusvastuujärjestelmästä.

Kuvio 10. Maatalousyrittäjien vähintään 4 päivän poissaoloon johtaneet työtaturmat (pl. työkuolemat) vuosina 2000–2008

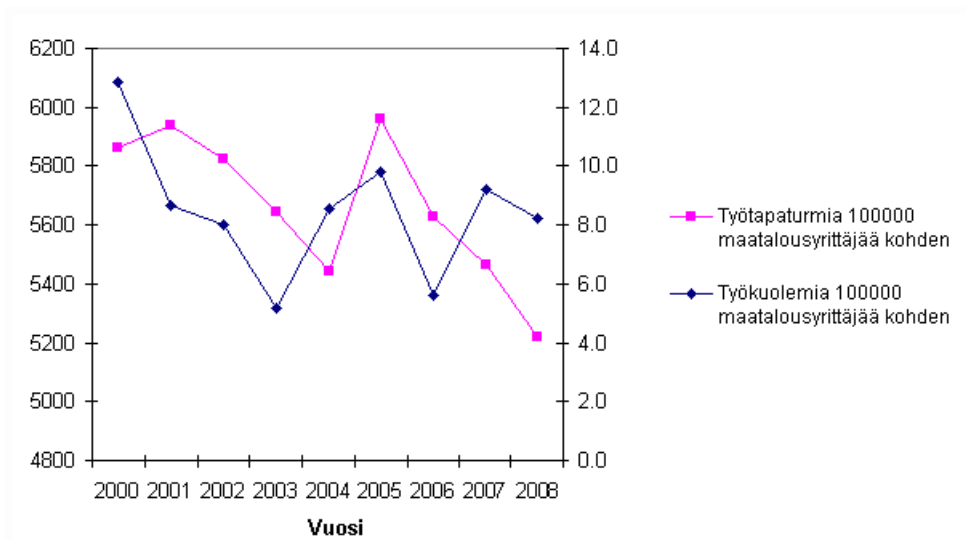


Maatalousyrittäjien työkuoleman riski pieni hieman

Kaikista vuonna 2008 korvatuista työtaturmista 7 tapausta johti työntekijän kuolemaan, kun edellisenä vuonna 8 maatalousyrittäjää menehtyi työtaturman seurauksena. Kaikki tapaturmaisesti työssään kuolleet olivat miehiä. Kaikista vuosien 2000-2008 maatalousyrittäjien työkuolemista ainoastaan yksi on sattunut naiselle. Tämä tapahtui vuonna 2005. Kuviossa 11 on tarkasteltu sekä maatalousyrittäjien tapaturmasuhteita sekä työkuolemien että vähintään 4 päivän työkyvyttömyyteen johtaneiden tapaturmien osalta ajanjaksolla 2000-2008. Kuvio osoittaa, että työkuoleman riski vaihtelee voimakkaasti eri vuosina. Vuonna 2008 kuoli 8,2 maatalousyrittäjää 100 000 vakuutettua kohden, kun vuonna 2007 vastaava suhdeluku oli 9,2 ja vuonna 2006 5,6. Vuosi 2000 on lähimenneisyyden synkin, jolloin työtaturmissa menetti henkensä 12,9 maatalousyrittäjää 100 000 vakuututettua kohden.

Aikasarjatarkastelusta selviää, että maatalousyrittäjien kuoleman riski työpaikalla on alentunut lähes viidenneksen vuosina 1999-2008. Tämä käy ilmi verrattaessa kahta viisivuotisjaksoa toisiinsa. Vuosina 1999-2003 maatalousyrittäjille sattui yhteensä 52 kuolemaan johtanutta työpaikkatapaturmaa, joka merkitsi keskimäärin 9,9 työkuolemaa 100 000 maatalousyrittäjää kohden vuodessa. Vuosina 2004-2008 työpaikkatapaturmissa kuoli 37 maatalousyrittäjää, joka on keskimäärin 8,3 työkuolemaa vuosittain 100 000 maatalousyrittäjää kohden.

Kuvio 11. Maatalousyrittäjien työtapaturmasuhteet vuosina 2000–2008



Taulukossa 13 on verrattu maatalousyrittäjien kuolemaan johtaneiden työtapaturmien tapaturmasuhdetta palkansaajien riskialteimpiin toimialoihin vuonna 2008. Koska työkuolemissa menehtyneiden enemmistö on tavallisesti miehiä, on heidän tapaturmasuhdelukunsa esitetty erikseen. Luvuista käy ilmi, että työ oli vaarallisinta maatalousyrittäjämiehillä. Heistä 12,4 menetti henkensä 100 000 vakuutettua maatalousyrittäjää kohden vuonna 2008. Vuonna 2007 vastaava luku 14,0.

Vuonna 2008 riskialtein toimiala palkansaajilla oli kuljetus ja varastointi. Kyseisellä toimialalla työkuoleman riski miehillä oli 5,2 työkuolemaa 100 000 vakuutettua palkansaajaa kohden. Palkansaajien toiseksi vaarallisin toimiala oli rakentaminen. Vuonna 2008 3,7 miestä menetti henkensä 100 000 vakuutettua palkansaajaa kohden rakentamisen toimialalla.

Taulukko 13. Maatalousyrittäjien työkuolemat verrattuna palkansaajien työkuolemiin riskialteilla toimialoilla 100 000 maanviljelijää tai palkansaajaa kohden vuosina 2007–2008

	Vuosi 2007		Vuosi 2008	
	Kaikki	Miehet	Kaikki	Miehet
Maatalousyrittäjät	9,2	14,0	8,2	12,4
Palkansaajat	1,7	3,0	1,4	2,6
Teollisuus	1)	1)	0,8	1,0
Rakentaminen	1)	1)	3,4	3,7
Kuljetus, varastointi ja tietoliikenne	1)	1)	3,8	5,2

1) Toimialoittaiset tiedot perustuvat uuteen toimialaluokitus TOL 2008:aan, joka otettiin Työtapaturmatilastossa käyttöön tilastovuonna 2008. Uudella toimialaluokituksella luokitellut tiedot eivät ole vertailukelpoisia edellisen toimialaluokitus TOL 2002:n tietojen kanssa (tilastovuoden 2007 ja sitä edeltävien vuosien tiedot)

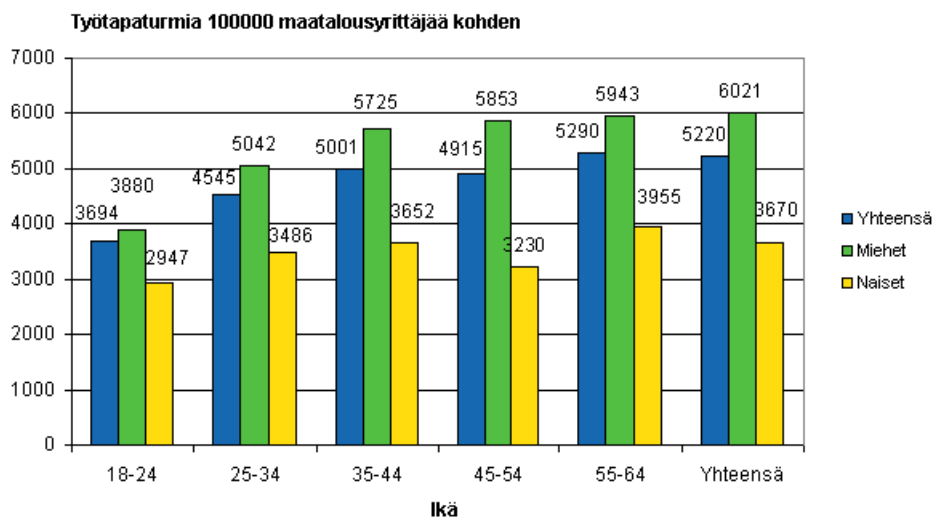
Maatalousyrittäjillä lievien, alle neljän päivän työkyvyttömyyden aiheuttaneiden työtapaturmien osuus on pysynyt viime vuosien aikana suunnilleen samalla tasolla ollen alle 15-20 prosenttia kaikista korvatuista tapaturmista. Lähes joka kolmas työtapaturmista (31 %) oli puolestaan niin sanottuja vakavia vahinkoja eli ne aiheuttivat yli kuukauden mittaisen työkyvyttömyyden (liitetaulukko 5). Seuraavassa tarkastellaan tarkemmin niitä työtapaturmia, joista seurasi vähintään neljän päivän työstä poissaolo.

Maatalousyrittäjien työtapaturmariski kasvaa iän myötä

Vuonna 2008 maatalousyrittäjille sattui 5 220 työtapaturmaa sataatuhatta vakuutettua maatalousyrittäjää kohden, mikä oli hieman vähemmän kuin vuonna 2007 (5 465). Maatalousyrittäjien tapaturmariski on kuitenkin edelleen selvästi suurempi kuin palkansaajilla ja on selvästi korkeampi miehillä kuin naisilla:

miehille sattui 6 021 ja naisille 3 670 työtapaturmaa sataatuhattatuhatta vakuutettua maatalousyrittäjää kohden (kuvio 12). Sukupuolten välinen ero selittyy osin sillä, että miehet tekevät perinteisesti maataloudessa sellaisia töitä, joissa sattuu paljon tapaturmia. Näitä ovat esimerkiksi rakennustyöt sekä koneiden ja laitteiden käyttöön ja huoltoon liittyvät tehtävät.

Kuvio 12. Maatalousyrittäjien työtapaturmat 100 000 vakuutettua kohden sukupuolen ja iän mukaan vuonna 2008



Maatalousyrittäjien tapaturmista yli kuusi kymmenestä (62 %) sattuu yli 45-vuotiaille. Vuonna 2008 suhteellisesti eniten työtapaturmia sattui yli 55-vuotiaille (5 943 per 100 000 maatalousyrittäjää). Vastaava suhdeluku alle 25-vuotiaille vuonna 2008 oli 3 694, kun se vuonna 2007 oli 6 045. Tapaturmarisikin vuosittainen vaihtelu voi heillä olla melko suurta, sillä nuorimpaan ikäluokkaan kuuluvia vakuutettuja maatalousyrittäjiä ei ole kovin paljoa.

Karjanhoitotyössä sattuu eniten tapaturmia

Erilaisissa karjanhoitotehtävissä sattuneiden työtapaturmien osuus oli samansuuruinen kuin vuotta aiemmin, noin 45 prosenttia kaikista työtapaturmista (taulukko 14). Erityisesti naiset joutuvat työtapaturman uhriksi karjaa hoitaessaan, sillä useampi kuin kolme neljästä (77 %) naisille sattuneesta työtapaturmasta sattui karjanhoitotyössä. Miehillä vastaava osuus oli hieman yli kolmasosa (35 %). Toiseksi eniten (23 %) tapaturmia sattui maatilatalouden muissa töissä, joita ovat muun muassa erilaisten koneiden ja laitteiden asennus- ja huoltotyöt. Noin joka kuudes työtapaturma (15 %) sattui maanviljelyyn liittyvissä tehtävissä. Käytettävissä olevan tilastoaineiston perusteella ei voida kuitenkaan tehdä suoranaisia johtopäätöksiä eri työalueilla tehtävän työn vaarallisuudesta, koska tällöin tulisi tietää eri työtehtäviin käytetyn työajan määrä. Työvaihetta kuvaavan muuttujan luokitus on kansallinen. Melan perinteisesti käyttämä luokitus on tarkempi kuin työtehtävää kuvaavan ESAW -muuttujan (vrt. taulukko 2).

Taulukko 14. Maatalousyrittäjien työtapatuomat työvaiheen ja sukupuolen mukaan 2008

	Yhteensä		Miehet		Naiset	
	N	%	N	%	N	%
Yhteensä	4 453	100	3 386	100	1 067	100
Maanviljelytyöt	654	14,7	566	16,7	88	8,2
Karjanhoitotyöt	1 987	44,6	1 169	34,5	818	76,7
Metsätyöt	393	8,8	366	10,8	27	2,5
Rakennustyöt	265	6,0	248	7,3	17	1,6
Maatilatalouden muut työt	1 021	22,9	912	26,9	109	10,2
Muut työt	133	2,9	125	3,5	8	0,7

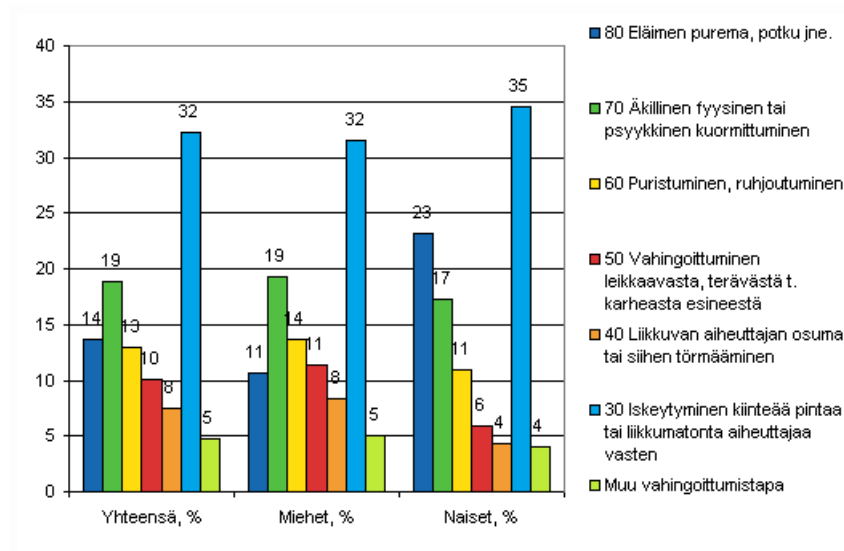
Noin joka kolmannessa (37 %) tapauksessa maatalousyrittäjän tapaturmaan johtanut poikkeava tapahtuma oli henkilön putoaminen, hyppääminen, kaatuminen tai liukastuminen. Väkivalta, järkyttävä tilanne tai poikkeava läsnäolo (esim. suojauksen ohitus) johti tapaturmaan lähes joka neljännessä (23 %) tapauksessa.

Maatalousyrittäjät loukkaantuvat useimmiten iskeytymällä kiinteää pintaa vasten

Maatalousyrittäjien yleisin vahingoittumistapa oli iskeytyminen kiinteää pintaa tai liikkumatonta aiheuttajaa vasten. Kolmessa kymmenestä (32 %) tapauksessa henkilö vahingoittui iskemällä itsensä lattiaan, maahan tai muuhun vastaavaan (kuvio 13). Naismaatalousyrittäjät joutuivat miehiä useammin eläimen töytäisemäksi tai potkaisemaksi, sillä joka neljäs (23 %) sattuneesta vahingosta oli eläimen aiheuttama. Joka kymmenes (11 %) työtapaturomassa loukkaantunut mies vahingoittui eläimen puremasta, potkusta tai vastaavasta.

Maatalousyrittäjien eläkelaitos kerää vahingoittumistapaa, vamman aiheuttajaa, vamman laatua ja vahingoittunutta ruumiinosaa koskevat tiedot käyttäen ESAW -luokitusta.

Kuvio 13. Maatalousyrittäjien työtapatuomat vahingoittumistavan (ESAW) ja sukupuolen mukaan 2008



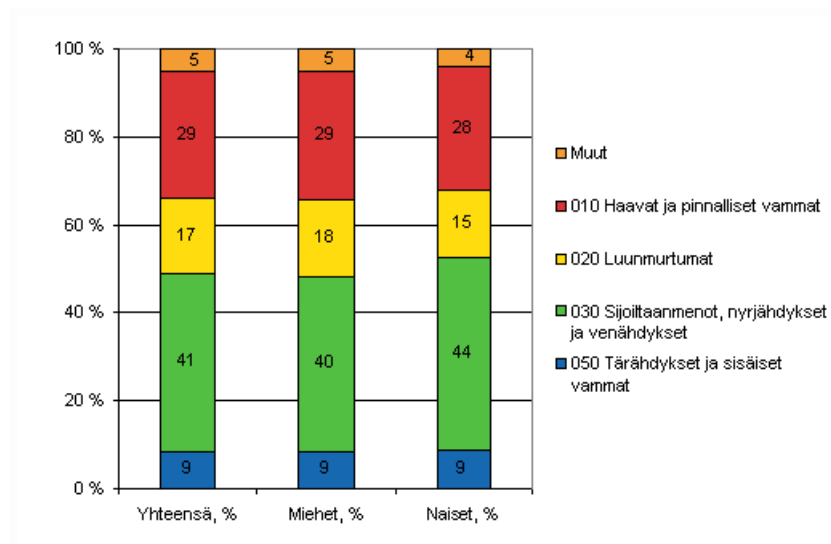
Joka neljännessä (25 %) maatalousyrittäjälle sattuneessa työtapaturomassa välittömänä vamman aiheuttajana oli eläin, ihminen tai vamma oli aiheutunut kasveista (kuvio 14). Todennäköisesti valtaosassa näissä maatalousyrittäjien työtapaturomissa aiheuttajana on ollut nimenomaan eläin. Erilaiset rakennukset, rakenteet ja pinnat olivat aiheuttajina joka viidennessä (22 %) työtapaturomassa. Melu, paine, tulipalo, valokaari, valo, lumi tai vesistöt olivat aiheuttajia 11 prosentissa työtapaturomista. Maatalousyrittäjien eläkelaitos kerää aiheuttajaa koskevat tiedot käyttäen ESAW -luokitusta.

Kuvio 14. Maatalousyrittäjien työtaturmat vamman välittömän aiheuttajan mukaan 2008



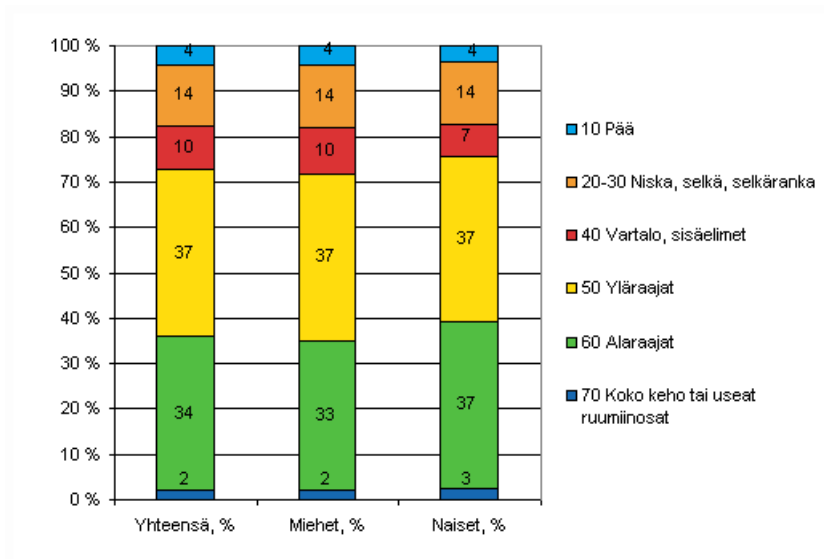
Vuonna 2008 työtaturmissa loukkaantuneiden maatalousyrittäjien vammoista 41 prosenttia oli erilaisia sijoiltaan menoja, nyrjähdyksiä ja venähdyksiä. Haavat ja pinnalliset vammat (29 %) muodostavat toisen suuren vammaryhmän. Luunmurtumia oli 17 prosenttia kaikista työtaturmien uhriksi joutuneiden maatalousyrittäjien vammoista. Miesten ja naisten vammojen jakaumissa ei ollut merkittäviä eroja: miesten vammat olivat naisia useammin haavoja ja pintavammoja kun taas naisten vammat olivat vastaavasti useammin erilaisia nyrjähdyksiä ja venähdyksiä (kuvio 15).

Kuvio 15. Maatalousyrittäjien työtaturmat vamman laadun ja sukupuolen mukaan 2008



Noin seitsemän kymmenestä (71 %) maatalousyrittäjien kaikista työtaturmista kohdistui raajoihin (kuvio 16). Naisilla tapaturmat vaurioittivat useammin jalkoja kuin miehillä. Useimmiten alaraajoista vaurioituivat polven seutu ja yläraajoista kämmen tai sormet.

Kuvio 16. Maatalousyrittäjien työtaturmat vahingoittuneen ruumiinosan ja sukupuolen mukaan 2008



Yrittäjät loukkaantuvat useimmiten teollisissa ammateissa ja talonrakennustöissä

Yrittäjille vuonna 2008 sattuneista työtaturmista vakuutuslaitokset maksoivat korvausta kaikkiaan 5 936 työtaturmasta. Määrään sisältyvät myös ne tapaturmat, joista maksettiin vain sairaskulujen korvausta. Näiden lyhyiden, alle neljän päivän työkyvyttömyyden aiheuttaneiden työtaturmien osuus oli noin 40 prosenttia kaikista yrittäjien tapaturmista. Vuotta aiemmin korvausta maksettiin 5 659 tapaturmasta. Tiedot koskevat muita yrittäjiä kuin maatalousyrittäjiä.

Yrittäjille sattui vuonna 2008 yhteensä 3 413 vähintään neljän päivän työkyvyttömyyden aiheuttanutta työtaturmaa. Tämä on 118 tapausta enemmän kuin edellisellä vuonna. Työtaturmien sukupuolittainen jakauma on yrittäjillä samansuuntainen kuin palkansaajilla: valtaosa (86 %) yrittäjien työtaturmista sattui miehille. Työtaturman uhrien ikäjakaumasta ilmenee, että noin kuusi kymmenestä (61 %) yrittäjien työtaturmista sattui 35–54 -vuotiaalle (taulukko 15).

Taulukko 15. Yrittäjien työpaikkatapaturmat sukupuolen ja iän mukaan 2008

Ikä	Yhteensä		Miehet		Naiset	
	N	%	N	%	N	%
Yhteensä	3 413	100	2 934	100	479	100
15–24	48	1,4	38	1,3	10	2,1
25–34	465	13,6	393	13,4	72	15,0
35–44	940	27,5	839	28,6	101	21,1
45–54	1 148	33,6	987	33,6	161	33,6
55–64	752	22,0	632	21,5	120	25,1
Muut	60	1,8	45	1,5	15	3,1

Yrittäjille, kuten palkansaajillekin, työtaturmia sattui eniten teollisissa ammateissa ja talonrakennustöissä. Myös toimialoittain tarkasteltuna yrittäjien riskialat ovat pääosin samat kuin palkansaajien. Vaarallisimpia toimialoja ovat rakentaminen sekä kuljetus ja varastointi. Yrittäjille sattuneiden tapaturmien aiheutumista ja seurauksia kuvaavia muuttujia tarkastellaan tarkemmin liitetaulukoissa 6-10.

Liitetaulukot

Liitetaulukko 1. Palkansaajien kuolemaan johtaneet työpaikkatapaturmat 1975 - 2008

Vuosi	Tiedot			
	Yhteensä	Työpaikalla	Työliikenteessä*	100 000 palkansaajaa kohden
1975	133	103	30	7,2
1976	168	149	19	9,2
1977	117	93	24	6,4
1978	128	103	25	7,1
1979	130	100	30	7,0
1980	113	82	31	5,8
1981	102	75	27	5,2
1982	78	63	15	3,9
1983	95	62	33	4,7
1984	58	43	15	2,9
1985	79	60	19	3,8
1986	94	73	21	4,6
1987	81	62	19	3,9
1988	74	49	25	3,7
1989	81	48	33	3,9
1990	74	53	21	3,5
1991	83	55	28	4,2
1992	64	51	13	3,5
1993	56	42	14	3,2
1994	55	40	15	3,2
1995	46	41	5	2,6
1996	48	46	2	2,7
1997	57	53	4	3,1
1998	61	60	1	3,2
1999	42	40	2	2,1
2000	47	47	..	2,3
2001	43	42	1	2,1
2002	37	35	2	1,8
2003	43	38	5	2,1
2004	44	42	2	2,1
2005	51	41	10	2,4
2006	47	42	5	2,2
2007	37	36	1	1,7
2008	30	30	—	1,4

Liitetaulukko 2. Palkansaajien kuolemaan johtaneet työpaikatapaturmat toimialoittain 2008

Toimiala (TOL-08)	Sukupuoli		
	Yhteensä	Miehet	Naiset
Kaikki toimialat (TOL-08) - Total	30	29	1
A. Maatalous, metsätalous ja kalatalous	1	1	-
01 Kasvinviljely ja kotieläintalous, riistatalous ja niihin liittyvät palvelut	1	1	-
02 Metsätalous ja puunkorjuu	-	-	-
03 Kalastus ja vesiviljely	-	-	-
B. Kaivostoiminta ja louhinta	1	1	-
C. Teollisuus	3	3	-
10 Elintarvikkeiden valmistus	-	-	-
11 Juomien valmistus	-	-	-
12 Tupakkatuotteiden valmistus	-	-	-
13 Tekstiilien valmistus	-	-	-
14 Vaatteiden valmistus	-	-	-
15 Nahan ja nahkatuotteiden valmistus	-	-	-
16 Sahatavaran sekä puu- ja korkkituotteiden valmistus (pl. huonekalut);	-	-	-
17 Paperin, paperi- ja kartonkituotteiden valmistus	-	-	-
18 Painaminen ja tallenteiden jäljentäminen	-	-	-
19 Koksen ja jalostettujen öljytuotteiden valmistus	-	-	-
20 Kemikaalien ja kemiallisten tuotteiden valmistus	-	-	-
21 Lääkeaineiden ja lääkkeiden valmistus	-	-	-
22 Kumi- ja muovituotteiden valmistus	-	-	-
23 Muiden ei-metallisten mineraalituotteiden valmistus	1	1	-
24 Metallien jalostus	-	-	-
25 Metallituotteiden valmistus (pl. koneet ja laitteet)	-	-	-
26 Tietokoneiden sekä elektronisten ja optisten tuotteiden valmistus	-	-	-
27 Sähkölaitteiden valmistus	1	1	-
28 Muiden koneiden ja laitteiden valmistus	-	-	-
29 Moottoriajoneuvojen, perävaunujen ja puoliperävaunujen valmistus	-	-	-
30 Muiden kulkuneuvojen valmistus	-	-	-
31 Huonekalujen valmistus	-	-	-
32 Muu valmistus	1	1	-
33 Koneiden ja laitteiden korjaus, huolto ja asennus	-	-	-
D. Sähkö-, kaasu- ja lämpöhuolto, jäähdytysliiketoiminta	-	-	-
E. Vesihuolto, viemäri- ja jätevesihuolto, jätehuolto ja muu ympäristön puhtaanapito	-	-	-
F. Rakentaminen	5	5	-
G. Tukku- ja vähittäiskauppa; moottoriajoneuvojen ja moottoripyörien korjaus	6	6	-
H. Kuljetus ja varastointi	5	5	-
49 Maaliikenne ja putkijohtokuljetus	3	3	-
50 Vesiliikenne	-	-	-
51 Ilmaliikenne	-	-	-
52 Varastointi ja liikennettä palveleva toiminta	2	2	-
53 Posti- ja kuriiritoiminta	-	-	-
I. Majoitus- ja ravitsemistoiminta	-	-	-
J. Informaatio ja viestintä	1	1	-
K. Rahoitus- ja vakuutustoiminta	-	-	-
L. Kiinteistöalan toiminta	-	-	-
M. Ammatillinen, tieteellinen ja tekninen toiminta	-	-	-
N. Hallinto- ja tukipalvelutoiminta	1	-	1

Toimiala (TOL-08)	Sukuoli		
	Yhteensä	Miehet	Naiset
O. Julkinen hallinto ja maanpuolustus; pakollinen sosiaalivakuutus	1	1	-
P. Koulutus	1	1	-
Q. Terveys- ja sosiaalipalvelut	-	-	-
R. Taiteet, viihde ja virkistys	-	-	-
S. Muu palvelutoiminta	-	-	-
T. Kotitalouksien toiminta työnantajina; kotitalouksien eriytt. toim.	-	-	-
U. Kansainvälisten organisaatioiden ja toimielinten toiminta	2	2	-
x. Toimiala tuntematon	1	1	-
Kuntasektori	2	2	-

Liitetaulukko 3. Palkansaajien työpaikkatapaturmat 1976-2008

Vuosi	Sukuoli		
	Yhteensä	Miehet	Naiset
1976	125 409	100 953	24 456
1977	109 375	88 142	21 233
1978	102 520	81 874	20 646
1979	112 561	89 746	22 815
1980	118 633	95 484	23 149
1981	115 125	92 324	22 801
1982	110 230	88 087	22 143
1983	108 321	85 725	22 596
1984	107 824	85 184	22 640
1985	105 549	82 786	22 763
1986	102 405	79 715	22 690
1987	104 586	81 185	23 401
1988	105 371	81 773	23 598
1989	105 986	82 120	23 866
1990	102 664	79 326	23 338
1991	85 834	65 098	20 736
1992	69 225	52 082	17 143
1993	59 476	44 615	14 861
1994	60 965	46 122	14 843
1995	57 510	43 908	13 602
1996	49 901	38 062	11 839
1997	53 541	40 982	12 559
1998	55 181	42 485	12 696
1999	55 631	42 502	13 129
2000	55 728	42 344	13 384
2001	55 591	42 058	13 533
2002	54 387	40 627	13 760
2003	51 573	38 436	13 137
2004	51 143	37 854	13 289
2005	54 352	40 001	14 351
2006	55 253	40 479	14 774
2007	55 471	40 494	14 977
2008	53 960	38 711	15 249

Liitetaulukko 4. Palkansaajien työmatkatapaturmat 1986-2008

Vuosi	Tapaturmalaji	
	Työmatkatapaturmat	Kuolemaan johtaneet työmatkatapaturmat
1986	13 100	63
1987	11 200	31
1988	12 800	38
1989	13 900	49
1990	13 100	52
1991	..	38
1992	11 440	29
1993	9 583	21
1994	9 287	17
1995	9 752	20
1996	7 375	24
1997	9 174	24
1998	10 232	24
1999	9 497	34
2000	9 063	35
2001	9 752	41
2002	10 037	28
2003	9 990	23
2004	9 315	21
2005	9 194	31
2006	9 332	16
2007	8 912	25
2008	10 684	18

Liitetaulukko 5. Maatalousyrittäjien työtapaturmat työkyvyttömyysajan mukaan 2008

Työkyvyttömyysaika	Määrä	
	N	%
Yhteensä	4 453	100
4-6 päivää	549	12,3
7-14 päivää	1 494	33,6
15-30 päivää	1 012	22,7
31-90 päivää	930	20,9
91-182 päivää	256	5,7
183-365 päivää	126	2,8
Tapaturmaeläke	86	1,9

Liitetaulukko 6. Yrittäjien työpaikkatapaturmat sukupuolen ja ammatin mukaan 2008

Ammatti	Sukupuoli					
	Yhteensä		Miehet		Naiset	
	Määrä		Määrä		Määrä	
	N	%	N	%	N	%
Kaikki ammatit	3 413	100	2 934	100	479	100
Tekninen, tieteellinen, lainopillinen, hum. ja taiteell. työ (0)	113	3,3	93	3,2	20	4,2
Terveystenhoito, sosiaalialan työt (1)	127	3,7	38	1,3	89	18,6
Hallinto- ja toimistotyö (2)	137	4,0	97	3,3	40	8,4
Kaupallinen työ (3)	234	6,9	173	5,9	61	12,7
Maa- ja metsätaloustyö, kalastus (4)	155	4,5	122	4,2	33	6,9
Kuljetus- ja liikennetyö (5)	510	14,9	485	16,5	25	5,2
Rakennustyö (62,63,781,789)	851	24,9	847	28,9	4	0,8
Teollinen työ (7,8)	810	23,7	785	26,8	25	5,2
Palvelutyö ym. (9)	53	1,6	45	1,5	8	1,7
Tuntematon	423	12,4	249	8,5	174	36,3

Liitetaulukko 7. Yrittäjien työpaikkatapaturmat sukupuolen ja toimialan mukaan 2008

Toimiala (TOL-95)	Sukupuoli					
	Yhteensä		Miehet		Naiset	
	Tieto		Tieto		Tieto	
	n	%	n	%	n	%
Kaikki toimialat - Total	3 413	100	2 934	100	479	100
A. Maa-, metsä-, kalatalous	121	3,5	103	3,5	18	3,8
B. Kaivostoiminta ja louhinta	10	0,3	10	0,3	-	-
C. Teollisuus	358	10,5	332	11,3	26	5,4
D. Sähkö-, kaas-, lämpöhuolto	1	0,0	1	0,0	-	-
E. Vesihuolto, viemärihuolto, yms puhtaanapito	7	0,2	7	0,2	-	-
F. Rakentaminen	1 133	33,2	1 118	38,1	15	3,1
G. Tukku- ja vähittäiskauppa	399	11,7	338	11,5	61	12,7
H. Kuljetus ja varastointi	495	14,5	470	16,0	25	5,2
I. Majoitus- ja ravitsemistoiminta	146	4,3	75	2,6	71	14,8
J. Informaatio ja viestintä	14	0,4	11	0,4	3	0,6
K. Rahoitus- ja vakuutus toiminta	4	0,1	4	0,1	-	-
L. Kiinteistöalan toiminta	32	0,9	29	1,0	3	0,6
M. Ammatillinen, tieteell. ja tekninen toiminta	128	3,8	91	3,1	37	7,7
N. Hallinto- ja tukipalvelutoiminta	188	5,5	136	4,6	52	10,9
O. Julkinen hallinto ja maanpuolustus	73	2,1	51	1,7	22	4,6
P. Koulutus	22	0,6	15	0,5	7	1,5
Q. Terveys- ja sosiaalipalvelut	93	2,7	30	1,0	63	13,2
R. Taiteet, viihde ja virkistys	40	1,2	20	0,7	20	4,2
S. Muu palvelutoiminta	94	2,8	49	1,7	45	9,4
T. Kotitalouksien toiminta työnantajina	43	1,3	34	1,2	9	1,9
Kuntasektori	12	0,4	10	0,3	2	0,4

Liitetaulukko 8. Yrittäjien työpaikkatapaturmat työsuorituksen mukaan 2008

Työsuoritus (ESAW)	Määrä	
	N	%
Yhteensä - Total	3 413	100
10 Koneen käyttö	126	3,7
20 Käsikäyttöisillä työkaluilla työskentely	369	10,8
30 Kulkuneuvon tai siirtolavan ohjaaminen tai niissä matkustaminen	110	3,2
40 Esineiden käsitteleminen	519	15,2
50 Taakan siirtäminen käsivoimin	647	19,0
60 Henkilön liikkuminen	1 429	41,9
70 Paikallaan olo työpisteessä	60	1,8
99 Muu	68	2,0
00 Tieto puuttuu	85	2,5

Liitetaulukko 9. Yrittäjien työpaikkatapaturmat vahingoittuneen ruumiinosan mukaan 2008

Vahingoittunut ruumiinosa (ESAW)	Määrä	
	N	%
Yhteensä	3 413	100
10 Pää	125	3,7
20 Niska	51	1,5
30 Selkä, selkäranka	493	14,4
40 Vartalo, sisäelimet	249	7,3
50 Yläraajat	1 328	38,9
60 Alaraajat	1 043	30,6
70 Koko keho tai useat ruumiinosat	112	3,3
99 Muut	3	0,1
00 Tieto puuttuu	9	0,3

Liitetaulukko 10. Yrittäjien työpaikkatapaturmat sukupuolen ja työkyvyttömyysajan mukaan 2008

Työkyvyttömyysaika	Määrä	
	N	%
Yhteensä	3 413	100
4-6 päivää	523	15,3
7-14 päivää	1 184	34,7
15-30 päivää	761	22,3
31-90 päivää	626	18,3
91-182 päivää	197	5,8
183-365 päivää	112	3,3
Tapaturmaeläke	10	0,3

Laatuseloste: Työtapaturmatilastot

1. Tilastotietojen relevanssi

1.1 Tilaston tietosisältö ja käyttötarkoitus

Työtapaturmatilasto sisältää tilastotietoja palkansaajille, maatalousyrittäjille ja muille yrittäjille vuosittain sattuneista työpaikka- ja työmatkatapaturmista.

Työtapaturmatilaston tiedot on tuotettu yhdistämällä työtapaturmavakuuttamisen yhteydessä muodostuvia rekisteriaineistoja ja Tilastokeskuksen aineistoja. Palkansaajien ja yrittäjien työtapaturmatiedot on saatu Tapaturmavakuutuslaitosten Liitosta (TVL). Maatalousyrittäjien työtapaturmatiedot perustuvat Maatalousyrittäjien eläkelaitoksen (Mela) keräämiin tietoihin. Tilaston laatimisessa on hyödynnetty myös Tilastokeskuksen työvoimatutkimuksen (TYTI) ja työssäkäyntitilaston tietoja.

Tilastossa työtapaturmiksi on määritelty sellaiset työssä sattuneet vahingot, joista vakuutuslaitos on maksanut korvausta. Tilastossa tarkastellaan pääosin viimeisimpänä referenssivuonna sattuneita työtapaturmia, mutta tämän lisäksi eri aikasarjojen avulla kuvataan myös työtapaturmatilanteessa 1990 – ja 2000 luvuilla tapahtuneita muutoksia.

1.2 Työtapaturmatilastossa käytettyjen käsitteiden määritelmiä

Työtapaturma

Työtapaturma määritellään tapaturmavakuutuslain 4 §:ssä. Työtapaturmalla tarkoitetaan tapaturmaa, joka aiheuttaen vamman tai sairauden on kohdannut työntekijää työssä tai työstä johtuvissa olosuhteissa. Lain mukaan työtapaturmat jakautuvat tapaturman sattumispaikan mukaan seuraavasti:

- **työpaikkatapaturma** on sattunut työssä tai työhön liittyvissä oloissa. Tällöin työtapaturmiksi määritellään myös työtä tehdessä sattuneet liikennetapaturmat.

- **työmatkatapaturma** on puolestaan sattunut varsinaisen työajan ulkopuolella matkalla asunnolta työpaikalle tai työpaikalta asunnolle.

Tilastossa tapaturmat luokitellaan niiden vakavuuden mukaan seuraavasti: kuolemaan johtaneet työtapaturmat, vähintään neljän päivän ja alle neljän päivän (ns. pikkutapaukset) työkyvyttömyyden aiheuttaneet tapaturmat. Tilastossa tarkastellaan pääsääntöisesti vain vähintään neljän päivän työkyvyttömyyden aiheuttaneita työtapaturmia.

Tapaturmasuhde ja tapaturmataajuus

Eri toimialoilla tai ammatti- ym. ryhmissä vallitsevien tapaturmariskien vaihtelua voidaan mitata suhteuttamalla sattuneiden työtapaturmien lukumäärä kullakin toimialalla työskentelevien työntekijöiden tai tehtyjen työtuntien lukumäärään. Kun tapaturmat suhteutetaan työntekijöiden ja työtuntien määriin, voidaan saatuja suhdelukuja pitää tietyn ammatin tai toimialan ”riskilukuina”. Käytännössä tapaturma-alttius vaihtelee myös saman toimialan sisällä esimerkiksi työtehtävien mukaan.

- **tapaturmasuhde** tarkoittaa sattuneiden tapaturmien ja työntekijöiden määrän suhdetta. Vähintään neljän päivän tapaturmissa suhdeluku on laskettu 100 000 työntekijää kohden ja kuolemaan johtaneissa tapaturmissa 100 000 työntekijää kohden.

- **tapaturmataajuus** tarkoittaa sattuneiden tapaturmien ja tehtyjen työtuntien suhdetta. Suhde lasketaan miljoonaa työtuntia kohden. Taajuutta käytetään lähinnä eri toimialojen välisessä vertailussa.

Tiedot eri toimialojen ja ammattien työntekijämääristä ja tehdyistä työtunneista saadaan Tilastokeskuksen työvoimatutkimuksesta.

Ammatti

Ammatilla tarkoitetaan sitä toimintaa tai työtä, jota vahingoittunut teki pääasiallisesti elatukseksi tapaturman sattumishetkellä. Ammatteja luokiteltaessa periaatteena on ollut yhdistää samanlaatuinen toiminta siten, että koulutus, ammattiasema, virka-asema tai toimiala eivät vaikuta ammatin luokitteluun.

Ammatit on luokiteltu vakuutuslaitoksissa. Vakuutuslaitosten käyttämä luokitus poikkeaa hieman Tilastokeskuksen luokituksista, mutta tässä julkaisussa luokitus on yhdenmukaistettu Tilastokeskuksen luokituksen kanssa (Tilastokeskus: Ammattiluokitus 1987).

Jos tapaturman uhrilla on ollut useita töitä, ammatiksi on luokiteltu aikaisempien tietojen perusteella vaarallisin työ.

Ammattiluokitus on rakenteeltaan 3-numeroinen, mutta suurimmassa osassa julkaisun taulukoista on tietosuoja- ja tietojen luotettavuussyistä käytetty 1- tai 2-numerotason luokitusta. Käyttämällä hienojakoista luokitusta pystytään paikantamaan sellaisia ammattiryhmiä, joissa riski joutua työtapaturman uhriksi on poikkeuksellisen korkea. Hienojakoisen luokituksen käytöllä on myös varjopuolensa: laskettuihin tapaturmasuhdelukuihin liittyy pienten ammattiryhmien kohdalla epävarmuutta, joka johtuu pienestä havaintomäärästä työvoimatutkimuksen otoksessa. Tapaturmasuhteet on laskettu vain niissä ammattiluokissa, joissa on sattunut vähintään viisi tapaturmatapausta, ja joissa on työvoimatutkimuksen otoksen mukaan vähintään 10 000 työntekijää. Tätä pienemmälle ryhmälle tapaturmasuhdetta ei ole katsottu voitavan luotettavasti laskea.

Toimiala

Julkaisussa käytetty luokitus perustuu Tilastokeskuksen toimialaluokitukseen vuodelta 1995 (Toimialaluokitus 1995, käsikirjoja 4, Tilastokeskus). Toimialaluokitus on taloudellista toimintaa harjoittavien yritysten ja vastaavien yksiköiden sekä toimipaikkojen ryhmittelyjärjestelmä. Vahingoittuneen toimiala luokitellaan sen tuotannon kohteen tai toiminnan lajin mukaan, mitä hänen toimipaikassaan pääasiallisesti tehtiin.

Vahingoittuneen toimiala on luokiteltu vakuutuslaitoksissa. Toimialan luokittelussa saattaa olla epävarmuutta, joka johtuu lähinnä hankaluudesta luokitella monitoimiyrityksiä, joilla on vain yksi vakuutus. Tällaisissa monitoimiyrityksissä sattuneet tapaturmat tulevat luokitelluiksi samaan luokkaan toiminnan luonteesta riippumatta.

Jotkin kunnat ottavat työntekijöilleen vain yhden vakuutuksen, vaikka niiden palveluksessa on useille eri toimialoille sijoitettavia työntekijöitä. Tästä syystä näiden kuntien palveluksessa olevien palkansaajien työtapaturmat tulevat tilastoiduksi yleisen kuntasektori -toimialaluokan alle.

Tilastossa toimialaluokitusta on käytetty joko 1- tai 2-numerotasolla. Tarkimpaan luokitukseen on pyritty niillä toimialoilla, joissa tapaturmia tiedetään sattuneen keskimääräistä enemmän.

ESAW —muuttajat

Työpiste

Muuttujalla kuvataan sitä, työskentelikkö tapaturmaan joutunut henkilö oman työnantajan hallinnoimassa työpisteessä vai muun kuin oman työnantajan omistamassa tai johtamassa työpisteessä.

Työtehtävä

Työtehtävä kuvaa tapaturmaan joutuneen henkilön tekemää työvaihetta vahingoittumishetkellä. Työtehtävä ei kuitenkaan tarkoita ammattia.

Työsuoritus

Työsuoritus kuvaa tapaturmaan joutuneen henkilön täsmällistä toimintaa ennen vahingoittumista. Muuttujan tiedoilla tarkennetaan työtehtävästä saatavaa kuvaa tapaturmaa edeltävistä tapahtumista.

Poikkeama

Poikkeamalla tarkoitetaan viimeisintä tapaturmaan johtanutta poikkeavaa tapahtumaa ennen vahingoittumista.

Vahingoittumistapa

Vahingoittumistavalla kuvataan tapaa, jolla vahingoittunut ruumiinosa joutui kosketuksiin vamman aiheuttajan kanssa.

Vahingoittumistapaan liittyvä välitön aiheuttaja

Vahingoittumistapaan liittyvällä välittömällä aiheuttajalla tarkoitetaan tietoa siitä aineellisesta tekijästä, jonka kanssa vahingoittunut ruumiinosa joutui tapaturman sattuessa tekemisiin.

Vahingoittunut ruumiinosa

Vahingoittuneella ruumiinosalla tarkoitetaan sitä ruumiinosaa, jota tapaturma on ensisijaisesti vahingoittanut.

Vamman laji

Vamman lajilla kuvataan työtapaturman aiheuttaneen ruumiinvamman luonnetta. Vamman laatua kuvaava tieto perustuu joko lääketieteelliseen diagnoosiin tai tapaturmailmoituksen kuvaukseen.

2. Tilastotutkimuksen menetelmäkuvaus

2.1 Tilaston perusjoukko

Suomen virallisen tilaston sarjaan kuuluvan työtapaturmatilaston aineisto on saatu useista eri lähteistä. Tapaturmavakuutuslaitosten liitto (TVL) toimittaa Tilastokeskukselle palkansaajien ja yrittäjien työtapaturmia koskevat tiedot, kun taas maatalousyrittäjiä koskevat tiedot saadaan Maatalousyrittäjien eläkelaitoksesta (Mela). Lisäksi tilaston laadinnassa hyödynnetään Tilastokeskuksen työssäkäyntitilaston sekä työvoimatutkimuksen tietoja.

Tapaturmavakuutuslaitosten liiton aineisto

Palkansaajien ja yrittäjien (pl. maatalousyrittäjät) tapaturmatiedot perustuvat Tapaturmavakuutuslaitosten liitolta (TVL) saatuun aineistoon, jossa havaintoyksikkönä on yksittäinen tapaturmatapaus. Aineistossa ovat mukana kaikki ajanjaksolla 1.1.–31.12. sattuneet tapaturmat, joista vakuutusyhtiöt ovat maksaneet korvauksia. Aineisto sisältää demografisia tietoja vahingoittuneesta (ikä, sukupuoli) sekä monipuolisesti tietoja tapaturmaolosuhteista, aiheuttajasta ja seurauksista. Tietosisältö on entisestään monipuolistunut, kun vuonna 2003 alettiin Eurostatin työtapaturmatilastouudistuksen (ESAW) myötä kerätä yhteiseurooppalaisen muuttujaluettelon mukaisia tietoja.

Palkansaajien ja yrittäjien (pl. maatalousyrittäjät) työtapaturmia koskevat tiedot on alunperin koottu vahinkoilmoituslomakkeista, joilla työnantajat ovat ilmoittaneet vakuutusyhtiön työntekijöille sattuneista tapaturmista. Samalla lomakkeella ilmoitetaan vakuutusyhtiölle myös ammattitaudeista, mutta Suomessa ammattitaudit ja työtapaturmat tilastoidaan erikseen. Työterveyslaitos laatii vuosittain Suomen Virallisen tilaston (SVT) sarjaan kuuluvaa ammattitautitilastoa.

Tiedot täydentyvät tapaturman korvauskäsittelyn kuluessa, mutta tilastoa tehdessä ei kuitenkaan voida odottaa aivan lopullisia tietoja. Tilaston tiedot (lähinnä työkyvyttömyysaika) saatetaan ajan tasalle lähes 1,5 vuotta tapaturmaa seuraavan vuoden päättymisestä. Se tarkoittaa sitä, että esimerkiksi vuoden 2008 tilaston aineiston tietoja on täydennetty aina vuoden 2010 alkupuolelle saakka. Suhteellisen pitkä aika on tarpeen aineiston riittävän luotettavuuden varmistamiseksi.

Maatalousyrittäjien eläkelaitoksen aineisto

Maatalousyrittäjien työtapaturmatiedot perustuvat Maatalousyrittäjien eläkelaitoksen Tilastokeskukseen toimittamaan yksilötasoiseen kokonaisaineistoon, joka sisältää tietoja kaikista niistä työtapaturmista, joista Mela on maksanut korvauksia.

Maatalousyrittäjien tapaturmavakuutusta koskevat perussäädökset ovat maatalousyrittäjien tapaturmavakuutuslaissa. Pakollisen vakuutuksen piiriin kuuluvat Suomessa asuvat 18–64 -vuotiaat maatalousyrittäjät. Maatalousyrittäjällä tarkoitetaan henkilöä, joka omaan tai yhteiseen lukuun tai perheyrytyksen jäsenenä tai yrittäjän avopuolisona harjoittaa maatilataloutta vähintään viiden hehtaarin viljelmällä. Maatalousyrittäjäksi luetaan myös kalastaja, joka harjoittaa ammattimaista kalastusta työsuhteessa olematta tai perheenjäsenenä. Maatalousyrittäjäksi luetaan myös poronhoitaja, joka tekee poronhoitotyötä omaan, perheenjäsenensä tai pariskunnan lukuun tai henkilö, joka tekee työtä poronhoitajan perheenjäsenenä.

Tilastossa käytetty tapaturman määritelmä vastaa muiden yrittäjien ja palkansaajien tapaturman määritelmää. Ne maatalousyrittäjät, jotka tekevät maatalousyrittäjätyötä säännöllisesti, mutta jotka jäävät esimerkiksi

ikänsä tai työpanoksen pienuuden vuoksi pakollisen vakuutuksen ulkopuolelle, voivat ottaa vapaaehtoisen tapaturmavakuutuksen. Aineiston sisältö vastaa suurelta osin TVL:n keräämää aineistoa. Osassa muuttujia Melan luokitus on hienojakoisempi kuin TVL:n aineistossa.

Tilastokeskuksen aineistot

Tilaston laadinnassa on käytetty myös Tilastokeskuksen työssäkäyntitilastoa, josta on henkilötunnuksen avulla poimittu tietoja tapaturman uhrien koulutustasosta. Työssäkäyntitilasto tehdään vuosittain Tilastokeskuksessa ja sen keskeisin tehtävä on tuottaa alueittaista tietoa väestön taloudellisesta toiminnasta. Työntekijöiden lukumääriä ja työpanosta (tehdyt työtunnit) koskevat tiedot ovat Tilastokeskuksen työvoimatutkimuksesta. Tutkimuksen perusteella saadaan kuva koko 15–64 -vuotiaan väestön työhön osallistumisesta. Tilaston laadinnassa käytetään työvoimatutkimuksen vuosikeskiarvotietoja.

3. Tietojen oikeellisuus ja tarkkuus

3.1 Aineiston luotettavuus

Työtapaturmavakuutus on hoidettu Suomessa yksityisten vakuutusyhtiöiden kautta. Tapaturmavakuutuslaitosten liitto (TVL) on lakisääteisen tapaturmavakuutuksen keskuselin, jonka päätehtävä on koordinoida lakisääteisen tapaturmavakuutuksen toimeenpanoa. Suomessa lakisääteistä tapaturmavakuutusta harjoittavan vakuutusyhtiön on oltava TVL:n jäsen.

Työnantajan on otettava teettämäänsä työtä varten tapaturmavakuutuslain (608/48) mukainen pakollinen tapaturmavakuutus sen myöntämiseen erikseen toimiluvan saaneesta vakuutuslaitoksesta. Työnantajan vakuuttamisvelvollisuus alkaa kuitenkin vasta, kun työnantajan kalenterivuonna teettämien työpäivien luku ylittää 12. Vakuuttamisvelvollisuus ei koske valtion virkamiehiä eikä valtioon työsuhteessa olevia henkilöitä. Valtion on kuitenkin maksettava heille työtapaturman ja ammattitaudin johdosta tapaturmavakuutuslain mukainen korvaus valtion varoista.

Palkansaajien tapaturmien osalta tilaston kattavuus on hyvä, koska käytännössä kaikki työntekijät ovat tapaturmakorvauksen piirissä. Tapaturmien ilmoittamista ei laiminlyödä, koska ilmoittamisesta on työnantajalle taloudellista hyötyä. Kattavuuteen vaikuttaa myös se, onko työnantaja ottanut pakollisen vai täysin korvaavan vakuutuksen; täysin korvaavassa vakuutuksessa ei ole lainkaan työnantajan itsensä maksamaan omavastuusuutta. Kunta-alan palkansaajien tapaturmatiedot ovat peräisin TVL:sta. Sen sijaan valtion työntekijöiden tapaturmatiedot ovat alunperin Valtiokonttorista, mutta Tilastokeskus saa myös ne TVL:n kautta.

Yrittäjille vakuuttaminen on vapaaehtoista lukuun ottamatta maa-talousyrittäjiä, joiden on otettava pakollinen työtapaturmavakuutus Maatalousyrittäjien Eläkelaitoksesta (Mela) mikäli tilakoko ylittää 5 hehtaaria. Myös kalastajien ja poronhoitajien on otettava vakuutus Melasta. Tämän johdosta kaikki edellä mainittujen yrittäjien työtapaturmat tulevat kattavasti tilastoiduksi. Melalla on maan kattava asiamiesverkosto, joka välittää tiedot tapaturmista Melaan. Sen sijaan muut yrittäjät voivat ottaa vapaaehtoisen vakuutuksen. Arviolta noin 41-42 prosentilla muista kuin maatalousyrittäjistä on vapaaehtoinen työtapaturmavakuutus.

Vuosi 2008 oli kuudes, jolloin tapaturmatiedot kerättiin ESAW -muuttujien mukaisesti. Edellisvuosiin verrattuna jakaumat vaikuttavat yhdenmukaisilta ja kohtuullisen järkeviltä. Lisäksi työtapaturmaan johtaneen tapahtumasarjan kulkua kuvaavat muuttujat ovat keskenään sopusoinnussa. Tallennusohjeisiin voi vielä kokemuksen karttuessa kuitenkin tulla tarkennuksia, mikä saattaa vaikuttaa tulevien vuosien aineistoista saataviin tuloksiin ESAW -muuttujien osalta jonkin verran.

Työtapaturmatiedot kerätään vahinkoilmoituslomakkeella. Ilmoituslomakkeen täyttöä ei yleensä laiminlyödä, koska ilmoitusvelvollisuuden täyttämistä on taloudellista hyötyä työnantajalle. Melan aineisto on todennäköisesti luotettavampi kuin TVL:n, koska tilaston tallentajat ovat samalla korvauskäsittelijöitä. Lisäksi aineiston luotettavuutta lisää se, että Melan asiamiehet toimivat välittäjinä korvaushakemuksen täyttämässä ja lähettämässä.

4. Julkaistujen tietojen ajantasaisuus ja oikea-aikaisuus

4.1 Tilaston ilmestymistiheys ja mittausjakso

Työtaturmatilaston aineisto valmistuu viiveellä ”n+1 vuotta”, jossa n kuvaa tilastovuotta. Esimerkiksi vuonna 2008 sattuneita työtaturmia koskeva aineisto valmistui vuoden 2010 alussa. Aineisto ei kuitenkaan ole valmistuessaan aivan lopullinen, sillä se täydentyy vielä joillain tapauksilla korvauskäsittelyn myötä senkin jälkeen, kun se on toimitettu Tilastokeskukseen. Koska katkaisukohta on joka vuosi sama, ovat tilastovuodet keskenään vertailukelpoisia, jos ei ole tullut muita esim. lainsäädännöllisiä muutoksia, jotka vaikuttavat korvauskäytäntöön.

Suhteellisen pitkä viive on välttämätön lopullisen seuraamustiedon vuoksi. Seuraamustiedolla tarkoitetaan vammasta aiheutunutta työkyvyttömyyden kestoa eli poissaolopäiviä työstä. Pitkällä viiveellä varmistetaan aineiston riittävä luotettavuus.

Tapaturmavakuutuslain mukaan päivärahaa suoritetaan, jos vahingoittunut on kokonaan tai osittain kykenemätön tekemään työtään vähintään kolmena peräkkäisenä päivänä, tapaturmapäivää lukuun ottamatta.

5. Tietojen saatavuus ja läpinäkyvyys/selkeys

Referenssiavuodesta 2005 lähtien työtaturmatilastot julkaistaan vain verkkojulkaisuna. Verkkojulkaisu ja tilastoa koskevat tietokantataulut löytyvät osoitteesta: <http://tilastokeskus.fi/til/ttap/index.html>.

Työtaturmatilaston julkaisusta vastaa Elinolot -yksikön Työolojen tutkimus ja aikuiskoulutustilastot vastuualue. Tilaston vastuuhenkilönä toimii Arto Miettinen (etunimi.sukunimi@stat.fi) sekä Tarja Seppänen (etunimi.sukunimi@stat.fi).

6. Tilastojen vertailukelpoisuus

6.1 Muuta tietoa työtaturmista ja ammattitaudeista

Työtaturmista ja ammattitaudeista on saatavissa tietoja myös muilta tahoilta:

Tapaturmavakuutuslaitosten liitto (TVL)

TVL julkaisee vuosittain omaa tilastoa korvatuista työtaturmista ja ammattitaudeista. Tilasto on saatavissa sekä paperi- että verkkojulkaisuna. Näiden lisäksi TVL julkaisee verkkosivuillaan poikkileikkaustilastoa, jossa vertaillaan kahta ajanjaksoa. Työtaturmien luvut eivät ole tässä tilastossa lopullisia, vaan tilaston avulla voidaan tarkastella tapaturmien määrän kehittymisen suuntaa. TVL:n ja Tilastokeskuksen julkaisemat työtaturmia koskevat tilastotiedot perustuvat samaan lähdeaineistoon, mutta tilastointiperusteissa on eroja. Vuoden 2005 aineistosta lähtien sekä Tilastokeskus että TVL ovat käyttäneet työtaturman määritelmänä vähintään 4 päivän työkyvyttömyyttä, joka on Eurostatin työtaturmatilastossaan käyttämä rajaus. TVL:n julkaisema tilasto ei sisällä lainkaan yrittäjille sattuneita työtaturmia. Sekä TVL että Tilastokeskus erottavat kuntasektorin omaksi luokakseen.

TVL julkaisee myös tutkimusraportteja kuolemaan johtaneista työtaturmista, jotka perustuvat Työpaikkaonnettomuuksien tutkintajärjestelmään (TOT).

Maatalousyrittäjien eläkelaitos

Maatalousyrittäjien eläkelaitos julkaisee omaa tilastoa maatalousyrittäjien työtaturmista.

Työterveyslaitos

Työterveyslaitos on vuodesta 1964 lähtien ylläpitänyt työperäisten sairauksien rekisteriä (entinen ammattitautirekisteri). Rekisteri sisältää vakuutuslaitoksille ilmoitetut uudet ammattitaudit sekä lääkäreiden työsuojeluviranomaisille ilmoittamat uudet ammattitaudit ja työstä johtuneet muut sairaalloiset tilat. Työterveyslaitos julkaisee vuosittain tilaston diagnostisoiduista ammattitaudeista. Työterveyslaitos julkaisee myös työtaturmatilastoa, jossa kunta-alan työtaturmat tilastoidaan ammatin perusteella.

Eurostat

Euroopan Unionin tilastovirasto Eurostat julkaisee vuosittain tietoa unionin jäsenmaissa sattuneista työtapaturmista (European Statistics on Accidents at Work, ESAW).

Muut

Sosiaali- ja terveysministeriön työsuojeluosasto ylläpitää tapaturmaselostusrekisteriä, johon on kerätty aineistoa vaikealaatuiseen vammaan tai kuolemaan johtaneista työtapaturmista vuodesta 1982 alkaen. Dokumenteissa on selostettu tapaturman kulku, siihen johtaneet välilliset ja välittömät syyt sekä mahdollisuudet estää samankaltaisten tapaturmien toistuminen. Vuodesta 1985 alkaen rekisteriin on liitetty Tapaturmavakuutuslaitosten liiton ja keskeisten työmarkkinajärjestöjen välisen sopimuksen perusteella tutkitut työssä ja työpaikalla sattuneet kuolemaan johtaneet työtapaturmat.

Tietoa metsänomistajien ja palkansaajien työtapaturmista löytyy Metsäntutkimuslaitoksen julkaisemasta Metsätilastollisesta vuosikirjasta.

6.2 Aikasarjat

Työtapaturmatilaston sisältö ei ole pysynyt samana vuosien varrella, sillä työtapaturmatilaston aikasarja sisältää vuosilta 1976-1994 myös todetut ammattitaudit. Työmatkalla sattuneet työtapaturmat eivät kuitenkaan ole sisällyneet aikasarjan lukuihin, vaan niistä on kerätty tietoa vuodesta 1992 alkaen.

Yrittäjille sattuneet työtapaturmat ovat tulleet tilastoiduksi vain jos yrittäjä on ottanut vapaaehtoisen työtapaturmavakuutuksen. Nykyisin arviolta 41–42 prosenttia yrittäjistä on vakuuttanut itsensä työtapaturman varalta työtapaturmavakuutuksella (n = 125 000). Tapaturmien määrä kuvastaa siten myös vakuuttamisen suosiota yrittäjien keskuudessa. Voidaan arvella, että riskialoilla työskentelevät vakuuttavat itsensä todennäköisemmin kuin pienemmän tapaturmariskin aloilla toimivat yrittäjät. Yrittäjille sattuneiden työpaikkatapaturmien lukumäärä on vaihdellut 2000–3000 tapauksen välillä vuosina 1995–2008.

Vuodesta 1992 lähtien työtapaturmatilasto on laadittu Tilastokeskuksessa. Vuonna 2007 toteutetun tilastouudistuksen jälkeen palkansaajien työpaikkatapaturmia koskeva aikasarja on voitu päivittää luotettavasti vuoteen 1996 saakka. Maatalousyrittäjien työtapaturmatiedot voidaan esittää vuodesta 2000.

6.3 Tilastokeskuksen työtapaturmatilaston uudistus

Vuonna 2007 tilastoyhteistyön tuloksena Tilastokeskuksen työtapaturmatilastoa (referenssivuosi 2005) harmonisoitiin Eurostatin ESAW -tilaston mukaiseksi. Samalla tehtiin perusteltuja muutoksia, joiden myötä on mahdollista saavuttaa myös kansallisesti yhtenevät luvut. Seuraavat muutokset tai tarkistukset tehtiin:

- siirryttiin käyttämään vähintään 4 päivän työkyvyttömyys -rajausta (vuoteen 2004 asti väh. 3 päivää)
- asetuksen vamma (SAPA60) -tapaukset sisällytettiin aineistoon.
- työharjoittelussa olevat koululaiset, laitospäivät yms. poistettiin suhdelukutarkasteluista (eivät ole TYTIn luvuissa)
- eräitä yrittäjiin kuuluvia oli vakuutusmuodon perusteella aiemmin laskettu palkansaajiksi; virhe korjattiin TVL:ssa ja korjattu aineisto 1996–2005 saatiin toukokuussa 2007
- sattuneiden tapaturmien ja työntekijöiden määrän suhdetta kuvaava tapaturmasuhteen tunnusluku lasketaan 100 000 työntekijää kohden. Vuoteen 2004 asti tunnusluku laskettiin 1000 työntekijää kohden.
- kuntasektori esitetään erillisessä luokassa toimialatarkastelussa

Palkansaajien osalta aikasarjat voitiin päivittää muutosten mukaisiksi vuoteen 1996 asti. Maatalousyrittäjien osalta aikasarja ulottuu vuoteen 2000 saakka.

7. Yhtenäisyys

Tilaston yhtenäisyys ja vertailukelpoisuus muihin tilastoihin on esitetty kohdassa 6.1.

Lisätietoja

Arto Miettinen (09) 1734 2963
Vastaava tilastojohtaja:
Riitta Harala
tyotapaturmat@tilastokeskus.fi
www.tilastokeskus.fi
Lähde: Työtapaturmat 2008, Tilastokeskus

Asiakaspalaute: www.tilastokeskus.fi/palaute